

Yayın Geliş Tarihi: 21.07.2020
Yayına Kabul Tarihi: 22.08.2021
Online Yayın Tarihi: 30.09.2021
http://dx.doi.org/10.16953/deusosbil.772699

Dokuz Eylül Üniversitesi
Sosyal Bilimler Enstitüsü Dergisi
Cilt: 23, Sayı: 3, Yıl: 2021, Sayfa: 971-999
ISSN: 1302-3284 E-ISSN: 1308-0911

Araştırma Makalesi

TÜRKİYE'DE 1923-1945 DÖNEMİNDE UYGULANAN ORMANCILIK POLİTİKALARI

*Mehmed Gökhan POLATOĞLU**

Öz

Mustafa Kemal Atatürk, Millî Mücadele yıllarından itibaren Türkiye'nin her alanda ilerlemesi için etkin bir faaliyet içerisinde bulundu. Bu kapsamda, yer üstü servetleri olarak nitelediği ormanlara ayrı bir önem verdi. Ülkede ormana dair bir bilincin ve kültürün oluşturulması için bizzat gayret sarfetti. Hükümete verdiği talimatlar neticesinde henüz Millî Mücadele devam ederken 1920-1921 sürecinde çeşitli orman yasaları yayımlandı. 1923-1937 dönemindeki çalışmalar ile yabancı uzmanların kontrolünde bir orman planlaması ve teşkilatlanması gerçekleştirildi. Yasa tasarıları ve raporlar hazırlandı. Mevcut ormanların korunması ve yeni ormanlık alanların oluşturulması için bilimsel çalışmalar yapıldı. Teknik elaman ve personelin yetiştirilmesi amacıyla okullar açıldı.

Türkiye'de ormancılık üzerine özellikle 1937'den itibaren kapsamlı çalışmalar gerçekleştirildi. Şehirlerde, Orman Müdürlükleri ve ormanlık alanlarda Orman Bölge Şeflikleri kuruldu. Orman işleri ve işletmeleri, Orman Genel Müdürlüğü'nün kontrolünde faaliyetlerini sürdürmeye başladı. Devlete ait olmayan ormanlar, Orman İdaresi'nin kontrolüne alındı. Ağaçlandırma faaliyetleri kapsamında fidanlıklar kuruldu. 1939'da Orman İşletme Yönetmeliği yayımlandı. Böylece, Devlet Orman İşletmelerinin kurulmasının önü açıldı. İkinci Dünya Savaşı yıllarında (1939-1945) orman ürünlerine olan iç talebin artmasına bağlı olarak, orman işletmeciliğinin geliştirilmesi sağlandı. Birçok yerde orman revirleri açıldı. Orman varlığının artırılması, geliştirilmesi ve korunması amacıyla 1945'te bazı istisnalar dışında tüm ormanlar devleteleştirildi.

Bu makale ile Türkiye'de planlı ve modern ormancılığa geçiş sürecinin incelenmesi amaçlanmıştır. Çalışmada, ormancılık faaliyetlerindeki kırılma noktaları esas alınarak dönemselsel bir araştırma yöntemi uygulanmıştır. Bu sistematik temelinde yasal ve kurumsal düzenlemeler ile birlikte devletin ormancılık alanında etkisini arttırmasının sonuçları ortaya konulmuştur.

Anahtar kelimeler: *Türkiye, Orman, Devlet Orman İşletmeleri, Orman Genel Müdürlüğü, Ağaçlandırma.*

Bu makale için önerilen kaynak gösterimi (APA 6. Sürüm):

Polatoğlu, M. G. (2021). Türkiye'de 1923-1945 döneminde uygulanan ormancılık politikaları. *Dokuz Eylül Üniversitesi Sosyal Bilimler Enstitüsü Dergisi*, 23 (3), 971-999.

* Dr. Öğr. Üyesi, Erzurum Teknik Üniversitesi, Edebiyat Fakültesi, Tarih Bölümü, ORCID: 0000-0002-3310-408X, gokhanpolatoglu@hotmail.com.

FOREST POLICY IMPLEMENTED IN TURKEY IN THE PERIOD OF 1923-1945

Abstract

Mustafa Kemal Atatürk was in an effective activity so that Turkey could progress in every year from the years of National Struggle. In this respect, he gave a special importance to the forests which he qualified as above ground richness. In order to create a consciousness and culture about forests, he made a special effort personally. He issued various forest laws during 1920-1921 while the National Struggle was still going on with the directions he offered to government. By means of the studies during 1923-1927, he realized a forest planning and organization under the control of foreign experts. Law drafts and reports were prepared. Scientific researches were carried out in order to preserve existing forests and create new forestland. Schools were established to train technical staff and personnel.

Comprehensive studies were carried out on forestry in Turkey beginning from 1937. Forestry Directorates in cities and Forestry Sub-District Directorates were established in forest regions. Forestry Affairs and Enterprises started to carry out their activities under the control of General Directorate of Forestry. Non-governmental forests were taken under the control of Forestry Administration. Tree nurseries were founded within the scope of afforestation activities. Forest Management Regulation was issued in 1939. Thus, it paved the way of establishing State Forest Enterprises. During the Second World War (1939-1945), due to the domestic demand for forest products, the development of forest management was realized. Forest infirmaries were opened in many places. All the forests, with some exceptions, were nationalized in 1945 in order to increase the existent, of development and preservation of forests. By means of this research, the activities realized of forestry during the republic period were handled and evaluated under scientific method and data.

With this article, it is aimed to examine the transition process to planned and modern forestry in Turkey. In the study, a periodic research method was applied based on the breaking points in forestry activities. On the basis of this systematic, the results of increasing the influence of the state in the field of forestry, together with legal and institutional arrangements, have been revealed.

Keywords: Turkey, Forest, State Forestry Enterprises, General Directorate of Forestry, Afforestation.

GİRİŞ

Ormanlar, yaşamsal döngünün ve ekolojik dengenin temel unsurları arasında yer almakta olup birçok yönden fayda sağlamaktadır. Bunlar arasında ekolojik olarak, su kaynaklarını, bitki ve hayvan varlığını muhafaza etmekte, toprakları taşkın ve erozyondan korumaktadır. Çevre sağlığı açısından, suyun ve havanın temizlenmesini sağlamakta ve oksijen miktarını arttırmaktadır. Sosyo-ekonomik bakımdan, uygun yöntem ve tekniklerle işletildiđi takdirde çok amaçlı olarak değerlendirilebilecek sonsuz bir doğal kaynaktır. Rekreasyon yönünden ise insanın doğa ile bađını güçlendirmekte, bedensel ve ruhsal zindelik vermektedir (Pamay, 1975, ss.12-24). Bu denli geniş kapsamlı faydalar sunan ormanların Türkiye

coğrafyasındaki varlığı; tarih boyunca yaşanan savaşlar, yangınlar, doğal afetler, barınma, ısınma ve bir takım eşya malzemesi ihtiyacını karşılamak için yapılan kesimler nedeniyle zamanla azalmıştır (Türkiye 1923-1973 Ansiklopedisi, IV, 1974, s.1156).

Ormanların çeşitli nedenler ile tahrip olması karşısında Avrupa’da XVII. yüzyıldan itibaren planlı ormancılık uygulamaları başlatılarak, buralardan faydalanmayı ve tahribi önlemeyi amaçlayan çalışmalarda bulunulmuştur (Eler, 2008, s.90). Osmanlı Devleti’nde ise Tanzimat Dönemi’ne kadar ormanlar, uzun bir süre “*cibâl-i mübâha*”¹ adıyla ifade edilmekteydi. Buralar, bazı koruma tedbirlerinin dışında tabii kaynak sahaları olarak görüldüğünden, herkes tarafından serbest bir şekilde kullanılabilmekteydi (Saatçioğlu, 1974, s.24). Tanzimat Dönemi (1839-1876) ile her sahada yeni bir sürece geçildi. Bu doğrultuda, orman ve madenlerin millî amaçlar bakımından değerlendirilmesi amacıyla Avrupa’daki yenilikler takip edilmeye başladı (Ardıç, 1986, s.100). Ormancılık hususunda da bir takım düzenlemelerde bulunulacaktı. Bu maksatla, Ticaret Nezareti’ne bağlı olarak 1840’da bir “*Orman İdaresi*”² kuruldu. 1841’de yayımlanan genelge ile taşralara orman müdürleri tayin edildi (Bilgin ve Çağlar, 2019, s.210). Aynı yıl, kesilecek ormanlardan vergi alınması kabul edildi. 1851’de ise bir orman koruma birliği oluşturuldu (Cin, 1978, s.314).

Osmanlı Devleti, Kırım Savaşı (1853-1856) sonrası imzalanan Paris Barış Antlaşması ile Avrupalı bir devlet statüsü kazanmıştı. Artık her sahada Avrupa ile işbirliğinde bulunulacaktı. Bu bağlamda Türkiye’de bir “*Conseil des Travaux Publics*” idaresi kuruldu³. Burada, Türk memurlar ile Avrupalı uzmanlar birlikte çalışacaktı (Bernhard, 1935, s.109). Ormancılık faaliyetleri kapsamında, Fransa’dan uzmanlar davet edildi. Bunun üzerine, Türkiye’deki orman varlığının incelenmesi ve amenajman çalışmalarının yapılması ile bir yüksek orman okulunun kurulması

¹ Cibâl-i mübâha, kimsenin mülkiyeti altında olmayan dağlara denilmekteydi (Devellioğlu, 2003, s.140).

² Ticaret Nezareti’ne bağlı Orman İdaresi, 1867’de Maliye Nezareti’ne devredildi. Ardından 1872’de Maadin İdaresi ile birleştirilerek, Genel Müdürlük olarak teşkilatlandırıldı. 1879’dan önce Ticaret ve Ziraat, 1886’da Maliye Nezareti’ne bağlandı. 1895’te Orman ve Maadin Nezareti’ne dönüştürüldü. 1911’de Ticaret ve Nafia Nezareti adıyla faaliyetlerine devam etti (Cumhuriyetimizin 50. Yılında Ormancılığımız, 1973, s.6).

³ Bu dönemde ormancılık üzerine Sultan I. Abdülmecid’in ve Sadrazam Mustafa Reşid Paşa’nın himayelerinde ve Ticaret Nazırı İsmail Paşa, Meclis-i Valâyı Ahkâmı Adliye Reisi Ahmet Cevdet Paşa, azalardan Mehmet Rüştü, Ahmet Celâl, Şevket, Mustafa Muzaffer, Abdurrahman Sami, Ali Galip, Mehmet beylerin nezaretlerinde Fransız uzmanlar ile çalışmalarda bulunuldu (Cumhuriyetimizin 50. Yılında Ormancılığımız, 1973, s.5).

amacıyla 1857’de Fransa’dan Louis Tassy⁴ ve Alexandre Stheme⁵ adında iki uzman geldi. Louis Tassy, öncelikle ormancılık esaslarının belirlenmesi ve uzman personel yetiştirilmesi için çalışmalarında bulundu. Bu kapsamda 1857’de İstanbul’da bir “Orman Mektebi”⁶ açıldı (Eraslan, 1973, ss.1-2). Okula yeterli derecede Fransızca bilen Harp Okulu ve Mühendishane öğrencileri kaydoldu. Okuldan 1861’de ilk kez altısı Türk ve üçü Ermeni olmak üzere toplam dokuz kişi mezun oldu (Ardıç, 1986, s.101).

Fransız uzmanlar ilk olarak “Devlete Ait Miri Ormanlar Hakkında Altmış Sekiz Maddelik Nizamname ve Ağaç Kesimine İzinli Olanların Muameleatı Hakkında Şartname” hazırladı. Bu belgeler, Türk ormancılığının ilk mevzuatı olma özelliğini taşımaktaydı. Şartnamede; Orman İdaresi’nde özel bir teşkilat kuruluncaya kadar çalışmaların Ticaret Nezareti tarafından yürütülmesi, orman işlerinde görev alacak memur ve müstahdemlerin vazifeleri, ağaç kesim koşulları ve uygulanacak cezai müeyyideler hakkında bilgiler bulunmaktaydı (Ardıç, 1986, s.101). Tüm bunların dışında Fransız uzmanlar tarafından 1870’da “Orman Nizamnamesi” hazırlandı (Eraslan ve Şad, 1993, s.287). Nizamnameye göre ormanlar; devlete, vakıflara, hususi şahıslara, kasaba ve köylere ait olarak sınıflandırıldı (Duru vd., 1982, s.52; Sevimay, 1995, s.102).

Orman Nizamnamesi’nin hükümleri yalnızca devlet ormanlarında geçerli olacaktı. Buna göre nizamname ile devlet ormanlarından her çeşit mahsulü kaldırmak yasaklandı. Ağaç kesimde, zaman ve damga uygulamasına geçildi. Orman

⁴ Louis Tassy 26 Şubat 1816’da Fransa’da doğdu. Nancy Orman Okulu’ndan mezun oldu. 1848-1852 döneminde Versailles’deki Ulusal Tarım Enstitüsü’nde Silvikültür Profesörü olarak görevde bulundu. Fransız Hükümeti tarafından, 1856’da Alexandre Sthems ile Türkiye’de çalışmak için görevlendirildi. Uzmanlar, 1857’nin Mart-Mayıs aylarında İstanbul ve çevresindeki, Temmuz-Ekim aylarında ise Sinop ve civarındaki ormanların keşiflerini yaptılar ve raporlar hazırladılar. Tassy’nin çabaları sonucu 17 Kasım 1857’de İstanbul’da bir orman okulu açıldı. Louis Tassy, bu okulun müdürlüğü ile başlıca derslerini vermek üzere görevlendirildi. 1862’de ülkesine döndü. 1865’te ikinci kez İstanbul’a geldi. Meclis-i Maabir’in başkan vekilliği görevine atandı. 1868’de Türkiye’den ayrıldı. 1875’te emekli oldu. 1 Aralık 1895’te öldü (Özdönmez ve Ekizođlu, 1993, ss.58-59).

⁵ Alexandre Stheme 3 Eylül 1814’te Bitche’de doğdu. Nancy Orman Okulu’ndan mezun oldu. Fransız ormancılık örgütünde çeşitli görevlerde bulundu. Fontainebleau Orman Amenajman Heyeti Şefi iken, 1856’da Louis Tassy ile İstanbul’a geldi. Çeşitli araştırma ve inceleme çalışmalarında bulundu. Ardından 1862’de Fransa’ya döndü. Fransız ormancılık örgütündeki görevine devam etti. 1874’te emekli oldu. 22 Haziran 1887’de öldü (Özdönmez ve Ekizođlu, 1993, ss.59-60).

⁶ Bu okul; 1857-1880 döneminde Orman Mektebi, 1880-1893 sürecinde Orman ve Maadin Mektebi, 1893-1903 döneminde Halkalı Ziraat Mektebi, 1903-1910 sürecinde Halkalı Ziraat ve Ormancılık Mektebi Âlisi, 1910-1917 döneminde Orman Mektebi Âlisi ve 1917-1934 sürecinde Orman Yüksek Mektebi adları ile faaliyetine devam etti. 1934’te ise Yüksek Ziraat Enstitüsü bünyesinde Orman Fakültesi olarak çalışmalarını sürdürdü (Cumhuriyetimizin 50. Yılında Ormancılığımız, 1973, s.8).

memurları, köylünün hayvanlarını ormanda otlatılması için muhtarlardan bilgi alacaklar ve ona göre izin vereceklerdi. Kesim ve nakliye işleri, Orman İdaresi’nin vereceği izin belgesine bağlı olarak gerçekleştirilecekti (Kutluk, 1948, ss. 260-269; Kemal, 1936, s.47). Ancak halkın alıştığı adet ve geleneklere dokunulmaktan çekinildiği için Orman Nizamnamesi gerektiği ölçüde uygulanamadı (Bilgin ve Çağlar, 2019, s.211).

İkinci Meşrutiyet Dönemi’nde yurt dışına öğrenci gönderildi. Bu doğrultuda Orman Maadin ve Ziraat Nezareti adına üç öğrenci ormancılık eğitimi almak için Avrupa’ya gidecekti (Ayhan, 2021, s.265). Ancak, Balkan (1911-1912) ve Birinci Dünya Savaşı (1914-1918) süreci ormancılık çalışmalarını olumsuz yönde etkiledi. Bu dönemde Fransa’nın yerine Almanya ve Avusturya’dan uzmanlar getirildi (Ardıç, 1986, s.103). 1917’de ormancılık üzerine teknik karakterleri içeren ve ilk amenajman⁷ kanunu niteliği taşıyan “*Ormanların Usulü İdare-i Fenniye Hakkında Kanun*” hazırlandı. Bu kanunla ormanların işletme planlamacılığı ile işletilmesi öngörüldü (Eraslan, 1973, s.2). Türkiye’de ilk amenajman teşkilatı ise İstanbul merkezli olarak 1918’de kuruldu. Amenajman Şube Müdürlüğü’ne Avadis Remzi⁸ atandı. Ancak I. Dünya Savaşı’nda Almanya’nın mağlup olması nedeniyle Türkiye’de amenajman çalışmaları yarıda kaldı (Ardıç, 1986, s.104).

Millî Mücadele süreci devam ederken 23 Nisan 1920’de Türkiye Büyük Millet Meclisi açıldı ve ilk Orman Genel Müdürlüğü’ne 25 Nisan 1920’de Tahsin (Ersan) Bey⁹ atandı (Ardıç, 1986, s.107). Bu süreçte kanuni düzenlemelerde de bulunuldu. Öncelikle 11 Ekim 1920’de 39 Sayılı “*Baltalık Kanunu*” yayımlandı (TBMM Zabıt Ceridesi, 11 Ekim 1336, s.18). Bununla birlikte önceden odunculuk, kömürcülük ve kerestecilik işleri ile uğraşan ve büyük ormanlık arazilere en fazla 20 km uzaklıktaki köylülere, hane başına 18 hektar baltalık alan verildi. Böylece Orman Nizamnamesi’nin bütün köylere tanıdığı kişisel yapı ve yakacak odunundan yararlanma hakkı sınırlı tutuldu (Gülen ve Özdönmez, 1981, s.6). Ancak hak sahibi köylülere verilecek yeterli derecede ormanlık alanın bulunmaması, mevcut baltalıkların ise köylünün ihtiyacını karşılayacak düzeyde olmaması ve yeni baltalık

⁷ Amenajman, ormanların teknik ve ekonomik bakımdan planlanması ve bu planın uygulanmasının takibine denilmektedir (Eraslan ve Şad, 1993, s.7).

⁸ Avadis Remzi 1867’de Yozgat’ta doğdu. 1902’de Orman Mektebi’nden mezun oldu. Başmüfettiş Muavinliği ve Başmüfettiş Genel Müdür Muavinliği vazifelerinde bulundu. 1919’da Orman Genel Müdürlüğü’ne atandı. 1920’de Teftiş Heyeti Reisliği’ne tayin edildi. Emekliliğinin ardından Eseyan Ermeni Lisesi Müdürü oldu. 3 Mart 1945’te öldü (<https://www.ogm.gov.tr/Documents/Kurulusumuz/GenelMudurlerimiz/avadisremziozarslan.pdf>).

⁹ Tahsin Ersan 1883’te Kırşehir’de doğdu. Halkalı Ziraat Mekteb-i Âlisi’ni 1907’de tamamladı. Orman Genel Müdürlüğü’ne 25 Nisan 1920’de atandı. 18 Mart 1922’de görevinden ayrıldı. Türkiye İş Bankası’nda ve çeşitli hususî müesseselerde çalıştı. 13 Temmuz 1948’de emekli oldu. 27 Aralık 1970’de hayatını kaybetti (<https://www.ogm.gov.tr/Documents/Kurulusumuz/GenelMudurlerimiz/tahsinersan.pdf>)

arazileri belirleyecek sayıda teknik elemanın sağlanamaması gibi nedenlerden dolayı Baltalık Kanunu'ndan istenilen sonuç elde edilemedi (Özdömez vd., 1996, s.94).

Baltalık Kanunu dışında 1921 ve 1922 yıllarında parasız kereste ve mahrukat verilmesi üzerine kanunlar yayımlandı (Ardıç, 1986, s.105). Bu kapsamda İkinci İcra Vekilleri Heyeti¹⁰ döneminde yayımlanan 26 Mart 1921 tarih ve 109 Sayılı “*Resmî Dairelere Gereken ve Fakir Halka Dağıtılacak Yakacak ile Askeri Kurumların İhtiyaç Duyduğu Telgraf ve Telefon Direkleri ve Yakacak Odunun Müzayede Olmadan Tarife Bedeli Üzerinden Verilmesi Hakkında Kanun*” ile resmî dairelerin, askeriyenin, yoksul ailelerin, belediyelerin, hayır kurumlarının ve her türlü nakliyatla en çok kullanılan trenlerin yakacak odun ihtiyaçları ile bayındırlık çalışmalarında gerekli olan maden direkleri ve demiryolu traverslerinin ağaç gereksinimi, bilimsel raporlar çerçevesinde ve açık artırımsız özel bir ruhsat ile dağıtılacaktı (TBMM Zabıt Ceridesi, 24 Mart 1337, s.211).

Millî Mücadele Dönemi'nde Batı'da Yunan kuvvetleri ve Dođu'da Ermeni ve Rum birlikleri, birçok yerleşim yerini ve ormanlık alanı tahrip etmişlerdi. Bu zararların giderilmesi amacıyla 19 Mayıs 1921-9 Temmuz 1922 yılları arasında faaliyette bulunan Üçüncü İcra Vekilleri Heyeti döneminde 31 Ekim 1921 tarih ve 161 Sayılı “*Düşman Tarafından Tahrip ve Yağma Edilen Kasabalar ve Köy Halkının Devlet Ormanlarından Kesim Yapması Hakkında Kanun*” yayımlandı. Buna göre tahrip edilen ve yakılan binaların inşası için kamu ormanlarından kesilecek ağaç ve keresteler orman vergisinden muaf tutuldu. İşgal altındaki yerlerin geri alınmasından itibaren kerestenin kesimi üç yıl bedelsiz olacaktı (TBMM Zabıt Ceridesi, 31 Ekim 1337, s.3). Bu yasalar genel itibariyle olađanüstü koşulların hâkim olduđu bir süreçte orman varlığının önemini bir kez daha ortaya koyması bakımından dikkat çekicidir.

Millî Mücadele'nin askeri safhasının 1922'de zaferle sonuçlanmasının ardından, iktisadi ilerleme ve bağımsızlık sürecinde yapılması gerekenler üzerine İzmir'de 13 Şubat-4 Mart 1923'te toplanan Türkiye İktisat Kongresi'nde millî servet niteliğindeki ormanlar konusunda da çalışmalarda bulunuldu. Kongre'de ormanlar hakkında: “*Türk halkı servet itibariyle bir altın hazinesi üzerinde oturduğuna vaktır. Ormanlarını evladı gibi sever, bunun için ağaç bayramları yapar, yeniden orman yetiştirir.*” (Afetinan, 1989, s.19) ifadelerine yer verildi. Kongre'de; ormanların korunması ve çoğaltılması, köylü ve çiftçilerin ihtiyaçlarının karşılanması için kerestenin bedelsiz sağlanması, köylüler tarafından kullanılan baltalıkların¹¹ on beş yıl süreyle vergiden muaf tutulması, ülkenin her tarafında mevsime göre ağaç bayramının yapılması, öğrencilerin ve halkın mecburi olarak ağaç dikmesi gibi hususlar ele alındı (Ökçün, 1971, s.398). Devlet ormanlarından

¹⁰ İkinci İcra Vekilleri Heyeti 24 Ocak-19 Mayıs 1921 döneminde görev yapmıştır (Dađlı ve Aktürk, 1988, s.6).

¹¹ Ormanlar, işletme yöntemlerine göre; kuru ve baltalık olarak ikiye ayrılmaktadır. Korudan, kereste ve farklı çeşitte orman ürünleri, baltalıktan ise yakacak odun elde edilmektedir (İzbrak, 1984, s.259).

köylülerin yararlanmaları için 1924’te 484 Sayılı “*Devlet Ormanlarından Köylülerin İntifa Hakkı Kanunu*” yayımlandı. Ormancılık üzerine kalifiye eleman yetiştirmek amacıyla 1925’te Hendek ve İslahiye’de “*Orman Ameliyat Mektepleri*” açıldı (Ardıç, 1986, s.105).

Türkiye’de 1923-1945 döneminde uygulanan ormancılık politikaları dikkate alındığında özellikle 1937 ve 1945 yılları, devletin ormancılık üzerindeki etkinliğini arttırdığı bir süreci temsil etmesi bakımından önemli bir yere sahip olacaktır (Erdönmez ve Yurdakul Erol, 2021, ss.184-185). Bu bağlamda 1937’de yürürlüğe giren 3116 Sayılı “*Orman Kanunu*” sonrası Devlet Orman İşletmeleri kuruldu ve ormancılıkta devlet işletmeciliği sistemine geçildi (Erdönmez ve Yurdakul Erol, 2021, s.183). İkinci Dünya Savaşı’nın 1945’te sona ermesiyle birlikte Türkiye’de ekonomi politikasında devletçi bir yapıdan liberalizme giden süreç başladı (Erdönmez ve Yurdakul Erol, 2021, ss.184-185). Ancak ormancılığın kendine özgü koşullarının bir sonucu olarak devlet ormancılığı uygulamalarına devam edilecekti. Bu kapsamda ülkedeki ormanlık alan miktarını arttırmak, var olanları korumak ve geliştirmek, tahribe neden olan etkenlerin önüne geçmek gibi nedenler dikkate alınarak, ormanların kontrolünü tek merkezde toplamak için 9 Temmuz 1945’te 4785 Sayılı “*Orman Kanununa Bazı Hükümler Eklenmesine ve Bu Kanunun Birinci Maddesinde Değişiklik Yapılmasına Dair Kanun*” yayımlandı. Bununla birlikte bazı istisnalar dışında tüm ormanlar devletleştirildi (T.C. Resmî Gazete, 13 Temmuz 1945, s.9053).

ERKEN CUMHURİYET DÖNEMİ’NDE ORMANCILIK POLİTİKALARI VE YAPILAN ÇALIŞMALAR (1923-1937)

Millî Mücadele’nin ardından kurulan Türkiye Cumhuriyeti Devleti’nde yeni devlet düzeninin gerektirdiği siyasi, iktisadi ve toplumsal değişikliklerin hızla gerçekleştirilmesi için çeşitli yasal ve kurumsal düzenlemelerde bulunulacaktır. Değişikliklerin önemli bir kısmını ise ekonomik yapılanmalar içerecektir (Çağlar, 1987, s.22). Bu kapsamda Cumhuriyet’in ilk yıllarından itibaren ormancılık politikalarında devletin etkin rol oynayacağı bir yapılanma üzerine çalışmalarda bulunulacaktır (Özdömez vd., 1996, s.273). Aynı zamanda ülkenin ekonomik yönden kalkınmasında yer üstü kaynaklarından biri olarak nitelendirilen ormanların korunması, artırılması ve işletilmesi işlerine ayrı bir önem verilecektir. Mustafa Kemal Atatürk, ormanların ülke için önemini: “*ormansız bir yurt, vatan değildir. Yeşil görmeyen gözler, renk zevkinden mahrumdur.*” (Ardıç, 1986, ss.87-107) ve “*... Gerek ziraat ve gerek memleketin servet ve sıhhat-i umumiyesi nokta-i nazarından ehemmiyeti muhakkak olan ormanlarımızı da asrî tedbirler ile hüsnü halde bulundurmak, tevsi etmek ve azami fayda temin eylemek esas düsturlarımızdan biridir ...*” ifadeleriyle vurgulamıştır (Atatürk’ün Söylev ve Demeçleri I-III, 1997, s.241).

Mustafa Kemal Atatürk, ÷lkede ormancılık devrimini gerekleřtirmek iin 1924'ten itibaren uzmanların grüşlerini almaya bařlayacaktır. Bu dođrultuda Fransız Uzman Sabi'nin tavsiyesi üzerine 1924'te “*Âli Orman Meclisi*” kuruldu. Meclis'te ilk olarak Bolu-Karadere ormanlarının devlet tarafından iřletilmesi, İzmir piyasasının üzüm ve incir kutularının yapılması iin gerekli Gknar kerestesinin üretilmesi, demiryolları ve özellikle de Zonguldak yöresinin ihtiyacı olan travers ve maden diređinin sađlanması gibi konular grüşüldü. Ancak Âli Orman Meclisi'nin faaliyetleri yaklaşık iki buuk ay sürdü ve kapandı (Gümüş, 2018, s.78). Baltalık ormanların tahribini hızlandıran 11 Ekim 1920 tarihli ve 39 Sayılı Baltalık Kanunu 15 Nisan 1924'te kabul edilen 484 Sayılı “*Devlet Ormanlarından Köylülerin İntifa Hakkı Kanunu*” ile yürürlükten kaldırıldı. Böylece köylülere verilen baltalık ormanlar, devlet ormanları kapsamına alındı. Ormanlardan öncelikle köylülerin ihtiyacının karşılanması dikkate alınması, zorunlu tutuldu. Köylülerin, devlet ormanlarından kesilmesi uygun kısımlarından, resmî belgeye dayalı olarak karşılıksız kesim yapmasına izin verildi (TBMM Zabıt Ceridesi, 22 Nisan 1340, s.747).

Ormancılık faaliyetlerinde bilimsel yöntemlerin uygulanarak, ormanlık alanların korunmasını ve bakımını sađlamak, tahribini engellemek ve ađaç sevgisini ařılanmak amacıyla 1924'te “*Türkiye Ormancılık Cemiyeti*” kuruldu (Türkiye 1923-1973 Ansiklopedisi, IV, 1974, s.1156). Aynı zamanda 22 Nisan 1924'te kabul edilen 504 Sayılı “*Türkiye'de Mevcut Bilümum Ormanların Fenni Usulü İdare ve İřletilmeleri Hakkında Kanun*” ile devlete, umuma ve şahıslara ait tüm ormanlardaki faaliyetlerde, düzenlenecek iřletme esaslarına bađlı kalınacaktı. Orman mütehassısı yetiřtirmek iin belirli yerlerde orman okulu açılacaktı (TBMM Zabıt Ceridesi, 22 Nisan 1340, ss.1057-1058). 18 Haziran 1924'te yayımlanan “*Orman Yangınlarına Dair İzahname*” ile ise orman yangınlarının nedenleri ve önüne geçmenin yöntemleri, hangi ađaç türlerinin yangından en fazla etkileneceđi, Orman İdaresi'nin ve müteahhitlerinin alacađı tedbirler belirtildi (Kemal, 1936, s.50).

Ormancılık örgütlenmesi 1924 tarihli Büte Kanunu çerevesinde ele alındı ve merkez teřkilatında Orman Genel Müdürlüğü'ne bađlı olarak “*Amenajman İhalat ve Hesabat ile Muhafaza ve Teftiřat Müdürlüğü*” kuruldu. Müdürlük kapsamında yer alan Amenajman ve Teřcir Müdürlüğü ađaçlandırma alıřmalarını gerekleřtirmek, İhalat ve Hesabat Müdürlüğü ormanlar iin ihale iřlemlerini yapmak ve ihale edilen ormanlardan elde edilen gelirlerini toplamak, Muhafaza ve Teftiřat Müdürlüğü ormanların korunması görevini yerine getirecekti (Gümüş, 2018, ss.78-79).

Tablo 1: Türkiye'de 1924 yılı itibariyle Orman Bařmüdürlükleri ve Bađlı Orman Müdürlükleri ise řunlardı:

Orman Bařmüdürlüğü	Bađlı Orman Müdürlükleri
İstanbul	Edirne, anakkale
İzmir	Karasi (Balıkesir)

Bolu	Zonguldak, Kocaeli
Eskişehir	Kütahya, Konya
Adana	Maraş
Menteşe (Muğla)	Denizli
Antalya	Burdur, Isparta
Trabzon	Samsun, Tokat, Erzurum, Artvin

Kaynak: (Cumhuriyetimizin 50. Yılında Ormancılığımız, 1973, s.62)

Bu idari taksimat dışında Ankara, Bursa, Kastamonu, Sinop ve İçel’de Orman Müstakil Müdürlükleri bulunmaktaydı (Cumhuriyetimizin 50. Yılında Ormancılığımız, 1973, s.62). Yalova, Silifke, Dört Yol ve Tarsus’ta bölge çiftlikleri yer almaktaydı (Avcıoğlu, 1995, s.371). Çiftlikler arasında en kapsamlısı Ankara’da kurulacak Atatürk Orman Çiftliği¹² idi. Çiftliğin kurulması için yerli ve yabancı uzmanlar görevlendirildi. Uzmanların yaptıkları tetkikler sonucu kurulması amaçlanan çiftlik arazisinin bataklık ve çorak olması nedeniyle zorlanılacağı ve başka bir yerin seçilmesinin daha uygun olacağı belirterek; “*Ya sabır tükenir, ya para*” denildi. Bunun üzerine Mustafa Kemal Paşa: “*Evet, şurası Ankara’nın yanı başında hem bataklık, hem çorak hem de fena bir yer. Ama biz burayı ıslah etmezsek, kim gelip ıslah edecek?*” ifadeleriyle çiftliğin kurulmasındaki kararlılığını ortaya koymuştur (Ardıç, 1985, s.86).

Atatürk Orman Çiftliği 1925’te faaliyete geçti¹³. Burada modern yöntemlerle tarım ve hayvancılık uygulamaları gerçekleştirilmekteydi. Kurulan fidanlık ile Ankara’nın ağaçlandırılması için çalışmalar yapılmaktaydı. Atatürk Orman Çiftliği’nde Bağ-Bahçe Kùltürleri ve Ağaçlandırma İşleri Şefliği tarafından öncelikle 3.310.000 m² alan üzerinde akasya ve dişbudak ile çok sayıda süs ağaçlarından meydana gelen bir ormanlık alan oluşturuldu (Üzümeri, 1953, s.38). Mustafa Kemal Atatürk¹⁴ çiftlik çevresindeki dağların ağaçlandırılması işine de

¹² Atatürk Orman Çiftliği, Ankara’nın Karanlık Dere mevkiinde kuruldu. Burada süt, buz, soda, gazoz, bira, malt, şarap, deri ve demir fabrikası bulunmaktaydı (Turan, 2004, s. 536).

¹³ Atatürk Orman Çiftliği’nde ilk etapta; bir idare binası, memur lojmanı, çiftlik binası, bir mutfak, kiler, fırın, ütü ve çamaşırhane, bir zirai alet ve makine hangarı, tamir atölyesi, su deposu, elektrik, su ve santrifüj tulumba tesisleri, bir ahır ve üç ağıl, bir süthane, tohum ambarı ve bir fidanlık binası inşa edildi (Üzümeri, 1953, s.10).

¹⁴ Mustafa Kemal Atatürk, orman çiftliğine ayrı bir önem vermekteydi. Buraya sık sık uğrayarak çalışmaları takip etmekteydi. Kendileri 1937’de çiftlikteki kavak ağaçlarının bulunduğu bir yolda giderken birden arabayı durdurdu ve: “*Burada bir ığde ağacı vardı. O nerede?*” sorusunu yöneltti. ığde ağacı arandı, ancak çiftlikteki çevre düzenlemesi esnasında ağacın kesildiği öğrenildi. Bunun üzerine büyük bir üzüntü yaşadı ve diğer ağaçların korunmasını istedi (Afetinan, 1959, ss.170-171; Kalıpsız, 1987, s.8). Mustafa Kemal Atatürk, ağaca olan hassasiyetini Yalova’da da göstermişti. Millet Çiftliği’nde yaptırılan bir sahil evinin yakınındaki büyük bir çınar ağacının binayı gölgelendirilmesi üzerine kesilmesi düşünülmekteydi. Ancak Mustafa Kemal Atatürk ağacın kesilmesi yerine, köşkün

bizzat refakat etti (Atay, 1973, s.34). Kendileri, orman çiftliğinin kuruluşu sürecinde Marmara Oteli'nin inşa edileceđi tepeden etrafı inceleyerek: “*Burasını, öyle ağaçlandırınız ki bir kör insan dahi yeşillikler arasında olduğunu fark etsin.*” talimatını vermiştir. Mustafa Kemal Atatürk aynı zamanda şehir merkezindeki bulvara çam fidanlarının dikilmesinden çok memnun olmuş ve: “*Bunlar tutarsa, Ankara'nın yaz kış yeşil duracak bir tabiat zenginliği olacak*” demiştir (Ardıç, 1985, s.87).

Çiftliklerde yetiştirilen fidanlar ile gerçekleştirilen ağaçlandırma çalışmaları dışında farklı teknikler de denendi. Bu doğrultuda Ziraat Vekâleti tarafından 1925'te yayımlanan bir genelge ile her yıl uçaklar ile boş arazilere ağaç tohumu serpilecekti. Bu yöntem ilk olarak Eskişehir Türkmendađı ile Ankara Reşat Tepe bölgesinde uygulandı. Ancak verimli bir netice elde edilemedi (Özdömez vd., 1996, s.288).

Türkiye'deki ormancılık faaliyetlerinde 1920'li yıllardan itibaren yabancı uzmanlardan da faydalanılmaya başlanacaktı. Bu kapsamda Prof. Dr. Robert Bernhard¹⁵ 1926-1937 döneminde Türkiye'de çalışmalarda bulundu (Gülen ve Özdönmez, 1981, s.6). Bernhard, ülkede ormancılık örgütünün yapılanması, ağaçlandırma, ormanların korunması, amenajman işlerinin düzenlenmesi, ormancılık eğitim ve öğretiminin geliştirilmesi konularında önemli katkılarda bulundu. Robert Bernhard, Türkiye'deki orman varlığı ve işletmeciliđi üzerine hazırladığı raporunda; ülke ormanlarının tahrip edildiđi, bu nedenle yirmi yıl içinde ormanların büyük ölçüde yok olacağı, ormanlardan faydalanma usullerinin tespit edilemediđi, hangi ormanların devletin hangilerinin şahısların olduğunu belirlemediđi, şu anki yönetim usulüyle ormanların korunamayacağı ve teknik yöntemlerle işletilemeyeceđi, devlet mekanizmasının ormanlara karşı kayıtsız kalmaması gerektiđi, (Gümüş, 2018, s.109) şahıslara ait ormanların işletme ve idaresinin mülk sahipleri tarafından yapılması, kamuya ait ormanların ise müteahhitler yerine devlet tarafından işletilmesinin en doğru yöntem olacağı belirtilmekteydi (Aslankara, 1998, s.80).

Prof. Dr. Robert Bernhard devletin ormanlar üzerindeki hâkimiyetinin önemini şu ifadelerle açıklamıştır:

“... Türkiye'nin hemen her tarafında ormanların müteahhitler tarafından işletilmesi için imtiyazlar verilmiştir. Bu türlü işletmelerin orman için olan feci akıbetini en iyi bir şekilde Bozüyük ormanlarında görmek

kaydırılması talimatını verdi. Bu işlem, bizzat kendilerinin nezaretinde gerçekleştirildi (Ardıç, 1990, s.21).

¹⁵ Robert Bernhard 30 Mayıs 1862'de Almanya'nın Tharandt şehrinde doğdu. Tharandt Orman Akademisi'nden mezun oldu. Almanya'da özel ve devlet orman işletmelerinde çalıştı. Prusya'da Orman Genel Müdürlüğü görevinde bulundu. Tharandt Yüksek Orman Okulu'nda Silvikültür ve Amenajman dersleri verdi. Ziraat Vekâleti'nde danışman olarak görevde bulunması için 1926'da Türkiye'ye davet edildi. Bernhard 1926-1937 döneminde Türkiye'de görev yaptı. 31 Mart 1943'te öldü (Özdönmez ve Ekizoglu, 1994, ss.14-15).

mümkündür. Buradaki durum, kısaca, ‘orman tahribi’ kelimesiyle ifade edilir... Türkiye devletinin ormandan istifa etmesi, onu hayvan ve insan taarruzlarına karşı korunması lazımdır. Devlet halen mevcut olan ormanları yalnız korumak, onların harap olmasına meydan vermemekle kalmamalıdır. Aynı zamanda, şimdiye kadar mahvolmuş ormanları korumak suretiyle onların yavaş yavaş eski hale gelmelerine gayret etmelidir.” (Çağlar, 1987, ss.22-26).

Bernhard 1926’da bir orman yasa tasarısı hazırladı, ancak kanunlaşmadı. Bunun üzerine Mustafa Kemal Atatürk’e 1929’da yazdığı bir mektubunda: *“Eğer bütün Türkiye ormanları talana terk edilecekse, bu takdirde Türk Devleti’nin herhangi bir orman yasasına gereksinimi yoktur”* diyerek ilerleyen süreçte yasanın çıkarılmasını sağlayacaktı (Gümüş, 2018, s.109). Böylece devletçilik ilkesiyle bağlantılı olarak 1930’lardan itibaren ormanların korunması ve işletilmesi devlet eliyle yapılacaktı (Aslankara, 1998, s.80).

Türkiye’de 1920’lerden itibaren ormancılık faaliyetlerinde yabancı uzmanlardan faydalanılmasıyla birlikte, bir yapısal deneyim ve bilgi birikimi oluştu. Bu durum Hükümet programlarında ormancılık konusuna ağırlıklı olarak yer verilmesinde de etkili oldu. Hükümet yetkilileri suyu, enerjiyi, madeni ve sanayileşmeyi bir kalkınma davası olarak gördükleri gibi ormanı da bu çerçevede değerlendirdi. Ayrıca devlet kontrolünde; ormanı tahribattan ve bakımsızlıktan kurtarmak, yeni ormanlık alanlar oluşturmak, amenajman ile planlı bir sistem oluşturmak ve ülkenin ağaç ürün ihtiyacını karşılamak için modern işletmeler inşa etmek amaçlandı (Yazman, 1945, s.5).

Devletin ormancılık faaliyetleri üzerindeki etkinliği 1930’lu yıllarda ekonomi politikasında devletçilik sistemine geçişle birlikte artarak devam edecektir. Nitekim Beşinci İnönü Hükümeti’nin¹⁶ 1930 tarihli İktisat Programı’nda ormancılık konusuna da yer verilmiştir. Programda; ormanların ciddi oranda azaldığı, bunun önüne geçebilmek için küçük ölçekli işletmeler yerine kamu eliyle koruma tedbirlerinin alınacağı, kalifiye eleman yetiştirileceği ve orman işletme tesislerinin kurulacağı belirtildi (Tekeli ve İlkin, 1977, ss.570-571). 1930’da düzenlenen Ankara Sanayi Kongresi’nde ve 1931’de toplanan Ankara Ziraat Kongresi’nde de ormancılık üzerine tartışmalarda bulunuldu. İktisat Yüksek Meclisi’nin 1933-1934 yılı toplantısında ormanlardan en verimli şekilde faydalanılması üzerine görüşler beyan edildi (Gülen ve Özdönmez, 1981, s.7).

Erken Cumhuriyet Dönemi’nde her alanda olduğu gibi eğitim ve öğretim alanında da faaliyetlerde bulunuldu ve 1933’te bir üniversite reformu gerçekleştirildi. İsviçre Cenevre Üniversitesi’nden Pedagoji Uzmanı Prof. Dr. Albert Malche Türkiye’ye davet edildi. Kendisinin, Darülfünun ile ilgili raporu da dikkate alınarak Almanya’daki Nazi rejiminden kaçarak Türkiye’ye gelen bilim insanlarının katkılarıyla 31 Mayıs 1933’te kabul edilen 2252 Sayılı, İstanbul Darülfünununun

¹⁶ Beşinci İnönü Hükümeti 27 Eylül 1930-4 Mayıs 1931 döneminde görev yapmıştır (Dağlı ve Aktürk, 1988, s.39).

İlğasına ve Maarif Vekâletince Yeni Bir Üniversite Kurulmasına Dair Kanun ile “*İstanbul Üniversitesi*” ve 10 Haziran 1933’te yürürlüğe giren 2291 Sayılı, Ankara Yüksek Ziraat Enstitüsü Kanunu ile “*Ankara Yüksek Ziraat Enstitüsü*” kuruldu (Gümüş, 2018, s.96).

18 Haziran 1934’te yayımlanan 2524 Sayılı, Ankara Yüksek Ziraat Enstitüsü Kanununun Bazı Maddelerinin Deđiştirilmesine Dair Kanun ile Yüksek Orman Okulu, Ankara Yüksek Ziraat Enstitüsü’ne fakülte olarak bağlandı. Okulun adı “*Ankara Yüksek Ziraat Enstitüsü Orman Fakültesi*” oldu. Fakülte bünyesinde Orman Entomolojisi ve Orman Koruması Enstitülerinin kurulması için Avusturya’dan Prof. Dr. E. Schimitschek davet edildi (Acatay, 1957, s.3). Ormancılık eğitiminin sahada uygulanması amacıyla ise Kocaeli’nde, Almanya ve Avusturya’da uygulanan yöntemler ile ormanların korunması ve işletilmesi için Ziraat Vekâleti’ne bağlı olarak 1934’te dört amenajman grubundan oluşan bir orman teşkilatı kuruldu (Milliyet Gazetesi, 11 Temmuz 1934, s.3).

Ülkenin temel ihtiyaç maddelerinin karşılanmasında orman sanayisi de önemli bir işlevi yerine getirecektir. Orman sanayisi üzerine Müteşebbis İbrahim Çolak’ın girişimiyle Bozüyük’te 1927’de bir kereste (Çınar, 1945, s.13) ve Nurkalem Limited Şirketi tarafından Haliç’te bir kalem fabrikası açıldı. Eyüp’te bir kontrplak fabrikasının inşası 1936’da İcra Vekilleri Heyeti tarafından onaylandı (Başbakanlık Cumhuriyet Arşivi, Fon Kodu: 030.00.18.01.02. Yer Kodu: 65.49.5). Asıl hammaddesi selüloz olan suni ipeğin üretimi için Gemlik’te açılışı bizzat Mustafa Kemal Atatürk tarafından 1 Şubat 1938’de gerçekleştirilen Sümerbank Gemlik Suni İpek Fabrikası faaliyete geçti (Sümerbank X uncu Yıl, 1943, s.75). Orman mamulleri üzerine Bolu’da sekiz, Zonguldak ve Kastamonu’da yedi, Sinop’ta altı, Kocaeli ve Eskişehir’de dört, Bursa’da üç, Tokat, Konya ve Denizli’de iki, İzmir, Rize, Adana, Muğla, Antalya ve Isparta’da bir bıçkı atölyesi kuruldu (Süreyya, 1931, s.56). Bunların yanı sıra 1923’te Bolu’da, 1929’da Ayancık’ta, 1931’de Bafra’da, 1932’de Bartın Ulupınar’da, 1940’da Balıkesir Dursunbey’de, 1942’de Karabük Eskipazar’da, 1945’te Bolu Düzce’de ve Egridir Pazarköy’de kereste fabrikaları açıldı (Cumhuriyetimizin 50. Yılında Ormancılığımız, 1973, s.431).

Bir ülkenin orman varlığı bakımından zengin sayılabilmesi için topraklarının en az %30’unun ormanlık olması gerekmektedir (Yiğitođlu, 1945, s.8). Ancak Türkiye arazisinin ormanlık alanı 1935 yılı itibariyle %12 idi (Yaman, 1935, s.890). Bunun %50.1’i yapraklı ve %49.9’u ibrelili ağaçlardan meydana gelmekteydi (Cumhuriyetimizin 50. Yılında Ormancılığımız, 1973, s.45). Orman varlığının korunması için yakacak odun temininin bilinçli bir şekilde temin edilmesi ve asgari seviyeye indirilmesi gerekmektedir. Bu bağlamda oduna, alternatif yakıt ürünleri sunmak amacıyla 1935’te Zonguldak Somikok Fabrikası faaliyete alındı (Afetinan, 1989, s.110; Kutay, 1939, s.555).

Maden direği temini için gerçekleşen orman tahribatını engellemek için Orman Genel Müdürlüğü tarafından Ereğli havzasında kayın ormanlarının yetiştirildiği bir seçme baltalık sistemine geçildi (Saatçioğlu, 1959, s.19). Bunun dışında Ziraat Vekâleti, Türkiye’de okaliptüs yetiştirilmesi üzerine araştırma yapmak için 1937’de Prof. Dr. Robert Bernhard’ı görevlendirdi. İncelemeler sonucu ülkenin güney kesimlerinin okaliptüs için uygun olduğu anlaşıldı. Bunun üzerine Orman Genel Müdürlüğü tarafından 1937’de Akdeniz Bölgesi’nde bir okaliptüs tesisinin inşa edilmesi ve Karabucak bataklığının kurutulması okaliptüs ormanlarının kurulması çalışmalarında bulunuldu. Antalya’da 13 Mart 1937’de ve Tarsus’ta 21 Mart 1938’de bir okaliptüs fidanlığı açıldı (Özdönmez, 1971, s.23). Bu yerlerin dışında Ziraat Vekâleti’nin 24 Kasım 1937 tarihli ve 34669/9 Sayılı, “*Ülkenin uygun iklim şartlarına sahip yerlerinde okaliptüs ormanlığı oluşturulması teklifi*” İcra Vekilleri Heyeti tarafından 10 Aralık 1937’de kabul edildi (Başbakanlık Cumhuriyet Arşivi, Fon Kodu: 030.18.01.02. Yer Kodu: 80.99.13).

ORMANCILIK POLİTİKALARINDA DEVLET ETKİNLİĞİNİN ARTMASI VE ATILAN ADIMLAR (1937-1945)

Dünyada 1929’da yaşanan ekonomik krizin ardından oluşan yeni politik düzen diğer ülkeler gibi Türkiye’yi derinden etkiledi. Ülkede üretim azaldı ve işsizlik arttı. Tarım sektöründe gerileme yaşandı. Büyüme oranlarında düşüşler meydana geldi. Bu faktörler ormancılığı da olumsuz yönde etkiledi (Gümüş, 2018, ss.94-95). Yaşanan sıkıntılar üzerine 1930’lu yıllar ile birlikte ekonomide uygulanmaya başlayan devletçilik politikasına bağlı olarak 1937’de devlet orman işletmeciliği sistemine geçilecekti. Bu doğrultuda Muhlis Erkmen’in¹⁷ Ziraat Vekilliği dönemi ile birlikte (TBMM Albümü 1920-2010, I, 2010, s. 457) 8 Şubat 1937’de 3116 Sayılı “*Orman Kanunu*” yürürlüğe konuldu (T.C. Resmî Gazete, 18 Şubat 1937, s.7687).

Orman Kanunu ile ormanlar; devlet, hususî, vakıf ve umuma mahsus olarak dörde ayrıldı (T.C. Resmî Gazete, 18 Şubat 1937, s.7687). Devlet ormanları %93.4, hususî %4.2, vakıf %1.4 ve umumî ormanlar %1 oranına sahipti (Miraboğlu, 1954, s.210). Devlet ormanları, devlet tarafından işletilecek ve orman işleri ile her türlü işletmelerin faaliyetlerinden Orman Genel Müdürlüğü sorumlu olacaktı. Devlete ait olmayan bütün ormanlar, Orman İdaresi’nin kontrolünde bulunacaktı. Hususi ormanları, sahipleri işletilebileceği gibi işletme hakkını başkasına devredebilecekti. Vakıf ormanları, hususî orman hükmüne bağlı kalacaktı. Bunların idaresi, korunması ve işletilmesi Vakıflar Genel Müdürlüğü’ne ait olacaktı. Orman işleri, Ziraat

¹⁷ Muhlis Erkmen 1891’de Bursa’da doğdu. İstanbul Halkalı Yüksek Ziraat Okulu’ndan mezun oldu. İktisat Vekâleti Zirai Umum Müdürlüğü Fen Müşavirliği vazifesinde bulundu. III. ve VIII. Dönem Bursa ve IV., V., VI., VII. Dönem Kütahya Mebusu seçildi. VII., VIII., XI., XII. Hükümet dönemlerinde Ziraat Vekilli olarak görev yaptı. 27 Haziran 1985’te öldü (TBMM Albümü 1920-2010, I, 2010, s.457).

Vekâleti'ne bađlı Orman Genel Müdürlüğü tarafından yapılacaktır (T.C. Resmî Gazete, 18 Şubat 1937, ss.7687-7690).

Aynı zamanda Orman Kanunu ile Orman Genel Müdürlüğü devlet ormanlarının vasıflarını yükselterek, orman sınırları dâhilinde zarar görmüş ve seyrelmiş alanların ağaçlandırılması görevini yerine getirecekti. Orman İdaresi ise orman yetiştirecek köy ve belediyelerin fidan ihtiyaçlarını karşılamak için mıntika orman fidanlıkları tesis edecekti. Ormanlık alanlarda yürütülecek her türlü iş ile taş ocakları araştırma yapmak için Orman İdaresi'nden, devlet ormanlarında maden araştırmak için ise Ziraat Vekâleti'nden izin alınacaktı. Devlet ormanları içinde kamu tarafından ormanların işletilmesine ve muhafazasına yönelik yapı grubu dışında yeniden yerleşmeyi sağlayan her çeşit bina, ađıl ve barınak inşası ile tarla açılması yasaklanacaktı. Orman sınırlarından 4 km mesafedeki yerlerde fabrika kurma izni Ziraat Vekâleti'ne ait iken, orman sınırlarından 500 m mesafeye kadar olan yerlerde maden ocaklarının açılması Orman İdaresi'nin iznine bađlı olacaktı. İlköğretim öğrencileri ile askerlere ağaç sevgisini aşlamak için konu ile alakalı dersler okutulacaktı. Okul ile kışla bahçelerine her yıl ağaç dikilecek ve bunların korunması için Ziraat, Millî Müdafaa ve Maarif Vekâletleri tarafından bir program hazırlanacaktı (T.C. Resmî Gazete, 18 Şubat 1937, ss.7687-7691).

Orman Kanunu ile ormancılıkta “Devlet Orman İşletmeleri”¹⁸ kavramı ortaya çıktı. Böylece ormanların millî ekonominin önemli kaynaklarından biri olduđu ve kamu yararı doğrultusunda devlet eliyle işletilmesi gerektiđi öngörüldü. Devlete ait olmayan ormanlar üzerinde devletin gözetim ve denetimi amaçlandı. Devlet ormanlarından bedelsiz yararlanma esasları belirli şartlar dışında kaldırıldı (Gülen ve Özdönmez, 1981, ss.7-8). Orman teşkilatı yeniden yapılandırıldı. Her türlü ormancılık faaliyetini kontrol eden Orman Genel Müdürlüğü, Ziraat Vekâleti'ne bađlı bir müesseseye dönüştürüldü. İşletmeye alınan ormanlık arazilerde “Orman Revir Amirlikleri” ile “Orman Bölge Şeflikleri” teşkil edildi (Aslankara, 1998, s.81).

¹⁸ Türkiye'de; 24 Aralık 1937'de Belgrat, 1 Ocak 1938'de Karabük, 2 Haziran 1938'de Dursunbey, 1 Kasım 1938'de Mihaliçcık, 1939'da Büyükdere, 24 Nisan 1939'da Artvin, 1 Eylül 1939'da Giresun, 1 Ekim 1939'da Düzce, 1 Ocak 1940'da Bolu, Sinop ve Adapazarı, 12 Ocak 1940'da Hendek, 16 Şubat 1940'da Devrek, 1 Nisan 1940'da Ankara, 1 Haziran 1940'da Koyulhisar, 12 Aralık 1941'de Zonguldak, 16 Şubat 1943'te Eğridir, 1 Mart 1943'te Elmalı, 1 Nisan 1943'te Denizli, İnegöl ve Akdağmadeni, 16 Ağustos 1943'te Kastamonu ve Oltu, 23 Ağustos 1943'te Finike, 24 Ağustos 1943'te Bursa ve Mudurnu, 1 Eylül 1943'te Bartın, Kızılcahamam, Gülnar ve Cide, 9 Eylül 1943'te Mersin, 21 Eylül 1943'te Orhaneli ve Araç, 30 Eylül 1943'te Boyabat, 1 Ekim 1943'te İzmit, Mut, Fethiye, Vezirköprü ve Küre, 11 Ekim 1943'te Şebinkarahisar, 28 Ekim 1943'te Mustafakemalpaşa, 8 Kasım 1943'te Kaş, 1 Aralık 1943'te Antalya, Kütahya, İskilip ve Niksar, 3 Aralık 1943'te Manavgat, 7 Aralık 1943'te Alanya Orman İşletmeleri faaliyete geçti (Cumhuriyetimizin 50. Yılında Ormancılıđımız, 1973, ss.71-72).

Devlet Orman İşletmeciliği’ne geçiş sürecinin 1937’ye kadar gerçekleşmemesindeki nedenler arasında ise Cumhuriyet’in ilk yıllarında 2.000.000 lira olan orman gelirinin 1934’e gelindiğinde 1.580.000 liraya gerilemesi ve bütçe içerisindeki oranın %1.6’dan %0.5’e kadar düşmesi yer almaktaydı (Gümüş, 2018, s.107). Bu etkenlerin yanı sıra Türkiye’de ormancılık üzerine faaliyet gösteren yerli ve yabancılara ait hususî işletmeler de bulunmaktaydı. Büyük işletmeler, uzun deniz kıyılarından içeride ve ulaşım kolaylığı olan yerlerde büyük yatırımlar yapmışlardı. Ancak hususî işletmelerin bir takım sakıncaları vardı. Bunlar yalnızca işletmecilik yaparak, ormanların önemli bir kısmının azalmasına neden olmuşlardı. Küçük işletmelerin ise yatırım yapabilme kapasiteleri sınırlı olduğu için üretim miktarları düşüktü. Bundan dolayı ülkenin orman ürünlerine olan ihtiyacı tam olarak karşılanamamaktaydı (Gümüş, 2018, ss.103-107). Tüm bu nedenlerden dolayı devletçilik ilkesi doğrultusunda öncelikle halkın ve ülkenin temel ihtiyaçlarının karşılanması ve hammaddesi yurt içinde mevcut olan ürünlerde dışa bağımlılığın asgarî seviyeye indirilmesi dikkate alınarak, orman ürünlerinin devlet yoluyla işletilmesi ve karşılanması için Devlet Orman İşletmeciliği yöntemine geçilmiştir.

Gazeteci-Yazar Hıfzı Veldet Velidedeoğlu 1945’te gerçekleştirdiği yurt gezisinde yeni teşkilatlanmaya başlayan bazı Devlet Orman İşletmelerini de gezmiştir. Kendisi, buralardan edindiği izlenimleri şu cümlelerle aktarmıştır:

“... Devlet Orman İşletmeleri, ormana yakın ilçe ve kentlerdedir. Ve merkezin başında bir orman mühendisi vardır. Her işletme müdürlüğünün buyruğunda gerektiği kadar ‘Bölge Şefliği’ bulunur. Şef, ya bir orman mühendisi, ya da Bolu veya Bursa Orman Okulundan diplomalı orman mühendis yardımcısıdır. Bölge merkezi ormanın içinde kurulmuştur ve orada bulunması zorunludur. Her bölge şefliği de birkaç ‘Bakım Yuvası’na ayrılmış ve yuvanın başına bir ‘Bakım Memuru’ atanmıştır... Geçimini sağlamak için kendisine maaşından başka, bir inek, yirmi tavuk ve başka şeylerde verilecekmiş. Görülüyor ki işletme idaresi bir örgüt halinde ormanın içine dağılmış, ormanın göz önüne, adeta avucunun içine almıştır. Bu örgütte telefon bağlantısı da bulunduğundan, işletme müdürü ormanın en uzak köşesinden hemen haber alarak önlemlerini ona göre düşünmek olanağına sahiptir ...” (Velidedeoğlu, 1979, ss.100-101).

Devlet Orman İşletmelerine geçiş sürecinde ormanların korunması için Dâhiliye Vekâleti tarafından 26 Mart 1937’de Başvekâlete sunulan bir yazıda; bazı illerde on ile on beş yıllık odun ihtiyacının karşılanması amacıyla ormanların tahrip edildiği ve bunun önüne geçmek için Umumi Müfettişliklere ve Vilâyetlere önleyici talimatların verilmesi gerektiği belirtildi (Başbakanlık Cumhuriyet Arşivi, Fon Kodu: 030.10.00.00. Yer Kodu: 183.264.10). Konu aynı zamanda TBMM’de ele alındı ve 26 Nisan 1937’de kabul edilen 3157 Sayılı “*Orman Koruma Teşkilatı Kanunu*” ile Ziraat Vekâleti’ne bağlı ve tüm komuta yetkisine sahip bir “*Orman Genel Komutanlığı*” kuruldu. Koruma alanlarının genişlik ve önemine göre alay, tabur ve bölük halinde teşkil edilecek kıtalar Orman Genel Komutanlığı emrine verildi (T.C. Resmî Gazete, 5 Mayıs 1937, s.8032). Böylece Orman Genel

Komutanlığı, askeri birlikleri ile iç ve dış tehditlere karşı ülke savunmasının yanı sıra millî servet niteliğindeki ormanların korunması ve güvenliğinin sağlanması görevini de yerine getirmiş olacaktı.

Orman Kanunu ile uygulama aşamasına geçen devlet orman işletmeciliğine bağlı olarak; orman işlerini modern yöntemlerle uygulamak, ülke ormanlarının korunmasını, işletilmesini, imarını, veriminin artırılmasını, yenilerinin yetiştirilmesini, müesseseler açılmasını ve teknik elemanlar yetiştirilmesini sağlamak için 4 Haziran 1937’de kabul edilen 3204 Sayılı “Orman Genel Müdürlüğü Teşkilât Kanunu” ile Ziraat Vekâleti’ne bağlı tüzel kişiliğe sahip ve katma bütçe ile idare edilerek yeniden teşkilatlandırılan bir “Orman Genel Müdürlüğü” kuruldu (T.C. Resmî Gazete, 14 Haziran 1937, s.8294).

Orman Genel Müdürlüğü’nün merkez teşkilatı; koruma, harita, kadastro, amenajman, işletme, imar, eğitim, fennî araştırma, inşaat, ağaçlandırma, mücadele, avcılık, sanayi, istatistik, ekonomi, gözlem ve kontrol şubelerinden oluşmaktaydı (T.C. Resmî Gazete, 14 Haziran 1937, s.8294). 13 Haziran 1937’de kabul edilen 3444 Sayılı “Orman Kanununa Ek Kanun” ile Devlet Orman İşletmeleri’nin döner sermayeye sahip olabilmeleri ve bağlı oldukları esasların İcra Vekilleri Heyeti tarafından çıkarılacak bir yönetmelikle belirleneceği kabul edildi. Böylece yasal yönden Devlet Orman İşletmeciliğinin teorik temelleri ve uygulama koşulları oluşturuldu (Gülen ve Özdönmez, 1981, s.8).

Mustafa Kemal Atatürk 1 Kasım 1937’de TBMM’de gerçekleştirdiği açılış konuşmasında: “Orman servetimizin korunması lüzumuna ayrıca işaret etmek isterim. Ancak, bunda mühim olan, koruma esaslarını; memleketin türlü ağaç ihtiyaçlarını devamlı olarak karşılaması icap eden ormanlarımızı muvazeneli ve teknik bir surette işleterek istifade etmek esası ile makul bir surette telif etmek mecburiyeti vardır. Buna, Büyük Kamutayın layık olduğu ehemmiyeti vereceğine şüphe yoktur.” (TBMM Zabıt Ceridesi, 1 Kasım 1937, s.4) sözleri ile orman varlığının önemine ve belirli esaslar dâhilinde işletilmesi gerektiğine vurgu yapmıştır.

Ağaçlandırma çalışmaları kapsamında ise ilk olarak Ankara’da bir fidanlık kuruldu. Bununla birlikte ülkenin fidan ihtiyacını karşılamak için Florya, Tarsus, Sivas, Eskişehir, Çankırı ve Elazığ’da fidanlıkların açılmasına karar verildi (Ardıç, 1986, s.111).

Tablo 2: Türkiye’de 1925-1938 döneminde açılan fidanlıklar şunlardı:

Yer	Yıl	Alan (ha)	Üretilen Fidan	Dağıtılan Fidan
Ankara	1925	35	2.463.670	637.365
İzmir	1929	4	-	124.082
Eskişehir	1937	200	190.441	389.127
Elazığ	1938	25	-	13.460
Sivas	1938	27	15.387	-

Çankırı	1938	13	-	31.186
Tarsus	1938	-	1.671.000	87.772

Kaynak: (Gümüş, 2018, s.151)

Tablo 2’de görüldüğü üzere Türkiye’nin neredeyse her bölgesinde bir merkez fidanlığının açıldığı anlaşılmaktadır. Böylece Anadolu’nun kırsal alanları ağaçlandırılarak orman varlığın artırılması sağlanacaktır. Ankara ve Tarsus’ta üretilen fidan miktarının fazla olmasında ise gerek Atatürk Orman Çiftliği’nin ve gerekse Tarsus bölge çiftliğinin etkisi fazla idi.

Ormanlık alanların korunması, bakımı ve yenilerinin kurulması ile azami faydanın sağlanması bakımından orman işletmeciliği büyük bir önem arz etmektedir. Genel itibariyle orman işletmeciliği, ağaç varlığının ıslahı ile yıllık orman verimine denk ürün elde etmek için gerçekleştirilen planlı ve sürekli çalışmaları kapsamaktadır (İzbirak, 1984, s.264). Bu bağlamda 1939’da “*Orman İşletme Yönetmeliği*” çıkarılarak devlet ormanlarını döner sermaye ve ticarî usuller ile işletmek ve ormancılık hizmetlerini sağlamak için Devlet Orman İşletmelerinin kurulması süreci hızlandırıldı. 1937’de yayımlanan 3116 Sayılı Orman Kanunu ile açılması öngörülen ve 1939’da yürürlüğe giren Orman İşletme Yönetmeliği doğrultusunda kurulan Devlet Orman İşletmeleri; devlet ormanlarının bakımını yapmak, emniyetini sağlamak, tahribatının önüne geçmek için fon kurmak, propagandada ve yayında bulunmak, ağaçlandırma yapmak, mesire yerleri açarak amenajman planlarına göre işletmek, bunun için işçi ve personel yetiştirmek, tesis ve inşaat yapmak, araç ve gereç sağlamak gibi görevleri yerine getirecekti (Kalıpsız, 1983, s.29).

Devlet Orman İşletmeleri bünyesinde; idare binası, müdür ve memur evleri, misafırhane, işçi pavyonu, garaj, fırın, kantin, lokanta, atölyeler, demirhane ve saraçhane, samanlık, arılık, fidan üretim ve tavukçuluk tesisleri gibi yerleri içeren birimler bulunmaktaydı. Bunun dışında işletmeler, buldukları yerleşim birimlerinin iki-üç saatlik elektriğini ve bazı kentlerdeki elektrik fabrikalarının odun ihtiyacını da karşılamaktaydı (Gümüş, 2014, s.482).

Devlet Orman İşletmeleri merkez teşkilatı, yeni süreçteki hedeflerini şu beyan ile açıklamıştır:

“Teşkilatımızın hedefi ‘yeşil bir Türkiye’ yaratmaktır. Yeni orman rejimimiz umumî hatları üzerinde yürürken, memleketin günlük ihtiyaçlarını da göz önünde tutmuştur. Bu maksatla, ormanlarımızın üretim işlerini de planlaştırdık. Planın başında halkın yakacak ihtiyacı, sonra memleketin inşaat işleri, kömür havzalarımız için travers, P.T.T. idaresinin telgraf ve telefon direkleri, Millî Savunma işlerinde kullanılan ağaç malzeme ve memleketin umumî ihtiyaçları gelmektedir. Geçen yıllarda vuku bulan müessif orman yangınlarıyla karşılaşmamak için de gereken tedbirleri almaktayız. Bu maksatla ormanlarımızın en hâkim tepelerinde yangın kuleleri yaptırıyoruz ...” (Kadioğlu, 1946, s.21).

Devlet Orman İşletme Müdürlüğü sayısı 1937’de iki iken, 1939’da on beş, 1943’te elli dörde, 1944’te doksan bire ve 1946’da yüz yirmi altıya yükseldi (Kalıpsız, 1983, s.31). Devlet Orman İşletmelerinin sayısı 1937-1943 döneminde yirmi iken 1943’ten sonra hızlı bir ivme kazandı. 1945-1946 döneminde 121’e çıktı (Mirabođlu, 1954, s.205). Ađaçlandırma faaliyetleri doğrutusunda ise 1938-1944 döneminde Tarsus-Karabucak’taki 608 hektara okalıptüs ve 140 hektara kavak dikildi. 30 hektarlık bir fidanlık oluşturuldu. Sıtmaya neden olan 908 hektarlık bir bataklık alan kurutuldu. Tüm bu çalışmalar sonucu deney maksatlı ilk ađaç kesimi 1944’te yapıldı. Bu aynı zamanda Türkiye’de ilk kez insan emeđi ile yetiştirilen bir ormanlık sahadan iktisadi değeri yüksek bir ürünün alınması idi. Orman içi ađaçlandırma çalışmalarına ilk kez 1945’te başlandı (Cumhuriyetimizin 50. Yılında Ormancılıđımız, 1973, ss.356-357).

Tablo 3: Türkiye’de 1945-1948 döneminde ađaçlandırma yapılan arazi miktarı ve masrafı şöleydi:

Yıl	Ađaçlanan Saha (ha)	Masraf (TL)
1945	102.6	7.536
1946	3.000	33.946
1947	3.306	76.798
1948	2.155	28.311

Kaynak: (Mirabođlu, 1958, s.120)

Tablo 3’ten de anlaşılacağı üzere İkinci Dünya Savaşı’nın sona erdiği 1945 yılından 1948’e kadar ađaçlandırılan alan ve bu iş için ayrılan ödenek arttırılmıştır.

Türkiye’deki tüm ormanların amenajman planları 1943-1947 döneminde yapıldı. Böylece ormanlar hakkında temel bilgiler elde edilerek ađaç kesimi bu planlar doğrutusunda gerçekleştirildi (Kalıpsız, 1983, s. 31). Bu aşamada Orman Genel Müdürlüğü’nün hazırladığı birinci devre orman amenajman planları ile Orman Etütleri ve Amenajman, Orman Koruma, Ormanda Kesim ve Taşıma, Ađaç ve Odun Ölçme, Yetişme Muhiti ve Meşcere Tanıma, Orman Yolları ve Dekovil İnşaatı kılavuzları yayımlandı (Eler, 2008, s.92).

Türkiye, İkinci Dünya Savaşı döneminde (1939-1945) ihtiyaçlarını iç piyasadan karşılamak zorunda kalmıştı. Bu durum orman işletmeciliğinin gelişmesi için de uygun bir ortam hazırlamıştı. 1939’da Adana, Artvin, Giresun, Düzce ve Daday’da, 1940’da Ankara, Adapazarı, Zonguldak, Bolu, Sinop, Hendek, Devrek ve Koyulhisar’da orman revirleri işletmeye açıldı. Eski revirlerin faaliyet alanları genişletildi (Ardıç, 1986, s.113). 25 Mart 1945’te yayımlanan 635 Sayılı Karar ile 27 Nisan 1945’te Ayancık Orman İşletme Müdürlüğü faaliyete geçti. Müdürlük bünyesinde Akgöl, Ayancık, Çangal, Göldađ, İnaltı, Karadađ, Kepez, Kömürgölü, Kumluk, Yemişli, Yenice Orman İşletme Şefliđi yer almaktaydı (<https://kastamonuobm.ogm.gov.tr/AyancikOIM/Sayfalar/default.aspx>)

Hükümet yetkilileri İkinci Dünya Savaşı’nın son dönemlerinde orman koruma uygulamalarında yeni düzenlemelerde bulunmak için yasa tasarılarının hazırlıklarına da başladı. 25 Haziran 1945’te yayımlanan 4767 Sayılı “*Orman Koruma Kuruluşunun Kaldırılmasına ve Bu Kuruluşun Görev ve Yetkilerinin Devlet Orman İşletmelerine Devrine Dair Kanun*” ile 1937’de kurulan Orman Koruma Teşkilatı kaldırıldı ve ormanların korunması görevi Devlet Orman İşletmeleri’ne devredildi (T.C. Resmî Gazete, 3 Temmuz 1945, s. 8993). Böylece devlet kontrolündeki ormanlık alan %93.4’ten %99.88’e yükseldi (Miraboğlu, 1954, s.210).

Ormanların korunması görevinin Devlet Orman İşletmeleri’ne devredilmesinin ardından ormanlık alanlarda devlet kontrolünün tam olarak sağlanması amacıyla 9 Temmuz 1945’te 4785 Sayılı “*Orman Kanununa Bazı Hükümler Eklenmesine ve Bu Kanunun Birinci Maddesinde Değişiklik Yapılmasına Dair Kanun*” yayımlandı. Kanun ile bazı istisnalar dışında hususi şahıslara, vakıflara, köy ve belediyeye, özel idareye ve kamu tüzel kişiliklerine ait tüm ormanlar devletleştirildi (Cumhuriyetimizin 50. Yılında Ormancılığımız, 1973, s.47). Böylece ormanlarda mülkiyet sınıflandırması ile denetimi kısıtlayan 1937 tarihli 3116 Sayılı Orman Kanunu’nda düzenleme yapılarak ormanların devlet kontrolüne alınması amaçlandı. Ancak ekim-dikim amaçlı ve üretime dayalı ormanlar ile şahsi mülkiyete ve tüzel kişiliğe ait ormanlar bu kanun dışında tutularak, ormancılıkta katı bir devletçilik politikası uygulanmayacaktı.

SONUÇ

Tanzimat Dönemi ile başlayan Batılılaşma hareketleri, askerî ve siyasî etkilerinin yanı sıra iktisadî yapıya da farklı yönlerden tesirde bulundu. Bunlar arasında ormanlar da yer almaktaydı. Osmanlı Devleti, uluslararası siyasî dengelerin değişmesine bağlı olarak farklı dönemlerde farklı devletlerle iyi ilişkiler içerisinde oldu. Tanzimat Dönemi’nde ise Fransa ile iyi ilişkilerini çeşitli işbirlikleri ile kuvvetlendirmeye çalıştı. Özellikle askerî alanda yapılan ıslahatlarda Fransız uzmanlardan faydalanıldı. Bu teknik işbirliği, ormancılık faaliyetlerinde de kendisi gösterecekti. Bu maksatla XIX. yüzyılın ortalarından itibaren; ülkedeki orman varlığının incelenmesi ve amenajmanının çıkarılması, gerekli yasal düzenlemelerin yapılması ve teknik elemanların yetiştirilmesi için bir okulun açılması amacıyla yabancı uzmanlar ülkeye davet edildi. Çalışmalar, birçok ilki de beraberinde getirdi. 1857’de İstanbul’da bir Orman Mektebi açıldı. İlk orman yasası, Orman Nizamnamesi adıyla 1870’de yayımlandı. Tüm bu çalışmalar ile modern ormancılığın temelleri atıldı. Ancak hukukî, malî ve siyasî koşullar nedeniyle etkili sonuçlar elde edilemedi.

Cumhuriyet’in ilk yıllarında ise ormancılık konusunda; bilgi ve birikim eksikliği, teknik eleman ve ekipman yetersizliği gibi nedenlerden dolayı öncelikle temel bazlı bir takım girişimlerde bulunuldu. Bu bağlamda öncelikle yurt dışından

uzmanlar getirildi. Raporlar ve projeler hazırlandı. Kanunlar yayımlandı. İşletmeler ve revirler kuruldu. Okullar açıldı. Yurt dışına öğrenciler gönderildi. Böylece teknik ve hukukî açıdan ormancılığın alt yapısı oluşturulmaya çalışıldı. Türkiye’de modern ve sistemli ormancılığa geçiş hedefleri kapsamında gerek Osmanlı Devleti Dönemi’nde gerekse Cumhuriyet’in ilk yıllarında yayımlanan kanunlar ile yeterli ve etkili sonuçlar elde edilememiştir. Ancak 1937’de yürürlüğe giren 3116 Sayılı Orman Kanunu ile gerçek manada bir ormancılık sistemi oluşturulabildi. Aynı zamanda 3116 ve 3204 Sayılı yasalar ile 1937’den itibaren Devlet Orman İşletmeleri kurulmaya başladı.

Devlet orman işletmeciliği sisteminin uygulamaya konulmasıyla ülkenin ormanlık alanlarındaki kontrol ve denetim artırılarak tahribatın önüne geçildi. Ormanlık alanların korunması için cezaî müeyyidelerin uygulanmasının önü açıldı. Ormanların düzenli olarak işletilmesi ile ekonomik faydalar elde edildi. Devlet yatırımlarının çok az olduğu dağlık arazilerde yaşayan halkın ekonomik ve sosyal yönden kalkınmasında Devlet Orman İşletmeleri önemli bir misyon üstlendi. Devlet Orman İşletmelerinin denetiminde gerçekleştirilen kesimler, hem sağlıklı ormanlık alanların korunmasına, hem de ağaç sanayisinin gelişmesine katkı sağladı. Aynı zamanda yeni ormanlık alanların oluşturulması amacıyla ülkenin farklı yerlerinde fidanlıklar kurularak, ağaçlandırma faaliyetlerine girişildi.

Türkiye’nin orman politikasında yeni bir düzene geçmek için 1937’de yürürlüğe giren 3116 Sayılı Orman Kanunu ile ülkede devlet ormancılığı sistemine geçildi. Ancak, ormanlık alanların tahribini engelleyerek, korunması ve teknik ve mali destekler ile genişletilmesi için devletin doğrudan müdahil olması ön görüldü. Bu maksatla 9 Temmuz 1945’te yürürlüğe giren 4785 Sayılı Kanun ile bir takım istisnalar dışında tüm ormanlar devletleştirildi.

KAYNAKÇA

Arşiv Belgeleri

Başbakanlık Cumhuriyet Arşivi. Fon Kodu: 030.18.01.02 Yer Kodu: 65.49.5.

Başbakanlık Cumhuriyet Arşivi. Fon Kodu: 030.10.00.00 Yer Kodu: 183.264.10.

Başbakanlık Cumhuriyet Arşivi. Fon Kodu: 030.18.01.02. Yer Kodu: 80.99.13.

Resmî Yayınlar

TBMM Albümü 1920-2010, 1. Cilt: 1920-1950. (2010). Ankara: Gökçe Ofset Matbaacılık Limited Şirketi.

TBMM Zabıt Ceridesi. (11 Ekim 1336).

TBMM Zabıt Ceridesi. (24 Mart 1337).

TBMM Zabıt Ceridesi. (31 Ekim 1337).

TBMM Zabıt Ceridesi. (22 Nisan 1340).

TBMM Zabıt Ceridesi. (1 Kasım 1937).

T.C. Resmî Gazete. (18 Şubat 1937).

T.C. Resmî Gazete. (5 Mayıs 1937).

T.C. Resmî Gazete. (14 Haziran 1937).

T.C. Resmî Gazete. (3 Temmuz 1945).

T.C. Resmî Gazete. (13 Temmuz 1945).

Araştırma ve İnceleme Eserler

Acatay, A. (1957). Türkiye’de orman entomolojisi ve orman koruması tedrisatının tarihçesi. *İstanbul Üniversitesi Orman Fakültesi Dergisi*, 7 (2), 1-3.

Adalı, F. (1944). *Sağlık ağacı okaliptüs*. İstanbul: Ülkü Basımevi.

Afetinan, A. (1959). *Atatürk hakkında hâtıralar ve belgeler*. Ankara: Türk Tarih Kurumu.

Afetinan, A. (1989). *İzmir İktisat Kongresi 17 Şubat - 4 Mart 1923*. Ankara: Türk Tarih Kurumu.

- Afetinan, A. (1989). *Türkiye Cumhuriyetinin İkinci Sanayi Planı 1936*. Ankara: Türk Tarih Kurumu.
- Ardıç, K. (1985). Atatürk, ormancılık ve tarım. *İstanbul Üniversitesi Orman Fakültesi Dergisi*, 35 (3), 77-100.
- Ardıç, K. (1990). Atatürk ve doğa sevgisi. *Orman ve Av Dergisi*, 65, 21-23.
- Ardıç, K. (1986). Ormancılık tarihimize kısa bir bakış. *İstanbul Üniversitesi Orman Fakültesi Dergisi*, 36 (1), 98-114.
- Aslankara, M. S. (1998). *Cumhuriyetimizin 75. Yılında Ormancılığımız*. Ankara: Orman Bakanlığı Yayın Dairesi Başkanlığı.
- Atatürk'ün Söylev ve Demeçleri I, III*. (1997). Ankara: Atatürk Kültür, Dil ve Tarih Yüksek Kurumu Atatürk Araştırma Merkezi.
- Atay, F. R. (2013). *Çankaya*. İstanbul: Pozitif Yayınları.
- Avcıođlu, D. (1995). *Türkiye'nin düzeni, dün-bugün-yarın*. İstanbul: Tekin Yayınevi.
- Ayhan, İ. (2021). *Eđitim amacıyla yurt dışına gönderilen öğrenciler (1908-1922): Prosopografik Bir Çalışma Örneđi*, Basılmamış Doktora Tezi, Hacettepe Üniversitesi Atatürk İlkeleri ve İnkılâp Tarihi Enstitüsü: Ankara.
- Baysal, K. (1984). *Türkiye ekonomisi*. İstanbul: İstanbul Üniversitesi İktisat Fakültesi Yayınları.
- Berkel, A. (1952). Kurşun kalem sanayiimiz ve ham madde istekleri. *İstanbul Üniversitesi Orman Fakültesi Dergisi*, II (II), 22-31.
- Bernhard, R. (1935). *Türkiye Ormancılığının Mevzuatı, Tarihi ve Vazifeleri* (N. B. Somel, Çev.). Ankara: Yüksek Ziraat Enstitüsü.
- Bilgin, A. ve Çađlar, B. (2019). *Klasikten moderne Osmanlı ekonomisi*. İstanbul: Kronik Kitap.
- Cin, H. (1978). Tanzimattan sonra Türkiye'de ormanların hukuki rejimi. *Ankara Üniversitesi Hukuk Fakültesi Dergisi*, 35 (1-4), 311-379.
- Cumhuriyetimizin 50. Yılında Ormancılığımız*. (1973). Ankara: T.C. Orman Bakanlığı Orman Genel Müdürlüğü.
- Çađlar, Y. (1987). Prof. Dr. Bernhard'ın Cumhuriyet dönemindeki orman yasasını çıkarma çabalarına katkısı. *Orman ve Av Dergisi*, 63 (87), 22-32.
- Çınar, T. A. (1945). Ormanlarımızın sanayideki rolü: Kereste sanayii ve ticareti, dün-bugün-yarın. *İktisadî Yürüyüş Dergisi*, 6 (117), 13-18.
- Dađlı, N. ve Aktürk, B. (1988). *Hükümetler ve Programları 1920-1960. I*. Ankara: T.B.M.M. Basımevi.

Devellioğlu, F. (2003). *Osmanlıca-Türkçe Ansiklopedik Lûgat*. Ankara: Aydın Kitabevi.

Diker, M. (1945). Ormanlardan nasıl istifade ediyoruz. *İktisadî Yürüyüş Dergisi*, 6 (117), 9-12.

Duru, C. - Turan, K. ve Öngeoğlu, A. (1982). *Atatürk dönemi Maliye Politikası*. Ankara: TİSA Matbaacılık Sanayii Ltd. Şti.

Eler, Ü. (2008). Türkiye’de orman amenajman yönetmeliğinin tarihsel gelişimi. *Süleyman Demirel Üniversitesi Orman Fakültesi Dergisi*, (2), 89-98.

Eraslan, İ. ve Şad, H. C. (1993). *Orman amenajmanı*. İstanbul: İstanbul Üniversitesi Orman Fakültesi Yayınları.

Eraslan, İ. (1973). Türkiye’de orman amenajmanın gelişimi ve yeni yönelimler. *İstanbul Üniversitesi Orman Fakültesi Dergisi*, 23 (2), 1-26.

Erdönmez, C. ve Yurdakul Erol, S. (2021). Türkiye’de ulusal ormancılık politikasının tarihsel gelişimi açısından bir dönüm noktası: 1255 Sayılı Yasa. *Bartın Orman Fakültesi Dergisi*, 23 (1), 182-201.

Gülen, İ. ve Özdönmez, M. (1981). Türkiye’de orman ve ormancılık. *İstanbul Üniversitesi Orman Fakültesi Dergisi*, 31 (2), 1-13.

Gümüş, C. (2014). *Osmanlıdan günümüze ormancılık politikalarının ormancılık örgütlenmesi üzerine etkileri ve güncel sorunlar*. Isparta: II. Ulusal Akdeniz Orman ve Çevre Sempozyumu.

Gümüş, C. (2018). *Türk Orman Devrimi*. Ankara: Türkiye Ormancılar Derneği.

İzbırak, R. (1984). *Türkiye*. İstanbul: Millî Eğitim Basımevi.

Kadıoğlu, A. (1946). Orman meselemiz ve bir beyanat. *İş Dergisi*, XII (58/59), 20-22.

Kalıpsız, A. (1987). Atatürk ve İğde Ağacı. *Orman ve Av Dergisi*, 63 (87), 8.

Kalıpsız, A. (1983). Devlet Orman İşletmelerimiz. *İstanbul Üniversitesi Orman Fakültesi Dergisi*, 33 (2), 28-37.

Kemal, A. (1936). *Türkiyede ormancılığın temelleri, şartları ve kuruluşu*. Ankara: Yüksek Ziraat Enstitüsü.

Kutay, C. (1939). *Celâl Bayar*. İstanbul: Kenan Basımevi.

Kutluk, H. (1948). *Türkiye ormancılığı ile ilgili tarihî vesikalar (1487-1923)*. İstanbul: T.C. Tarım Bakanlığı Orman Genel Müdürlüğü.

Kutlutan, İ. (1942). Millî gelir kaynaklarımızdan biri ormancılıđımız. *İktisadî Yürüyüş Dergisi*, (68-70), 11-67.

Kutlutan, İ. (1940). Ormanlarımızın kıymeti nedir?. *İktisadî Yürüyüş Dergisi*, 2, (19), 12.

Milliyet Gazetesi. (11 Temmuz 1934).

Mirabođlu, M. (1958). *Türkiye Devlet orman işletmelerinin işletme iktisadi bakımından tetkiki*. İstanbul: Fakülteler Matbaası.

Ökçün, A. G. (1971). *Türkiye İktisat Kongresi 1923-İzmir, Haberler-Belgeler-Yorumlar*. Ankara: Ankara Üniversitesi Siyasal Bilgiler Fakültesi.

Özdönmez, M. ve Ekizoglu, A. (1994). Cumhuriyet Dönemi ormancılıđında katkısı olan yabancı uzmanlar. *İstanbul Üniversitesi Orman Fakültesi Dergisi*, 44 (1-2), 13-28.

Özdönmez, M. İstanbullu, T. Akesen, A. ve Ekizođlu, A. (1996). *Ormancılık Politikası*. İstanbul: İstanbul Üniversitesi Basımevi.

Özdönmez, M. ve Ekizođlu, A. (1993). Tanzimat ve Meşrutiyet dönemleri ormancılıđında katkıları olan yabancı uzmanlar. *İstanbul Üniversitesi Orman Fakültesi Dergisi*, 43 (3-4), 57-68.

Özdönmez, M. (1971). *Türkiye'nin ağaçlandırma problemleri üzerinde ormancılık politikası yönünden arařtırmalar*. İstanbul: İstanbul Üniversitesi Orman Fakültesi Yayınları.

Pamay, B. (1975). Orman ve çevre. *İstanbul Üniversitesi Orman Fakültesi Dergisi*, XXV (II), 12-24.

Saatçiođlu, F. (1974). Atatürk'ün orman görüşü ve Türkiye ormancılıđı hakkındaki direktifleri. *İstanbul Üniversitesi Orman Fakültesi Dergisi*, XXIV (II), 24-30.

Sevimay, H. R. (1995). *Cumhuriyete girerken ekonomi: Osmanlı son dönem ekonomisi*. İstanbul: Kazancı Kitap Ticaret

Soyak, H. R. (1973). *Atatürk'ten Hatıralar I*. İstanbul: Yapı ve Kredi Bankası Yayınları.

Sümerbank X uncu Yıl. (1943). İstanbul: Cumhuriyet Matbaası.

Şevket, S. (1931). *Cihan iktisadiyatında Türkiye*. Ankara: Milli İktisat ve Tasarruf Cemiyeti.

Tekeli, İ. ve İlkin, S. (1977). *1929 Dünya buhranında türkiye'nin iktisadi politika arayışları*. Ankara: Orta Dođu Teknik Üniversitesi.

Turan, Ş. (2004). *Mustafa Kemal Atatürk: Kendine özgü bir yaşam ve kişilik*. İstanbul: Bilgi Yayınevi.

Türkiye 1923-1973 Ansiklopedisi. IV. (1974). İstanbul: Kaynak Kitaplar.

Üge, G. (2010). *Türkiye ekonomisi ve bütçe analizi (1923-1950)*. Basılmamış Yüksek Lisans Tezi, İstanbul Üniversitesi, İstanbul.

Üzümeri, E. (1953). *Atatürk Orman Çiftliği*. Ankara: Atatürk Orman Çiftliği Yayınları.

Velidedeoğlu, H. V. (1979). *Anıların izinde*. İstanbul: Remzi Kitabevi.

Yaman, H. (1935). Orman davamız. *Kaynak Balıkesir Halkevi Dergisi*, (19 *İlkkâmun*), 890-891.

Yazman, A. T. (1945). Orman davası nedir? *İktisadî Yürüyüş Dergisi*, 6 (117), 5-8.

Yiğitoğlu, A. K. (1941). *Türkiye iktisadiyatında ormancılığın yeri ve ehemmiyeti*. Ankara: Yüksek Ziraat Enstitüsü Matbaası.

Yiğitoğlu, A. K. (1945). Yurdumuz ve orman varlığımız. *İktisadî Yürüyüş Dergisi*, 6 (117), 8-66.

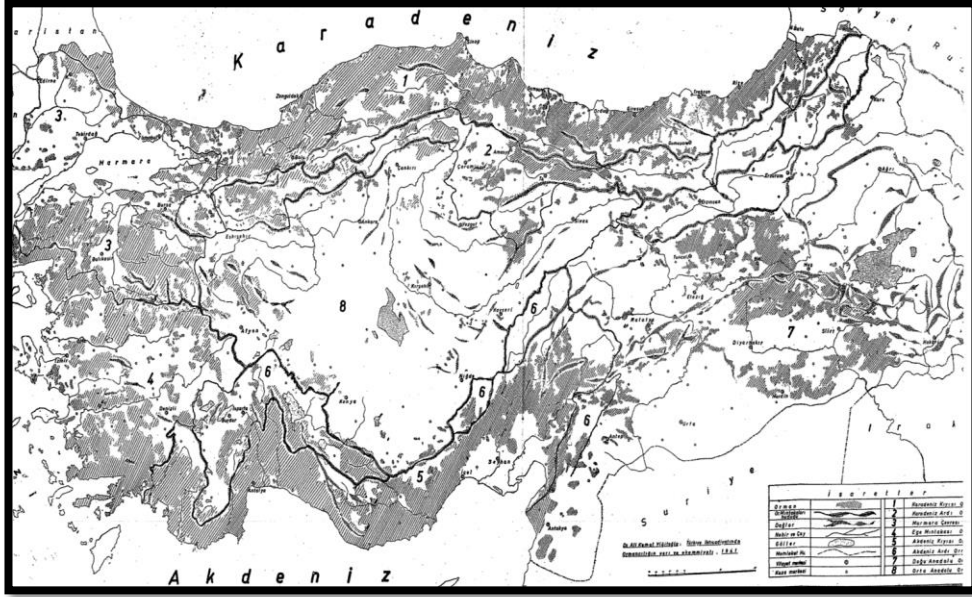
Elektronik Kaynaklar

<https://www.ogm.gov.tr/Documents/Kurulusumuz/GenelMudurlerimiz/ava-disremziozarslan.pdf> (Erişim Tarihi: 21. 05. 2020)

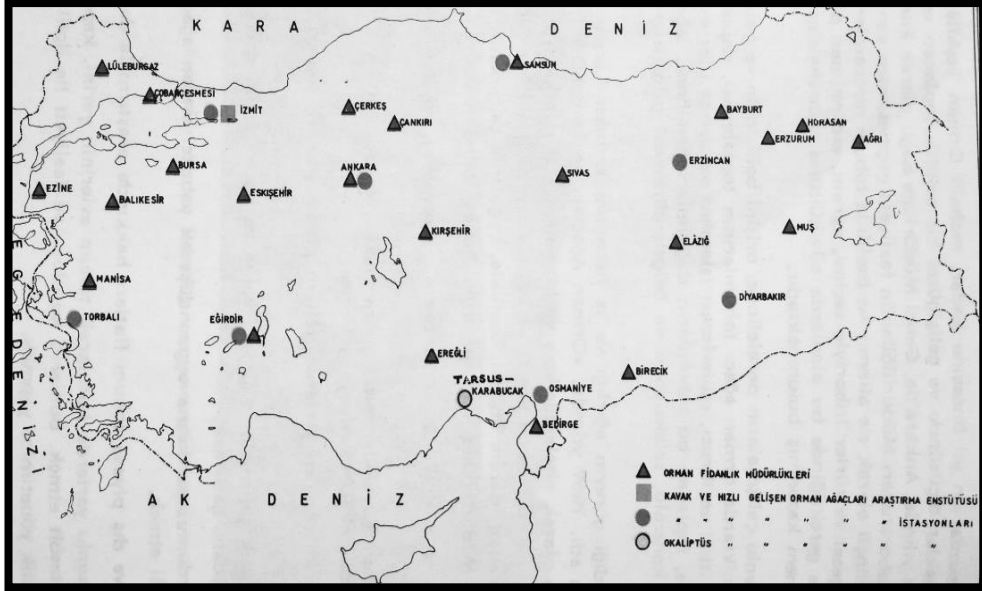
<https://www.ogm.gov.tr/Documents/Kurulusumuz/GenelMudurlerimiz/tahsinersan.pdf> (Erişim Tarihi: 25. 05. 2020)

EKLER

Ek 1: Türkiye’de 1941 yılı itibariyle ormanların dađılımlını gösteren harita (Yiđitođlu, 1941)



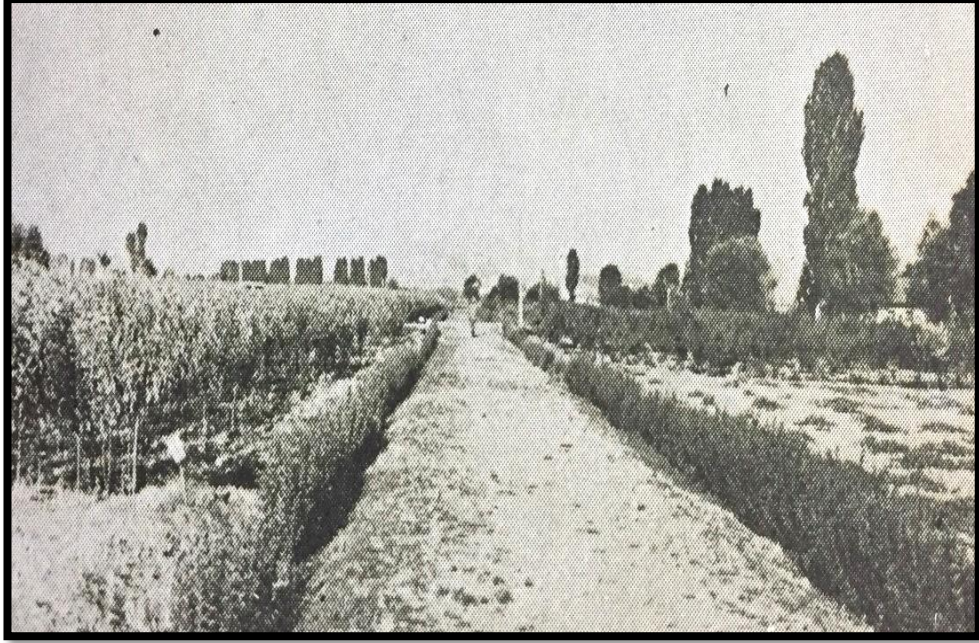
Ek 2: Türkiye’de çeşitli orman birimlerinin dađılımlını gösteren harita (Cumhuriyetimizin 50. Yılında Ormancılıđımız, 1973)



Ek 3: İlk Orman Genel Müdürü Tahsin Ersan Bey



Ek 4: Atatürk Orman Çiftliği fidanlığında bir görüntü (Üzümeri, 1953)



Ek 5: Mustafa Kemal Atatürk, 1925'te Orman Çiftliđi arazisinde alıřmaları incelerken (Üzümeri, 1953)



Ek 6: Okalıptüs Araştırma İstasyonu'ndan bir görüntü (Adalı, 1944)

