

## URBAN IDENTITY OF BALIKESİR

### Balıkesir Kent Kimlięi

Alpaslan ALIĞAOĞLU<sup>1</sup>

Güldane MİRİOĞLU<sup>2</sup>

#### Öz

Kentler kimlięi olan yerleşmelerdir. Bu kimlikler farklılıklar toplamıdır ve zamanla oluşmaktadır. Küreselleşme süreçleri benzer özelliklere sahip kentler oluşturma yönünde işlemektedir. Bu nedenle kentlerin kimlięi kaybolmaya başlamıştır. Bu çalışmada Balıkesir kent kimlięi bileşenleri incelenmiştir. Çalışmada kentsel kimlik bileşenlerinin incelenmesinde Deniz (2004) ve Solak (2014)'dan faydalanılmıştır. Bunlardan biri olan yapay çevre bileşenlerinin tespiti için Lynch'in (1960) kentsel imaj elemanları kullanılmıştır. Balıkesir kent kimlięinin bileşenleri birçok özellięe sahiptir. Ovada kurulu büyükşehir olan Balıkesir hizmet, ticaret ve imalat fonksiyonlarının ön planda olduęu bir kenttir. Toptan ve perakende ticaret, istihdam açısından en önemli alt sektördür. Balıkesir askeri kimlięi olan bir yerleşmedir. Kentin en önemli imaj elemanları, nirengi noktalarıdır. Bu açıdan bakıldığında Gar binası nirengi noktası olarak ön plana çıkmaktadır. Balıkesirde Milli Kuvvetler Caddesi en önemli yol olarak ortaya çıkmıştır. Kentsel imaj elemanları bu alana yakın yerlerdetoplanmıştır. Toplu Taşıma Merkezi (TTM) kavşak olarak önemlidir. Kesim olarak ön plana çıkan imaj elemanları Paşaalanı ve terminaldir. Kentte demiryolu kenar olan elemandır. Kentte Cumhuriyet Dönemi'ne ait yapılar zihin haritalarında çok az yer almış veya hiç gösterilmemiştir. Aynı özellik, kültürel işlevli yapılarda için de söz konusudur. Höşmerim ve kolonya dışında deniz, balık, zeytin, Kaz Daęı, Manyas Kuş Cenneti, termal kaynaklar, Seyit onbaşı kentin uzak çevresinde bulunan kimlik elemanlarıdır.

**Anahtar Kelimeler:** Kent, Kimlik Bileşenleri, Balıkesir

#### Abstract

Cities are settlements with identity. These identities are the sum of differences and occur over time. Globalization processes operatetowards creating cities with similar characteristics. For this reason, the identity of the cities started to disappear. In this study, components of Balıkesir urban identity are examined. In the study, urban identity components of Deniz (2004) and Solak (2014) were used to analyze the components of urban identity. Urban image elements of Lynch (1960) are used for artificial environment components. These were obtained by draft map technique. As a result, it is seen that Balıkesir city identity has many features. Balıkesir is a city built on the plain. Service, trade and manufacturing functions are at the forefront in the city. Wholesale and retail trade is the most important sub-sector in terms of employment. Balıkesir is a settlement with a military identity. Landmarks are the most important image elements of the city. From this point of view, Gar building stands out. Milli Kuvvetler Avenue emerges as the most important road in Balıkesir. Urban image elementsgathered close to this area. Public Transport Center (TTM) is important as an intersection. Paşaalanı and Terminal emerges as region. Railway is the edge element. There are also structures belonging to the Republican period in the city. However, these are little or no shown in draft maps. The same feature exists in structures with cultural functions. Apart from Höşmerim and Cologne, sea, fish, olives, Mount Ida, Manyas Bird Sanctuary, thermal springs, Seyit Corporal are the identity elements located in remote surroundings.

**Keywords:** City, Identity, Balıkesir City

---

<sup>1</sup>Correspondence to: Prof., Balıkesir University, Faculty of Science and Art, Department of Geography, Balıkesir/TURKEY., <https://orcid.org/0000-0002-6198-3878>, [alpaslan38ster@gmail.com](mailto:alpaslan38ster@gmail.com)

<sup>2</sup>Res. Assist., Balıkesir University, Faculty of Science and Art, Department of Geography, Balıkesir/TURKEY., <https://orcid.org/0000-0003-3191-5935>, [guldanege@hotmail.com](mailto:guldanege@hotmail.com)

## GİRİŞ

Kentler çok sayıda insanın topluca bulunduğu, çok işlevli ve çok nüfuslu yerleşmelerdir. Sanayi Devrimi ile birlikte üretim merkezi olan kentler küreselleşme ile farklı özellikler kazanmıştır. Kentler küreselleşmenin etkilerinin en yoğun yaşandığı merkezlerdir. Küreselleşme sonucu ortaya çıkan sosyal, kültürel ve ekonomik gelişmelerin etkisiyle değişim geçirmişlerdir. İşlevsel değişimler yanında değişimin bir ucunda kent kimliği de bulunmaktadır. Kentler artık tüketim merkezleridir. Bu tüketimde mal ve hizmetlerin yanında kentsel mekânların ve değerlerin tüketimi de söz konusudur. Böylece farklılıklar ve özgünlükler üzerine kurulu olan kent kimlikleri de kaybolmaya başlamıştır. Kent kimliği, çeşitli faktörlerin varlığına bağlı olarak, zamanla oluşan, dinamik, kente özgü yerelliklerle ilgili ortak özellikler ve anlamlar bütünüdür (Aliğaoğlu, 2018).

Kentler ortak özelliklerin yanı sıra, eşsiz, tekil veya biricik olan yerleşmelerdir. Kent kimlikleri zamanla oluşmakta, çok sayıda faktörün etkileşimi ile şekillenmektedir. Bu yönüyle bakıldığında kent kimlikleri doğal çevre özellikleri yanında, yapay çevre özellikleri, sosyo-kültürel çevre ve sosyo-ekonomik çevre özelliklerinin etkileşimiyle oluşmaktadır. Kent kimlikleri durağan olmamakla birlikte çeşitli nedenlere bağlı olarak değişebilmektedir. Bu nedenselliklerin başında küreselleşme süreci gelir. Küreselleşme yok yerler ortaya çıkarmakta kentler yerelden uzaklaşmaktadır. Balıkesir'de iki adet toplu alışveriş merkezinin bulunuşu, belediye hizmetlerinin taşeron tarafından yapılması, küresel markaların (özellikle süpermarketlerin) yaygın olarak bulunuşu, sanayi kuruluşlarının yabancılar satılması, kapalı toplumların ortaya çıkışı küreselleşme ile ilgili bazı olumsuz belirtilerdir. Kimlikle ilgili değişiklikler kendiliğinden zamanla meydana gelebilmekte veya bazı projeler (otoyol yapımı, hava limanı yapımı gibi)de değişime neden olmaktadır. Mimari yapılar kent kimliğine katkı sağlamakta, kent kimliği çalışmalarını tarihi alanların korunmasında da etkili olabilmektedir. Yerel yönetimler de kent kimliğini etkilemektedir. Kentle özdeşleşmiş bazı yapıların yıkılması bu yöndeki bir olumsuzluk olarak değerlendirilebilir. Sosyal medya girişleri ile de kent kimlikleri ortaya konulmaktadır. Birey-mekân ilişkileri, gündelik faaliyetler, kimlik ilişkisi, kültürel miras da kent kimliğini etkileyebilmektedir. Bu çalışmanın amacı Balıkesir kent kimliğini oluşturan özelliklere odaklanmaktır. Yapılan çalışmalarda kent kimliklerinin farklı yönleri ele alınmakta, konuya bütüncül olarak bakılmamaktadır. Bu çalışmada kent kimliğinin bileşenleri toplu olarak ele alınmaktadır. Kent kimliğinin oluşturulması ya da güçlendirilmesi için, önce kenti tekil ve farklı kılan nedenleri anlamak gereklidir (Oktay, 2011). Çalışmada konuda literatüre katkı sağlayacak, Balıkesir kent kimliğinin anlamada faydalı olacaktır.

Çalışma kısa bir giriş bölümüyle başlamakta, ilgili yayınlar bölümü ile devam etmektedir. Bu bölümde, konu ile ilgili Türkiye'de yapılan çalışmalardan bahsedilmekte, yabancı kaynaklar da değerlendirilmektedir. Kavramsal çerçevede konunun teorik arka planı verilmektedir. Üçüncü bölümde yöntem ele alınmaktadır. Bu bölümde çalışmanın yöntemi ve veri kaynakları konusunda bilgi verilmektedir. Dördüncü bölüm bulguların analiz edildiği ve açıklandığı bölümdür. Bu kısımda Balıkesir kent kimliği bileşenleri ortaya konulmaktadır. Çalışma sonuç bölümüyle tamamlanmaktadır. Bu bölümde çalışmanın bulguları ifade edilmekte ve ilgili alanyazınla karşılaştırılmaktadır.

## İLGİLİ LİTERATÜR

Kent kimliği ile ilişkili çok sayıda etken ile birlikte kent kimliğini incelemenin de çeşitli yolları vardır. Bunlardan biri kentsel arazi görünüşlerinin analizidir. Zhou, Liu, Oliva ve Torralba (2014) 21 farklı kenti kimliğini, coğrafi etiketli görüntülerin nitelik analizi yoluyla incelemişlerdir. Çeşitli arazi görüntülerinin bilgisayar tabanlı analizine dayanan bu çalışmada Zhou vd. (2014) kentin çeşitli boyutlardaki coğrafi görünüşleri ile kent özelliklerinin mekânsal dağılımlarının kent kimliği ile ilişkisi ve kentler arasında fark ve benzerlikler bakımından ele almışlardır. Kent kimliğinin yeşil alan, su örtüsü, ulaşım, mimari, dikey binalar, fiziki aktivite ve sosyal aktivite alanı görüntüleri gibi çeşitli kentsel boyutlarda kent görüntülerinin nitelik analizleri yoluyla temsilini incelemişlerdir.

Kent kimliği bileşenleri, bütüncül bir perspektifle incelendiği gibi, belirli bir bileşen grubu (yapay çevre bileşenleri, doğal çevre bileşenleri, sosyo-ekonomik çevre bileşenleri vb.) dikkate alınarak da incelenmektedir. Deniz (2004; 2011), Konya'da yapay çevre özelliklerine göre farklılıklar gösteren üç bölgeyi (Karatay, Meram ve Selçuklu) yapay çevre kimlik bileşenleri (yollar, kentsel boşluklar, kentsel doluluklar, imgesel elemanlar) bakımından incelemiştir. Selçuklu bölgesinde yüksek yoğunluklu, modernizmle şekillenen yapılaşma deseni, Meram bölgesinde doğa ile bütünleşmiş az yoğunluklu kentsel doku ve Karatay bölgesinde eski tarihi doku ayırt etmiştir. Şahin (2010) Kayseri kentini, tarihsel kimlik, biçimsel kimlik, fiziksel kimlik, sosyo-kültürel kimlik ve ekonomik yapının kent kimliğine etkisi olmak üzere beş ana başlık altında incelemiştir. Hititlerden başlayan ve Osmanlı ile sona eren tarihsel kimliği ile geçmişte Ortaçağ kimlik bileşenlerine sahip olan Kayseri kenti, 1945 yılında yapılan İmar planı ile değişime uğramıştır (Şahin, 2010). Tarihi yapılar, cadde ve yol sistemi, Erciyes Dağı kentin önemli bileşenleridir. Şahin (2010) kentin değişimini, kentin tarihi, kültürel yapısını dikkate almayan planlar ile ilişkilendirmiştir. Turgut vd. (2012), doğal çevre bileşenlerinin Artvin kent kimliğine etkisini ele almışlardır. Kent göğe yakın topraklar, merdivenli kent ve yeşil Artvin gibi adlarla ifade edilmektedir (Turgut vd., 2012).

[Yurdadön Aslan, Özkır ve Ofloğlu \(2016\)](#) Bursa'da kent kimliğini, bellek-kimlik-mekân arasında kurulan ilişki bağlamında anıt ağaçlar çerçevesinde incelemişlerdir.

Kent kimliği değişim süreci de çeşitli kentlerde ele alınan konulardan biridir. [Oktay \(2002\)](#) Kuzey Kıbrısta kent kimliğinin değişimini, sokak ve konut yapısı bakımından ele almıştır. Gelişmeye dayalı kentsel dinamik süreçlerinin kent kimliğinin değişimine etkisini incelemiştir. [Gospodini \(2004\)](#) kültürel miras (built heritage) ve yenilikçi mekân tasarımının kent kimliği ile ilişkisini Bilbao (İspanya) kenti örneğinde incelemiştir. Kültürel miras (built heritage) ve yenilikçi mekan tasarımını, kenti kullanan farklı eğitim düzeyi ve ekonomik düzeydeki yerli ve ziyaretçi (uzun süreli yerleşikler ve turistler) bireylerin 5'i kültürel mirası ve 5'i de son on yılda geliştirilen yenilikçi tasarım şemalarını temsil eden 10 açık ve kapalı kamusal mekana ilişkin görüşleri üzerinden inceleyen [Gospodini \(2004\)](#) belirlediği 10 açık ve kapalı kamusal mekânı, kent kimliğine katkısı (farklı-benzersiz olma), ait hissetme-temsiliyet, sivil gurur kaynağı ve turistik/ekonomik beklentileri bakımından katılımcı görüşleri çerçevesinde değerlendirmiştir. Mekâna aidiyet veya onu temsil ettiğini hissettiren unsurlar bakımından kültürel miras ve yenilikçi tasarım unsuru değişen oranlarda seçilirken, farklı-benzersiz kentsel peyzaj yaratan unsurlar bakımından ve 'sivil gurur' hissettiren ve kentin kalkınmasında daha fazla ekonomik beklenti duyulan unsurlar bakımından yenilikçi tasarım şemalarının ön planda olduğunu belirlemiştir. Bu bakımdan yenilikçi mimari ve kentsel tasarımın desteklenmesini öneren [Gospodini \(2004\)](#), kültürel mirasın korunması kadar yenilikçi yaklaşımların da önemini ele alan bir çalışmadır.

Kent kimliği bağlamında önem kazan bir diğer inceleme alanı da kentlerin küreselleşme ve yerelleşme bağlamında incelenmesidir. [Aslanoğlu \(1998\)](#), Bursa'da yeniden yapılanmayla Bursalı kent kimliğinin oluşumunu açıklarken, kente göç edenlerin kentle bütünleşmediğini söylemektedir. Bu durum 90'lı yıllarda da değişmemiştir. Gecekonuda yaşayanlar hemşehrilik gruplarından oluşmakta ve parçalanmaktadır. Hemşehri grupları içinde çeşitli şekilde yardımlaşma yaşanmakta; bu özellik gecekondu arazisinin paylaşımı ile iş bulmakonusunda da görülmektedir. Yani yabancıyı sokmama şeklinde bir dayanışma ortaya çıkmaktadır. Kent çevresinde coğrafi kökene göre yerellikler oluşmuştur. Kent böylece çoğulcu kültürün yeridir. Bu durumun ortaya çıkışı iletişim teknolojisinin gelişmesine bağlanmaktadır.

Bazı üst ölçekli projeler de kent kimliğinde değişime neden olmaktadır. Zorlu vd. göre (2010), Trabzon artık kıyı kenti değildir. Tanjant ve Karadeniz Sahil Yolu kentin kıyı ile ilişkisini kesmiş, kentsel kimliği olumsuz yönde etkilemiştir ([Zorlu vd., 2010](#)). Kartal (2013) konuyu Karaburun (İstanbul) örneğinde ele almaktadır. Karaburun, 3. Hava Limanı Projesi, Kuzey Marmara Otoyolu, Avrupa Yakası Rezerv Yapı Alanı ve Milten Yat Limanı nedeniyle değişim sürecindedir ([Kartal, 2013](#)). Kentsel yenilenme de kent kimliğinde değişime neden olmaktadır. [Karaaslan \(2010\)](#), Diyarbakır kentinde tarihi kentlerin kimliklerinin kaybetme sorununa kentsel canlandırma ile çözüm seçeneği sunmaktadır. Tarihi kentlerde tarihi kent kimliğini ülke çapında tek tip yasayla korumaya çalışmanın doğru bir çözüm olmadığını belirtmekte, konunun yerel bağlamda ele alınmasını önermektedir. Tarihi kentleri çevreleyen niteliksiz konut dokularına yönelik çözüm önerileri de sunulmaktadır.

Kent kimliğini kentsel donatılar üzerinden ele alan çalışmalar da vardır. [Öztürk \(2007\)](#), İzmir örneğinde sanat eserlerinin kent kimliğine olan etkisini araştırmıştır. İzmir'de kimlik belirleyici niteliği olan anıtsal yapılar ve sanatsal unsurları incelemiştir. Mimari yapılar ile kent kimliği ilişkisini ele alan [Bırol \(2007\)](#), Balıkesir kentinde Kervansaray Otel'inin yıkılışının kent kimliğinde kayıba neden olduğu ifade etmektedir. Tek yapıların kent kimliğinin oluşumu üzerine olan etkisi irdelenirken, bunların kent kimliğinin sürekliliğine olan katkısı vurgulanmaktadır. Bu yıkım ülkemizde modern mimarlığın korunması konusunda ciddi sorunlar yaşandığını göstermektedir. Kervansaray Otelinin yıkılması Balıkesir kentinin özgün Cumhuriyet kenti kimliğine önemli bir darbe olarak görülmektedir.

Kent kimliğialanındaki bir diğer odak alanı ise birey-kimlik ilişkisinin incelenmesidir. [Prohansky \(1978\)](#) bireylerin kimliklerinin tanımlanması ve inşasında fiziksel boyutların ve özelliklerin önemini ele almıştır. Yer kimliğinin, bireyin öz kimliğinin bileşeni olarak kavramsallaştırılmasının önemli olduğunu savunan [Prohansky'e \(1978\)](#) göre yer kimliği, bireyin kişisel kimliğini fiziksel çevreye ilişkin olarak, bilinçli ve bilinçsiz fikir, duygu, değer, hedef, tercih, beceri ve davranışsal eğilimlerle ilgili karmaşık boyutları içerir. [Lalli \(1992\)](#) de kent kimliği literatürünü ve kent kimliği ile benlik ilişkisini ele almıştır. [Atkinson ve Cosgrove \(1998\)](#) Roma'daki Vittorio Emanuele II anıtının, kent kimliği ile ilişkisini, imparatorluk, bellek, modernite, jeopolitik ve çağdaş kentteki mekânsallıkları şekillendiren cinsiyetli beden varlıklarının iç içe inşasibakımından ele almışlardır. [Atkinson ve Cosgrove'un \(1998\)](#) incelemesinde anıta kutsallık atfedilmesine rağmen gündelik olarak reddedilmesi, gündelik eylemlerin kent kimliğinin üretilmesindeki etkisine işaret eder. Nitekim [De Certau \(2008: 193-194\)](#) da kentsel mekânın gündelik eylemlerle inşa olduğunu anlatır. [De Certau'ya \(2008: 193-194\)](#) göre gündelik yaşamda kentte yürüme, yeme-içme, alışveriş gibi eylemler kentte bıraktıkları iz ile bir yandan eylemin okunmasını sağlar, bir yandan da mekânın yürüyen tarafından benimsenmesi ve ilişki kurmayı gerektirmesi bakımından mekân aracılığıyla da eylemi üretir. Bu bakımdan kent kimliğinin inşasında kenti kullananlar da inşa sürecinin aktörleridir. [Harvey \(2014: 238-254\)](#) de mekânsal pratiklerin anlamlarını ırk, sınıf, cinsiyet ve etnik grup temelindeki

toplumsal ilişkilerden aldıklarını ve mekansal deneyim-eylemler ile ya tükettikleri ya da değiştirildiklerini açıklar. Harvey'in açıklamaları büyük ölçüde Lefebvre'nin (2014: 62-63) "mekânsal pratik", "temsil mekânları" ve "mekân temsilleri" kavramsallaştırmasının ilişkiselliğine dayanır. Bu karşılıklı ilişki bağlamında önem kazanan bir diğer konu da eril kent kimliğinin tartışılmasıdır. Bondi (1992), Bondi (1998), Jarvis, Cantor ve Clocke (2015) eril kent göstergelerini ele alan çalışmalardan bazılardır.

Birey-mekân ilişkisi bağlamında kent kimliği çalışmalarının bir diğer odağı da kentte yaşayanların perspektifinden kent kimliğinin anlaşılmasıdır. Bilgin (2011), sosyal düşüncenin önemli bir platformu olan Ekşi Sözlük'te İzmir ve İzmirli olmaya ilişkin girişlerde (entry), İzmir'e ilişkin sosyal temsilleri ele alarak, kent kimliğinin ve kimlik yeri olarak kentin nasıl kurgulandığı incelenmiştir. Bu yönüyle bakıldığında İzmir, kadın, inci ve güzel kız olarak somutlaştırılmaktadır. Mekânla kurulan ilişki bağlamında mekânı kendileme süreci üzerinde duran Bilgin (2011), bir kentin kendine özgü bir kimlik kazanmasında kent sakinlerinin kentsel katılımı (deneyim, sahiplenişi tanıma vb.) üzerinde durmuştur. Karadağ, Turut ve Mirioğlu (2012) da İzmir kent kimliğini, kent sakinlerinin yaşadıkları kente ilişkin mekansal algıları, "İzmir" dendiğinde zihinlerinde oluşan kavram ve semboller, zihinlerinde şekillenen fotoğraf, kentin çekici ve itici yanlarına ilişkin görüşleri, kentsel memnuniyet dereceleri çerçevesinde incelemiştir. Kent sakinlerinin perspektifinden zihin haritalarında ön plan çıkan ve İzmir denildiğinde akıllarına gelen ilk beş sözcük/ İzmir ile özdeşleşen semboller; deniz, saat kulesi, vapur, martı ve palmye gibi kentin kıyı ve liman kenti kimliği ile örtüşen unsurlar olarak belirlenmiştir. Sağlık ve Kelkit (2019) de Çanakkale kent kimliğini Lynch'in kentsel imge bileşenleri üzerinden araştırmışlardır. Çanakkale Kenti, tarih, turizm ve boğaz kavramlarıyla ön plana çıkan bir yerleşmedir. Atatürk Caddesi, Cumhuriyet meydanı, rüzgâr gülleri, saat kulesi ve Sarı Çay kentin algısal bileşenleridir. Ilgar (2008) da mimarlar ve Eskişehir Osmangazi ve Anadolu Üniversitesi mimarlık bölümünde okuyan öğrenciler ile yapılan anket çalışması üzerinden, tarihi süreçte Eskişehir'in kent kimliğini belirleyen faktörlerin Porsuk Çayı, demiryolu, sanayi, öğrenci kenti oluş ve yerel yönetimler olarak belirlemiştir.

Görüldüğü gibi kent kimliğini çeşitli perspektiflerden incelemek mümkündür. Yurdadön Aslan, Özkır ve Ofluoğlu (2016) kimlik ve mekân-kentsel mekân ilişkisinin ele alındığı çalışmaları, yoğunlaştıkları alanlar bakımından; "kentsel kimliği tarihi anlamı olan bir kentsel doku ögesi olarak ele alan çalışmalar", "kentsel kimliği simgesel anlamı olan bir yapı ile açıklayan çalışmalar", "kentteki özel bir doku ve tematik bir alan ile kent kimliği ilişkisinin ele alındığı çalışmalar", "özel bir grubun kentsel kimlik içindeki yerini ya da kentsel kimliğe etkisini inceleyen çalışmalar", "özel bir dönemdeki yapı ve kent dokusunun değişiminin kimliğe etkisini ele alan çalışmalar", "küreselleşme, kentsel değişim, kentsel dönüşüm eksenli olarak kentsel dokuya odaklanan çalışmalar" ve "farklı temsiller üzerinden kimlik tartışması yapan çalışmalar" şeklinde sınıflandırmışlardır. Yine de bu başlıklar altına sığmayan çeşitli çalışmalar olduğunu da belirtmişlerdir. Bu çalışmada ise kent kimliği, kent kimliğini oluşturan bileşenlerin bütüncül bir perspektifle analizine dayanmaktadır.

## KAVRAMSAL ÇERÇEVE

Kimlik Latince'de, "aynı olma, özdeş olma" anlamına gelen "identitas" kelimesinden türemiştir. Kimlik bir şeyi diğerlerinden ayıran farklı kılan özellikler bütünüdür; tekliliği, tekilliği ifade eder (Asiliskender, 2008: 8). TDK Türkçe Sözlük'te (2011: 1442) kimlik, "toplumsal bir varlık olan insanın nasıl bir kimse olduğunu gösteren belirti, nitelik ve özellikler bütünüdür". Kimlik sosyal, dinsel, siyasal, cinsel ve kültürel özelliklerin toplamından oluşur (Solak, 2014: 9). Kimlik kişinin içinde bulunduğu değerler dünyasını ifade eder. Kimlik en genel anlamda, kolektif aidiyetlerden aldığımız, arzularımız, hayallerimiz, kendimizi tasavvur etmemiz, yaşama biçimimiz gibi hayattaki duruş yerimizi bildiren niteliklerin toplamıdır (Solak, 2014: 10-11). Zamanın ve mekânın kendine özgü şartlarına bağlı olarak biçimlenen bir kavramdır (Solak, 2014: 10-11).

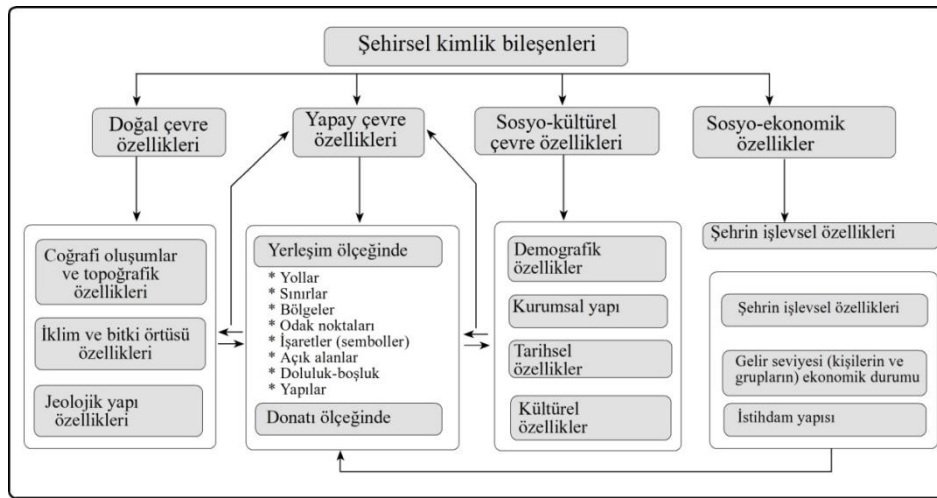
Farklı kimlik türlerinden söz edilebilir. Kişisel, sosyal, kolektif ve kent kimlikleri bunlar arasındadır. Kentler de canlı varlıklardır. Birçok bakımdan insana benzerler ve kimlikleri vardır. Başka bir ifadeyle büyüklü küçüklü her kentin bir kimliğinden söz edilebilir. Onlar bu kimlikle anılmakta ve yaşamaktadır (Kaypak, 2010). Kent kimliği bir kenti diğerlerinden ayırt etmeye, bir anlamda başkalaştırmaya yardım eden niteliklerin ve kente özgü öğelerin toplamı olarak tanımlanmaktadır. Kimliğin oluşabilmesi için o yerde oturanlar tarafından benimsenmesi gerekir. Türkçe Bilim Terimleri sözlüğünde kent kimliği farklı bir şekilde tanımlanmıştır. "Kent kimliği, bir kentin özgün tarihi ve kültürel birikimi; bölgesel, ulusal ve küresel yerleşim dizgeleri içindeki toplumsal, ekonomik ve kültürel işlevleri; ve bunların o yerleşim yerinin uzamsal örgütlemesine yansımalarından kaynaklanan ayırt edici özellik ve niteliklerinin tümü" (Türkçe Bilim Terimleri Sözlüğü, 2011: 700) şeklinde tarif edilmektedir. Bir kentin kimliğinden söz ettiğimizde kentte yaşayanların onda buldukları değerler ve amaçlar kümesinden, kente yüklenen bir idealleştirmeden söz etmiş oluruz (Tekeli, 1991: 80).

Güler vd. (2016) göre, kentleri tanımlarken onu diğerlerinden ayıran en önemli etmen olan kent kimliğinden ayrı düşünmemek gereklidir. Kent kimliği zamanla oluşur; durağan değil dinamiktir. Kent kimlikleri uzun dönemlerde yaşanan değişim ve dönüşümler sonucu oluşurlar (Solak, 2014). Kent parça parça algılanıp bu algıların mozaiklerinin bir

araya gelmesiyle bir imge oluşturur. Kentin kimliği bu değişik kesimlerin sağladığı imgeler mozağine göre kurulur (Tekeli, 1999). Bir kentin birden çok kimliği olabilir. Ancak bunlardan biri ön planda yer alır ve üst kimlik olarak ifade edilir.

"Sonuç olarak kent kimliği; kent imgesini etkileyen, her kentte kendine özgü nitelikler taşıyan, fiziksel, kültürel, sosyo-ekonomik, tarihsel ve biçimsel faktörlerle şekillenen, kentliler ve onların yaşam biçimlerinin oluşturduğu, sürekli inşa halinde olan ve geçmişten geleceğe uzanan bir süreçte ortaya çıkan anlam yüklü bütünlüktür" (Solak, 2014: 37).

Kentler doğal çevrenin kucağında oluşan insanoğlunun en son mekânsal ürünüdürler. Kent kimliği doğal çevre yanında farklı bileşenlerden oluşur. Bunların kentsel hayat hakkında ayrıntılı bilgilerin veya kentsel görünümde belirli elemanlar hakkında bilginin, kentsel hayatın çeşitli yönleri ile kurulan yoğun ilişkinin bir fonksiyonu olarak ortaya çıktığı görülmektedir (Uğur ve Aliağaoğlu, 2019). Bunları dört başlık altında irdelemek mümkündür. Kent kimliği bileşenleri doğal ve yapay çevre bileşenleri, sosyo-kültürel çevre bileşenleri ve son olarak sosyo-ekonomik çevre bileşenlerinden oluşmaktadır (Şekil 1). Bu bileşenler; birbirinden bağımsız olmamakla birlikte, kent kimliğini etkileme şekilleri ve oranları da kentten kente değişmekte, kimi özellikler diğerlerinin önüne geçebilmektedir (Solak, 2014).



Şekil 1: Kentsel Kimlik Bileşenleri

(Kaynak: Deniz, 2004: 22; Solak, 2014: 36; Uğur ve Aliağaoğlu, 2019)

Kentsel çevredeki doğal özellikler kent kimliğinin şekillenmesinde önemli bir bileşendir. Doğal çevre faktörleri, oluşumunda insanın etkili olmadığı çevreyi ifade eder. Bu bağlamda akla, yer şekilleri, yükselti, iklim, bitki örtüsü, hayvan varlığı, sit ve coğrafik konum ve su ile ilgili varlıklar gelir. Bu açıdan Hakkâri "dağlar kenti iken", Bitlis "vadideki güzel kent", Sinop "suların sulara vurduğu kent", Ardahan "serhat kentidir" (Aliağaoğlu, 2018).

Yapay çevre Lynch (1960) tarafından ortaya konulan beş farklı imgeden oluşmaktadır. Bunlar yollar, sınırlar, bölgeler, odak alanları ve nirengi (referans) noktalarından meydana gelir. Yollar kent içinde eylem alanlarını bağlayan ulaşım akslarıdır. Bunların bazıları çeşitli özellikleriyle ön plana çıkmakta ve bireyler üzerinde daha fazla etki bırakmaktadır. Caddeler, sokaklar, kanal ve köprüler başlıca yol çeşitleridir. Bunlar aynı zamanda birçok insanın imajında hâkim unsurlar olup; insanlar onlar vasıtasıyla kenti gözlemlemekte; onlar boyunca kentin diğer elemanları birbirine bağlanmakta ve birbirleriyle ilişkilendirilmektedir (Lynch, 1960). Sınırlar eylem alanlarını ayıran hatlardır. Kıyılar, topoğrafya, demiryolu ve çevre yolları sınır olabilmektedir. Bölgeler (kesimler), kentsel eylem alanı olarak ortaya çıkarlar. Bunlar kentsel fonksiyon alanlarıdır. Konut alanları, sanayi alanları, yeşil alanlar ve çalışma alanları bölgeleri oluşturmaktadır. Odak alanları kentsel mekânda toplanma, buluşma ve dağılma alanıdır. Meydan, meydancıklar, bazı yapıların önünde ortaya çıkan genişlemeler odak alanlarını oluştururlar. Nirengi noktaları kentin dikkat çeken özel yerleridir (Tümertekin ve Özgüç, 1998). Bunlar herkes tarafından bilinen önemli işlevsel binalar (hastaneler, belediye binaları gibi), tarihi binalar, saat kuleleri, anıtlar, şadırvanlar, çeşme, ağaç, kent mobilyası, mağaza cephesi, kapı tokmağı ve dağ gibi basit bir şekilde tanımlanmış fiziksel nesnelere dir. Herhangi bir faaliyete ilişkili olması (belediye, valilik veya başka resmi kurumlar), tarihi belirtisi ve anlamı nirengi noktalarını belirgin kılmaktadır (Lynch, 1960; Oçakçı, 2012). "Nirengi noktaları kentlerde yer tarifli yapılırken veya yön bulmada etkili yapılarıdır. Kent bu nirengiler yardımıyla tanımlanır" (Oçakçı, 2012: 92).

Kent kimliği sosyal bir inşadır. Sosyal çevreden kaynaklanan kimlik öğeleri demografik, kurumsal ve kültürel elemanları kapsar. Nüfusun büyüklüğü, yoğunluğu, nüfus artış hızı, yaş gruplarının dağılımı ve kadın-erkek oranı başlıca demografik kimlik öğeleridir. Kurumsal yapı farklı özellikleri içine alır. Kentin içinde bulunduğu kurumsal sistemle ilgilidir. Politik



yapıdan başlayan bu özellikler, ekonomik yapı, dini yapı, eğitim, sağlık ve sosyal hizmetlerin yapısına kadar uzanır. Kültür toplumlarını dünya görüşü ve yaşam tarzını ifade eder. Dil, etnik özellikler, din, aile yapısı, yemek kültürü, yerleşme ve yaşam kültürü gibi özellikler kent kimliğinin kültürel parçalarıdır (Ocakçı ve Türk, 2012). Kentin işlevsel özellikleri, ekonomik durumu, gelir seviyesi, istihdam durumu, sosyo-ekonomik çevrenin başlıca elemanlarıdır (Aliağaoğlu, 2018).

## VERİ VE YÖNTEM

Çalışmada yazılı kaynak taraması ile alan araştırması yapılmış, kent kimliği görgül saptamalarla incelenmiştir. Kimlik bileşenlerinin incelenmesinde Deniz (2004) ve Solak (2014)'dan faydalanılmıştır. Çalışmada yapay çevre özellikleri yerleşim ölçeğinde Lynch'in (1960) kentsel imaj elemanları kullanılarak belirlenmiştir. Bu elemanlar zihin haritaları ile elde edilmektedir. Taslak haritalar insanların çevrelerine ilişkin bilgi ve imajlarını anlamada kullanılan araçlardır (Göregenli, 2015). "Taslak harita yöntemi mekânla ilgili ne biliniyor, bu bilgi nasıl kullanılıyor, bu bilgi nasıl işleniyor ve depolanıyor sorularının cevaplarını daha iyi anlamak için kullanılmaktadır" (Blades, 1990'dan akt., Özdemir 2014: 1688). Lynch (1960) Boston, Jersey ve Los Angeles kentlerinde, kentsel imaj elemanlarını belirlemek amacıyla 60 kişiye taslak harita çizdirmiştir. Aynı yöntem Tunçel (2002), Aliağaoğlu (2007), Karadağ, Turut ve Mirioğlu (2012), Karadağ ve Turut (2013), Özdemir (2014), Südaş ve Öz (2018), Sağlık ve Kelkit (2019) tarafından da kullanılmıştır. Zihin haritaları şaşırtıcı ve ilgi çekici sonuçlar vermektedir. Esneklikleri, açıklıkları, potansiyel olarak derin psikolojik görüşleri yansıtmaları bakımından dikkate değerdir. Fakat, bu teknik, ortaya çıkan ürünün yorumlanmasında karşılaşılan güçlükler ve harita çizim tekniklerinde eğitim görmemiş kişilerin, kent içi ölçeğinde bildikleri yerleri yerine yerleştirememeleri gibi nedenlerle eleştirilere uğramıştır (Tümertekin ve Özgüç 1998: 58). Taslak harita tekniği davranışsal coğrafyada kullanılmaktadır. Davranışsal yaklaşım 1970'li yıllarda ortaya çıkmıştır. Bu yaklaşım kentsel çevrede insanların faaliyetleri, karar verme süreci ve çevrelerine verdikleri anlamların çalışılmasıdır (Knox, 1994). Çevreyi nasıl algıladığımızın ve düşüncelerimizin ile algılarımızın davranışlarımızı nasıl etkilediğinin incelenmesi davranışsal coğrafyanın konusunu oluşturmaktadır. Dolayısıyla davranışsal coğrafya, insanların çevrelerine tepkilerini, çevrelerini nasıl algıladıklarını ve anladıklarını esas alan bir yaklaşımdır (Bergman, 1995: 50; Uğur ve Aliağaoğlu, 2019). Çalışmada raslantısal olarak seçilen 110 bireyden boş bir kağıda kafalarındaki Balıkesir kentini çizmeleri istenmiştir. Bunlar subjektif zihin haritaları olarak ifade edilmektedir. Deneklerden 58 kişi çizim işlemi kabul etmiş, 10 zihin haritası kimlik bileşenleri bakımından anlamsız bulunmuş, analizlerde 48 zihin haritası dikkate alınmıştır. Bu sayının belirlenmesinde Lynch'in çalışması dikkate alınmıştır. Yukarıda ifade edildiği gibi Lynch (1960), üç kent için 60 denek kullanmıştır. Çalışma kentsel kimlik ile ilgili olduğundan sadece bireylerin kentte kalış sürelerinin 10 yıldan fazla olmasına dikkat edilmiş, cinsiyet, yaş, adres gibi bilgiler istenmemiştir. Çalışmada sosyo-kültürel ve sosyo-ekonomik özelliklerle (işlevsel özellikler, gelir yapısı ve istihdam gibi) ilgili veriler, Balıkesir Büyükşehir Belediyesi, Balıkesir Kent Portalı ve TUİK gibi kurumlardan alınmıştır.

Çalışma Balıkesir kentine odaklanmaktadır. Ancak kentler çevreleriyle birlikte düşünülmelidir. Onlar çevrelerinden ayrı izole yerleşmeler değildir. Dolayısıyla kentin kimlik elemanları düşünülürken kısmen de olsa çevresiyle birlikte ele alınmalıdır. Balıkesir kent logosu bu açıdan açıklayıcıdır (Fotoğraf 1). Kuşlar, deniz, güneş, balık ve dağ figürleri kentin çevresinde yer alan kimlik bileşenleridir. Dağ Kazdağlarını ifade ederken, kuşlar Manyas Kuş Cenneti'ni, deniz, güneş ve balık kıyıdaki yerleşmelerle ilgilidir. Rüzgâr türbinleri Balıkesir'in yakın ve uzak çevresinde yer almaktadır. Şadırvan, saat kulesi ve cami figürü Balıkesir kenti içinde yer almaktadır.



Fotoğraf 1: Balıkesir Kenti Logosu (Aliağaoğlu ve Mirioğlu fotoğraf arşivi, Mayıs, 2020)

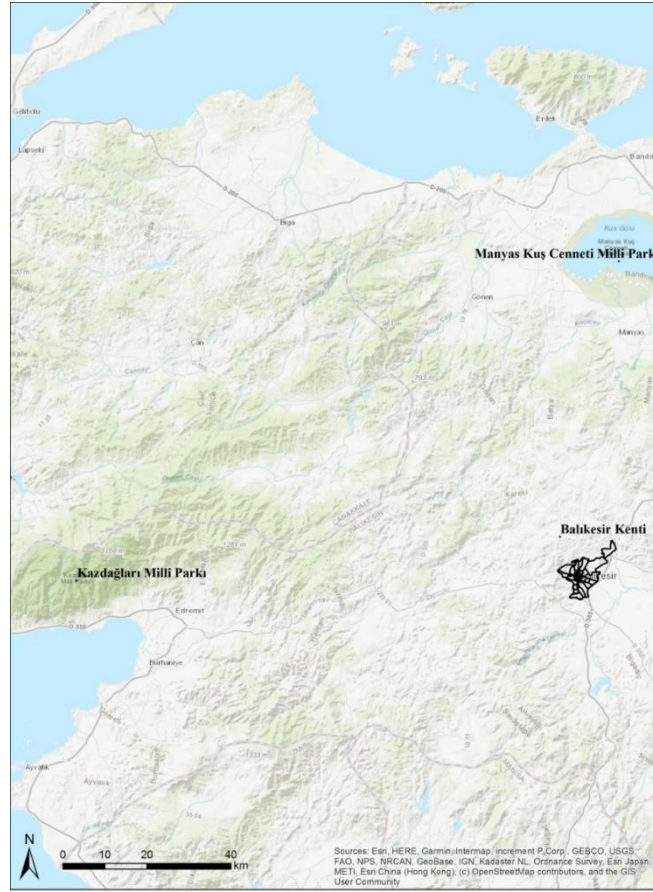
## BALIKESİR KENT KİMLİĞİ

Çalışmanın bulgularının incelendiği ve açıklandığı bu bölüm dört alt bölümden oluşmaktadır. İlk alt bölüm doğal çevre bileşenleriyle ilgilidir. Doğal çevre bileşenleri daha çok kentin etki alanında bulunmaktadır. Yapay çevre bileşenleri ikinci alt bölümdür. Bu bölümde kentsel imaj elemanları zihin haritası tekniği ile elde edilmektedir. Üçüncü alt bölümde sosyo-kültürel çevre bileşenlerine yer verilmekte son alt bölümde ise sosyo-ekonomik çevre bileşenleri açıklanmaktadır.

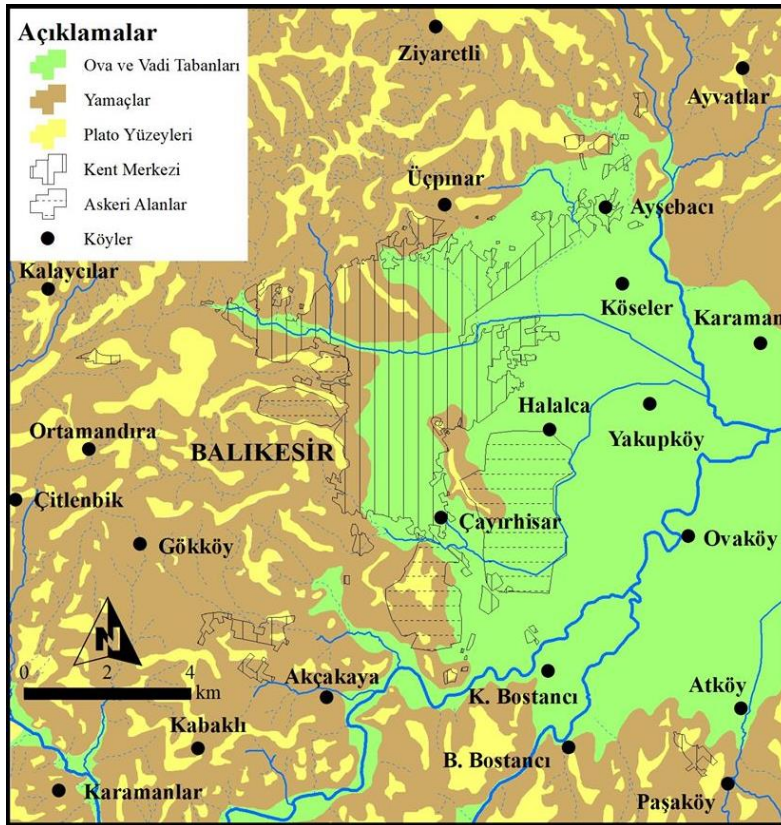
### Doğal Çevre Özellikleri

Doğal çevre değerleri incelendiğinde Balıkesir, Türkiye'nin kuzeybatısında, Marmara bölgesinde, Marmara ve Ege denizleri ve İzmir, İstanbul, Bursa ve Çanakkale illeri ile bağlantılı bir konumdadır. Ülke ölçeğindeki konumu bakımından Balıkesir, ülkenin batısında yer alması ve İzmir, İstanbul, Bursa gibi sosyal, fiziki ve ekonomik olanakları gelişmiş kentlere yakınlığı bakımından avantajlı bir konuma sahiptir. Bursa, İzmir, İstanbul ile bağlantısı bakımından karayolları, yine İstanbul ile bağlantısı ve ticari faaliyetler bakımından limanlar, İzmir ve Eskişehir-Ankara ile bağlantısı bakımından demiryolu güzergâhı kentin kimliğini etkileyen coğrafi özelliklerinden bazılarıdır.

Topoğrafya özellikleri incelendiğinde Balıkesir kenti ova, plato ve yamaç üzerinde gelişmiş ancak kentin en çok gelişim gösterdiği jeomorfolojik birim ova olmuştur (Cürebal vd., 2008). Bu kapsamda jeomorfolojik birim bakımından Balıkesir kenti bir ova kentidir (Şekil 2; 3). Topoğrafyaya bağlı olarak oluşan Çamlık Tepe, kenti yukardan gören konumuyla, bir görünüm (vista) sağlamaktadır.



Şekil 2: Balıkesir kenti ve yakın çevresinin topoğrafya haritası



Şekil 3: Balıkesir kenti sit alanı ve jeomorfolojik birimler (Cürebal vd., 2008: 3)



Yükseltisi 400 metreyi bulan tepelik arazilerle çevrilmiş bir çanak durumunda olan Balıkesir Ovası'nın kuzeybatı çerçevesinde yer alan kent yükseltisi 90 metre ile 150 metre arasında değişmektedir (Cürebal ve diğ., 2008). Jeolojik özellikleri bakımından ise ova tabanında alüvyonlar, az eğimli yamaçlarda neojen gösel tortullar, tepelik arazilerde andezit vb. neojen volkanik kayalar, ova çevresindeki dar alanlarda Mesozoyik yaşlı kireçtaşı, karmaşık seriler ve Paleozoyik yaşlı metamorfik seriler bulunmaktadır (Ergül ve diğ. 1980'den akt., Cürebal ve diğ. 2008).

Kentte yaşayan insanların gündelik yaşam aktiviteleri, konut özellikleri, yetiştirilen ürünler ve yemek kültürüne kadar birçok kimlik bileşeni ile ilişkisi bakımından Balıkesir kentinin iklim özellikleri, Akdeniz ve Karadeniz iklimi arasındaki geçiş tipidir. Bu özellik, kentte gün içinde veya birbirini takip eden günlerde hava koşullarının sıkça değişiklik göstermesine neden olmaktadır. Hem topoğrafya özellikleri hem de elverişli iklim koşulları tarım ve hayvancılığın gelişmesinde etkilidir. Bu bakımdan tarım ve tarıma dayalı sanayi sektörlerindeki gelişmeler, et ve süt ürünleri, zeytin ve zeytinyağı kentin önemli simgeleridir. Tarım ve hayvancılıkla dolaylı olarak ilişkili bir ürün de kentle özdeşleşmiş bir tatlı türü olan hoşmerimdir.

Kimlik işaretleri, mimari öğelerin yanı sıra, beslenme ve mutfak alışkanlıklarıyla da ilgili olabilir (Bilgin, 2011: 41). Kentte bu açıdan akla gelen ilk işaret hoşmerim tatlısıdır. Coğrafi tescil belgesi olan bir tatlı türü olan hoşmerim, tarihi daha eski olmakla birlikte endüstriyel üretimi 1980'li yıllar sonunda Balıkesir kentinde başlamıştır (Ulu, 2019: 40). Hoşmerim günümüzde kentin önemli simgelerinden biridir.

Topoğrafya, iklim, jeoloji gibi çevre bileşenlerinin kent kimliğinin oluşumundaki diğer etkileri, kentin yakın çevresinde kıyı turizmi, termal kaynaklar, Kazdağları Milli Parkı ve Manyas Kuş Cenneti Milli Parkı gibi doğal çekiciliklerle ilgilidir (Şekil 1). Yine kent çevresinde ortaya çıkan rüzgâr gülleri (rüzgâr türbinleri), rüzgârların belirli yönlerde hızlı ve sürekli esmesiyle ilgilidir. Kent ve çevresinde önemli ölçüde rüzgâr enerjisi üretilmektedir.

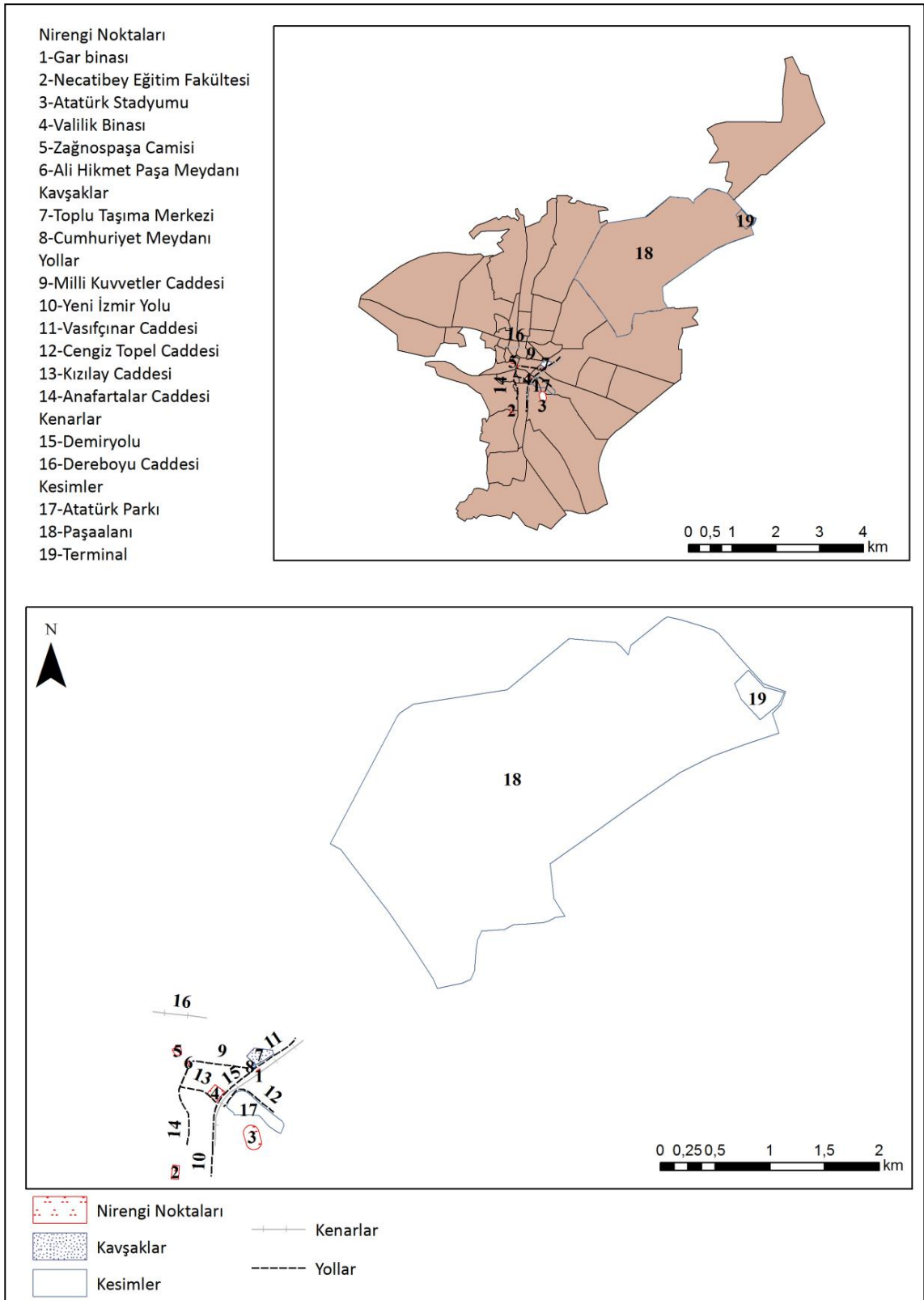
Doğal çevre ve yapay çevre bileşenlerinin karşılıklı ilişkisi bakımından kentin cadde-sokak yapısında morfoloji ile ilişkilidir. Bu bakımdan kent az sayıda geniş caddenin çok sayıda ara sokak ile birbirine bağlandığı bir cadde-sokak yapısına sahiptir. Caddeleri birbirine bağlayan sokaklar, morfolojinin de etkisi ile kentin merkezi kısmında nisbeten dar ve yer yer kısıdır. Bu özellik kent içi ulaşımı olumsuz yönde etkilemektedir.

## Yapay Çevre Özellikleri

Balıkesir kentinde, dışarıdan görülen fiziksel özelliklerin güçlü olduğu nesnelere (İlgar, 2008) veya dikkat çeken özel yapılar olan nirengi noktaları veya referans noktaları en önemli kentsel imaj elemanı olmuştur. Oysa Lynch'e göre, bu beş eleman önem sırasıyla yollar, kenarlar, kesimler, kavşaklar ve nirengi noktaları şeklinde sıralanmaktadır (Lynch, 1960). Bu açıdan 249 nirengi noktası belirlenmiştir. Nirengi noktalarında toplam eleman sayısı 504 adet kadardır. Nirengi elemanı seçme sıklığı 2 dir (Tablo 2). Sıklığın azlığı çok sayıda nirengi noktasının varlığı ile ilgilidir. Nirengi noktalarının çokluğu, zihin haritalarının yakın çevreden başlanarak çizilmesi ile ilgilidir. Nitekim 22 zihin haritasında yakın çevreden başlanarak çizim yapılmıştır (Şekil 3; 4; 5). En önemli nirengi noktası Gar binasıdır (23) (Fotoğraf 2). NEF (19), stadyum (19) ve Valilik binası (19) diğer önemli nirengi noktaları olarak ortaya çıkmaktadır. 10'un üzerinde seçilen başka bir nirengi noktası Zağnos Paşa Camiidir (12). Burada adı geçen nirengi noktalarını diğer kent bileşenlerinde de görmek mümkündür. Anıtlar nirengi noktası olarak sıkça gösterilmemektedir. Örnek olarak Kurtdereli Heykeli ve Saat Kulesi 7 kez, Şadırvan 4 kez gösterilmiştir. Ali Hikmet Paşa Meydanı'ndaki güvercinler ve Cengiz Topel Caddesi'nin başlangıcındaki Ayakdede Türbesi de nirengi noktası olarak gösterilmiştir.

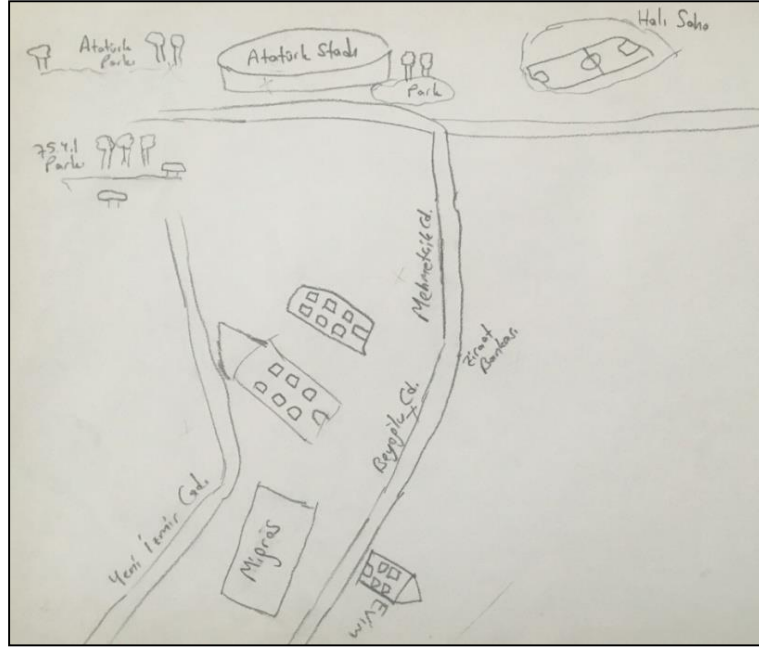
**Tablo 2:** Balıkesir Kenti İmaj Elemanları

Kentsel İmaj Elemanları	Farklı Eleman Sayısı (Fes)	Toplam Eleman Sayısı (Tes)	Geçiş Sıklığı
Nirengi Noktaları	249	504	2
Kesimler	43	114	2,6
Yollar	27	120	4,4
Kavşaklar	5	34	6,8
Kenarlar	3	15	5
Toplam	327	787	2,4

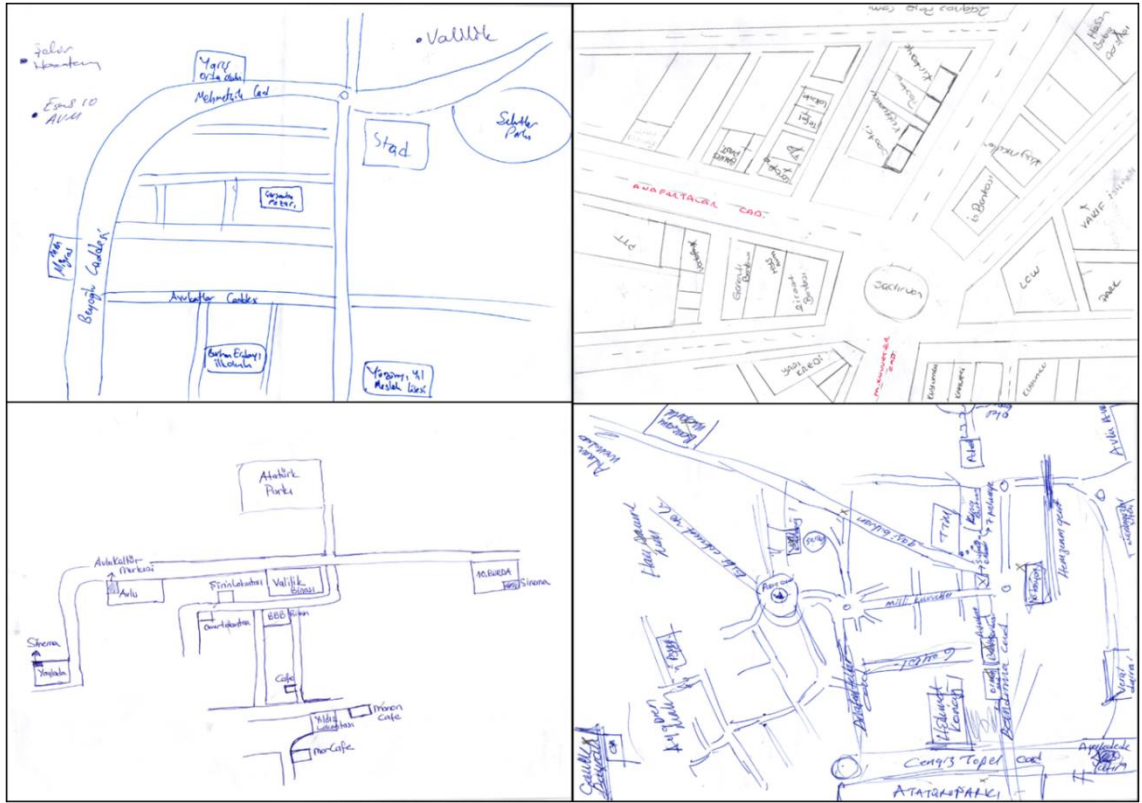


Şekil 4: Balıkesir kenti imaj elemanları





Şekil 6: Kentte yaşam alanı çevresini gösteren bir zihin haritası



Şekil 7: Balıkesir kentini gösteren bazı zihin haritaları

Kente ait zihin haritalarında 27 farklı yol çizilmiştir. Toplam eleman sayısı 120 olup, seçim sıklığı 4,4 kadardır. Seçim sıklığının artışı yolların, zihin haritalarının çoğunda gösterilmeleri ile ilgilidir. Yollar birçok özellikleri ile kentsel algının elemanıdır. Bunları kent içi ulaşım ve gezinti, özel kullanım ve faaliyetler (alışveriş ve tiyatro gibi), yolun geniş veya dar oluşu (fiziki özellikleri), özel cephesel özellikler, kentin özel yerlerine (iskele veya limana bağlı olma gibi) yakınlık, yolun görsel manzarası, devamlılık, yönsel özellik, yolun başı ve sonunun belli oluşu şeklinde sıralamak mümkündür (Lynch, 1960: 49-55). Balıkesir kentinde Milli Kuvvetler Caddesi 22 kez gösterilen en önemli yol olmuştur (Fotoğraf 3). Yeni İzmir yolu 20 kez, Anafartalar Caddesi 11 (Fotoğraf 4) kez gösterilmiştir. Milli Kuvvetler Caddesi, merkezi iş alanının merkezi konumunda olup, başlangıcı ve bitişinde belirli imaj elmanları tarafından sınırlandırılmıştır. Cadde, Ali Hikmet



Paşa Meydanı'ndan başlamakta, İstasyon Meydanında Gar binasında son bulmaktadır. Cumhuriyet Meydanı'na yakın konumda, Milli Kuvvetler Caddesi, Subay ve astsubay orduevleri ile başlamakta, bu alana yakın konumda belediye binası da bulunmaktadır. Milli Kuvvetler Caddesi sık alınmayan üst düzey malların satıldığı caddedir. Cadde kentte en önemli gezinti yeridir. Kentsel imaj elemanları bu yol çevresinde kümelenmiştir. Yeni İzmir yolunun sıkça gösterilmesi, yolun önemi kadar, Vasıf Çınar Caddesinde İzmir Yolu olarak bilinmesiyle ilgilidir. Cengiz Topel Caddesi (9), Altıeylül Caddesi (9) kez gösterilmiştir. Anafartalar Caddesi kısmen ve Altıeylül Caddesi<sup>3</sup> de merkezi iş alanında bulunmaktadır.



**Fotoğraf 3:** Milli Kuvvetler Caddesi (Yusuf Hocaoğlu fotoğraf arşivi)



**Fotoğraf 4:** Anafartalar Caddesinden bir görünüm (Yusuf Hocaoğlu fotoğraf arşivi)

Kentte kavşaklar azdır. Bu özellik zihin haritalarında da görülmektedir. Bu haritalarda beş farklı kavşak belirtilmekte, bunlardan birinde yığılma görülmektedir. TTM (Toplu Taşıma Merkezi) 20 kez gösterilmiş (Fotoğraf 5), en önemli kavşaktır. TTM'nin kent içi ulaşımın odak noktası olmak gibi bir özelliği bulunmaktadır. İstasyon Meydanı (Cumhuriyet Meydanı) 5 kez gösterilmiştir. Kavşak (7) ve kenar (5) sayılarının azlığı gösterilme sıklığını artırmıştır. Bugün yerine kapalı otoparkın yapıldığı Eski Hal Meydanı (1) sık olmayan ancak eski kullanıcıların halkın hafızasından silinmediğinin göstergesidir.

<sup>3</sup> Zihin haritalarında Altıeylül Caddesi olarak gösterilen cadde, kent planı ve tabelalarında Kızılay Caddesi olarak geçmektedir. Caddede yer alan Altıeylül Pasajı, gündelik dilde caddenin Altıeylül Caddesi olarak anılması şeklinde tezahür etmiştir.



**Fotoğraf 5:** Toplu Taşıma Merkezi, fotoğraftaki açık alanlar (Yusuf Hocaoğlu, fotoğraf arşivi)

Kentte sınır (kenar) alabilecek fazla bir eleman yoktur. Önemli sınır olan demiryolu, 12 kez gösterilmiştir. Çevre yolu ve dere boyu, zihin haritalarında sıklıkla gösterilmeyen diğer sınırlar olarak ortaya çıkmaktadır.

Yapay çevre elemanları yani kent imgesi elemanları sıklıkla sosyo-kültürel elemanları ile örtüşmektedir. Bu durum "Bir kentte yapılı çevrenin kimliği, bir yandan kent kimliğinin önemli bir parçasını oluştururken; diğer yandan, o kentteki toplumsal ve kültürel yaşama ilişkin ipuçları" (Kaypak, 2010: 376) vermesiyle ilgilidir.

### Sosyo-Kültürel Çevre Özellikleri

Toplumsal kimliği oluşturan sosyo-kültürel değerler bakımından ele alındığında, tarihsel gelişiminde Balıkesir Mysia, Lidya, İran, Makedonya, Roma, Selçuklu gibi birçok uygarlığın geliştiği bir sahadır (Durmaz, 1995: 11). Bu tarihsel gelişimde Karesi Beyliği'nin merkezi olması, günümüzde kent merkezinde yer alan Karesi Bey Türbesi ile temsil edilmektedir (Fotoğraf 6).



**Fotoğraf 6:** Karesibey Türbesi (Aliagağlu ve Mirioğlu fotoğraf arşivi, Nisan 2020)

Kentin tarihsel gelişiminde kimliğin en belirgin simgelerinden biri de "Milli Mücadele Kenti" olmasıdır. Bu anlam, kentlerarası otobüs terminalinde yer alan "Kuvay-ı Milliye Kenti Balıkesir'e Hoşgeldiniz" söylemi, Kuvay-ı Milliye Kavşağı, Altıeylül, Milli Kuvvetler Caddesi, Turan Caddesi gibi yer adları ile birlikte Okul Sokak ve Murat Göçer sokakta duvarlara resmedilen Kuvay-i Milliye Mücadelecileri portlerinde belirgindir. Kuvay-ı Milliye Müzesi ve Kuvay-i Milliye Anıtı da aynı kimlik bileşeninin inşalarıdır (Fotoğraf 7 ve 8). Diğer bir ifadeyle kentin sokaklarındaki Milli Mücadele temsilleri, kent kimliğinin en belirgin bileşenlerindedir.





**Fotoğraf 7:** Balıkesir Kuvay-i Milliye Müzesi (Aliağaoğlu ve Mirioğlu fotoğraf arşivi, Nisan 2020)



**Fotoğraf 8:** Kuvay-ı Milliye Anıt Parkı, Adnan Menderes Mahallesi (Aliağaoğlu ve Mirioğlu fotoğraf arşivi, Mayıs 2020)

Milli mücadele simgeleri ile ilişkili bir diğer kent simgesi de askeri uçaktır. Uçak askeri havaalanı ve askeri okullar ile ilişkilidir. [Tolun Denker \(1970\)](#) de kenti “garnizon kenti” olarak tanımlamıştır ([Fotoğraf 9](#)). Balıkesir kentini fonksiyonları bakımından inceleyen [Tolun-Denker \(1970: 86\)](#), kentin ekonomik faaliyetlerinin % 30’unun silahlı kuvvetleri de kapsayan gayri muayyen faaliyetlerden oluştuğunu, bu bakımdan Balıkesir kentinin bir garnizon kenti olduğunu belirtmiştir. Yine [Tolun-Denker \(1970: 71\)](#), Cumhuriyet Dönemi ile kolordu merkezi olarak seçilmesiyle Balıkesir kentinin hızlı bir gelişim süreci yaşadığını belirtmiştir. Bu bakımdan askeri kimliği, kentin gelişmesinde etkili temel bileşenlerden biridir.



**Fotoğraf 9:** Atatürk Parkı Girişi, Stadyum Caddesi (Aliağaoğlu ve Mirioğlu fotoğraf arşivi, Nisan, 2020)

Bugün kentin kimliğini oluşturan en belirgin simgelerden bir diğeri de, Kurtdereli Mehmet Pehlivan'dır (Fotoğraf 10). Kentin işlek yol güzergâhları ve merkezi bir konumunda yer alan Kurtdereli Mehmet Pehlivan Heykeli, kentin çeşitli yerlerindeki kentsel hizmetlerde (Altıeylül belediye logosu, çöp kutuları vb. ya da Kurtdereli Spor Salonu adı ile) belirgin bir simge olarak ön plana çıkmakta, ayrıca Kurtdereli Güreşleri ve bu aktiviteye yönelik duyurular da kent kimliğinin bileşenleri olarak tezahür etmektedir. Kentin kimlik bileşenlerinden bir diğeri de Kazdağları bölgesine dair popüler efsanesi ile bilinen ve kentin merkezinde de heykeli olan Sarıkızdır<sup>4</sup> (Fotoğraf 11).



**Fotoğraf 10:** Kurtdereli Mehmet Pehlivan Heykeli (Aliağaoğlu ve Mirioğlu fotoğraf arşivi, Mayıs 2020)

<sup>4</sup>Kent simgelerinin feminist bir eleştirisi için bkz. [Mirioğlu, 2020](#).



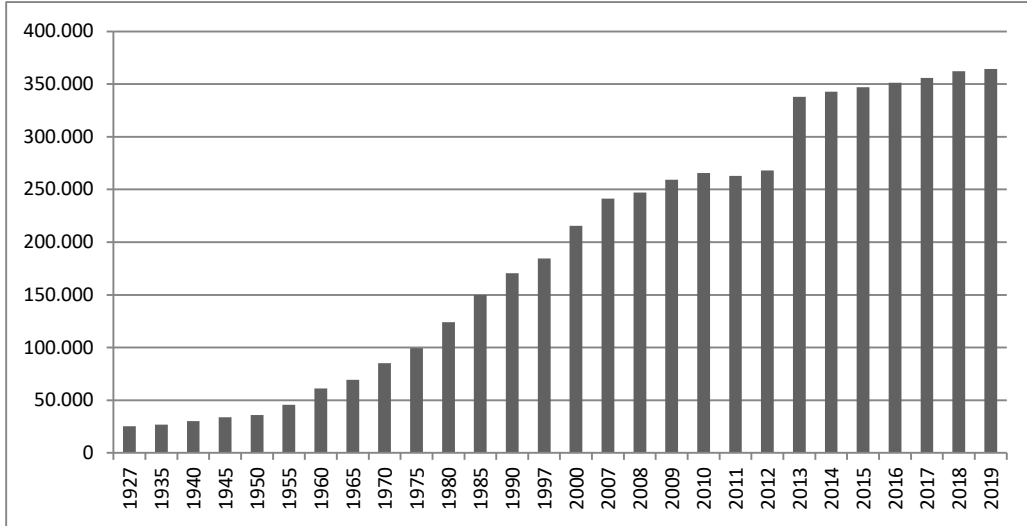


**Fotoğraf 11:** Sarıkız Heykeli, Turan Caddesi-Mehmet Ali Yağcı Meydanı (Aliağaoğlu ve Mirioğlu fotoğraf arşivi, Haziran ,2020)

Balıkesir Lisesi, Saat Kulesi, Karesibey Türbesi, Zağnospaşa Camisi, Paşa Hamamı, Paşa Konağı, Yıldırım Camisi gibi Cumhuriyet öncesi tarihi yapılar, kentin kimliğini oluşturan tarihi mimari bileşenlerdir. Bu bağlamda 1911 yılına tarihlenen Balıkesir Tren Garı da, bugün hem konumu hem de fonksiyonu bakımından kent kimliğinin önemli bir bileşenidir. Hem konumu hem de ulaşım güzergâhları bakımından Marmara ve Ege bölgelerini bağlayan kara ve demir yolları üzerinde durak noktası olması, kentin gelişiminde önemli bir etkidir (*Yurt Ansiklopedisi, 1982*).

Balıkesir kentinin kimliğini oluşturan modern mimari yapıların çoğunluğu (Valilik Binası, Devlet Hastahanesi, Muharrem Hasbi Un Fabrikası, "Yeni Çarşı" olarak bilinen yapı grubu, Hasan Baba Çarşısı, Sümerbank, Ziraat Bankası, Gazi İlköğretim Okulu, Postane, Kervansaray Oteli (günümüze kadar varlığını sürdürmemiş, yıkılmıştır), Sigorta Pasajı (günümüze kadar varlığını sürdürmemiş, yıkılmıştır), Belediye Elektrik ve Su İşletmesi yapısı (bugün Devrim Erbil Çağdaş Sanatlar Müzesi), Necatibey Eğitim Enstitüsü (bugün Necatibey Eğitim Fakültesi), Salih Tozan Kent Sineması (bugün Salih Tozan Kültür Merkezi), ise Cumhuriyet'in ilanından sonra, özellikle 1940'lı yıllarda yoğunlaşmış ve 1960'lı yılların ortalarına dek oluşturulmuştur (*Biol, 2011*). Adı geçen mimari yapılar ile Atatürk Parkı kent kimliğinin temel unsurları arasındadır. 1930'lu yıllarda ulaşılan toplumsal modernleşme bakımından Balıkesir kentini, bu yönüyle dikkat çekici olarak tanımlayan *Biol (2011)*; diğer kentlere göre modern mimarlık sürecinin Balıkesir kentinde kesintiye uğramadan 1970'lere dek uzandığını ve kenti diğer kentlerden farklı ve kendine özgü kılanın da bu olduğunu belirtir. Buna göre kentin Cumhuriyet dönemi ile başlayan modernleşme süreci kentin özgün kimliğini kazandıran temel bileşenlerden biridir. Bu bakımdan özellikle son yıllarda Balıkesir'in büyükşehir statüsü ve Marmara Zinciri projesi kapsamında bir dizi yeniliğe (Çamlık Tepesi Rekreasyon Alanı düzenlemesi ve Çamlık Camii projesi, Çay Deresi Rekreasyon Alanı ve Balıkesir Fuar ve Kongre Merkezi -Avlu Balıkesir- projesi, Baltok Toplu Konut projesi vb.) sahne olması ise tarihi kent merkezi sınırlarında yer alan ve kentin kimliğini oluşturan öğelerin kullanım dışı kalmaları ve zamanla yok olmaları tehlikelerinin sinyalini vermesi bakımından konu bağlamında önemlidir (*İnce Güney, 2018*).

Kent kimliğini oluşturan sosyo-kültürel çevre bileşenlerinden biri olarak kentin nüfusu da kentin tarihsel gelişimi ile ilişkilidir. 1927-1950 arası dönemde Balıkesir kentsel nüfus artış hızının Balıkesir ili ve Türkiye kentsel nüfus artış hızı ortalamasının üzerinde olduğunu belirten *Aliağaoğlu (2015: 343)* bunu, kentin askeri kimliği ile ilişkilendirmiştir. Diğer yıllarda da kent nüfusu Türkiye kentleşme sürecine benzer bir gelişim seyri izlemiş, kent nüfusundaki en belirgin artış ise Büyükşehir statüsü ile 2013 yılında gerçekleşmiştir (*Şekil 7*). Bu durum kent çevresindeki köylerin mahalle olmasıyla ilgilidir.



Şekil 8: Yıllara Göre Balıkesir Kent Nüfusu (Kaynak: Durmaz (1995) ve www.tuik.gov.tr'den bir araya getirilmiştir)

Balıkesir büyükşehir statüsü ile çok sayıda kenti içine alsa da, Balıkesir kenti Karesi ve Altıeylül olmak üzere iki idari birimden oluşmaktadır. 13'ü Altıeylül, 27'si Karesi'ye bağlı olmak üzere toplam 40 kentsel mahalleden oluşmaktadır (BBB, 2016). TÜİK 2015 verilerine göre nüfus yoğunluğu Altıeylül'de 187 ki/km<sup>2</sup>, Karesi'de 234 ki/km<sup>2</sup>'dir (BBB, 2016: 159). Nüfus yoğunluğunun Altıeylülde azalması alansal olarak büyük olmasıyla ilgilidir. İlçe daha çok ovada yayılış göstermektedir.

2019 yılı verilerine göre kent merkezinde (Altıeylül ve Karesi) kadın (183.968) ve erkek (180.402) nüfus sayıları birbirine yakındır (TÜİK, 2019). Nüfusun medeni durumu incelendiğinde boşanmış, hiç evlenmeyen ve eşi vefat eden kadın sayısı erkeklere oranla fazladır (Tablo, 3).

Tablo 3: Balıkesir Kent Merkezi (Altıeylül ve Karesi) Nüfusunun Cinsiyete Göre Medeni Durumu (15 yaş üstü nüfus).

	Erkek	Kadın
Boşanmış	5356	7138
Eşi vefat eden	2966	16105
Evli	96083	96713
Hiç evlenmeyen	38890	28662
<b>Toplam</b>	<b>143295</b>	<b>148618</b>

Kaynak: Türkiye İstatistik Kurumu Medeni Duruma Göre Nüfus Verileri (2019).

2016 yılı verilerine göre Balıkesir kentinde nüfusun eğitim düzeyi incelendiğinde, kent nüfusunun yaklaşık % 82'si lise ve daha düşük (% 30'u ilköğretim, % 21'i lise, % 21 civarı ilköğretim, % 10 civarı da okul bitirmeyen) eğitim düzeyine sahip iken yalnızca % 18 civarı yükseköğretim, fakülte ya da lisansüstü mezunu kişilerden oluşmaktadır. Eğitim düzeyinin cinsiyete göre dağılımı incelendiğinde okuma yazma bilmeyen, okuma yazma bilen fakat okul bitirmeyen ve ilköğretim, mezunu kadın sayılarının erkeklere oranla fazla, ortaokul, ilköğretim, lise, yükseköğretim-fakülte ve lisansüstü eğitim düzeyinde ise erkeklerin çoğunlukta olduğu görülmektedir (Tablo 4; Mirioğlu, 2019).

**Tablo 4:** Kent Merkezinde Cinsiyete Göre Nüfusun Eğitim Düzeyi

Eğitim düzeyi	Altiyül- Karesi		
	Erkek	Kadın	Toplam %
Okuma yazma bilmeyen	1156	4322	1,72
Okuma yazma bilen fakat okul bitirmeyen	11177	15173	8,27
İlkokul	38073	57031	29,86
Ortaokul	17019	13646	9,63
İlköğretim	20090	15999	11,33
Lise	36505	30589	21,06
Yüksekokul-Fakülte	31009	21586	16,51
Yüksek Lisans	1857	1203	0,96
Doktora	598	372	0,30
Bilinmeyen	557	549	0,35

*Kaynak: TÜİK Bitirilen Eğitim Düzeyi İstatistikleri 2016 yılı verilerinden oluşturulmuştur.*

Kuşkusuz kentlerin de sesi vardır. Bu ses çevresel gürültüden ibaret değildir. Bazı sesler gündelik hayatla ilgilidir ve zamana göre farklılık göstermektedir. Balıkesir'de her sabah simitçilerin sesini duymak mümkündür: siimiiitçiy. Akşam saatleri başka bir sesin varlığı da sütçülerdir. Sütçüü diye ses çıkarırlar. Kış aylarında bunlara başka bir ses eklenir. Bu da bozacılardır. Boozacıyı diye ses duyulur. Kent kimliğinin bir diğer sesi de askeri havaalanı ile ilgili uçak sesleridir.

Kent kimliği ve kültürünün oluşumunda yerel yönetimlerin de rolü vardır. Bu rol 6360 Sayılı Büyükşehir Kanunu ile artmıştır. Balıkesir Büyükşehir Belediyesi de bu konuda çeşitli projeler hazırlamıştır. "Balıkesir Büyük Bir Aile Oluyor" projesi bunlardan biridir. Kent arşivinin oluşturulması ve tarihi eserlerin korunması bu konuda ortaya çıkan başka çalışmalarlardır.

### Sosyo-Ekonomik Özellikler

Kent kimliğini oluşturan sosyo-kültürel çevre bileşenlerinden bir diğer grup da ekonomik çevre bileşenleridir. Balıkesir kentinde sektörlere göre çalışan sayıları incelendiğinde, toptan ve perakende ticaret, kamu yönetimi ve savunma ile imalat sektörlerinin en yaygın üç sektör olduğu görülmektedir (Tablo 5). Büyükşehir belediyesinin 2016 yılı anket sonuçlarına göre (Altiyül ve Karesi) nüfusun %75'i hizmetler sektöründe, %19'u sanayi sektöründe, %5'i inşaat sektöründe, %1'i tarım sektöründe istihdam edilmektedir (BBB, 2016: 183). Bu bakımdan kent bugün, toptan perakende ticaret ile askeri fonksiyonların da etkisiyle hizmet sektörünün ön planda olduğu bir kimliğe sahiptir.

**Tablo 5:** Balıkesir Kentinde Sektörlere Göre Çalışan Sayıları (2016)

Sektörler	AltiyülKaresi	Sektörler	Altiyül Karesi
Toptan ve Perakende Ticaret	15,970	Mesleki, Bilimsel ve Teknik Faaliyetler	2,770
Kamu Yönetimi ve Savunma, Zorunlu Sosyal Güvenlik	11,842	Finans ve Sigorta Faaliyetleri	1,467
İmalat	11,625	Kültür, Sanat, Eğlence, Dinlenme ve Spor	1,249
Eğitim	3,965	Ulaştırma ve Depolama	2,173
İnşaat	3,205	Tarım, Ormanlık, Balıkçılık	815
Diğer Hizmet Faaliyetleri	3,096	Konaklama ve Yiyecek Hizmeti Faaliyetleri	543
İnsan Sağlığı ve Sosyal Hizmet Faaliyetleri	2,825	Gayrimenkul Faaliyetleri	435

*Kaynak: Karesi Merkez 1/5000 ölçekli Revizyon+İlave Nazım İmar Planı, Plan Açıklama Raporu, (BBB, 2016: 631)*

Kentteki sektörler dikkate alındığında kent merkezinde (Altiyül ve Karesi) sektörlere göre çalışan sayıları bakımından en yaygın üç sektör sırasıyla, toptan ve perakende ticaret, kamu yönetimi ve savunma sektörü ile imalat sektörüdür (BBB, 2017: 631). Kent merkezinde en fazla çalışılan kurumlar ise perakende ticaret (% 22), resmi kurumlar (% 18) ile fabrikalar (% 12) dir (BBB, 2017: 640).

Kent fonksiyonları bakımından Balıkesir'de tarım sektörü de kent kimliğinin önemli bir bileşenidir. Sebze-meyve, zeytin-zeytinyağı, hayvansal ürünler ve tahıl üretimi gibi çeşitli açılardan gelişmiş olan tarımı ile Balıkesir, Türkiye'de süt üretiminde ikinci, kırmızı et üretiminde üçüncü sıradadır (Balıkesir Kent Portalı, 2019). Başlı başına tarımsal üretim ve tarıma dayalı sanayi de bu bağlamda önemlidir. Balıkesir merkezli sanayi şirketleri Türkiye'nin ilk ve ikinci en büyük 500 şirketi sıralamasında yer almaktadır (Balıkesir Kent Portalı, 2019). Balıkesir, büyük ölçekli olmasa da kolonya üretimi ile de öne çıkan bir yerleşmedir. Bu bağlamda kentın simgesi niteliğindeki bir diğer ürün de kolonyadır.1930'lu yıllarda başlayan kolonya üretimi, 1970'lerden itibaren Balıkesir ile özdeşleşen, tanınırlığı ve marka değeri yüksek bir ürün olmuştur (Özey ve Çalışkan, 2018: 16). Bu bakımdan Özey ve Çalışkan (2018) farklı koku türleri, köklü tarihsel geçmişe dayalı yerel kültür değeri bakımından Balıkesir kolonyalarının coğrafi işaret tescili sağlanması ve hatta kolonya müzesi kurulmasını önermişlerdir.

Maden sektörünün de geliştiği Balıkesir, Türkiye'de ortalamasının 3,5 katı maden ruhsatıyla ilk sırada yer almaktadır (Balıkesir Kent Portalı, 2012). Balıkesir Büyükşehir Belediyesi'nin kent merkezi ticari birimlerine yönelik olarak %3

örneklem büyüklüğü ile 20 mahallede 18 sektör ile gerçekleştirdiği ticaret anketi sonuçlarına göre kentte %17'lik oranla gıda sektörü ilk sırada yer alırken %14'lük oran ile inşaat malzemeleri, maden, kimya, mineral ürünler sektörü ikinci sıradadır (BBB, 2017: 341-342).

## SONUÇ

Tarihsel, kültürel ve sosyal geçmişleriyle ön plana çıkan kentler, yaşam alanlarında üretmiş oldukları kültürel birikimlerle kendilerine özgü kimlikler oluşturmaktadırlar (Kaypak, 2010: 389). Kentler sürekli değişim içinde olan yerleşmelerdir. Günümüz küreselleşme süreci bu değişimi hızlandırmış, benzer özellikli yerleşmeler ortaya çıkarmıştır. Bu çalışmada Balıkesir kent kimliği bileşenleri analiz edilmektedir. Kent kimliklerinin korunması, yerlilik duygusunun gelişmesi yanında akılda kalıcılık ve bireysel kimliklerin oluşumunda etkilidir.

Kentte doğal çevre bileşeni olarak Eskişehir (Ilgar, 2008) ve Kayseri kentinde (Şahin, 2010) olduğu gibi belirgin bir doğal varlık yoktur. Doğal bileşenler kıyı kesiminde kentin uzak çevresinde yer almaktadır. Artvin gibi sit alanı tümüyle eğimli alanlardan oluşan yerleşmeden (Turgut vd., 2013) de farklıdır. Doğal çevre bileşenleri bakımından Balıkesir ova kentidir. Yakın çevresindeki doğal değerler ile aynı zamanda bir turizm kentidir. Konumu bakımından da İstanbul, Bursa ve İzmir gibi gelişmiş kentler arasında, transit kent durumundadır. Çevresindeki kentlere olan konumu, kentin gelişiminde de etkili olmuştur. Tarihsel gelişimi bakımından birçok medeniyete ev sahipliği yapmış olmakla birlikte Balıkesir kentinin en belirgin kimlik bileşeni Milli Mücadele kenti olması ve bugünkü askeri kimliğidir. Balıkesir kenti idari olarak büyükşehir statüsüne sahiptir. Perakende ve toptan ticaret Balıkesir'de istihdam açısından en önemli alt sektördür.

Yapay çevre bileşenleri bakımından, zihin haritalarında bireylerin zihinlerinde farklı imaj elemanları vardır. Balıkesir kentinin imaj elemanları, en çok tekrar edenler dikkate alındığında; Atatürk Parkı (24), Gar binası (23), Toplu Taşıma Merkezi (20), Milli Kuvvetler Caddesi (22), Yeni İzmir yolu (20), Necatibey Eğitim Fakültesi (19), Atatürk Stadyumu (19), Valilik binası (19), Zağnos Paşa Camisi (12), Cengiz Topel Caddesi (9), Altıeylül Caddesi (9), Paşa Alanı Mahallesi (7), Terminal (5) İstasyon Meydanı/Cumhuriyet Meydanı (5), Ali Hikmet Paşa Meydanı'ndaki güvercinler ve Cengiz Topel Caddesi'nin başlangıcındaki Ayakdede Türbesi'dir. Kent bu yönüyle kısmen de olsa Çanakkale kentine (Sağlık ve Kelkit, 2019) benzemektedir. Ancak Çanakkale kenti Çanakkale Boğazı'nın varlığı nedeniyle güçlü sınıra sahiptir.

Bütün olarak değerlendirildiğinde, en önemli kentsel imaj elemanının, nirengi noktaları olduğu görülmektedir. Zihin haritalarında öne çıkan kentsel imaj elemanlarının bir diğer ortak özelliği merkezi iş alanında bulunmalarıdır. Bu da kentin çekirdek bölgesinin, kentte yaşayanlar için önemini sürdürdüğünü göstermesi bakımından anlamlıdır. Atatürk Parkı'nın en sık tekrar eden kentsel imaj elemanı olması da, yeşil alan ve kent ilişkisi bakımından önemli bir ilişkiye işaret etmektedir. Kent içinde yeşil alan azlığı bu açıdan anlamlıdır. Necatibey Eğitim Fakültesi'nin tekrar edilme sıklığı ise üniversite ve kent ilişkisi bakımından önemlidir.

Balıkesir Lisesi, Saat Kulesi, Mutasarrıf Ömer Ali Bey Yazma Eserler Kütüphanesi, Karesibey Türbesi, Paşa Hamamı, Paşa Konağı, Muharrem Hasbi Un Fabrikası, "Yeni Çarşı" olarak bilinen yapı grubu, Hasan Baba Çarşısı, Sümerbank, Ziraat Bankası, Gazi İlköğretim Okulu, Postane, Devrim Erbil Çağdaş Sanatlar Müzesi, Salih Tozan Kültür Merkezi gibi yapıların zihin haritalarında sıkça yer almaması ise kullanım dışı kalmaya dayalı köhneleşme tehlikesine işaret etmektedir. 10 yıldan daha uzun süredir kentte yaşayan 48 bireyin zihin haritalarında, kentin önemli kimlik unsurlarının birçoğunun yer almaması, bu değerlerin, kentin kimlik unsuru olmaktan uzaklaştığını göstermektedir.

Kentte sosyo-kültürel faaliyetlerin gerçekleştiği Salih Tozan Kültür Merkezi ya da Devrim Erbil Çağdaş Sanatlar Müzesi 10 yıldan daha uzun süredir kentte yaşayan 48 bireyin zihin haritalarında yoktur. Kent bu yönüyle İzmir'den farklıdır. İzmir kültür ve sanat kenti olarak tanımlanmaktadır (Öztürk, 2007). Zihin haritalarında Terminal, Gar gibi ulaşım fonksiyonlarının ön plana çıkması da kentte yaşayan bireylerin sosyalleşme ya da diğer bazı gereksinimlerini çevre kentler aracılığıyla giderdiğini düşündürmektedir. Nitekim kent alt kademe bölge merkezidir. Bursa gibi bölge merkezi değildir. İzmir ise üst bölge merkezi konumundadır. Bu bağlamda hem kentte yaşayan bireylerin kent aidiyetleri hem de kent kimliğini oluşturan unsurların önemi bakımından yerel değerler kent yaşamının bir parçasıdır.

Kentte hava limanı yapımı (Zorlu vd., 2010), sahil yolu inşası gibi büyük ölçekli projeler (Kartal, 2013) yoktur. Ancak Çamlık Tepesi'nde yapılan, Çamlık Tepesi Rekreasyon Alanı Projesi ile alan gelecekte önemli bir nirengi noktası olabilecek potansiyele sahiptir.

Kentler izole olmuş yerleşmeler değildir. Bu yönüyle çevresi ile birlikte düşünülmelidir. Nitekim kentin uzak çevre bileşenleri de vardır ve bunlar kent kimliği bileşenlerine beşinci alt grup olarak eklenmelidir. Bunlar, doğal, sosyal, kültürel özelliklerin karışımı şeklindedir. Bunları, deniz, balık, zeytin, Kaz Dağı, Manyas Kuş Cenneti, Seyit Onbaşı gibi sıralamak mümkündür.



## EXTENDED ABSTRACT

### URBAN IDENTITY OF BALIKESİR

#### INTRODUCTION

Cities are multifunctional and multi-populated settlements. Cities have changes with globalization processes. Along with functional changes, one dimension of change is urban identity. Urban identity is a set of common features and meanings related to urban localities. The aim of this study is to focus on the characteristics that build the urban identity of Balıkesir city. The study focus on the city of Balıkesir. However, cities are not isolated settlements, they should be considered together with their surroundings. Balıkesir city logo is explanatory in this respect (Photo 1). Birds, sea, sun, fish and mountain figures are identity components which are around the city. While the mountain expresses Mount Ida, birds are related to Manyas Bird Paradise, sea, sun and fish are related to the settlements on the shore. Wind turbines are located in the near and far surroundings of Balıkesir. The fountain, the clock tower and the mosque figure are located in the Balıkesir city.



Photo 1: Balıkesir City Logo (May, 2020)

In the study, urban identity components of Deniz (2004) and Solak (2014) were used to analyze the components of urban identity. These are natural environmental components, artificial environmental components, socio-cultural environmental components and socio-economic environmental components (Deniz, 2004; Solak, 2014).

In the study, a field research was made and the urban identity was examined with empirical determinations. Urban image elements of Lynch (1960) are used for artificial environment components. These were obtained by mental map technique.

### Natural environmental features

Balikesir is located in the northwest of Turkey, in a position connected with Aegean and Marmara seas and Izmir, Istanbul, Bursa and Çanakkale provinces. When the topography features are examined, Balikesir city developed on the plain, plateau and slope, but the geomorphological unit where the city showed the most improvement is the plain (Cürebal vd., 2008). In this context, in terms of geomorphological unit, Balikesir city is a plain city (Figure, 1). The city is located in the northwestern frame of the Balikesir Plain, and the city elevation ranges between 90 meters and 150 meters (Cürebal vd., 2008). Climate characteristics of the city is the transition type between the Mediterranean and the Black Sea climate. Both topographic features and climatic conditions are effective in the development of agriculture and animal husbandry. In this respect, developments in agriculture and agriculture-based industrial sectors, meat and dairy products, olives and olive oil are important symbols of the city. Another product that is indirectly related to agriculture and husbandary is hoşmerim. Hoşmerim is a dessert type with geographic registration certificate and is one of the important symbols of the city. Other effects of environmental components such as topography, climate and geology on the formation of urban identity are related to natural attractions such as coastal tourism, thermal springs, Kazdağları National Park and Manyas Bird Paradise National Park. Also, wind roses (wind turbines) that appear around the city are related to the rapid and continuous blowing of winds in certain directions.



Figure 1: Topography Map of Balikesir City and Its Surroundings

## Artificial Environmental Features

Triangulation points are the most important urban image element in the mental maps. In this regard, 249 triangulation points were determined. Total number of elements in triangulation points is 504. Triangulation element selection frequency is 2 (Table 1). Low frequency is related to the presence of a large number of triangulation points. The majority of triangulation points is relate to drawing mental maps starting from the immediate surroundings. 22 mental maps are drawn starting from the immediate surroundings. The most important triangulation point (23) is the station building (Photo 2). NEF (19), Atatürk Stadium (19) and Governor's Building (19) emerge as other important triangulation point. Another triangulation point selected above 10 is the Zağnos Pasha Mosque (12). Monuments are not often shown as triangulation points. For example, Kurtdereli Statue and Clock Tower are shown 7 times, and Şadırvan (water tank with a fountain) 4 times.

**Table 1:** Balıkesir City Image Elements

URBAN IMAGE ELEMENTS	NUMBER OF DIFFERENT ELEMENTS	NUMBER OF TOTAL ELEMENTS	Frequency
Triangulation Points	249	504	2
Regions	43	114	2,6
Roads	27	120	4,4
Intersections	5	34	6,8
Sides	3	15	5
Total	327	787	2,4

In the urban image, intersections come to the fore after triangulation points. As intersections the number of different elements is 43, and the total number is 114. The frequency is about 2.6 and higher than the overall average (2.4). Atatürk Park (24), Paşaalanı District (7), Terminal (5) are prominent sections or action areas.

27 different roads were drawn on the mental maps of the city. The total number of staff as roads is 120 and the frequency of selection is 4.4. In the city of Balıkesir, the Milli Kuvvetler Avenue has been the most important road shown 22 times (Photo 3). Yeni İzmir road is shown 20 times, Anafartalar Avenue is shown 11 times. Cengiz Topel Avenue (9) and Altıeylül Avenue (9) are shown 9 times.

Intersections in the city are few. This feature is also seen on mental maps. Five different intersections are specified on these maps and one of them is repeated frequently. TTM (Mass Transport Center) was shown 20 times (Photo 5), is the most important crossroad. Station Square (Cumhuriyet Square) is shown 5 times. The low number of intersections and sides increased the frequency of showing. There are not many elements in the city that as border (an edge). The important border, railway, shown 12 times. Beltway and dereboyu are other borders that not often shown on mental maps.

## Socio-Cultural Environment Features

With many civilizations, to be the center of the Karesi Principality in historical process, today is represented by the Karesi Bey Mausoleum located in the center of the city (Photo 6). One of the most prominent symbols of urban identity with the historical development of the city is that to be "National Struggle City".

This meaning is evident in the portraits of Kuvay-i Milliye (National Struggle) representations, along with the discourse of "Welcome to Kuvay-ı Milliye City Balıkesir" located in the intercity bus terminal and place names like Milli Kuvvetler Street, Turan street. The Kuvay-ı Milliye Museum and the Kuvay-i Milliye monument are the constructions of the same identity component (Photo 7 and 8). In other words, the National Struggle representations on the streets of the city are among the most prominent components of urban identity. Another city symbol associated with the national fight icons is the military aircraft. The aircraft is associated with military airports and military schools. These are also masculine representations of urban identity. Another of the most prominent symbols of the city is Kurtdereli Mehmet Pehlivan (Photo 10). Another one of the identity components of the city is Sarıkız, which is known with its popular myth about the Mount Ida region and also has a statue in the center of the city (Photo 11).

Pre-Republican historical buildings such as Balıkesir High School, Clock Tower, Karesibey Tomb, Zağnospaşa Mosque, Pasha Bath, Pasha Mansion, Yıldırım Mosque are historical architectural components that make up the identity of the city. In this context, Balıkesir Train Station is an important component of urban identity, not only with its historical value but also with its location and function.

The majority of modern architectural structures that form the identity of the Balıkesir city (The Governor's Building, State Hospital, Muharrem Hasbi Flour Plant, Hasan Baba Bazaar, Sümerbank, Ziraat Bank, Gazi Primary School, Post

Office, Devrim Erbil Contemporary Arts Museum, Necatibey Education Faculty, Salih Tozan Cultural Center, the building group known as New Bazaar), was concentrated after the proclamation of the Republic, especially in the 1940s and was formed until the mid 1960s (Biol, 2011). The mentioned architectural structures and Ataturk Park today are the basic elements of urban identity. The modernization process that started with the Republican era and continued without interruption until the 1970s (Biol, 2011) is another key component of the city's identity. In this respect, especially in recent years, the fact that Balıkesir is undergoing a series of innovations within the scope of the metropolitan status and Marmara Chain project is important in terms of signaling the dangers of being out of use the elements that make up the identity of the city (Ince Güney, 2018).

### Socio-Economic Environment Features

In terms of the number of employees working by sector in Balıkesir, they are the three most common sectors; wholesale and retail trade, public administration and defense and manufacturing sectors. In this regard, the service sector is at the forefront with the effect of wholesale retail trade and military functions. In terms of urban functions, the agricultural sector in Balıkesir is also an important component of urban identity. Balıkesir has developed in agriculture in various fields such as vegetable, fruit, olive, olive oil and grain production. In the dairy and red meat production in Turkey it has an important place. Agricultural production and agriculture-based industry are also important in this context. Balıkesir is a developed city in the industry sector. Another sector that is important in the city, is the mining sector.

### CONCLUSION

As a natural environment component in the city, there is no obvious natural asset as in Eskişehir (Ilgar, 2008) and Kayseri (Şahin, 2010) city. Natural components are located on the coastal zone in the remote area of the city. Balıkesir is also different from settlements which consist entirely from sloping areas like Artvin (Turgut et al., 2013). In terms of natural environmental components Balıkesir is a plain city. It is also a tourism city with its natural values in its close vicinity. In terms of its location, it is a transit city between developed cities such as Istanbul, Bursa and Izmir. Although it has hosted many civilizations in terms of its historical development, the most prominent identity component of the city of Balıkesir is its National Struggle and military identity. Retail and wholesale trade is the most important sub-sector in Balıkesir in terms of employment.

In mental maps, the most important image element of the city is the triangulation points. Another common feature of urban image elements that stand out in mental maps is that they are located in the central business area. This is significant in that it shows that the core region of the city remains important for the people who living in the city. Atatürk Park is the most frequently recurring urban image element. This also points to an important relationship in terms of green space and city relationship. The scarcity of green spaces in the city is meaningful in this respect. The frequency of the repetition of the Necatibey Education Faculty is important in terms of the relationship between the university and the city.

The fact that many of the city's important identity elements are not included in the mental maps of 48 individuals who have been living in the city for more than 10 years, shows that these values are far from being an identity element of the city. Salih Tozan Cultural Center or Devrim Erbil Contemporary Arts Museum, where socio-cultural activities take place in the city, are not take part in the mental maps of 48 individuals who have been living in the city for more than 10 years. In this respect, the city is different from the culture and art cities such as İzmir. The prominence of transportation functions such as Terminal and Train Station in mental maps also suggests that individuals living in the city fulfill their socialization or some other needs through the surrounding cities. Indeed, the city is the lower level regional center. It is not a regional center like Bursa. İzmir is the upper region center.

Cities are not isolated settlements. In this aspect, it should be considered together with its environment. Indeed, the city also has distant environmental components and these should be added to the city identity components as the fifth subgroup. For Balıkesir, these are in the form of a mixture of natural, social and cultural characteristics. It is possible to list them such as sea, fish, olives, Mount Ida, Manyas Bird Paradise and Seyit Onbaşı.



## Kaynakça / References

- Aliağaoğlu, A. (2007). Davranışsal Coğrafyaya Bir Örnek: Öğrenci Merkezli Balıkesir Şehir İmajı. *Fırat Üniversitesi Sosyal Bilimler Dergisi*, 17(1), 17-44.
- Aliağaoğlu, A. (2015). Balıkesir'de Şehirleşme ve Şehirsel Nüfusun Dağılım Düzeni. İçinde, S. Zaman & O. Coşkun (ed.). *Coğrafya'ya Adanmış Bir Ömür: Prof. Dr. Hayati Doğanay* (s. 339-354). Ankara: Pegem Akademi Yay.
- Aliağaoğlu, A. (2018). Türkülerde Erzurum: Bir Şehir Kimliği Çalışması. *SDÜ Fen-Edebiyat Fakültesi Sosyal Bilimler Dergisi*, 44, 14-25.
- Anadolu Yayıncılık A.Ş. (1982). *Yurt Ansiklopedisi*. İstanbul.
- Asiliskender, B. (2008). *Modernleşme ve Konut; Cumhuriyet'in Sanayi Yatırımları İle Kayseri'de Mekansal ve Toplumsal Değişim*. (Doktora Tezi, İstanbul Teknik Üniversitesi, İstanbul).
- Aslanoğlu, R. A. (1998). *Kent, Kimlik, Küreselleşme*. Asa: Bursa.
- Atkinson, D. & Cosgrove, D. (1998) Urban Rhetoric and Embodied Identities: City, Nation, and Empire at the Vittorio Emanuele II Monument in Rome, 1870–1945. *Annals of the Association of American Geographers*, 88(1). 28-49. DOI: 10.1111/1467-8306.00083
- Balıkesir Büyükşehir Belediyesi [BBB], (2016). Karesi Merkez 1/5000 ölçekli Revizyon + İlave Nazım İmar Planı, Plan Açıklama Raporu. 2 Haziran 2017 tarihinde <http://balikesir.bel.tr/documents/imar/2017/ocak/12.01.2017/1/1/Karesi-5000-Revizyon-Ilave-NIP-Plan-Aciklama-Raporu.pdf>, adresinden erişilmiştir.
- Balıkesir Kent Portalı (2012). On Başlıkta Balıkesir. 4 Eylül 2019 tarihinde [https://www.balikesir.com.tr/documents/file/kp\\_Document/10\\_Ba%C5%9Fl%C4%B1kta\\_Balikesir-2ccaa3e5-83b9-4902-bf86-b5a594062686.pdf](https://www.balikesir.com.tr/documents/file/kp_Document/10_Ba%C5%9Fl%C4%B1kta_Balikesir-2ccaa3e5-83b9-4902-bf86-b5a594062686.pdf), adresinden erişilmiştir.
- Balıkesir Kent Portalı (2019). 03 Eylül 2019 tarihinde <https://www.balikesir.com.tr/tr>, adresinden erişilmiştir.
- Bergman, E. F. (1995). *Human Geography, Cultures, Connections and Landscapes*. USA: Printice Hall.
- Bilgin, N. (2011). Sosyal Düşünce Kent Kimliği. *İdeal Kent*, 3, 20-47.
- Biröl, G. (2007). Bir Kentin Kimliği ve Kervansaray Oteli Üzerine Bir Değerlendirme. *Arkitekt Dergisi*, 514, 46-54.
- Bondi, L. (1992). Gender symbols and urban landscapes. *Progress in Human Geography*, 16(2). 157-170.
- Bondi, L. (1998). Gender, Class and Urban Space: Public and Private Space in Contemporary Urban Landscapes. *Urban Geography*, 19(2), 160-185.
- Cürebil, İ., Efe, R., Soykan, A. & Sönmez, S. (2008). Balıkesir kent merkezi yerleşim alanı ile jeomorfolojik birimler arasındaki ilişkinin CBS ve UA yöntemleriyle belirlenmesi. *Ulusal Jeomorfoloji Sempozyumu'nda sunulmuştur*. Çanakkale Onsekiz Mart Üniversitesi, Troia Kültür Merkezi. Çanakkale.
- De Certau, M. (2008). *Gündelik Hayatın Keşfi I. Eylem, Uygulama, Üretim Sanatları* (Çev: L. A. Özcan). Ankara: Dost Kitabevi Yay.
- Deniz Topçu, K. (2011). Kent Kimliği Üzerine Bir Araştırma: Konya Örneği. *Uluslararası İnsan Bilimleri Dergisi*, 8(2), 1050-1072.
- Deniz, K. (2004). *Konya'da Farklı Üç Kentsel Mekanda Kent Kimliği Üzerine Bir Araştırma*. (Yüksek Lisans, Selçuk Üniversitesi, Fen Bilimleri Enstitüsü, Konya.)
- Durmaz, G. (1995). *Balıkesir Şehri*. (Yüksek Lisans Tezi, İstanbul Üniversitesi. Sosyal Bilimler Enstitüsü. Coğrafya Anabilim Dalı. İstanbul).
- Ergül, E., Öztürk, Z., Akçaören, F. & Gözler, Z., (1980). *Balıkesir İli Marmara Denizi Arasının Jeolojisi*. Maden Tetkik ve Arama Genel Müdürlüğü, Proje No:6760, Ankara.
- Göregenli, M. (2015). *Çevre Psikolojisi, İnsan Mekân İlişkileri* (3. Baskı). İstanbul Bilgi Üniversitesi Yayınları: İstanbul.
- Gospodini, A. (2004). Urban morphology and place identity in European cities: built heritage and innovative design. *Journal of Urban Design*, 9(2), 225-248.
- Güler, T., Şahnagil, S. & Güler, H., (2016). Kent Kimliğinin Oluşturulmasında Kültürel Unsurların Önemi: Balıkesir Üzerine Bir İnceleme. *Kent Kültürü ve Kentlilik Bilinci Sempozyumu Bildiriler Kitabı* içinde (s. 131-147). Bursa.
- Harvey, D. (2014). *Postmodernliğin Durumu*. (Çev: S. Savran). (7. Baskı). İstanbul: Metis Yay.
- İlgar, E. (2008). *Kent Kimliği ve Kentsel Değişimin Kent Kimliği Boyutu: Eskişehir Örneği*. (Yüksek Lisans Tezi, Anadolu Üniversitesi Fen Bilimleri Enstitüsü, Eskişehir).
- İnce Güney, Y. (2008). Türkiye Kentsel Morfoloji Araştırma Ağı II. Kentsel Morfoloji Sempozyumu. *Türkiye Kentsel Morfoloji Araştırma Ağı II. Kentsel Morfoloji Sempozyumu Bildiriler Kitabı* içinde (s. 283-295). Ed: Kubat, A. S., Kürkcüoğlu, E., Küçük, E., Kurtuluş, İ. Eskidemir, K., Akay, M. İstanbul: Marmara Belediyeler Birliği Kültür Yay.
- Jarvis, H., Kantor, P. & Cloke, J. (2015). *Kent ve Toplumsal Cinsiyet*. (Çev: Y. Temürturkan). Ankara: Dipnot Yay.
- Karaaslan Ç. (2010). *Tarihi Kentlerde Kimiksizleşme Sorunu ve Bir Çözüm Yolu Olarak Kentsel Canlandırma Projeleri*. (Yüksek Lisans Tezi, Ankara Üniversitesi, Fen Bilimleri Enstitüsü, Ankara).
- Karadağ, A. & Turut, H. (2013). Üniversite Öğrencilerinin Kentsel Çevre Algısı Üzerine Bir Araştırma: İzmir Örneği. *Coğrafi Bilimler Dergisi*, 11(1), 31-51.
- Karadağ, A., Turut, H. & Mirioğlu, G. (2012). İzmirliilerin İzmir: Kentsel Çevre Algısı Üzerine Bir Alan Araştırması. *TÜRK BİLİM Dergisi*, 10, 19-40.
- Kartal, M. E. (2013). *Üst Ölçekli Projelerin Kent Kimliği Üzerindeki Etkisi Karaburun Örneği*. (Yüksek Lisans Tezi, Mimar Sinan Güzel Sanatlar Üniversitesi, Fen Bilimler Enstitüsü, İstanbul).
- Kaypak, Ş. (2010). Antakya'nın Kent Kimliği Açısından İrdelenmesi. *Mustafa Kemal Üniversitesi Sosyal Bilimler Enstitüsü Dergisi*, 7(14), 373-392.

- Kısakürek, Ş. & Beyazıt, E. (2018). Kahramanmaraş Kenti Örneğinde Kent Kimliği ve Kentsel Donatı Elemanları. *Turkish Journal of Forest Science*, 2(1), 49-59.
- Knox, P. (1994). *Urbanization, An Introduction to Urban Geography*. New Jersey: Prentice Hall.
- Lalli, M. (1992). Urban-related identity: Theory, measurement, and empirical findings. *Journal of Environmental Psychology*, 12(4), 285-303.
- Lefebvre, H. (2014). *Mekânın Üretimi*. (Çev. I. Ergüden). (2. Baskı). İstanbul: Sel yay.
- Lynch, K. (1960). *The Image of the City*. London: The M.I. T. Press.
- Miriöglu, G. (2019). *Balıkesir Kentinde Kadınların Kamusal Mekân Kullanımı: Feminist Bir Perspektif*. (Doktora Tezi, Balıkesir Üniversitesi, Sosyal Bilimler Enstitüsü, Balıkesir.)
- Miriöglu, G. (2020). Mekânı Feminist Perspektifle Okumak: Balıkesir Kenti Merkezi İş Alanı Örneği. *International Journal of Geography and Geography Education (IGGE)*, 41, 103-128.
- Ocakçı, M. & Türk, M.A. (2012). Kentsel Kimlik. M. Ersoy (Ed.), *Kentsel Planlama, Ansiklopedik Sözlük* içinde, (s. 226-228). İstanbul: Ninova.
- Ocakçı, M. (2012). Kent İmgesi (İmajı). M. Ersoy (Ed.), *Kentsel Planlama, Ansiklopedik Sözlük* içinde (s. 192-193). İstanbul: Ninova.
- Oktay, D. (2002). The quest for urban identity in the changing context of the city Northern Cyprus. *Cities*, 19(4), 261-271.
- Oktay, D. (2011). Kent Kimliğine Bütüncül Bakış. *İdeal Kent*, 3, 8-19.
- Öntuğ, M. M. (2003). *XVII. Yüzyılın İlk Yarısında Balıkesir Şehrinin Fiziki, Demografik ve Sosyo-Ekonomik Yapısı*. (Doktora Tezi, Selçuk Üniversitesi. Tarih Anabilim Dalı, Konya).
- Özdemir, N. (2014). Öğretmen Adaylarının Türkiye'nin Yeryüzü Şekilleri Konusundaki Zihin Haritalarını Geliştirmeye Yönelik Deneysel Bir Çalışma. *Turkish Studies*, 9(5), 1685-1706.
- Özey, E. & Çalışkan, V. (2018). Sanayi Coğrafyası Açısından Sektörel Bir İnceleme: Balıkesir'de Kolonya Endüstrisi. *Coğrafya Dergisi*, 37, 1-17.
- Öztürk, Ö. (2007). *Kentsel Kimlik Oluşumunda Güzel Sanatların Yeri: İzmir Örneği*. (Yüksek Lisans Tezi, Ankara Üniversitesi Fen Bilimleri Enstitüsü, Ankara).
- Proshansky, M. H. (1978). The city and self-identity. *Environment and Behavior*, 10(2), 147-169.
- Sağlık, E. & Kelkit, A. (2019). Kentsel Kimlik Bileşenlerinin Kent Kullanıcıları tarafından Belirlenmesi: Örnek Kent Çanakkale. *Çanakkale Onsekizmart Üniversitesi, Fen Bilimleri Enstitüsü Dergisi*, 5(1), 63-79.
- Şahin, N. (2010). *Kent Kimliği Değişim Sürecinin Kayseri Kenti Örneğinde İrdelenmesi*. (Yüksek Lisans Tezi, Mimar Sinan Güzel Sanatlar Üniversitesi Fen Bilimleri Enstitüsü, İstanbul).
- Solak, S. G. (2014). *Mekan-Kimlik Etkileşimi ve Kentsel Mekanda Tezahürleri*. (Doktora Tezi, Gazi Üniversitesi Sosyal Bilimler Enstitüsü, Ankara).
- Südaş, İ. & Öz, İ. (2018). Davranışsal Coğrafyada Bilişsel Haritalar: Ege Üniversitesi Örneği. *Türk Coğrafya Dergisi*, 17, 81-92.
- Tekeli, İ. (1991). *Kent Planlaması Konuşmaları*. Ankara: TMMOB Mimarlar Odası Yayınları.
- Tolun, B. (1970). *Balıkesir Ovasında Yerleşme ve İktisadi Faaliyetler*. İstanbul: İstanbul Üniversitesi Edebiyat Fakültesi Yay.
- TÜBA, Türkiye Bilimler Akademisi (2011). *Türkçe Bilim Terimleri Sözlüğü*. Sosyal Bilimler. Ankara.
- Tümertekin, E. & Özgüç, N. (1998). *Beşeri Coğrafya: İnsan. Kültür. Mekân*. İstanbul: Çantay Kitabevi.
- Tümertekin, E. & Özgüç, N. (2009). *Beşeri Coğrafya İnsan, Kültür, Mekân*. İstanbul: Çantay.
- Tunçel, H. (2002). Türk Öğrencilerinin Zihin Haritalarında İslam Ülkeleri. *Fırat Üniversitesi Sosyal Bilimler Dergisi*, 12(2), 83-103.
- Turgut, H., Özalp, A. Y. & Erdoğan, A. (2012). Artvin İlinde Doğal Çevrenin Kent Kimliğine Etkileri. *SDÜ Orman Fakültesi Dergisi*, 13, 172-180.
- Türk Dil Kurumu (2011). *Türkçe Sözlük*. (11. Baskı). Ankara.
- Türkiye İstatistik Kurumu (2017a). Adrese Dayalı Nüfus Kayıt Sistemi Verileri. Medeni Duruma Göre Nüfus 2019 Yılı Verileri. 26.03.2020 tarihinde <http://www.tuik.gov.tr/>, adresinden tarihinde erişilmiştir.
- Türkiye İstatistik Kurumu (2017b). Ulusal Eğitim İstatistikleri. Bitirilen Eğitim Düzeyi 2016 Yılı Verileri. 09 Nisan 2017 tarihinde <http://www.tuik.gov.tr/>, adresinden erişilmiştir.
- Uğur, A. & Aliğaoğlu, A. (2019). *Şehir Coğrafyası*. Ankara: Nobel Yayınevi.
- Ulu, E. K. (2019). Türk Mutfak Kültüründe Peynir Tatlıları. *AYDIN GASTRONOMY*, 3(1), 37-42.
- Yurdadön Aslan, P., Özkır, D. & Oflluoğlu, Y. (2016). Bursa Kent Belleği ve Kimliğinin İnşasında Anıt Ağaçların Rolü. *İdealkent*, 19(7), 800-829.
- Yusuf Hocaoğlu Fotoğraf Arşivi, 2020.
- Zhou, B., Liu L., Oliva, A. & Torralba, A. (2014). Recognizing City Identity via Attribute Analysis of Geo-Tagged Images. *ECCV 2014*, III (8691), 519-534. 03 Haziran 2020 tarihinde [https://link.springer.com/content/pdf/10.1007%2F978-3-319-10578-9\\_34.pdf](https://link.springer.com/content/pdf/10.1007%2F978-3-319-10578-9_34.pdf), adresinden erişilmiştir.
- Zorlu, T. & Aydıntan, Engin, E. (2010). Kent Kimliği: Tanjant ve Karadeniz Sahil Yollarının Trabzon Kent Kimliğine Etkileri. *Mimarlık Dergisi*, 252.