

DOLICHE YAMAÇ KİLİSESİ VE DİĞER DİNİ YAPILARI

Michael BLÖMER*
Dilek ÇOBANOĞLU**

Anahtar Kelimeler: Kommagene • Doliche • Bazilika • Mozaik • Kuzey Suriye

Özet: 2015 yılında, Gaziantep'e bağlı Doliche antik kentinde, arkeolojik kazı çalışmaları başlamıştır. Proje kapsamında Doliche'nin kentsel gelişimini, kentsel yaşamını ve maddi kültürünü bütüncül ve diakronik bir bakış açısıyla incelenmesi amaçlanmıştır. Çalışmalar Almanya-Münster Üniversitesi'ne bağlı Küçük Asya Araştırma Merkezi'nin başkanlığında, T.C. Kültür Varlıkları ve Müzeler Genel Müdürlüğü'nün izni ve de Alman Araştırma Kurumu'nun finansiyel desteği sayesinde yürütülmektedir.

Şimdiye dek kentin güneyindeki yamaçta Erken Hıristiyanlık Dönemi'ne ait bir Bazilika tespit edilmiştir. Kalıntıların üçte biri açığa çıkarılabilmiştir. Yağmalama, yontma taş bloklarının devşirme kullanılması ve erozyon hasarlara sebep olmuştur. Yine de yapıya ait kalıntıları etkileyici olup, Geç Antik Çağ'ın kentsel kilise mimarisi hakkında önemli bilgiler sunmaktadır. Orijinal Bazilika MS geç 4. yüzyılda inşa edilmiş ve MS 7. yüzyılda terk edilmiştir.

Bazilika'nın üç koridoru ve güney yanında bir Porticus'u mevcuttur. Orta Nef'te üst üste iki mozaik taban tespit edilmiştir. İki mozaik taban da kesinlikle geometrik desenlerle bezenmiş olup, MS 4. yüzyılın ikinci yarısına tarihlendirilebilir. Orta Nef'te paravanlarla çevrili, yükseltilmiş platform ilginç bir tespiti oluşturmaktadır. Bu bir Bema'dır. Kuzeybatı Suriye'deki antik kiliselerden bilinen ve nadir rastlanan mimari özelliktir. Her yerleşimde tek bir kilise Bema'ya sahipti. Genelde en önemli ve en büyük olanında görülürdü. İşlevselliği henüz tartışmalıdır. Doliche'deki Bema'nın varlığı sürpriz olmuştur. Bemata şimdiye dek sadece Orontes Antioch'unda tespit edilmiştir. Doliche antik kenti Antioch'un uzağında konumlu ve etrafındaki bölgede konumlu çok sayıdaki kilisede görülmemiş bir özelliktir. Doliche'de keşfedilen Bema sayesinde Orontes Antioch'u ile Doliche arasındaki bağlantıyla ilgili sorular merak konusu olmuş olup, Geç Antik Dönem'de karmaşık dini ritüellerin anlaşılabilirliğine biraz ışık tutmaktadır.

Apsis'in küçük bir bölümü açığa çıkarılmış olsa da, yapının tarihi hakkında önemli bilgiler sunmaktadır. Yaklaşık MS geç 5. yüzyıl veya MS erken 6. yüzyıla şimdilik tarihlendirilen yapının final evresindeki Apsis tabanı Nef'inkinden 0,7 metre yükselmiş. Mevcut mozaikinde nilotik bir bezeme görülmektedir.

Kuzey geçişi açığa çıkarılmıştır. Binlerce çatı kiremit parçalarını barındıran tahribat katmanı bütün tabanı kaplamıştır. Kuzey Nef ve orta Nef'i birbirinden ayıran unsurların tespiti yapılabilmektedir.

Antik nekropol alanında yer alan, orta Bizans Dönemi'ne tarihli, iki kaya kilisesi mevcuttur. Ayrıca 1950'lerde Dülük Köyü'nde gerçekleştirilmiş yapım çalışmaları esnasında da Geç Antik Kilise kalıntlarına rastlanmıştır.

* Dr. Michael Blömer, Westfälische Wilhelms Universität, Forschungsstelle Asia Minor, Georgskommende 25, D-48143 Münster
michael.bloemer@uni-muenster.de
ORCID: 0000-0002-3921-4036

** Dilek Çobanoğlu, Westfälische Wilhelms Universität, Forschungsstelle Asia Minor, Georgskommende 25, D-48143 Münster
dilek@uni-muenster.de
ORCID: 0000-0002-5265-3236

THE TERRACE CHURCH AND OTHER CHRISTIAN MONUMENTS IN DOLICHE

Key Words: *Commagene • Doliche • Basilica • Mosaic • Nord Syrien*

Abstract: In 2015, a new research project has started to explore the ancient city of Doliche which is located at the outskirts of Gaziantep. The project aims to investigate the urban development, urban life, and material culture of Doliche in a holistic and diachronic perspective. It is run by the Forschungsstelle Asia Minor, Münster University, in cooperation with the Turkish Ministry for Tourism and Culture, and it is.

Among the main results of the first three campaigns was the discovery of a large early Christian basilica at a slope in the southern part of the of the city. By now, approximately one third of the building have been excavated. Pillaging, the extraction of stones for reuse, and erosion have caused substantial damage, but the remains of the church are still impressive, and they give important new evidence for the development of urban church architecture in late antiquity. The original basilica was constructed in the later fourth century, and it was finally abandoned in the seventh century. During the life span of the church, the layout and the decoration underwent important changes.

The basilica has three aisles and an additional porticus running along its southern side. Two superimposed mosaic floors are preserved in the central nave, both of which display strictly geometric patterns. They can be dated to the second half of the fourth century. An interesting discovery is a raised platform in the central nave that was fenced off with screens. This is a bema, a rare architectural feature that is known from late antique churches of northwest Syria. Per town one church with bema existed, usually the most significant and largest. It's precise function, however, is a hotly debated topic. Apparently, the clergy was seated there during parts of the service, facing the sanctuary. The presence of a bema in Doliche is a surprise. So far, bemata are almost exclusively attested in the territory of the Antioch on the Orontes. Doliche, however, is far from Antioch and none of the many churches in region around Doliche have a bema. The newly discovered bema raises questions about connections between the cities of Antioch and Doliche and sheds new light on the complex networks of ritual praxis in late antiquity.

Of the apse, only a small section has been excavated, but it already offers valuable information about the building history of the church. Three different building phases can be distinguished. In the final phase, which can tentatively be dated to the late fifth or early sixth century CE, the floor of the apse towered 0,7 m above the nave and was covered with a mosaic showing a Nilotic scene fishes, birds, and lotus plants framed by bands of geometric ornaments.

Particularly revealing was the further excavation of the northern aisle. Beneath up to 3,50 m soil the original mosaic floor that dates to the first phase of the church is still well preserved. A destruction layer with thousands of roof tile fragments that were part of a timber and tile roof covered the floor. The excavations also revealed later installations that changed the original layout and separated a large section of the northern aisle from the central nave.

The basilica is not the first Christian cult building known from Doliche. Two rock churches are located in the area of the ancient necropolis. They can tentatively be dated to the Middle Byzantine period. Moreover, remains of another late antique church were discovered during construction work in the area of the modern village of Dülük in the 1950s, but no traces of it have been preserved.

Gaziantep'in kuzey kenarında bulunan Doliche antik kenti, şimdiye dek özellikle Antik Dönemin dini tarihi için önemi ile ün yapmıştır. Roma Dönemi'nde "Jupiter Dolichenus" kültünün büyük anlam kazanıp, Roma İmparatorluğu'nun geniş alanlarına yayılım göstermiş, Tanrı *Jupiter Dolichenus*'un anavatanı olmuştur.¹ Doliche antik kentinde *Jupiter Dolichenus* kültünün sona ermesinin ardından dini öneminin halen devam ettirdiği daha az bilinen bir konudur. 2001 yılından beri Dülük Baba Tepesi'ndeki *Jupiter Dolichenus* Kült Alanı'nda ve 2015'ten bu yana kent alanında yürütülen araştırmalar Doliche'nin Geç Antik Dönem'den Orta Çağ'ın derinliklerine dek Hıristiyanlık için kült merkezlerinin bir düğüm noktası olduğunu göstermektedir.² Dülük Baba Tepesi'nde yürütülen kazı çalışmalarının en şaşırtıcı sonuçlarından birisi terk edilmiş kült alanında Erken Bizans Dönemi'nde bölgenin en önemli manastır yapılarından biri olan *Mar Slemun* -Kutsal Süleyman manastırının kurulmuş olduğu ve en az MS 12. yüzyıla dek varlığını sürdürmüş olduğu bilinmektedir.³ Kent alanında gerçekleştirilmiş kazı çalışmalarında Hıristiyanlık Dönemi'ne tarihlendirilebilecek yeni dini yapıların varlığına dair kanıtlar ortaya konmuştur. Bu bulguların merkezinde MS 4. yüzyıla ait kilisenin keşfi yer almaktadır. Şimdiye dek yaklaşık üçte birlik bir kısım açığa

çıkartılabilmiş olan bu yapı sadece Doliche'nin Geç Antik Dönem'deki dini hayatına yeni bakış açısı sağlamamaktadır. Şimdiye dek antik Kuzey Suriye bölgesinin kentlerinde sadece az sayıda kilise ortaya çıkarılmış olduğundan, Doliche'de ulaşılmış bu yeni bulgu bölgedeki dini mimarisi hakkındaki bilgiyi genişlettiği gibi, MS 4. ve 7. yüzyılları arasındaki *liturji* ile ilgili gelişim sürecini de aydınlatmaktadır. Burada bulunmuş kilise bir yandan Kuzey Suriye'deki Erken Hıristiyanlık kilise mimarisi için tipik bir örnek oluştururken, diğer yandan şimdiye dek bölgede tanınan dini yapılardan, bazı değişik özellikler sayesinde farklılıklar göstermektedir. Bu makalede kilise ile ilgili yapılmış araştırmaların sonuçları kapsamlı olarak sunulmaktadır. Ayrıca bu yeni kilisenin yanı sıra Doliche'de daha önce bilinen Hıristiyan yapıları da kısaca tanıtılacaktır.

1. Doliche'nin Konumu, Tarihi ve Araştırma Geçmişi

Doliche stratejik açıdan oldukça elverişli bir noktada konumlandırılmıştır. Kent, Toros'ların önündeki ovalık alan ile Kuzey Suriye'nin yükseklikleriyle, Kilikia ve Fırat'ın geçiş bölgesi Zeugma arasındaki ana güzergâh üzerinde yer almaktadır (Res. 1). Antik kent alanı akarsu kaynağı, Nizip Çayı'nın batı kıyısındaki bereketli yükselti bölgesindeki, kalker taşından oluşan tepe üzerine kurulmuştur. Tepenin üstündeki düzlük kesim yaklaşık 0,7 km² büyüklüğünde olup, günümüzde Keber Tepe olarak adlandırılmaktadır (Res. 2). Keber Tepe batısında yaklaşık 930 metre yüksekliğine ulaşarak, bölgenin normal rakımının yaklaşık 70 metre daha üstüne

* Makalenin değerlendirmesini itinalı bir şekilde gerçekleştirmiş anonim bilim insanımızın bilgilerini esirgemediği paylaşımda bulunmuş olduğu için sonsuz teşekkürlerimizi kendisine sunmaktayız.

¹ Blömer – Winter 2012.

² Karşılaştır: Winter 2008; Winter 2011; Winter 2014; Winter 2017; Blömer 2019.

³ Manastır için bkz.: Facella – Stanke 2011; Borbone – Oenbrink 2011; Borbone 2014.

ulaşmaktadır. Tepenin güneydoğu eteğinde daha birkaç yıl öncesine kadar doğal bir su kaynağına sahipti. Keber Tepe'nin batı yamacında bariz göze çarpan, uzunlamasına kayadan oluşmuş bir çatı hüküm sürmektedir. Burası Paleolitik Dönem'de insanların iskân ettikleri alan olarak hizmet etmiştir.⁴

Kentin güneyindeki 1204 metre yüksekliğindeki Dülük Baba Tepesi'nde, yerleşimin en önemli kült alanı olan *Jupiter Dolichenus* Kutsal Alanı yer almaktadır (Res. 3). *Jupiter Dolichenus* kültü şimdiye dek bilimsel incelemelerde oldukça büyük ilgiyi üzerine toplamış olsa da, anavatanı olan kente ilgi şimdiye dek yeterince gösterilmemiştir. Bu sebepten dolayı ve de antik yazılı kaynaklarda da nadiren bahsi geçmiş olduğundan, Doliche antik kenti hakkında oldukça az bilgi mevcuttur.⁵ Kuzey *Thessalia*'da eşisimli bir kentin varlığına bağlı olarak, isminden dolayı Seleukoslar Dönemi'nde kurulmuş bir kent olduğu düşünülmüştür.⁶ Ancak Dülük Baba Tepesi'ndeki kutsal alanında yapılan kazı çalışmalarının neticelerinin gösterdiğine göre, Doliche'nin bir öncü yerleşime sahip olmuş olması oldukça yüksek bir olasılıktır. Çünkü kutsal alanındaki kült tesisinin MÖ 1. binlerde başlamış olduğu ve Pers Dönemi'nde bir yükseliş yaşamış olduğu tespit edilmiştir.⁷ Hellenistik Dönem'de Doliche hakkında bilgi mevcut değildir. Ama büyük bir olasılıkla kent öncelikle Seleukoslar'ın hakimiyetindeydi.

MÖ 1. yüzyılda kısa bir süreliğine *Komma-gene* kraliyetine ve MÖ 30 yılında ise Roma'nın *Syria* eyaletine dahil olmuştur.⁸ Doliche, Mezopotamya ve Akdeniz'i birbirine bağlayan önemli ticari güzergahının üzerinde konumlu olmasından yararlanmış olup, yine de Kuzey Suriye kentlerinin arasında ikincil sırada önem taşımıştır. Kentin kendi sikkesi sadece *Mark Aurel* (MS 161-180) ve *Commodus* (MS 180-192) hükümdarlığında basılmıştır.⁹ Pers Büyük Kralı I. Şâpür tarafından MS 253 yılında fetih edilmesi ise epigrafik aktarılmış, bilinen tek veridir.¹⁰ MS 4. yüzyılda Doliche birçok kez piskoposluk olarak anılmıştır. Arapların eline geçtikten sonra kent bir Emevi ve Abbasid sınır müstahkem mevkiisi olmuştur.¹¹ MS 962 yılında Bizans İmparatorluğu kenti geri almıştır. Bunun ardından Doliche bir Bizans İmparatorluğu'nun sınır eyaletinin başkenti haline gelip, daha sonra da *Edessa* (Urfa) Haçlı Kontluğu'nun kalesi haline bürünmüştür.¹² MS 1156 yılındaki Selçuklular tarafından gerçekleştirilmiş tahripler yazılı olarak bildirilmiştir.¹³ MS 13. yüzyılda *Izz al-Din Muhammed b. 'Ali Ibn Şaddâd* yazılarında artık sadece bir köyün varlığından bahsetmektedir.¹⁴ Doliche'nin yakınındaki Aintab (Gaziantep) bölgenin merkezi olma rolünü üstlenmiştir. Tahmin edildiğine göre ise, geri kalan nüfusu bu süreçte artık asıl ikamet alanı olan Keber Tepe'de değil de, kentin antik nekropol alanına göç etmiş ve günümüz-

⁴Doliche'nin Paleolitik buluntuları için bkz.: Bostancı 1961/62.

⁵Antik yazılı kaynaklarda Doliche ile ilgili belgelerin derlemesi için bkz.: Cellini 1996, 21-24. 35-40.

⁶Doliche kent tarihi hakkında bkz.: Winter 2003.

⁷ Schachner 2008; Schachner 2011; Blömer 2015; Messerschmidt 2017.

⁸ Blömer 2012, 50-55; Vitale 2013.

⁹ Butcher 2004, 477.

¹⁰Karşılaştı: Huyse 1999, paragraf 15.

¹¹ Eger 2012, 64-67.

¹² Hellenkemper 1976, 50.

¹³ Eddé-Terrasse 1984, 3, 92.

¹⁴ Eddé-Terrasse 1984, 3, 89.

de de Gaziantep'in artık bir semti haline gelmiş Dülük Köyü varlığını burada devam ettirmektedir. Köy camisinin minaresi erken Osmanlı Dönemi'ne tarihlenmektedir. Günümüzde Keber Tepe'de antik döneme ait sadece yoğun keramik, cam, çatı kiremidi ve işlenmiş taşlardan oluşan arkeolojik kalıntılar bulunmaktadır. Antik veya Orta Çağ yapılaşmasına ait kalıntılar yüzeyde yok denecek kadar az izlenebilmektedir. İki *Mithras* Tapınağı istisnai durumu göstermektedir. Bunlar Keber Tepe'nin batı yamacına kayanın işlenmesiyle öne çıkıntı yapmış kayaya büyük ve derin galeri için işlenmiştir.¹⁵ Ayrıca *Mithras* Tapınakları'nın yakınında in situ olarak su tesisatına ait kalıntılar tespit edilmiştir.¹⁶ Kentin batısında Dülük Baba Tepe'sinin sırtında geniş bir alanda kayaya oyulmuş oda mezarların yer aldığı bir nekropol bulunmaktadır.¹⁷ Bu alanda ayrıca oldukça büyük bir taş ocağı bulunmaktadır.

1907 yılında Franz Cumont, Keber Tepe'deki yerleşim alanını, nekropollerini ve Dülük Baba Tepesi'ni ziyaret etmiştir.¹⁸ Bunun ardından ama ne yazık ki Doliche'ye oldukça az ilgi gösterilmiştir.¹⁹ 1982 yılında Jörg Wagner Doliche'yi tanıtan kısa bir yazı yayınlamıştır.²⁰ Kent

Nekropolü Rifat Ergeç tarafından incelenip, yayınlanmıştır.²¹

1997 yılında kent kenarında iki *Mithras* Tapınağı'nın keşfedilmesiyle kent için yeni bir Araştırma Tarihi başlamıştır. *Mithras* Tapınakları 1998 ve 2000 yılları arasında arkeolojik açıdan incelenmiştir.²² Bu projenin ardından, 2001 ve 2015 yılları arasında, yine Almanya Münster Üniversitesi'ne bağlı Küçük Asya Araştırma Merkezi'nden Prof. Dr. Engelbert Winter başkanlığında, Dülük Baba Tepesi zirvesinde konumlu *Jupiter Dolichenus* kutsal alanında arkeolojik kazı çalışmaları yürütülmüştür.²³

Bunun yanı sıra 2015 yılından itibaren antik Doliche kent alanı geniş kapsamlı araştırmalarının merkezi olmuştur. Bu çalışmaların odak noktasında yerleşimin kronolojisi ve kentin kuruluşunun ayrıntılı olarak incelenmesi ve tarihi gelişimini içeren sorulara cevap verilmesi, kültürel materyallerin ele alınması yer almaktadır. Projenin başlangıcından önce Doliche'de sistematik bir araştırma yürütülmemiş olduğundan ve Keber Tepe'nin bugünkü topografyası Antik Dönem ve Orta Çağ'ın kent genişliği ile biçimi hakkında pek fazla bilgi sunmadığından, yürütülen ayrıntılı bir yüzey araştırması ve Jeofizik incelemeler bu çalışmada oldukça önemli bir rol oynamaktadır.²⁴ Bu çalışmalara paralel olarak kentin

¹⁵ Schütte-Maischatz – Winter 2004.

¹⁶ Blömer 2004.

¹⁷ Nekropol için bkz.: Ergeç 2003.

¹⁸ Cumont 1917, 176-182. Aynı yılda Hogarth da Doliche'yi ziyaret etmekte, ama buna sadece yanı sıra kısaca değinmekte, karşılaştır: Hogarth 1907/08, 188 f.

¹⁹Yapı kalıntılarını kısaca ele almış olan yerin konumu tarifi kısaca: Hellenkemper 1976. Geç Antik mozaik buluntularının yayını: Candemir – Wagner 1978, 213-216.

²⁰ Wagner 1982.

²¹ Ergeç 2003.

²² Schütte-Maischatz – Winter 2004.

²³Çalışmaların sonuçlarını konu eden yüzü aşkın yayın mevcuttur. Ama öncelikle bkz.: Winter 2008; Winter 2011; Winter 2014; Winter 2017.

²⁴Yüzey Araştırması için bkz.: Whybrew in Blömer arasında 2019, 161-173. Jeofizik çalışmaları Çağlayan Balkaya, Mehmet Ali Kaya, Olcay Çakmak, Yunus Levent Ekinci tarafından yürütülmektedir.

iki merkezi noktasında arkeolojik kazı çalışmaları başlatılmıştır (Res. 4). Roma Dönemi'nde büyük bir olasılıkla resmi merkezinin olduğu, kent alanının doğusunda büyük bir hamam yapısının kazıları devam etmekte ve araştırılmaktadır. Hamamın doğusunda ise kent arşivi tespit edilebilmiştir.²⁵ Gerçekleştirilen kazı çalışmaları bütün alanın MS 4. yüzyılda terk edildiğini ve bir daha yerleşilmediğini göstermektedir.

Aynı zamanda Keber Tepe'nin güney yamacında da kazı çalışmaları yürütülmüştür. Jeofizik çalışmalarda sınırlı verilere ulaşıldığından 2015 yılında bu alanda açmalar ve sondajlar yapılarak alanın yapılaşması hakkında bilgi edinilmek istenilmiştir. Bu çalışmalar esnasında, aşağıda daha ayrıntılı tanıtılan, Hıristiyanlık Dönemi'ne ait yaklaşık MS Geç 4. yüzyıla tarihlenen büyük bir kiliseye rastlanılmıştır (Res. 5).

2. Yamaç Kilisesi'nin Konumu ve Korunma Durumu

Yamaç Kilisesi Keber Tepe'nin, sadece hafif bir yükselti gösteren, güney yamacına paralel noktasında yer almaktadır. Kilisenin inşasının öncesinde, yapının inşası için düz bir alana sahip olabilmek için, teraslama yapımı gerçekleştirilmiş olmalıdır (Res. 6). Kiliseye ait orta *nefin* ve kuzey *nefin* yapılabilmemesi için öncelikle mevcut kayalığın düzleştirilmesi gerekmiştir. Bu çalışmalar ile kilisenin kuzey duvarının temelini oluşturan, kayadan bir basamak meydana gelmiştir. Duvarın

mevcut koruna gelmiş yüksekliği yaklaşık 1,20 metredir. Güneydeki orta *nefin* zeminini ve güney *nefin* yaklaşık kaya tabanının direk üzerinde yer almaktadır. Kilisenin güneyinde dışta yaklaşık 5 metre genişliğindeki *portikonun* inşası için arazinin yükseltilmesi gerekmiştir.

Doliche'nin bu *Bazilikasının*, kiliselerde genel olarak alışıkan olunan doğu-batı uzantısından farklı olmasının sebebi büyük bir olasılıkla topografik durumundan kaynaklı olmalıdır. Bazilika yaklaşık 34 derece güneye doğru yöneltilmiştir.

Yamaçtaki konumu kilisenin korunmuşluğu için belirgin sonuçlara sebep olmuştur. Erozyon ve arazinin toprağının tarımsal amaçlı kullanımında tepenin yanında bulunmasından dolayı kuzey *nefin* üzerinde yaklaşık 3,5 metreye kadar yükselen toprak katmanlarına sebep olmuşken, düzlükte bulunan kilisenin orta *nefin* merkezi alanının güney yanı tabanının mozaikleri oldukça tahrip edilmiş ve kısmen komple yok olmuştur. Buna karşılık apsis ve apsis yan mekanları ise daha iyi koruna gelmiştir. Bahsi geçen bu bölümler yükselen eğimli alanda bulunmaktadır. Bu eğim ise iki arazinin arasında sınırlı oluşturmasıyla şimdiye kadar toprağın pek çapalanmamış olmasına bağlı pek fazla zarar görmemiştir.

2.1 Yamaç Kilisesi'nin İnşa Edilmesi

Doliche'nin Yamaç Kilisesi üç *nefli bazilikal* planlı olarak tasarlanmış olmasıyla Kuzey Suriye'nin Geç Antik kilise yapılarının en yaygın kilise yapı şemasına uy-

²⁵Arşiv ve burada ele geçen mühür baskıları için bkz.: Önal 2011; Önal 2014; Schreiber 2019a; Schreiber 2019b.

gunluk göstermektedir.²⁶ Kazı çalışmaları henüz devam ettiği için yapının ölçüleri şimdilik tam olarak bilinmemektedir. Çünkü kazı çalışmaları şimdiye dek sadece kilisenin doğu yanıyla sınırlı kalmıştır. Ama Jeo-radar çalışmalarının sonuçları, yapının batı-doğu uzantısı yaklaşık 45 metre batı yönüne doğru devam ettiğini göstermektedir (Res. 7).²⁷ Kilise *naosunun* batısında bir *portiko* mu yoksa bir *narthek* mi olduğu henüz bilinmemektedir.

Orta *nef* 9,30 metre genişliğinde olup 14,20 metrelik kısmı açığa çıkarılmıştır (Res5, Res. 8). Orta *nefin* her iki yanında birer sütun sırası yan *neflere* geçişi sağlamaktadır. Bu *neflerin* genişliği yaklaşık 4,00 metredir. *Nef* ayırımını sağlayan kuzey ve güneydeki *stylobatlar* doğuda *apsisin* kuzey ve güneyindeki payandalara bağlanmaktadır. Bu payandalardan kuzeydeki 1,43 metre yüksekliğinde korunmuştur. Güneydeki payanda ise günümüze ulaşamamıştır. Güneyde *nef* ayırımını sağlayan *stylobat* üzerinde doğuda sadece *in situ* tek bir sütun kaidesi günümüze ulaşmıştır. *Stylobat* su tesisatına ait devşirme düzgün kesme taşlar kullanılarak yapılmıştır. Buna karşın kuzeyde *nef* ayırımını sağlayan sütun dizine ait *attik-ion* kaideler korunmuştur. Ayrıca burada ikisi yıkılmış, toplam üç sütun tamburu bulunmuştur. Sütunların 2,12 metrelik yüksekliği ile alışımlıdan daha kısa olduğu görülmektedir. Böylelikle kilisede kaide, sütun ve sütun başlığından oluşan serbest taşıyıcı sistemin toplam yüksekliğinin ortalama 3,60 metre olduğu tahmin edilebilmektedir. Sütun-

lar arasındaki uzaklık (*interkoliminyasyon*) sadece 1,50 metredir. Kilisenin dikkat çekici uzunluğu karşısında sütunların şaşırtıcı bir şekilde kısadır. Ayrıca bu alçak sütunlar, Kuzey Suriye’de yaygın olarak tercih edilen mimari kemeri taşıyorlardı. Bunların üzerinde sade *arşitrav* blokları sıralanmıştır ki, şimdiye dek iki tane tüm örneği günümüze dek koruna gelmiş olduğu tespit edilmiştir. Buna bağlı olarak, bu *arşitrav* sırasının üzerinde de ikinci küçük sütun sırası da konumlu olmuş olması gerektiğini tahmin edilebilirse de, henüz şimdiye dek arkeolojik iz veya kalıntısı tespit edilememiştir. Ayrıca kilisenin tam yüksekliği tam olarak bilinmemektedir. Büyük bir olasılıkla orta ve yan *neflerin* üzerlerinin çatı kiremitleri ile örtülmüş olduğunu söylemek mümkündür. Bunu kuzeydoğusundaki yan *nefin* yangın tabakasında tespit edilen çok sayıda çatı kiremidi parçalarına bağlı kalarak söylemek mümkündür. Buna karşın çatı gövdesi büyük bir olasılıkla ahşaptan yapılmış olması gerekmektedir.

Kilisenin doğusundaki altırlı *apsis* mekân orta *nefin* orta bölümüne dek uzanmaktadır. *Apsis* orta *neften* daha dar bir genişliğe sahiptir. *Apsisin* güney ve kuzeyinde yan mekânlarla çevrelenmiş olmasıyla, tipik Suriye kiliseleriyle aynı özelliği taşımıştır.²⁸ Şimdiye dek güneydeki *diakonikona* ait bölümler açığa çıkarılmıştır. Bundan dolayı *apsis* yan mekânları hakkında henüz yorum yapılamamaktadır.

Kilisenin güneyinde dışta yaklaşık 5 metre genişliğinde bir *portiko* yer almaktadır. Bu şimdiye dek iki metre genişliğindeki arkeolojik bir açmada kanıtlanabi-

²⁶ Tchalenko – Baccache 1979; Khoury – Riba 2013.

²⁷ Bu ölçüm çalışmalarını Çağlayan Balkaya, Mehmet Ali Kaya, Olcay Çakmak, Yunus Levent Ekinci yürütmüştür.

²⁸ Donceel-Voûte 1988, 528–540; Khoury – Riba 2013.

linmiştir. Jeoradar kayıtlarında ise bu *portiko* kilisenin tüm güney duvarı boyunca devam ettiği görülmektedir. Bu kalıntıların büyük olasılıkla yapının güneyinde sütunlar kullanılarak oluşturulmuş bir *portikoya* ait olabileceği tahmin edilmektedir. Kilisenin Güney yanının bu şekilde vurgulanması Kuzey Suriye bölgesindeki kiliselerde görülmesi alışık bir durumdur.²⁹ Bu *portiko* yapının anıtsallığı ile uyumludur. Çünkü burada kiliseye ana girişler batısından sağlanmaktadır.³⁰ Büyük bir olasılıkla üç kapıya sahip olan yamaç kilisesinin iki ana girişin de güneyinde olması gerekmektedir. Bu kapılardan erkekler, kadınlar ve din adamları münferit bir şekilde kiliseye girişi sağlayabilmişlerdir.

2.2 Orta ve Yan *Neflerin* Düzeni

Kilisenin *neflerinin* donanımına ait bölümler, özellikle taban mozaikleri, günümüze oldukça iyi bir şekilde koruna gelmiştir. Bunun yanı sıra, kilisenin yapım tarihiyle ilgili ilginç bilgi ortaya koyan, yenileme ve onarım evreleri belirgin bir şekilde takip edilebilmektedir.

Orta *nefin* zemini kısmen koruna gelmiş mozaik ile kaplanmıştır (Res. 9). Şimdiye dek açığa çıkarılmış kısmın doğu bölümü geometrik motifli dörtgen alanlardan bir kompozisyon oluşturmaktadır. Bunlar iç içe geçen gamalı haç *maeander* motifleri, halat ve örgü bandının değişiken

sırasıyla kendini göstermektedir.³¹ Bu desen geniş bantla çevrelenmiştir. Bu ise bütünleşmiş daireler ve duran dörtgenlerin değişimiyle dolgu sağlanmıştır.

Orta *neften* güney *nefe* geçişte, 0,15 metre kalınlığındaki taban mozaik temelinin altında daha eski bir mozaik tabanının varlığı tespit edilmiştir. Kaçak kazı sırasında tahrip edilmiş bir alanda yapılan sondajda daha alt kotta iyi durumda korunmuş bir başka mozaik taban tespit edilmiştir (Res. 10). *Polikerom* örgü bandından yapılmış, gamalı haç *maeander* motifine ait bir kesit görünür durumdadır.

Kuzey *nefin* de zemini mozaik ile kaplıdır ve yapının sonraki yenileme aşamalarında büyük kısmı yerinden kaldırılmıştır. Henüz kazısı yapılmamış apsis yan mekanının sadece doğu kesitinde mozaik taban iyi durumda korunmuştur (Res. 11). Birbirine geçmiş muhtelif *maeanderler* dörtgen bölmeleri geometrik motiflerle kuşatmaktadır. Orta *nefin* aksine bu bölümde sadece tek evresi gözlemlenmektedir. Güney *nefin* mozaik tabanı büyük oranda tahrip olmuştur. Sadece tekil motifler tanımlana bilinmekte; böylelikle kalın bir çerçeve bandı mozaik alanını çevrelemektedir. Bu çerçeve içerisinde bir *swastika maeander* basit dönüşümlerle üçgenler bir köşelik oluşturarak bezenmiştir. Değişik dolgu motifli büyük dörtgenler orta bölümü süslemiştir. Sadece bir tanesi kısmen günümüze koruna gelebilmiştir. Değişik dolgu motiflerine sahip iççice

²⁹Örnek karşılaştırma: Donceel-Voûte 1988, 280-284 (Resafa).

³⁰Suryani kiliselerine giriş için bkz.:Lassus 1947, 186-194.

³¹Ayrıca Balmelle örneği ile benzer 1985, Lev. 195c (Orontes Antiochia'sı, Konstantin Villası olarak adlandırılmış).

geçmiş daireler büyük yuvarlak bir madalyon motifini göstermektedir (Res. 12).³²

Mozaikler genel olarak oldukça yüksek kalitede olup MS 4. yüzyılın ikinci yarısına tarihlenebilen geometrik stil için muhteşem bir örneği oluşturmaktadır.³³ Yamaç Kilisesi`ndeki örneklerle karşılaştırılabilir olacak iyi örnekler Antiochia ad Orontes ve Seleucia Pieria`da bulunduğu gibi Apameia ad Orontes veya Khirbet Muqa kilisesinde de benzer karşılaştırma örnekleri bulunmaktadır.³⁴

Daha yeni mozaik tabanının M.S. geç 4. yüzyıla tarihlendirilmesi büyük bir anlam taşımaktadır. Böylelikle kilisenin inşa tarihi için bir *terminus ante quem* ortaya konula bilinmektedir. Buna göre kilise kesinlikle MS 4. yüzyıl içerisinde inşası gerçekleşmiş ve Antik Kuzey Suriye`de arkeolojik verilerle kanıtlanabilmiş en erken kilise yapıları arasında yer almaktadır. Erken evreye ait mozaik tabanının görülebilen bölümleri daha sonraki mozaik tabanı ile üslup açısından birbirine çok yakın olduğundan, henüz daha belirgin ve ayrıntılı bir tarihlendirme değerlendirmesi mümkün değildir.

Orta *nefin* güneyinde, kilisenin donanımına ait, özellikle yüzlerce sütun parçası, *Korinth* düzenindeki sütun başlıklarına ait parçaları ve başka yapı elemanlarına ait buluntular ele geçmiştir. Sütun başlıkları

oldukça farklı işlenmiş olsa da hepsi kaliteli bir işçiliğe sahip olduğu görülmekte ve kilise için yapılmış oldukları anlaşılmaktadır. Bunlar kilisenin MS 4. yüzyıla tarihlendirilmesini de oldukça destekleyen unsurlardır. Kilisenin yapı donanımına ait başka elemanlar oldukça az miktarda günümüze ulaşmıştır. En önemli buluntular arasında değişik ebatlardaki, üzerinde bitkisel ve hayvan motiflerinin *champlevé* tekniği ile bezenmiş mermer plakalardır (Res. 13). Bu plakalar büyük bir olasılıkla kısmen duvarları süslemişlerdir. Bunlara benzer mermer plakalar MS 5. ve 6. yüzyılda tüm doğu Akdeniz bölgesinde işlenmiştir.³⁵

Kilisenin şeklinde sonradan gerçekleştirilmiş değişimlerinin en önemli göstergesini, halen *in situ* mevcut olan, kuzey sütun sıralamasının kaideleri oluşturmaktadır. Bu sıralamada ikinci ile altıncı sütun arasına engellerin oturturulmuş olduğu ve bu alanda orta *nef* yan *neften* ayrıştırılmıştır. Ayrıca beşinci sütunun hizasında doğu yanı kapatılmıştır. Böylelikle orta *nef* kuzeyden güneye bölünmüştür. Bu engellerden birinin kaidesi mozaik tabanı üzerinde henüz *in situ* koruna gelmiştir. Bahsi geçen bu engel üstteki mozaik tabanın döşenmiş olmasından sonra yerleştirilmiş olduğunu ispatlamaktadır.

2.3 Bemata

Orta *nefin* merkezinde, kazı alanının batısında 4,8 metre genişliğinde doğusu açığa çıkarılmış olunan, alçak bir *podium*

³² Balmelle ayrıca 2002, Lev. 308b. Mozaik bezemelerinin türkçe terminolojisi için bkz. Işıkkıkaya 2010.

³³Suriye`de mozaik tabanların M.S. 4. ve 5. yüzyıllardaki gelişimi için bkz. Balty 1995, 72-102.

³⁴Karşılaştır Antakya Qaussiye`deki kilise, bkz. Levi 1947, 283-285, Lev. 113-115; Donceel-Voûte 1988, 21-31. Khirbet Muqa kilisesinin mozaik tabanı için (M.S.394/395) bkz. Balty ve diğ. 1969; Donceel-Voûte 1988, 159-167.

³⁵Champlevé tekniğindeki rölyeflerin karşılaştırması için bkz. Stillwell – Campbell 1941, 124-134 (Pierien Seleucia`si); Boyd 1989; Boyd 2007 (Kourion); Vanderheyde 2003, 70-71 (Orontes Apameia`si).

yükselmektedir (Res. 14). Bu yükselti *bemata* olarak adlandırılmaktadır. Bu *liturjik* bir platform olup, etrafında da dairesel formda oturma sıraları dizilidir. Bu MS 4. ve 5. yüzyıl Kuzey Suriye kiliselerinde yaygın olarak görülen bir düzenleme olup, işlevi halen tartışma konusudur.³⁶ *Bemata*lar daima orta *nefin* merkezinde yer alır ve genelde *sigma* formulu olup, batısında yarım daire olarak sonlanmaktadır. Genel olarak *bemataların* girişleri doğuda yer almakta olup, olasılıkla MS 6. yüzyılda kullanımı ortadan kalkmaktadır.

Yamaç Kilisesi'nin *bematasına* ait özellikle daire formulu bir taş temel günümüze ulaşmıştır. İçerisinde geometrik desenli mozaik tabana aitaz miktarda kalıntılar günümüze gelmiştir. Burada 0,4-0,6 cm ölçülerindeki *tesserae* orta *nefin tesseralarından* belirgin bir şekilde daha küçüktür. Yapının sonraki bir yenilenme evresinde *bemata* biraz daha genişletilmiştir. Bunu yapabilmek için taş kaidesinin kuzey yanı kırılmış olup, mozaik tabanının üzerine oturan yeni bir kaide yapılmıştır.

Kırık olan kuzey yanda açılmış bir sondajda daha eski mozaığın bu alanda sadece beyaz *tesseraedan* döşenmiş olduğu gözlemlenmektedir. Bir ihtimale göre, belki de yapının ilk evresinde de *bemata* mevcut olup, bunun temelini mozaik tabanında sadece beyaz *tesserae* ile döşeyerek belirginleştirmişlerdir.³⁷

2.4 Apsis Kutsal Alanı

Şimdiye dek kutsal alan ve apside ait bölümlerden sadece orta *nefin* güneyi ile birleşen kesimler açığa çıkarılmıştır (Res. 8). Bu bölümlerdeki taş bloklar kaldırılmış ve kaçak kazılar yapılmış olsa da ortaya çıkarılmış bulgular kutsal alanın farklı evrelerinin genel bir *rekonstrüksiyonunu* ortaya koyabilmektedir.

Toplam üç yapılaşma evresi belirgin bir şekilde görülmektedir.

İlk yapı evrelerinden birinde orta *nef* ile kutsal alan tek sıra uzun dörtgen kesme taşlardan örölmüş bir eşikle birbirinden ayrıştırılmıştır. Bu eşik kuzeyde *in situ* olarak korunmuştur. Güneyinde ise taşların sökülmesi ile oluşan çukur eşığın yönünü göstermektedir (Res. 15). Bu çukurun incelenmesi sonucunda ise erken evreye ait mozaik tabanın *stylobata* bitişmiş olduğu belirgin bir şekilde görülmektedir. Doğusundaki alanda apsis yayına kadarki yuvarlak kenarına mozaik döşenmiş ve geri kalan orta *neften* 0,20 metre daha yükseltilmiştir. Mozaik tabanının düzenlemesi hakkında henüz fazla bir bilgi mevcut değildir. Çünkü ikinci yapıım evresinde bir harç tabakası ile kaplanmış ve üzerine inşalar gerçekleştirilmiştir. Sadece güneybatı köşesinde gökkuşağı stilinde bükümlü bantlardan yapılmış motifler tanınabilir durumdadır.

Apsise geçişte, mozaığın sonlandığı noktada bir başka basamağın daha varlığı belirginlik göstermektedir. Lakin sonraki yapılaşmalar sonucunda apsisin ilk evrelerindeki biçimi hakkında bilgi sunmamaktadır.

³⁶Kuzey Suriye 'de *bematalı* kiliseler için bkz. Taft 1968; Tchalenko 1990; Strube 1996, 41-44; Loosley 2012.

³⁷Kuzey Suriye 'de mozaikli taban üzerine yapılmış üç *bemata* örneği bilinmektedir, bkz.: Loosley 2012, 19. 45-48.

İkinci evrede apsis önündeki alan yükseltilmiştir. Bunun için mozaik tabanının üzerine iki sıra halinde, büyük boyutlu kalker taşı plakalar yerleştirilmiştir (Res. 16). Kazı çalışmalarının gerçekleştirildiği alanda bu plakaların büyük kısmı eksik olsa da ilk yapım evresine ait mozaik taban üzerine dökülmüş, harç katmanını üzerinde izleri belirgin olarak görülebilmektedir. Kalker taşı plakalarının batı kenardaki kertiklerin ve işlemler kutsal alanın ayrıca sınırlandırmış olduğunu ve sadece merkezinden bir geçiş sağlamış olduğu anlaşılmaktadır. Bu evrede apsisin biçimi hakkında herhangi bir veri mevcut değildir. Bu evrenin tarihlendirilmesi de kesin değildir. Tahminlere göre bu evre *bemann* yapımı ve ikinci mozaik taban ile eş zamanlı olarak yapılmış olmalıdır. Çünkü orta *nefn* yükseltilmesiyle kutsal alanın arasındaki yükseklik farkı ortadan kalkmıştır. Orta *nef* ile kutsal alanı ayırabilmek için iki alanın da yüksekliğinin farklılaştırılması gerekmektedir. Böylelikle söz konusu onarımlar daha MS 4. yüzyılın sonlarına doğru gerçekleştirilmiş olabilir.

Üçüncü yapım aşamasında ise kutsal alanın yükseltilmesine devam edilmiş ve orta *nefn* zemininden 0,7 metre daha yükselmiştir. Devşirme malzemesinden yapılmış iki basamak sırası oluşan yükseklik farkı arasında geçişi sağlamıştır. Bu evrede apsis zemini bir mozaik ile döşenmiştir. Bu mozaik taban katmanının sadece birkaç santimetre 0,20 metre olmasıyla şaşırtıcı bir şekilde zayıf ve dayanıksız bir taban mozaığı olduğu tespit edilmiştir (Res. 17). Mozaığe bazı bölümleri tahrip edilmiş olsa da kompozisyon genel olarak anlaşılabilir durumdadır. Apsis zeminin merkezi alanında balık, papirüs ve lotus

bitki desenli konulu bir *Nilotik* sahneyle bezenmiştir.³⁸ Bu sahne birden fazla karışık biçimlendirilmiş süsleme bantlarıyla çevrelenmiştir. Apsisin yeniden düzenlenmesi sırasında güney apsis duvarı da yenilenmiştir. Bu duvarın yenilenmesi sırasına ise sütun kaideleri devşirme olarak kullanılmıştır. Bu yenileme çalışmalarının amacı ise büyük bir olasılıkla güneydeki apsis yan mekanına bir geçişin sağlanması olmuştur.

Bu son değişim aşamasının tarihlendirilmesinde özellikle mozaik taban yardımcı olmaktadır. Merkezdeki *Nilotik* sahne ve bezemeli bantlarının içerisindeki kuşlar ile balıkların bezeme tarzı orta ve yan *nefn* mozaiklerinden belirgin bir şekilde farklılık göstermektedir. Kuzey Suriye’de konumlu farklı kiliseler ile karşılaştırılabilir örnekler görülmektedir.³⁹ Böylelikle üçüncü yapılanma evresi yaklaşık olarak MS geç 5. veya 6. yüzyıla tarihlendirilebilir.

2.5 Yapının Geri Kalan Modernize Etme Çalışmaları

Şimdiye dek tarif edilmiş değişiklikler sadece *litürji* talepleri veya yükselmiş temsili gereksinimi ile açıklanabilir. Buna karşın kilise yapısını belirgin bir şekilde değiştirmiş olan başka bir yenileme aşamasının sebebinin ne olduğunun belirgin olmayışıdır. İtinalı bir şekilde işlenmiş bir

³⁸MS 5. ve 6. yüzyıl kilise taban mozağında nehir kenarı betimlemeler oldukça popüler olmuştur. Bu bahsi geçen sahnelerde genelde deniz veya nehir gibi sularda mevcut hayvanların ve bitkilerin betimlenmesiyle oluşturulmuş sahneler genelde *Nilotik* sahne olarak anılır: Baltı 1995, 245–254; Polański 2009; Michaeli 2013.

³⁹Karşılaştır; Candemir – Wagner 1978; Tunca ve diğ. 2011; Abdallah 2018.

yontma taş bloklarından yapılmış duvar ile kuzey *nef* ve orta *nefe* ait kesitler birbirinden ayrıştırılmıştır (Res. 18). Duvar yaklaşık sütun sırasının arkasında uzanmaktadır. Lakin bu sütun sırası duvar önünde sadece izleriyle koruna kalmıştır. Bunu koruna gelmiş *arşitrav* bloklarındaki öne çıkmış pervaz ve süsleme şeritlerinde tespit edilmiştir. İkinci sütun sırasında, kutsal alanın önünde kuzey yönüne dönmektedir. Böylelikle yan *nefin* büyük bir bölümü ayrılmış, ama yine de doğu duvarında bir kapı ile geçiş sağlanmaktaydı. Yeni yapılmış mekânın içi daha sonraki bir dönemde moloz taşlarından ve devşirmelerden yapılmış bir başka duvar ile bölünmüştür. Bunun yanı sıra başka bilinmeyen bir dönemde mozaik taban kaldırılmıştır. Sadece küçük bir alanda önceki mozaikli tabana ait bir kısım koruna gelmiş olup, geri kalan taban var olan anakaya üzerinde sıkıştırılmış ince kil tabakasından taban mevcudluğunu korumuştur. Kuzey *nefin* açığa çıkarılmış alanının ortasında 7 metre derinliğinde armudi formlu bir sarnıç mevcuttur. Sarnıç ağzının çevresi sıkıştırılmış kil tabakasının üzerinde olduğundan dolayı, sarnıcın yapımında hali hazır mozaikli taban kaldırılmış olması gerekiyor. Bundan dolayı tahmin edilene göre yan *nefin* kaldırılışından sonra yapımı gerçekleşmiştir.

Daha geç bir evrede kuzey *nef* orta *neften* ayrıştırılmıştır. Lakin bu esnada ikinci *interkolumnium*'da kapatılabilir bir geçiş açıklığı bırakılmıştır (Res. 11).

1. Yamaç Kilisesi'nin Yıkılışı

Kilisenin nihai tahribatı bir deprem neticesinde olmuştur. Bu, kuzey dış duvara ait yontma taş bloklarının oldukça büyük bir yıkım tahribatı gözlemlenmektedir. Kuzey *nefin* buluntu hali bu durumu yansıtmaktadır. Ayrıca orta nefte kuzey sütun sırasına ait iki sütun ve *arşitrav* blokları yıkıntı konumunda bulunmuştur. Bu mimari elemanlar zeminde *in situ* olarak ele geçmiştir ve bu da kilisenin deprem esnasında henüz işletimi devam etmiş olduğuna işaret etmektedir. Kuzey *nefin* özellikle doğusunda kısmi olarak yangın izleri tespit edilmiştir. Burada mozaığın kesitleri yanmış ve yoğun bir yangın enkaz katmanı bulunmuştur. Yapının donanımına ait mermer ve metal gibi yapı elemanlarının eksik bulunmuş olması, yapının yıkımından önce yağmalanmış olduğuna işaret eder. Ama depremden sonra da yapı elemanları taşınmış olmalıdır.

Kilisenin terk veya tahrip edilme tarihini belirlemede kuzey *nefteki* sarnıç büyük bir anlam taşımaktadır. Sarnıcın içi atıklarla doldurulmamış ve bundan dolayı büyük bir olasılıkla deprem olup her şeyi yıkmadan önceki döneme dek kullanımı devam etmiş olmalıdır. Sarnıcın ağız kısmı büyük bir taş ile kapatılmış olduğundan içine başka sedimentin girişi sağlanamamıştır. Tabanında tespit edilmiş çok sayıda *amphora* kırıkları ve karınlı testileri sarnıcın son kullanım evresine veya yaklaşık olarak kısa bir süre sonrasının tarihini vermektedir.⁴⁰ Böylelikle yapı bütünlüğünün sonu hakkında bilgi sunmaktadır. Ne yazık ki burada bulunmuş

⁴⁰Antik su sarnıçları tesisleri için bkz Wellbrock 2016; Klingborg – Finné 2018.

keramik buluntuları detay tarihlendirmeye yardımcı olamamaktadır. Ama MS 7. yüzyıla tarihlendirilebilecek buluntular belirgin bir şekilde eksiktir.⁴¹

Bu tarihlendirme kilise ve çevresinin tarihlendirilmesiyle örtüşmektedir. Burada MS 7. yüzyıldan sonrasına tarihlendirilebilecek buluntular oldukça az sayıdadır. Böylelikle kilisenin MS 7. yüzyılda yıkılmış olduğunu ve sonrasında tekrar onarılıp, kullanılmadığı kabul edilebilir. Kilisenin daha sonraki dönemlerde kullanımı hakkındaki bilgiler eksiktir.

Syria Euphratesia Eyaleti'ndeki Kiliseler ve Doliche'nin Yamaç Kilisesi'nin Benzerlikleri

Doliche'de yeni keşfedilmiş kilisenin özellikle önemi Kuzey Suriye'de az sayıdaki kent içi konumlu kiliselerin arasında yer alıyor olmasıyla, Geç Antik dönemden günümüze ulaşabilmiş olmasında yatmaktadır. Yoğun tahribata rağmen, MS 4. ve 7. yüzyılları arasında tarihli dini yapıların ve *liturjinin* daha iyi anlaşılabilirliği ve gelişimi hakkında bilgi sunmaktadır. Geç Antik Dönemi Kuzey Suriye'de iyi bilinen, alışılmış üç *nefli bazilikal* planlı kiliselerin genel plan özelliklerini taşımaktadır. Lakin dönemin birçok kırsal kilisesine göre biraz daha büyüktür. Karşılaştırılabilir ölçü ve plan özelliklerine sahip bir diğer kilise örneği *Syria*'nın kalker taşı yığınlarının içerisindeki Barad'ın Bazilikasıdır. Bu bölgenin ana kiliselerinden birisidir (Res. 19).⁴² Sonuncusu MS 399 ve

402 tarihleri arasında yapımı tamamlanmış ve böylelikle dönemsel olarak da Doliche'nin Kilisesi ile uyumludur.

Doliche'nin Yamaç Kilisesi donanımı bakımından özellikler göstermektedir. Orta *nef* ve yan *nefler* arasındaki sütun sıraları alışılmışın dışındadır. Sütunların diğer örneklerle göre kısa olması, ayrıntuları, arşitrav ve kemer taşımamaları, dönemin geri kalan Kuzey Suriye kiliselerinden farklılığını ortaya koymaktadır. Orta *nefte* yer alan *bemanın* varlığı da büyük önem taşımaktadır. *Bemata* özellikle kilise bölgesi olan Antakya Kilisesi'nde kanıtlanmış ve uzun süre Antakya Kilisesi'nin dini hizmetlerinde uygulanmış özgül bir farktır.⁴³ Ama Apameia Bölgesi'nde de *bematalar* tespit edilmiştir.⁴⁴ Ayrıca bematalı kiliseler uzun zamandır Resafa ve Dıbsi Faraj'dan tanınmaktadır.⁴⁵ Bu iki kent Doliche gibi *Syria Euphratesia Eyaleti*'nde konumludur. Bunun yanı sıra Doliche'deki *bemanın* MS geç 4. yüzyılda inşa edilmiş ve daha erken, aynı yüzyılın ortalarına tarihlendirilen Dıbsi Faraj örneği ile bu yapı düzenlerinin arkeolojik tespit edilmiş en erken örnekleri arasında yer almaktadır. Böylelikle bir *bematanın* mevcudiyeti sadece Antiochia'nın otoritesine bağlayarak açıklamanın yetersiz olacağını göstermektedir. Aynı zamanda Euphratesia Eyaleti'nde birçok sayıdaki kırsal kilisesinin *beması* olmadığı saptanmıştır.⁴⁶ Bir kilisede *bemanın* yapılması için gerekli

⁴³ Loosley 2012.

⁴⁴ Konuyla ilgili Balty – Balty 2004.

⁴⁵ Resafa'da (Bazilika A), bkz.: Ulbert 1986; Donceel-Voûte 1988, 273-279; Dıbsi Faraj için bkz.: Harper – Wilkinson 1975; Donceel-Voûte 1988, 69-77.

⁴⁶ Halawa'nın kilisesi (Houeidjit Halaoua), Donceel-Voûte'un 1988, 145-150'de bematalı Suriye kilisesi olarak tanımlanmıştır. Bu Fırat Nehri'nin sol kıyısındaki Osrhoene bölgesinde bulunmaktadır.

⁴¹ Şimdiye dek karşılaştırma sadece E. Strothenke-Koch in Blömer ve diğ. 2019.

⁴² Donceel-Voûte 1988, 38-44; Strube 1993, 40-47; Strube 2000, 35-40.

kriterlerin ne olduğu henüz tartışmaya açık bir konudur.

Yamaç Kilisesi'ndeki var olan *bema* Doliche'deki kentin ana kilise olduğu ve de böylelikle piskoposluk kilisesi unvanı kazandığına işaretler. Şimdiye dek hiçbir yerde birden fazla *bemalı* kilisenin varlığı ispatlanmamıştır. Bu tür kiliseler kentin en büyük ve en önemli kilisesi olmuştur.⁴⁷

Yamaç Kilisesi'nin mozaik zemini oldukça yüksek kalite bir işçiliğe sahiptir. Bu mozaik zemin Geç Antik Dönem'de Kuzey Suriye Fırat bölgesindeki aktif olan mozaik atölyelerinin Antiochia'daki atölyelerle yakın ilişkili olduklarına işaret etmektedir.⁴⁸ Antiochia atölyelerinin Kuzey Suriye'nin iç kesimlerdeki kentlerle olan ilişkisi gelecekte ayrıntılı olarak incelenecektir.

Doliche'de Hıristiyanlık Dönemi'ne Ait Diğer Yapılar

Yeni keşfedilmiş Yamaç Kilise'si Doliche'deki yegâne Hıristiyanlık kültür yapısı değildir. 2015 yılında başlayan kent kazılarında önce buraya ait Hıristiyanlık Dönemi'ne ait değişik anıtlar tanınmaktaydı. Bunların arasında özellikle Orta Çağ'a ait iki kilise yer almaktadır. Bunlar kent nekropolisinde bulunan Basamaklı Kilise ve Güney Kilisesi olarak adlandırılmaktadır (Res. 20 - 23).⁴⁹ Her ikisi de Roma Dönemi'ne ait kayaya oyma oda mezarı olup, genişletme ve yeni yapılanma çalışmaları sonucunda kiliseye dönüştürülmüştür. İkisi de antik nekropolün

doğu yanında konumlu ve aralarında az mesafe mevcut olup, Antik kent merkezinden uzak bir bölgede bulunmaktadır. Kaya kiliselerinin yapım dönemi tam olarak bilinmemektedir. Ama muhtemelen MS 6. yüzyıldan sonra kurulmuş olması gerekmektedir.⁵⁰ Büyük bir olasılıkla kiliseler, Doliche'nin Bizans sınır kalesi olarak yeniden bir yükseliş dönemi yaşadığı, MS 10. yüzyılda Bizans İmparatorluğu'nun fethinden sonra kurulmuş olmalıdır. Kappadokia'nın kayaya oyulmuş kiliseleriyle de dönemsel benzerlikler bu tespiti desteklemektedir. Aralarında çeşitli Ermeni yazıtlarının da yer aldığı, birçok sayıdaki duvar yazısı buralarının kullanımının 19. yüzyıla kadar sürmüş olduğu işaret etmektedir.

Kiliselerin nasıl bir işleve sahip olmuş olduğunu da gösteren belirtiler ne yazık ki eksiktir. "Basamaklı Kilise" olarak adlandırılmış kilisede bulunmuş, yapıda bulunan iki Süryanice yazıttan burasının bir manastır olduğu anlaşılmaktadır.⁵¹ Uzun zaman bu manastırın, Orta Çağ yazılı kaynaklarında bahsedilen ve Doliche'de olduğu belirtilen, *Mar Slemun* Manastırı olduğuna inanılmıştır.⁵² Ama bu yorumlama, kent yakınındaki Dülük Baba Tepesi'nde konumlu olan manastır bulunduğundan bu yana artık bahsi geçen manastır olduğu kesinlik kazanmıştır.⁵³

Geç Antik Dönem'e tarihlenen bir kilise, Keber Tepe ve Çimşit Tepe arasın-

⁴⁷Strube 2000, 41-44; Loosely 2012, 21-22.110.

⁴⁸Antiochia kiliseleri için karşılaştır Mayer – Allen 2012 müteakip literatür ile.

⁴⁹ Kielau 2004.

⁵⁰ Kialar 2004, 45. Hellenkemper Güney Kilisesi'ni MS 8.-10. yüzyıllara tarihlendirmekte, karşılaştırma için bkz.: Hellenkemper 1978, 411.

⁵¹Yazıtlar için bkz.: K. Beyer ve C. Talay bei Kielau 2004, 51 f. Yazıtlarda manastırın ismi okunamamıştır.

⁵² Hellenkemper 1978, 412; Kielau 2004, 43-45.

⁵³Manastır için bkz.: Facella – Stanke 2011; Borbone – Oenbrink 2011; Borbone 2014.

daki çöküntü bölgede, bugün artık asıl işleviyle kullanılmayan, 1950'li yılların başında inşa edilen tren istasyonunun olduğu kesimde bulunmaktaydı. Bu tren garının inşası sırasında, büyük olasılıkla bir kilise yapısına ait geniş bir mozaik taban açığa çıkarılmıştır (Res. 24).⁵⁴ Bu kilisenin planı ve ölçülerini ne yazık ki eksik belgelemeden dolayı rekonstrüksiyonu tam olarak gerçekleştirilememektedir. Bilinen mozaik kalıntılarına göre ise kilise yaklaşık MS 5./6. yüzyıla tarihlendirilmektedir. Kilisenin hangi işlevi olduğu, tahribatından dolayı, artık belirlenemeyecek durumdadır. Doliche antik kentinin Geç Antik Dönem'de bu vadi tabanına kadar uzanmış olması düşük bir ihtimaldir. Buradaki kilise yapısı, büyük olasılıkla kenarında konumlu olduğu nekropol ile bağlantılı olmuş olması gerekir ve bir *martyrium* olarak kullanılmıştır.

Günümüzde artık bu kiliseye ait izler belirsizdir. 1990'ların sonunda bir su hattının yapım çalışmaları sırasında tren garının kuzeyinde *polikrom* mozaik tabanlı yapıya ait bir kısmı açılmıştır.⁵⁵ Bunun konusu kiliseye ait bir kalıntı olma olasılığı yüksektir. Lakin ne yazık ki artık bu yapı kalıntıları da tahrip edilmiş durumdadır.

Sonuç

Doliche MS 3. yüzyılda birçok Kuzey Suriye yerleşimin yıkılmasına neden olan ekonomik, politik ve askeri felaketlerin ardından hızlı bir şekilde toparlanabilmiş-

tir. Yazılı kaynaklardan bilinen o ki, Doliche Konstantin Dönemi'nden beri bir piskoposluk merkezi olmuş ve MS 4. ile 5. yüzyıllardaki dini anlaşmazlıklarda önemli bir rol oynamıştır. Suriye'nin birçok İmparatorluk Dönemi kentlerinin aksine Doliche kentsel ve kilise merkezi statüsünü MS 12. yüzyılın içine kadar korumuştur.⁵⁶ Bu dönemden sonra Gaziantep bölgenin önemli bir kenti olma özelliğini kazanmıştır.

Doliche'nin geç yükselişi uzun süre sadece yazılı kaynaklardan belgelendikten sonra, geçmiş 20 yıllık kazı çalışmalarının ardından arkeolojik olarak da kanıtlanmıştır. Özellikle *Jupiter Dolichenus* kutsal alanındaki *Mar Slemun* Manastırı'nın Orta Çağ'da ne kadar etkili bir öneme sahip olduğunu göstermektedir. Bu geç evre Roma İmparatorluk Dönemi'ne ait, kent nekropolünün kenarında konumlu iki kaya kilisesi de tarihlendirilmektedir. Kent alanında Orta Çağ'na ait kanıtlar şimdiye dek oldukça zayıf olsa da Yamaç Kilisesi kazı çalışmalarıyla Geç Antik Döneme ait oldukça önemli bir anıt açığa çıkartılmıştır. Bu antik Kuzey Suriye'de MS 4. yüzyıla tarihlendirilip, kent içinde konumlu olan nadir sayıdaki kilise örneklerinden bir tanesidir. Yapı yoğun bir şekilde tahrip olduğu halde, Geç Antik Dönemin dini yapılarının gelişimini anlamayı amaçlayan araştırmalarda büyük bir anlam kazandırmaktadır. Kilisenin inşa edildiği MS geç 4. yüzyıl ve tahrip olduğu MS 7. yüzyılları arasında defalarca yenilenmiş olması şimdi daha iyi anlaşılır durumdadır – büyük bir olasılıkla bu değişikliklerin nedeni zaman içerisinde deği-

⁵⁴Bu mozaik ile ilgili: Candemir – Wagner 1978, 213-214. Bulduğu yapı ile ilgili bilgi mevcut değildir ve kurtarma kazısı büyük olasılıkla belgelenmemiştir. Bu mozaik tabanın parçaları (?) günümüzde Gaziantep Zeugma Mozaik Müzesi'nde sergilenmektedir.

⁵⁵ Winter 2004, 9 Lev. 2, 4; 3, 1.2

⁵⁶ Todt – Vest 2014, 1108-1115.

şen ritüeller olmuştur. Özellikle *bemalapsis* kısmı yoğun bir şekilde değişime uğramış olup belirgin bir yükseltmeyle de dikkat çekmektedir. Bir diğer önemli yenilenme işlemi ise orta *nefin* merkezine inşa edilmiş olan *bemata* olmuştur. Kilisenin orta ve yan *neflerine* ait bölümlerinde sonradan eklenmiş kapatmalar da, gelen ziyaretçilere kimi alanlara geçişinin değiştirilmiş olduğunu göstermektedir. Bir sonraki değişim yapım çalışması ise kuzey yandaki yan *nefin* geniş kapsamlı olarak sökülmesi olmuştur.

Tesisatın geri kalan kalıntıları, özellikle mozaikli taban, ama mermer kaplamalar ve yapı bezeme parçaları da Antiochia gibi, büyük kentsel merkezlerle olan belirgin bir paralelliği ortaya koymaktadır. Bu durum özellikle, yapının inşasını finanse etmiş yerel elit insanların güçlü ekonomisinin altına çizmektedir. Ayrıca Doliche'nin ve Kuzey Suriye'nin iç bölgelerinin kıyı metropollerıyla birbirlerine ne kadar yakın bağları olduklarını da göstermektedir. Yamaç Kilisesi'nin işlevi detayda henüz açıklanabilir durumda olmasa da bir *bemanın* mevcudiyeti oldukça önemli bir kilise olduğunu göstermekte ve belki de kentin piskoposluk kilisesi olabileceğine işaret eder. Kentin böylesine nadide bir yapısının neden güney yamaca inşa edildiği henüz açıklanabilir durumda değildir. Kentin Geç Antik Dönemi'ne ait merkezinin burada mı konumlu olmuş olduğu gelecekteki kazı çalışmaları gösterecektir.

Resim Listesi

Resim 1: Doliche'nin konumunu gösteren Harita.

Resim 2: Keber Tepe'ye genel bakış.

Resim 3: Dülük Baba Tepesi'ne genel bakış (foto: Peter Jülich).

Resim 4: Keber Tepe'de gerçekleştirilmiş arkeolojik çalışmaların planı.

Resim 5: Doliche'de açığa çıkarılmış kilisenin çizimi.

Resim 6: Kilise için kazanılmış düz alan.

Resim 7: Alanda Jeoradar incelemelerin sonucunda Bazilika'nın konumu.

Resim 8: Orta *nefin* açığa çıkarılmış bölümüne bir bakış.

Resim 9: Orta *nefte* koruna gelmiş mozaığe ait bir kesit.

Resim 10: Kilisenin ilk evresine ait taban mozaïği.

Resim 11: Açığa çıkarılmış *Apsis*'e ait mozaik kesiti.

Resim 12: Taban mozaïğin ayrıntısı.

Resim 13: *Champlevé* tekniği ile bezenmiş mermer parçası (K19_133-435).

Resim 14: Orta nefte hafif yükselen *Podium*'un açığa çıkarılmış kısmı.

Resim 15: Orta nef ve kutsal alanı ayıran eşik.

Resim 16: Kilisenin ikinci yapım evresindeki Apsis önünde yükseltilmiş alan.

Resim 17: *Nilotik* sahne bezemeli mozaïğin temizlenmesi.

Resim 18: Kuzey *nef* ve orta nefi birbirinden ayıran yontma taş bloğu duvar kalıntısı.

KAYNAKÇA

- Abdallah 2018 K. Abdallah, *Les mosaïques romaines et byzantines de Syrie du Nord. La collection du musée de Maarrat al-Numan*, BAH 213 (Paris 2018).
- Balmelle ve diğ. 1985 C. Balmelle – M. Blanchard-Lemee –J. Christophe – J.-P. Darmon – A.M. Guimier-Sorbets – H. Lavagne – R. Prudhomme und H. Stern, *Le décor géométrique de la mosaïque romaine I. Répertoire graphique et descriptif des compositions linéaires et isotropes* (Paris 1985).
- Balmelle ve diğ. 2002 C. Balmelle – M. Blanchard-Lemée – J.-P. Darmon – S. Gozlan – M.P. Raynaud. 2002. *Le décor géométrique de la mosaïque romaine II. Répertoire graphique et descriptif des décors centrés* (Paris 2002).
- Balty 1995 J. Balty, *Mosaïques antiques du Proche-Orient. Chronologie, iconographie, interprétation*, Annales littéraires de l'Université de Besançon Centre de Recherches d'Histoire Ancienne 140 (Paris 1995).
- Balty – Balty 2004 J. Balty – J. C. Balty, “Nouveaux Exemples de ‘Bêma’Syrien’”, içinde: J. Blázquez Martínez – A. González Blanco (Eds.), *Sacralidad y arqueología. Homenaje al Prof. Thilo Ulbert al cumplir 65 años*, Antigüedad y cristianismo 21 (Murcia 2004), 447-457.
- Balty ve diğ. 1969 J.Ch. Balty – K. Chéhadé – W. Van Rengen (eds.), *Mosaïques de l'église de Khirbet Muqa, Fouilles d'Apamée de Syrie*. Miscellanea 4 (Bruxelles 1969).
- Blömer – Winter 2012 M.Blömer – E.Winter, *Iuppiter Dolichenus. Lokalkult und Reichsreligion im Vergleich*, Orientalische Religionen in der Antike 8 (Tübingen 2012).
- Blömer ve diğ. 2019 M. Blömer – D. Çobanoğlu – E. Winter, “Die Stadtgrabung in Doliche. Zu den Ergebnissen der Feldarbeiten 2015-2018”, *IstMitt* 69, 2019, 103-186.
- Borbone 2014 P. G. Borbone, “Neue syrische Inschriftenfunde – Das Kloster des Mar Salomon auf dem Dülük Baba Tepesi”, içinde: E. Winter (ed.), *Kult und Herrschaft am Euphrat* (Bonn 2014), 127-139.
- Borbone – Oenbrink 2011 P. G. Borbone – W. Oenbrink, “Das christianisierte Heiligtum auf dem Dülük Baba Tepesi. Eine syrische Inschrift, Architekturbefunde und Bauglieder”, içinde: E. Winter (ed.), *Von Kummuh nach Telouch. Archäologische und historische Untersuchungen in Kommagene* (Bonn 2011), 187-206.
- Bostancı 1961/62 E. Y. Bostancı, “Güney Doğu Anadolu araştırmaları. Dülük ve Kartal'ın Chellean ve Acheulean Endüstrisi, Researches in

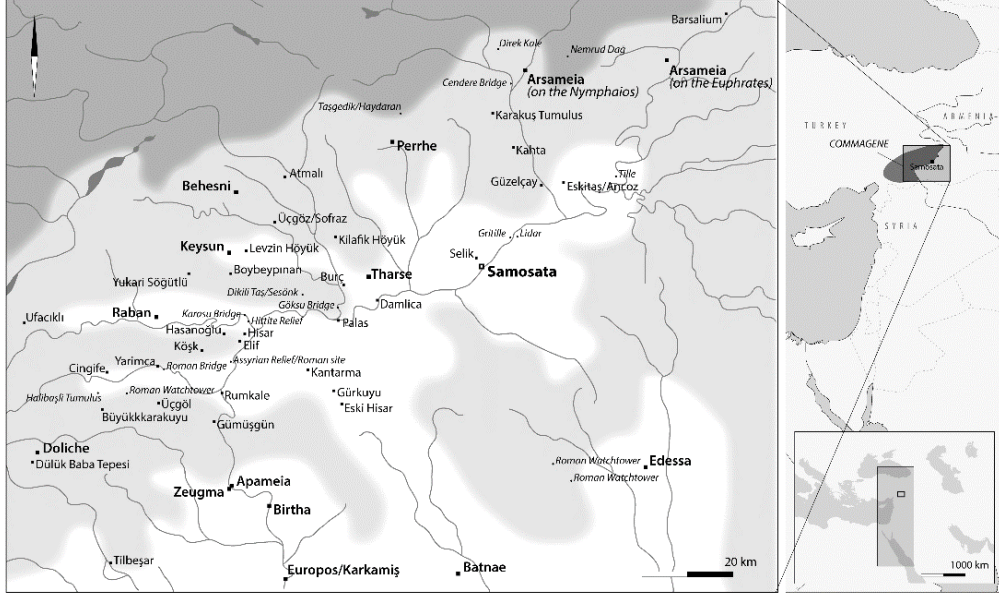
- South-East Anatolia. The Chellean and Acheulean Industry of Dülük and Kartal”, *Anadolu / Anatolia* 6, 1961/62, 87-162.
- Boyd 1989 S. Boyd, “The decorative program of the champlévé revetments from the episcopal basilica at Kourion in Cyprus”, içinde: N. Duval (ed.), *Actes du XIe Congrès International d’Archéologie Chrétienne. Lyon, Vienne, Grenoble, Genève et Aoste* (Rome 1989), 1821-1840.
- Boyd 2007 S. Boyd, “The Champlévé Revetments”, içinde: A. H. S. Megaw (ed.), *Kourion. Excavations in the episcopal precinct* (Washington, D.C. 2007), 235-320.
- Candemir – Wagner 1978 H. Candemir – J. Wagner, “Christliche Mosaiken in der nördlichen Euphratesia”, içinde: S. Şahin – E. Schwertheim – J. Wagner (ed.), *Studien zur Religion und Kultur Kleinasiens. Festschrift für Friedrich Karl Dörner zum 65. Geburtstag am 28. Februar 1976, Études préliminaires aux religions orientales dans l’Empire romain* 66 (Leiden 1978), 192-231.
- Cellini 1996 G. A. Cellini, “Les sources littéraires sur Iuppiter Dolichenus et Iuppiter Heliopolitanus”, içinde: G. M. Beilelli – U. Bianchi (ed.), *Orientalia Sacra Urbis Romae. Dolichena et Heliopolitana* (1996), 19-55.
- Cumont 1917 F. Cumont, *Études Syriennes* (Paris 1917).
- Donceel-Voûte 1988 P. Donceel-Voûte, *Les pavements des églises byzantines de Syrie et du Liban. Décor, archéologie et liturgie* (Louvain-La-Neuve 1988).
- Eger 2012 A. Eger, *The Spaces between the Teeth: A Gazetteer of Towns on the Islamic-Byzantine Frontier* (Istanbul 2012).
- Ergeç 2003 R. Ergeç, *Nekropolen und Gräber in der südlichen Kommagene* (Bonn 2003).
- Facella – Stanke 2011 M. Facella – M. Stanke, “Eine Inschriftenplatte für Theodoros Stratelates und weitere christliche Zeugnisse vom Dülük Baba Tepesi”, içinde: E. Winter (ed.), *Von Kummub nach Telouch. Archäologische und historische Untersuchungen in Kommagene* (Bonn 2011), 157-186.
- Harper – Wilkinson 1975 R. P. Harper – T. J. Wilkinson, *Excavations at Dibsî Faraj, Northern Syria, 1972-1974. A Preliminary Note on the Site and Its Monuments with an Appendix* (1975), 319-338.
- Hellenkemper 1978 H.-G. Hellenkemper, “Kirchen und Klöster in der nördlichen Euphratesia”, içinde: S. Şahin – E. Schwertheim – J. Wagner (ed.), *Studien zur Religion und Kultur Kleinasiens. Festschrift für Friedrich Karl Dörner zum 65. Geburtstag am 28. Februar 1976 I* (Leiden 1978), 389-414.

- Huyse 1999 Ph. Huyse, *Die dreisprachige Inschrift Šabuhrs I. an der Ka'ba-i Zardušt (ŠKZ)* (London 1999).
- Işıklıkaya 2010 I. R. Işıklıkaya, *Perge mozaikleri Macellum, Güney Hamam ve Geç Dönem Meydanı Doğu portiği* (basılmamış Doktora tezi) (İstanbul 2010).
- Khoury – Riba 2013 W. Khoury – B. Riba, *Les églises de Syrie (IVe-VIIe siècle). Essai de synthèse*, *Les églises en monde syriaque* 2013, 41-84.
- Kielau 2004 S. Kielau, “Die mittelalterliche Klosterkirche Basamaklı Mağara und eine weitere Felskirche am Rand der Nekropole von Doliche”, içinde: Schütte-Maischatz – E. Winter (Eds.), *Doliche – eine kommagenische Stadt und ihre Götter. Mithras und Iupiter Dolichenus* (Bonn 2004), 37-52.
- Klingborg – Finné 2018 P. Klingborg – M. Finné, “Modelling the freshwater supply of cisterns in ancient Greece”, *WaterHist* 10, 2018, 113-131. <https://link.springer.com/article/10.1007/s12685-017-0209-y> (03.10.2020).
- Lassus 1947 J. B. A. Lassus, *Sanctuaires chrétiens de Syrie. Essai sur la genèse, la forme et l'usage liturgique des édifices du culte chrétien, en Syrie, du III siècle à la conquête musulmane*, *Bibliothèque archéologique et historique* 42 (Paris 1947).
- Loosley 2012 E. Loosley, *The Architecture and Liturgy of the Bema in Fourth- to Sixth-Century Syrian Churches, Texts and Studies in Eastern Christianity* (Leiden 2012).
- Mayer – Allen 2012 W. Mayer – P. Allen, *The churches of Syrian Antioch (300 - 638 CE), Late antique history and religion* 5 (Leuven 2012).
- Michaeli 2013 T. Michaeli, “Allusions to the Nile and Nilotic landscape in Ancient Art in Israel”, içinde: A. Gangloff (ed.), *Lieux de mémoire en Orient grec à l'époque imperial* (Bern 2013), 109-138.
- Önal 2011 M. Önal, “Die Tonbullae von Doliche”, içinde: E. Winter (ed.), *Von Kummuh nach Telouch. Archäologische und historische Untersuchungen in Kommagene* (Bonn 2011), 247-279.
- Önal 2014 M. Önal, “Die Tonbullae von Doliche II”, içinde: E. Winter (ed.), *Kult und Herrschaft am Euphrat* (Bonn 2014), 173-239.
- Polański 2009 T. Polański, “The Nilotic Mosaic in Saint Stephen's Church of Gaza in Choricus' Description”, *Studies in ancient art and civilization* 13, 2009, 169-181.
- Schachner 2008 A. Schachner, “Babylonier und Achämiden auf dem Dülük Baba Tepesi: Kulturelle Vielfalt in der späten Eisenzeit im Spiegel der vor-hellenistischen Funde”, içinde: E. Winter (ed.), *Patris pantrophos kommagene. Neue Funde und Forschungen zwischen*

- Taurus und Euphrat* (Bonn 2008), 69-96.
- Schachner 2011 A. Schachner, “Die Welt des östlichen Mittelmeers in kleinen Bildern – Weitere Beobachtungen zu den Siegeln und Kleinfunden der späten Eisenzeit vom Dülük Baba Tepesi”, içinde: E. Winter (ed.), *Von Kummub nach Telouch. Archäologische und historische Untersuchungen in Kommagene* (Bonn 2011), 19-47.
- Schachner 2014 A. Schachner, “Beobachtungen zu den Siegeln und Kleinfunden der Eisenzeit vom Dülük Baba Tepesi (2010–2012)”, içinde: E. Winter (ed.), *Kult und Herrschaft am Euphrat* (Bonn 2014), 33-47.
- Schreiber 2019a T. Schreiber, “Siegelabdrücke aus dem Archiv von Doliche. Die Arbeiten des Jahres 2018”, *e-Forschungsbericht des DAI* 2019, Faszikel 1, 229-237.
- Schreiber 2019b T. Schreiber, “Urkundenverschlüsse mit Siegelabdrücken”, içinde: M. Blömer – D. Çobanoğlu – E. Winter (ed.), “Die Stadgrabungen in Doliche. Zu den Ergebnissen der Feldarbeiten 2015–2018”, *IstMitt* 59, 2019, 155-160.
- Schütte-Maischatz – Winter 2004 A. Schütte-Maischatz – E. Winter (eds.), *Doliche – eine kommagenische Stadt und ihre Götter. Mitbras und Iupiter Dolichenus* (Bonn 2004).
- Stillwell – Campbell 1941 R. Stillwell – W. Campbell, *Antioch-on-the-Orontes, Publication of the Committee for the Excavation of Antioch and its Vicinity* (Princeton 1941).
- Strube 1993 C. Strube, *Baudekoration im nordsyrischen Kalksteinmassiv, Damaszener Forschungen* (Mainz am Rhein 1993).
- Strube 2000 C. Strube, *Die “Toten Städte” Stadt und Land in Nordsyrien während der Spätantike* (Mainz am Rhein 2000).
- Tchalenko – Baccache 1979 G. Tchalenko – E. Baccache, *Églises de village de la Syrie du nord* (Paris 1979).
- Todt – Vest 2014 K.-P. Todt – B. A. Vest, *Syria (Syria Protē, Syria Deutera, Syria Euphratēsia)* (Wien 2014).
- Tunca ve diğ. 2011 Ö. Tunca – T. Waliszewski – V. Koniordos, *Tell Amarna (Syrie) V. La basilique byzantine et ses mosaïques* (Leuven 2011).
- Ulbert 1986 T. Ulbert, *Die Basilika des Heiligen Kreuzes in Resafa-Sergiopolis, Resafa 2* (Mainz 1986).
- Wagner 1982 J. Wagner, “Neue Denkmäler aus Doliche. Ergebnisse einer archäologischen Landesaufnahme im Ursprungsgebiet des Iupiter Dolichenus”, *BjB* 182, 1982, 133-166.
- Wellbrock 2016 K. Wellbrock, *Die innerstädtische Wasserbewirtschaftung im hellenistisch-römischen Pergamon* (Dissertation Brandenburgische Techni-

- sche Universität Cottbus-Senftenberg; Papierflieger Verlag 2016).
- Winter 2004 E. Winter, “Doliche. Heimat des Iupiter Dolichenus ”, içinde: A. Schütte-Maischatz – E. Winter (ed.), *Doliche – eine kommagene-nische Stadt und ihre Götter. Mithras und Iupiter Dolichenus* (Bonn 2004), 1-12.
- Winter 2008 E. Winter (ed.), *Patris pantrophos kommagene. Neue Funde und Forschungen zwischen Taurus und Euphrat* (Bonn 2008).
- Winter 2011 E. Winter (ed.), *Von Kummub nach Telouch. Archäologische und historische Untersuchungen in Kommagene* (Bonn 2011).
- Winter 2014 E. Winter (ed.), *Kult und Herrschaft am Euphrat* (Bonn 2014).
- Winter 2017 E. Winter (ed.), *Vom eisenzeitlichen Heiligtum zum christlichen Kloster, Neue Forschungen auf dem Dülük Baba Tepesi* (Bonn 2017).
- Yıldırım 2020 Ş. Yıldırım, “Side Müzesi’nden *Champlevé* Tekniğinde Bezenmiş Erken Bizans Dönemi Levhaları”, *OLBA* 28, 2020, 439-462.

Doliche Yamaç Kilisesi ve Diğer Dini Yapıları



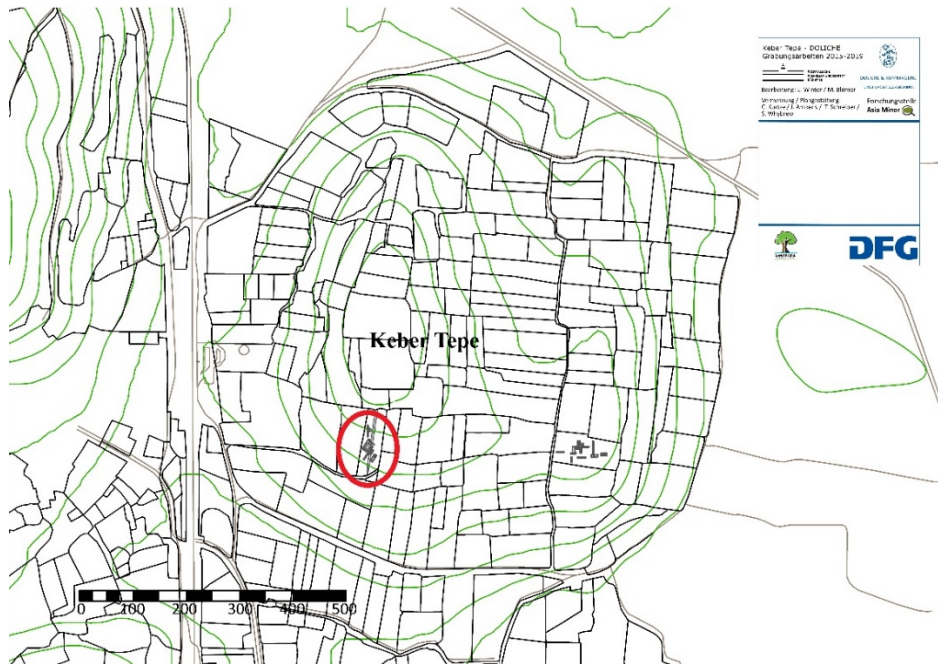
Resim 1



Resim 2



Resim 3



Resim 4

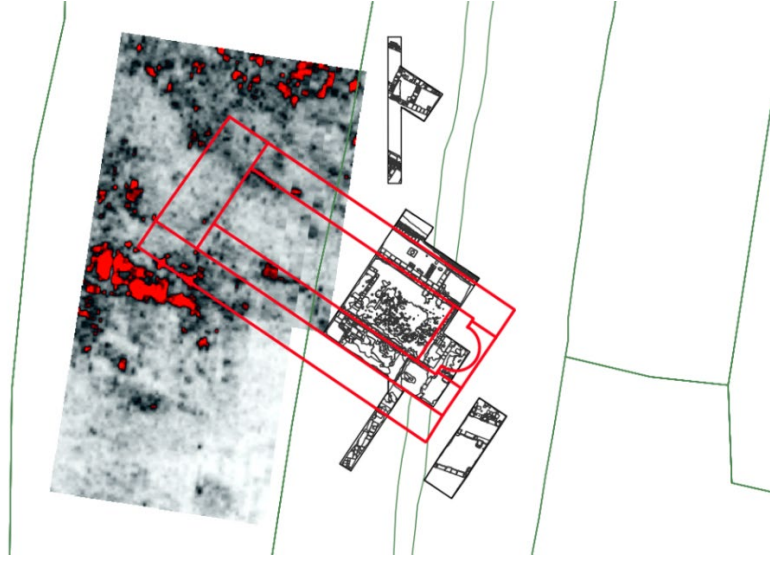
Doliche Yamaç Kilisesi ve Diğer Dini Yapıları



Resim 5



Resim 6



Resim 7



Resim 8



Resim 9



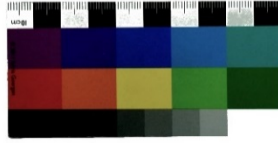
Resim 10



Resim 11



Resim 12



Resim 13



Resim 14



Resim 15



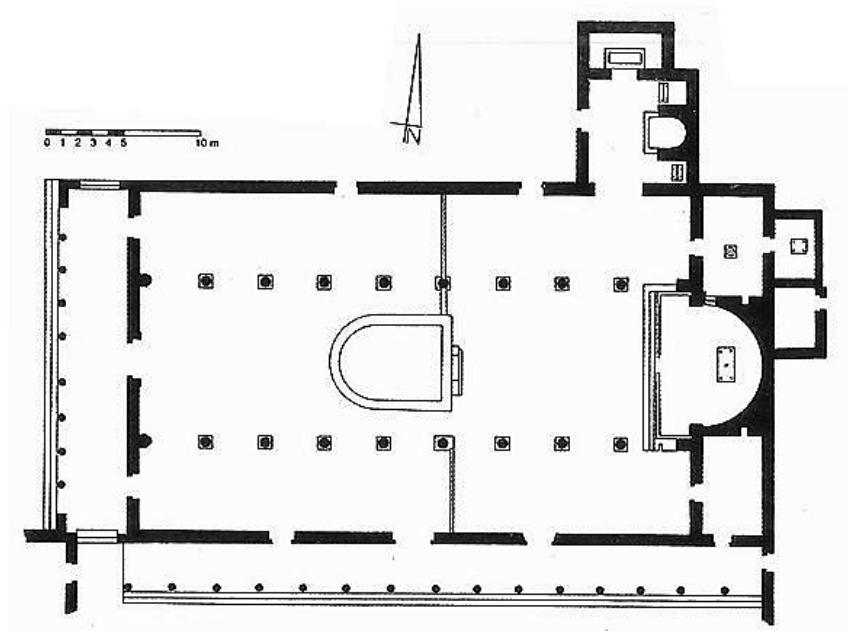
Resim 16



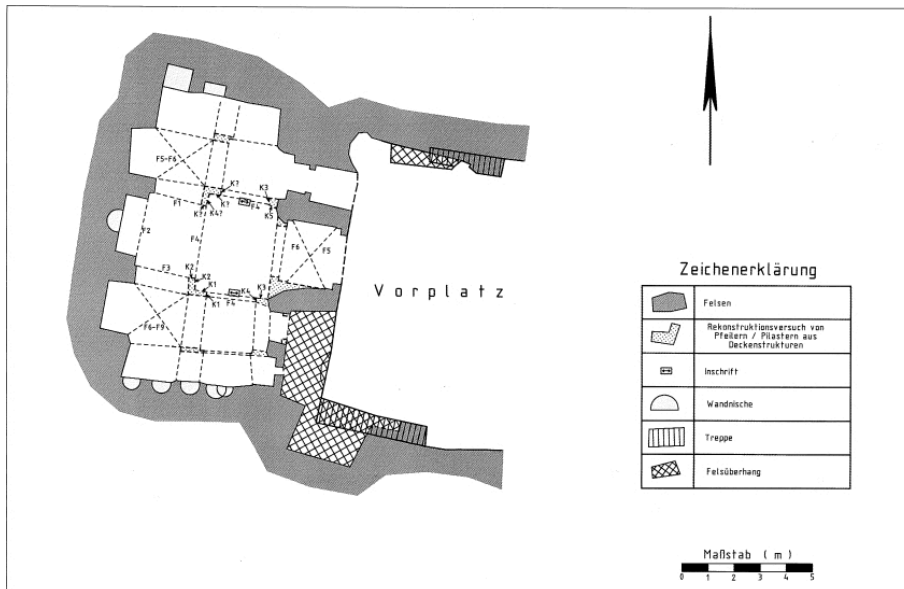
Resim 17



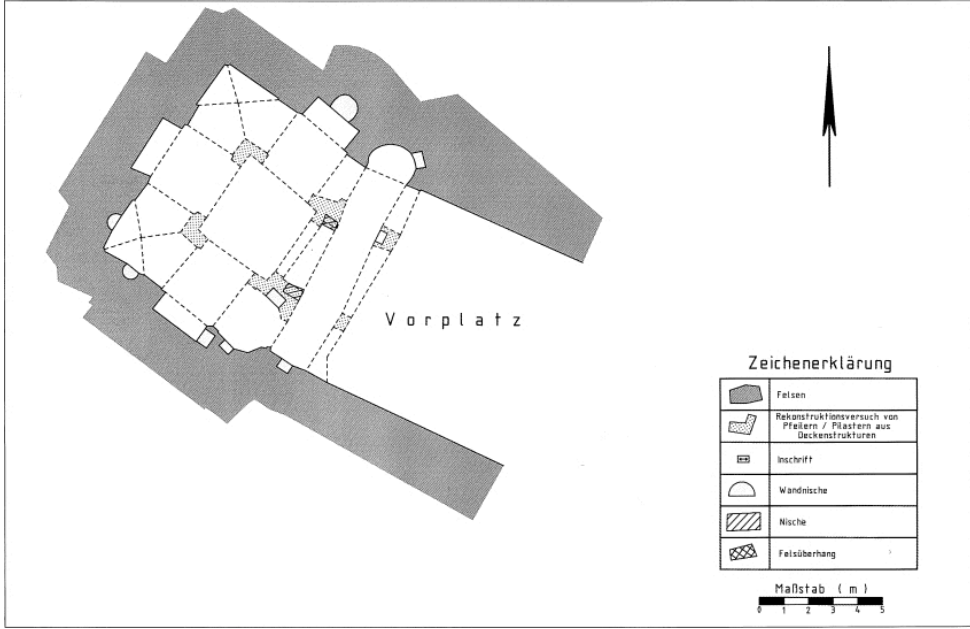
Resim 18



Resim 19



Resim 20



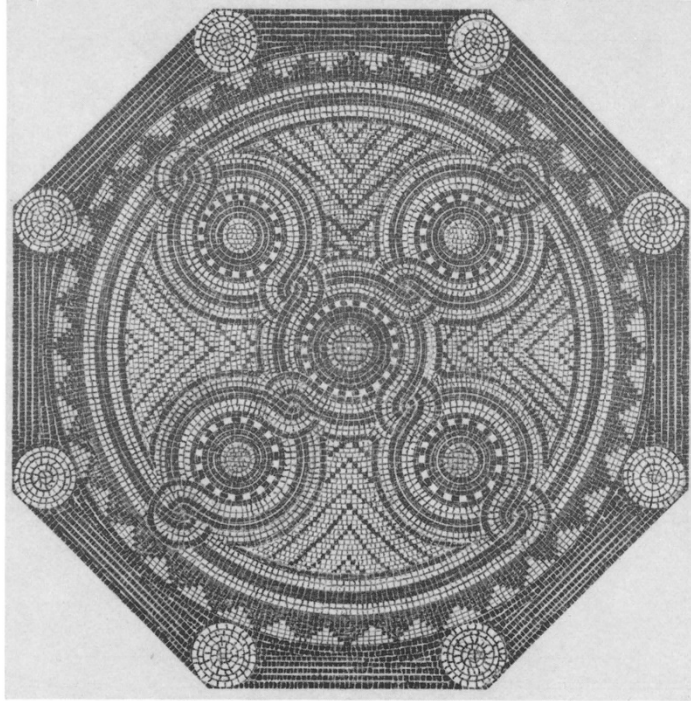
Resim 21



Resim 22



Resim 23



Resim 24