

İstanbul Hanlar Bölgesi'nde Yer Alan Yarım Han'ın Restorasyon Projesinin Tarihi Belgelere Dayanarak Hazırlanması

Seda ÖZTEKİN^{1*}

¹Haliç Üniversitesi, İç Mimarlık Bölümü, İstanbul, Türkiye

Geliş Tarihi: 05.08.2020

***Sorumlu Yazar e mail:** sedaoztekin@halic.edu.tr

Kabul Tarihi: 18.09.2020

Atf/Citation: Öztekin, S. "İstanbul Hanlar Bölgesi'nde Yer Alan Yarım Han'ın Restorasyon Projesinin Tarihi Belgelere Dayanarak Hazırlanması", Haliç Üniversitesi Fen Bilimleri Dergisi 2020, 3/2: 241-288.

Derleme Makalelele/Review Articles

Özet

İstanbul Tarihi Yarımada sınırları içerisinde yüzyıllar boyunca ticaret alanı olan 'Hanlar Bölgesi', ticari işlevin sürekliliğini sağlayan Han ve Kervansaray yapılarının inşa edilmesi ile, bölge kimliği oluşmuştur. Osmanlı döneminde çarşı kültürü kentin kalbinin attığı merkezler olmuşlardır. Son elli yıl içerisinde ise 'Hanlar Bölgesi'nin kent merkezi olma özelliğinden uzaklaştığı, sosyal ve fiziksel anlamda bozulmaya başladığı gözlemlenebilmektedir. Bu tanımlı alan içerisinde zaman içerisinde değişen sosyo-ekonomik etkenlerle birlikte koruma anlamında da ve özellikle yeniden işlevlendirme konusuna dair sorunların görüldüğü söylenebilir. Çalışmanın amacı, tanımlı alan içerisinde yer alan ve özgün işlevini sürdüren Yarım Han'ın ilgili kurumlarca onaylanmış rölöve, restitüsyon ve restorasyon projelerinin hazırlanması esnasında kullanılan yöntem ve önerilerin belgelenmesini içerir. Buna göre bu çalışmada yer alan yapının, yapısal ve çevresel faktörleri bir arada gözetilerek, özgün işlevine uygun bir restorasyon projesinin hazırlanması doğrultusunda sonuçlanması amaçlanmaktadır.

Anahtar Kelimeler: Koruma, Restorasyon, Hanlar Bölgesi, Yarım Han.

The Preparation of Yarım Khan's Restoration Project in İstanbul Khans Region based on Historical Documents

Abstract

The 'Khans Region' which has been a commercial area for centuries within the borders of the Historic Peninsula of İstanbul, has created a regional identity with the construction of the Kahn and Caravanserai buildings that provide the continuity of the commercial function. In the Ottoman period, the bazaar culture became the centers of the heart of the city. In the last fifty years, it can be observed that the 'Khans Region' has moved away from being a city center and started to deteriorate socially and physically. In this defined area, it can be said that along with socio-economic factors that change over time, there are also problems related to conservation and especially to the re-functioning issue. The aim of the study includes the documentation of the methods and suggestions used in the preparation of the survey, restitution and restoration projects, approved by related institutions, of the Yarım Han, which is located within the defined area and maintains its original function. Accordingly, the structure in this study is aimed to be concluded in line with the preparation of a restoration project in accordance with its original function by considering the structural and environmental factors together.

Keywords: Conservation, Restoration, Khans Region, Yarım Khan.

1. Giriş

Kent imgesini oluşturan, benlik ve kimlik sahibi taşınmaz kültür varlıkları, yaşanmışlık hissi ile çevresinde yaşayanlar için hafıza mekânları oluştururlar. Kentsel koruma bütünlüğü içerisindeki pek çok değerden biri olan aidiyet duygusu kavramı, halkın kent içinde varlığını destekleyici niteliğindedir. Aynı şekilde, hafıza mekânlarının oluşması ile olduğu yere ait hissetme duygusu birbirinden ayrı düşünülemez. Farklı işlevlere sahip kültür varlıkları, kentsel planlama içerisinde belli alanlarda ağırlıklı olarak bir arada bulunmaktadır. Ticaret alanları ve bu alanlar içinde yer alan yapılar, dönem özellikleri, tekniği, plan ve cephe özellikleri bakımından farklılık göstererek belge değeri oluştururlar. Osmanlı şehrinde, konut alanları, ticaret ve yönetim alanları

ile dini- kültürel alanlar bulunmaktadır. ‘Osmanlı şehrinin doku özellikleri incelendiğinde, çarşı kültürünün kent sakinlerini bir araya getiren, birleştiren özelliği dikkat çekmektedir. Osmanlı kentinde ticaret alanları, konutları dışarda bırakarak, dükkân ve atölyelerin sıralandığı bir veya birden fazla sokaktan oluşan bir alanda yoğunlaşır. Çarşığı oluşturan yapı taşları dükkânlardır. Dükkânların bir araya geliş şekillerine göre arasta, bedesten ya da hanlar oluşur. Hanlar genellikle iki katlı, direkli ve kemerli bir galeri ile çevrelenmiş, kare veya dikdörtgen bir avlu etrafında toplanmış odaların oluşturduğu ticaret ya da geçici konaklama yapılarıdır. Eminönü Hanları 15-19. yüzyıl arasında üç farklı tipte inşa edilmişlerdir. Bunlar; ticaret hanları(15-19. yüzyılların ilk yarısı), büro hanları (19. yüzyıl sonu 20. yüzyıl başı?) ve geçiş hanlarıdır (19. yüzyıl).’¹ ‘19.yüzyıl ortalarına kadar başta İstanbul’ da olmak üzere Osmanlı İmparatorluğu’nun ticaret yapılan bütün şehirlerinde inşa edilen hanlar Klasik Osmanlı Ticaret Hanı kavramıyla tanınır. Fatih devri ile başlayıp 20.yüzyılın başına kadar devam eden han mimarisi 19.yüzyılın başından önce? duraklamış ancak yüzyıl sonlarına doğru sosyal, ekonomik ve ticaret hayatındaki gelişmeler sonucunda giderek ticari hayatın iş yerleri, büroları halini almaya başlamışlardır.’²

Bu araştırmaya konu olan Yarım Han, ticari fonksiyonun en yoğun olduğu Eminönü Hanlar Bölgesinde, özgün işlevini sürdürmekte olup, nitelikli bir örnek olma özelliğine sahiptir. İstanbul İli, Fatih İlçesi, 322 Ada 34/5 parsellerde bulunan Yarım Han, 26.01.2005 yılında tescillenmiştir. Yapıyı çevreleyen Mahmutpaşa Yokuşu Sokağı ve Bezciler Sokağı’ndan olmak üzere iki ayrı girişi vardır. Köşe parselde konumlanan yapı, arazinin eğiminden dolayı Mahmutpaşa Yokuşu Sokağı tarafından üç, Bezciler Sokak tarafında iki katlıdır. Yapının yapım tarihine ilişkin, yapılan kapsamlı araştırmalar ile, bölgeye

1 ÖZKAN, A. ‘Eminönü Hanlar Bölgesinin Cumhuriyet’ten Günümüze İzlenen Değişimi ve Yeniden Değerlendirilmesinde Öncelikli Bölgenin Saptanması’. Yüksek Lisans Tezi, İstanbul Teknik Üniversitesi, İstanbul, 2004.

2 Koroğlu, N. ‘XIX. Yüzyıl ve XX. Yüzyıl Başı Eminönü’nde Osmanlı Büro Hanları’. Yüksek Lisans Tezi, Yıldız Teknik Üniversitesi, İstanbul, 2004.

ait eski haritaların ve ticaret yıllıklarının incelenmesi sonucu 1889-1890 yılları arasında inşa edilmiş olduğu sonucuna ulaşılmıştır. Yapıldığı yıllara göre, geçiş hanı olma özelliğine sahip olduğu gözlenmektedir. ‘19. yüzyılda değişen kent ekonomilerine bağlı olarak han mimarisindeki klasik anlayış değişmiştir. İşlevlerdeki değişim teknolojik gelişmelerin de etkisiyle hanlara farklı plan şemaları ve yapım biçimlerini getirmiştir. Çoğu büro hanının zemin katı mağaza veya dükkânlarla ayrılmış, ticaret hanlarında görülen içe dönük sade yapı, büro hanlarında yerini açık bezemeli cephelere bırakmıştır. 18. yüzyıldan itibaren görülmeye başlanan Batı etkisi bu dönemdeki hanlarda iyice kendini göstermiş mimari dekorasyon cephelerde ağırlık kazanmıştır.’³

Mevcut kullanımının ticari olması, yapı işlevini sürdürür olması açısından olumlu bir özellik iken, günümüz ekonomik ve sosyal yapılanmadaki değişiklikten ötürü niteliksiz pek çok onarım ve eke sahiptir. Yapının restorasyon projesinin hazırlanması sırasında, öncelikle bölge ile ilgili detaylı literatür araştırması yapılmıştır. Belgeleme çalışmaları tamamlandıktan sonra, restitüsyon önerisi ve ardından restorasyon projesi hazırlanmıştır. İlgili kurumlarca incelemesi yapılan projeler onaylanmıştır.⁴

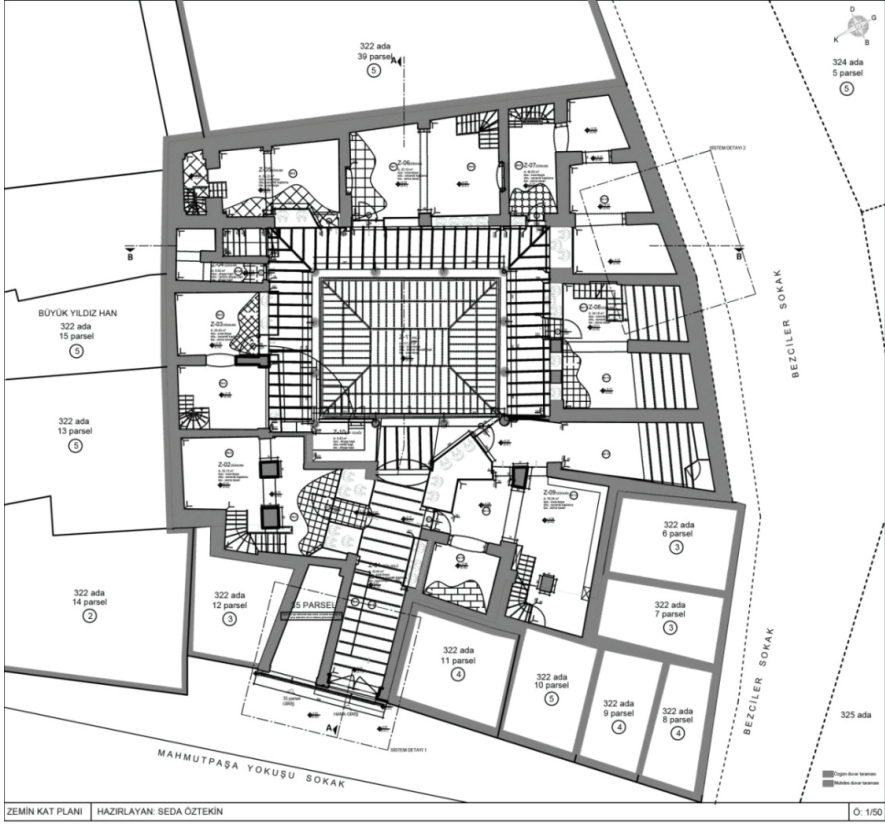
2. Materyal ve Metot

Bu çalışmada; literatür ve arşiv araştırmasının yapılmasının ardından, alanda yapılan ölçüm ve fotoğraflar neticesinde yapının belgelemesi yapılmıştır. Malzeme ve hasar tespitlerinin gösterildiği bir analiz çalışması eklenmiştir (Şekil 1, Şekil 2, Şekil 3, Şekil 4). Çağdaş yapıların yapım sistemleri incelenmiş, benzer plan şemasına sahip diğer han yapılarına ait örnekler ile karşılaştırılmıştır. Buna göre, yapının

3 Gülenaz N. ‘Batılılaşma dönemi İstanbul’unda Hanlar ve Pasajlar’, İTO Yayınları, İstanbul, 2010.

4 Yapının rölöve, restitüsyon ve restorasyon projeleri AS Mimarlık ve Restorasyon Ofisi kurucusu olarak tarafımda yapılmış olup, İstanbul IV Numaralı Kültür Varlıklarını Koruma Bölge Kurulu ve Fatih Belediyesi İmar ve Şehircilik Müdürlüğüne 22.01.2016, 09.06.2017 ve 06.11.2017 tarihlerinde onaylanmıştır.

restitüsyon önerisi hazırlanarak, özgün işlevini sürdürdüğü bir restorasyon projesi geliştirilmiştir. Restorasyon aşamasında yapılacak olan müdahaleler, belgeleme çalışması esnasında yapılan hasar tespitlerin giderilmesi yönündeki önceliği sağlayarak, kullanıcıların güncel ihtiyaçları doğrultusundaki talepleri de karşılık bulmuştur.



Şekil 1. Yarım Han Zemin Kat Rölövesi (Öztekin, 2016).



Şekil 4. Yarım Han Kesiti (Öztekin, 2016).

2.1. Yarım Han'ın mevcut durumu ve belgelenmesi

2.1.1. Yapım sistemi

Yapının 19. yüzyıl sonu inşa edilmiş olması, bu yıllara ilişkin kâgır yapım tekniklerine ve malzeme özelliklerine sahip olduğunu göstermektedir. 'Demirin taşıyıcı malzeme olarak yapım tekniği içinde yer alması, döküm prosesinin 18. yüzyıl sonundaki gelişmesinin ardından döşemelerde ahşap kirişin yerine kullanımının denemesiyle başladı. 19. yüzyıl başında araları tuğlalarla örülü putrellerden oluşan döşeme

tasarımları yapıldı. Rutin kullanım için ise yüzyılın ikinci çeyreğini beklemek gerekti. Çimento ve demir, görüldüğü gibi, 19. yüzyılın ortalarına kadar ayrı ayrı ve farklı teknikler ve tasarımlar içinde kullanıldı. Bu iki malzemenin birlikte ‘ciment arme / demir donatılı çimento’ olarak kullanımı 19. yüzyıl ortasında başlayabildi. Esasında bir Fransız ve İngiliz buluşu olarak gelişen bu yapım tekniğinin başlangıcındaki evrimin tamamen dışında olan Osmanlı İmparatorluğu’nda kullanımı, doğrusu önemli bir gecikme olmaksızın 19. yüzyılın son çeyreğinde başladı. Çimento ve beton ise, bağlayıcı malzeme olarak geleneksel horasan harcının kullanıldığı Osmanlı mimarisinde 19.Yüzyıl ortalarından başlayarak özellikle sosyal ve ekonomik yapısı gelişip değişmekte olan ve yeniliklere açık duran liman kentlerindeki yapılarda çeşitli bileşimler içinde kullanılmaya başlandı.’⁵ Yarım Han, yığma yapım tekniğinde, avlulu, üzeri cam örtülü ve galerili olup, bu galeri boşluğunu çevreleyen holler ile tüm dükkân/depo olarak kullanılan alanlarda volta döşeme uygulaması görülmektedir (Şekil 5, Şekil 6, Şekil 7). Galeri boşluğunu taşıyan demir sütunlar, endüstri devrimi sonrası dökme demir uygulamalarına örnek olmaktadır. Çatıya ulaşıldığında, bu galeri boşluğu üstü özgün aydınlık doğraması ile son bulmaktadır.

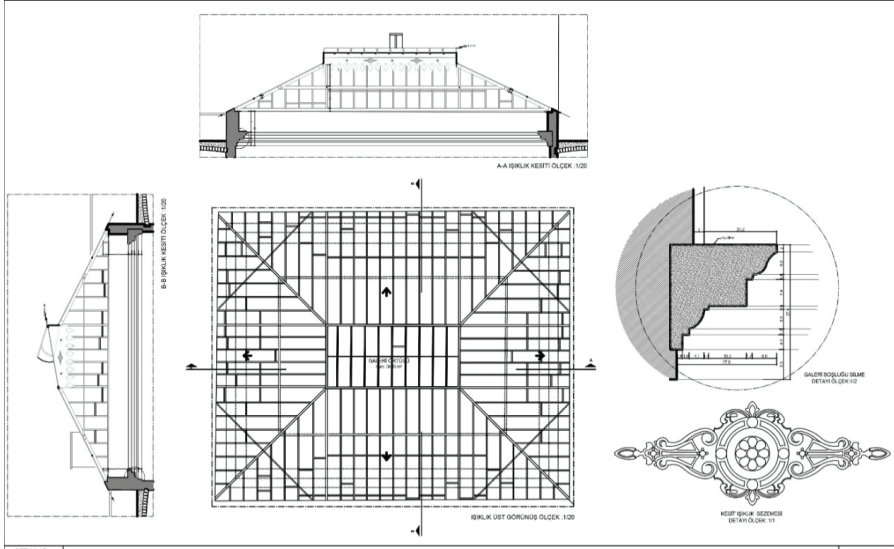
5 BATUR, A. Geç Osmanlı Mimarlığında Betonarme Yapım Tekniği. İstanbul.



Şekil 5. Yarımcı Han Avluya Bakış (Öztekin,2016)



Şekil 6. Yarımcı Han Işıklık'a Bakış (Öztekin,2016)



Şekil 7. Yarım Han Işıklık Çizimi (Öztekin, 2016).

2.1.2. Plan özellikleri

Batılılaşmanın etkisiyle görülmeye başlanan Avrupa mimarisinin örneklerinden biri olan bezemeli ön cephe, eklektik üslup özelliklerini taşımaktadır. Girişin yapıldığı kotta, yarım daire kemerli açıklıklardan biri han girişi, diğeri sokaktan kullanılan dükkân girişini tanımlamaktadır. Bu kemerler taş söveler ile geçilmiştir. Kemer açıklığı içerisinde metal süslemeler yer alır. Özgün giriş kapısı günümüze kadar korunmuştur. Mahmutpaşa Yokuşu Sokağı'ndan çift kanatlı demir kapı ile hana girilerek, bir koridordan geçilip iç avluya ulaşılır. 12 adet 26 cm çapındaki demir sütunun taşıdığı galeri boşluğu aksında yer alan bölümde dökme mozaik kaplama kullanılmaktadır. Bu alan dışında kalan avlu döşeme malzemesi doğal taş kaplamadır. Bu avludan girişi yapılan toplam 6 dükkân yer alır. Bu dükkânların genelinde görülen bir özellik özgün plan şemasının bozulması ve bu dükkânları ayıran duvarlar arasından açılan geçiş boşluklarıdır. Zemin katta dükkânlar ile

ilgili bir diğer durum da, vitrinlerin yapılması sırasında daha fazla alan kullanabilmek için taşıyıcı niteliği olan duvarların kaldırılmasıdır.

Balansmanlı özgün taş merdiven ile birinci kata ulaşım sağlanır. Birinci kata çıkıldığında, 22 cm çapındaki 12 adet demir sütunun taşıdığı ve özgün korkuluklarla çevrelenmiş galeri boşluğu bulunur. Dükkanlar yığma tuğla duvar sisteminde olup, galeri boşluğu çevresindeki alanda ve dükkânlara giriş imkanı sağlayan hollerin tavanlarında volta döşeme açıkça görülmektedir. Bu katta da, zemin katta olduğu gibi bir müdahale biçimi olarak, özgün plan şemasındaki iki dükkân arasındaki bölücü nitelikteki taşıyıcı duvarlarda geçiş boşlukları açılmış, hacimler büyütülmüştür. Bu durumun yapının taşıyıcı sistemine zarar verdiği düşünülmektedir. Yine mermer basamaklı merdiven ile ulaşılan ikinci katta, depo olarak kullanılan odalar görülmektedir. Direkt olarak sokak ile bağlantısı bulunmayan bu katta satış işlevi görülmektedir. Kullanıcıların az olduğu bu katın en önemli özelliği, galeri boşluğuna açılan taş söveli kapı ve pencere yerlerinin özgün olmasıdır. Genel anlamda en çok korunan kat niteliğindedir.

2.1.3. Cephe özellikleri

Mahmutpaşa Yokuşu Sokağı cephesinde, katlar arasındaki geçiş cepheye profilli taş silmeler ile taşınmıştır. 1.katta dikdörtgen formda iki pencere üzerinde basık kemer formunda alınlık görülmektedir. Pencerelerin her iki yanında dikine yer almış olan söveler, başlıklar yardımıyla taş alınlıkları taşır. Nitelsiz alüminyum pencereler dikkat çeker. Bu iki pencere arasında istiridye motifli çeyrek küre kavsaralı niş içinde yine bitkisel motif ve yapraklar görülmektedir. İkinci katta, yine dikdörtgen formda iki pencerenin aynı aksta devam ettiği ve üçgen alınlık ile sonlandığı görülmektedir (Şekil 8).



Şekil 8. Mahmutpaşa Yokuşu Sokak Cehesi (Öztekin, 2016).

Bezciler Sokağı üzerinden 30 kapı numaralı kısımdan Yarım Han'a giriş yapılır. Ön cepheye nazaran oldukça sade olan bu cephede 4 dükkân vardır. Bu dükkânlara ait reklam panoları, niteliksiz alüminyum doğramalar cephe bütünlüğünü bozmaktadırlar. Özgün bir demir kapı ile bu kapı üzerinde yer alan yarım daire formundaki taş kemer arasından profilli silme görülür. Kilit taşı üzerinde de bir taş silme dikkat çeker. Birinci kat ile ikinci katı birbirinden bir taş kat silmesi ayırır. Bu katta toplam 11 pencere boşluğu yer almaktadır. birinci katta

olduğu gibi, bu katta da pencereler ikişerli olarak taş söve kullanılarak sınırlandırılmıştır. Cephenin sağındaki iki pencere modülü bozulmuş, cepheden çıkan alüminyum doğramalar ile kapatılmıştır. 3 özgün pencere dışında, diğer pencereler niteliksizdir. Cephe profilli bir taş saçak silmesi ile sonlanır (Şekil 9).



Şekil 9. Bezciler Sokak Cephesi (Öztekin, 2016).

2.2. Yapıdaki hasar tespitleri

Yarem Han (Yarım Han) özgün plan şeması ve kullanılan malzeme açısından incelendiğinde mevcut durumuna ilişkin olarak nitelikli bir onarım geçirdiği söylenemez. Ticaret işlevi ve sergileme ihtiyacı nedeniyle özellikle zemin katta olmak üzere niteliksiz vitrin uygulamalarına gidilmiştir. Zemin kattaki taşıyıcı nitelikli duvarlara verilen zarar ile yapının strüktürel açıdan iyi durumda olduğu söylenemez. Cephe özellikleri bakımından da bakıldığında doğal etkenlere bağlı yıpranma ve kayıplar dikkat çeker.

2.2.1. Yanlış kullanıma bağlı bozulmalar ve niteliksiz ekler

1962'den bu yana özel mülkiyete geçmiş olan Yarım Han yapısı, inşa edildiği zamandan bu yana ticari işlevini sürdürmektedir. Kullanıcı ihtiyaçları bazı ek yükler getirmiş ve bu değişiklikler özgün kullanımın bozulmasına neden olmuştur. Bu yeni işlevle yapının hem zemin katında hem de birinci katında ekler yapılmış ve kullanıma bağlı sorunlar başlamıştır. Mahmutpaşa Cephesi yönüne bakan iki ışıklık zemin katta kapatılmış ve asma kata ulaşımı sağlayan merdivenler yerleştirilmiştir. Ayrıca, üst katlarda bulunan ıslak hacim mekânı bu katta kapatılarak dükkâna katılmıştır. Bu durum tesisat problemine yol açmaktadır.

Birinci ve ikinci katlarda plan şeması özgün halini korumaktadır. Kapı ve pencerelerin muhdes malzeme ile yeniden yapılması ve cam vitrinlerin oluşturulmuş olması dikkat çeker. .

Çatı katında, özgün durumu marsilya kiremitli kırma çatı zaman içinde kaldırılmış ve teras çatı olarak kullanılmaya başlanmıştır. Kullanım Büyük Yıldız Han'dan sağlanmaktadır.

2.2.2. Cephede görülen bozulmalar

Mahmutpaşa Yokuşu'na bakan ön cephede yer alan özgün demir giriş kapısında niteliksiz yüzey boyası ve bezemelerde korozyon gibi bozulmalar dikkat çekmektedir. Cephelerde genel olarak yüzey kirlenmesi mevcuttur. Taş sövelerde ve silmelerde ve pencere çevrelerinde yoğun olarak kirlenme ile kararmalar oluşmuştur. Pencerelerin taş sövelerinde ayrışma, kırılma ve çatlaklar görülmektedir. Parapetlerde yoğun kirlenme ve yüzeysel aşınmaların yanı sıra parça kayıpları vardır. Bu yüzeyin bir kısmında nitelikli olmayan bir sıva ile onarım yapıldığı görülmektedir. Saçak silmesinde ve kat silmelerinde kırık kısımlar ve kopmalar görünür iken, yosun oluşumunun başladığını söylemek mümkündür. Niteliksiz pvc ve alüminyum malzemenin kullanıldığı doğramalar ve demir parmaklıklar özgün değildir.

Bezçiler Sokak cephesinden yapılan yan giriş görülen bozulmalar ön cephedeki kapı ile yanındır. Niteliksiz dış cephe boyasının kullanılmasıyla taş sövelerin yüzeyden ayırt edilmesi zorlaşmıştır. Bu cephede, geleneksel çarşı dokusuna aykırı dükkân girişleri, kepenk sistemleri ve reklam levhaları gibi niteliksiz onarımlar dikkat çekmektedir. Aynı şekilde, hanın içinden de kullanılan bazı dükkânların cepheye yansıtıkları niteliksiz vitrin düzenleri görülmektedir. Sıva çatlaklarının görüldüğü bu cephede, saçak silmesinde ve kat silmesinde kirlenme görülür. Özgün olmayan demir parmaklıkların oluşturduğu pas lekesi duvar yüzeyinde kirlilik oluşturmuştur.

3. Yarım Han Yapısının Tarihine İlişkin Belgeler

Yarım Han (Yarem Han), dış cephe özellikleri bakımından özgünlüğünü büyük ölçüde koruyarak günümüze ulaşmış bir yapı olmasına rağmen, kullanıcılarının ve işlevinin değişmesi yapıyı çeşitli oranlarda etkilemiş ve iç mekânlar da oldukça fazla değişime uğramıştır. Bu nedenle yapının tasarımına dair birçok restitüsyon sorunu mevcuttur. Restitüsyon önerisi hazırlanırken, yapıya ait eski çizim bulunamamış, arşiv araştırmaları içerisinde Encümen Arşivi'nde eski bir fotoğrafa ulaşılmıştır. Bu araştırma kapsamında pek çok tez ve diğer yazılı kaynakların yanı sıra, eski haritalardan yararlanılmıştır. Arşiv araştırmalarına ek olarak, han yapısının dönem özelliklerini taşıyan benzer örnekler incelenmiştir. Ticaret işlevi gereğiyle, Ticaret Yıllıkları incelenmiştir.

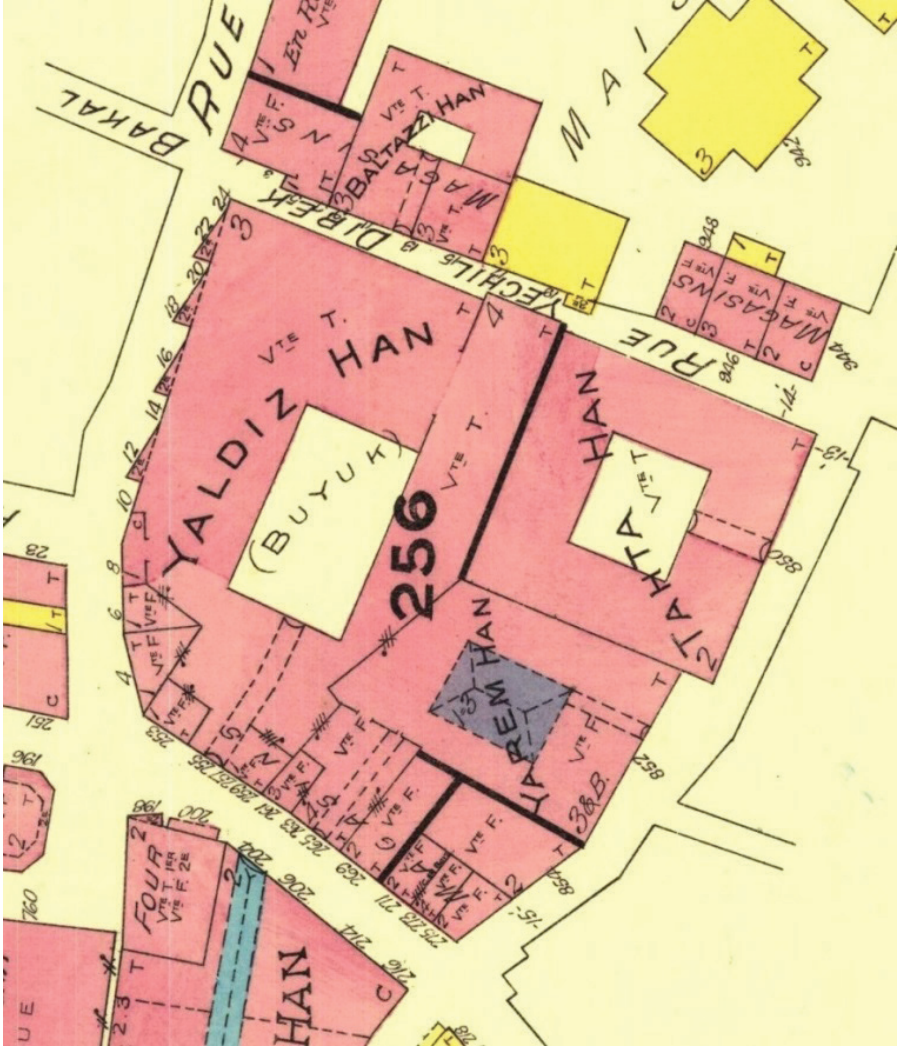
3.1. Eski haritalar

Yarım Han (Yarem Han) ve çevresinin tarihine ışık tutabilmesi için eski haritalar incelenmiştir. Kronolojik bir sırayla incelendiğinde, 1874 tarihli Ayverdi haritasında görülmemektedir. Yarım Han yapısının görüldüğü ilk harita 1900lerin başına tarihlenen W. Marklin & Co. Damgalı bölge haritasıdır. Haritada yapının komşuları olan Yaldız

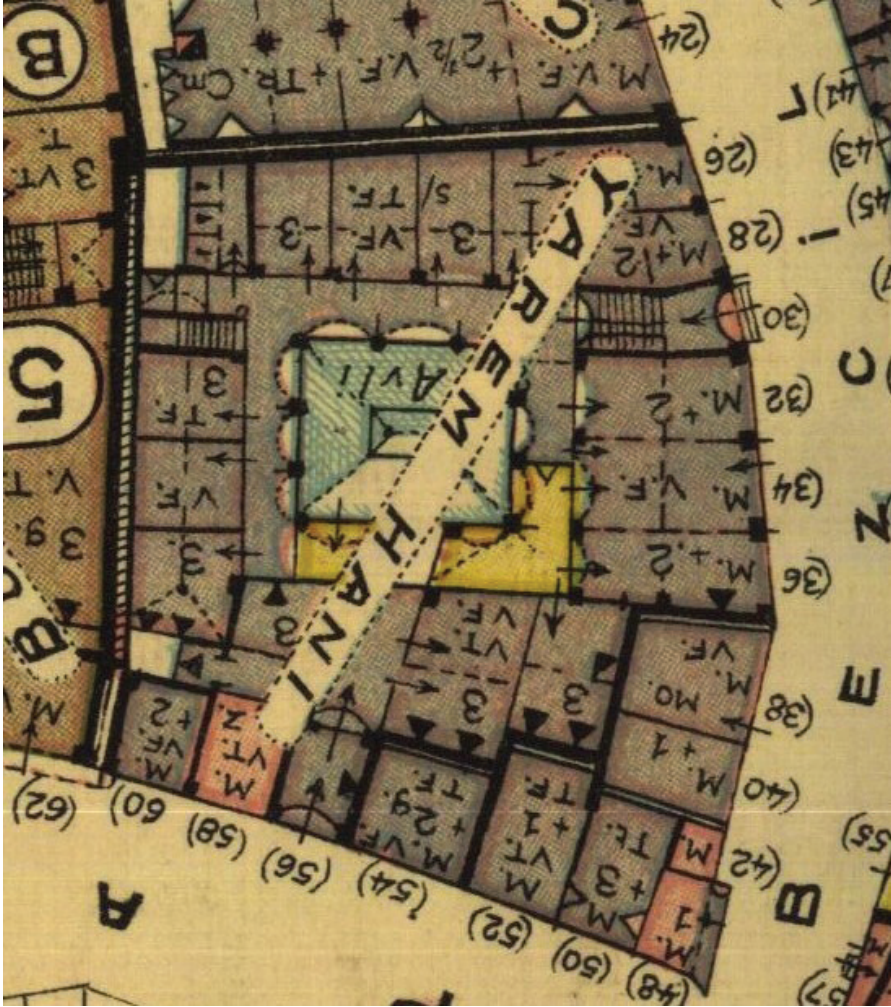
Han (Büyük) ve Tahta Han ile olan ilişkisi görülmekte olup, Rue Mahmoud Pacha Yokouchou (günümüz Mahmut Paşa Yokuşu Sokak) ile Rue Mahmoud Pacha (Djamissi) (günümüz Bezciler Sokak) üzerinden yapılan girişleri görülmektedir. Cam ışıklık dikdörtgen formda işlenmiştir. (Şekil 10). Bu haritadan biraz daha detaylı olarak Yarım Han yapısının görüldüğü, diğer yapılara ait parselizasyonun ve yapı girişlerinin tanımlandığı harita 1905 tarihli Goad Haritasıdır.(Şekil 11). Ancak, sonraki yıllarda hazırlanan I. Dünya Savaşı öncesi İstanbul'una ait 1913-1914 tarihleri arasında tamamlanan Alman Mavileri'nde ve 1918 yılı Necib Bey haritasında Yarım Han görülmemektedir. Yapının en detaylı biçimde görüldüğü harita ise 1940 tarihli Pervititch sigorta haritasıdır (Şekil 12). Yapı Mahmutpaşa Yokuşu Sokağı tarafından üç katlı, Bezciler Sokak tarafından iki katlı olarak gösterilmiştir. Mahmutpaşa Yokuşu Sokağı'ndan 56 no.'lu tonozlu bir geçiş ile avluya ulaşıldığı, aynı şekilde Bezciler Sokak tarafından 30 no.'lu, yine tonozlu bir geçişle aynı avluya ulaştığı gösterilmiştir. Avluda yer alan ve günümüze kadar korunmuş olan 12 adet sütun ve bu sütunların taşıdığı cam ışıklık görülmektedir. Mekân bölümlenmeleri yapılırken özellikle bu haritadan yararlanılmıştır. Aynı şekilde silüetin oluşturulmasında kat yükseklikleri dikkate alınmıştır.



Şekil 10. W. Marklin & Co. Damgalı bölge haritası detayı.



Şekil 11. 1905 tarihli Goad haritası detayı.



Şekil 12. 1940 tarihli 63 numaralı Pervititch sigorta haritası detayı.

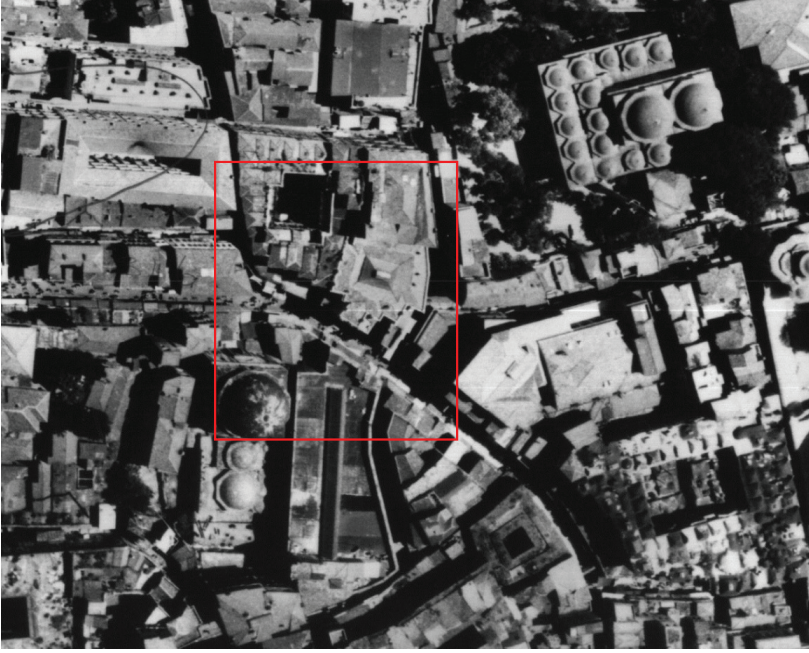
3.2. Eski fotoğraflar

Fatih Belediyesi Arşivi, Arkeoloji Müzesi Encümen Arşivi'nde yapılan araştırmalar sonucunda 1970'lerden öncesine ait fotoğraflara ulaşılmıştır. Yalnız, yapının dışından çekilmiş olan bu fotoğraflar iç avlusuna ya da dükkânlara dair bir bilgi taşımamaktadır.

Yapının çatı restitüsyonu önerisinin hazırlanmasında, özellikle 18.09.1940 yılına ait, Encümen Arşivinden alınan bir fotoğraf (Şekil 13) ile 1966 yılına ait hava fotoğrafı oldukça yarar sağlamıştır (Şekil 14). Yarım Han yapısı Tarihi Yarımada üzerindeki Hanlar Bölgesindeki konumu gereği, bölge olarak araştırılmış, geleneksel çarşı dokusuna ait eski fotoğraflardan da yararlanılmıştır. Bu fotoğraflara, Fatih Belediyesi Arşivinde yapılan kapsamları araştırma sonucu ulaşılmıştır (Şekil 15, Şekil 16, Şekil 17, Şekil 18).



Şekil 13. 1940 yılına ait Yarım Han çatı fotoğrafı (Encümen Arşivi).



Şekil 14. 1966 tarihli hava fotoğrafı detayı.



Şekil 15. 1970li yıllara ait Mahmutpaşa Yokuşu Sokak. (Fatih Belediyesi Arşivi).



Şekil 16. 1915 tarihli Mahmutpaşa Yokuşu Sokak (Kürkçü Han'a bakış)
(Fatih Belediyesi Arşivi).



Şekil 17. 1970li yıllara ait Mahmutpaşa Yokuşu Sokak.
(Fatih Belediyesi Arşivi).



Şekil 18. 1974 yılına ait Yarımcı Han yan cephe. (Fatih Belediyesi Arşivi).

3.3 Şark ticaret yıllıkları

Ticari işlevi gerekçesiyle, kullanıcı özelliklerinin belirlenmesi bakımından 1880- 1883 yılları arasındaki Indicateur Ottoman Illustre, 1887-1888 yılları arasındaki Indicateur Oriental, 1889- 1930 yılları arasındaki Annuaire Oriental ve 1931- 1945 yılları arasındaki Şark Yıllıkları incelenmiştir.

İlk olarak, 1889-90 Annuaire Oriental yıllığında Yarem Han(Djedid) olarak listelendiği görülmektedir. (Tablo 1). Ağırlıklı olarak tüccar- komisyoncu ve terzi meslek grubu karşımıza çıkmışken, günümüzde de kahvehane işlevinin yapıldığı bölümde olduğu düşünülen 14 nolu Boghossian (Miguirditch), kahve mekânının varlığı dikkat çekmektedir. Toplamda 17 ayrı kullanıcı belirlenmiştir. 1891 Annuaire Oriental yıllığında, Djedid Yarem Han olarak kayıt altına geçmiştir. 14 kullanıcının olduğu listede, tüccar- komisyoncu ve terzi meslek grubunun ağırlıklı olarak devam ettiği görülmektedir (Tablo 2) .

Tablo 1.1889-90 Annuaire Oriental

No 2. Sidefdjian (Minasse), tüccar.	20. Ipekian (Stepan), komisyoncu.
4. Tavoukdjioglou (Dimitri), tüccar.	22. Sakayan (Gabriel), terzi.
5. Agopian et Abdullahian, terzi.	26. Maraschlian (Andon), komisyoncu.
6,7,8. Lévy (David), halı.	27,28. Sarafian (H.), tüccar.
9.Sayim Dahr (İbrahim), tüccar- komisyoncu	29. Enomotarche (J.), avukat.
11. Donchian (Dicran), komisyoncu.	31. Luling (Théodore), depo.
12. Arapian (Serkis K.), komisyoncu.	36. Kerekdjian (Dicran), komisyoncu.
14. Boghossian (Miguirditch), kahve.	38. Kéchichian (H.), kurumsal başkan.
16. Anastasiadés (Paul), terzi.	
Odabaşı: Tzacouropoulos (Costis) et Hussein Effendi.	

Tablo 2. 1891 Annuaire Oriental

No 2,3. Zenguianli (Aghadjan), halı.	12. Arapian (Serkis K.), komisyoncu.
4. Temurian (Setrak), halı.	14. Kazadjian (Dicran), halı.
5. Kazandjian (Yervant), halı.	16. Anastasiadés (Paul), terzi.
6,7,8. Lévy (David), halı.	20. Ipekian (Stepan), komisyoncu.
9.Sayim Dahr (Ibrahim), tüccar- komisyoncu	22. Sakayan (Gabriel), terzi.
11. Selim Kassap Zadé Effendi, komisyoncu.	26. Maraschlian (Andon), komisyoncu.
27,28. Serpossian Frères, kuyumcu.	29. Enomotarçe (J.), avukat.
Odabaşı: Tzacouropoulos (Costis) et Hussein Effendi.	

1892-93 Annuaire Oriental yıllığında, 12 kullanıcı ve meslek grubu belirlenmiştir (Tablo 3).

1893-94 Annuaire Oriental yıllığında, daha önceki kullanıcılardan farklı olarak, nakışçı ve mizik aleti satıcısı görülmüştür. Toplam kullanıcı 14 tür (Tablo 4).

Tablo 3. 1892-93 Annuaire Oriental

No 2,3. Zenguianli (Aghadjan), halı.	12,13. Kazazian (D.), imalatçı.
4. Nassan (M.), komisyoncu.	15,16. Ezépos (B.), halı.
5. Kazandjian (Yervant), halı.	20. Ipekian (Stepan), komisyoncu.
6,7,8. Lévy (David), halı.	22. Sakayan (Gabriel), terzi.
9.Sayim Dahr (Ibrahim), tüccar- komisyoncu	26. Temurian (Setrak),halı.
11. Selim Kassap Zadé Effendi, komisyoncu.	28. Holass (P.), komisyoncu.
Odabaşı: Tzacouropoulos (Costis) et Hussein Effendi.	

Tablo 4. 1893-94Annuaire Oriental

No 2,3. Zenguianli (Aghadjan), halı.	19. Kazazian (Garabe), tüccar.
4,5. Kechichian (Kevork), imalatçı.	20. Kaisserlian (Artin), avukat.
6,7,8. Lévy (David), halı.	22. Sakayan (Gabriel), terzi.
9.Sayim Dahr (Ibrahim), tüccar- komisyoncu	25. Yacar (David), oryantal nakışçı.
11. Selim Kassap Zadé Effendi, komisyoncu.	26. Temurian (Setrak),halı.
12,13. Kazazian (D.), imalatçı.	27, 28. Holass (P.), komisyoncu.
15,16. Beglian (G.) Frères, halı.	46. Numan (Rahabi), yerli müzik aleti üreticisi.
Odabaşı: Tzacouropoulos (Costis) et Hussein Effendi.	

1895 Annuaire Oriental yıllığında, kullanıcı sayısında ciddi artış gözlenmiştir. 24 ayrı kullanıcının görüldüğü yılda, meslek gruplarında da çeşitlilik vardır. Bijüteri ve kuyumcu gibi takılarla ilgili satıcılar bulunmaktadır (Tablo 5).

Tablo 5. 1895 Annuaire Oriental

No 2,3. Zenguianli (Aghadjan), halı.	25. Maymon (R.), oryantal nakışçı.
4,5. Alsidjian (M.), altın.	28. Devrichian (N.), makaleci
6,7,8. Lévy (David), halı.	32. Hadji Mohammed, ince boyama.
9.Sayim Dahr (Ibrahim), tüccar- komisyoncu	33.Allahverdian (Z.), perdecı
11. Selim Kassap Zadé Effendi, komisyoncu.	34. Bezazian (Mardik), ipek
12,13. Kazazian (D.), imalatçı.	39. Mazlimian (David), bijüterici.
15,16. Beglian (G.) Frères, halı.	40.Alyanakian (H.), kuyumcu.
19. Kazazian (Garabe), tüccar.	41. Agopian (Missal), bijüterici.
20. Kaisserlian (Artin), avukat.	43. Beurekian Frères, bijüterici.
21. Halbis (Philippe), oryantal meraklısı.	44. Yasmadjian (M.), bijüterici.
22. Sakayan (Gabriel), terzi.	49. Mehmedoglou (I.), tüccar.
23. Azarian (Stepan), tasarımcı.	51.Pangalos (Jean), oryantal meraklısı.
Odabaşı: Tzacouropoulos (Costis) et Hussein Effendi.	

1896 Annuaire Oriental yıllığında ilk kez katlar ayrı ayrı belirtilmiştir. 3 ayrı katın da kullanımını görülmektedir. Üst kata çıkıldıkça kullanıcı sayısında azalma görülür (Tablo 6).

Tablo 6. 1896 Annuaire Oriental

<u>Zemin kat</u>	9.Sayim Dahr (İbrahim), tüccar- komisyoncu.
No 2. Zenguianli (Aghadjan), halı.	10,11. Selim Kassap Zadé Effendi, komisyoncu
No 3. Tophanelian (H.), oryantal meraklısı.	12,13. Kazazian (D.), imalatçı.
4,5. Habis (Ph.), oryantal meraklısı.	14. Iekmalian (A.), kahve.
6,7,8. Camayor (S.), oryantal meraklısı.	15,16. Beglian (G.) Frères, halı.
<u>1.Kat</u>	
18. Babani Frères, oryantal meraklısı.	27. Altchidjian (M.), altın.
22. Sakayan (Gabriel), terzi.	29. Kazazian (Garabet), tüccar.
23. Azarian (Stepan), tasarımcı.	30. Hadji Omer, çay satıcısı
24. Tehizmédjian (Lév.), imalatçı.	31. Minassian (Boghos), kunduracı.
25. Maymon (R.), oryantal nakışçı.	32. Hadji Mohammed, ince boyama.
26. Bezazian (Mardik), ipek.	33.Allahverdian (Z.), perdecı
<u>2.Kat</u>	
36. Camayor (Robert), oryantal meraklısı.	52. Hassan Djemal, komisyoncu.
50. Courian (Paul), halı.	
Odabaşı: Tzacouropoulos (Costis) et Hussein Effendi.	

1898 Annuaire Oriental yıllığında odabaşının değiştiği dikkat çeker (Tablo 7).

Tablo 7. 1898 Annuaire Oriental

<u>Zemin kat</u>	
No 4. Menassé (E.M.), oryantal meraklısı.	12,13. Kazazian (D.), imalatçı.
No 6,8. Zenguanli (Aghadjan), halı.	14. Indjian (A.), kahve.
9.Sayım Dahr (İbrahim), tüccar- komisyoncu.	15,16. Beglian (G.) Frères, halı.
<u>1.Kat</u>	
18. Mehmed Hussein Djemali, tüccar.	29. Kazazian (Garabet), tüccar.
25. Maymon (R.), oryantal nakışçı.	30. Hussein Effendi, tüccar.
26. Bezazian (Mardik), ipek.	31. Minassian (Boghos), kunduracı.
27. Altchidjian (M.), altın.	
<u>2.Kat</u>	
36. Camayor (Robert), oryantal meraklısı.	58. Hassan Djemal, komisyoncu.
Odabaşı: Hussein Effendi.	

1900 Annuaire Oriental yıllığında, ipek ve kumaş satıcısı ile giyim üreticilerinin satış yaptığı görülmektedir. Odabaşı bu yıl tekrar değişmiştir (Tablo 8) .

Tablo 8. 1900 Annuaire Oriental

<u>Zemin kat</u>	
No 2. Epemian (D.), halı.	12. Kazazian (D.), imalatçı.
4. Benhasson, halı.	13. Nacouz (Basil), tüccar.
6,8. Habis (Phillippe M.), bayan giyim.	14. Indjian (A.), kahve.
9.Sayım Dahr (İbrahim), tüccar- komisyoncu.	15,16,24. Benlian (G.) Frères, halı.
11. Carmona, oryantal meraklısı.	
<u>1.Kat</u>	
18. Mehmed Hussein Djemali, tüccar.	27. Ahmed Effendi Arab.türk parfümü.
18. Hussein Effendi, tüccar.	29. Balit Frères Halepli, tüccar.
24. Kazazian (Garabet), tüccar.	35. Palombo, oryantal meraklısı.
26. Benzonana, oryantal meraklısı.	
<u>2.Kat</u>	
22. Camayor (Robert), oryantal meraklısı.	27. Hassan Djemal, komisyoncu.
Odabaşı: Moustapha Effendi.	

1901-1902-1903 Annuaire Oriental yıllıklarında, her kata ait kullanıcılar belirlenmiştir. Sabit meslek gruplarının yanı sıra her yıl değişen yeni meslek grupları dikkat çekmektedir (Tablo 9, Tablo 10, Tablo 11).

Tablo 9. 1901 Annuaire Oriental

Zemin kat	
No 1,10. Madjar (Isaac V.), nevresimci.	6,8. Habis (Phillippe M.), bayan giyim.
2. Epreman (D.), halı.	9.Sayemel Dahr (İbrahim), tüccar- komisyoncu.
4. Ben Hasson, halı.	11. Carmona, oryantel meraklısı.
5. Chaya (A.), oryantel meraklısı.	12. Kazazian (D.), imalatçı.
14.Evrenian Frères, halı.	15,16. Benlian (G.) Frères, halı.
1.Kat	
19. Hussein Effendi, tüccar.	26. Benzonana, oryantel meraklısı.
20. Abdulrahim Achouoil, komisyoncu.	27. Hassan Effendi, türk parfümü.
22. Camayor (Robert), oryantel meraklısı.	29. Balit Frères Halepli, tüccar.
23. Sakayan (Gabriel), terzi.	30. Kurkdji (Georgi), avukat.
24. Kazazian (Garabet), tüccar.	31. Tabbalı Frères, iran halıları.
2.Kat	
35. Palombo, oryantel meraklısı.	43.Loisonponlos (Georges), terzi.
40. Rabib Effendi, komisyoncu.	
Odabaşı: Moustapha Effendi.	

Tablo 10. 1902 Annuaire Oriental

Zemin kat	
No 1,10. Madjar (Isaac V.), nevrresimci.	9.Sayemel Dahr (Ibrahim), tüccar- komisyoncu.
2. Epreman (D.), halı.	12. Kazazian (D.), imalatçı.
4. Carmona, oryantel meraklısı.	14. Camayor (Robert), oryantel meraklısı.
5. Chaya (A.), oryantel meraklısı.	15,16. Benlian (G.) Frères, halı.
6,8. Habis (Phillippe M.), bayan giyim.	
1.Kat	
19. Hussein Effendi, tüccar.	26,31. Habis, Şam makalecisi.
23. Sakayan (Gabriel), terzi.	27. Hassan Effendi Djemali Zade, tüccar.
24. Kazazian (Garabet), tüccar.	30. Kurkdji (Georgi), avukat.
28. Abdulrahim Achouroil, komisyoncu.	
2.Kat	
35. Palombo, oryantel meraklısı.	
Odabaşı: Moustapha Effendi.	

Tablo 11. 1903 Annuaire Oriental

Zemin kat	
No 1,11. Madjar (Isaac V.), nevrresimci.	9.Sayemel Dahr (Ibrahim), tüccar- komisyoncu.
2. Epreman (D.), halı.	12. Kazazian (D.), imalatçı.
4. Carmona, oryantel meraklısı.	14. Camayor (Robert), oryantel nakışçı.
5. Chaya (A.), oryantel meraklısı.	15,16. Benlian (G.) Frères, halı.
6,8. Balit Frères, bayan giyim.	
1.Kat	
19. Hussein Effendi, tüccar.	26,31. Habis, bayan giyim.
22. Sakayan (Gabriel), terzi.	27. Hassan Effendi Djemali Zade, tüccar.
23. Vidal (Fils de H.), halı.	28. Abdulrahim Achouroil, komisyoncu.
24. Kazazian (Garabet), tüccar.	
Odabaşı: Moustapha Effendi.	

1904-1905-1909-1912-1913-1914-1921 Annuaire Oriental yıllıklarında, meslek grupları tanımlanarak listelenmiştir. (Tablo 12, Tablo 13, Tablo 14, Tablo 15, Tablo 16, Tablo 17, Tablo 18)

Tablo 12. 1904 Annuaire Oriental

No 1. Madjar (Isaac V.), nevrسیمci.	14. Camayor (Robert), oryantel nakışçı.
4. Carmona, oryantel meraklısı.	15,16. Benlian (G.) Frères, halı.
5. Chaya (A.), oryantel meraklısı.	19. Hussein Effendi, tüccar.
6,8. Habis (Phillippe M.), bayan giyim.	22. Sakayan (Gabriel), terzi.
9. Sayemel Dahr (İbrahim), tüccar- komisyoncu.	23. Vidal (Fils de H.), halı.
11. Epreman (D.), halı.	24. Kazazian (Garabet), tüccar.
12. Kazazian (D.), imalatçı.	27. Hassan Effendi Djemali Zade, tüccar.
13. Evlenian (Agop), halı.	28. Abdulrahim Achouroil, komisyoncu.
Odabaşı: Moustapha Effendi.	

Tablo 13. 1905 Annuaire Oriental

No 1. Madjar (Isaac V.), nevrسیمci.	14. Camayor (Robert), oryantel nakışçı.
4. Carmona, oryantel meraklısı.	15. Benlian (G.) Frères, halı.
5. Chaya (A.), oryantel meraklısı.	16. Abadjian (Artin P.), tüccar.
6,8. Habis (Phillippe M.), bayan giyim.	22. Sakayan (Gabriel), terzi.
11. Epreman (D.), halı.	24. Kazazian (Garabet), tüccar.
12. Kazazian (D.), imalatçı.	27. Hassan Effendi Djemali Zade, tüccar.
13. Sislian (Stepan), halı.	28. Abdulrahim Achouroil, komisyoncu.
Odabaşı: Ruchdi Effendi.	

Tablo 14. 1909 Annuaire Oriental

No 4. Havludjian (Levon), iç çamaşırıcı.	20. David (Avram), nakışçı.
5. Chaya (A.), oryantal meraklısı.	21. Sabbagh (Gabriel), terzi.
6,8. Habis (Phillippe M.), bayan giyim.	22. Sakayan (Gabriel), terzi.
11. Epremian (D.), halı.	26. Stepan Agha, nakışçı.
13. Taslakdjian (Sétrak M.), komisyoncu.	27. Hassan Djemali Zade, tüccar.
14. Skonfopoulos (Georges), bayan konfeksiyon.	28. Abdulrahim Achouroil, komisyoncu.
15,16. Sarian (Benjamin), halı.	30,31. Rachid Osman, iç çamaşırıcı.
	33. Zeki Effendi, kitapçı.
Odabaşı: Mehmed İhsan.	

Tablo 15. 1912 Annuaire Oriental

No 2. Havludjian (Levon), iç çamaşırıcı.	21. Der Zacarian (S.), tüccar.
4. Epremian (D.), halı.	22. Sakaian (Gabriel), terzi.
5. Chaya (A.), oryantal meraklısı.	26. Azarian (Stepan), nakışçı.
6,8. Rahvandji Zade M. Sadik, bayan giyim.	27. Hassan Djemali Zade, tüccar.
9.Sayemel Dahr (Ibrahim), tüccar- komisyoncu.	28. Abdulrahim Achouroil, komisyoncu.
11. Said Mehmed, kadın konfeksiyoncusu.	29. Rachid Osman, iç çamaşırıcı.
13. Taslakdjian (Sétrak M.), komisyoncu.	35. Yervantian(Boghos), komisyoncu
14. Skonfopoulos (Georges), bayan konfeksiyon.	42. Sivadjian, oryantal nakışçı.
15. Hadji Abdullah Zade Mehmed, iç çamaşırıcı	44. Emin Effendi Ferra, komisyoncu.
20. Koenigfest Frères, oryantal nakışçı.	45. Hussein Tehaouche Mehmed, halı satıcısı.
Odabaşı: Mehmed İhsan.	

Tablo 16. 1913 Annuaire Oriental

No 2.Sayemel Dahr (Ibrahim), tüccar.	21. Der Zacarian (S.), altın dantel ve ipekçi.
3. Havloudjian (Levon), iç çamaşırıcı.	22. Sakaian (Gabriel), terzi.
4. Epreman (D.), halı.	23. Mihtchivakian (Ohannes), halı.
5. Chaya (A.), oryantal meraklısı.	26. Azarian (Stepan), keten üzerine damgacı.
6,8. Rahvandji Zade M. Sadik, bayan giyim.	27. Mehmed Hassan Djemali Zade, tüccar.
11. Said Mehmed, kadın konfeksiyoncusu.	28. Abdulrahim Achouroil, komisyoncu.
12. Sivadjian, oryantal nakışçı.	29. Osman Rachid, iç çamaşırıcı.
13. Taslakdjian (Sétrak M.), komisyoncu.	35. Der Aharonian et Varteressian, iç çamaşırıcı.
14. Skonfopoulos (Georges), bayan konfeksiyon.	37. Yervantian(Boghos), komisyoncu
15. Aslanian Frères, oryantal halıcı.	44. Emin Effendi Ferra, komisyoncu.
20. Koenigfest Frères, oryantal nakışçı.	45. Hussein Tehaouche Mehmed, halı satıcısı.
Odabaşı: Mehmed İhsan.	

Tablo 17. 1914 Annuaire Oriental

No 2.Sayemel Dahr (Ibrahim), tüccar.	21. Der Zacarian (S.), altın dantel ve ipekçi.
4. Epreman (D.), halı.	22. Sakaian (Gabriel), terzi.
5. Chaya (A.), oryantal meraklısı.	23. Papazian (Sepon), komisyoncu.
6,8.Rahvandji Zade M. Sadik, bayan giyim.	24. Osman Rachid, iç çamaşırıcı.
9. Havloudjian (Levon), iç çamaşırıcı.	26. Azarian (Stepan), keten üzerine damgacı.
11. Said Mehmed, kadın konfeksiyoncusu.	28. Abdulrahim Achouroil, komisyoncu.
12. Sivadjian, oryantal nakışçı.	29. Adalian (Diran), oryantal nakışçı
13. Taslakdjian (Sétrak M.), komisyoncu.	31. Apissoghomian (Apig), altın.
14. Cohen (Isaac), bayan giyim.	32. Der Aharonian et Varteressian, iç çamaşırıcı.
15. Habis (Filip), oryantal meraklısı.	37. Mosés (Joseph), kumaşçı.
20. Koenigfest Frères, oryantal nakışçı.	45. Hussein Tehaouche Mehmed, halı satıcısı.
Odabaşı: Mehmed İhsan.	

Tablo 18. 1921 Annuaire Oriental

Zemin kat	
No 8. Cupéyan (Dieran), bayi.	12,13. Kardachian (Garabed), bayi.
10. Papazian, imalatçı.	14,15,16. Kazandjian (Bedros), halı ve ipek.
11. Cheres (Bension), halı tüccarı.	
1. kat	
20. Husni Hussein, avukat	28,29. Simeonidis(Simeon), eczane.
23. Mafidis (Nie.),terzi.	
2. kat	
37. Paksevadian (V.), avukat.	44. Mitsatsi (Haim), halı.
38. Japhet (A.), tüccar, komisyoncu.	46. Havloundjian (Noubar), imalatçı.
41. Sivadjian (A.), avukat.	47. Baghdassarian (Baghdassar), giyim.
42. Boniguan (A.), tüccar, komisyoncu.	49. Atarian (Armenak), bayan giyim.
43. Deirmendjian (Lévon), avukat.	51. Fintzi (Nissim D.), bayi.

3.4. Vakıflar dergisi

Literatür araştırması sonucu Yarım Han yapısının vakıf hanı olduğu Mehmet Sadettin Fidan'ın Geçmişten Günümüze İstanbul Hanları yazınında belirlenmiş olup, kaynağın aslı olan Vakıflar Dergisinin 10. Sayısında Fazıl Işıkozü'nün İstanbul'un Eski Vakıf Hanları yazısındaki listede hangi vakfa ait olduğu karşımıza çıkmıştır. (Şekil 19).

Sultan Odalan Hanı	Mercanda	Istanbul Efendisi nezaretinde		
Sultan Odalan Hanı(*)	Mahmutpaşada	Şeyhülislam nezaretinde		
Sulu Hanı(**)	Uzunçarşı derununda	Hüsrev Paşa vakfı		
Süleyman Paşa Hanı	-----	Şeyhülislam nezaretinde		
Sünbüllü Hanı	-----	Selimiye vakfı		
Şeyh Davud Hanı	Tahtakalede	Şeyhülislam nezaretinde		
Şaçı Hanı	Bağçe Kapısında	Şeyhülislam nezaretinde		
Şerbetçioğlunun Hanı	Karagömrükte	Şeyhülislam nezaretinde		
Takveci Hanı(**)	Çarşuda	Kapu Ağası nezaretinde		
	Kalpakçılarda			
Taş Han		Hazinedar Başı Süleyman	Bağçe Kapısında	Ağa nezaretinde
Taş Han	Unkapanında	Laleli vakfı		
Taşçı Mustafa Odalan	Dölbendci Hanı	Eyyüb nezareti		
Tübenetçi Hanı Bak.	Hazırcılarda			
Ütücü Hanı	Karşuda	Şeyhülislam nezaretinde		
Varakçı Hanı	-----	Mola Hüsrev vakfı		
Vezir Hanı	Osmaniyede	Şeyhülislam nezaretinde		
Yağcı Hanı(****)	Tavuk Pazarında	Şeyhülislam nezaretinde		
Yağlıkçı Hanı(**)	Mercanda	Atik Ali Paşa vakfı		
Yaldızlı Hanı	Mahmutpaşada	Kapu Ağası nezaretinde		
Yarıvalı Hanı		Nisfi Haremeyn ve Nisfi		
	Asmaaltında	Istanbul Kadısı		
Yarım Han	Mahmutpaşada	Şeyhülislam nezaretinde Yarım Han	Şişeci hanı karşısında	
	Çağaloğlu vakfı			
Yarum Han	Laleli'de	Abdüsselam vakfı		
Yeni Han		Laleli vakfı		
Bak. Büyük Yeni Han				
Bak. Küçük Yeni Han				
Yıldız Hanı				
Bak. Kebir Yıldız Hanı				
Bak. Küçük Yıldız Hanı				
Yolgeçen Hanı(**)	Kalpakçılarda	Mimar Sinan vakfı		
Yolgeçen Hanı(**)	Çarşu derununda	Şeyhülislam nezaretinde		
Yorgancıbaşı Hanı	Azazma Kapısında	Şeyhülislam nezaretinde		
Yusuf Ağa Hanı	Sultan Mehmed'de	Sultan vakfı		
Yüksek Han	-----	Osmaniye vakfı		
Zincirli Hanı	Unkapanında	Laleli vakfı		
Zincirli Hanı(**)	Mercanda	Evkaf-ı Humayun		

Şekil 19. Vakıflar Dergisi 10. Sayısı.

4. Yarım Han'ın çağdaş örnekleri ile karşılaştırılması

4.1.Caferiye Han

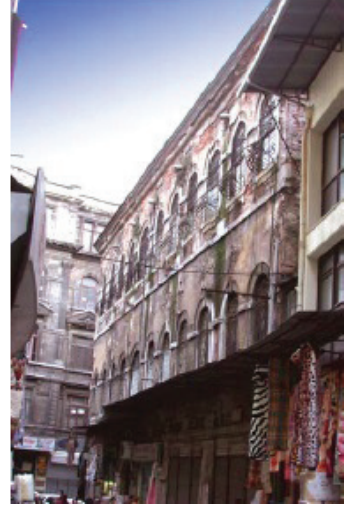
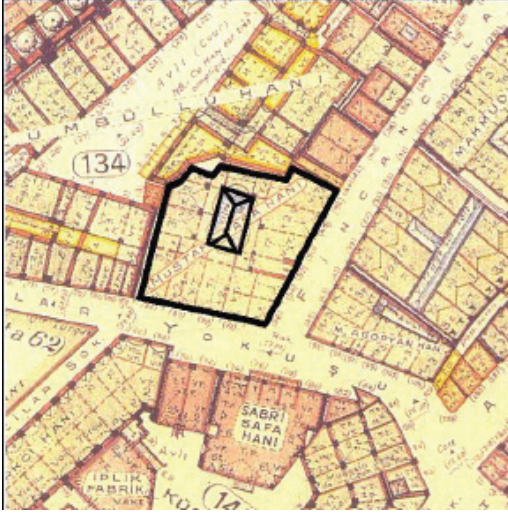
Eminönü, Mercan Ağa Mahallesinde Mercan Caddesi üzerinde bulunan hanın yapım tarihi 1888 dir (Şekil 20). Zemin kattaki dükkân düzenlemeleri nedeniyle, özgün vitrin ve doğramalarını kaybetmiştir. Yarım Han yapısına benzer bir biçimde geniş bir iç avluya ve bu avlu çevresinde sıralanmış odalar/dükkânlardan oluşmaktadır. Bu avlu nedeniyle Klasik Osmanlı hanı olarak görülmesine rağmen, kullanılan volta döşemeler ile galeri boşluğunu taşıyan dökme demir sütunlar nedeniyle geçiş hanı özelliği sağlamaktadır.



Şekil 20.Caferiye Han(Mimar Nil Köroğlu Yüksek Lisans Tezi)

4.2.Giritli Mustafa Paşa Hanı

Eminönü, Mercan Ağa Mahallesi, Çakmakçılar Yokuşu ile Fincancılar Sokağı'nın kesiştiği köşe parselinde yer almaktadır. 1868 ticari yıllıklar incelendiğinde izine rastlanıldığından ötürü, bu tarihten hemen önce yapıldığı düşünülmektedir. Vaziyet planı olarak incelendiğinde, Yarım Han gibi köşe parselde yer aldığı, ancak tek bir sokaktan girişinin olduğu görülmektedir. Bir iç avlu ile bu avluya açılan dükkânlar sıralı bir biçimde konumlanmıştır. Avluyu çevreleyen galeri boşluğunun üstü, Yarım Han gibi bir cam örtü ile kapatılmıştır. Planlaması ve cephe özellikleri bakımından klasik Osmanlı Hanlarını anımsatsa da, galeri boşluğu, dökme demir sütunlar ile volta döşemelerinin olması geçiş dönemi hanı olduğunu yansıtmaktadır (Şekil 21).

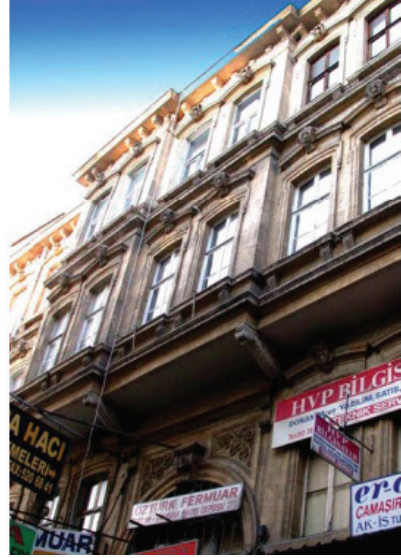
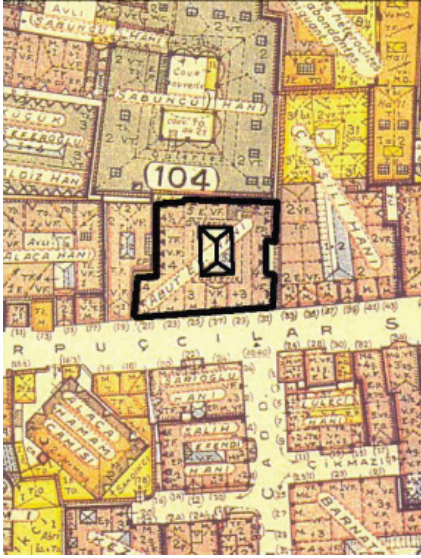


Şekil 21. Giritli Mustafa Paşa Hanı (Mimar Nil Köroğlu Yüksek Lisans Tezi)

4.3. Büyük Abud Efendi Han(Abboud Effendi Han)

Eminönü, Çelebioğlu Mahallesi, Marpuççular Caddesi No 27'deki bu han bitişik nizamlıdır. 1887'de Abud Efendi tarafından yaptırılmış olan han, zeminle birlikte dört katlı olup ayrıca bir bodrumu ve çatı katı vardır. Dikdörtgen bir avlu etrafında düzenlenmiştir. Üstü dört yana eğimli cam bir çatı ile örtülüdür. Büyük Abud Efendi Han'ın Marpuççular Caddesi üzerinde tek cephesi oldukça süslüdür. Neo-Ba-rok ağırlıklı eklektik üsluptaki cephenin zemin katında pilastrlar arasında dükkân kapı ve vitrinleri görülür. Dikdörtgen bir açıklık şeklindeki han girişi ile avlu arasında üzeri volta döşemeli bir geçit bulunur. Sokak tarafındakiler hariç tüm zemin kat dükkânları bir kapı ve iki pencereyle avluya açılır. Birinci katta avlu açıklığının dört tarafı bir galeri ile çevrilidir. Dökme demir korkuluklu galerinin tabanında tabanından tavanına kompozit başlıklı ince demir sütunlar uzanır. Galerinin yerleri çini, tavanı odalar gibi volta döşemedir. Odalar galeriye dikdörtgen söveli bir kapı ve pencere ile açılır. Cephe bezemeleri

bakımından oldukça benzerlik gösterdiği Yarım Han gibi, volta döşemelere sahip, galeriye kapı ve pencereler ile açılan sıralı dükkânların yer alması da aynı dönem özelliklerini taşıdığını kanıtlamaktadır. 1889-90 ticaret yıllıklarında görülmektedir (Şekil 22).

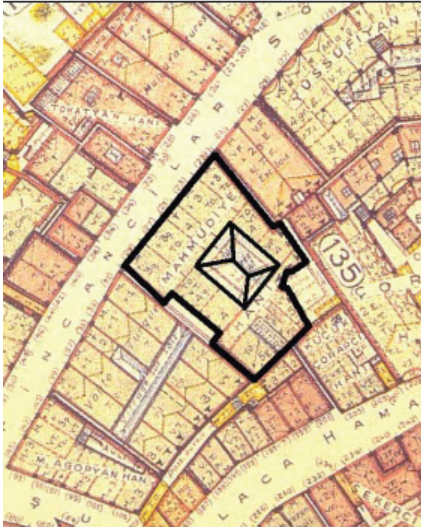


Şekil 22. Büyük Abud Efendi Han(Mimar Nil Koroğlu Yüksek Lisans Tezi)

4.4.Mahmudiye Han (Mahmoddie Han)

Eminönü, Mercan Mahallesi, Fincancılar Sokak No 25,27'deki Mahmudiye Han bitişik nizamda yapılmıştır. Kitabesi olmayan ve yazılı kaynaklarda da yapım tarihine rastlanmayan bu han, yapı elemanları ve üslup itibarıyla 19. Yüzyıl sonunda yapılmış olmalıdır. Ayrıca, 1893-94 yılına ait ticaret yıllıklarında adının geçiyor oluşu bu tarihten önce yapıldığına işaret etmektedir. Kareye yakın bir plana sahip olan Mahmudiye Han bodrum hariç dört katlıdır, ayrıca bir de çatı katı vardır. Ortasında kareye yakın planlı, üzeri cam çatılı bir avlu bulunur. Cam çatı dört yana eğimlidir. Odalar zemin katta doğrudan

avluya, üst katlarda avlu boşluğunun dört tarafını çeviren galeriye açılır. Üzeri volta döşeme bir geçitten dükkânlarla çevrili olan avluya girilir. Odaların dışarı açılan pencereleri içeriden, avluya açılan kapı ve pencereleri hem içeriden hem de dışarıdan dikdörtgen sövelidir. Kapı ve pencerelerin dökme demir kanatları halen bazı odalarda muhafaza edilmiştir (Şekil 23).



Şekil 23. Mahmudiye Han(Mimar Nil Koroğlu Yüksek Lisans Tezi)

5. Yarım Han Yapısının Restitüsyon Önerisinin Hazırlanması

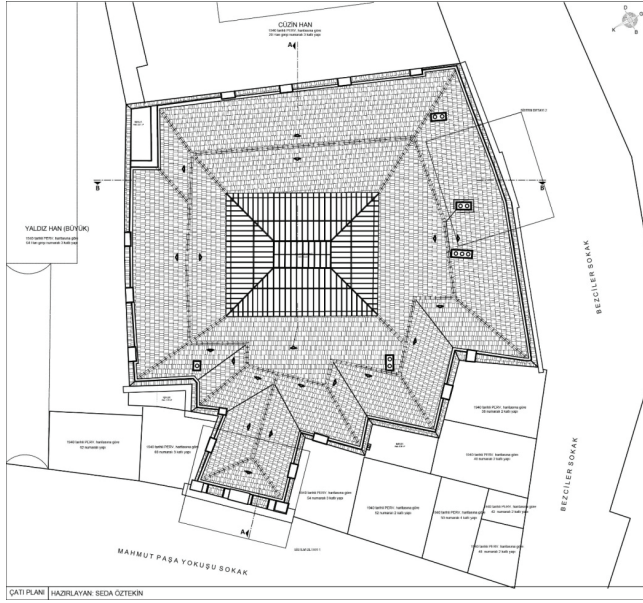
Yapının restitüsyon önerisi 20. yüzyıl başındaki durumuna göre hazırlanmıştır. Tüm katlarda dükkan mekanlarını genişletmek amacıyla, hücreler arası geçiş boşluklarının düzensizliği sorununa karşılık, yapı izlerinin ve 1940 tarihli Pervititch sigorta haritası) plan çiziminin irdelenmesi ile bu boşlukların kapatılarak özgün kullanımın getirilmesi önerilmiştir. Buna göre hücre bölümlenmeleri özgün hacimlerine ulaşırken, yapının ışıklık alanları içinde bulunan ve dükkanların asma kata ulaşmaları için uyguladıkları merdivenlerin kaldırılması istenilmiştir.

İkinci kattaki farklı hürelere ait özgün pencere ve kapı doğramaları zemin ve birinci katta özgün olmayan doğramalar yerine önerilmiştir (Şekil 24).



Şekil 24. Yarımcı Han Zemin Kat Planı Restitüsyonu(Öztekin, 2016)

Çatı planında ise Encümen Arşivi'ne ait 1940 yılına ait Yarımcı Han çatı fotoğrafı ve 1966 Hava Fotoğrafından da faydalanılarak, özgün olmayan teras çatı kullanımı yerine kırma çatı önerisi geliştirilmiştir (Şekil 13, Şekil 14, Şekil 25, Şekil 26).



Şekil 25. Yarım Han Çatı Planı Restitüsyonu(Öztekin, 2016)



Şekil 26. Yarım Han A-A Kesiti Restitüsyonu(Öztekin, 2016).

Yarım Han yapısının cephe ile ilgili zorlayıcı bir restitüsyon problemi bulunmamaktadır. Ancak, giriş kotlarında yer alan dükkânlardaki muhdes doğrama malzemeleri ve kepenkleri ile reklam panoları dikkat çekmektedir. Bu durum özgün Mahmutpaşa çarşı dokusunu bozmaktadır. Bezemeli olan ön cephede klima ünitelerinin yanı sıra, giriş kapısı üzerinde yer alan metal üst örtü dikkat çekmektedir. Bu cepheye bakan tüm pencerelerde görülen özgün olmayan niteliksiz demir parmaklık kullanılmıştır. Ayrıca pvc ve alüminyum malzemeler kullanılarak pencereler yenilenmiştir.

Bezçiler Sokak cephesindeki tüm reklam panoları ve vitrinler kaldırılarak, dükkân doğramaları ve kepenkleri tek tipte birbiriyle uyum içerisinde olmasına dikkat edilerek önerilmiştir. Diğer cephede olduğu gibi bu cephedeki tüm demir parmaklıklar kaldırılmıştır. Pencere doğramaları özgün ahşap pencere detayına uygun olarak değiştirilmesi önerilmiştir.

6. Yarım Han Yapısının Restorasyonu

Geleneksel çarşı dokusu içerisinde bulunun Yarım Han yapısında, işlev yine ticaret ve satış alanında devam edecektir. Mevcut kullanıcıları ve kiracıları koruyan bir yaklaşımla yeni restorasyon kararları alınmıştır. Restorasyon projesi öncesi, KUDEB Konservasyon ve Restorasyon Laboratuvarı uzmanları tarafından alınmış olan 1 adet ahşap, 2 adet taş, 2 adet sıva ve 1 adet harç örneğinin tanımları yapılmış, ve birim bu doğrultuda öneriler sunmuştur. Bu öneriler dikkate alınarak, yerinde koruma, bütünleme ve onarım ile yeniden üretim başlıkları altında yapı elemanları ve yapı malzemelerine öneriler getirilmiştir.

Rölöve çalışması sırasında yapılan hasar tespitleri doğrultusunda müdahale kararları oluşturulmuş ve bunun uygulama biçimlerine karar verilmiştir.

6.1.Müdahale kararları

6.1.1.Niteliksiz eklerin kaldırılması

Han içinde iç avluya bakan dükkanlara ait kapı ve pencere doğramaları ile, Mahmutpaşa Yokuşu Sokağı ve Bezciler Sokak cephesine bakan dükkanlara ait doğramaların ve tabelaların kaldırılması uygun görülmüştür. Restitüsyon önerisi hazırlanırken, yapının kendi bünyesinde olan özgün ahşap pencere doğraması, kaldırılacak olanların yerine önerilmiştir. Dükkân doğrama ve kepenkleri için, yapının dönemine uygun olarak ahşap kayıtlı vitrin camı ve kapı detayı geliştirilmiştir (Şekil 27).

Han içinde kalan dükkânlara ait kapılar yerine, ikinci katta korunmuş demir kapı detayı incelenmiş ve benzerlerinin uygulanmasına karar verilmiştir. Yapının kimliğini bozan, asma tavan uygulamaları ve seramik kaplama malzemeleri yerine, avluda korunmuş olan doğal taş döşemeler önerilmiştir.



Şekil 27. Yarım Han Restorasyon Kararları (Öztekin, 2016)

6.1.2.Yüzey temizliği

Temizleme yöntemi olarak su ile kontrollü yıkama ve kumlama tekniklerinin kullanılmasına karar verilmiştir. Buna göre, cephelerde bezemelerin olmadığı yüzeyler için su ile kontrollü yıkama ile temizleme önerilirken, bezemeli yüzeylerde herhangi bir yüzey erezyonu yaşanmaması adına fırça yardımıyla temizleme önerilmiştir. Yoğun kirlenme görülen, su ile kontrollü yıkamanın etkisinin görülmeceği yüzeylerde, kâğıt hamuru uygulaması başvurulacak bir yöntemdir.

Han içinde ise, avlu döşeme taşları, ana giriş kapıları, han içi özgün demir kapılar, korkuluk ve cam ışıklık demir profillerinin temizliği için kumlama metodu ile temizlik yapılması kararları oluşturulmuştur.

6.1.3.Bütünleme

Cephede bulunan kırılmış ve ayrılmış taş ve tuğla elemanların tamamlanması önerisinin, KUDEP bünyesinde yapılan malzeme analizleri doğrultusunda yapılmasına karar verilmiştir. Buna göre, kırılmış taş elemanların onarımı ve bütünlenmesinde, ilgili taşın kimyasal ve mekanik özelliklerine uygun yeni bir elemanın uygulanması düşünülmüştür. Aynı şekilde, han içindeki özgün merdivenlerde görülen aşınmaların giderilmesi sırasında benzer bir yaklaşımla düzeltmeler yapılacaktır.

6.1.4.Yangın merdiveni önerisi

İtfaiye yönetmeliği gereği, her kata hizmet etmesi gereken bir açık bir de korunaklı merdiven şartı gereğince; mevcut merdiven mevcut olarak korunmuş olup, Bezciler Sokağı girişine hizmet eden basamakların korunaklı merdiven olarak kullanılması önerisi projede sunulmuştur. Buna göre, hanın birinci katına ulaşan basamakların devamı olarak alt kata inen bir merdiven ile aynı şekilde ikinci kata ulaşması

planlanan merdiven ile bu şart sağlanmış olmaktadır. Zemin kat ve ikinci katta merdiven kovaşına denk gelen dükkânlar korunaklı olduğundan yalnızca işlev değişikliği durumu söz konusudur. Birinci katta ise bu merdivenin kapatılmasının sebebi korunaklı hale getirilme zorunluluğundandır. Yeni önerilen merdiven günümüz çağdaş mimarisine uygun olarak çelik taşıyıcı ve basamaklardan oluşmaktadır. Taşıyıcı sistemi kendi bünyesinde olan merdivenin tarihi yapıya olan yükü en aza indirgenmiştir.

7. Sonuç ve Değerlendirme

Bu çalışma ile, tescilli bir kültür varlığı olan Yarım Han'a ait rölöve restitüyon ve restorasyon projesinin hazırlanması esnasında, belgeleme, alan gezisi, literatür araştırması, eski belge ve fotoğraf arşivlerinin araştırılması sonucu ulaşılan bilgilerin nasıl kullanılacağı yönünde bir derleme yapılmıştır. Yapının konumlandığı Eminönü- Hanlar Bölgesi'nin Osmanlı dönemindeki sosyo ekonomik ve mekânsal yapısı hakkında bilgi verilerek, ticari yapı türleri içinden hanlar ile han türleri incelenmiştir. 15. yüzyıl ile 19. Yüzyıl arasında değişiklik gösteren İstanbul Hanlar Bölgesi Osmanlı kent dokusu içerisinde çarşı kültürüne dair değerlere sahiptir. Bu bölge, yapıldığı dönemde kentin en canlı ve kültürel çeşitliliği gereği en hareketli bölge iken, 19.yüzyılda batılılaşma ile değişime uğramaya başlamıştır. Ancak, cumhuriyet dönemi ile değişen ve gelişen kent ekonomisine bağlı olarak yeni kent merkezlerinin oluşması sonucu, Eminönü ve Hanlar Bölgesi tek ticaret merkezi olma özelliğini kaybetmeye başlamıştır. Günümüzdeki durumuna bakıldığında, bütün değişimlerin etkisiyle birlikte fiziksel ve sosyal köhneleşmeye uğradığını söylemek mümkündür. Bölgenin bugün içinde bulunduğu sosyal ve fiziksel hasarlara bağlı olarak bu şartlardan kurtarılması adına pek çok proje yapılmış ve yapılmaktadır. Kentsel yenileme ve turistik bir amaca yönelirken yapılacak olan projelerde, bütünlük koruma dahilinde önerilerin geliştirilmesi önemlidir. Geleneksel ticaret merkezi olarak işlevini sürdürmesi ve bunu

bölgedeki yaşayanlar ile kullanıcıları ile birlikte olması bölgesel değeri içinde somut olmayan değerler ile birlikte sürdürülebilir olması amaçlanmalıdır.

Bölge içerisinde kalan tescilli yapıların korunmasına ek olarak, alan içerisinde tescilli yapılar dışında kalan diğer yapılar bütün içinde değerlendirilerek, işlev ve tasarım yaklaşımları hassasiyetle oluşturulmalıdır. Bölgede yer olan hanların koruma sorunları genel olarak, betonarme ekler, hana ek yapılması, oda aralarında geçiş boşluklarının açılması, asma tavan eklenmesi, özgün kaplama malzemeleri yerine niteliksiz onarımlarla müdahale edilmesi, oda kapı ve pencerelerinin değiştirilmesi, kepenklerin kaldırılması ve yerine demir parmaklıkların eklenmesi, reklam tabelası, tente, vitrinlerin özgün form ve biçimlerinden oldukça uzak ürünlerle değiştirilmesidir. Koruma önerileri arasında, eklentilerden arındırma ve basit bakım onarım yaparak, cephe temizliği ve rehabilitasyona gidilmesi önemlidir. Tescilli yapıların korunması adına, detaylı bir rölöve, restitüsyon ve restorasyon projelerinin hazırlanması ile dönemine uygun özgün plan şeması, yapım tekniği, malzeme ve cephe özelliklerinin korunması, gelecek nesillere ilgili değerlerin taşınması açısından gereklidir.

19. Yüzyıl sonunda inşa edilmiş olan Yarım Han, yapıldığı dönemin malzeme ve yapım tekniklerinin açıkça görüldüğü, korunmuşluk değeri yüksek bir ticari yapı örneğidir. Yapının korunması adına, içinde bulunduğu geleneksel ticari aks, kullanıcı profili ve kültürü gibi somut ve somut olmayan değerler de gözetilmiştir. Bu değerleri kapsamında rölöve, restitüsyon ve restorasyon projesinin geliştirilmesi ve ilgili kurumlarca onaylanması ile Yarım Han yapısının geleneksel çarşı dokusu içerisindeki konumu ve kullanıcıları ile bir arada kullanımını sağlamış olacaktır.

Kaynaklar

- [1] Batur, A. ‘Geç Osmanlı Mimarlığında Betonarme Yapım Tekniği’, İstanbul.
- [2] Benli, G. ‘İstanbul Tarihi Yarımada’da Bulunan Han Yapıları ve Avlulu Hanların Koruma Sorunları’, Doktora Tezi, Yıldız Teknik Üniversitesi, İstanbul, 2007.
- [3] Cantay, G. ‘Hanlar’, İstanbul Ansiklopedisi, Cilt: 3, 548-549-550, İstanbul, 1994.
- [4] Fidan, M.S. ‘Geçmişten Günümüze İstanbul Hanları’. İstanbul Ticaret Odası, Yayın no: 2009-20, İstanbul, 2009.
- [5] Gülenaz, N. ‘İstanbul’daki 19.Yüzyıl ve Sonrası Osmanlı Ticaret Han ve Pasajlarının Stil ve Fonksiyon Bakımından İncelenmesi’. Doktora Tezi, İstanbul Teknik Üniversitesi, Fen Bilimleri Enstitüsü, İstanbul, 1998.
- [6] Gülenaz N. Batılılaşma dönemi İstanbul’unda Hanlar ve Pasajlar(2010-86). İstanbul: İTO Yayınları, 2010.
- [7] Güran, C. Türk Hanlarının Gelişimi ve İstanbul Hanlarının Mimarisi. İstanbul: Vakıflar Genel Müdürlüğü Yayınları, 1976.
- [8] Köroğlu, N. ‘XIX. Yüzyıl ve XX. Yüzyıl Başı Eminönü’nde Osmanlı Büro Hanları’. Yüksek Lisans Tezi, Yıldız Teknik Üniversitesi, İstanbul, 2004.
- [9] ÖZKAN, A. ‘Eminönü Hanlar Bölgesinin Cumhuriyet’ten Günümüze İzlenen Değişimi ve Yeniden Değerlendirilmesinde Öncelikli Bölgenin Saptanması’. Yüksek Lisans Tezi, İstanbul Teknik Üniversitesi, İstanbul, 2004.
- [10] AS Mimarlık ve Restorasyon Ofisi tarafından hazırlanan rölöve, restitüsyon ve restorasyon projeleri ile raporları
- [11] Encümen Kurulu Fotoğraf Arşivi
- [12] Fatih Belediyesi Fotoğraf Arşivi
- [13] W. Marklin & Co. Damgalı bölge haritası
- [14] Goad Haritası (1905)
- [15] Pervititch Haritası(1940)
- [16] Indicateur Ottoman Illustre (1880-1883)
- [17] Indicateur Oriental (1887-1888)
- [18] Annuaire Oriental (1889-1930)
- [19] Şark Yıllıkları (1931-1945)