



Göktaş, Serdar, “Cumhuriyetin İlk Yıllarında Gümüşhane Vilayeti’nde Bayındırlık Faaliyetleri”,
Karadeniz Araştırmaları Enstitüsü Dergisi, 6/11, ss.447-460.
DOI: 10.31765/karen.779105


Bu makale etik kurul izni ve/veya yasal/özel izin alınmasını gerektirmemektedir.


This article doesn't require ethical committee permission and/or legal/special permission.

CUMHURİYETİN İLK YILLARINDA GÜMÜŞHANE VİLAYETİ’NDE BAYINDIRLIK FAALİYETLERİ*

Serdar GÖKTAŞ**

* Araştırma Makalesi / Research Article

**  Dr. Öğr. Üyesi,
Bayburt Üniversitesi, İnsan ve Toplum
Bilimleri Fakültesi, Tarih Bölümü,
Bayburt/TÜRKİYE

 serdargoktas@bayburt.edu.tr

ORCID : 0000-0001-7120-0948

Anahtar Kelimeler: Gümüşhane, Cumhuriyet, Bayındırlık

Keywords: Gümüşhane, Republic, Public Works

Öz: Osmanlı Devleti’nden Türkiye Cumhuriyeti’ne geçiş sürecinde Gümüşhane, bu dönemin olağanüstü şartları sebebiyle her açıdan ağır bir yıkıma uğramıştır. Şehir, Birinci Dünya Savaşı’nda Rus ve Ermeni işgaliyle birlikte can ve mal kaybının yanı sıra sosyo-kültürel, bayındırlık, eğitim, nüfus, ekonomi, güvenlik gibi alanlarda da manevi bir çöküş yaşamıştır. Cumhuriyet’in ilanının ardından kurulan Türkiye Cumhuriyeti Devleti idari yapılanması içinde ilk olarak bağımsız sancak daha sonra ise vilayet kimliğiyle yer alan Gümüşhane, yakın geçmişte yaşamış olduğu sarsıntıların yaralarını sarmak üzere harekete geçmiştir. Özellikle Rus işgali sırasında yakılan ve yıkılan şehir bu dönemde yeniden inşa edilmeye başlanmıştır.

Bu çalışmada, Türkiye’de devlet adıyla birlikte zihniyetin de değiştiği Cumhuriyetin ilk yıllarında Gümüşhane Vilayeti’nde bayındırlık açısından nasıl bir değişim ve dönüşümün yaşandığı gözler önüne serilecektir.

PUBLIC WORKS IN GÜMÜŞHANE VILAYET IN THE FIRST YEARS OF THE REPUBLIC

Abstract: During the transition from the Ottoman Empire to the Republic of Turkey, Gümüşhane suffered a severe destruction in all aspects due to the extraordinary circumstances of this period. The city suffered a spiritual collapse in the areas of socio-cultural, public works, education, population, economy, security as well as the loss of life and property with the Russian and Armenian occupation in the First World War. Gümüşhane, which is located in the administrative structure of the Republic of Turkey, was established after the declaration of the Republic, first as an independent Sanjak and then as a province, took action to heal the wounds of the recent tremors. The city, which was burned and destroyed especially during the Russian occupation, began to be rebuilt during this period.

In this study, it will be revealed how a change and transformation took place in terms of Public Works in Gümüşhane province during the first years of the Republic, where the mentality along with the name of the state in Turkey changed.

Geliş Tarihi / Received Date: 11.08.2020

Kabul Tarihi / Accepted Date: 06.12.2020

Giriş

Birinci Dünya Savaşı sırasında Rusların Osmanlı Devleti'nin Doğu Vilayetlerini istilasını Gümüşhane'yi¹ de kapsamıştır. Ruslar, 16 Şubat 1916'da Erzurum'u, 16 Temmuz 1916'da da Bayburt'u işgal ettikten sonra yönlerini Gümüşhane'ye çevirmişlerdir. Rus Birlikleri, Osmanlı Ordusu'nun geri çekilmeyle boşalttığı Gümüşhane'yi hiçbir direnişle karşılaşmadan 19 Temmuz 1916 tarihinde ele geçirmişlerdir. Böylece şehir, tarihinde ikinci defa Rus işgaline uğramıştır.²

Rusya'da Bolşevik İhtilali'nin çıkması üzerine, Osmanlı Devleti ile 18 Aralık 1917 tarihinde Erzincan Mütarekesi'ni imzalayan Ruslar, Doğu Vilayetlerinden çekilmeye başlamıştır. Ruslar çekilince Ermeniler daha rahat hareket etmeğe ve hemen hemen her istediklerini yapmaya başlamışlardır.³ Rusların Doğu Anadolu'dan çekilirken Ermeni taşkınlıklarına göz yumması üzerine bu mütarekeyi geçersiz sayan Osmanlı Devleti, bölgedeki III. Ordu'yu harekete geçirmiştir. Gümüşhane, 1 yıl 6 ay ve 28 gün süren Rus ve Ermeni işgalinden III. Ordu'ya bağlı I. Kafkas Kolordusu Komutanı Kazım Karabekir tarafından 14 Şubat 1918 tarihinde kurtarılmıştır.⁴

Rus ve Ermeni işgalinin Gümüşhane ve çevresindeki yerleşim yerlerinde sosyal, ekonomik, dini, bayındırlık ve kültürel bakımdan kalıcı ve yıkıcı etkileri olmuştur. Bu işgal sonucunda aileler parçalanmış, taşınmaz kültür varlıkları zarar görmüştür.⁵ Gümüşhane, Türk Ordusu tarafından kurtarıldığında hemen hemen harap bir durumda bulunuyordu.⁶ Savaş sonrasında bölgede Rus işgalinden arda kalan yalnızca yıkım ve zulüm olmuştur. Bu dönemde Gümüşhane halkı maddi ve manevi çok büyük sıkıntılarla karşılaşmışlardır. Bu işgalden kurtulmasına rağmen şehir merkezi ve kazalarında önemli ölçüde tahribat vardır. Ruslar, Ermenileri kullanarak halka zulmetmekle yetinmeyip, Gümüşhane ve köylerini de tahrip etmişlerdir. Ayrıca işgal güzergâhında bulunan tarla ve bahçeleri talan ederek zaten yokluk içinde bulunan halkın yaşamını daha çekilmez bir hale sokmuşlardır. Halkın büyük bölümü işgal altında kalmak yerine daha güvenli bölgelere göç etmişlerdir. Şehirde kalanlar ise Rus ve Ermeni mezalimine uğramışlardır.⁷

İşgalden kurtuluşundan sonra çok sayıda göçmenin Gümüşhane'ye geri dönmeye başlaması, şehirde sefaletin artmasına neden olmuştur. Göçmenlerin birçoğunun köyleri, evleri, tarlaları savaş sebebiyle harabeye dönmüştür. Osmanlı Devleti'nin I. Dünya Savaşı'ndan mağlup çıkması durumu daha da kötüleştirmişti. Şiddetli kış da açlık ve sefaleti artırmıştır.⁸ Rus ve Ermeni istilasından sonra Gümüşhane ve çevresinin içler acısı durumunu Gümüşhane Mutasarrıfı Yahya Sezai Bey, Dâhiliye Nezareti'ne yazdığı 4 Mayıs 1918 tarihli bir yazıda şöyle anlatmaktadır:⁹

25 Mart 334 tarih ve 25374/14 numaralı tahrirat-ı aliye-i nezaretpenahilerine arize-i cevabıdır. Gümüşhane Sancağı arazisinin kısm-ı ekseri dağlık ve ziraate gayrı salih olduğundan ahalinin

¹ Tanzimat Dönemi'nde 1867 yılındaki düzenleme ile Osmanlı idari teşkilatında eyalet sisteminden büyük vilayet sistemine geçilince Gümüşhane, Trabzon Vilayetine bağlı bir sancak olmuştur. Milli Mücadele sırasında 6 Aralık 1920 tarihinde BMM'nin kararıyla Trabzon Vilayeti'ne olan bağlılığı çözümlenerek müstakil mutasarrıflık haline konulmuştur. Cumhuriyet döneminde Gümüşhane, 20 Nisan 1924 tarihli "Teşkilat-ı Esasiye Kanunu"nun 89. Maddesi gereğince merkez ilçeyle birlikte Kelkit, Şiran ve Torul kazalarından oluşan bir vilayet halini almıştır. 1926 yılında Bayburt Kazası da bağlanarak sınırları genişletilmiştir. 1927-1928 verilerine göre 11.095 kilometrekare genişliğinde ve 5 ilçeden meydana gelen Gümüşhane'de, 546 köy, 95.614 erkek ve 108.243 kadın olmak üzere 203.857 nüfus vardır. *Türkiye Cumhuriyeti Devlet Sahnamesi (1927-1928)*: 1138; Okay, 1938: 23-24; Tuncel, 1996: 273; Kuran, 1991: 23.

² Rusların Gümüşhane'yi ilk işgalleri 1828-1829 Osmanlı-Rus Savaşı sırasında olmuştur. XIX. yy.'da Osmanlı Devleti Ruslarla tam dört kez savaş yapmak zorunda kalmıştır. Bu dört savaştan devleti en çok tahrip eden şüphesiz "93 Harbi" olarak adlandırılan 1877-1878 Osmanlı-Rus Savaşı'dır. Onun hemen ardından da 1828-1829 Osmanlı-Rus Savaşı saymak yanlış olmayacaktır. İşte bu savaş sırasında Ruslar, 27 Ağustos 1829 tarihinde Gümüşhane'yi işgal etmişlerdir. Akbulut, 2016: 37 ve 41.

³ Tozlu, 1991: 102-103.

⁴ Saylan, 2017: 160-161.

⁵ Aşkın, 2016: 109.

⁶ Saydam, 1991: 93.

⁷ Saylan, 2017: 161-162.

⁸ Üçüncü, 2017: 67.

⁹ Başbakanlık Osmanlı Arşivi (BOA), Dahiliye (DH) İdare-i Umumiye Ekleri (İ.UM.EK.), 111-75.

kısm-ı azamı kiracılıkla tayin etmekte olub harpten evvel bile Kelkit ve Şiran ve Bayburd ve Tercan ve Sivas taraflarından mübaya eyledikleri zehair ile temin-i maişet eylemekte iken bu kere mezkur kazalar ahali dahi hicret eylemiş ve karyeler mahv ve harab olmuş olmağla birkaç seneden beri ovalarda da ziraat edilememiş olduğu ve ezcümle livaya tabii Kelkit ve Şiran kazaları kurasının üç rabi düçar-ı harab olmuş ve kalanlar meyanında daima açlıktan telef vukubulduğu kazalardan bildirilmekte bulunmuştur. Livanın bu seneki zeriyatı hiç mesabesinde olub evvelce bile diğer tarafların zehairine arz-ı ihtiyaç eden ahaliye bu seneki hasılat bir kaç ay bile kifayet etmeyecektir. Hali hazırda livada 30.000'i müteceviz muhtaç-ı iaşe müstecilen zahire gönderilmediği takdirde açlık fecayii bir nisbet mezaife ile tezayüd edecektir. Bu kere liva için yalnız seksen bin kilo yemeklik ve 120.000 tohumluk mısır verileceği vilayet-i celileden işar buyrulmağla hemen alınmak üzere vesait-i nakliye gönderilmiştir. Ancak irade-i arz ve beyan olduğu üzere 80.000 kilo mısır 30-40 bin nüfusun ancak iki günlük yiyeceğini temin edebilir. Binaenaleyh muhacirin iade olduğu takdirde hem kendileri hem burada bulunan ahali bir an evvel açlık felaketine maruz bırakılmış olacaktır. Mevsim-i ziraat dahi mürur eylediğinden gelecek muhacirin bir şey zeri edemeyeceklerinden aynı felaket gelecek sene dahi devam edecektir. Ahval-i Maruzaya nazaran bir senelik yiyecekleri zahairin aynen gönderilmesi icab eder. Gelecek olanların hemen hiçbirisinin oturacak yerleri dahi olmayub karyeleri birer tarla haline gelmiş olduğundan vesait ve malzeme-i inşaiyenin fıkdanından dolayı bunların birkaç ay zarfında inşaları mümkün olamayacağından ikinci bir felakete maruz kalacakları da derkardır. Bu havalideki karyeler dağ tepelerinde ve satıh maillerinde ve yekdiğerinden baid mahallerde herkesin kendi barınacağı vesaatte inşa edilmiş küçük binalardan teşkil olmağla muhacirinin harap olmamış karyelere yerleştirilmeleri de mümkün olamayacaktır. Binaenaleyh bu sene bir senelik yiyecek zahireleri ile kış gelmezden evvel hanelerini inşa ettirmeğe iktidar-ı maliyeleri olan muhacirinin gelmelerinde beis yoktur. İşbu hususat vilayet-i celileyede mufassal raporları arz edilmiştir. Ancak bir taraftan firar suretiyle peyderpey muhacirin avdet eylemekte ve hatta yollarda açlıktan telef olmakta ve buraya geldiklerinde de aynı hale maruz kalmakta olduklarından ve bu havali mültecileri Sivas ve Konya vilayetlerinde bulduklarından bu gibilerin bırakılmamalarının mezkur vilayetlere emr ve işarı...

30 Nisan 1919'da Gümüşhane ve çevresinde teftiş gezisi yapan Kazım Karabekir de, bölgenin durumunu şu cümlelerle anlatmaktadır:¹⁰

Trabzon'dan iki otomobil ile hareket ettim. Ardasa, Gümüşhane, Bayburt'ta teftişlerimi yaptım. Halkın açlığı elimdi. Gümüşhane'den geçerken Daltabanda kadınlar ekmeğe diye bağrışıyorlardı. Bayburt'ta bir eve doldurulmuş yüz kadar kimsesiz çocuk bir deri bir kemik kalmış. Haftalarca yiyememişler. Derhal bunları mükemmelen doyurttum ve işlerini temin ve sonra da Erzurum'a aldurdum.

Birinci Dünya Savaşı sırasındaki işgalle birlikte Gümüşhane ve kazaları büyük ölçüde tahrip edilmiştir. Bu bölgede yaşanılabilmesi için bayındırlık faaliyetlerinin kısa bir sürede başlaması gerekmiştir. Milli Mücadele döneminde başlayan bayındırlık çalışmaları Cumhuriyetle birlikte hızlanmaya ve daha sistemli bir şekilde yapılmaya başlamıştır.

1. Gümüşhane Merkez Kazası

Türkiye'de savaş sonrasında şehir merkezinin değiştiği tek yer Gümüşhane olmuştur. 1915 yılı başlarında askeri ve mülki mesai Daltaban'da birleştirilmiş, savaştan sonra da artık Gümüşhane'nin yeni yerleşim alanı Daltaban ve çevresinde şekillenmeye başlamıştır.¹¹ İlk defa Canca mahallesinde kurulan şehrin Süleymaniye mahallesine taşınmasına gümüş yataklarının neden olduğu bilinmektedir. Eski Gümüşhane olarak da bilinen bu yerleşme, Harşit çayına soldan karışan Musalla deresinin yamaçlarında ve bugünkü şehre 3 km uzaklıkta bulunuyordu. Gümüş madeni rezervlerinin tükenmesiyle birlikte şehir, I. Dünya Savaşı yıllarından itibaren gün-

¹⁰ Karabekir, 1960: 22.

¹¹ Çelik, 2015: 35.

müzdeki yeri olan Trabzon-Erzurum karayolunun da geçtiği Harşit vadisine doğru yer değiştirmiştir.¹² Böylece Gümüşhane tarihinde ikinci kez yer değiştirmiş oldu ve Eski Gümüşhane'nin çöküşü iyice hızlanmıştır. Şüphesiz bu çöküşe, Rus işgali sonucunda halkın göçü, madenlerin kapanması ve ekonomik hayatın daralması gibi etkenler de neden olmuştur. Bu işgal sonucunda eski Gümüşhane'de 50 kadar ev ile bir camiden başka bir şey kalmamıştır.¹³ Bu sebeple de Gümüşhane, Kurtuluş Savaşı yıllarında Sorda (Bağlarbaşı) ve Hacıemin mevkileri arasındaki Harşit vadisinde yeniden kurulmaya başlanmıştır. İlk zamanlarda şehirde henüz resmi binalar inşa edilmediğinden, idari bina olarak Harşit vadisinde eskiden beri var olan yazlık konaklardan faydalanılma yoluna gidilmiştir. Hükümet konağının 1922'de yapılmasıyla idare burada çalışmaya başlamıştır. Cumhuriyetin ilanı sırasında harap bir köy hüviyetinde bulunan Gümüşhane'de halkevi, okul, hastane ve otel gibi binaların da yapılmasıyla birlikte Hasanbey, Özcan ve Fuadiye Mahalleleri oluşmuştur. Tek ana cadde etrafında ticarethaneler sıralanmaya başlamış ve bunları diğer işletmeler izlemiştir. Böylece ticaret ve yönetim etkinliği yeni Gümüşhane'de toplanmıştır.¹⁴

Cumhuriyet döneminde hızla imar olunarak 1938 yılı itibarıyla 750 hanelik yeni ve güzel bir Gümüşhane meydana getirilmiştir. Cumhuriyetin ilk on beş yılı içinde Gümüşhane'de halk tarafından yeniden 650 ev yaptırılmış, resmi makamlar tarafından da 60.000 liraya bir halkevi, 55.000 liraya modern bir ilkokul, 32.000 liraya bir hastahane, 30.000 liraya bir ortaokul, 20.000 liraya belediye dairesi, 5.000 liraya bir mezbaha, 12.000 liraya şehre içecek su getirilerek 4 çeşme yapılmış, 50.000 liraya bir Nafia otelinin yapımına başlanmıştır.¹⁵ Hasanbey mahallesinde 1925-1930 yılları arasında kagir olarak inşa edilen Kemaliye Camii, bu dönemin belli başlı eserlerindedir.¹⁶ Özel İdare tarafından merkez memleket hastanesinin bodrum ve zemin katları inşa kılınmış, Gümüşhane, Kelkit, Köse hükümet konaklarıyla, vali konağı tamir olunmuştur. Gümüşhane merkezde belediye tarafından iki adet tuvalet yaptırılmıştır.¹⁷

Rus işgalinde tamamen harap olup yeniden kurulmakta bulunan Gümüşhane merkezinin ihtiyaçlarına harcanmak üzere 8 Ocak 1925 tarihli Bakanlar Kurulu kararıyla 10.000 lira verilmiştir.¹⁸ Gümüşhane'de 1923-1938 yılları arasında altyapı kurulmasına çaba gösterilmiştir. Genellikle dağlık bir arazi yapısına sahip olduğundan ve ulaşım güçlüğü nedeniyle ekonomik gelişme sağlayamayan şehirde, yol ve köprü yapımına önem verilmiştir.¹⁹ Bu sebeple şehir için hayati bir öneme sahip olan Trabzon-Erzurum-Kızıldize yolunun Gümüşhane Vilayet sınırları içinde yer alan 170 kilometrelik kısmının tamirine başlanmıştır. Fakat Vilayet'in yol bütçesi yeterli olmadığından 8 Ekim 1930 tarihli Bakanlar Kurulu kararıyla şose ve köprüler tahsisatından 25.000 liralık bir yardımın Gümüşhane'ye verilmesi kabul edilmiştir.²⁰

Gümüşhane Vilayeti'nin imarında önemli bir dönüm noktası, 1935 yılında Doğu Karadeniz ve Doğu Anadolu'nun bazı vilayetlerinde bölgesel kalkınmayı gerçekleştirmek amacıyla III. Umumi Müfettişliğin kuruluşudur.²¹ Umumi Müfettiş Tahsin Uzer'in müfettişlik mıntıkasında yapmak istediği işlerin başında şehirlerin imarı gelmekteydi. Bu yüzden Uzer, Gümüşhane'yi de kapsayan müfettişlik bölgesinin uzun yıllar işgal ve savaşlarda viraneye dönmüş ve yeni

¹² İran transitini sağlayan ana yolun Harşit vadisini takip etmesi ve bu vadinin esas şehir olan kısma 3 km'den fazla uzakta bulunması savaş yıllarında yapılan hükümet binasıyla askeri kışlının bu yol üzerinde bulunması şehir halkının yol güzergahına inmesini gerektirmiş ve özellikle cumhuriyet devrinden itibaren bu vadi üzerinde yepyeni bir şehir kurulmuştur. Tağudar, 1936: 18.

¹³ Okay, a.g.e., s. 25.

¹⁴ Tuncel, 1991: 31; Zaman ve Doğanay, 2000: 245 ve 257; *Demokrat Gümüşhane*, 11 Aralık 1952, s. 3.

¹⁵ Okay, 1938: 25 ve 28.

¹⁶ Tuncel, 1996: 275.

¹⁷ *Doğu*, 29 Birinci Teşrin 1938, s. 8.

¹⁸ Başbakanlık Cumhuriyet Arşivi (BCA), 30-18-1-1/12-67-9.

¹⁹ Kuran, "a.g.m", s. 23.

²⁰ Başbakanlık Cumhuriyet Arşivi (BCA), 30-18-1-2/14-65-10.

²¹ Üçüncü Umumi Müfettişlik, Erzurum, Kars, Gümüşhane, Çoruh, Erzincan, Trabzon, Ağrı Vilayetlerini içermektedir. Aydoğan, 2004: 1.

cumhuriyete yakışmayan görüntüsünden arındırmak için yoğun bir çaba harcamıştır. Bu kapsamda Gümüşhane Vilayeti'nin de imar planı yaptırılmış²² ve bu plan sayesinde, vilayette bayındırlık faaliyetleri daha sistematik ve düzenli bir şekilde yürütülmüştür.

Cumhuriyet döneminde Harşit Çayı'nın iki yanında sıralanmış mahallelerden meydana getirilen Gümüşhane şehir merkezi, dağlar arasına gömülmüş bir vadi boyunca 7 km kadar uzanmıştır. Eski Gümüşhane de "Süleymaniye Mahallesi" adıyla yeni Gümüşhane'ye bağlanmıştır.²³

Cumhuriyetin ilk yıllarında Gümüşhane'ye bağlı köylerde de bayındırlık faaliyetleri önemli bir yer tutmaktadır. 1923-1938 yılları arasında Gümüşhane köylerinde 2.123 km'lik yol açılmıştır. Bundan başka köylerde arazi sulamak için 1.315 km su kanalı, 524 genel tuvalet, 2558 köy evlerinde şahıslara ait tuvalet yaptırılmış, 313 km telefon hattı çekilmiş, 20 köye telefon konulmuştur.²⁴

2. Bayburt Kazası

Birinci Dünya Savaşı'nda Rus, Ermeni ve Rum işgaline uğrayarak büyük ölçüde tahrip olan Bayburt Kazası, işgalden önce mamur ve şehir manzarasını andırmaktadır. İşgal ile birlikte Bayburt gayri meskûn bir duruma gelmiştir. Bayburt'un 194 köyünden -göç etmediklerinden dolayı 50 köy dışında- 29 köy harap ve oturulamaz durumda iken diğerlerinin tamamında 2/3 oranında tahribat yapılmıştır. Göç eden köylerde cami ve köy okullarının hepsi harap bir duruma gelmiştir. İşgal öncesinde kazada 1500'ü aşkın kahve, han, dükkân ve otel bulunduğu halde 1919'da bu sayı 400'e kadar düşmüştür. Birinci Dünya Savaşı gerek Bayburt merkezinde ve gerek köylerde bulunan ikametgâhların 3/4'ünü tahrip etmiştir.²⁵

Rus işgali nedeniyle İç Anadolu'nun çeşitli şehirlerine göçen Bayburtlular, kurtuluşun ardından memleketlerine döndükleri zaman bine yakın dükkân, kahvehane, otel, han ve diğer resmi ve özel daire ve kurumlardan eser bulamamışlardır. İşgal sırasında birçok ev, emlak, akar ve çarşı içinde bulunan mağaza ve dükkânlar tamamen yakılmıştır. Savaşın doğurduğu felaket ve sefaletle uğrayan ve üstelik göç nedeniyle bütün mal ve mülkünü kaybederek fakirleşen Bayburtlular bu durumdan dolayı üzüntüye kapılmamışlardır. Bayburt, baştanbaşa yanmış ve yıkılmış olmasına rağmen bağlı oldukları toprağa kavuşmuş olmanın verdiği sevinçle işe başlamışlardır. Güzel yurdu eskisinden daha iyi ve asri bir halde imar etmeyi düşünmüşler; fakat Milli Mücadelenin ilk zamanlarında hüküm süren açlık ve yoksulluk imar işlerini hızlandırmaya imkân vermemiştir. Cumhuriyetin ilanı ile birlikte "Yeni Bir Bayburt Şehri" oluşturmak için devlet ile halk el ele vererek imar işlerine hız verilmiştir. Bayburt'ta 1919-1927 arasında yakılan yerlerden önemli bir kısmı imar ve inşa edilmiş ve birçok bina meydana getirilmiştir. Ayrıca bir taraftan özel ev ve işyerleri inşa edilirken, diğer taraftan da Bayburt Belediyesi bütçesinin elverdiği oranda yollar açmaya ve umumi mahaller inşa etmeye çalışmıştır. Bayburt'ta Cumhuriyetin ilk yıllarında başlayan bayındırlık faaliyetleri hızını kesmeden sonraki yıllarda da devam etmiştir.²⁶ Halkı çoğunlukla zengin olan Bayburt Kazası günden güne büyümüştür. Aralarında otel ve gazinoların bulunduğu yeni inşaatlar kaza merkezinde yükselmiştir.²⁷

1923-1938 yılları arasında Cumhuriyet döneminde genel seviyede meydana gelen yükselme ve ekonomik bakımdan halkın ulaşılmış olduğu refah sonucu olarak yeni ve güzel bir Bayburt meydana gelmiştir. 10.000 lira harcanarak kazanın harita ve imar planı yaptırılarak tasdik ettirilmiş ve bu plana göre imarına başlanmıştır. En büyük ana cadde olarak "Cumhuriyet Bulvarı" adı verilen cadde açılmış, diğer yollarla ikinci ana caddeye bağlanmıştır. Cumhuriyetin ilk yıllarında Bayburt merkezinde 40.000 liraya 600 öğrencilik bir ilkokul, 25.000 liraya 25 yataklı

²² Aydoğan, 2004: 7-8.

²³ *Vilayetlerimizin Tarihi*, 1968: 223.

²⁴ Okay, 1938: s. 44.

²⁵ Türk Kızılayı Arşivi, 150/2, 24 Ağustos 1335, s. 2-3.

²⁶ Göktaş, 2020: 197-198.

²⁷ "Karstan Gümüşhane", *Akşam*, 4 Ekim 1929, s. 3.

bir revir, 50.000 liraya bir nafya oteli, 5.000 liraya bir karakol, 5.000 liraya bir saat kulesi, 15.000 liraya bir park (Nusratlı Parkı) yaptırılmış,²⁸ 2.215 liraya genel tuvalet, 4.460 liraya bir mezbaha yaptırılmış ve 22.716 lira yeniden açılan caddelerle, kaldırım ve lağım yapım ve onarımına, 15.060 lira istimlak işlerine, 5.006 lira rıhtım yapımına, 8.348 lira çeşme ve su-yollarına, 13.813 lira köprülerin yapım ve onarımına harcanmıştır.²⁹ 1930 yılında 6.300 lira harcanarak Bayburt'a bir mezbaha yapılmıştır. Ayrıca Cumhuriyet Halk Partisi tahsisatıyla Bayburt Halkevi'nin temeli atılmıştır.³⁰

3. Kelkit Kazası

Kelkit Kazası, 22 Temmuz 1916 tarihinde Rus işgaline uğramış bu işgalden 17 Şubat 1918'de kurtulmuştur.³¹ Havası ağır ve yeri alçak olması nedeniyle Cumhuriyet döneminde Kelkit'te bulunan resmi binalar, Kelkit Çayı'nın diğer yakasındaki düzlüğe nakledilmiştir. Öncelikle bir ilkokul binası yaptırılmıştır. Kelkit Belediyesi de yeni kazanın bu merkezde kurulmasını sağlamak üzere imar planını ona göre yaptırmıştır. Cumhuriyet döneminde Kelkit'te 20.000 liraya bir ilkokul, 3.500 liraya bir Cumhuriyet meydanı ve yolu istimlak ve tanzim edilmiştir. 3.000 liraya bir belediye dairesi, 2.500 liraya çeşitli çeşmeler, 500 liraya belediye bahçesi, 1.500 liraya bir mezbaha yaptırılmıştır.³²

4. Torul Kazası

Birinci Dünya Savaşı sırasında Gümüşhane ile aynı gün yani 19 Temmuz 1916 tarihinde işgal edilen ve 15 Şubat 1918'de kurtarılan³³ Torul (Ardasa) Kazası, bu süreç içinde Rusların tahribatından ve Ermenilerin mezaliminden tamamen harap olmuştur. İşgal sırasında kazada bulunan cami ve medrese ahıra çevrilmiş, mezarlığın bir kısmına da kahvehane yapılmıştır.³⁴ Torul'dan göçmeyenler, Rusların emri altında yol, köprü, su kanalı veya başka angarya işlerde çalıştırılmışlardır. Ruslar, Türklere ait hayvan ve gayrimenkulleri tamamen kontrolleri altına almışlardır. İşgalde bir Rus Tümeni merkezi olan Torul Kazası'nın her tarafı yanmış bina enkazları ile dolmuştur.³⁵

Cumhuriyet dönemiyle birlikte yeniden kurulmaya başlanan kazada bir eşi Şiran'da yapılmış olan bir hükümet konağı ile bir belediye dairesi, bir yol bakımevi, bir dispanser ve bir hal inşa edilmiştir. Ayrıca kazaya içme suyu getirilmiştir. Bu dönemde bayındırlık işlerine yalnızca belediye tarafından 17.445 lira harcanmıştır.³⁶

5. Şiran Kazası

Şiran işgal altında kalmamış olduğundan burada doğrudan bir Ermeni hareketine rastlanmamıştır. Kelkit'in Ruslar tarafından işgali ile Şiran halkı da Sivas taraflarına doğru göç etmişlerdir. Rusların bölgeden ayrılışlarıyla geri dönen halk Şiran'ı harap bir halde bulmuş; açlıktan ölme tehlikesiyle karşı karşıya kalmışlardır.³⁷ Küçük ve harap bir köyden ibaret olan Şiran, Cumhuriyetin ilk on beş yılında eskiye ait hiçbir şey kalmamıştır. Kaza'ya 10.000 lira değerinde bir hükümet konağı, 1.500 liraya bir belediye ile bir park, 1 hal yeri, 1 mezbaha, bir genel tuvalet, üç çeşme yaptırılmış, yüzlerce ağaç dikilmiştir.³⁸

²⁸ Doğu Gazetesinde bu parkın 1937 yılında 8000 lira harcanarak bitirildiği yazılmıştır. *Doğu*, 29 Birinci Teşrin 1938, s. 8.

²⁹ Okay, 1938: 30-31.

³⁰ *Doğu*, 29 Birinci Teşrin 1938, s. 8.

³¹ San, 1993: 29-30.

³² Okay, 1938: 32 ve 34.

³³ San, 1993: 27 ve 30.

³⁴ Altınay, 2001: 27.

³⁵ Üçüncüoğlu, 1998: 116.

³⁶ Okay, 1938: s. 34.

³⁷ Tozlu, 1991: 108-109; Aktaş, 2008: 61.

³⁸ Okay, 1938: 35.

6. Eğitim ve Kültür Binalarının Yapımı

Cumhuriyetin ilk yıllarında Gümüşhane'de devlet tarafından okul binaları, ders araçları ve ta-
lim unsurları eğitime daha yararlı olacak bir şekilde düzenlenmiştir. Vilayette bulunan 52 il-
kokuldan 37 tanesi okul planına göre bu dönemde yeniden yaptırılmıştır. Bu binalardan bir
kısmı özel idare tarafından, önemli bir kısmı da köy kanununa göre köy bütçelerinden yapı-
lmışlardır. Eğitim okullarına devlet bütçesinden 8000 lira yardım edilmiştir. Ayrıca bu dö-
nemde yeniden 32 köy eğitim okulu inşa edilmeye başlanmıştır. Cumhuriyetin ilk yıllarında
Gümüşhane, kaza ve köylerinde inşa edilen okulların kapasiteleri, inşa tarihleri ve maliyetleri
aşağıdaki tablolarda gösterilmiştir:³⁹

Tablo 1. Vilayet Özel İdaresi tarafından yapılan İlkokullar

Okul Adı	Dersanesi	İnşa tarihi	Değeri
Gümüşhane Gazipaşa İlkokulu	8	1931	55000
Bayburt Büyük Cumhuriyet İlkokulu	12	1934	40000
Kelkit Cumhuriyet İlkokulu	5	1932	20000

Tablo 2. Köy Bütçelerinden yapılan İlkokullar

İl/ilçe	Köy/nahiye	Dershanesi	İnşa tarihi	Değeri
Gümüşhane	Mavrangil Köyü İlkokulu	3	1932	3000
Gümüşhane	Tekke Köyü İlkokulu	3	1932	3000
Gümüşhane	Kale Köyü İlkokulu	3	1938	4000
Gümüşhane	Haşara Köyü İlkokulu	3	1938	5000
Gümüşhane	Aykut Köyü İlkokulu	2	1934	2700
Bayburt	Pulur Köyü İlkokulu	3	1931	2500
Bayburt	Hart Nahiyesi İlkokulu	5	1931	4000
Bayburt	Kitre Köyü İlkokulu	3	1937	3500
Bayburt	Sünür Köyü İlkokulu	3	1933	3500
Bayburt	Çıphınız Köyü İlkokulu	3	1933	3500
Bayburt	Kısanta Köyü İlkokulu	3	1938	3700 ⁴⁰
Bayburt	Çakmaz Köyü İlkokulu	1	1938	1500
Bayburt	Niv Köyü İlkokulu	3	1926	1500
Bayburt	Cilara Köyü İlkokulu	3	1934	1000
Bayburt	Konursu Köyü İlkokulu	3	1931	2500
Bayburt	Loru Köyü İlkokulu	3	1931	2500
Kelkit	Köse Köyü İlkokulu	3	1930	3500
Kelkit	Sadak Köyü İlkokulu	3	1933	2500
Kelkit	İlaç Köyü İlkokulu	3	1933	2000
Kelkit	Tılısbık Köyü İlkokulu	3	1933	2000
Kelkit	Bandula Köyü İlkokulu	1	1930	800
Kelkit	Posus Köyü İlkokulu	3	1933	3200
Şiran	Korzaf Köyü İlkokulu	1	1936	2000
Şiran	Seydibaba Köyü İlkokulu	1	1931	1500
Şiran	Kozaağaç Köyü İlkokulu	1	1931	1500
Şiran	Sarıca Köyü İlkokulu	1	1931	1500
Şiran	Kırıntı Köyü İlkokulu	1	1933	1500
Şiran	Çalgan Köyü İlkokulu	1	1934	1500

³⁹ Okay, 1938: 56-57.

⁴⁰ Doğu Gazetesi'nde bu okulun 1936 yılında 3500 liraya yapıldığı ifade edilmiştir. *Doğu*, 29 Birinci Teşrin 1938, s. 4.

Şiran	Söfker Köyü İlkokulu	1	1933	1000
Şiran	Gersut Köyü İlkokulu	1	1933	1500
Şiran	Çirmiş Köyü İlkokulu	1	1933	1000
Torul	Zermut Köyü İlkokulu	3	1936	3000
Torul	Zigana Köyü İlkokulu	3	1930	2000
Torul	Ulu Köyü İlkokulu	3	1934	1700

Bu ilkokullardan başka Bayburt'ta halkın yardımıyla 30.000 liralık bir ortaokul binasının yapımına başlanmıştır.⁴¹ Ayrıca bölgede bulunan Halkevlerinin faaliyetini daha verimli bir duruma getirmek üzere Gümüşhane ve Bayburt'ta modern birer Halkevi binası yapımına başlanmıştır. Bu binalarda bütün şubelere özel odalardan başka 1.200'er kişilik gösteri ve sinema salonu, birer gazino ve birer kütüphanesi vardır.⁴²

Sonuç

Birinci Dünya Savaşı'ndan sonra harabe bir şehir görünümünde bulunan Gümüşhane, bu savaş sırasında uğramış olduğu felaketlerin enkazını gidermek için Milli Mücadele ve Cumhuriyetin ilk yıllarında yoğun bir mesaiyle çalışılan yerleşim birimlerimizden biri olmuştur. Rus ve Ermeniler tarafından işgali yüzünden baştanbaşa yıkılmış ve yakılmış olan Gümüşhane ve kazaları, Cumhuriyet döneminde birer şantiye haline gelmişlerdir. Bir yandan yakılan ve yıkılan binalar yeniden kullanılmaya uygun bir duruma getirilirken, diğer yandan yeni işletmeler, hükümet daireleri, eğitim ve kültür kurumları şehirde yükselmeye başlamıştır. Özellikle 1935 yılında Gümüşhane Vilayeti'nin de içinde yer aldığı Doğu Karadeniz ve Doğu Anadolu'nun bir kısmında kurulan III. Umumi Müfettişlik ile birlikte bölgede yapılan bayındırlık çalışmaları planlı bir duruma getirilmiştir.

Gümüşhane Vilayeti'nde Cumhuriyet Dönemi boyunca meydana getirilen ve birçoğu günümüzde bile kullanımda olan bina, yol, cadde, köprü, çeşme, park, otel ve okul gibi eserler, o dönemin "harabe bir şehri mamur bir şehre dönüştürme" başarısının tanıklığını yapmaktadırlar. Bu dönemdeki bayındırlık faaliyetleri, Gümüşhane halkı tarafından da ilgiyle karşılanmıştır. Şehir halkı, inşa faaliyetlerine hem beden gücüyle hem de maddi destekle katkıda bulunmuştur.

Cumhuriyetin ilk yıllarında hummalı bir çalışmanın yürütüldüğü Gümüşhane Vilayeti'nde daha sonraki dönemlerde bayındırlık faaliyetleri ivme kaybetmeye başlamıştır. Bayburt'un 1989 yılında vilayet merkezi olmasına rağmen, Gümüşhane Vilayeti'nin Bayburt'un da dahil olduğu sınırlarında 1950 yılından sonra çok önemli bayındırlık faaliyetleri gerçekleşmemiştir. Cumhuriyet döneminde Gümüşhane Vilayeti sadece bayındırlık değil her açıdan değerlendirilmeye muhtaç bir durumdadır. Bu çalışmamızın Cumhuriyet döneminde Gümüşhane Vilayeti hakkında yapılacak çalışmalar için bir esin kaynağı olmasını temenni ediyoruz.

⁴¹ *Doğu*, 3 Ağustos 1938 s. 2.

⁴² *Okay*, 1938: 50.

KAYNAKÇA**Arşiv Belgeleri**

T.C. Cumhurbaşkanlığı Devlet Arşivleri Başkanlık Cumhuriyet Arşivi

T.C. Cumhurbaşkanlığı Devlet Arşivleri Başkanlık Osmanlı Arşivi, DH.İ.UM.EK. (Dahiliye İdare-i Umumiye Ekleri)

Diğer Kaynaklar

Akbulut, Uğur, (2016), "1828-1829 Osmanlı-Rus Savaşında Gümüşhane ve Çevresi", *Gümüşhane Tarihi (İl Oluşunun 85. Yılında Gümüşhane Tarihi ve Ekonomisi Sempozyumu 25-26 Mayıs 2010)*, Gümüşhane: Gümüşhane Üniversitesi Yayınları, 37-46.

Aktaş, Serap, (2008), *Gümüşhane ve Çevresinde Ermeni Faaliyetleri (1895-1918)*, Yayınlanmamış Yüksek Lisans Tezi, Trabzon: Karadeniz Teknik Üniversitesi Sosyal Bilimler Enstitüsü.

Altınay, Ahmed Refik, (2001), *Kafkas Yollarında: Hatıralar ve Tahassüsler*, İstanbul: Milli Eğitim Basımevi.

Aşkın, Cevdet, (2016), "Birinci Dünya Savaşı Boyunca Gümüşhane ve Çevresinde Rus İşgali'nin Sosyal Yansıması", *Mavi Atlas*, 6/2016, 109-126.

Aydoğan, Erdal, (2004), "Üçüncü Umumi Müfettişliği'nin Kurulması ve III. Umumî Müfettiş Tahsin Uzer'in Bazı Önemli Faaliyetleri", *Atatürk Yolu Dergisi*, Ankara Üniversitesi Türk İnkılâp Tarihi Enstitüsü, S. 33-34, Mayıs-Kasım 2004, 1-14.

Çelik, Recep, (2015), "Gümüşhane Sancağı: Askeri, İktisadi ve İdari Durum Üzerine Bazı Tespitler (1914-1918)", *History Studies*, 7/3, 23-37.

Doğu, 3 Ağustos 1938.

Doğu, 29 Birinci Teşrin 1938.

Göktaş, Serdar, (2020), *Cumhuriyet Döneminde Bayburt (1923-1950)*, Bayburt: Bayburt Üniversitesi Bayburt Kültürü ve Tarihi Araştırma Merkezi Yayınları.

Karabekir, Kazım, (1960), *İstiklal Harbimiz*, İstanbul: Türkiye Yayınevi.

"Karstan Gümüşhaneye", *Akşam*, 4 Ekim 1929.

Kuran, Ercüment, (1991), "Cumhuriyet Devrinde Gümüşhane'nin Sosyal, Ekonomik ve Kültürel Gelişmesi", *Geçmişte ve Günümüzde Gümüşhane Sempozyumu (13-17 Haziran 1990)*, Ankara, 23-27.

Okay, Vehbi, (1938), *Cumhuriyetin 15. Yılında Gümüşhane*, İstanbul: Ulus Basımevi.

San, Sabri Özcan (1993), *Rusların Gümüşhane İlini İşgali*, İstanbul: Milli Eğitim Bakanlığı Yayınları.

Saydam, Abdullah, (1991), "Milli Mücadele'de Gümüşhane", *Geçmişte ve Günümüzde Gümüşhane Sempozyumu (13-17 Haziran 1990)*, Ankara, 93-100.

Saylan, Kemal, (2017), "I. Dünya Savaşı Sırasında Yukarı Harşit Vadisi'nde Rusların Yaptığı Tahribat", *Harşit Vadisi (Tarih-Coğrafya-Kültür)*, Giresun: Dokap Bölge İdaresi Başkanlığı, 159-167.

Tağudar, İ. Namık, (1936), *Gümüşhane Vilayeti*, Gümüşhane: Vilayet Basımevi.

Tozlu, Selahattin, (1991), "Gümüşhane ve Çevresinde Ermeni Hareketleri", *Geçmişte ve Günümüzde Gümüşhane Sempozyumu (13-17 Haziran 1990)*, Ankara, 101-112.

Tuncel, Metin, “Gümüşhane”, *İslam Ansiklopedisi*, 14, İstanbul: Türk Diyanet Vakfı Yayınları, 1996, 273-276.

_____, (1991), “Yer Değiştiren Şehirler ve Gümüşhane Örneği”, *Geçmişte ve Günümüzde Gümüşhane Sempozyumu (13-17 Haziran 1990)*, Ankara, 29-33.

Türk Kızılayı Arşivi, 150/2, 24 Ağustos 1335.

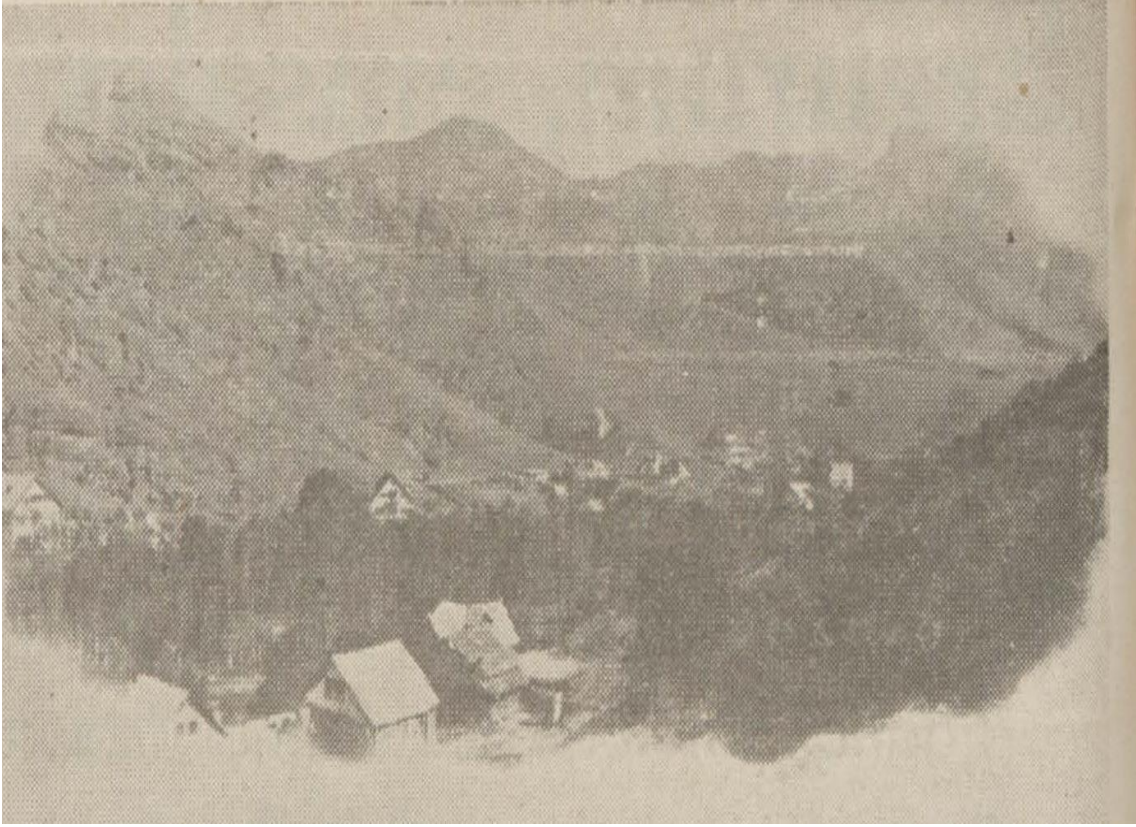
Türkiye Cumhuriyeti Devlet Salnamesi (1927-1928), Matbuat Müdüriyet-i Umumiyesi.

Üçüncü, Uğur, (2017), “Milli Mücadele Yıllarında Gümüşhane’de İktisadi Hayat (1919-1924)”, *Anadolu İktisat ve İşletme Dergisi*, 1/1, 66-83.

Üçüncüoğlu, Adnan Güngör, (1998), *Torul-Kürtün Tarihi*, Trabzon: Torul Belediyesi Yayınları.

Vilayetlerimizin Tarihi, (1968), İstanbul: Tifdruk Matbaacılık.

Zaman, Mehmet - Doğanay, Serkan, (2000), “Şehir Coğrafyası Açısından Bir İnceleme: Gümüşhane”, *Doğu Coğrafya Dergisi*, 6/3, 245-285.

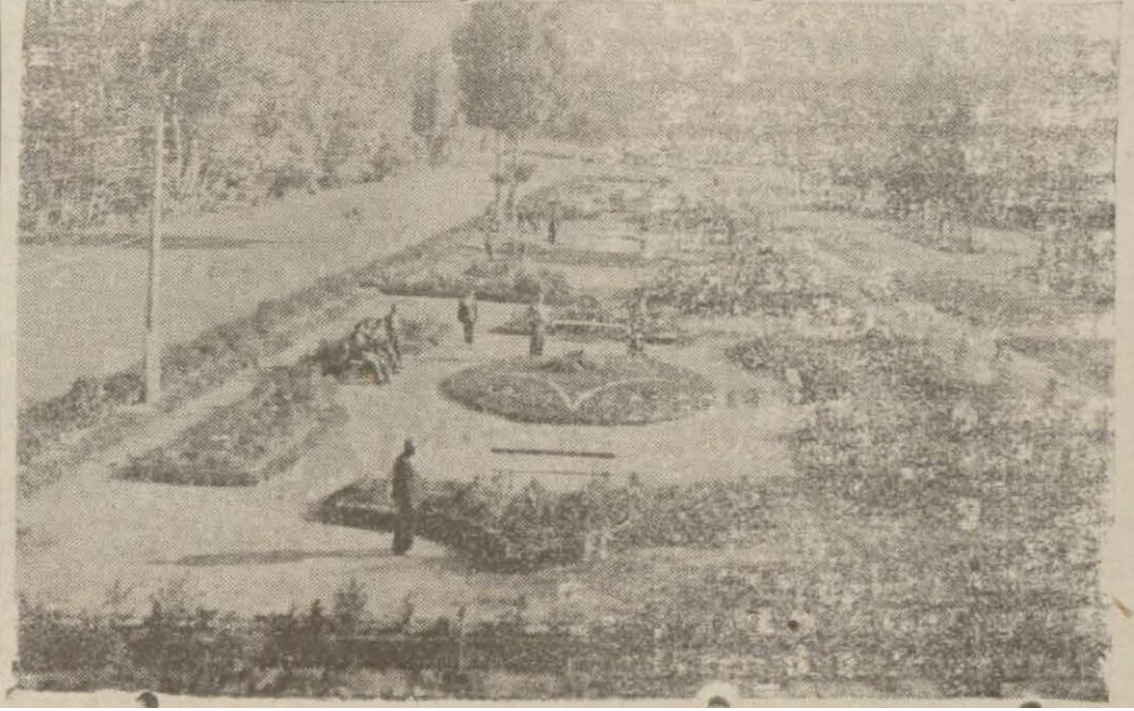
Ekler**Ek 1. Cumhuriyet Döneminde Gümüşhane'nin Genel Görünümü**

Kaynak: *Doğu*, 29 Birinciteşrin 1938, s. 8.

Ek 2. Bayburt Nusretli Bahçesi

Kaynak: *Doğu*, 10 Ağustos 1938 s. 1.

Ek 3. Bayburt Nusretli Bahçesi



Kaynak: *Doğu*, 29 Birinci Teşrin 1938, s. 8.

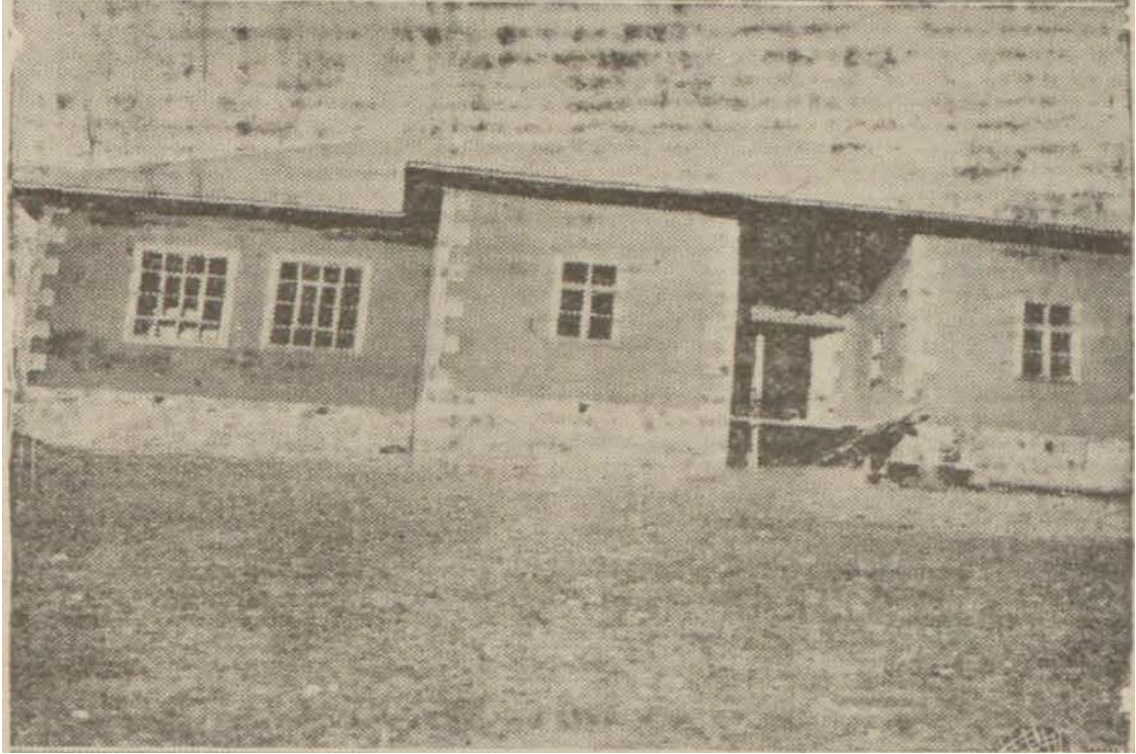
Ek 4. Bayburt Halkevi İnşaatı



Kaynak: *Doğu*, 27 Ağustos 1938, s. 1.

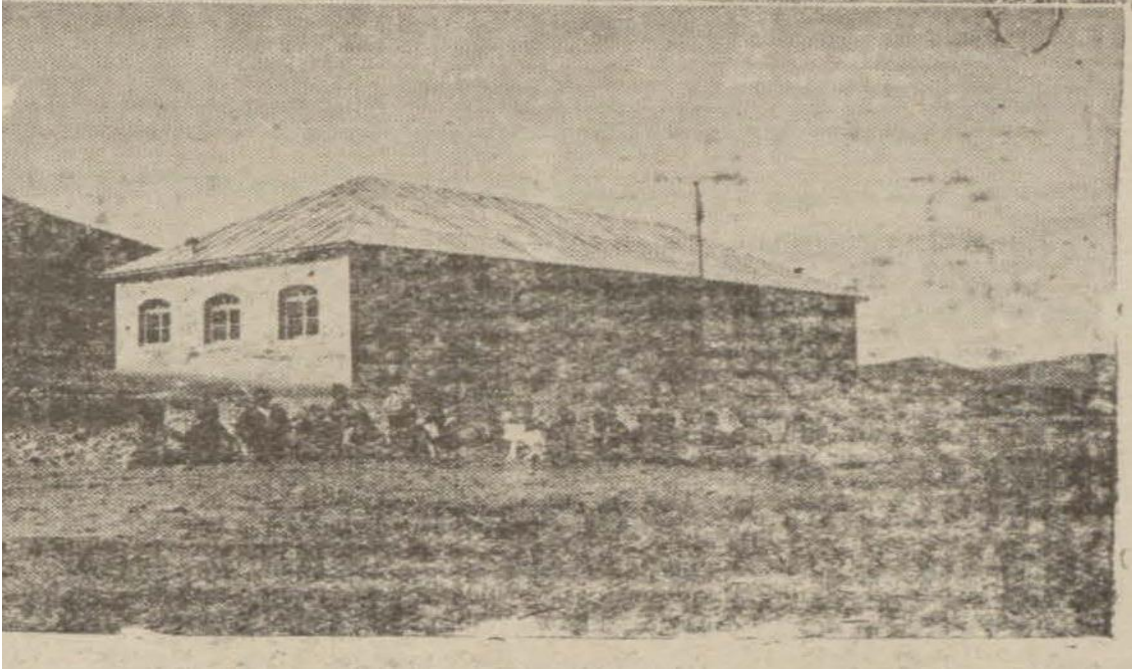
Ek 5. Şiran Hükümet Konağı

Kaynak: Okay, 1938: 34.

Ek 6. Bayburt'ta Yerköy (Kısanta) İlkokulu

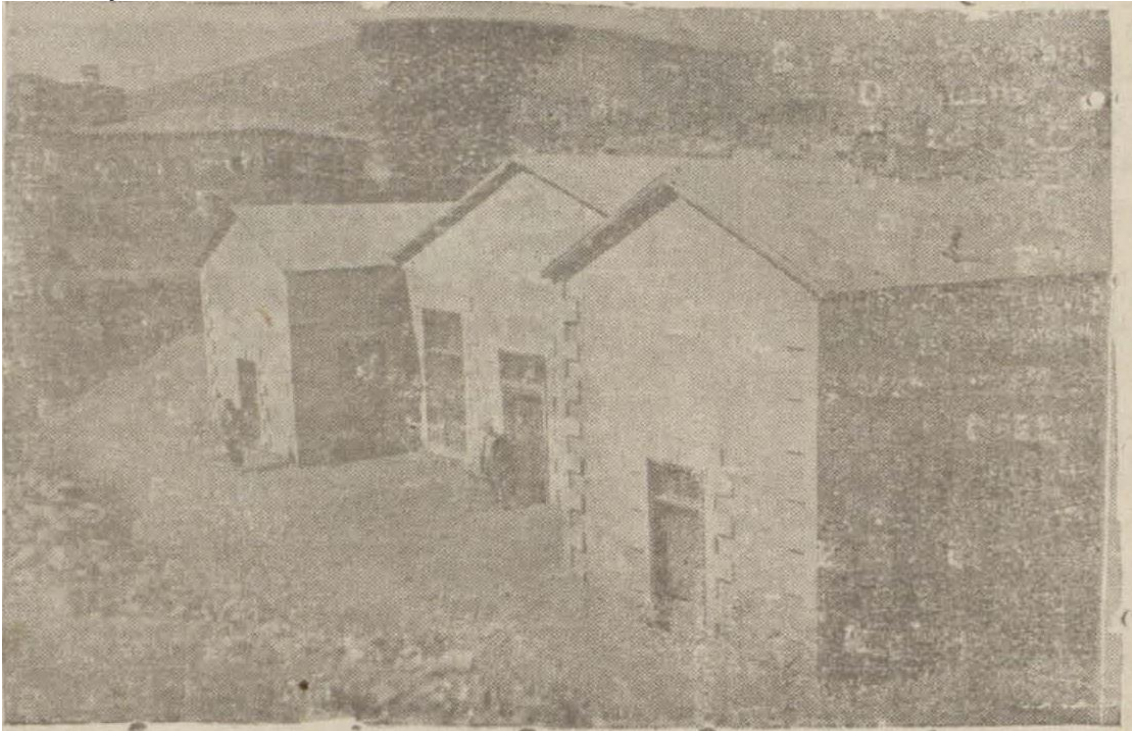
Kaynak: Doğu, 29 Birinci Teşrin 1938, s. 4.

Ek 7. Bayburt Sünür Köyü İlkokulu



Kaynak: *Doğu*, 29 Birinci Teşrin 1938, s. 4.

Ek 8. Bayburt Mezbahası



Kaynak: *Doğu*, 29 Birinci Teşrin 1938, s. 8.