



Peyzaj Tasarım ve Uygulamalarının İslamiyet'teki Yeri ve Önemi

Landscape Design and Applications Place and Importance in Islam


Doç. Dr. Alper SAĞLIK

Çanakkale Onsekiz Mart Üniversitesi Mimarlık ve Tasarım Fakültesi, Peyzaj Mimarlığı Bölümü
Çanakkale Onsekiz Mart University, Faculty of Architecture, Department of Landscape Architecture Çanakkale, Turkey.
alpersaglik@gmail.com  0000-0003-1156-1201

Busenur YAMAN

Y. Lisans Öğrencisi, Çanakkale Onsekiz Mart Üniversitesi, Fen Bil. Ens., Peyzaj Mimarlığı ABD.
Graduate Student, Çanakkale Onsekiz Mart University, School of Graduate Studies, Department of Landscape Architecture.
busenuryaman11@gmail.com  0000-0002-4571-4918

Fatma ÖZTEKİN

Y. Lisans Öğrencisi, Çanakkale Onsekiz Mart Üniversitesi, Fen Bil. Ens., Peyzaj Mimarlığı ABD.
Graduate Student, Çanakkale Onsekiz Mart University, School of Graduate Studies, Department of Landscape Architecture.
icm.fatma@hotmail.com  0000-0002-6583-2022

Makale Bilgisi / Article Information

Makale Türü / Article Type Derleme / Composition

Geliş Tarihi / Received	Kabul Tarihi / Accepted	Yayın Tarihi / Published
20 Ağustos / August 2020	12 Ocak / January 2021	17 Mart / March 2021

Atıf Bilgisi / Cite as:

Sağlık, Alper -Yaman, Busenur - Öztekin, Fatma. " Peyzaj Tasarım ve Uygulamalarının İslamiyet'teki Yeri ve Önemi ",
Eskişehir Osmangazi Üniversitesi İlahiyat Fakültesi Dergisi 8/1 (Mart 2021), 507-550. <http://doi.org/1051702/esoguifd.783249>

İntihal / Plagiarism: Bu makale, en az iki hakem tarafından incelenmiş ve intihal içermediği teyit edilmiştir. / This article has been reviewed by least two referees and scanned via a plagiarism software.

Copyright © Published by Eskişehir Osmangazi Üniversitesi, İlahiyat Fakültesi /Eskişehir Osmangazi University, Faculty of Theology Bütün hakları saklıdır. / All right reserved. <https://dergipark.org.tr/tr/pub/esoguifd>

CC BY-NC 4.0 This paper is licensed under a Creative Commons Attribution-NonCommercial License

Etik Beyanı / Ethical Statement: Bu çalışmanın hazırlanma sürecinde bilimsel ve etik ilkelere uyulduğu ve yararlanılan tüm çalışmaların kaynakçada belirtildiği yazar tarafından beyan olunur / It is declared by the author that scientific and ethical principles have been followed while carrying out and writing this study and that all the sources used have been properly cited.

Peyzaj Tasarım ve Uygulamalarının İslamiyet'teki Yeri ve Önemi

Öz ► Bu çalışmada İslam medeniyetleri bahçelerinin genel özelliklerine, farklı kültür bahçeleriyle olan genel benzerlik ve farklılıklarına ve İslam medeniyetlerinde öne çıkan bahçelere yer verilmiştir. İspanya'da yer alan: Alcazar, Elhamra, Ulu Cami, Medinetü'z-Zehra, İran'da yer alan: Çihil Sütun, Bağ-ı Fin, Bağ-ı Taht, Şah Gölü Bahçesi, Hindistan'da yer alan: Ram Bağ, Nişat Bağ, Tac Mahal, Şalemar Bağ, Türkiye'de yer alan Osmanlı ve Selçuklu eserleri: İstanbul sarayları (Topkapı, Yıldız, Üsküdar) ve Alanya Hasbahçe bunlardan bazılarıdır. Din felsefesiyle birlikte ilkim ve coğrafi özellikler, kültürler arası etkileşim İslam medeniyetleri bahçelerinin oluşturulmasında ki en etkin özelliklerdir. İslam çok geniş bir coğrafyada çok farklı kültürlerle etkileşim halinde olduğu için onlardan etkilenmiş fakat yüzyıllarca karakteristik özelliklerini korumuştur. Bahçenin, cennetin dünyadaki yansıması olarak görülmesi, asırlarca güzele ulaşmaya çalışan insanların çevreyi, doğayı şekillendirip oluşturduğu güzelliği, estetiği bu alanda toplayabilme isteğini oluşturmuştur. İslami anlayışla bahçecilik yeni manevi değerler kazanmıştır. Böylece ihtişamlı, büyük, cennet tasvirine yakın şaheserler meydana çıkarılmıştır.

Anahtar Kelimeler: İslamiyet, peyzaj tasarımı, İslam bahçeleri, İslam'da peyzaj, cennet bahçeleri

Landscape Design And Applications Place and Importance in Islam

Abstract ► This study includes the general characteristics of the Gardens of Islamic Civilizations, their general similarities and differences with the gardens of different cultures, and the prominent gardens in Islamic Civilizations. Some of the gardens in Spain are Alcazar, Alhambra, The Grand Mosque, Medina Azahara. Those in Iran include Chehel Sotoun, Fin Garden, The Garden of the Throne, Shah Lake Garden. Some of the gardens in India include Ram Garden, Nishat Garden, Taj Mahal, Shalimar Garden, while some examples in Turkey are Ottoman and Seljuk monuments such as the Istanbul palaces (Topkapı, Yıldız, Uskudar) and Alanya Hasbahçe. In addition to the philosophy of religion, climate and geographical features, intercultural interaction are the most effective characteristics involved in the development of the gardens of Islamic civilizations. As Islam has been in interaction with a wide range of cultures in a vast geography, the gardens were influenced by them, but have nonetheless preserved their characteristic qualities for centuries. Humankind has been trying to reach and achieve beauty for centuries. Thus, the fact that gardens are considered reflections of heaven on earth has led to a human desire to be able to combine beauty and aesthetics in this area. The Islamic understanding introduced new spiritual values to horticulture. Thus, leading to the development of magnificent, grand masterpieces close to the depiction of heaven.

Keywords: Islam, landscape design, Islamic gardens, landscape in Islam, gardens of paradise

1. Giriş

1.1 Bahçe Tanımı ve Bahçelerde Peyzaj Tasarımı

Bahçe kelimesinin kökü Farsça “bağçe” olup “küçük bağ” anlamına gelmektedir. Bahçe kelimesinin yerine Arapça'da firdevs, hadika, ravza, cennet ve yine Farsça olan bostan kelimeleri de kullanılmaktadır.¹ Pamay peyzajı, peyzajcının toplum ve insanlar için daha iyi düzenlenmesi gereken bir mekân olarak görmektedir.² Bahçeler insanların hayatlarını idame ettirebilmeleri için mahsul yetiştirdikleri ve sonraki senenin besin talebini karşılayabilmek amacıyla ürettikleri ve

¹ Gönül Arslanoğlu Evyapan, “Eski Türk Bahçeleri ve Özellikle İstanbul Bahçeleri”. *TDV İslam Ansiklopedisi*. (İstanbul: TDV Yayınları, 1991), 4/478-479.

² Besalet Pamay, “Park-Bahçe ve Peyzaj Mimarisi”, *İstanbul Üniversitesi Orman Fakültesi Yayınları* (1975), 33.

yeryüzünde insanın konumunu açıklayan mekânlardı. Tabiat ile bir arada olma, bulunduğu araziyi yabancı bitkilerden temizleyerek tarıma açma, bu nebatları sulama, çiçeklenip meyve vermesini bekleme ve bunların bakımlarına alaka gösterme insanın fitratında olan bir durumdur. İnsanın tamamen içgüdüleriyle hareket ederek oluşturduğu bu mahaller, insanoğlunun besin ihtiyacını karşılamanın yanında sonraki yıllar sultanların, şahların, kralların yüceliğini yansıtan mekânlar haline gelmiştir.³

1.2 İslam Medeniyetleri ve Bahçe Kavramı

İslamiyet, tek tanrı inancına sahip İbrahimi dinlerden birisidir. İslamiyet 7. yüzyılda Peygamber Hz. Muhammed vasıtasıyla ortaya çıkmış ve yayılmaya başlamıştır. İslamiyet'e inanan kişiler Allah'a iman etmiş anlamına gelen "Müslüman" olarak adlandırılırlar. İslam'ın mukaddes kitabı Kuran-ı Kerim'dir. Hz. Muhammed'e Kuran'daki ayet ve sureler Hz. Cebrail adındaki melek vasıtasıyla vahyedilir. İslam dininde Allah tektir ve onun eşi ve benzeri olmadığına inanılır. İslamiyet en yaygın İbrahim'i dinlerdendir.⁴

Hz. Muhammed ile doğan ve hızla dünyaya yayılan İslamiyet birçok medeniyetle tanışmıştır. Hz. Muhammed' ten sonra Dört Halife ve Emeviler ile yayılmaya devam etmiştir. Devam eden yıllar boyunca Arabistan, İran, Suriye, Mısır, Kudüs, İspanya, Kuzey Afrika, Mezopotamya ve Anadolu topraklarına nüfus etmeye başlamıştır (Şekil 1). Bununla birlikte bahçe anlayışı ve peyzaj sanatı da değişim ve gelişim göstermiştir. Birçok kültürle harmanlanan peyzaj sanatı da etkileşim halindeydi. İslami anlayışla bahçecilik yeni manevi değerler kazanmıştır.⁵

³ Dede Fairchild Ruggles, *İslami Bahçeler ve Peyzajlar* (İstanbul: Koç Üniversitesi Yayınları, 2017), IX; Burcu Kaşif. "Osmanlı Saraylarında Dış Mekan Tasarımı Üzerine Bir Değerlendirme: Dolmabahçe ve Yıldız Örnekleri" (İstanbul: İstanbul Kültür Üniversitesi, Fen Bilimleri Enstitüsü, Yüksek Lisans Tezi, 2010),1.

⁴ Wikipedi (wiki), "İslam" (Erişim 18 Nisan 2020).

⁵ Wikipedi (wiki), "İslam'ın Yayılışı" (Erişim 18 Nisan 2020).

Bahçesi, Hindistan' da yer alan Babürlü eserleri: Ram Bağ, Nişat Bağ, Tac Mahal, Şalemar Bağ, Türkiye' de yer alan Osmanlı ve Selçuklu eserleri: İstanbul sarayları (Topkapı, Yıldız, Üsküdar) ve Alanya Hasbahçe oluşturmaktadır. Ana materyale ek olarak farklı kaynaklardan elde edilmiş fotoğraflar, planlar araştırmada yer almıştır.

Araştırma kapsamında yerli ve yabancı kaynaklı literatür çalışması yapılmıştır. Yapılan araştırmada peyzaj tasarımı ve uygulamalarının İslamiyet'teki yeri ve önemi mevcut kaynaklardan yararlanılarak değerlendirilmiş, bu bahçelerin tasarım özellikleri saptanmıştır. Bu mekânların özellikleri daha iyi incelenip irdelenmek amacıyla farklı İslam bahçeleri araştırma kapsamında incelenmiş ve bu bilgilerden faydalanılmıştır. İslam bahçelerinin plan özellikleri, tasarım ilkeleri, içerisinde yer alan bitki ve tasarımsal öğeler açısından ele alınmıştır. Açık mekânın kurgulanma yaklaşımları açıklanmaya çalışılmıştır. İslam bahçeleri arasında ki benzerlik ve farklılıklar ortaya konmuştur.

Araştırmanın amacı İslam Medeniyetleri'nde peyzaj tasarımı ve bahçe kavramına yaklaşımlarını, bahçelerinin genel özelliklerini, farklı kültür ve coğrafyalardaki örneklerini, farklı medeniyet bahçeleri ile olan benzerlik ve farklılıklarını irdeleyerek ortaya koymaktır.

Bu çalışmada İslamiyet'in yayıldığı topraklarda peyzaj tasarımı ve uygulamalarının İslamiyet'teki yeri ve önemi, bahçecilik anlayışına İslamiyet'in nasıl yansıtıldığı ve İslamiyet'in bahçecilik anlayışını nasıl etkilediği belirtilmiştir.

3. Bulgular ve Tartışma

3.1 İslam Medeniyetleri'nde Bahçe Yaklaşımı

Kur'an Allah'a kulluk eden mümin insanları cennetle müjdelemekte, insanlara eşsiz ve sonsuz nimetler vereceğini belirtmektedir. Cenneti hak eden insanları orada büyük ve her çeşit meyve veren ağaçlar, suyu bitip tükenmeyen tatlı ve soğuk nehirler, hoş kokulu rengârenk çiçekler, köşk ve saraylar, ona hizmet etmekle yükümlü huriler beklemektedir. "...Orada tadı ve kokusu bozulmayan bir sudan ırmaklar var; tadı değişmeyen bir süttan ırmaklar var; içenlere lezzet veren şaraptan, (sarhoşluk vermeyen tatlı içkiden) ırmaklar var; saf süzme baldan ırmaklar var..."⁹ "Cennet binalarının bir tuğlası altın, bir tuğlası gümüş, harcı misk, çakılı inci ve yakut ve toprağı da safrandır."¹⁰ "Cennetin içinde inciden bir saray vardır. O sarayın içinde kırmızı yakuttan yetmiş konak vardır. Her konağın içinde yeşil zebcedden (zümrüt cinsinden parlak, yeşil, kıymetli bir taş) yetmiş ev vardır."¹¹ "(Onlar), dikensiz sedir ağaçları ve meyveleri küme küme dizili muz ağaçları altında, yayılmış sürekli bir gölgede, çağlayan bir subaşında, tükenmeyen ve yasaklanmayan çok çeşitli meyveler içinde ve yüksek döşekler üzerindedirler."¹² Cenneti bu şekilde tasvir eden Kur'an-ı ve hadisleri kılavuz edinen Müslümanlar bunu yeryüzüne yansıtmak istemiştir. Ancak bunların

⁹ Diyanet İşleri Başkanlığı Meali (Erişim 5 Mayıs 2020), Muhammed 47/15, Vakıa 56/28.

¹⁰ Ramuz el-Ehadis-1 (Erişim 20 Mayıs 2020), 200/6.

¹¹ Tezkiret'l Kurtubi (Erişim 20 Mayıs 2020), 323/554.

¹² Diyanet İşleri Başkanlığı Meali (Erişim 5 Mayıs 2020), Vakıa 56/34.

yeryüzünde uygulanmasının mümkün olmaması İslam bahçelerindeki ihtişamı ve “cennet”e ulaşma çabasını engelleyememiştir. Bahçelerde kullandıkları su kanalları, havuz, farklı türlerdeki onlarca çiçek, ağaç ve meyve ağacıyla yeryüzündeki cenneti oluşturmaya çalışmışlardır.¹³

3.2 İslam Medeniyetleri Bahçelerinin Özellikleri

Müslümanlar bahçelerini oluştururken bölgenin doğasını ve çevre şartlarını görmezden gelmemişlerdir. Doğanın kendi ihtişamı ve güzelliği Allah tarafından sağlandığından doğal unsurları yücelterek vurgulayıp bahçelerine dahil etmişlerdir. İslam dünya çapında yayılım göstermiştir ancak İslam coğrafyasının genelinde arazi ve hava şartları şiddetli ve serttir. Kurak ve sıcak iklim hakimdir. Bundan dolayı cenneti simgelemek isteyen Müslümanlar bahçelerinde su ve gölgeyi vurgulamışlardır.

Bahçelerin diğer bir temel unsuru, simetri ve güçlü bir geometrik düzen ile sergilenen sembolizmdir. Bahçeler genellikle dikdörtgen olarak inşa edilir ve genellikle duvarları ayrıntılı bir ağ geçidi ile çevrilidir. Ana kapı insanı dış dünyadan ruhsal ve fiziksel zevk dünyasına geçişi vurgular. Ayrıca girişte su unsurlarının yoğun olarak kullanıldığı bahçenin ana eksenini de vurgulanmaktadır. Suyu hareketli bir unsur olarak kullanıp günlük hayatın seslerini maskeleyen başarımlardır. Kullandıkları bitkilerle renk ve koku cümbüşü sağlamışlardır. Bazı bahçelerde bahçenin merkezden görebilmeyi sağlamak için bir merkez pavyonu konumlandırılmıştır. Yüksek ve kapalı duvarların kullanılması, gölgelerin vurgulanması ve soğutma amacıyla suyun kullanılması bahçenin dışarıya nispeten daha serin olmasını sağlamıştır. İnsana düşünme, rahatlama ve tefekkür için serin ve sakin bir mekân sunduğunu görebiliriz.¹⁴

Sıcak ve kurak iklim Müslümanların suyu fiskiyeler, kanallar, su aynaları ve selsebiller şeklinde birçok farklı halde kullanmalarına sebep olmuştur. Su yüzeyinin yansıtıcı olması görsel şölen oluşmasını ve gökyüzünün, ağaçların aksini seyretmelerini, el ve ayaklarını sokarak suyla temas etmelerini, fiskiyeler sayesinde hisli ritimler dinlemelerini sağlamıştır. Müslümanların suyu bu denli şairane kullanmaları İslam peyzajının sonraki peyzaj ekollerine bir mirası olarak görülmüştür.¹⁵ Chenyu (2020)' ya göre suya altın olarak bakmışlardır. Suyun İslam ülkelerinde öncelikle sembolik bir anlamı vardır. Din olguları bahçelerini etkilemiştir. İslam birçok farklı kültüre ve bölgeye dağılsa da hepsinin bahçelerinde ideal cenneti oluşturmak üzerine tasarlanmıştır. Çöl insanları için Kur'an'da kendilerine müjdelenen su, şarap, bal ve süt nehirleri tam olarak onların özlem içinde imrendikleri şeylerdir. Bu nedenle su İslami bahçelerde zengin sembolik anlamlar taşır. Su aynı zamanda bahçelerde pratik fonksiyona da sahiptir. Sıcak ve kurak bir coğrafyada en değerli element haline gelmiştir. Bazı kaynakları içme suyu, bazıları ağaç ve çiçeklerin sulanması, temizlik amacıyla kullanılmıştır. Ayrıca su bahçelerde mikro iklimi iyileştirmeyi de sağlar. Kullanıldığı alanı soğutur ve o alana nem sağlar. Buharlaşırken ısı emme özelliği sayesinde dış sıcaklığı düşürür. Peyzaj

¹³ Seven - Akten, “İslam Bahçelerinde Ayet ve Hadislerden Esintiler”, 371-389.

¹⁴ M. E. Bennett “Islamic Gardens”. Daily Press (27 August 1989) D4

¹⁵ Günel Akdoğan, *Bahçe ve Peyzaj Sanatı Tarihi* (Ankara: Ankara Üniversitesi Ziraat Fakültesi Yayınları, 1974), 173.

fonksiyonlarını ele alırsak havuz, kanal, çeşme gibi çeşitli su manzaralarının oluşmasını sağlar. Bunlar yalnızca manzara oluşturmakla kalmaz gerekli statik ve dinamik özellikleriyle zengin bir akustik oluşturur. Havuz kenarlarında su kütesine renk katmak için renkli ve farklı şekillerden oluşan mozaik taş kaplamaları kullanılmıştır. İlaveten lotus çiçeği İslam'da ki en kutsal çiçeklerden biridir. Ve havuzlarda su tavaşının biçimi çoğunlukla yuvarlak veya lotus şeklindedir. Kanalların ve havuzları genellikle lotus (nilüfer) desenleri ile oyulmuştur.¹⁶

İslam bahçeleri dünyadaki tüm örneklerinde düzenli bir düzene, simetriye, sıkı bir oryantasyona ve geometriye sahiptir. Rastgele unsurlardan yoksundur. Bahçelerin ana amacı barış ve uyum ortamı sağlamaktır. Ana planında merkezi sudur.¹⁷

Cennetteki dört ırmağı simgeleyen ve birbirini kesen iki su kanalının, bahçe alanını dört parçaya ayırdığı şema olan "Cihar Bağ veya Cahr-ı bağ", yüzyıllar boyunca birçok bahçenin ana plan şemasını oluşturmuştur.¹⁸ Bahçelerde sakince akan ve lirik bir hava katan çeşmeler ve su jetleri mekâna özel ve samimi bir hava katmıştır. Egzotik ağaçlar ve hoş kokulu çiçekler, bahçelerde dolaşan tavus kuşları ve altın yaldızlı kuş kafesleri eklemiştir. Simetrik bir düzen uygulamışlardır ve bu uyguladıkları düzen çiçek tarhları bahçe çardakları gibi farklı elemanlardan da takip edilebilmektedir. Saray halkının vakit geçirdiği ve eğlendikleri bahçelerin farklı bölümleri farklı amaçlara hizmet edebilmektedir. Örneğin; insanların kurtuluş için ibadet ettiği, mescitlerin yer aldığı bir bölümler vardır. Kutlamaların, sohbetlerin, resmî kabullerin, vaazların, mahkeme oturumlarının, şiir dinletilerinin ya da güreş müsabakalarının yer aldığı bölümler de yer almaktadır. Ayrıca içinde türbelerinde bulunduğu dolayısıyla ziyarete yani kamuya açık bir bölümde bulunmaktadır.¹⁹

İslam peyzajının en önemli ve karakteristik özelliklerinden birisi de yükseltilmiş ve kaldırımlı yollarının olmasıdır. Bu özelliği zemini sulamaya ve genellikle de su altında bırakmaya sebep olmuştur. Bu usul bir sulama tekniğinden doğmuştur ve bütün doğu dış mekânlarında kullanılmış peyzaj düzenlemelerine yön vermiştir. Set ya da bent şeklindeki yolları sebebiyle bahçe planlarının geleneksel düzenini koruyup devam ettirebilmişlerdir.²⁰

Müslümanlar bahçelerinde birçok farklı türde ağaçlara da yer vermiş, çınar en çok tercih ettikleri gölge ağacı olmuştur. Kullandıkları servi ve kavaklarla çınar ağaçları arasında düşey kontrast oluşturmuşlardır. Gölgelerinden yararlandıkları söğüt, karaağaç, meşe, dişbudak gibi ağaç türleri de bulunmaktadır. Sıcak iklimin bunaltıcı hissini çam ağaçlarının verdiği serinlik hissiyle kırmaya çalışmışlardır. Badem, kayısı, şeftali, erik, elma, kiraz, ayva, incir, dut, nar, armut gibi

¹⁶ Fang Chenyu, "Analysis on the Water-making Art of Islamic Garden". *Journal of Landscape Research* 12/1 (2020), 85-87.

¹⁷ A.A. Nazmieva, "Doğu XIV-XVII yüzyılların İslam Bahçeleri". (2005), 2171-2185.

¹⁸ Burcu Kaşif, *Osmanlı Saraylarında Dış Mekan Tasarımı Üzerine Bir Değerlendirme: Dolmabahçe ve Yıldız Örnekleri*. (İstanbul: İstanbul Kültür Üniversitesi, Fen Bilimleri Enstitüsü, Y. Lisans Tezi, 2010), 9.

¹⁹ A.A. Nazmieva, "Doğu XIV-XVII yüzyılların İslam Bahçeleri". (2005), 2171-2185.

²⁰ Kaşif, *Osmanlı Saraylarında*, 9.

ağaçlarını hem meyveleri hem de çiçekleri için kullanmışlardır. Portakal, limon gibi turunçgiller meyvelerinin yanında hoş kokuları içinde tercih edilen ağaçlardır. Kutsal ve sembolik gülün yanında lale, sümbül, kadife, nergis, müge, şebboy, yasemin, karanfil, düğün çiçeği, mercan, menekşe gibi çeşitli türlerde çiçekler bulunmaktadır.²¹

Bahçelerde geometrik bir düzen hâkimken bazı çiçek ve ağaçlar serbest ve hatta rastlantısal düzene hâkim bir şekilde büyümelerine müsaade edilmiştir.²² Bahçeler farklı hayvanlara da ev sahipliği yapmıştır. Bunlardan tavus kuşu, sülün, pelikan, kuğu gibi kuşlar bahçeye canlılık katmak amacıyla; bülbül ve ispinoz gibi kuşlar hoş civıltılarından istifade etmek amacıyla kullanılmıştır. Daha büyük bahçelerde ceylanlarında bulundurulmuş ve serbestçe gezmelerine izin verilmiştir.²³

İslam saraylarının peyzaj düzenlemelerinden bazıları hayalleri zorlar niteliktedir. Örneğin; Humaraveyh, Kahire'de ki bahçe için Horasani Mekke, Yemen gibi diyarlardan ender ve eşsiz çiçekler ve ağaçlar getirtmiş; Mısır'da daha önce hiç yetiştirilmemiş karanfil, safran ve sümbüllerle beyitler ve anlamlı sözler yazdırmıştır. Bahçede altın makasların kullanıldığı, ağaç gövdelerinin bakırla kaplanıp altın yıldızlarla parlatıldığı, içinde cıva dolu bir havuzun bulunduğu bilinmektedir. Cıva havuzları, bakır, gümüş ya da altın kaplamalı ağaçlar İslam dünyası hükümdarlarının saray bahçelerinde kullandıkları unsurlardandır.²⁴

İslam bahçelerinde kullanılan Cahr-ı Bağ (Cihar Bağ) ana eksenlerin kesişerek bahçeyi dört ana bölüme ayırdığı ve kesişim noktasına alana hâkim bir yapının inşa edildiği sistemdir. Kesişim alanına havuz, köşk, pavyon ya da Cihannüma inşa edilmektedir. İslam öncesinde de kullanılan sistem İslam'la birlikte cennetteki dört ırmağın yeryüzündeki simgesi haline gelerek simgesel bir anlam kazanmış ve İslam bahçelerinin biçimsel şekli haline gelip yüzyıllarca kullanılmıştır.²⁵

3.3 İslam Medeniyetleri Bahçeleri Örnekleri

3.3.1 İspanya

Müslümanlar İspanya'da Doğu'nun bahçe anlayışlarıyla günümüze kadar gelebilen birçok başyapıt inşa etmişlerdir. 10. yüzyılda Kurtuba ve başşehir olan Sevilla civarlarına muhteşem güzellikte bahçe ve avlular düzenlemişlerdir. 13. yüzyılda bölge hâkimiyetinin Hristiyanlara geçmesiyle 15. yüzyılda Müslümanlar İspanya'dan çıkarılmış ancak oluşturdukları bahçeler genellikle bozulma ve tahribata uğramadan günümüze kadar ulaşabilmiş ve İslam bahçe anlayışı varlığını sürdürebilmiştir. Bahçeyi Türklerde olduğu gibi içinde zaman geçirecek bir mekân olarak düzenlemişlerdir. Geniş bahçelerde pencere duvarlar ya da kemer biçimindeki mazılarla geometrik düzenli avlu ve bahçeciklere parçalanmış böylelikle iç mekân – dış mekân algısı oluşturulmuştur.²⁶

²¹ Kaşif, *Osmanlı Saraylarında*, 9.

²² Seven - Akten, "İslam Bahçelerinde Ayet ve Hadislerden Esintiler" 371-389.

²³ Ayşegül Ekşioğlu, *Rönesans ve Barok Bahçe Sanatı'nın İstanbul Saraylarındaki Etkileri Dolmabahçe ve Beylerbeyi Sarayı Örneği*. (İstanbul: İstanbul Teknik Üniversitesi, Fen Bilimleri Enstitüsü, Y. Lisans Tezi, 2001), 23.

²⁴ Kaşif, *Osmanlı Saraylarında*, 9.

²⁵ Evyapan, "Eski Türk Bahçeleri ve Özellikle İstanbul Bahçeleri", 4/481

²⁶ Evyapan, "Eski Türk Bahçeleri ve Özellikle İstanbul Bahçeleri", 4/480.

İspanya peyzaj sanatında yer verdikleri bitkiler diğer İslam örneklerine benzemekte ayrıca kendi iklim özelliklerinin el verdiği bitkilerde içermektedir. Hurma, nar, palmye gibi egzotik; sedir, porsuk, limon, portakal, mersin, defne gibi koyu yeşil ve parlak yapraklı insanda serinlik hissi uyandıran türlerde kullanılmıştır. Bahçelerinde en çok yer alan çiçek türlerinden bazıları: gül, nergis, yasemin ve süsendir. İklim şartları nedeniyle renk ögesi genellikle mozaik ve seramik ile sağlanmaya çalışılmıştır.²⁷

Bu bahçeler bahçe sanatı ve mimari öğelerin uyumlu birleşiminden ortaya çıkmıştır. İslam âleminin 800 yıl yaşamış olduğu İspanya'da batı İslam âleminin en etkili bahçe örneklerine burada rastlanılmaktadır. Bahçeler genel itibarıyla yüksek duvarları olan dışarıya kapalı avlu ile içe kapalı bir yaşam alanı oluşturmasıyla birlikte dini ve sosyal yapıyı da aktarmaktadır. Bahçelerde avluyu çevreleyen zarif ve ince sütunlar, daire ve at nalı biçiminde kemerler, geometrik şekilli taş bezemeler, çini desenli döşemeler mimarilerinin belirgin özelliklerini oluşturur. Suyu kullanım şekli bu bahçelerin en önemli özelliklerinden biridir. Su uzun kanal şeklinde ya da yarım daire, çokgen, dikdörtgenle çevrilmiş kare biçimindeki havuzlarda kullanılmıştır. Bahçeye ses ve hareket kazandırma sebebiyle kanalların etrafı fiskyelerin ritmik bir biçimde dizilmesiyle sınırlandırılmıştır. Ölçüleri küçük olan havuzların orta kısımlarında genellikle mermer çanakların dilimlenmiş kullanılmış, fiskyelerle su bu çanaklardan hareketlendirilmiştir.²⁸

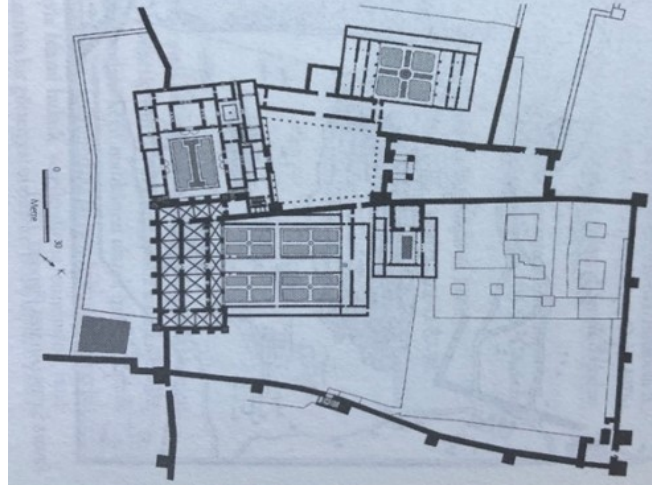
Sevilla – Alcazar

Sevilla' da 10. yüzyılda planlanıp (Şekil 2) yapılan bu İslami saray, başka yapıların altında kaldığı için üzerine bir bahçe yapılmıştır. Günümüzdeki durumuyla, 14. yüzyılın yorum katılmış şeklidir. 14. yüzyılda yeniden, mudejar tarzıyla şekillendirilmiştir. Mudejar İslami tarz ve tekniklerinin devamı niteliğindedir.²⁹ Günümüze ulaşana kadar çeşitli düzenlemeler geçirmiştir. Bu nedenle günümüzdeki hali ile irdelenmiştir.

²⁷ Kaşif, *Osmanlı Saraylarında*, 10.

²⁸ Parisa Aliasghari Khabbazi - Elmas Erdoğan, "İslam Bahçeleri". *Namık Kemal Üniversitesi Tekirdağ Ziraat Fakültesi Dergisi* 9/2 (2012), 22-23.

²⁹ Dede Fairchild Ruggles, *İslami Bahçeler ve Peyzajlar* (İstanbul: Koç Üniversitesi Yayınları, 2017), 269.



Şekil 2: Alcazar Sarayı Planı

Bu sarayda bitki kullanımı ve yapılanma biçimi Elhambra Sarayına benzemektedir (Şekil 3, 4). Fakat bitkisel materyallerden palmiyenin kullanılması ve duvardaki çiniler tasarımda farklılıklar ortaya çıkarmıştır.

Bitkilendirme bakımından en önemli fark, bükülerek ve budanarak servi ağaçlarından kameriye oluşturmalarıdır. Bu yaklaşım İran bahçelerindeki köşklere ilham alınarak geliştirilmiştir. Birbiriyle çakışan gezinti yollarının orta kısmına gloriyettalar (zemin daire biçiminde olan) yerleştirilmiştir. Saray revaklı bir avluya da sahiptir (Şekil 5).³⁰



Şekil 3: Alcazar Sarayı bitkilendirme

³⁰ Ruggles, *İslami Bahçeler ve Peyzajlar*, 265.



Şekil 4: Alcazar Köşkü ve bitkilendirmesi



Şekil 5: Alcazar Avlu

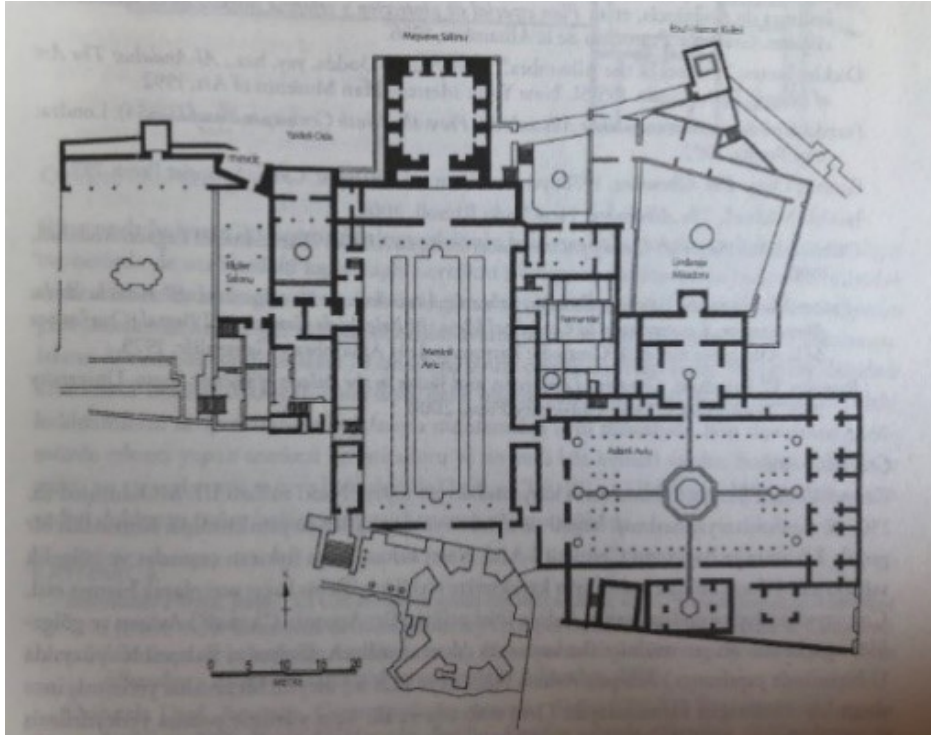
Granada – Elhamra

Elhambra (Şekil 6), üçü sağlam olan birbirlerinden değişik çok sayıda bahçe sarayından oluşmaktadır. Şekil 7'deki planda görülen Mersinli Avlu (Şekil 8), dikdörtgen biçimli, Comares Sarayının resmikabullerin yapıldığı yerdir. Dikdörtgen şeklindeki geniş havuzu iki tarafta da tarhlara su ileten kanallar boyunca uzanmaktadır. Bir araştırmacı 16. yüzyılda bu bahçede mersin ve portakal ağaçlarının bulunduğunu belirtmiştir. Comaras Kulesi'nin görkemli silueti havuzun yüzeyine düşmekte; havuzun iki ucunda yer alan fiskiyeler canlılık imgesi oluşturmaktadır. V. Muhammed tarafından 1370-1390 tarihleri arasında yaptırılan Arslanlı Avlu kendisinden önce yapılan bir bahçenin yerini almıştır. Günümüzde bitkilendirmeleri az olsa da orijinal hallerinde portakal ağaçlarının yer aldığı ve kaldırımların toprak seviyesinden 80 cm yukarıda olduğu böylece bahçede oturan kişinin bahçe çiçeklerinin üstünden manzarayı izleyebildiği bilinmektedir. Cahr-ı

Bağ sistemi ile planlanmış bahçenin dört su kanalı avlu dışındaki su teknelerinden veya köşklere çıkarak yürüyüş yollarını takip ederek merkezi noktaya akmaktadır.³¹



Şekil 6: Elhamra



Şekil 7: Elhamra Saray Planı

³¹ Ruggles, *İslami Bahçeler ve Peyzajlar*, 265.



Şekil 8: Elhamra Avlu

Yedi mermer sütundan oluşan revak, Mersinli avluda dikdörtgen havuzun kısa kenarlarında bulunmaktadır. Arslanlı Avlu (Şekil 9) peristil biçimindedir ve dört yanı mermer sütunlu revaklarla çevrilidir. 12 tane aslan figürü ile taşınan su çanağıyla çokgen biçiminde, sıg su yüzeyi yapılmıştır. Aslanların ağzından çıkan ve buradan taşan su kanallar vasıtasıyla avluyu dört kısma ayırmaktadır. Arslanlı avluda portakal bitkisi revakların önünde yer alırken, Mersinli avluda mersin ve portakal bitkileri havuzun iki yanında simetrik biçimde yer almaktadır. Kadınlar avlusunda servi ve şimşir ağaçları havuzun etrafını çevirirken, servili avluda servi ağaçları sade biçimde fiskiyeli havuzun etrafında bulunmaktadır.³²

³² Khabbazi - Erdoğan, "İslam Bahçeleri", 22-23.

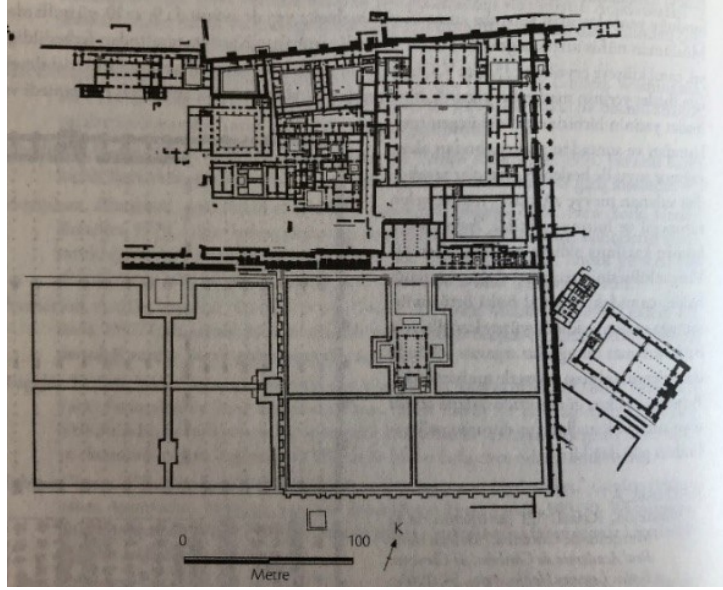


Şekil 9: Elhamra Arslanlı Avlu

Kurtuba – Medinetü’z-Zehra

Medinetü’z-Zehra’yı 936’da III. Addurrahman (Şekil 10) kurmuştur. Şekil 11’ de görüldüğü üzere uzun zamandır harap durumda olan geniş bahçeli saray bahçesidir. En az üç bahçesinin olduğu bilinmektedir. Küçük Bahçe “Prens’in Bahçesi” olarak da bilinmekte, en üstteki taraçada yer almakta ve saray halkının seçkin sakinlerine tahsis edilmektedir. Sonraki bahçe kazı çalışmaları ile ancak ulaşılabilmiş en alt taraça bulunan dört parçalı geniş bahçedir. Onun doğu bölgesinde orta taraçada yer alan Salon Rico bulunmaktadır. Salon Rico’nun bahçe merkezinde dikdörtgen küçük havuzların etrafını çevrelediği bir pavyon bulunmaktadır. Bahçe, dört parçadan oluşan planı belirten kaldırım yanındaki kanallar sayesinde sulanmaktaydı.³³

³³ Emma Clark, *İslam Medeniyetinde Bahçe Sanatı* (İstanbul: İnkılap Yayınları, 2017), 228.



Şekil 10: Medinetü'z-Zehra Plan



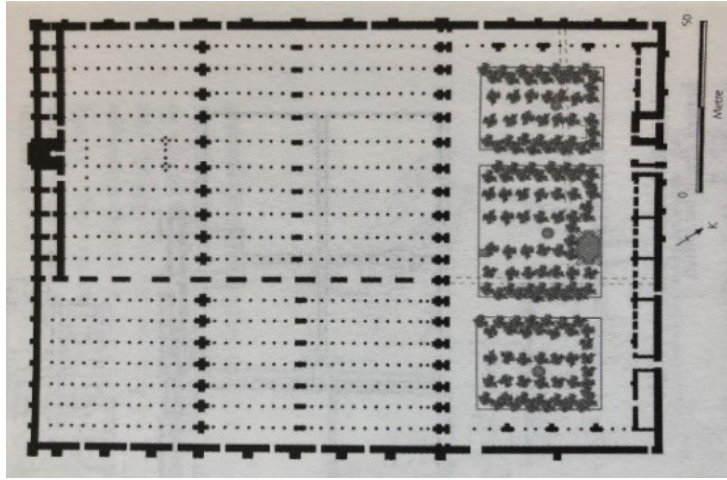
Şekil 11: Medinetü'z-Zehra'nın son hali

Tepelerden gelmekte olan su iyi şekilde kullanılmaktaydı. Kazılardan, su kanallarının bahçeleri böldüğü anlaşılmaktadır. “Üst bahçe” dört, “Küçük bahçe” iki parçaya bölünmüştür. Su kanalları vasıtasıyla bölümlene hem dışa hem içe dönüktür.³⁴

Kurtuba – Ulu Cami

³⁴ Khabbazi - Erdoğan, “İslam Bahçeleri”,263.

Kurtuba Ulu Cami 786 senesinde Hristiyan kilisesinin yer aldığı bir yerde kurulmuştur (Şekil 12, 13). Ulu Cami'nin avlusu da ibadet yeri de 9. ve 10. yüzyıllarda Müslüman nüfus yoğunluğu çoğaldıkça genişletilmiştir. 1236 senesinde kilise haline getirilmiştir. V. Charles'ın mimarları 1523 yılında ibadet merkezini yıktırıştır. Dikilen turunçgil ve hurma ağaçları, su kanallarından ve ibadethanenin paralel üçgen çatılarından dökülerek sarnıçlara toplanan su ile sulanmaktaydı. Cami bitki örtüsünün toprağa oyularak, ufak yüzey kanallarıyla bağlantı halinde, ağaçlar ızgarası biçiminde olduğu ihtimali kuvvetlidir.³⁵



Şekil 12: Ulu Cami Planı



Şekil 13: Ulu Cami görünüşü

3.3.2 İran

³⁵ Ruggles, *İslami Bahçeler ve Peyzajlar*, 263.

Bahçe sanatı İran'da çok eskilere dayanmaktadır. İslamiyet'ten önce İran batıda Hristiyanlık, doğuda Buda ve İran'ın merkezinde Zerdüşt inancının etkisinde ilerleyiş göstermektedir. Zerdüşt inancına göre tohum ekince tanrı (Mezdisna) yoluna gidilmektedir. İslamiyet gelince dini inançlar değişmişime uğramış ancak doğaya gösterilen sevgi ve ilgi İran'da günümüze kadar sürmüştür. Bahçe yapmak, ağaç dikmek, çiçek sevgisi de bu felsefeye dayanır. Bu sebeple hükümdarlar tarih boyunca İran'da görkemli bahçe ve saraylar oluşturmuşlardır.³⁶

Bahçe, İran'da İslam düşüncesine göre insanların huzura kavuştuğu cennet mekânıdır. Aynı zamanda bu bahçeler İranlıların gelenek-göreneklerinden etkilenip halkın kültürünü de yansıtmaktadır. Cennetin temsili niteliğinde görülmüş bu bahçeler sonsuz yaşama isteğini tecrübe etme imkânı sunmuştur.³⁷ İran bahçelerinin temeli, kanalların dik olarak kesişmesiyle bölünen dört parçalı "Cahr-ı Bağ" planından oluşmaktadır. Bahçelerin çevresi yüksek duvarlarla kapatılmıştır. Ortada konumlanan sarayların duvarlarıysa renkli seramik ve çiniler ile donatılmıştır.³⁸

İran bahçelerinde en önemli elemanlar çiçek ve sudur. Havuzlar bahçe veya avluların ana aksı üstüne yerleştirilmiştir. Suyun musiki etkisi ile serinlik hissi, birden çok havuzu olan bahçelerde kanalları birbirine bağlayarak oluşturulmaya çalışılmıştır. Genellikle sıcak ve parlak renkli seramiklerin havuzda kullanılması sayesinde mekâna hareket ve canlılık hissi kazandırılmaya çalışılmıştır. Renkli seramiklerin havuzlarda kullanılması, İran İslam bahçe sanatının bir başka tipik özelliğidir. Bu bahçelerde suyun vazgeçilmez öge olması ve bahçelerin önemli yaşama mekânı haline dönüşmesinde ülkenin çevre şartlarının rolü büyük olmuştur. Suyu çok uzaklardan, karlı dağların yüksek tepelerinden yer altındaki kanallar vasıtasıyla getirerek bahçelerde su gösterilerini büyük ölçüde oluşturacak biçimde kullanmışlardır. Bahçe ya da avluların en önemli kısımlarına yerleştirilen havuzların çok az bir eğim üzerine inşa edilmeleri suyun taşıp küçük çağlayan oluşturmasını sağlamıştır.³⁹ Havuzlar daire, kare, dikdörtgen ya da çevresi dilimli tasarlanarak oluşturulmuştur.⁴⁰

Kaşan -Bağ-ı Fin

Şekil 14' te planı görülen Fin bahçesini (Şekil 15) birinci Şah Abbas 1571'de yaptırmıştır ve bahçe 2007'de Unesco Dünya Mirasları Listesine girmiştir. Bahçe cahr-ı bağ plan şemasına sahiptir fakat dört parça değil altı farklı bölümden oluşmaktadır. İran İslam bahçelerinin günümüze ulaşan özgün bir örneğidir. İran İslam bahçelerinde en önemli özellik olan su, köşk önünde bulunan havuzda durgun (Şekil 16) fakat kanallarda hareketli (Şekil 17) olarak kullanılmıştır. Servi ve çınar ağaçları bu bahçede kullanılan en önemli bitkilerdir.⁴¹

³⁶ Khabbazi - Erdoğan, "İslam Bahçeleri", 24-25.

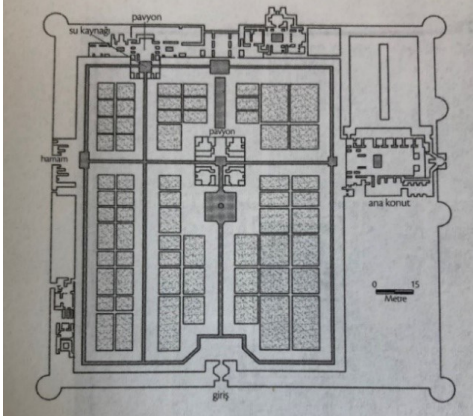
³⁷ Khabbazi - Erdoğan, "İslam Bahçeleri", 24-25.

³⁸ Faris Karahan, "Tarih Boyunca Bahçe Sanatının Gelişiminde Su", *Ulusal Su Günleri Sempozyumu*. ed. Bayram Öztürk (Trabzon: 2005), 3/4.

³⁹ Khabbazi - Erdoğan, "İslam Bahçeleri", 24-25.

⁴⁰ Faris Karahan, "Tarih Boyunca Bahçe Sanatının Gelişiminde Su", 3/218-222.

⁴¹ Khabbazi - Erdoğan, "İslam Bahçeleri", 25.



Şekil 14: Bağ-1 Fin Planı



Şekil 15: Bağ-1 Fin



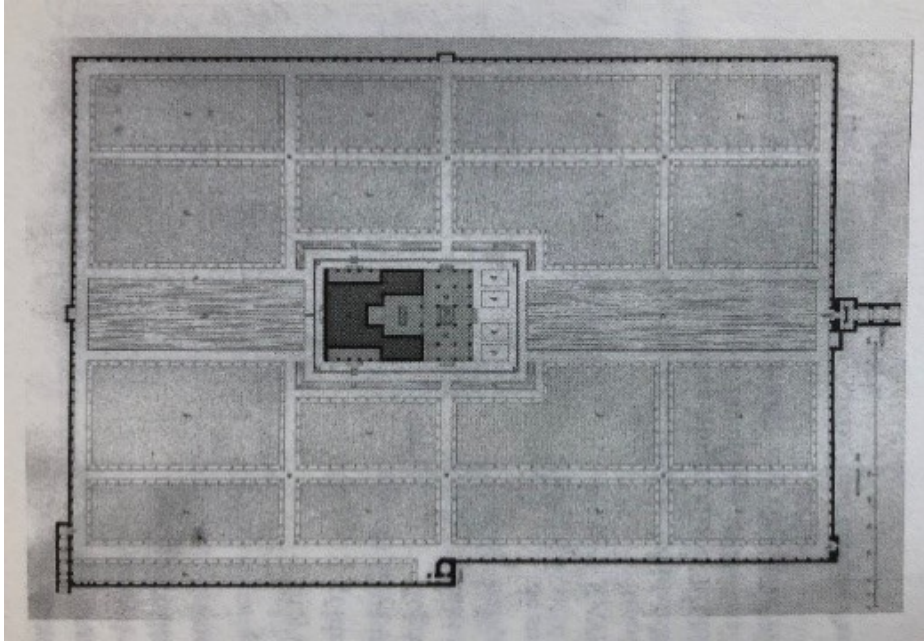
Şekil 16: Durgun su elemanı



Şekil 17: Hareketli su elemanı

İsfahan – Çihil Sütun

Şekil 18'de planı görülen Çihil Sütun 1647 yılında inşası tamamlandığında kabul salonu olarak kullanılmıştır. 1706'da geçirdiği yangın sonrasında Şah Sultan Hüseyin tarafından yeniden inşa ettirilmiştir. Bahçesinde iki tarafı ağaçlarla çevrili ve salona kadar uzanan yürüyüş yolları mevcuttur. Mekânsal geçirgenlik hissini 1840'lı yıllardan günümüze ulaşan bir gravüz, pavyonun açık iç kısmı yüksek sundurması ile hissettirmektedir. Pavyonun merkezinde dikdörtgen şeklinde bir tekne mevcuttur. Bu teknenin suyu kanallarda, fiskiyelerde ve bahçe içindeki geniş havuzlarda tekrar görülmektedir (Şekil 19). Rengârenk çiçeklerle bezenmiş bahçe parteri, Cahar Bağ düzeni ve pavyonda yer alan çiçeklerin tasvirleri halılara dokunmuştur. Böylece mimari, iç mimariye de yansıtılmıştır.⁴² İsfahandaki Çihil Sütun isimli saray bahçesinde İslam bahçelerinde kullanılan plan şeması görülmemektedir. Dört parçalı sistemin bozulmasıyla oluşan stilde, dik kesişen yollarla parterlere bölünmüş ve büyük havuz bu parçalı sistemde tam ortada yer almaktadır. İran İslam bahçe sanatında havuzun bu sistemin ortasında yer alması temel özellik olarak görülmektedir. Havuzun etrafındaki servi ve çınar ağaçları ölümü ve yaşamı simgelemektedir.⁴³



Şekil 18: Çihil Sütun Planı

⁴² Ruggles, *İslami Bahçeler ve Peyzajlar*, 302.

⁴³ Khabbazi - Erdoğan, "İslam Bahçeleri 25.

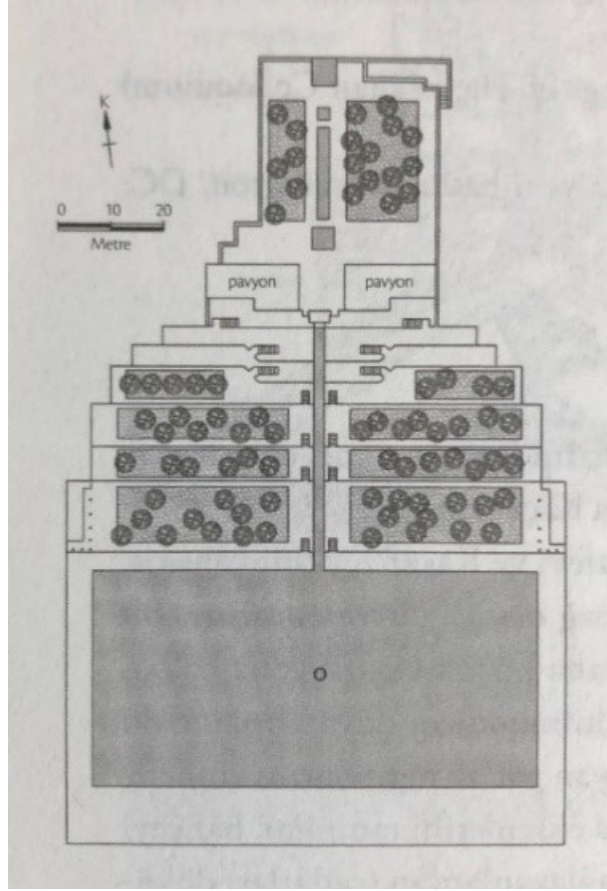


Şekil 19: Çihil Sütun Havuz açılan avlu

Şiraz – Bağ-1 Taht

Vadi şehri Şiraz, Timurlu dönemi güzel bahçeleriyle ün salmıştır. 18. yüzyıl bahçeleri kısmen günümüze kadar ulaşabilmiştir. Bunlardan bazıları: Bağ-1 Arg, Bağ-1 Nazar, Heft Tan, Bağ-1 Cihannüma, Bağ-1 İrem, Bağ-1 Dilgüşa ve Bağ- Taht' tır (Şekil 20, 21). Sonralarında muhtemelen Muhammed Şah tarafından 1786 yılında tekrar inşa ettirilip yeniden adlandırılmıştır. Bahçeye dik inen yedi taraçası vardır. Bahçenin doğal dağlık topografyasına Çahar Bağ sistemini uyarlamışlardır. En üstte bulunan Bağ-1 Halvet isimli bahçede pavyon yer almaktadır. İrmaktan gelen su kanallar vasıtasıyla en altta yer alan havuza kadar akmaktadır. Havuzun devasa boyutu sebebiyle dönem kaynaklarında minyatür tekne yarışlarından bahsedilir.⁴⁴

⁴⁴ Ruggles, *İslami Bahçeler ve Peyzajlar*, 302.



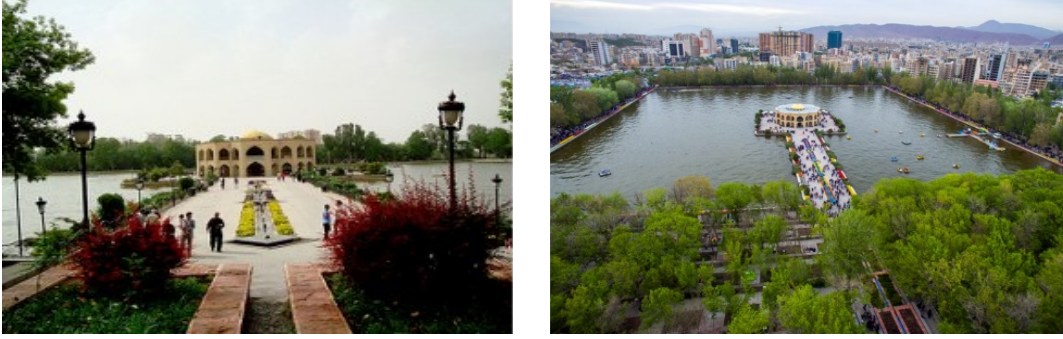
Şekil 20: Bağ-1 Taht Plan



Şekil 21: Bağ-ı Taht görünüşü

Tebriz – Şah Gölü Bahçesi

Topografyadan dolayı bu bahçe simetrik, formal ve teras biçiminde tasarlanmıştır. Genel tasarım unsuru olarak su, beş kanalla tek kaynak üzerinden küçük şelaleler şeklinde göle aktarılmaktadır. Diğer İslam bahçelerinden daha büyük alana sahip olduğu için bu havuza Şah Gölü (Şekil 22) denilmektedir. Ladin, karaçam ve meşe ağaçları bu suyun çevresinde ve terasların akslarında kullanılarak bitkisel tasarımda önemli elemanlar olarak yerini almışlardır (Şekil 23).⁴⁵



Şekil 22: Şah Gölü Bahçesi



Şekil 23: Şah Gölü Bahçe setleri

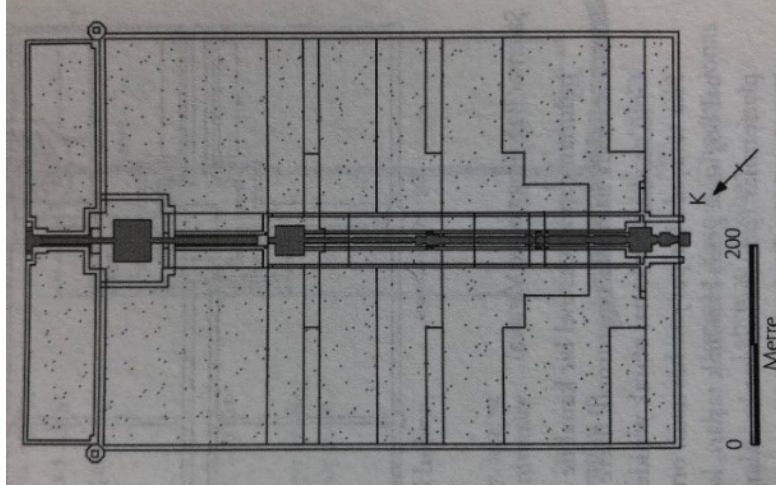
⁴⁵ Khabbazi - Erdoğan, "İslam Bahçeleri", 25.

3.3.3 Hindistan

13. yüzyılın başlarında Moğollar İran'ı istila etmelerinden sonra, Hindistan'ı da egemenliği altına almışlar ve Hint uygarlığını üç asır kadar etkilemişlerdir. Kabil'i başkent yapmış olan Babür Han, Hindistan'da birçok önemli bahçe yaptırmıştır. Sonra Babür Han'ın başkenti Agra'ya taşınması ile bahçe sanatı coğrafya değiştirmiştir.⁴⁶ Saraylar ve köşkler Hindistan İslam bahçelerinde genel olarak bir gölün orta kısmında yer almaktadır. Havuz ve kanallar tüm cephelerde ınsal biçimde uzanmaktadır. Genellikle Saray törenlerinde ve ziyafetlerde bu mermer köşkler kullanılmıştır. Aynı zamanda da bu köşkler dinlenme mekânı olmuştur. Hükümdarlar veya zenginler vefat ettikten sonra bu köşklere defnedilmiş ve çevresinde de ailenin kalan üyeleri için daha küçük olan köşkler yapılmıştır.⁴⁷

Keşmir – Nişat Bağ

Nisat Bağ diğer adıyla “Zevk Bahçesi” 1625 yılında Babürlü kraliçesi Nur Cihan'ın ağabeyi Asaf Han tarafından Srinagar'da inşa ettirilmiştir. Lakin plan olarak karmaşık bir yapıdadır. Planının orijinalinde (Şekil 24) burçlara denk on iki seviyesi mevcuttur. Keşmir bahçelerinin en güzellerinden sayılan Nişat Bağ (Şekil 25), Şalemar Bağ gibi Dal Gölü arasındadır. Suyolu bahçenin merkez ekseninden inmektedir. Her seviye değişiminde dokusu diğerlerinden ayrı bir çadıra döküldüğü görülür. Şekil 26' da görüldüğü gibi, gölün sakin suyu ile havuzlarda kullanılan fiskiye ve şelalelerin sesleri, sıçrayan suyun dinamizmi güzel bir tezatlık oluşturur.⁴⁸ Plan ve Plan şeması ve tasarım elemanlarıyla eşsiz bahçelerden biridir.



Şekil 24: Nişat Bağ Planı

⁴⁶ Khabbazi - Erdoğan, “İslam Bahçeleri”, 26-27.

⁴⁷ Khabbazi - Erdoğan, “İslam Bahçeleri”, 26-27.

⁴⁸ Ruggles, *İslami Bahçeler ve Peyzajlar*, 329.



Şekil 25: Nişat Bağ

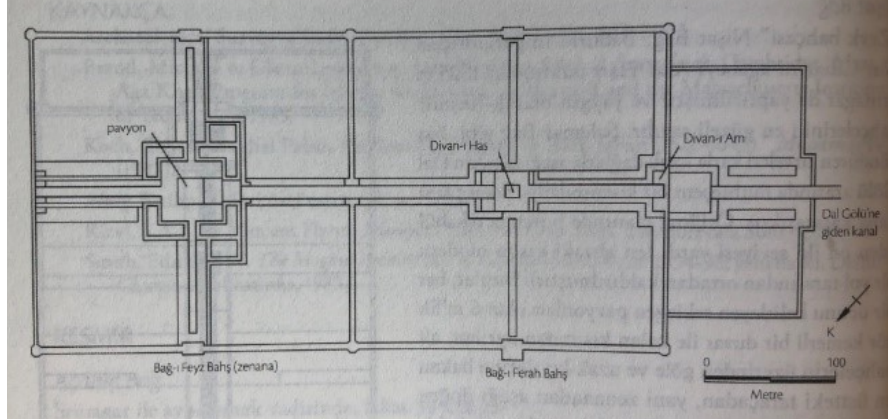


Şekil 26: Nişat Bağ Havuzu

Keşmir – Şalemar Bağ

Şekil 27’de planı görülen Şalimar bahçesi Dal Nehrinin kıyısında üç teras üzerinde oluşturulmuştur. Buraya su, uzunluğu 1.5 kilometre olan kanallar vasıtasıyla nehirden taşınmaktadır. Şalimar bahçesi, Taç Mahal’den farklı olarak hayatın erdemliği vurgulamayan bir mekân özelliği gösterir. Padişahların halkını kabul ettikleri yer birinci terastir. Çeşmeler ve oyulmuş taşlarla tasarlanmış olan ikinci terasta misafir kabulü ve görüşmeler içindir. Üçüncü teras (harem dairesinin bahçesi) ise hükümdarların eşlerinin kullanması sebebiyle alçak havuzun orta kısmında yapılmıştır. Bu bahçe kemerli nişler ile farklı bir özelliğe sahiptir. Nişler geceleyin yağ lambalarıyla aydınlatılarak havuzda yansımayla su aynası oluşturulmaktadır. Şalimar bahçesinin kare şeklinde planı vardır ve düz bir arazi üzerine konumlandırılmıştır. *Populus* (kavak) ve *Platanus* (çınar) ağaçları havuzun etrafında bulunmaktadır (Şekil 28). Terasların orta kısmında da *Platanus* (çınar) ağaçları kanal boyunca dikilmiştir.⁴⁹

⁴⁹ Khabbazi -Erdoğan, “İslam Bahçeleri”, 26-27.



Şekil 27: Şalemar Bağ Planı

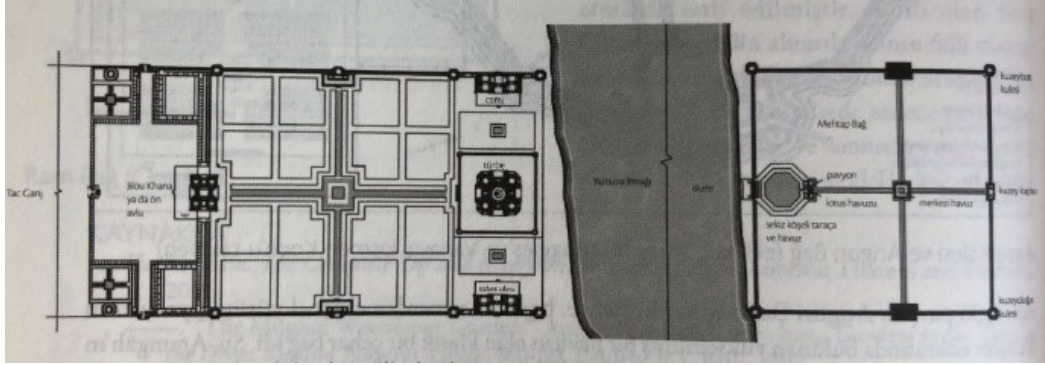


Şekil 28: Şalemar Bağ Havuzu

Agra – Tac Mahal

Taç Mahal, Hint bahçelerinin günümüze kadar fazla değişmeden gelmiş olan en ünlü mezar anıtıdır. Şah Cihan genç ölen karısı için bu türbeyi 1631'de yaptırmıştır (Şekil 29). Beyaz mermerle anıtın etkileyici görüntüsünü yansıtan su aynası (Şekil 30), Taç Mahal'in en önemli özelliğidir.⁵⁰

⁵⁰ Khabbazi -Erdoğan, "İslam Bahçeleri", 26-27.



Şekil 29: Tac Mahal Planı

Bitki kullanımında dikkat çekici olan bir özellik ise kanallar boyunca dizilmiş olan, ölen insanların ruhunun gökyüzüne yükselmesini ifade eden *Cupressus* (Servi) ağaçlarıdır. Bahçede uzun, ince yapıda bir havuz, bahçenin son kısmında kubbeli yapı vardır. Bahçe simetrik şekilde tasarlanmış şemaya sahiptir (Şekil 31). Bahçenin havuz ve çeşme suyu Yamuha isimli nehirden gelmektedir. Ortasında bulunan havuz ve suyun, dört adet kanaldan akmasıyla bahçe dört parçaya bölünmektedir.⁵¹



Şekil 30: Tac Mahal

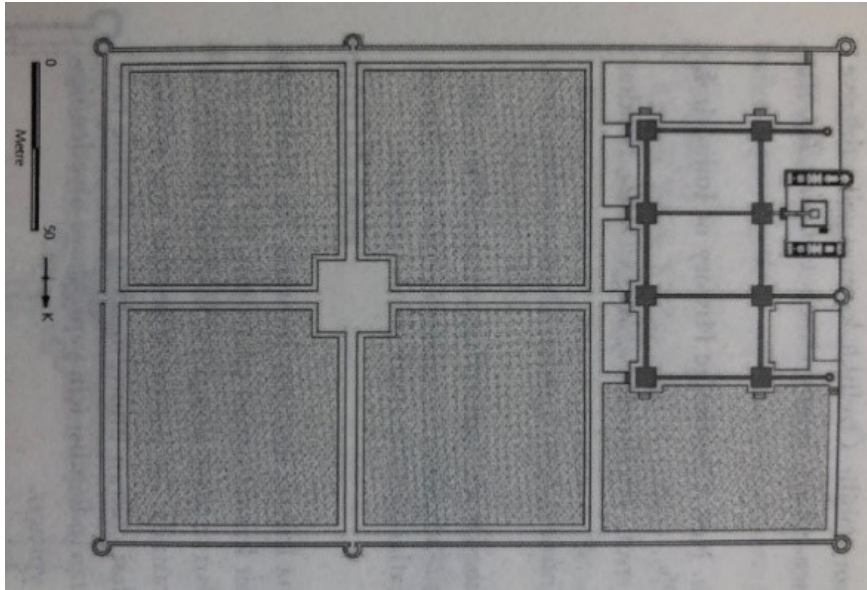
⁵¹ Khabbazi -Erdoğan, "İslam Bahçeleri", 26-27.



Şekil 31: Tac Mahal görünüş

Agra – Ram Bağ

Ram bahçesi Hindistan'ın en eski bahçelerindendir. Babür (moğol imparatoru) 1528'de Ram bahçesini yapmıştır. Bu bahçe Taç Mahal'e beş kilometre uzaklıktadır. Çeşmeler ve kanallardan oluşan bu bahçe Baghe Gül Afşan diye bilinir. Dört parçadan oluşan ve dik kesişen kanalları ile cahr-ı bağ plan şemasına sahip olan bahçe (Şekil 32), bize İslam bahçelerinin sanatını yansıtır. Bahçede teraslar ve köşkler vardır. Bu teraslar nişli kemerlerle süslenmişlerdir. Taştan yapılan sütunlar ve köşe kuleleriyle köşkler sınırlanmıştır (Şekil 33). Kanallar şeklinde İslam bahçelerinin simgesi olan su kullanılmış ve kanallar etrafında ise her zaman yeşil ağaçlar konumlandırılmıştır.⁵²



Şekil 32: Ram Bağ Planı

⁵² Khabbazi - Erdoğan, "İslam Bahçeleri", 26-27.



Şekil 33: Ram Bağ avlu

3.3.4 Türkiye

Türkler göçebeliği yavaş yavaş terk ederken 10. yüzyılda İslam'ı kabul etmiş ve böylece “cennet” kavramı hayatlarına girmiştir. Cennet bahçe anlayışı da böylece gelişmeye başlamıştır. Türk bahçelerinde tabiat ile beşer dengeli bir biçimde ustalıkla kullanılmıştır. Bahçelerinde bina-bahçe ilişkisi kurmamış, bahçeyi ayrı olarak ele almışlardır. Havuzlarında diğer İslam bahçe örneklerinde pek rastlanılmayan fiskiye ve altında üç katlı çanak kullanmışlardır.⁵³ Osmanlının sahip olduğu inanç ve düşüncelerinin kapsamında su kutsaldır. Su kompozisyonlarıyla biçimlendirilmiş bahçelere farklı formlarda havuzlar yaptırılmıştır. Türk İslam bahçe sanatında su, özellikle şadırvanda ve altıgen biçiminde havuzlarda kullanılmıştır. Öyle ki altıgen, kare ve dikdörtgen biçimli havuzlara Türk evlerinin genellikle iç avlularında rastlanılmıştır.⁵⁴ Su elemanını fiskiyeli havuz ve selsebil olarak iç mekânlarda da kullanmışlardır. Çiçekleri çok seven Türkler, oturma yerleri ve havuz çevresi gibi bölümlerde farklı çeşit ve renklerde çiçekler kullanmış, tarhlar yapmışlardır. Ancak tarhlarda farklı türlerde değil, tek bir türde çiçek kullanmışlardır. Örneğin; lalezar ve gülistan gibi tek tür çiçeklerden oluşan tarhlar gibi. Gülün ayrıca sembolik bir anlamı bulunmaktadır. İslam Peygamberi Hz. Muhammed'i sembolize eden gül diğer çiçeklerden üstün ve değerli görülmüştür.⁵⁵

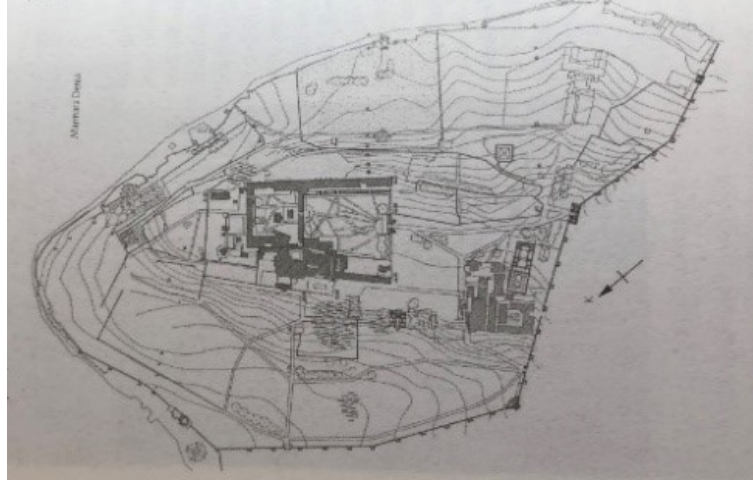
İstanbul – Topkapı Sarayı

⁵³ Evyapan, “Eski Türk Bahçeleri ve Özellikle İstanbul Bahçeleri”, 4/479.

⁵⁴ Candan Kuş Şahin - Ulvi Erhan Erol. “Türk Bahçelerinin Tasarım Özellikleri”. *Süleyman Demirel Üniversitesi Orman Fakültesi Dergisi A/2*, (2009), 172-177.

⁵⁵ Evyapan, “Eski Türk Bahçeleri ve Özellikle İstanbul Bahçeleri”, 4/479.

Osmanlı saraylarının İstanbul'un Tarihî yarımadasında yer alır. 1453 yılında İstanbul'un fethiyle başkent olan İstanbul'da 1460'ta Fatih Sultan Mehmet'in isteğiyle inşasına başlanılmış, 1478 yılında da tamamlanmıştır. 700.000 metrekarelik alanda (Şekil 34, 35) konumlandırılmıştır.



Şekil 34: Topkapı Sarayı vaziyet planı



Şekil 35: Topkapı Sarayı görünüşü

Tek seferde inşa edilmemiş 19. yüzyıla kadar bünyesine eklenen yapılarla genişlemeye devam etmiştir. Topkapı saray yapıları, geçişli dört avlu ve çevresindeki mimari yapılardan oluşmaktadır. Topkapı Sarayının iç kısımları ve bahçeleri sebil, kurna, fiskeye, havuz gibi öğelerle zenginleştirilmiş, birçok sarnıç yapılmıştır. Eski dönemde aslanhane gibi hayvanların beslenildiği, yetiştirildiği bölümlerin de olduğu bilinen bahçelerde, taşlarla kaplanmış yürüyüş yolları da mevcuttur.⁵⁶ Farklı işlevlere sahip beş avluya sahiptir (Şekil 36). Bazı avluları yüksek duvar ve revaklı yapılarıyla peristil tarzını yansıtır. Avlularda Revan (Şekil 37), Mecidiye, Bağdat köşkleri, pavyonları

⁵⁶ Milli Saraylar İdaresi Başkanlığı (MSİB), "Topkapı Sarayı" (Erişim 20 Nisan 2020).

gibi nice yapılara sahiptir. Servi, çınar, ıhlamur, çitlembik en çok tercih edilen ağaç türleridir. Tek tür çiçeklerin kullanıldığı lalezar ve gülistan gibi çiçek tarhlarına sahiptir. Sanatsal anlamda tek bir üslubu yansıtmasa da geleneksel Türk peyzaj sanatının en güzel örneklerinden birini teşkil eder.⁵⁷



Şekil 36: İkinci Avlu (Divan Meydanı)



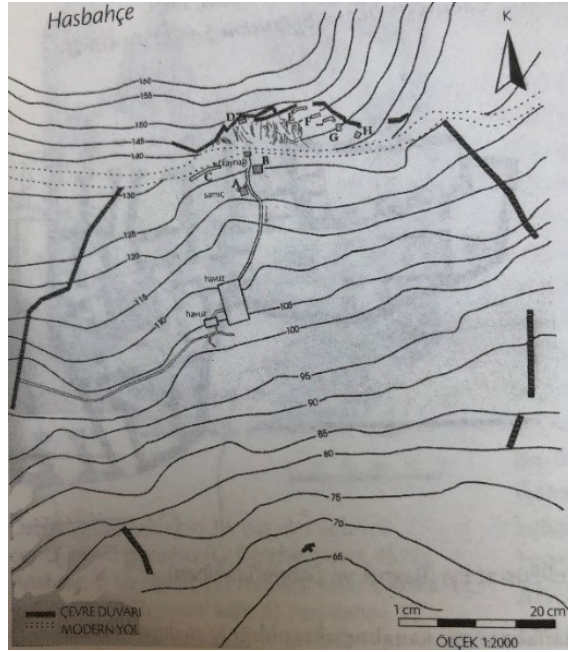
Şekil 37: Revan Köşkü

Antalya – Hasbahçe (Alanya)

Alanya Hasbahçesi'nin bulunduğu bölgeyi Selçuklu Sultanları 1221 yılında fethetmiş ve kışlık sayfiye olarak kullanmaya başlamışlardır. Oluşturdukları malikâneler tarım ve bahçelere

⁵⁷ Kaşif. "Osmanlı Saraylarında", 138-154.

adanmıştır. Ava elverişli olduğu için hamilerini ağaçlık tepelere inşa etmişlerdir. Hasbahçe 5,1 hektarlık alanla etrafı çevrili en büyük yerdir (Şekil 38). Bölgede hepsi de yüksekçe konumlandırılmış en az bir Selçuklu pavyonu ve beş farklı yapı bulunmaktaydı. Bazı yapılar pencere ve iki katlıydı dolayısıyla bu mevkiinin engebeli arazisinin manzarası hoş bir şekilde görülebilmekteydi. Bahçenin su ihtiyacı sarnıçta toplanan doğal su kaynaklarından karşılanıyordu. Ayrıca bahçe geniş bir sulama sistemine sahipti, birçok su kanalının bağlandığı su teknesi bulunuyordu.⁵⁸



Şekil 38: Hasbahçe İzohips Haritası

İstanbul – Üsküdar Sarayı

Kavak Sarayı olarak da bilinen Üsküdar Sarayı Boğaziçi kıyısında Topkapı sarayının karşısında kayıkla kolayca ulaşılabilen bir bölgede yer alıyordu. 1550'li yıllarda Kanuni Sultan Süleyman tarafından inşa ettirilmiştir. Etrafı çevrili ve üç bahçeye sahip bir saraydır. II. Selim, III. Murad, I. Ahmet ve IV. Murad dönemlerinde de ek yapılarla genişletilmiştir. Padişah ve ailesinin saray dışında hoş vakit geçirmek için kullandıkları bir saraydı. Sarayın geniş arazisi avcılık, binicilik gibi faaliyetlere müsaitti. 18. yüzyılın sonlarına doğru III. Selim tarafından yıktırılmıştır. Bu nedenle Şekil 39'da görülen tasviri dışında Sarayla ilgili pek görsel kaynak bulunmamaktadır. Dönemin kaynaklarında yer alan bilgilere göre havuzlara, kafesli geçitlere, çeşme ve taraçalara, yıldız kubbeleri seyir kulelerine, yasemin kaplı korkuluğu olan bir ana saraya ve pek çok pavyona sahipti. Servi,

⁵⁸ Ruggles, *İslami Bahçeler ve Peyzajlar*, 284.

çınar, çam, kiraz gibi türlü ağaçlara ev sahipliği yapmıştır. Formel bahçe planının bulunmadığı bilinmektedir.⁵⁹



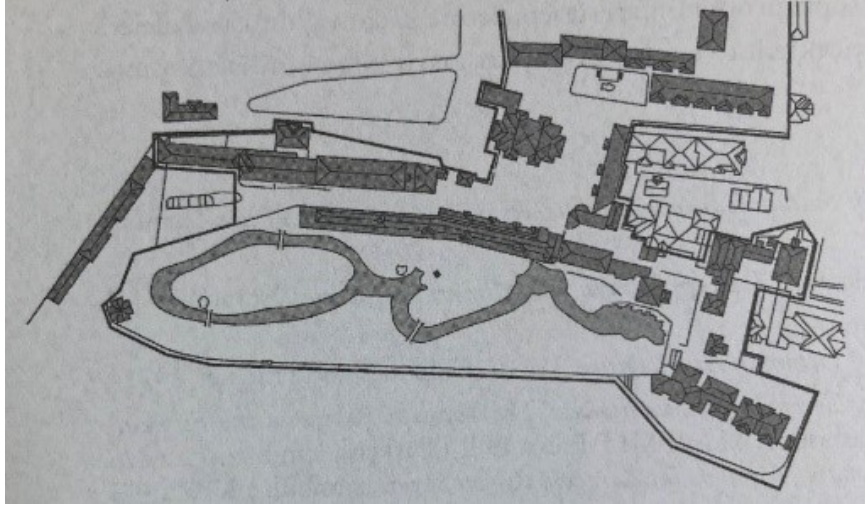
Resim 39: Üsküdar Sarayı

İstanbul – Yıldız Sarayı

Yıldız sarayı Beşiktaş ile Ortaköy arasındaki yamaçta Boğaziçi'ne hâkim olan bir tepe üzerinde 500.000 metrekarelik bir alanda (Şekil 40), Osmanlı İmparatorluğu'nun son saray yerleşkesi olarak inşa edilmiştir.⁶⁰ Üç avluya, bir iç ve bir dış bahçeye sahiptir. Batı'nın Pitoresk Romantik bahçe üslubuyla beraber yer yer Türk bahçe üslubu da tesir etmiştir (Şekil 41).

⁵⁹ Ruggles, *İslami Bahçeler ve Peyzajlar*, 289.

⁶⁰ Parisa Aliasghari Khabbazi, "İstanbul, Beylerbeyi Sarayı Bahçeleri Tasarım İlkeleri ve Restitüsyonu" (Ankara: Ankara Üniversitesi, Fen Bilimleri Enstitüsü, Doktora Tezi, 2016), 525-536.



Şekil 40: Yıldız Sarayı Vaziyet Planı



Şekil 41: Yıldız Sarayı görünüşü

Binanın biraz ötesindeki informal düzen, kıvrımlı patikalar, su ögesinin küçük göller şeklinde kullanılması, suni mağaralar bunun bir örneğidir.⁶¹ İnşa edildiği ilk dönemlerde çınar, dişbudak, erguvan, ıhlamur, manolya, akçaağaç gibi geniş yapraklı ağaçlar kullanılmış yeşil monogram bir atmosfer oluşturulmuştur. II. Abdulhamid döneminde ise glediciya, saplı meşe, taflan, Japon kurtbağrı gibi türler eklenmiştir. Bahçe içerisinde Hamid Havuzu, doğal ve suni taşlardan kaskatlar, açık hava tiyatrosu, Cihannüma Köşkü, Şale Köşkü (Şekil 42), Hünkâr Hamamı, III. Selim Çeşmesi, farklı amaçlara hizmet eden köşkler, çiçeklik, çardak ve köprüler gibi nice yapılar bulunmaktadır.⁶² Yıldız Sarayı farklı türlerde bitkilere ve hayvanlara ev sahipliği yapan eşsiz bir bahçeye sahiptir.

⁶¹ Evyapan, "Eski Türk Bahçeleri ve Özellikle İstanbul Bahçeleri", 4/479.

⁶² Kaşif. "Osmanlı Saraylarında", 230-273.



Şekil 42: Şale Köşkü

3.4. Farklı Medeniyetlerin Bahçe Özellikleri

3.4.1. Uzakdoğu

Çin bahçe sanatında dinsel felsefeye uygun semboller yer almaktadır. Buda ve Konfüçyüs'e göre evrenin en güzel süslerini dağlar, kayalar, göl ve nehirlerin oluşturması fikri Uzakdoğu bahçe sanatının düzenlenmesini sağlamıştır. Bahçelerde taşlar, tepeler, su ve dramatik formu ya da minyatür bitkilerin kullanımı görülmektedir. Rastgele bir yerleştirme söz konusu değildir, Budizm felsefesine uygun bir düzenleme gerçekleştirilmiştir. Çin' de bahçeler informal olarak geniş alanlarda, dağ, çağlayan, göllerden yararlanılarak kurulmuşlardır. Japonya bahçe anlayışı, Çinli Budist misyonerler arayıcılığıyla ortaya çıkmıştır. Japon bahçeleri doğanın küçük minyatürleri, kopyaları şeklinde düzenlenmiştir. Bahçelerinde doğallık son derece önemlidir. Asimetri ve ustalıkla oluşturulmuş dengeler bahçe planını oluşturur. Uyum ve çizgisel güzellik bahçelerin temel özellikleridir. Japon bahçelerinde taş ve kaya kullanımına sıkça rastlanmaktadır. Japon bahçeleri; seyirlik bahçe, geçit bahçe, çevresinde dolaşılabilir bahçe ve işlevsel bahçe olarak ayrılmasına rağmen çoğunlukla işlevsel olmayıp seyirliktir.⁶³

3.4.2. Bizans

Bizans peyzaj sanatı Roma, Asya ve Yunan kültürü etkisiyle gelişmiştir. Bu döneme ait günümüze ulaşan örnek yok denecek kadar azdır. döneme ait bahçe özelliklerine duvar resimleri ve

⁶³ Zeynep Demiröz. "Tarihsel Süreç İçinde İslam Bahçe Sanatı Hint-Moğol Bahçeleri Örneği ve İslam Bahçeleri' nin Türk Bahçe Sanatına Etkileri" (İstanbul: İstanbul Teknik Üniversitesi, Fen Bilimleri Enstitüsü, Y. Lisans Tezi, 2002), 36-38.

tasvirlerden yararlanılarak ulaşılmaktadır.⁶⁴ Bahçeler dikdörtgen formunda, patikalar ile haç şekli oluşturulacak şekilde iki ya da dört parçaya ayrılmış olarak düzenlenmiştir. Kullanılan süs bitkileri geometrik şekillerde budanmaktadır. Patikaların kesiştiği noktalarda genellikle bir çeşme ya da fiske kullanılmıştır,⁶⁵ havuzların etrafı heykellerle çevrilidir. Bu döneme ait önemli saraylardan biri de Blakerne' dir. Haliç sırtlarında 12. yy' da tesis edilmiş Blakerne, birçok avlu kompleksinden oluşmuştur. Sarayın ancak üç katlı bir kısmı günümüze ulaşabilmiştir. Bizans saray bahçelerinde değerli taşlarla süslü, altın, tunç gibi ağaçların yer alması, madenden yapılmış mekanik hayvan figürlerinin kullanılması doğunun bir yansımasıdır.⁶⁶

3.4.2. İtalyan Rönesans

Floransa'da başlayan Rönesans bahçe sanatının zirve noktası Roma'da olmuştur. Villalar, Floransa'da şehrin uzağında, manzaranın hâkim olduğu tepelere yapılmıştır. Bahçeler fazlasıyla sade, merkezi bir aksın çevresinde kısmi simetri vardır. Süs havuzları ve heykeller yol kenarlarına yapılmıştır. Basamak, duvar, teras gibi mimari elemanlar fonksiyonel ve ölçülü biçimde uygulanmıştır. Villa Capponi (Arcetri), Villa Pietra (Floransa), Villa Castello (Milano), Villa Petria (Floransa), Villa Medici (Floransa) dönemin önemli örneklerindedir. Roma'da papalar hâkim iken kent tekrardan inşa edilmiştir. Villa ve bahçelerde gösteriş öne çıkmıştır. Heykeller, genel olarak bahçelerdeki bitki duvarları önlerinde sıralanmış, kaskat ve basamaklar ile suya hareket kazandırılmıştır. Pitti sarayı, Villa Caprarola, Villa Lante dönemin önemli örneklerindedir.⁶⁷

3.4.3. Fransız Barok

Bu bahçe türünün gelişimi, İtalya bahçe stilinden etkilenerek başlamıştır. İtalyan bahçelerinden basamak, teras ve su öğelerinin farklı kullanımlarını benimsemeye çalışmışlardır. Daha sonrasında Fransa, Gotik esaslı Rönesans bezemeli yeni bir mimari üslup geliştirerek göz alıcı ve zarif bir tarz olan barok stilini ortaya çıkartmışlardır. Bu tarzda, süsleme ve çiçeklerin yoğun kullanıldığı parterler bahçelerin vazgeçilmez bir bütünü olarak görülmüştür. Fransız bahçelerinde porsuk ve şimşir çalılar budanarak farklı şekillerde kullanılmıştır. Su, kaskatlar ve fiskeyle kullanılmış, heykellerde havuzların adeta bir parçası olmuştur. Versailles, Vicomte, Vaux-le sarayları klasik barok stilinde en ünlü bahçelerdir.⁶⁸

3.4.4. İngiliz Natüralistik

⁶⁴ Günel Akdoğan. "Bahçe ve Peyzaj Sanatı Tarihi". (Ankara: Ankara Üniversitesi Ziraat Fakültesi Yayınları, 1974), 79-80.

⁶⁵ Ayşe Hür. "Bahçeler: Bizans Dönemi." *Dünden Bugüne İstanbul Ansiklopedisi*. (İstanbul: Kültür Bakanlığı - Tarih Vakfı Ortak Yayını, 1993), 1/543.

⁶⁶ Kaşif. "Osmanlı Saraylarında", 46-49.

⁶⁷ Özgür Yerli - Sertaç Kaya. "Bahçe Sanatının Tarihsel Gelişimi". *Çukurova Üniversitesi 1. Uluslararası Sanat Araştırmaları Sempozyumu* (Adana: 2015), 403-408.

⁶⁸ Yerli - Kaya. "Bahçe Sanatının Tarihsel Gelişimi", 403-408.

Natüralistik akım, dik yolların hâkim olduğu Avrupa'da, heykellerin ve natürel olmayan şekiller verilen ağaçların bulunduğu Fransız bahçe türüne bir tepki olarak oluşmuştur. Parterlerin yerine doğal havuzlar, grup ağaçlar ve çimle kaplanmış alanlar getirilmiştir. Duvarlar ve çit engellerin yerine hendekler yapılmıştır. Wiltshire'deki Stourhead Parkı, bu bahçe türünün temelini oluşturan bir manzara bahçesidir. Asimetrik bir düzenin egemen olduğu, göletlerin ve grup ağaçların bulunduğu, geniş çim alanlı, yuvarlak tepeleri olan bir parktır.⁶⁹

İslam Medeniyetleri Bahçeleri ile Benzer ve Farklı Yönleri

- Çeşme, fiskiye, havuz gibi su öğeleri hemen hemen her medeniyet tarafından bahçelerinde sıkça kullanılmıştır. Ancak Chenyu (2020)' ya göre hem sıcak iklimin hem de cennet tasvirlerinin etkisiyle İslam medeniyetleri suya manevi bir yön yüklemiştir.

- Rönesans, Barok ve İslam medeniyetleri bahçelerinde su elemanı kaskat ve fiskiyelerle hareketli olarak da kullanılmıştır. Ancak Uzakdoğu ve İngiliz Natüralist bahçelerinde doğal havuzlar, göller ön plandadır.

- İslam Medeniyetleri bahçe tasarımında heykellere yer vermezken Bizans, İtalyan Rönesans, Fransız Barok, İngiliz Natüralist bahçelerinde heykellere sıkça rastlanılmaktadır.

- Uzakdoğu bahçeleri ile İngiliz Natüralist bahçelerinde doğayla özdeşleşen asimetrik planlama ve doğayı taklit etme görülürken İslam medeniyetlerinin ve Barok bahçelerinde geometrik bir düzenin hakim olduğu görülmektedir.

- Fransız Barok bahçelerinde ağaçlara doğal olmayan şekil ve formlar kazandırılırken İslam medeniyetleri, Uzakdoğu ve İngiliz Natüralist bahçelerinde ağaçlar doğal formuna uygun olarak budanmaktadır.

- İslam medeniyetleri bahçelerinin farklı bölümleri farklı amaçlara hizmet edebilmektedir. Örneğin; mescitlerin, kutlamaların, sohbetlerin, resmî kabullerin, vaazların, mahkeme oturumlarının yer aldığı bölümler de bulunmaktadır. Ancak farklı medeniyet bahçeleri çoğunlukla yalnız seyir amacıyla kullanılmaktadır.

- Barok bahçelerinde boylu ağaç kullanımlarından kaçınılarak manzaranın görünüşünü engellenmemiş ve aynı zamanda gözü yoracak, sadelikten uzak detaylara yer verilmemiştir. Barok ve İslam Medeniyeti bahçeleri doğayı taklit etmekten ziyade bahçe biçiminde doğayı işlemiş ve bahçe düzenine yeni formlar kazandırmışlardır.

- Rönesans ve İslam medeniyetleri bahçelerinde ortak olarak kullanılan defne, servi, mersin, şimşir ve nar bitki türleri bulunmaktadır. Ancak servi ve her dem yeşil meşe türlerinin budanmasıyla meydana getirilmiş duvarlar; şimşir ve porsuk ağaçları budanarak yapılmış hayvan figürleri İslam Medeniyet bahçelerinde yer almamaktadır.

4. Sonuç ve Öneriler

İnsan doğası gereği her zaman güzele ve hoşya yönelmektedir. Bu durum insanoğlunun işlediği ve vakit geçirdiği toprağı, Allah'ın kendisine müjdelediği "cennet" e (Kur'an-ı Kerim 9:72),

⁶⁹ Yerli - Kaya. "Bahçe Sanatının Tarihsel Gelişimi", 403-408.

benzetme ihtiyacı doğurmuştur. Böylece Müslümanlar yeryüzünde kendi ihtişamlı, büyüleyici cennetini oluşturmaya ve Allah'ın vaat ettiği gerçek cennete ulaşabilmeye çalışmıştır. Bahçelerini oluştururken Kur'an da "cennet" ile ilgili ayetleri kılavuz edinerek bunları uygulamaya çalışmışlardır. Ancak Kuran'ın tasvir ettiği her şeyin dünyada var olması imkânsızdır. Lakin bunların yeryüzünde uygulanmasının mümkün olmaması İslam bahçelerindeki ihtişamı ve "cennet"e ulaşma çabasını engelleyememiştir. Bahçelerde kullandıkları su kanalları, havuz, farklı türlerdeki onlarca çiçek, ağaç ve meyve ağacıyla yeryüzündeki cenneti oluşturmaya çalışmışlardır. Özellikle kullandıkları Cahr'ı Bağ sistemi ve geometrik düzenleri bahçelerinin karakteristik özelliklerinden biridir. Bahçelerini eşsiz güzellik ve ihtişamda inşa etmişlerdir.

Sonuç olarak ⁷⁰;

- İslam Medeniyetleri'nde bahçe tasarımı yaparken İslam dininde iki ana kaynak olarak kabul edilen Kur'an-ı Kerim ve hadisler dikkate alınmıştır.

- İslam Medeniyeti Bahçeleri'nde, temel İslam kaynaklarının belirttiği cennet olgusu beşeri olarak yorumlanmış ve yansıtılmıştır.

- Su kanalları ve su kullanımıyla Kur'an-ı Kerim'deki "Altlarından ırmaklar akan" ifadesini tam anlamıyla göstermiştir. Aynı Cennette olduğu gibi su, akar biçimde, huzur veren, arındıran ve temizleyen özellikleriyle İslam Medeniyeti Bahçeleri'nde yer almıştır.

- Cahr'ı Bağ sistemine İslamiyet öncesi örneklerde de rastlanılsa da, Rahman Suresi'nde değinilen dört ırmak ve dört bahçenin İslam Medeniyeti Bahçeleri'nde karakteristik özellik almış biçimindedir.

- Dünyada, Kur'an-ı Kerim'de cennet bitkileri denilen zencefil, muz ağacı, nar ve hurmanın örnekleri bulunmaktadır. İlâveten yine, Kur'an-ı Kerim'de bahsedilen başka bitkiler olarak üzüm, incir, zeytin kutsal sayılmış, bu sebeple üzüm, incir, zeytin, zencefil, muz ağacı ve nar İslam Medeniyeti Bahçeleri'nde kullanılmıştır.

- Cennetin İslam medeniyeti bahçelerinden ayrılmasına neden olan en önemli özelliği; dünyada olma ihtimali bulunmayan şaraptan, baldan, süttten ırmaklar, tamamen yakuttan ve inciden olan sarayların ve cennet silüetinin kıymetli taşlardan oluşmasıdır.

- İslam medeniyeti bahçeleri ve cennetin en çok benzeyen özelliği; ikisinde de türlü türlü yeşilliklerden oluşmasıdır.

- Cennetteki meyve ağaçları cennetliklere zevk için ikram edilirken, İslam Medeniyeti'ndeki bahçelerde meyve ağaçlarının kullanımı, güzel estetik bir görüntü ve hoş kokulara ek olarak gıda ihtiyacını karşılamaktır.

- İslam medeniyeti bahçelerinde geometrik düzenin hakim olma sebebinin muhtemelen Allah'ın yaratmış olduğu düzeni ve uyumu, insanoğlunun bu yolla yansıtabileceği fikrine dayanmaktadır.

⁷⁰ Seven - Akten, "İslam Bahçelerinde Ayet ve Hadislerden Esintiler", 371-389.

- İslam medeniyeti bahçelerinde ki selsebiller, aynı cennette olduğu gibi kuşların su içmesi, estetik, ses ve görüntü özellikleri için kullanılırken, cennetteki selsebiller ise bir kaynaktır.

- Cennet isimlerinin ve cennet kapılarının birden çok oluşu, bahçe içinde bahçe düşüncesini İslam medeniyeti bahçelerinde doğurmuş ve kışlık, yazlık, kişilere tahsis edilmiş ya da haremlik küçük bahçeler biçiminde ortaya çıkmıştır.

İslam medeniyeti bahçeleri geometrik düzenden oluşmaları, farklı bitki türleri bulundurmaları, havuz ve su kanalları kullanımı ve seyir değil gezi bahçeleri olma gibi özellikleri bakımından benzese de birbirinden farklı özellikleri de bulunmaktadır. İslam medeniyetleri bahçelerinde farklı ağaç, çiçek türlerinin kullanıldığı görülmektedir. Örneğin; İspanya'da: sedir, porsuk, limon, portakal, mersin, defne; İstanbul'da: servi, çınar, ıhlamur, çitlembik Arabistan'da hurma en çok tercih edilen ağaç türleridir. Bunun nedeni, bölge iklim ve kültür özelliklerinin İslam medeniyeti bahçelerine belirleyici rol oynamasıdır. Din felsefesiyle birlikte iklim ve coğrafi özellikler, kültürler arası etkileşim İslam medeniyetleri bahçelerinin oluşturulmasında ki en etkin özelliklerdir.

Bahçelerinin yaşamlarında çok büyük öneme sahip olmasının nedenlerinden biri de bahçelerinin birer yaşam alanı olmasıdır. Bahçelerini hoş vakit geçirmek ve başka amaçlarına hizmet etmeleri için kullanmışlardır. İslam çok geniş bir coğrafyada çok farklı kültürlerle etkileşim halinde olduğu için onlardan etkilenmiş fakat yüzyıllarca karakteristik özelliklerini korumuştur. Ne kadar etkilense de temel özelliklerini koruyan ve günümüze ulaşan İslam Medeniyeti bahçelerinde, hadislerde ve Kur'an-ı Kerim'de bahsedilen cennetin yansımalarını görmek mümkün olmuştur.⁷¹ Bu nedenle İslam medeniyeti bahçe türü, kendine has karakteristik özellikleri ile peyzaj literatürlerinde yerini almıştır.

İslam medeniyetlerinin peyzaj sanatının güzel örneklerinin bugün hala görülebilmesine rağmen birçok şaheseri geri dönülemez şekilde yitirilmiştir. Bu bahçeler hakkında fikir sahibi olmamızı sağlayan halı, minyatür ve mozaikler olduğu da bilinmekte ancak yeteri kadar net ve doğru kaynaklar oldukları tartışılmaktadır. İslam medeniyetlerinin peyzaj sanatının felsefesini iyi anlamalı, eserler ile özdeşleştirerek analiz etmeliyiz. İslamiyet'in peyzaja kattığı anlayışı taze tutmalı, gelecek dönemlere aktarmaya çalışmalı, İslam medeniyetlerinin bahçe kültürünün yok olma eşğine gelmesini engellemeliyiz. Unutulmamalıdır ki bir toplumu ayakta tutan sanattır; sanatı oluşturan ise toplumun kültürüdür. Bu sebeple kültürlerin doğurduğu sanat akımları ve sanat eserlerine muhafaza etmeye özen gösterilmelidir.

5. Kaynaklar

Akdoğan, Günel. "Bahçe ve Peyzaj Sanatı Tarihi". Ankara: Ankara Üniversitesi Ziraat Fakültesi Yayınları, 1974.

Anonim-1. Wiki, Wikipedia. "İslam". Erişim 18 Nisan 2020.

⁷¹ Seven - Akten, "İslam Bahçelerinde Ayet ve Hadislerden Esintiler", 371-389.

- <https://tr.wikipedia.org/wiki/%C4%B0slam>
Anonim-2. Wiki, Wikipedia. "İslam'ın Yayılışı". Erişim 18 Nisan 2020.
https://tr.wikipedia.org/wiki/%C4%B0slam%27%C4%B1n_yay%C4%B1l%C4%B1%C5%9F%C4%B1
Anonim-3. MSİB, Milli Saraylar İdaresi Başkanlığı. "Topkapı Sarayı". Erişim 20 Nisan 2020.
<https://www.millisaraylar.gov.tr/saraylar/topkapi-sarayi>
Clark, Emma. "İslam Medeniyetinde Bahçe Sanatı". 191/228. İstanbul: İnkılap Yayınları, 2017.
Chenyu, Fang. "Analysis on the Water-making Art of Islamic Garden." *Journal of Landscape Research* 12/1 (2020), 85-87.
Demiröz, Zeynep. *Tarihsel Süreç İçinde İslam Bahçe Sanatı Hint-Moğol Bahçeleri Örneği ve İslam Bahçeleri'nin Türk Bahçe Sanatı'na Etkileri*. İstanbul: İstanbul Teknik Üniversitesi, Fen Bilimleri Enstitüsü, Yüksek Lisans Tezi, 2002.
Diyanet İşleri Başkanlığı Meali. Erişim 5 Mayıs 2020.
<https://kuran.diyaret.gov.tr/Tefsir/>
Evyapan, Arslanoğlu Gönül. "Eski Türk Bahçeleri ve Özellikle İstanbul Bahçeleri". *Türkiye Diyanet Vakfı İslâm Ansiklopedisi*. 4/477-481. Ankara: TDV Yayınları, 1991.
Ekşioğlu, Ayşegül. *Rönesans ve Barok Bahçe Sanatı'nın İstanbul Saraylarındaki Etkileri Dolmabahçe ve Beylerbeyi Sarayı Örneği*. İstanbul: İstanbul Teknik Üniversitesi, Fen Bilimleri Enstitüsü, Yüksek Lisans Tezi, 2001.
Hür, Ayşe. "Bahçeler: Bizans Dönemi." *Dünden Bugüne İstanbul Ansiklopedisi*. 1/543. İstanbul: Kültür Bakanlığı - Tarih Vakfı Ortak Yayını, 1993.
Karahana, Faris. "Tarih Boyunca Bahçe Sanatının Gelişiminde Su", *Ulusal Su Günleri Sempozyumu*. ed. Bayram Öztürk. 3/218-222. Trabzon: 2005.
Kaşif, Burcu. *Osmanlı Saraylarında Dış Mekan Tasarımı Üzerine Bir Değerlendirme: Dolmabahçe ve Yıldız Örnekleri*. İstanbul: İstanbul Kültür Üniversitesi, Fen Bilimleri Enstitüsü, Yüksek Lisans Tezi, 2010.
Khabbazi, Parisa Aliasghari. *İstanbul, Beylerbeyi Sarayı Bahçeleri Tasarım İlkeleri ve Restitüsyonu*. Ankara: Ankara Üniversitesi Fen Bilimleri Enstitüsü, Doktora Tezi, 2016.
Khabbazi, Parisa Aliasghari - Erdoğan, Elmas. "İslam Bahçeleri". *Namık Kemal Üniversitesi Tekirdağ Ziraat Fakültesi Dergisi* 9/2 (2012), 20-31.
Bennett, M. E. "Islamic Gardens". *Daily Press* (27 August 1989) D4.
<https://search.proquest.com/docview/342399767?accountid=15572>
Nazmieva, A. A. "Doğu XIV-XVII yüzyılların İslam Bahçeleri". (2005) 2171-2185. Erişim 22 Nisan 2020.
<https://www.ayk.gov.tr/wp-content/uploads/2015/01/NAZM%c4%b0EVA-A.-A>
Pamay, Besalet. "Park-Bahçe ve Peyzaj Mimarisi". İstanbul: İstanbul Üniversitesi Orman Fakültesi Yayınları, 1971.
Ramuz el-Ehadis-1. Erişim 20 Mayıs 2020.
<https://www.hadiskitaplari.com/>

Ruggles, Dede Fairchild. *İslami Bahçeler ve Peyzajlar*. İstanbul: Koç Üniversitesi Yayınları, 1. Basım, 2017.

Seven, Nagehan - Akten, Murat . "İslam Bahçeleri'nde Ayet ve Hadislerden Esintiler". *Dini Araştırmalar* 22 / 56 (Aralık 2019), 371-389. <https://doi.org/10.15745/da.583533>

Şahin, Candan Kuş – Erol, Ulvi Erhan. "Türk Bahçelerinin Tasarım Özellikleri". *Süleyman Demirel Üniversitesi Orman Fakültesi Dergisi A/2*, (2009), 172-177.

Tezkireti'l Kurtubi. Erişim 20 Mayıs 2020.

<https://www.hadiskitaplari.com/>

Yerli, Özgür - Kaya, Sertaç. "Bahçe Sanatının Tarihsel Gelişimi". *Çukurova Üniversitesi 1. Uluslararası Sanat Araştırmaları Sempozyumu*. 403-408. Adana: 2015.

Şekil Kaynakları

Şekil 1- <http://andokulegitimgerecleri.com/urunler/50-.html>

Şekil 2- Ruggles, D. F. *İslami Bahçeler ve Peyzajlar*. İstanbul: Koç Üniversitesi Yayınları, 1. Basım, 2017.

Şekil 3- <https://www.flickr.com/photos/juanflauta/45423031812>

Şekil 4- https://tr.m.wikipedia.org/wiki/Dosya:Sevilla_Alcazar_03.jpg

Şekil 5- <https://www.getyourguide.com.tr/mlaga-l402/seville-ve-alcazar-malaga-ve-surronds-tan-ozel-tur-t200590/>

Şekil 6- <https://www.risalehaber.com/el-hamra-sarayi-500-yil-sonra-ezani-duymaya-basladi-328322h.htm>

Şekil 7- Ruggles, D. F. *İslami Bahçeler ve Peyzajlar*. İstanbul: Koç Üniversitesi Yayınları, 1. Basım, 2017.

Şekil 8-9- <https://www.mevzusanat.com/elhamra-sarayi-ve-bilinmeyenleri/>

Şekil 10- Ruggles, D. F. *İslami Bahçeler ve Peyzajlar*. İstanbul: Koç Üniversitesi Yayınları, 1. Basım, 2017.

Şekil 11- <https://islamansiklopedisi.org.tr/medinetuzzehra>

Şekil 12- Ruggles, D. F. *İslami Bahçeler ve Peyzajlar*. İstanbul: Koç Üniversitesi Yayınları, 1. Basım, 2017.

Şekil 13- <https://www.gzt.com/mecra/kurtuba-camii-kilisenin-olamaz-3433854>

Şekil 14- Ruggles, D. F. *İslami Bahçeler ve Peyzajlar*. İstanbul: Koç Üniversitesi Yayınları, 1. Basım, 2017.

Şekil 15-16-17- <https://tr.mehrnews.com/photo/1856006/Ka%C5%9Fan-Fin-Bah%C3%A7esi>

Şekil 18- Ruggles, D. F. *İslami Bahçeler ve Peyzajlar*. İstanbul: Koç Üniversitesi Yayınları, 1. Basım, 2017.

Şekil 19- <https://www.alamy.com/stock-photo/chewel-sutun-isfahan.html>

Şekil 20- Ruggles, D. F. *İslami Bahçeler ve Peyzajlar*. İstanbul: Koç Üniversitesi Yayınları, 1. Basım, 2017.

- Şekil 21- Pouya, S. (2012) Tebriz bahçelerinin İran Bahçe Sanatı'ndaki yerinin araştırılması.
Yüksek Lisans Tezi, Fen Bilimleri Enstitüsü, Peyzaj Mimarlığı Anabilim Dalı
- Şekil 22- <http://arktourism.ir/tr/el-goli-a-leisure-resort-with-pure-nature-in-the-heart-of-tabriz/>
<https://www.plantdergisi.com/prof-dr-oner-demirel-sima-pouya/iranbahcesanati.html>
- Şekil 23- <https://www.plantdergisi.com/prof-dr-oner-demirel-sima-pouya/iranbahcesanati.html>
- Şekil 24- Ruggles, D. F. *İslami Bahçeler ve Peyzajlar*. İstanbul: Koç Üniversitesi Yayınları, 1. Basım, 2017.
- Şekil 25- 26- <https://tr.mehrnews.com/photo/1864912/Ke%C5%9Fmir-in-Ni%C5%9FatBah%C3%A7esi>
- Şekil 27- Ruggles, D. F. *İslami Bahçeler ve Peyzajlar*. İstanbul: Koç Üniversitesi Yayınları, 1. Basım, 2017.
- Şekil 28- https://en.wikipedia.org/wiki/Shalimar_Bagh,_Srinagar
- Şekil 29- Ruggles, D. F. *İslami Bahçeler ve Peyzajlar*. İstanbul: Koç Üniversitesi Yayınları, 1. Basım, 2017.
- Şekil 30- <https://bilgihanem.com/tac-mahal-hakkinda-bilgiler/>
- Şekil 31- <https://www.dunyabulteni.net/asya/tac-mahal-de-cuma-namazi-mahkemelikh425480.html>
<https://yoldaolmak.com/tac-mahal-agra-hindistan.html>
<https://melkeontheroad.com/agra-tac-mahal-gezisi.html>
- Şekil 32- Ruggles, D. F. *İslami Bahçeler ve Peyzajlar*. İstanbul: Koç Üniversitesi Yayınları, 1. Basım, 2017.
- Şekil 33- <https://www.mouthshut.com/product-reviews/Ram-Bagh-Agra-reviews-925752546>
- Şekil 34- Ruggles, D. F. *İslami Bahçeler ve Peyzajlar*. İstanbul: Koç Üniversitesi Yayınları, 1. Basım, 2017.
- Şekil 35-36-37 <https://www.cnnturk.com/seyahat/turkiye/topkapi-sarayiyla-ilgili-bilmek-isteyeceginiz-her-sey?page=1>
- Şekil 38-39-40- Ruggles, D. F. *İslami Bahçeler ve Peyzajlar*. İstanbul: Koç Üniversitesi Yayınları, 1. Basım, 2017.
- Şekil 41- https://tr.wikipedia.org/wiki/Y%C4%B1ld%C4%B1z_Saray%C4%B1#/media/Dosya:%C4%B0istanbul_5716.jpg
<https://www.mehmetakinci.com.tr/son-osmanli-sarayi-yildiz-2.html>
- Şekil 42- <https://gezilmesigerekenyerler.com/istanbul/yildiz-sale-kosku-sarayi-istanbul.html>

Landscape Design and Applications Place and Importance in Islam

Doç. Dr. Alper SAĐLIK - Busenur YAMAN - Fatma ÖZTEKİN

Extended Summary

The root of the word bahçe, Turkish for garden, comes from the Persian word "bağçe", and means "small garden". The words "Firdevs", "hadika", "ravza", "cennet" and "bostan" also mean garden. These spaces developed by humans, purely based on instincts, not only meet humanity's food needs, but in later years, they also became places that reflect the glory of sultans, shahs, and kings. Islam, which emerged with Prophet Muhammad and rapidly spread across the world, has seen numerous civilizations, and thus led to the change and development of the garden perception and landscape art. Landscape art is also blended with many cultures. The Islamic understanding introduced new spiritual values to horticulture. Humankind has been trying to reach and achieve beauty for centuries. Thus, the fact that gardens are considered reflections of heaven on earth has led to a human desire to be able to combine beauty and aesthetics in this area. The Islamic understanding introduced new spiritual values to horticulture. Thus, leading to the development of magnificent, grand masterpieces close to the depiction of heaven. Terrain and weather conditions are severe and harsh throughout the Islamic geography. Arid and hot climate prevails. Therefore, Muslims, who want to symbolize heaven, emphasized water and shadow in their gardens. Another essential element of gardens is the symbolism displayed through symmetry and a strong geometric order.

"Chehar Bagh or Charbagh", a diagram in which two intersecting water channels symbolizing the four rivers in heaven divide the garden area into four segments, has been the master plan scheme of many gardens for centuries. Charbagh (Chehar Bagh), which is used in Islamic gardens, is a system in which a structure dominating the area is built at the intersection point of the main axes. A pool, a mansion, a pavilion or a gazebo is built in the intersection area. The system that was used before Islam as well, became the symbol of the four rivers in heaven on earth with Islam, gaining a symbolic meaning, and was thus used as the formal shape of Islamic gardens for centuries. One of the most important and characteristic features of Islamic landscape is the raised and paved roads. Furthermore, Muslims also included many different types of trees in their gardens, with the plane tree as their most preferred tree for a shade. While a geometric order prevails in the gardens, some flowers and trees have been allowed to grow in a free and even random order.

This study includes the general characteristics of the Gardens of Islamic Civilizations, their general similarities and differences with the gardens of different cultures, and the prominent gardens in Islamic Civilizations. The most beautiful garden examples of Islamic civilizations are found in countries such as Spain, Iran, India, and Turkey. Some of the gardens in Spain are Alcazar, Alhambra, The Grand Mosque, Medina Azahara. Those in Iran include Chehel Sotoun, Fin Garden,

The Garden of the Throne, Shah Lake Garden. Some of the gardens in India include Ram Garden, Nishat Garden, Taj Mahal, Shalimar Garden, while some examples in Turkey are Ottoman and Seljuk monuments such as the Istanbul palaces (Topkapi, Yildiz, Uskudar) and Alanya Hasbahçe. If we were to discuss the garden characteristics of Islamic Civilizations:

- In Spain, gardens have generally survived to the present day without any damage and harm, with the Islamic understanding of gardens continuing to exist. They planned their gardens as a place where they could spend time. Though vegetation in Spain's landscape art is similar to other Islamic civilizations, it also has its own climate characteristics. Due to climatic conditions, the color element was generally tried to be achieved with mosaics and ceramics. The water element was used in pools shaped as long channels or a semicircle, a polygon, and a square form framed by a rectangle.

- The foundation of Iranian gardens consists of a four-section "charbagh" plan divided by the vertical intersection of the channels. Flower and water are the most important elements observed in Iranian gardens. The pools are built on the main axis of the garden or courtyards. The channels in gardens with more than one pool were connected to create a musical effect of water and provide a sense of coolness. The ceramics used in pools are generally warm and brightly colored to give a sense of movement and vividness to the space. The pools present circular, square, rectangular or segmented perimeter designs.

- Indian civilization, on the other hand, was influenced by Islam for three centuries from the early 13th century. The Islamic gardens of India are generally located in palaces and mansions in the middle of a lake. These marble mansions were generally used for palace ceremonies and banquets. Their gardens featured plant species such as poplar, sycamore and cypress trees. The water element extends radially on all facades via pools and channels.

- Meanwhile, Turkish gardens present a balanced synthesis of nature and humanity. They feature a fountain with a triple-layered bowl underneath in their pools, which is quite uncommon in other Islamic garden examples. Water was used in Turkish Islamic garden art especially in fountains and hexagonal shaped pools. In their gardens they used flowers of different varieties and colors and made beds. However, they solely used one type of flower on the beds, not different types. For example, lalezar (tulip garden) and gulistan (rosebush) are beds consisting of a single flower type. The rose also has a symbolic meaning. The rose, which symbolized the Islamic Prophet, Muhammad, was considered more superior and valuable compared to the other flowers.

In addition to the philosophy of religion, climate and geographical features, intercultural interaction are the most effective characteristics involved in the development of the gardens of Islamic civilizations. As Islam has been in interaction with a wide range of cultures in a vast geography, the gardens were influenced by them, but have nonetheless preserved their characteristic qualities for centuries.

Keywords: Islam, landscape design, Islamic gardens, landscape in Islam, gardens of paradise.