



Sürdürülebilir Kentsel Açık-Yeşil Alanlar Olarak Mezarlıklar Ve Sunduğu Ekosistem Hizmetleri: Tarihi Seyyid Burhaneddin Mezarlığı-Kayseri

Aslıhan TIRNAKÇI^{1*}

¹ Nevşehir Hacı Bektaş Veli Üniversitesi, Mühendislik-Mimarlık Fakültesi, Peyzaj Mimarlığı Bölümü, 50300, NEVŞEHİR

Öz

Hızla artan kentleşme ile birlikte kentsel alanlardaki açık-yeşil alanlar giderek azalmaktadır. Kültürel tarihin önemli bir parçası olan mezarlıklar kentsel açık-yeşil alan sistemlerinin önemli bir parçasını oluşturmaktadır. Dolayısıyla mezarlıklar sahip oldukları yeşil doku ile kentsel alanlarda giderek önemi artan geniş açık-yeşil alanlardır. Kentsel açık-yeşil alanlar, kentsel biyolojik çeşitliliği destekleme, kent iklimini iyileştirme, kent estetiğine katkı sağlama gibi birçok ekosistem hizmeti sağlamaktadır.

Bu çalışmada, Kayseri kentinde yer alan ve Kayseri kültürel tarihinin önemli bir parçası olan Tarihi Seyyid Burhaneddin Mezarlığı'nın kentsel açık-yeşil alan sistemi içerisindeki önemi ve yeniden kentsel peyzaja kazandırılması irdelenmiştir. Daha sonra kente ve kentsel yaşama kazandırdığı kültürel ve düzenleyici ekosistem servisleri belirlenen parametreler çerçevesinde incelenmiş, çalışma alanının sağladığı ekosistem hizmetleri ortaya konmuştur.

Anahtar Kelimeler: Mezarlıklar, ekosistem hizmetleri, kentsel açık-yeşil alan, Seyyid Burhaneddin Mezarlığı (Kayseri).

Cemeteries As Sustainable Urban Open-Green Areas And Ecological Services Offered: Historical Seyyid Burhaneddin Cemetery-Kayseri

Abstract

Open-green areas in urban areas are gradually decreasing with the rapidly increasing urbanization. Being an important part of cultural history, cemeteries are an important part of urban open-green space systems. Therefore with their green texture cemeteries are becoming increasingly significant wide open-green areas. Urban open-green spaces provide many ecosystem services such as supporting urban biodiversity, improving the urban climate and contributing to the urban aesthetics.

In this study, the Historical Seyyid Burhaneddin Cemetery, which is located in the city of Kayseri and is an important part of the cultural history of Kayseri, was examined its importance in the urban open-green area system and its refunction to the urban landscape. Then, the cultural and regulating ecosystem services that it brings to the city and urban life were examined, and the ecosystem services provided by the study area were revealed within the framework of the determined parameters.

Keywords: Cemeteries, ecosystem services, urban open-green areas, Seyid Burhaneddin Cemetery (Kayseri)

*Sorumlu Yazar (Corresponding Author):

Aslıhan TIRNAKÇI ((Dr. Öğr. Üyesi), NHBV Üniversitesi Mühendislik-Mimarlık Fakültesi, Peyzaj Mimarlığı Bölümü, 50300 Nevşehir-Türkiye. Tel: +90 (384) 228 10 00, E-mail: aslihanerdogan@nevsehir.edu.tr, ORCID: <https://orcid.org/0000-0002-0122-5637>

Geliş (Received) : 26.08.2020

Kabul (Accepted) : 17.01.2021

Basım (Published) : 15.04.2021

1. Giriş

Kentler, arazi kullanımının en yoğun, insan etkisinin en fazla olduğu mekânlardır (Korkut vd., 2017). Son yıllarda artan kentsel nüfusla birlikte yapısal çevrenin doğa üzerindeki baskısı artmış beraberinde iklim değişikliği, kentsel ısı adası, biyoçeşitliliğin azalması gibi ekolojik birçok çevre sorunu ortaya çıkmıştır. Bu sorunların oluşturduğu çevresel baskı ile “yaşanabilirlik” ve “sürdürülebilirlik” gibi kavramların sorgulandığı bir kentsel tasarım sürecine girilmiştir (Lynch, 1985). Bu süreçte, kentte akciğer görevi gören kentsel açık-yeşil alanların varlığı önem kazanmıştır (Bulut vd., 2010).

Kentsel açık-yeşil alanlar sürdürülebilir kentsel gelişim sürecinde oldukça etkilidir. Kent içinde veya yakın çevresinde bulunan yeşil alan dokuları, kendi içinde bir ekolojik sistem oluşturarak doğal alan ve yapısal çevre arasında dengeli bir arazi kullanımı sağlamakta, büyüyen kentlerde sağlıklı bir kentsel gelişim sürecini desteklemektedir (Eminağaoğlu ve Yavuz 2010).

Kentsel yeşil alanlar, giderek kentleşen toplumumuzun yaşam kalitesi için (Girardet, 1992; EEA, 1995, 1998) ve insan-doğa arasındaki bozulan ilişkiyi dengelemede (Gül ve Küçük, 2001) stratejik bir öneme sahip arazi kullanım şeklidir. Açık-yeşil alanlar pek çok farklı işlev üstlenmekte ve bu işlevler ölçüsünde önem kazanmaktadır. Kentsel yaşamda açık-yeşil alanlar; kentlinin uzun vadeli ruhsal ve fiziksel iyileşmesini sağlamaktan (Velarde et. al., 2007; Qin et al., 2013) kentsel biyoçeşitliliğin korunmasına ve geliştirilmesine (Kattwinkel et al., 2011), oksijen üretiminden (Jo, 2002; La Rosa, 2014) ısı adalarını ve yüzey akışı azaltmaya, hava kalitesini düzenlemeye (Bowler et al., 2010; Depietri et al., 2012; Manes et al., 2012; Sander and Zhao, 2015), gürültü kirliliğini azaltmaya (Pathak et al., 2011), turizmin gelişmesinden konut alanları ile ticaret ve sanayi alanları arasında tampon bölgeler oluşturmaya, yaya ve taşıt dolaşımını kolaylaştırmaya varıncaya kadar pek çok işlev üstlenmiştir. Bu işlevler kentsel yaşamda fiziksel, estetik, toplumsal, psikolojik, ekonomik ve ekolojik işlevler olarak ortaya çıkmaktadırlar (Özcan, 1974).

Gündüz (1989) kentsel açık-yeşil alanları;

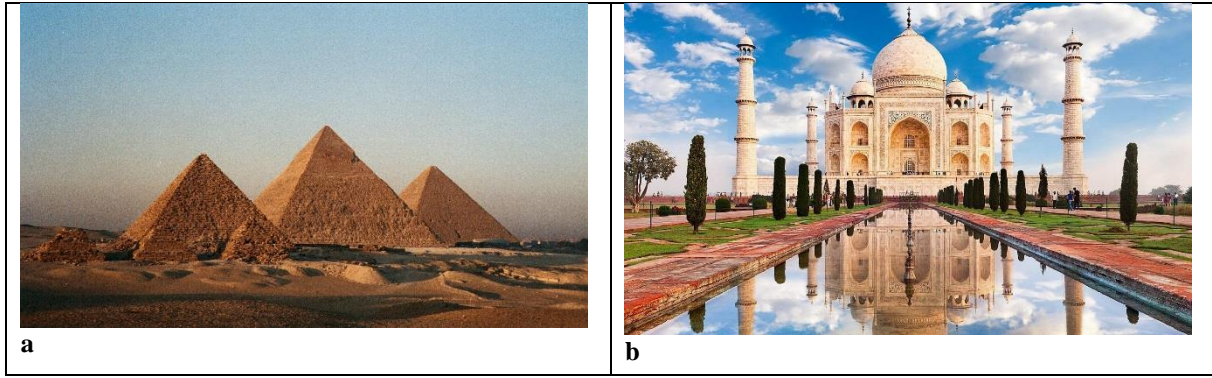
- Mutlak işleve sahip alanlar (yollar, hava alanları, mezarlıklar, tarım alanları, otoparklar)
- Estetik ve rekreasyon amaçlı kullanılan ve kendi içerisinde özel yeşil alanlar (golf alanları, ev bahçeleri)
- Sosyal yeşil alanlar (topluma yarı açık; resmi kuruluşlar, tarihi, dini yapılar, hastaneler, okul bahçeleri, özel spor kulüplerine ait alanlar ve topluma açık alanlar; parklar, bakış noktaları, pasif alanlar, görsel yeşillikler, refüjler, meydanlar, dekoratif yeşillikler, bulvarlar, çocuk bahçeleri, çocuk oyun alanları, yüzme tesisleri, spor alanları) şeklinde sınıflandırmıştır (Özdemir, 2012).

Kentsel alanlarda kenti tek bir ekosistem olarak tanımlamak ya da kentin birkaç ekosistemden oluştuğunu görmek mümkündür (Rebele, 1994; Bolund and Hunhammar, 1999). Kentlerde sokak ağaçlarından göletlere kadar kentte bulunan bütün yeşil ve mavi alanlar kentsel ekosistemin bir parçasıdır (Rebele, 1994). Bu bağlamda kentsel açık-yeşil alanlar (ör: kent parkları, mezarlıklar) kentsel ekosistemin önemli bir parçasıdır ve bu alanlar farklı ekosistem hizmetleri sunmaktadır (Karaşah, 2018).

Ekosistem hizmetleri, insan yaşamını ve refahını sürdürmek için ekosistemler tarafından sunulan tüm durumlar, süreçler, işlevler, yardımcı programlar ve ürünler olarak tanımlanabilir (Albayrak, 2012). Ekosistem hizmetleri tedarikçi, düzenleyici, kültürel ve destekleyici olmak üzere dört başlık altında sınıflandırılmıştır (Millennium Ecosystem Assessment (MEA), 2005). Kentsel ekosistemler; hava kalitesini düzenleme, iklim düzenleme, su kalitesini düzenleme, kültürel miras değeri, rekreasyon ve eğitim değeri gibi ekosistem servisleri sağlamaktadır (Anonymous, 2005).

1.1. Mezar ve Mezarlık Kavramı

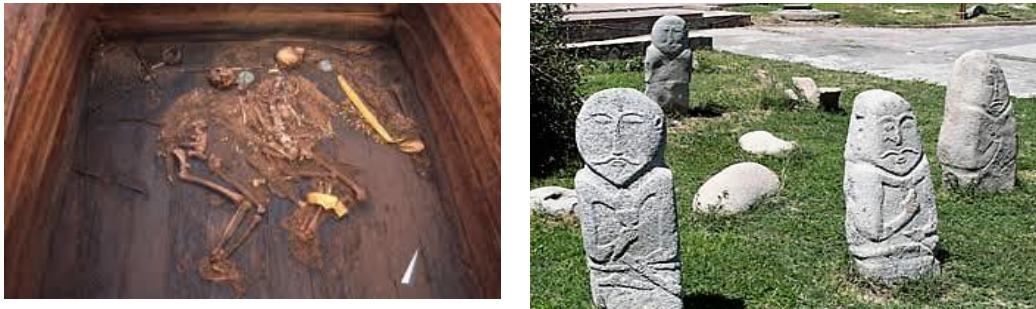
Mezar kelime anlamı olarak ölülerin gömüldüğü yer anlamını taşımaktadır. Mezarlık ise yaşam fonksiyonlarını tamamı ile yitirmiş organ ve kadvraların toprak içinde mikroorganizmalarca parçalanacağı, çevre sağlığına zarar vermeyecek şekilde uygun derinlikte, yasal ve dini kurallara uygun şekilde ölünen defin yerini belirten, üzeri kapatılmış çözümlenme odalarının toplu şekilde bulunduğu yerlerdir (Türkal, 1980; Uslu, 1997). Mezarlıklar toplumların inançları ve kültürlerini yansıtan mekânlardır. Örneğin, mezarlık İngilizcede uyku mekânı, Almancada huzur yeri, Osmanlıcada ise ziyaret yeri olarak tanımlanmaktadır (Aktan, 1999; Uslu, 1997). Mezar yapılarının biçimlenmesi ölümden sonra yaşamın sürdürüğü inancına dayanmaktadır (Uslu, 1997). Bu inançla birlikte mezarlık geleneği belirlenmiş ve bunun sonucu binlerce yıl ayakta kalabilen yapılar ortaya çıkmıştır (Şekil 1). Dolayısıyla insanlar gelecek kuşaklara varlıklarını ispat edebilmek için sosyal ve ekonomik durumlarına göre öldükten sonrada hatırlanabilecekleri irili ufaklı, gösterişli, gösterişsiz yapılardan oluşan mezarlıklar bırakmışlardır (Gönen, 1992).



Şekil 1. Farklı inanışlara göre biçimlenmiş anıt mezarlar (a: Giza Piramitleri (Anonim, 2020a); b:Tac Mahal (Anonim, 2020b))

1.2. İslam Öncesi ve Sonrası Türk Kültüründe Mezar ve Mezarlıklar

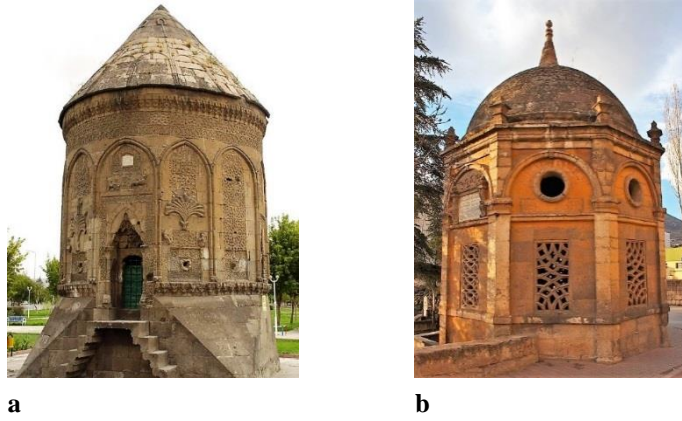
İslam öncesi Türk uygarlıkları mezarlık kültürlerinde Şaman, Upaniş, Budist ve Hindu doktrinlerinden etkilenmiştir (Özarslan, 2007). Dolayısıyla Türklerde mezar ve mezarlık geleneği, dönemsel ve kültürel farklılıkların etkisinde kalmıştır. Orta Asya Türkleri ölümlerini ya yaktıktan veya mumyaladıktan sonra ya da doğrudan gömerlerdi. Gömme tekniği Çin etkisinden doğmuş, yakıldıktan sonra gömme işlemi ise Hint kültürü ile Budizm dininden ortaya çıkmıştır. Bu yöntemlerin dışında nadir örnek olmakla birlikte ölümlerini parçalamak üzere kartal gibi vahşi hayvanlara bırakan Türk kavimlerine de rastlanır (Saraçoğlu, 1950). Türkler tarafından kullanılan ilk mezar yapısı anıt mezar niteliğindeki “Kurgan”dır. Ölen kişi asil ise “kurgan” adı verilen anıt mezara genellikle mumyalanarak, asil değil ise “babal” adı verilen taş parçalarının başucuna dikildikleri basit mezara gömülürdü (Başkan, 1996) (Şekil 2).



Şekil 2. Kurgan mezar ve Babal taşları örneği (Anonim 2020d, Anonim 2020e)

Şamanizm dinini benimseyen Hunlar ruhun ölmediği inancıyla ölüyü eşya ve hediyeleri ile birlikte gömer, ruhun rahat etmesi inancı ile de mezar odasını ipek ve yün keçelerle donatırlardı (Uslu, 1997). Yine Şamanizm etkisiyle Göktürklerde ölümlerini eşyaları ile birlikte gömmüşlerdir. Ayrıca ölenin sosyal statüsüne göre farklı boyutlarda mezar taşları kullanmışlardır (Tuncel, 1989). Budizm’i kabul eden Uygurlar ise, ölümlerini Göktürklerdeki gibi taşhöyük denen büyük yuvarlak tepe şeklinde yerlere gömmüşlerdir (Saraçoğlu, 1950). Daha sonra Uygurlar Anadolu’da çokça görülen türbe ve kümbet mimarisinin temelini oluşturan, üzeri kubbe gibi örtülen ve “stuba” adı verilen mezarlar yapmışlardır (Tuncel, 1989).

Din mezar geleneğinde en etkili öğedir. Türklerin İslam dinini kabul etmeleriyle, mezar-mezarlık geleneği yeni tiplerle devam etmiş (Uslu, 1997; Özkardaş, 2010), yalnız toprağa gömülme (tabutsuz) tarzını benimsemişlerdir (Bekiroğlu, 1990; Özarslan, 2007). İslamiyet ile birlikte mezarlar kibleye (güneye) doğru yönelmiş, mezar taşı dikme geleneği de devam etmiştir. Devlet adamı ve kutsal kişilere ait mezarların simgeleştirilmesi ilk kez Karahanlılar’da “türbe” veya “kümbet” adı verilen mezar anıtlarıyla başlamıştır (Tuncel, 1989). Bu mezar yapıları eski Türk mezar çadırları kalıntılarıdır (Daneshvari, 1986), ve türbeler Türk çadırlarının taş yorumlamasıdır (Akurgal, 1990). Dolayısıyla İslam öncesi kavramlar farklı yorumlamalarla varlığını sürdürmüştür (Tuncer, 1996) (Şekil, 3).



Şekil 3. Anadolu Selçuklu Mezar Örnekleri (a: Döner Kümbet (Anonim, 2020f); b: Esmâ Sultan Türbesi (Anonim, 2020g), Kayseri)

1.2. Türk Kültüründe Kentsel Yeşil Alan Sistemi İçerisinde Mezarlıklar

Eski Türk kentleri onları meydana getiren camiler, medreseler, hanlar, hamamlar, çeşmeler, konaklar, geleneksel evlerle birlikte kendisini çevreleyen mezarlıklarla birlikte kimliğini ortaya koymuştur (Eyice, 1996). Türkler hem mezarlarını kötü ruhlardan korumak için (Saraçoğlu, 1950) hem de doğaya olan hayranlıklarının bir göstergesi olarak için ölülerini hep yüksek yerlere gömmüşler, mezarlıkların manzarası güzel tepe ve yamaçlara kurarak orman ya da koru haline getirerek gizlemişlerdir (Güneş, 1995). Türk mezarlıkları, ulu ve görkemli ağaçların gölgelediği bir koruluk, doğal bir bahçe olarak kentsel açık-yeşil alan sistemleri içinde önemli yere sahip alanlar olmuşlardır (Eyice, 1996).

Osmanlı kentlerinde mezarlıklar, daima güzel manzaraya sahip alanlarda kurulmuş ve yerleşim alanları içinde ziyaret, dinlenme ve meditasyon yeri olarak hizmet sunan bir kent parkı niteliğinde alanlar olmuştur (Karaoğlu, 2007). Mezarlık alanlar yeşillikler arasında adeta kaybolmuş, yeşilin ve taşların ahengiyle adeta bütünleşmiş biçimdedir (Aktan, 1999).

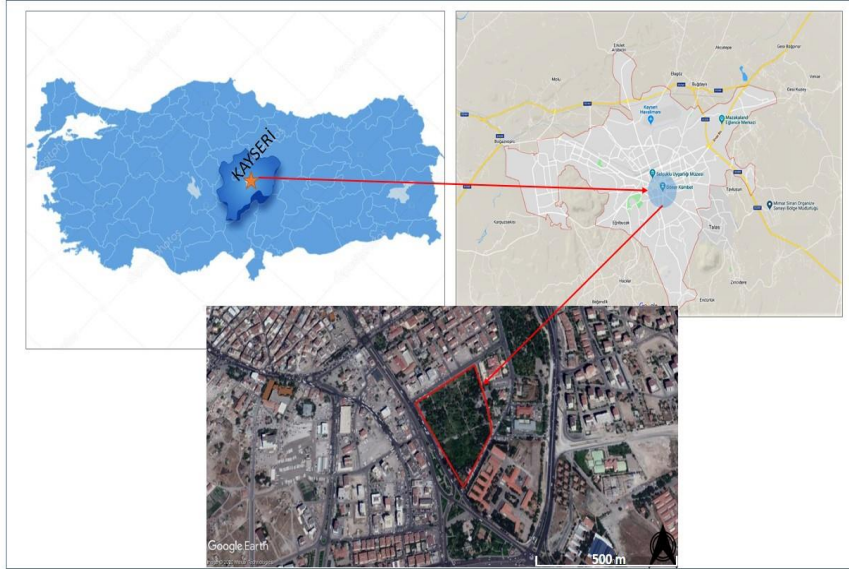
Mezarlıklar farklı kültürlerin ve dinlerin etkisinde her ne kadar ölülerin mekânı olarak tanımlansa da aslında yaşayan mekânlardır (Uslu, 2010). Bu bağlamda mezarlıklar yerleşimle iç içe kuruldukları için, yaşayanların yeşil dokusundan ve manzarasından yararlandıkları, dinlendikleri, hemen hemen günümüz parklarının insanlara sağladığı bir takım fonksiyonları içeren yeşil alanlar olarak her dönemde Türk kentlerinin yapısında önemli rol oynamışlardır (Gönen, 1992; Karaoğlu, 2007). Ancak günümüzde mezarlıkların durumu Osmanlı dönemindekinden çok farklı olup, günlük yaşamın içinde, etrafı açık ve huzur dolu mekânlar olmaktan çıkmış insana korku ve ürperti veren mekânlar olarak şehirlerin dışına itilmiştir (Taner, 1988). Türkler'in Anadolu'ya yerleştikten sonraki dönemlere ait tespit edilen mezarlıkların çok azı günümüze kadar kalabilmiştir. Tarihi kent mezarlıkları önemli bir kültür ve kültürel miras taşıyıcılarıdır (Sommer, 2003; Worpole, 2003). Evensen et al. (2017)'ye göre kent mezarlıkları, mezar ziyaretlerinin ötesinde çok çeşitli rekreasyonel etkinlikler için kullanılabilen ve bu nedenle çok işlevli bir açık-yeşil alan niteliğine sahip kentsel alanlardır. Ayrıca kent ve yakın çevresindeki bu alanlar kentin açık yeşil alanlarını birbirine bağlayan organik bağları da oluşturmaktadır (Güçlü vd., 1996)

Bu çalışmada, Kayseri Kentinin önemli tarihi mezarlıklarından biri olan Seyyid Burhaneddin Mezarlığı bir kültürel peyzaj bileşeni olarak ele alınmış, çalışma alanının sunduğu ekosistem hizmetleri incelenmiştir. Kentsel mezarlık alanlar; destekleyici ve tedarik edici ekosistem hizmetleri sağlama potansiyeline sahiptir (Clayden et al., 2018). Ancak bu çalışmada mezarlık alanlarının sunduğu düzenleyici ve kültürel ekosistem hizmetlerine odaklanılmıştır.

2. Materyal ve Metot

2.1. Materyal

Çalışmanın ana materyalini Tarihi Seyyid Burhaneddin Mezarlığı oluşturmaktadır. Kayseri ili, Melikgazi ilçesi, Hunat mahallesinde yer alan mezarlığın güneyinde önemli bulvarlardan biri olan Seyyid Burhaneddin Bulvarı (Talas Bulvarı), kuzeyinde önemli açık-yeşil alanlardan biri olan Gültepe Parkı bulunmaktadır (Şekil 4).



Şekil 4. Çalışma alanı coğrafi konumu (Google Earth)

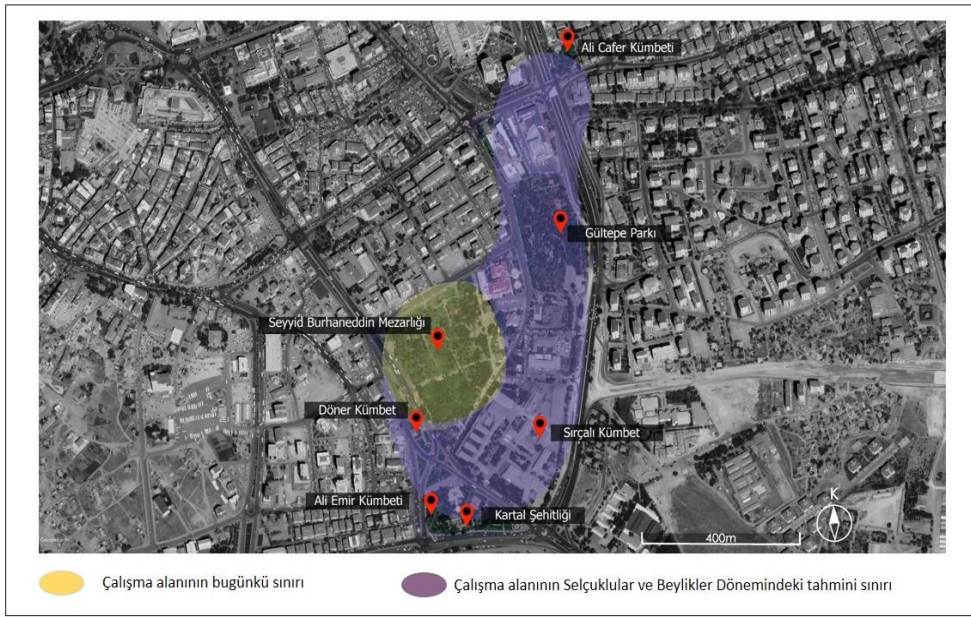
Seyyid Burhaneddin Mezarlığı Anadolu'nun en eski şehirlerinden biri olan Kayseri'de günümüze kadar ulaşmış tarihi mezarlardan biridir. Çalışma alanı 13. yy'dan beri içerisine gömü yapılan, bir mezarlık alanı olarak; Anadolu'nun da en eski mezarlıklarından biri olarak önemli bir yere sahiptir (Sağiroğlu Arslan, 2018). Çalışma alanı sınırlarını Seyyid Burhaneddin Hz. Türbesi (1893) ve Emir Erdoğmuş Türbesi'nin (15. yy) etrafındaki 6 ha alan büyüklüğündeki mezarlık alanı oluşturmaktadır. Mezarlıkta Anadolu Selçuklu, Beylikler, Osmanlı ve Cumhuriyet Dönemi olmak üzere farklı dönemlere ait mezarlar bulunmaktadır. Kayseri Asri Mezarlığı'nın yapılması ile 1955 yılından sonra mezarlığa gömü yapılması yasaklanmıştır (Anonim, 1991). Kayseri Büyükşehir Belediyesi tarafından 2003 ve 2007 yıllarında yapılan çevre düzenleme çalışması ile mezarlık alanındaki mevcut ağaçlar korunarak bakım onarım çalışmaları yapılmıştır. Ayrıca alanda çim alan tesisi yapılarak açık-yeşil alan olarak kentsel peyzaja kazandırılmıştır (Şekil 5).



Şekil 5. Seyyid Burhaneddin Mezarlığı genel görünümü (Anonim, 2020h)

2.2.Seyyid Burhaneddin Mezarlığının Tarihsel Gelişimi

Seyyid Burhaneddin Mezarlığı Anadolu Selçuklu döneminden günümüze aslı halini, büyük oranda koruyarak, ulaşabilmiş kentin en eski mezarlığıdır. Mezarlığın bugün kapladığı alan, eski mezarlık alanından daha azdır. Ali Cafer Kümbeti ile başlayan, Seyyid Burhaneddin Mezarlığı ile devam eden, Hava Şehitliği'ni de içine alarak, Döner Kümbet ve Emir Ali Kümbeti ile Kartal Bölgesi'nde sonlanan bu alan; türbelerden ve mezarlıktan oluşan önemli bir mezarlık bölgesidir (Şekil 6). Alan mezarlık vasfını Osmanlı ve Cumhuriyet Dönemlerinde de içerisine defin yapılmasıyla devam ettirmiştir (Sağiroğlu Arslan, 2018).



Şekil 6. Seyyid Burhaneddin Mezarlığının kapladığı alan sınırının değişimi (Literatüre dayalı tahmini olarak oluşturulmuştur)

Kayseri’de yaşamış bütün tanınmış kişilerin defnedildiği bölgeye, Seyyid Burhaneddin Veli’nin mezarı bu bölgede olduğu için zamanla Seyyid Burhaneddin mezarlığı denmiştir (Hüsrevoğlu, 2017). Mezarlığın kuzeyinde bulunan Gültepe Parkı 1900’lü yıllarda planlanmış, 1910’da hizmete açılmıştır. Park olarak tasarlanan bu alan mezarlık alanının bir kısmının ortadan kalkmasına sebep olmuştur (İmamoğlu, 1997). Bakımsız ve harabe görünümündeki türbe ve mezarlık alanının bakımı ve onarılması için 1965 yılında bir dernek kurulmuştur. Bu dernek mezarlığı duvarlarla çevirmiş, içerisine su getirtmiş ve ağaçlandırmıştır (Satoğlu, 1968). 1957 yılında Kayseri Belediyesi tarafından Talas Caddesi’nin (Seyyid Burhaneddin Bulvarı) iki tarafındaki evler istimlak edilerek bu yol bulvara dönüştürmüştür. Bu esnada Seyyid Burhaneddin Mezarlığı’nın bir kısmını da yola katmıştır (Çalışkan, 1995). Kayseri Kültür ve Tabiat Varlıklarını Koruma Kurulu Genel Müdürlüğü’nün 20.02.1991 tarih ve 806 sayılı yazısına göre; Seyyid Burhaneddin Mezarlığı’nın 2863 ve 3386 sayılı yasalar kapsamına giren kültür varlığı olması nedeniyle alan tescillenmiştir (Anonim, 1991).

2.2. Metod

Çalışma yöntemi veri toplama, analiz ve değerlendirme aşamalarından oluşmaktadır.

- İlk olarak ziyaretçilerin profili, kullanım amacı ve alan hakkında genel bilgi alanda yapılan gözlem ve ikili görüşmeler ile tespit edilmiştir.
- Daha sonra yapılan literatür taraması ve elde edilen veriler doğrultusunda mezarlığın kentsel doku içindeki konumu, alanın kentsel açık-yeşil alan sistemi içerisindeki yeri ve mevcut kullanımına yönelik bütünlük bir değerlendirme gerçekleştirilmiştir.
- Son olarak mezarlık alanının kente ve kentsel yaşama kazandırdığı olumlu değerleri değerlendirmek amacıyla MEA (2005) tarafından belirlenen ve ekosistem servislerinin sınıflandırmasında kullanılan parametreler temelinde bir çizelge oluşturulmuştur. Bu çizelge yardımı ile çalışma alanının sağladığı kültürel ve düzenleyici ekosistem servisleri gözleme dayalı incelenmiştir. Çalışmanın gözleme dayalı yapılmasındaki amaç, gözlemin kullanıcıların yaptıkları yada yapmadıklarını değil gerçek kullanımı ortaya çıkarmasıdır (Evensen et al., 2017). Daha sonrasında alanın kentsel açık-yeşil alan sistemleri içinde sürdürülebilirliğinin sağlanmasına yönelik öneriler getirilmiştir.

3. Bulgular ve Tartışma

3.1. Çalışma alanının mevcut kullanımı ve kentsel açık-yeşil alan sistemi içindeki yeri

Selçuklu kenti olarak tanımlanan Kayseri’de bu döneme ait birçok mezarlık bulunmaktadır. 1882 yılında Jean S. Euthychides’in çizdiği Kayseri kent haritasına göre kent merkezine erişimi sağlayan üç ana aks bulunmaktadır. Bu üç ana aks üzerinde kente giriş kapıları olarak nitelendirilebilecek şekilde kurgulanmış Çipil, Hacı Kılıç ve Seyyid Burhaneddin Mezarlığı olmak üzere üç büyük mezarlık bulunmaktadır (Çalışır Hovardaoğlu, 2009) (Şekil 7).

ramazan ayı içerisinde, özellikle evlenen çiftler, sünnet olan çocuklar, sınava girecek gençler vb. kullanıcılar tarafından sıklıkla ziyaret edilmektedir. Alan Kayseri kenti için dini ve kutsal anlamda kültürel değer barındıran bir kültürel peyzaj alanı olmakla birlikte kent içinde aktif yeşil alan olarak kullanıma sunulan tek mezarlık alanını oluşturmaktadır. Tarihi kent merkezine (Cumhuriyet Meydanı) 1 km, kenti içi ulaşımı sağlayan otobüs seferlerinin son durağına ise 400m uzaklıktadır. Bu bağlamda alan kent içerisinde ulaşılabilirliği yüksek bir konuma sahip ve tüm kentliye hizmet eden kentin önemli açık-yeşil alanlarından biridir. Alan çevresinde özel hastaneler, konutlar, şehir kütüphanesi, kültür merkezi, kamu kurumları, iş merkezleri, şehitlik ve okullar bulunmaktadır. 2003 ve 2007 yıllarında yapılan çevre düzenlemesi ile alan girişinde bir otopark (60 araçlık), abdesthane, çay bahçesi ve tarihi Kalemkırda Camii'ne ait bir namazgâh kurgulanmıştır. Alanın güneyindeki girişinde bulunan Seyyid Burhaneddin Camii'ne de ait bir namazgâh ve otobüs durakları bulunmaktadır. Alana Seyyid Burhaneddin (kuzey) ve Hacı Ahmed Yesevi Bulvarlarından (güney) birer ana giriş ile Nuh Mehmet Baldöktü sokağından birçok yan giriş verilmiştir (Şekil 19).



Şekil 9. Çalışma alanı ve yakın çevre alan kullanımları (Google Earth)

Alan içerisinde Mevlana'nın hocası Seyyid Burhaneddin Hz. gibi önemli bir velinin türbesini barındırması sebebiyle de dini ve manevi anlamda önemli bir ziyaretgâhtır. Dini ve kutsal anlamda dokunulmazlığı olan alan yoğun kent yaşamından ve trafiğinden uzak sakinliği ile dikkat çekmekte olup kent bütünü içinde açık-yeşil alan sistemlerinin önemli bir parçasını oluşturmaktadır. Artan kentleşme ile azalan açık-yeşil alan siteleri içerisinde kutsallıkları ile dokunulmaz alanlar olan mezarlıklar bu anlamda kalıcı açık-yeşil alan olma anlamında garanti mekânlardır. 68 ha alan büyüklüğüne sahip tarihi mezarlığın birincil ana girişi kuzeyden olup girişi doğrudan türbe karşılamaktadır. Geniş sert zemin ve oturma elemanları ile kurgulanan bu alan mezarlığın en yoğun kullanılan bölgesini oluşturmaktadır (Şekil 10). Alan genelinde oturma elemanları bulunmamaktadır. Ancak yan ve ana girişlerde duvar üstü oluşturulan sekiler ile kullanıcılara anlık oturma ve dinlenme olanağı sunulmuştur (Şekil 11). Kent bütününde bölge parkının bulunmadığı düşünüldüğünde alan hem kent sakinlerinin hem de bulunduğu mahalle sakinlerinin pasif rekreasyon gereksinimlerini karşılamaktadır.



Şekil 11. Mezarlık kuzey girişi ve türbe çevresi (Anonim, 2020h)



Şekil 11. Ana ve tali giriş yollarının oluşturulmuş duvar üstü oturma sekileri

Mezarlıkta ağırlıklı olarak *Acer negundo* (Dişbudak yapraklı akçaağaç), *Ailanthus altissima* (Kokar ağaç), *Buxus sempervirens* (Adi şimşir), *Catalpa bignonioides* (Katalpa), *Cedrus libani* (Lübnan sediri), *Fraxinus excelsior* (Adi diş budak), *Malus domestica* (Elma), *Morus alba* (Ak dut), *Picea pungens* (Mavi ladin), *Pinus nigra* (Kara çam), *Pinus nigra var. pyramidata* (Ehrami Karaçam), *Pinus sylvestris* (Sarı çam), *Platanus orientalis* (Doğu çınarı), *Prunus cerasifera* 'Autropurpurea' (Süs eriği), *Prunus domestica* (Erik) *Thuja orientalis* 'Pyramidalis' (Piramit formulu doğu mazısı), *Tilia cordata* (Küçük yapraklı İhlamur) ve çok sayıda mevsimlik çiçek kullanılmıştır (Şekil 12).

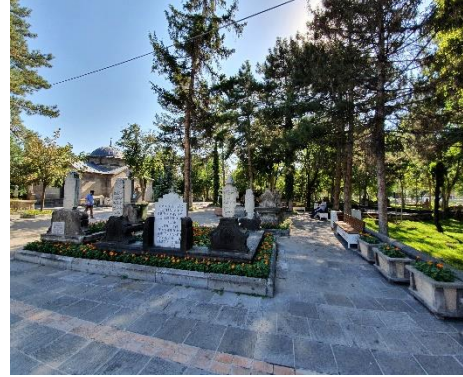



Şekil 12. Alanda yer alan bazı bitkiler

3.3. Çalışma alanının sunduğu ekosistem hizmetleri

Çalışma alanında yerinde gözlem tekniğinden faydalanılarak belirlenen parametreler bakımından alanın sağladığı kültürel ve düzenleyici ekosistem hizmetleri Tablo 1’de sunulmuştur.



Tablo 1. Çalışma alanının sunduğu kültürel ve düzenleyici ekosistem hizmetlerine ait bulgular

Kültürel ve Düzenleyici Ekosistem Servisleri	Ürün ve Hizmet	Tanım	Görsel	
KÜLTÜREL	Estetik Değer	<p>Çalışma alanı farklı dönemlere ait mezarların ve bitkilerin oluşturduğu mekânlarıyla ziyaretçilere ve kullanıcılara estetik açıdan güzel mekânlar sunmaktadır. Ziyaretçiler mevsimlerde farklı bitkilerin mevsimsel (ör: ilkbahar çiçeklenme dönemi- sonbahar renklenme dönemi) renk değişimleri ile ortaya çıkan renk cümbüşünü gözlemleyebilirler. Alanda bulunan dini yapılar (türbe ve camii) mevcut bitkiler ile estetik yönden bütünlük sağlamaktadır. Ayrıca alan bütünüyle tarihi ve kültürel anlamda kente kimlik kazandırmaktadır.</p>	<p>İnsan kültürü daima ekosistemlerin doğasından etkilenmiş ve ona göre şekillenmiştir. İnsanlar ekosistemlerin sağladıkları servislerin kullanımını arttırmak için çevreyi şekillendirmişlerdir. Kültürel ekosistem servisleri, insan refahı üzerinde de önemli bir etkiye sahiptir (Van de Berg ve ark. 2005).</p>	 <p>(Orijinal)</p>
	Manevi ve Etik Değer	<p>Alanda bulunan Seyyid Burhaneddin Türbesi ve ulema mezarları ile farklı dönemlere ait mezarlar ve mezar taşları alana kültürel ve dini anlamda değer katmaktadır.</p>		 <p>(Orijinal)</p>




Tablo 1. Devam

Kültürel ve Düzenleyici Ekosistem Servisleri	Ürün ve Hizmet	Tanım	Görsel
KÜLTÜREL	Sosyal İlişkiler	Seyyid Burhaneddin Türbesi, Camii ve Tarihi Kalemkırda Camii ziyaretçilere ve kullanıcılara sosyal etkileşim için alanlar oluşturmakta böylece insanlar arasında sosyal iletişim artmaktadır.	 <p>(Anonim, 2020t)</p>
	Yer ve Mekân Hissi	Alan insanların dünyevi uğraşılardan uzaklaşıp manevi anlamda rahatlayabilecekleri, kendileriyle baş başa kalabilecekleri mekânlar sunmaktadır.	 <p>(Orijinal)</p>
	İlham Değeri	Çalışma alanının bitkilerle iç içe oluşturduğu sakin ve asude ortam ziyaretçilere (yazar, şair, ressam vb.) ilham kaynağı olabilir.	

Tablo 1. Devam

Kültürel ve Düzenleyici Ekosistem Servisleri	Ürün ve Hizmet	Tanım	Görsel
KÜLTÜREL	Kültürel Miras	Bir kültürel peyzaj bileşeni olan çalışma alanında ziyaretçiler farklı dönemlere ait tarihi camii (Kelem Kırdı Camii), türbe (Seyyid Burhaneddin Türbesi), kümbet (Emir Erdoğmuş Kümbeti), mezarlar-mezar taşlarını kısaca çok sayıda dini ve kültürel yapıyı birarada görüp ziyaret edebilmektedir.	 <p>(Anonim, 2020h)</p>
	Rekreasyon	Alan sahip olduğu tarihi ve manevi yüksek değerinden dolayı kullanıcı ve ziyaretçilerin, turistlerin (evlenen çiftler, sınava girecek gençler, sünnet olacak çocuklar vb.) ilgi odağı olmaktadır. Alan gelen kullanıcılara oturma, dinlenme, yürüyüş vb. etkinlikler sunmaktadır. Ayrıca alan girişinde yer alan çay bahçesi de kullanıcılara dinlenme ve oturma etkinliği sağlamaktadır.	 <p>(Anonim, 2020j)</p>

Tablo 1. Devam

Kültürel ve Düzenleyici Ekosistem Servisleri	Ürün ve Hizmet	Tanım	Görsel	
DÜZENLEYİCİ	Polenleme	Geniş taç örtüsüne sahip boylu ve yaşlı ağaçların bulunduğu, yaprak, çiçek ve meyve rengi açısından çeşitlilik gösteren, yılın değişik dönemlerinde çiçeklenen, yapraklanan ve meyve veren farklı formlarda ağaç, ağaççık, çalı ve sarılıcı bitkilerin bir arada bulunduğu alanlar ekolojik açıdan yüksek değere sahiptir (Coşkun Hepcan ve ark., 2015). Alandaki bitki çeşitliliği kuşlar ve böcekler için yaşam alanı oluşturmakta, yeşil alanine ve kentin biyoçeşitliliğini zenginleştirmektedir.	Ekosistemler hava kalitesini ve toprak kaynaklarını etkileyerek, iklim üzerine etki eden birçok atmosferik bileşene etki ederek yeryüzü ve atmosferdeki süreçleri düzenlemektedir. Ekosistem süreçleri hava kirleticilerin etkileri azaltılarak hava kalitesini düzenlenmektedir. Ayrıca ekosistemler fiziksel özellikleri ile yüzeyel akışı ve sıcaklık dengesi üzerinde etki ederek iklim kontrolü sağlamaktadır (Arneeth ve ark. 2005).	 (Orijinal)
	Hava Kalitesini Düzenleme	Açık yeşil alanlar (bitki örtüsü) kent ortamında havayı temizler, oksijen miktarını artırır, tozu ve havadaki kirli partikülleri tutar (Gül ve Küçük, 2001; Bolund and Hunhammer, 1999; Givoni, 1991). Alandaki bitki örtüsü havadan gelen toz parçacıklarını tutmakta ve kirli havayı azaltarak hava kalitesini düzenlemektedir.		 (Orijinal)
	İklim Düzenleme	Bitkiler güneş ışığını absorbe ederek sıcaklığı yansıtan kentsel yüzeylerde yüzey ve ısı sıcaklığını düzenler ve serin ortam oluştururlar (McPhearson, 2011; Gómez-Baggethun et al, 2013). Yapı kütleleri arasında yer alan ve geniş bir açık-yeşil alana sahip olan alandaki bitkiler güneş ışığını kırarak mikroklimatik bir ortam oluşturmaktadır. Dolayısıyla alandaki bitkiler kent ekosistemine katkı sağlamaktadır.		 (Orijinal)

4. Sonuç ve Öneriler

Mezarlıklar; bir toplumun tarihinin, dini ve kültürel değerlerinin, sanat anlayışının, gelenek ve göreneklerinin yansıdığı alanlardır (Aksoy ve Özkardaş, 2015). Mezarlıklar; mezar taşları, ağaçlar ve çitler gibi kişiye özgü yapılar ve bu yapılarla oluşturulan belirli bir mekânsal düzenlemeye dayanan, tanımlanabilir görsel özelliklere sahip kültürel peyzaj alanlarıdır (Francaviglia, 1971). Dolayısıyla mezarlıklar, kentsel doku ile doğal doku arasında ilişki kuran bir kültürel peyzaj yansımasıdır.

Anadolu kentlerinde mezarlıklar, yerleşim alanları ile iç içe kurulmuş, adeta kent parkı niteliğinde alanlar olmuşlar ve yaşayan yeşil dokular olarak kentin yapısında önemli rol oynamışlardır (Karaoğlu, 2007). Dolayısıyla mezarlıklar geçmişte günümüz parklarının fonksiyonlarını yüklenmiştir (Özkardaş, 2010). Günümüzde ise toplumdaki uzak ve izole biçimde görevini yerine getirmektedir (Özhancı ve Aklıbaşında, 2017). Geçmişte kente giriş kapıları olarak nitelendirilebilecek üç ana aks üzerinden birinde yer alan ve üç büyük mezarlıktan biri olan Seyyid Burhaneddin Mezarlığı bugün kent içinde konutlar arasında kalmış kitlesel açık-yeşil alana sahip bir mezarlıktır.

Günümüzde yoğun yapılaşma arasında kalmış kutsal ve dokunulmaz olan mezarlıklar kentsel doku içerisinde sahip oldukları yeşil alan açısından açık-yeşil alanların önemli bir bileşeni oluşturmaktadır. Hemen hemen tüm mezarlıklar sahip oldukları yoğun bitki örtüsüyle işlevsel yeşil alanların arttırılmadığı hatta oransal olarak azaldığı kentlerde önemleri giderek artan açık-yeşil alanlardır (Karaoğlu, 2007). Kayseri kent merkezinde uygun boşlukların bulunmaması ve ulaşım şartlarından ötürü yeni yeşil alanların oluşturulması oldukça zordur. Kayseri kenti imar planına göre tarihi kent merkezi genelinde bulunan tarihi yapı çevrelerinde 865.524 m² alan açık-yeşil alan olarak öngörülmüştür (Erdoğan ve Atabeyoğlu, 2016). Bu bağlamda yaklaşık 6 ha alana sahip mezarlık, kent merkezinde bulunan ve alansal olarak en büyük ikinci açık-yeşil alanı oluşturmaktadır. Dolayısıyla kent içerisinde kentsel açık-yeşil alan sistemlerinin bir parçası olarak etkin kullanılan tarihi mezarlığın korunması ve geliştirilmesi gerekmektedir.

Kent içinde bulunan mezarlıkların, farklı kullanım alanları arasında tampon görevi olması, kent iklimini düzenlemesi, kent içindeki fauna için ayrı bir yaşam alanı oluşturması, kentin doğal bitki örtüsünü koruması, hava kirliliğini azaltması (Karaoğlu, 2007) gibi ekolojik ve şehirdekilerin psikososyal gelişiminde etkin rol alması gibi birçok kültürel ve rekreasyonel fonksiyonları bulunmaktadır (Öksüz, 2000; Özkan vd, 1996). Gelişmiş ülkeler mezarlıkları bu anlamda yeniden düzenlemeye gitmiş ve asil işlevlerine ek olarak pasif ve aktif rekreasyon olanakları sunan açık-yeşil alanlara dönüştürmüşlerdir. Bu bağlamda çalışma alanı özgün değerleri korunarak bakımlı yeşil alanları ile kullanıcıların oturmasına ve dinlenmesine olanak tanıyan bir açık-yeşil alana dönüştürülmüştür. Ayrıca alan farklı kullanıcı ve yaş gruplarına hitap etmekte, içinde bulunan farklı dönemlere ait tarihi mezarları ile birlikte kentin önemli nirengi noktalarından birini oluşturmaktadır.

Sağiroğlu Arslan (2018) eski mezarlık alanının Ali Cafer Kümbeti ile başlayan, Seyyid Burhaneddin Mezarlığı ile devam eden, Hava Şehitliği'ni de içine alarak, Döner Kümbet ve Emir Ali Kümbeti ile Kartal Bölgesi'nde sonlanan önemli bir mezarlık bölgesi olduğunu belirtmiştir. Buradan yola çıkarak Gültepe Parkı ile başlayan ve Seyyid Burhaneddin Mezarlığı ile devam eden, Kayseri Arkeoloji Müzesini, Kent Kütüphanesini, Hava Şehitliği'ni de içine alarak, Döner Kümbet ve Emir Ali Kümbeti ile Kartal Bölgesi'nde sonlanan alan birbirine bağlı yeşil alanlar ağı (yeşil kuşak) olarak kurgulanabilir. Böylece belirlenen alan fiziksel, kültürel ve sosyal aktivitelere olanak sağlayacak şekilde planlanarak kente yaklaşık 190 ha'lık bir açık-yeşil alan kazandırılabilir (Şekil 13).



Şekil 13. Oluşturulabileceği öngörülen yeşil kuşak (Google Earth)

Açık-yeşil alanların rekreasyonel, estetik ve kültürel anlamda sağladıkları yararlar, kentlere sundukları en önemli ekosistem hizmetleridir (Bolund and Hunhammer, 1999; Nesbitta et. al., 2017). Dolayısıyla açık-yeşil alanlar kimlikli ve sürdürülebilir kentlerin oluşturulmasında önemli mihenk taşlarıdır. Kültürel peyzajın yalnızca bir elemanı olan mezarlıklar (Francaviglia, 1971) farklı kültürler ve gelenekler hakkında görsel ve mekânsal olarak bilgi vererek önemli kültürel ekosistem hizmetleri sunarlar. Kentleşme baskısına karşın sahip oldukları yeşil dokusu (bitki örtüsü) ile mezarlıklar mutlak korunmalıdır. Çalışma alanı düzenleyici servisler bakımından hava kalitesini düzenleme, iklimi düzenleme ve polenleme gibi özelliklerinin, kültürel servisler bakımından ise kültürel miras, ilham değeri, rekreasyon, sosyal ilişkiler, yer ve mekan hissi özelliklerinin sağlandığı söylenebilir. Ancak alan genelinde bitki türü çeşitliliğinin az olması ve plantasyonun belirli tasarım ilkeleri çerçevesinde yapılmaması sebebiyle mevcut bitkilerin sağladığı ekosistem hizmetlerinin yeterli düzeyde olduğu söylenemez. Dolayısıyla alan genelinde bitkisel anlamda yapılacak revize çalışmaları ile bitkilerin sağladıkları ekosistem hizmetlerinden elde edilen faydaların sürdürülebilir olması sağlanabilir. Çünkü ekosistem hizmetleri çevresel kalitenin, yaşam kalitesinin ve sürdürülebilir kent yönetiminin gelişimine katkıda bulunmaktadır (Jim and Chen, 2009).

Sonuç olarak nitelikli açık-yeşil alanlara sahip mezarlıkların kentsel peyzaja aktif yeşil alan olarak kazandırılması ile sağladıkları ekosistem hizmetleri desteklenebilir ve nitelikli sürdürülebilir kentsel açık-yeşil alan sistemlerinin planlanması sağlanabilir. Bu bağlamda kentlinin açık-yeşil alanlara erişebilmelerini ve sundukları birçok ekosistem hizmetlerinden yararlanabilmelerini sağlamak için bu alanların uygun şekilde planlanması, tasarlanması ve yönetilmesi önemlidir. Bu çalışmanın ekosistem hizmetleri ve mezarlıklar arasındaki bağlantının bütüncül bir yaklaşımla, ele alınan bir çalışma olması sebebiyle gelecekteki çalışmalara yön göstereceği olacağı düşünülmektedir.

Kaynaklar

1. **Aksoy, Y. ve Özkardaş, V. (2015).** Karacaahmet Mezarlığı Peyzaj Tasarımı Ve Bakım Çalışmaları Açısından İncelenmesi. İstanbul Aydın Üniversitesi Dergisi Yıl 3, Sayı 12, Sayfa (83-102).
2. **Aktan N. G., (1999).** Fiziksel planlama yönünden İzmir ve Frankfurt kent mezarlıklarının karşılaştırılması, Yüksek Lisans Tezi, Ege Üniversitesi Fen Bilimleri Enstitüsü, İzmir.
3. **Akurgal, E., (1990).** “ Anadolu Uygarıları”, Net Turistik Yayınlar, Sanayi ve Ticaret A.Ş., Asır Matbaacılık, İstanbul
4. **Albayrak, İ., (2012).** Ekosistem Servislerine Dayalı Havza Yönetim Modelinin İstanbul Ömerli Havzası Örneğinde Uygulanabilirliği. Doktora Tezi. İstanbul Teknik Üniversitesi, Fen Bilimleri Enstitüsü, İstanbul, 198 s.
5. **Anonim (1991).** Kayseri Kültür ve Tabiat Varlıklarını Koruma Kurulu Raporu, 20 Şubat Kayseri
6. **Anonim (2005).** The service of nature, living beyond our means: natural assets and human well-being. Millennium Ecosystem Assessment, Island Press, Washington, 28, DC.
7. **Anonim (2020a).** <https://www.webtekno.com/keops-piramidi-nde-yolcu-ucagi-buyuklugunde-oda-kesfedildi-h36048.html>
8. **Anonim (2020b).** <https://bilgihanem.com/tac-mahal-hakkinda-bilgiler/>
9. **Anonim (2020c).** https://www.tripadvisor.com.tr/ShowUserReviews-g312741-d311760-r275573618-Cemiterio_de_Recoleta-Buenos_Aires_Capital_Federal_District.html
10. **Anonim (2020d).** <http://www.turkbilimi.com/tuva-arzhan-buluntulari-arjaan-2-kurgani-mo-8-yuzyil/>
11. **Anonim (2020e).** <http://www.serenti.org/turklerin-tarihe-biraktigi-iz-balbal/>
12. **Anonim (2020f).** http://wowturkey.com/t.php?p=tr139/hbbilik_donerkumbet1.jpg
13. **Anonim (2020 g).** http://wowturkey.com/t.php?p=tr618/onurnazliaka_IMG_6494a.jpg
14. **Anonim (2020h).** <http://www.havadankayseri.net/portfolio/seyyid-burhaneddin-hz-turbesi/>
15. **Anonim (2020i).** http://wowturkey.com/t.php?p=tr475/Hasan_Yuksel_Seyyid_Burhaneddinde_Ramazan_Aksam.jpg
16. **Anonim, (2020j).** http://wowturkey.com/t.php?p=tr321/SABRI_KAVUNCU_seydiburhanettin_turbesi.jpg
17. **Arın Samancı, K.M., (2019).** Kayseri Meydanının Cumhuriyet Dönemi Modernizm Yaklaşımı Bağlamında Değişimi: Eski Hükümet Konağı Örneği, Yüksek Lisans Tezi, İstanbul Teknik Üniversitesi, Fen Bilimleri Enstitüsü, Mimarlık Anabilim Dalı, İstanbul.
18. **Arneth, A., Barratt, D., Cassman, K., Christensen, T., Cornell, S., Foley, J., Ganzeveld, L., Thomas, H., Houweling, S., Scholze, M., Joos, F., Kohfeld, K., Manizza, M., Ojima, D., Prentice, I.C., Schaaf, C., Smith, B., Tegen, I., Thonicke, K., Warwick, N., (2005).** Climate And Air Quality İn Hassan, R.,

- Scholes, R. Ve Ash, N., Eds, Ecosystems and Human Well-being: Current State and Trends Volume 1, 357 - 384, Island Press, Washington DC, London
19. **Başkan, S., (1996).** Karaman oğulları Dönemi Konya Mezar Taşları. Ankara, Kültür ve Turizm Bakanlığı Yayınları.
 20. **Bekiroğlu, M.S., (1990).** İstanbul'daki Mezarlıkların Peyzaj Açısından İrdelenmesi. Yüksek Lisans Tezi. Yıldız Teknik Üniversitesi Fen Bilimleri Enstitüsü
 21. **Bulut, Z., Kılıçaslan, Ç., Deniz, B. ve B. Kara, (2010).** Kentsel Ekosistemlerde Sürdürülebilir ve Açık-Yeşil Alanlar, III. Ulusal Karadeniz Ormanlık Kongresi, Cilt:IV, S: 1484-1493, 20-22 Mayıs 2010, Artvin.
 22. **Bolund, P., Hunhammar, S., (1999).** "Ecosystem services in urban areas", Ecological Economics, vol. 29, pp. 293-301.
 23. **Bowler, D.E., Buyung-Ali, L., Knight, T.M., Pullin, A.S., (2010).** "Urban Greening to Cool Towns and Cities: A Systematic Review of the Empirical Evidence", Landscape and Urban Planning, 97: 147-155
 24. **Coşkun Hepcan, Ç., Özeren Alkan, M. ve Özkan, M.B. (2015).** Ege Üniversitesi Rektörlük Bahçesi Bitki Atlası. Ege Üniversitesi Rektörlük Yayınları, 18.
 25. **Çalışır Hovardoğlu, S., (2009).** Tarihi Süreklilikte Kentsel Katmanlaşmanın Belgelenmesi Bağlamında Kayseri Kent Merkezi, Doktora Tezi, İstanbul Teknik Üniversitesi, Fen Bilimleri Enstitüsü, İstanbul.
 26. **Çalışkan, N., (1995).** Kuruluşundan Günümüze Kayseri Belediyesi, Kayseri, s. 40, 41.
 27. **Clayden, A., Green, T., Hockey, J., Powell, M., (2018).** Cutting the lawn-natural burial and its contribution to the delivery of ecosystem services in urban cemeteries. Urban Forestry and Urban Greening, 33, 99-106
 28. **Daneshvari, A., (1986).** "Medieval Tomb Towers of Iran", (Mazda Publishers, Lexington)
 29. **Depietri, Y., Renaud, F.G., Kallis, G., (2012).** "Heat Waves and Floods in Urban Areas: A Policy-Oriented Review of Ecosystem Services", Sustainability Science, 7(1): 95-107
 30. **Eminağaoğlu, Z. ve Yavuz, A., (2010).** Kentsel Yeşil Alanların Planlanması ve Tasarımını Etkileyen Faktörler: Artvin İli Örneği, III. Ulusal Karadeniz Ormanlık Kongresi, 20-22 Mayıs, Cilt: IV, s: 15366-1547, Artvin Çoruh Üniversitesi, Artvin
 31. **Erdoğan, A., Atabeyoğlu, Ö. (2016).** Tarihi yapıların kentsel dokuya etkisi: Kayseri kent merkezi örneği, Turkish Journal Of Forestry, 17(1), 83-92
 32. **European Environment Agency (EEA), (1995).** Europe's Environment: The Dobris Assessment. Stanners, D., Bourdeau, P. (Eds.), Copenhagen.
 33. **European Environment Agency (EEA), (1998).** State of the European Environment. Copenhagen
 34. **Evensen, K., Nordh, H., Skaar, M., (2017).** Everyday use of urban cemeteries: a Norwegian case study. Landsc. Urban Plan. 159, 76-84
 35. **Eyice, S., (1996).** Mezarlıklar ve hazireler, İslam Dünyasında Mezarlıklar ve Defin Gelenekleri Cilt:1. Ankara: Türk Tarih Kurumu Basımevi. ss: 122-134.
 36. **Francaviglia, R.V., (1971).** The Cemetery As An Evolving Cultural Landscape, Annals of the Association of American Geographers, Vol. 61, No. 3, pp. 501-509
 37. **Girardet, H., (1992).** The GAIA Atlas of Cities: New Directions for Sustainable Urban Living. Anchor Books, New York
 38. **Givoni, B., (1991).** Impact of planted areas on urban environmental quality: a review. Atmospheric Environment. Part B. Urban Atmosphere, vol. 25, pp.289-299
 39. **Gómez-Baggethun, E., Gren, A., Barton, D. N., Langemeyer, J., McPhearson, T., O'Farrell, P., Andersson, E., Hamstead, Z., Kremer, P., (2013).** Urban Ecosystem Services, T. Elmqvist et al. (eds.), Urbanization, Biodiversity and Ecosystem Services: Challenges and Opportunities: A Global Assessment, 175-251
 40. **Gönen, G., (1992)** Mezarlıklar, Peyzaj Mimarlığı Dergisi, 3:34-35
 41. **Güçlü, K., Yılmaz S., Yılmaz H., (1996).** Kentsel Yeşil Doku İçinde Mezarlıkların Yeri, Önemi ve Erzurum Örneği. Atatürk Üniversitesi Ziraat Fakültesi Dergisi 27 (1), sayfa 1-12, Erzurum
 42. **Gül, A., Küçük, V., (2001).** Kentsel Açık-Yeşil Alanlar Ve Isparta Kenti Örneğinde İrdelenmesi, Süleyman Demirel Üniversitesi, Orman Fakültesi Dergisi, sayı:2, s:27-48, Isparta.
 43. **Güneş, F., (1995).** Türklerde Defin Merasimi. Yüksek Lisans Tezi. Kayseri: Erciyes Üniversitesi, Sosyal Bilimler Enstitüsü.
 44. **Hüsrevoğlu, M., (2017).** Mevlânâ'nın Üstadı Seyyid Burhanedin Hazretleri, Kayseri
 45. **İmamoğlu, V., (1997).** "20. Yüzyılın ilk yarısında Kayseri Kent: Fiziki Çevre ve Yaşam", I. Kayseri ve Yöresi Tarih Sempozyumu Bildirileri, Kayseri, s. 120.
 46. **Jim, C.Y., Chen, W.Y., (2009).** Ecosystem services and valuation of urban forests in China. Cities 26 (4), 187-194.
 47. **Jo, H.K., (2013).** "Impacts of Urban Green Space on Offsetting Carbon Emissions for Middle Korean", Journal of Environmental Management, 64: 115-126, 2002.

48. **Karaoğlu, D., (2007).** Kent Mezarlıklarının Yeşil Doku İçerisindeki Önemi Ve Ziyaretçi Memnuniyetinin belirlenmesi – Karacaahmet Mezarlığı Örneği. İstanbul Teknik Üniversitesi Fen Bilimleri Enstitüsü, Yüksek lisans Tezi, 121s, İstanbul.
49. **Karavaş, B., (2018).** Determination Of Cultural Ecosystem Services Provided By Botanic Gardens ‘Case Of Batumi Botanical Garden, Georgia, Researches On Science And Art In 21st Century Turkey, Volume:2, p: 2033
50. **Kattwinkel, M., Biedermann, R., Kleyer, M., (2011).** “Temporary Conservation for Urban Biodiversity”, Biological Conservation, 144(9): 2335–2343
51. **Kayseri Büyük Şehir Belediyesi, (2020).** Kültür Yolu Envanter Haritası.
52. **Korkut, A., Kiper, T., Üstün Topal, T., (2017).** Kentsel Peyzaj Tasarımında Ekolojik Yaklaşımlar. Artium Dergisi, Cilt:5, No:1, s:14-26
53. **La Rosa, D., (2014).** “Accessibility to Greenspaces: GIS Based Indicators for Sustainable Planning in a Dense Urban Context”, Ecological Indicators, 42: 122–134
54. **Lynch, K., (1985).** Good City Form Book. The Mit Pres.
55. **Manes, F., Incerti, G., Salvatori, E., Vitale, M., Ricotta, C., Constanza, R., (2012).** “Urban Ecosystem Services: Tree Diversity and Stability of Tropospheric Ozone Removal” Ecological Applications, 22(1): 349–369
56. **McPhearson, T., (2011).** Toward a sustainable New York City: Greening through urban forest restoration. In E. Slavin (Ed.), Sustainability in America’s Cities: Creating the Green Metropolis (pp. 181–204). Island Press: Washington, DC
57. **MEA, (2005).** Ecosystems and Human Well-Being: Synthesis. Millennium Ecosystem Assessment, Island Press, Washington, DC
58. **Nesbitta, L., Hotte, N., Barron, S., Cowan, J., Stephen, R.J., Sheppard, S.R.J., (2017).** “The Social and Economic Value of Cultural Ecosystem Services Provided by Urban Forests in North America: A Review and Suggestions for Future Research”, Urban Forestry and Urban Greening, 25: 103–111
59. **Pathak, V., Tripathi, B.D., Mishra, V.K., (2011).** “Evaluation of Anticipated Performance Index of Some Tree Species for Green Belt Development to Mitigate Traffic Generated Noise”, Urban Forestry and Urban Greening, 10(1): 61-66
60. **Qin, J., Zhou, X., Sun, C., Leng, H., Lian, Z., (2013).** “Influence of Green Spaces on Environmental Satisfaction and Physiological Status of Urban Residents”, Urban Forestry and Urban Greening, 12: 490–497
61. **Rebele, F., (1994).** “Urban ecology and special features of urban ecosystems,” Global Ecology and Biogeography Letter, vol. 4, pp. 173–187
62. **Sağiroğlu Arslan, A., (2018).** Seyyid Burhaneddin Hz. Mezarlığı, Mezarları ve Mezar Taşları Kayseri Büyükşehir Belediyesi Kültür Yayınları Sanat Dizisi, Cilt 1, No: 141
63. **Sander, H.A., Zhao, C., (2015).** “Urban Green and Blue: Who Values What and Where?”, Land Use Policy, 42: 194–209
64. **Saraçoğlu, N., (1950).** Türk Mezarlarına Dair Araştırma, İ.T.Ü. Mimarlık Fakültesi, İstanbul.
65. **Satoğlu, A. (1968).** Mevlâna’nın Hocası Seyyid Burhaneddin, s.42-43
66. **Öztan, Y., (1974).** “Hipodrom ve Golf Klubü” Peyzaj Mimarlığı Dergisi, Cilt:5, Sayı : 1 Tisa Matbaacılık Sanayi, Ankara.
67. **Özarlan, E., (2007).** Mezarlıkların Peyzaj Planlama ve Tasarımı Açısından İncelenmesi: İstanbul Zincirlikuyu Mezarlığı Örneği. İstanbul Teknik Üniversitesi Fen Bilimleri Enstitüsü, Yüksek Lisans Tezi, 121s, İstanbul.
68. **Özarlan, M., (2009).** Üsküdar’da Yatır ve Ziyaret Yerleri, Motif Akademi Halkbilimi Dergisi 2 (3-4), s:300-308
69. **Özdemir, H.G., (2012).** Değişik Açık Ve Yeşil Alanlarda Bitkisel Tasarım Yönünden Güvenilirlik Faktörünün Analizi, Yüksek Lisans Tezi, Atatürk Üniversitesi, Fen Bilimleri Enstitüsü, Erzurum, 119s.
70. **Özhancı, E., ve Aklıbaşında, M., (2017).** Kentsel Peyzaj İçinde Mezarlıklar ve Peyzaj Mimarlığı Açısından İncelenmesi; Nevşehir Örneği, Atatürk Üniversitesi Ziraat Fakültesi Dergisi, 48 (2), 2017, s.113-124
71. **Özkan, B., Küçükerbaş, E. V. Ve Kaplan, A., (1996).** Açık-yeşil alan ve rekreasyon alanı olarak mezarlıkların planlama ve tasarım sorunları ile çözüm olanakları İzmir kenti örneğinde araştırılması, Ege Üniversitesi Ziraat Fakültesi Peyzaj Mimarlığı Bölümü, E.Ü. Araştırma Fonu Araştırma Raporu, Proje No: 1994/006, Bornova-İzmir.
72. **Özkardaş, V., (2010).** İstanbul Mezarlıklarının Peyzaj Planlama, Tasarım ve Bakım Çalışmaları Açısından İncelenmesi Karacaahmet Mezarlığı Örneği. Bahçeşehir Üniversitesi Fen Bilimleri Enstitüsü, Yüksek Lisans Tezi, 409s, İstanbul.

73. **Öksüz, K., (2000).** Kent ve peyzaj planlama çerçevesinde kıyı dolgu düzenlemelerinin incelenmesi: Maltepe-Bostancı ve Samatya dolgu alanları sahil parklarının peyzaj planlama açısından irdelenmesi, Yüksek Lisans Tezi, İ.T.Ü. Fen Bilimleri Enstitüsü, İstanbul.
74. **Sommer, A. L. (2003).** «*De Dødes Haver: Den Moderne Storbykirkegård.*» Odense: Syddansk Universitetsforlag
75. **Taner, T., (1988).** Şehir Mezarlıkları Planlama İlkeleri, D.E.Ü. Güzel Sanatlar Fakültesi No: 0904-AR-88-026, İzmir.
76. **Tuncel, G., (1989).** Batı Anadolu Bölgesinde cami ve tasvirli mezar taşları, Kültür Bakanlığı Yayınları. Tanıtma Eserleri Dizisi. Mas matbaacılık. Ankara.
77. **Tuncer, M., (1996).** “Türbe Ziyaretlerinin Psiko-Sosyal Sebepleri ve Tezahürleri”, Y. Lisans Tezi, Marmara Üniversitesi, Sosyal Bilimler Enstitüsü, İstanbul
78. **Uslu, A., (1997).** “Tarihi Süreç İçerisinde Anadolu Mezarlıkları ve Çağdaş Bir Yaklaşımla Ankara Kenti için Örnek Bir Mezarlık Planlaması Üzerinde Bir Araştırma”, Doktora Tezi, Ankara Üniversitesi, Fen Bilimleri Enstitüsü, Ankara
79. **Uslu, A., (2010).** An ecological approach for the evaluation of an abandoned cemetery as a green area: The case of Ankara /Karakusunlar cemetery. African Journal of Agricultural Research, 5 (10), pp. 1043-1054
80. **Van De Berg , A., Kulenthran, T., Muller, S., Pitt, D., Wascher, D., Wijesuriya, G., (2005).** Cultural and Amenity Services in Hassan, R., Scholes, R. ve Ash, N., eds, Ecosystems and Human Well-being: Current State and Trends Volume 1, 457 - 473, Island Press, Washington DC, London.
81. **Velarde, M.D, Fry, G., Tveit, M., (2007).** “Health Effects of Viewing Landscapes – Landscape Types in Environmental Psychology”, Urban Forestry and Urban Greening, 6(4): 199–212
82. **Worpole, K., (2003).** Last Landscapes: The Architecture of the Cemetery in the West. Garden History Vol. 31, No. 2 (Winter, 2003), pp. 229-230 (2 pages)