

## TÜRKİYE'DE SOSYAL GÜVENLİK SİSTEMİNDE YAŞLILIK SİGORTASININ YENİDEN GELİR DAĞILIMI AÇISINDAN ANALİZİ\*

Bülent OKUMUŞ\*\*

Mustafa ÖZTÜRK\*\*\*

### ÖZET

Devletlerin sosyal güvenlik sistemleri aracılığı ile vatandaşlarına sağladığı güvencelerden belki de en önemlisi onlara yoksulluk sınırının üstünde bir yaşam sunabilmesidir. Devletlerin, beklenen toplumsal refah seviyesini yakalayabilme yollarından bir tanesi de gelirin yeniden dağılım mekanizmasının o ülkede sağlıklı bir şekilde kurulabilmesi, işletilebilmesi ve sosyal güvenlik sistemleri ile entegre bir şekilde yürütülebilmesine bağlıdır.

Tarihsel süreçte gelir eşitsizliklerinin giderilerek yoksulluğun azaltılmasında sosyal güvenlik sistemlerinin gelirin yeniden dağılımının önemli bir aracı olma özelliğini sürdürmeleri, günümüz modern sosyal güvenlik sistemleri içerisinde yer alan yaşlılık sigortasının analiz edilmesi fikrini açığa çıkarmıştır.

Gerçekleştirilen bu çalışma ile Türk sosyal güvenlik sisteminde uzun vadeli sigorta kolları arasında sayılan yaşlılık sigortası aracılığı ile sigortalılara sunulan yaşlılık aylıklarının gelirin yeniden dağılımı ile olan ilişkisi incelenmekte ve elde edilen sonuçlar yoksulluk ve özellikle yaşlı yoksulluğu açısından değerlendirilmektedir. Araştırma da "hipotetik" bir yöntem kullanılarak Türkiye de yaşlılık sigortasının gelirin yeniden dağılımı açısından kuşaklar arasında nasıl ve ne yönde bir etki oluşturduğunun analizi gerçekleştirilmekte elde edilen veriler geliştirilen hipotezler çerçevesinde değerlendirilmektedir. Sosyal güvenlik sistemlerinde yaşlılık sigortası ve gelirin yeniden dağılımı ilişkisine ışık tutabilecek bu çalışma benzer konulu yapılacak çalışmalar açısından da bir örnek teşkil edebilecektir.

**Anahtar Kelimeler:** Sosyal Güvenlik, Yaşlılık Sigortası, Gelir Dağılımı, Gelirin Yeniden Dağılımı, Yaşlılık Aylığı


**JEL Kodları:** J01, J14, J26, H55.


## ANALYSIS IN TERMS OF INCOME DISTRIBUTION OF OLD AGE RE-INSURANCE SOCIAL SECURITY SYSTEM IN TURKEY

### ABSTRACT

Perhaps the most important of the guarantees that states provide to their citizens through social security systems is that they can offer them a life above the poverty line. One of the ways that states can attain the expected level of social welfare depends on the healthy establishment and operation of the income redistribution mechanism in that country, and its ability to be integrated with social security systems.

\* Bu çalışma, 2020 yılında Bülent OKUMUŞ tarafından Süleyman Demirel Üniversitesi Sosyal Bilimler Enstitüsü Çalışma Ekonomisi ve Endüstri İlişkileri ABD'de tamamladığı Türkiye'de Sosyal Güvenlik Sisteminde Yaşlılık Sigortasının Yeniden Gelir Dağılımı Açısından Analizi başlıklı doktora tezinden elde edilmiştir.

\*\*  Yalvaç Gençlik ve Spor İlçe Müdürü, Dr., bulentokumus@gmail.com

\*\*\*  Süleyman Demirel Üniversitesi, İktisadi ve İdari Bilimler Fakültesi, Çalışma Ekonomisi ve Endüstri İlişkileri Bölümü, mustafaozturk@sdu.edu.tr

The fact that social security systems continue to be an important means of redistribution of income in reducing poverty by eliminating income inequalities in the historical process has revealed the idea of analyzing old-age insurance, which is included in today's modern social security systems.

With this study carried out, the relationship between the insurance insurance insurance and the retranslated of the earnings of the old age provided to the insured with the long-term insurance insurances in the Turkish social security system is examined and the results of poverty and poverty are evaluated. Research on "hypothetical" How are obtained and evaluated in the framework of the hypothesis that create an impact analysis carried out in what direction Turkey is an information note of old-age insurance environment in intergenerational income again. This study, which can shed light on the re-relationship between old age insurance and income in social security systems, can set an example for similar studies.

**Keywords:** Social security, Old age insurance, Income distribution, Redistribution of income old age pension.

**JEL Codes:** J01, J14, J26, H55.

## GİRİŞ

Sosyal refah devletleri vatandaşlarını yoksulluktan kurtarabilmek ve onlara fırsat eşitliği sunabilmek için milli geliri yeniden dağıtmak gibi görevler üstlenmişlerdir. Devletlerin sosyal güvenlik sistemleri aracılığı ile günümüzde vatandaşlarına sağladığı en önemli güvence onlara yoksulluk sınırının üstünde bir yaşam sunabilmesidir. Bu durumun sağlanabilmesi ise gelirin yeniden dağılım mekanizmasının ülkede sağlıklı bir şekilde kurulabilmesine, işletilebilmesine ve sosyal güvenlik sistemleri ile entegre bir şekilde yürütülebilmesine bağlıdır. Yaşlılık sigortasının gelirin yeniden dağılımı üzerine olan etkisinin kuşaklar arasında nasıl ve ne yönde gerçekleştiğinin analiz edildiği bu makalede Türkiye Sosyal Güvenlik Sistemi'nde gerçekleşen üç ayrı emeklilik hesaplama yöntemi de bir arada ele alınmıştır.

## 1. GELİR DAĞILIMI VE GELİRİN YENİDEN DAĞILIMI İLE İLGİLİ YAPILAN ARAŞTIRMALAR

Gelir dağılımı üzerine yapılan araştırmalar tarihsel süreçte incelendiğinde, *Fuest* ve beraberindeki araştırmacılar "24 AB ülkesi için sosyal yardımların ve vergilerin gelirin yeniden dağılımı üzerine olan etkilerini inceledikleri çalışmalarında" iki ayrı yöntem kullandıkları görülmektedir. *Feust* ve beraberindeki araştırmacılar "Sequential Accounting" (Sıralı Muhasebe) adı verilen birinci yöntem ile yaşlılık aylıklarının ve sosyal yardımların gelir eşitsizliğini azalttığı ama bu yaklaşımın ülkeden ülkeye değişiklik de gösterebildiği sonucuna ulaşmışlardır. Örneğin, araştırmaya dahil edilen ülkelerden Almanyada bağlanan yaşlılık aylıklarının gelir eşitsizliğini İsveç'den, İsveç'de verilen sosyal yardımların ise Almanya'dan daha fazla oranda azalttığını tespit etmişlerdir. "Decomposition" (Ayrıştırma) adı verilen yöntem ile sosyal yardımların gelir eşitsizliğini azaltmadaki etkisinin çok düşük olduğu sonucuna ulaşılmış, vergiler ile sosyal güvenlik ödemelerinin gelir eşitsizliğini % 30 dan fazla azalttığı ileri sürülmüştür (*Fuest vd. 2009:15-18*). *Pontuson ve Kenworthy* 1980'lerden itibaren refah devletlerinin geliri yeniden dağıtıcı rolünün arttığını, ancak gelir eşitsizliğinin yine de istenilen ölçüde ortadan kaldırılamadığını savunmuşlardır (*Kenworthy ve Pontusson, 2005: 450*). *Immervoll* 1995-2005 döneminde yaptığı çalışmada gelirin yeniden dağılımının ülkelerde geri planda bırakılmasının gelir eşitsizliğini artırdığını savunmuştur. Araştırmada örneğin, İsveç'de yeniden dağılımının etkisi sayesinde piyasada eşitsizlik azalarak 1995'te % 87 olan gelir eşitsizliği 2000 yılında % 30'a kadar gerilemiş ve 2005 yılında % 45'e kadar düşmüştür. ABD'de ise 1980'lerde gelirin yeniden dağılımı gelir eşitsizliğini % 3 arttırmış ancak aradan geçen yaklaşık 14 yılın sonunda ise % 9 oranında azaltmıştır. Almanya'da gelirin yeniden dağılımının geri bırakılması ile gelir eşitsizliği 1994'den sonraki 10 yıllık süreç içerisinde % 8 artarken, gelirin yeniden dağılımının bıraktığı olumlu etki ile 2000 yılında % 139 düzeyinde azalma gerçekleşmiştir. Ancak 2004 yılında bu olumlu etki % 78'e

kadar gerilemiştir (Immervoll ve Richardson, 2011: 29-31). Refah devletleri üzerinde gelir eşitsizliğine yönelik hangi araçların etkili olduğu ile ilgili deneysel çalışmalarda bulunan *Joumard* ve beraberindeki araştırmacılar tarafından nakit transferlerin, vergilere nazaran gelir dağılımı eşitsizliğini azalttığı tespit edilmiştir. OECD ülkeleri üzerinde yapılan çalışmalarda ise nakit transferlerin gelir eşitsizliğini % 19 oranında azalttığı tespit edilmiştir (Joumard vd., 2012:5).

*Smeeding* ve beraberindeki araştırmacılar tarafından yapılan bir çalışmada kamu harcamalarının ve geliri yeniden dağıtıcı politikaların ABD’de gelir eşitsizliğinin giderilmesinde diğer gelişmiş ülkelere oranla daha düşük bir etki yarattığı, ABD’deki gelir eşitsizliğinin % 18 oranında azaldığı ancak vergi ve kamu transferlerinin Kuzey ile Merkezi Avrupa ve İskandinav Ülkelerinde gelir eşitsizliğini azaltmada daha da etkili olduğu tespit edilmiştir (Balseven, 2017: 91-92). *Bloom* ve beraberindeki araştırmacılar 40 yıllık bir süreyi (1960-2000) kapsayan ve 63 ülkeden elde edilen verilerin panel veri analiz yöntemi ile değerlendirildiği çalışmalarında, uzun yaşamın emeklilik teşviklerini ve yaşlılık aylıkları miktarını arttırdığı ve sonuçta da tasarrufların çoğalttığını tespit etmişlerdir (Tatlı ve Göçer, 2017: 97-99).

Türkiye’de gelir dağılımı araştırması ilk olarak 1963 yılında Devlet Planlama Teşkilatı tarafından bireysel gelir dağılımı baz alınarak gerçekleştirilmiştir. Bunu 1968, 1973, 1986, 1987, 1994, 2002, 2003, 2004 ve 2005 yıllarında yapılan diğer çalışmalar izlemiştir (Kubar, 2009: 109). Günümüzde ise “gelir dağılımı ve gelir yaşam koşulları” araştırmaları TÜİK tarafından yürütülmekte ve sonuçlar düzenli aralıklarla yayınlanmaktadır (TÜİK, 2019). TÜİK, 2006 yılından itibaren Avrupa Birliği’ne uyum süreci çerçevesinde gelir dağılımı ve yaşam koşulları, sosyal dışlanma ve görelî gelir yoksulluğu gibi konularda veri üretebilmek için “Gelir ve Yaşam Koşulları Araştırması”nı gerçekleştirmektedir. Türkiye’de gelir dağılımı üzerine vergilerin etkisi konulu bazı araştırmalar sınırlı da olsa yapılmıştır. *Bağdigen* (2004), *Yılmaz* (2006), *Vural* (2010), *Albayrak* (2011), *Öztürk* ve *Ozansoy* (2011) tarafından yapılan araştırmalar bu konuyu örneklendiren çalışmalardır (Aliyev ve Hopoğlu, 2016: 29). 2007 yılında *Arabacı* ve *Alper* tarafından hipotetik bir yöntemle yapılan gelirin yeniden dağılımı konulu doktora tezi çalışması da Türkiye’de yaşlılık sigortasının gelirin yeniden dağılımı üzerine olan etkisinin ortaya konulması adına oldukça önemli ve sürdürülen bu araştırma açısından yol gösterici olan bir çalışmadır.

## 1.1. Yaşlılık Aylığı İle İlgili Temel Kavramlar

Aktif sigortalıların yaşlanma sosyal riskine karşı yaşlılık aylığı elde edebilmesi için belirli bir sigortalılık süresinin geçmesi, belirli bir prim ödeme gün sayısının dolması ve önceden belirlenen bir yaşa gelmesi beklenmektedir (Sosyal Güvenlik Kurumu, 2020). Sigortalılık süresi, bir sigortalının uzun vadeli sigorta kolları olarak bilinen malullük, yaşlılık ve ölüm sigortalarına bağlı olarak ilk defa sigortalı olduğu tarihten tahsis talep tarihine ya da ölüm tarihine kadar geçen süredir (5510 SK, Mad. 38). Prim ödeme gün sayısı; yalnızca uzun vadeli sigorta kollarına; yani malullük, yaşlılık ve ölüm sigorta türlerine yapılan ödemelerin oluşturduğu toplam gün sayısını ifade etmektedir (Yelmen, 2010: 262). Emeklilik için yaş koşulu, emekliliğe hak kazanmak için belirlenen kronolojik yaştır. Emeklilik yaşı doğum tarihinden tahsis talep tarihinin çıkarılması ile belirlenmektedir (Sosyal Güvenlik Kurumu, 2020). 5510 sayılı SSGSSK ve bu kanunla yürürlükten kaldırılmış kanunlara bağlı olarak; ilk defa çalışmaya başlanılan tarihten sonra gerçekleştirilen yaş tanzimleri emeklilikte dikkate alınmamaktadır. Ayrıca nüfus kayıtlarında doğum günleri ve ayları yazılı olmayanlar 1 Temmuz’da, doğum ayı yazılıp da günü yazılmayanlar ise o ayın 1’inde doğmuş sayılmaktadırlar (5510 SK, Mad. 57).

## 1.2. Güncelleme Katsayısı

Güncelleme Katsayısı yaşlılık aylıklarının hesaplanmasında bilinmesi gereken bir parametredir. 5510 SK ile;

$$GK = \text{Tüketici Fiyat Endeksi (TÜFE)} + (GH) \times \% 30 + 1 \quad (1.1)$$

formülü şeklinde düzenlenmiştir (mad.29. g. mad. 9,10) (Sosyal Sigortalar ve Genel Sağlık Sigortası Kanunu, 2006).

### 1.3. Sigorta Primine Esas Kazançların Hesaplanması

Türkiye’de yaşlılık aylıkları hesaplanırken; sigortalı olarak çalışmaya başlanılan ilk günden emeklilik dilekçesi verilen zamana kadar toplam Sigorta Primine Esas Kazanç (SPEK) tutarları her yıla ait güncelleme kat sayısı ile güncellenip, toplam çalışma süresine bölünerek ortalama yıllık ya da aylık SPEK tutarı bulunmaktadır (“Prime esas kazanç”, 2019). Sosyal sigortalar sisteminde sigorta primlerine esas tutulan kazançlar ücret, prim, ikramiye gibi ödemelerin brüt toplamından oluşmaktadır (Yılmaz, 2004:249-250).

#### 1.3.1. Ortalama Yıllık Kazancın Hesaplanması

Mülga 506 sayılı SSK’ya göre “Ortalama Yıllık Kazanç” (OYK) ın hesaplanmasında; sigortalının çalıştığı son 10 takvim yılından SPEK’in en yüksek bildirildiği 7 takvim yılı, 1969 tarihli mülga 1186 sayılı yasa ile ise son 5 takvim yılından SPEK’in en yüksek bildirildiği 3 takvim yılı yaşlılık aylığı hesaplamalarına dahil edilirken, sonrasında 01.01.2000 tarihinden önceki son 10 yıl ya da 5 yıllık tüm çalışmaları, yoksa toplam çalışma süreleri yaşlılık aylıklarının hesaplanmasında esas alınmıştır. 01.01.2000 tarihinden itibaren 4447 SK ile birlikte belirli yıl düzenlemeleri kaldırılarak sigortalıların tüm çalışma süreleri ortalama yıllık kazancın hesaplanmasına dahil edilmiş ve yaşlılık aylıkları tüm kazançlar dahil edilerek hesaplanmıştır (Yılmaz, 2019). 4447 sayılı İSK ile güncellenmeye başlanan ortalama yıllık kazançların hesaplanmasına ilişkin kurallar sırasıyla aşağıda açıklanmıştır: (Yılmaz, 2004:255-256).

1. OYK hesaplanırken sigortalının tahsis talebinde bulunduğu yıl ve bir önceki yıl hariç tutularak primlerin bildirilmeye başlandığı tüm yıllar tahsis talep tarihine kadar güncelleme katsayıları ile güncellenmektedir.
2. Sigortalının tahsis talep yılı ve bir önceki yıl kazancı, güncellenen önceki tüm kazançları ile toplanmaktadır.
3. Toplanan kazançlar toplam prim ödeme gün sayısına bölünerek, ortalama günlük kazanç bulunmaktadır. Bulunan kazançlar her yılın TÜFE ve GSYİH artış oranları ile sigortalının emekli olduğu tarihe kadar ayrı ayrı güncellenerek hesaplanan yıllık kazançlar toplamının toplam prim ödeme gün sayısına bölünmesi ve bulunan ortalama günlük kazancın 360 katının alınması ile ortalama yıllık kazançların net bugünkü değeri bulunmaktadır.

#### 1.3.2. Ortalama Aylık Kazancın Hesaplanması

Yaşlılık aylığının hesaplanmasında belirlenmesi gereken “Ortalama Aylık Kazanç” (OAK) ise “Sigortalının her yıla ait prime esas kazancının, kazancın ait olduğu yıldan itibaren aylık talep tarihine kadar geçen yıllar için, her yıl gerçekleşen güncelleme katsayısı ile güncellenerek bulunan kazançlar toplamının, itibari hizmet süresi ile fiili hizmet süresi zammı hariç toplam prim ödeme gün sayısına bölünmesi suretiyle hesaplanan ortalama günlük kazancın otuz katı” (mad.29/II) olacak şekilde belirlenmektedir (Sosyal Sigortalar ve Genel Sağlık Sigortası Kanunu, 2006). Bulunan kazançlar her yılın TÜFE ve GSYİH artış oranları dahilinde sigortalının emekli olduğu tarihe kadar ayrı ayrı güncellenerek hesaplanan yıllık kazançlar toplamının toplam prim ödeme gün sayısına bölünerek bulunan ortalama günlük kazancın 30 katı alınarak ortalama aylık kazançların net bugünkü değeri bulunmaktadır. Ortalama yıllık kazançların hesaplanmasına ilişkin kurallar, ortalama aylık kazanç için de aylığa çevrilmesi şartı ile geçerli sayılmaktadır.

### 1.4. Aylık Bağlama Oranının Tespit Edilmesi

Ülkeden ülkeye farklı yöntemlerle belirlenen Aylık Bağlama Oranı (ABO), yaşlılık aylıklarının hesaplanabilmesi için SPEK’ in hangi orandaki kısmının yaşlılık aylığı hesaplamalarına dahil

edileceğini belirleyen en önemli araçtır (Açmaz, 2015:11-12). ABO çalışılan her yıl için belirlenen oranların toplamını ifade etmektedir (Şakar, 1993: 29). ABO ülkeden ülkeye değişen çok sayıda etken altında belirlenmektedir. Bu etkenler üst gelir dilimlerinden alt gelir dilimlerine doğru gelirin yeniden dağıtılması düşüncesi, gelir dağılımı eşitsizliğinin ve yoksulluğun önlenmesi yönündeki düzenlemeler, ülkelerin vergi ve sigorta primi toplama teknikleri, yaşlılık aylıklarının enflasyona ve büyümeye orantılı olarak ayarlanması çabaları ve emekliliğe hak kazanma koşulları gibi etkenlerdir. Bazı zamanlarda ABO politik bir kararlarla belirlenebileceği gibi, ülke ekonomisinin içinde bulunduğu şartlara göre de belirlenebilmektedir (Başterzi, 2006: 330-331).

Türkiye’de yapılan son değişikliklerle birlikte aylık bağlama oranındaki düşüşe bağlı olarak çalışma süresi arttıkça bağlanan yaşlılık aylıklarında da bir düşüş yaşandığı görülmektedir. 9000 günden sonraki çalışmaların aylığa etkisi de giderek azalmaktadır. OECD verilerine göre alınan yaşlılık aylıklarının ortalama kazanca olan oranı yani *ikame oranı* ölçüldüğünde OECD ülkeleri içinde Türkiye’nin yüksek bir ikame oranına sahip olduğu belirlenmiştir (T.C. Kalkınma Bakanlığı, Onuncu Kalkınma Planı (2014-2018), 2012: 9). Bir anlamda Türkiye’de çalışma süresi ile belirlenen ABO, OECD ülkeleri içerisinde en yüksek oran olarak değerlendirilmektedir. 5510 SK ile ABO düşürülmeye çalışılmıştır. Bu düzenlemelerle aylıklarda azalma yaşanacağı görülmekle birlikte daha fazla sürelerle sistemde kalınmasının teşvik edildiği de hesaba katılmalıdır (Sosyal Güvenlik Kurumu, 2019).

#### 1.4.1. A1 Dönemi Aylık Bağlama Oranının Tespit Edilmesi

Aylık Bağlama Oranı 1 (ABO1) ya da A1 dönemi ismi verilen bu dönem aylıkları gösterge ve üst gösterge sistemi olarak iki ayrı şekilde hesaplanmaktadır. Gösterge tablosundan aylık alacak olanların aylık bağlama oranı % 60 olarak belirlenmiştir. Burada da aynı düzenleme geçerli olup 5000 günden fazla her 240 gün için ABO % 1 arttırılmakta ve 5000 günden az olan her 240 gün için ABO % 1 azaltılmaktadır. Ayrıca sigortalı, kadın ise 50; erkek ise 55 yaşından büyük olduğu her tam yıl için ABO % 1 oranında arttırılmakta ancak bu yaş sınırlardan küçük ise ABO’dan eksiltme yapılmamaktadır. Çıkan sonuç A1 dönemi ABO1’i vermektedir. Üst gösterge sisteminden aylık bağlanacaklar için ABO belirlenirken, öncelikle üst gösterge tablosundan tespit edilen üst gösterge değerinin karşılığına denk gelen “derece ve kademe” değeri bulunmaktadır. Bu derece ve kademe karşılığına denk gelen değerler yaşlılık aylığına esas ABO değerleri olarak işleme alınmaktadır. Bulunan bu değer, sigortalının çalışma süresine veya yaşına göre arttırılıp azaltılabilmektedir (Yaştan kaynaklı azaltma yapılmamaktadır). Bu açıdan sigortalının A1 dönemindeki çalışma gün sayısı 5000 günden fazla her 240 gün için ABO % 1 arttırılmakta ve 5000 günden az olan her 240 gün için ise ABO % 1 azaltılmaktadır. Ayrıca sigortalı, kadın ise 50; erkek ise 55 yaşından büyük olduğu her tam yıl için ABO % 1 ayrıca arttırılmakta ancak belirlenen yaş sınırlardan küçük olanlar için ABO’ dan eksiltme yapılamamaktadır. Çıkan sonuç A1 dönemi için ABO1’ i vermektedir (Özdamar ve Kuruca, 2013:391-392).

#### 1.4.2. A2 Dönemi Aylık Bağlama Oranının Tespit Edilmesi

Aylık Bağlama Oranı 2 (ABO2) 5510 SK’ un 4/1 (a) bendi kapsamında hizmet akdine bağlı olarak çalışılmaya başlanan ilk 3600 günün her 360 günü için % 3,5, sonrasında çalışılan 5400 günün her 360 günü için % 2 (İşçi Sigortası Kanunu, 1999) ve yine sonrasında çalışılan her 360 gün için % 1,5 oranı üzerinden ABO2 hesaplanmaktadır. 360 günden eksik kalan süreler hesaplamalara dahil edilmemektedir. Ancak ABO2 hesaplamalarında genellikle unutulmuş önemli bir nokta; 01/10/2008 tarihinden önce işe girenlerin, 01.10.2008 tarihine kadar ilk 10 yılının tamamlanamamış her yılı için ABO % 3 oran üzerinden hesaplanmaktadır (“Emeklilik aylık bağlama”, 2019).

#### 1.4.3. B Dönemi Aylık Bağlama Oranının Tespit Edilmesi

B dönemi aylığının yani ABO3’ün hesaplanması ise; sigortalının uzun vadeli sigorta kollarından malullük, yaşlılık, ölüm (MYÖ) sigorta türlerine tabi olarak geçen toplam prim ödeme gün sayısının her yılı için, yani her 360 gün için ABO % 2 olarak çarpılmaktadır. 360 günden eksik süreler orantılı



olarak hesaplamaya dahil edilmektedir (Sosyal Sigortalar Ve Genel Sağlık Sigortası Kanunu, 2006 ). 5510 SK ile belirlenen B dönemi aylığı OAK'nın % 35'inden, sigortalının talep tarihinde bakmakla yükümlü olduğu eşi veya çocuğu varsa % 40'ından az olamamaktadır (Özdamar ve Kuruca, 2013:401).

## 1.5. Yaşlılık Aylığı Hesaplama Yöntemleri

Türkiye'de 1999 ve öncesi A1 aylığı dönemi olarak bilinen dönemde yaşlılık aylıkları “gösterge rakamı, memur maaş katsayısı ve ABO” çarpımı üzerinden hesaplanmış ve sigortalıların yalnızca son 10 ya da 5 yıllık çalışmaları hesaplamalara dahil edilerek gösterge sistemi kullanılmıştır. 4447 SK ile sigortalıların tüm hizmetlerinin dahil edildiği sisteme 2000 yılı itibari ile geçilerek A2 dönemi yaşlılık aylıkları hesaplanmış ve TÜFE ile GH değerlerine göre sigortalıların güncellenmiş SPEK tutarlarının esas alınması sağlanarak ABO ile OAK çarpılarak yaşlılık aylıkları yeniden hesaplanmıştır. 5510 sayılı SSGSSK ile de sistem tekrar değiştirilerek 2008/Ekim ve sonrası B dönemi yaşlılık aylıkları hesaplanmıştır. Böylelikle, 2000 yılından önce uzun vade sigorta kollarına tabi çalışmaya başlayıp, 2008/Ekim sonrası sigortalı çalışmaları devam eden sigortalıların veya hak sahiplerinin aylıkları hesaplanırken üç farklı emeklilik sistemi Türkiye'de uygulanır hale gelmiştir. Bu dönemler: (Sosyal Sigortalar ve Genel Sağlık Sigortası Kanunu, 2006).

1. Dönem: “31.12.1999 günü ve öncesi dönem olup Gösterge, Katsayı ve ABO'ya göre” yaşlılık aylıklarının hesaplandığı dönemdir.
2. Dönem: “01.01.2000 ile 30.09.2008 dönemi olup; OYK, TÜFE, GH, ABO'ya göre” yaşlılık aylıklarının hesaplandığı dönemdir.
3. Dönem: “01.10.2008 günü ve sonrası dönem olup; OYK, TÜFE, GH' nin % 30'u ve ABO'ya göre yaşlılık aylıklarının hesaplandığı dönemdir.

Sigortalıların tahsis talebinde bulunduğu dönem öncesi çalışma sürelerinin bu üç ayrı emeklilik sisteminin birisine veya tümüne denk geldiği zamanlarda uygulanmakta olan yaşlılık aylığı, hesaplama sistemlerine göre hesaplanacak ve orantılı kısımlar dikkate alınarak birleştirilip toplam yaşlılık aylığı bulunacaktır (“Mevzuat Metin”, 2019).

Her üç dönem için hesaplanan kısmi aylıklar 4447 SK gereğince her yıl belirlenmiş olan TÜFE ve GH kadar ayrı ayrı artırılıp sigortalının tahsis talep tarihine kadar taşınacak ve varsa diğer dönemlerdeki güncellenen kısmi aylıkları ile birleştirilerek sigortalının nihai aylığı bulunacaktır (“Emeklilik aylık bağlama”, 2020). Sonuçta sigortalıya bağlanacak aylıklar sadece A1 aylığı, A2 aylığı (yaşlılık aylığı hariç) ve B aylığı olabileceği gibi  $A1+A2 = A$  Aylığı ya da  $A+B = C$  aylığı olabilecektir. Aylıklar sigortalının prim ödemelerinin hangi dönemde gerçekleştiğine göre değişebilecektir.

### 1.5.1. A1 Dönemi Yaşlılık Aylığının Hesaplanması

Sigortalıların 2000 yılı öncesi aylıkları “gösterge, katsayı ve ABO” parametreleri çarpılarak hesaplanmaktadır. Aylıkların hesaplanmasında gösterge ve üst gösterge tabloları kullanılmaktadır. Yaşlılık aylıklarının hesaplanmasında ilk adım olarak 2000 yılı öncesi son on yıllık kazançların ortalaması OYK olarak hesaplanarak üst gösterge tablosundan karşılık değer tespit edilmekte ve yaşlılık aylığı için bu üst gösterge değeri esas alınmaktadır. Üst gösterge tablosunda OYK'ya yakın bir değer bulunamaması halinde ise son 5 yıllık kazançların OYK'sı hesaplanarak gösterge tablosundan karşılık değer bulunmakta ve yaşlılık aylığı buna göre hesaplanmaktadır. Sigortalının son 10 veya 5 yıllık kazançlarının olmaması halinde ise mevcut çalışma yılı esas alınarak gösterge değeri tespit edilmekte ve yaşlılık aylıkları bu değerler üzerinden hesaplanmaktadır (Sosyal Güvenlik Kurumu Genelge, 2011).

Türkiye'de aylıkların hesaplanmasına esas katsayı uygulaması 2000 yılından itibaren kaldırılmış olup, en son Temmuz - Aralık / 1999 döneminde geçerli olan memur maaş katsayısı “12.000” rakamı, gösterge değeri ve ABO ile çarpılarak A1 dönemi yaşlılık aylıkları hesaplanmaktadır (Sosyal Güvenlik

Kurumu Genelge, 2011). Bu dönemde “gösterge” tablosu için ABO % 60 oranı üzerinden hesaplanmaktadır. Üst gösterge tablosu esas alındığında ise aylık bağlama oranı % 50-59,99 arasında bir değer almaktadır. ABO üst sınırı % 85’ i geçmemektedir. Yukarıdaki parametreler birlikte değerlendirildiğinde sigortalıların 2000 yılı öncesi A1 aylığı;

Tam Aylık: Gösterge x 12000 x ABO formülü ile hesaplanmaktadır. (1.2)

Eğer sigortalıların sonraki dönemlere ait çalışması da bulunuyor ise;

Tam Aylık X 2000 Yılı Öncesi Prim Gün Sayısı/Toplam Prim Gün Sayısı (1.3)

formülü ile A1 aylığı kısmiştirilmektedir.

Sigortalının A2 ve B dönemlerine ait çalışmaları da bulunuyor ise o dönemlere ait kısmi aylıkları A1 dönemi kısmi aylığı ile toplanarak, varsa diğer eklentiler ve ek ödemeler de eklenerek sigortalıya bağlanacak aylık tespit edilmektedir. A1 dönemi aylıklarının hesaplanması sonucunda alt sınır aylığı kontrolünün yapılması gerekmektedir. Buna göre hesaplanan aylık üst gösterge tablosunun tavan göstergesi esas alınarak bulunacak aylıktan az ise sigortalının aylığı;

A1 Tam Aylığı ya da Eski Tam Aylık (ETA) = 10175 X 12000 X ABO1 (1.4)

den az olmayacak şekilde yeniden hesaplanmaktadır.

Gösterge tablosuna göre hesaplanan aylıklara da alt sınır aylığı kontrolü yapılmakta ve bulunan aylık en düşük göstergenin kat sayısı ile çarpımının % 70’i olan 79,59 TL’ den az olamamaktadır (Özdamar ve Kuruca, 2013:391-392). Buna göre gösterge aylığı;

ETA = 9475 X 12000 X % 70 (1.5)

şeklinde formülleştirilmektedir.

A1 aylığının hesaplanmasında bir anlamda ana işlem, gösterge değerinin belirlenmesi olduğu için “üst gösterge ve gösterge” değerlerinin bulunmasında izlenecek yol sırasıyla şöyledir: (Yılmaz, 2004:269-270).

1. Sigortalının emeklilik talebinde bulunduğu tarihten önceki uzun vadeli sigorta kolları ödenmiş son 10 yıl ya da 5 yıl sigorta primine esas kazanç tutarlarının, ya da bildirilen yıl kadar olan kazanç tutarlarının toplamının bildirilen yıl sayısına bölünmesi ile OYK bulunur.

2. OYK sigortalının çalıştığı sektöre göre (kamu ya da özel) düzenlenen üst gösterge tespit tablosunda aranır ancak tabloda bu değer bulunamıyor ise sabit sayı kontrolü yapılarak tabloda bulunan en yakın sayı sigortalının aylığa esas üst gösterge değeri olur.

3. OYK dan sabit sayının yarısının düşülmesi suretiyle de üst gösterge tespit tablosundan karşılık değer bulunamıyor ise sigortalının OYK’sı son 5 takvim yılına göre yeniden hesaplanır. Sigortalının son 5 yıllık bildirimlerine göre bulunan OYK gösterge tablosundaki en yüksek rakamın üstünde kalsa bile gösterge tablosunun en yüksek gösterge değeri yaşlılık aylığı hesaplamalarına esas değer olarak işleme alınır.

## 1.5.2. A2 Dönemi Yaşlılık Aylığının Hesaplanması

4447 SK ile A2 dönemi olarak bilinen dönemde yaşlılık aylığı hesaplamalarında gösterge ve katsayıya göre hesaplama sistemine son verilmiş olup, sigortalıların 2000-2008 (Eylül ayı dahil) dönemi aylıkları OYK, TÜFE, GH ve ABO çarpımı yolu ile hesaplanmaktadır. Bu parametrelerden; OYK bir önceki temel yılı baz alınarak aralık ayı itibariyle açıklanmış olan TÜFE’de meydana gelen artış ve yıllık GH oranları kadar ayrı ayrı arttırılarak tahsis talep tarihinde toplam güncellenmiş olan kazançların aynı dönem toplam prim ödeme gün sayısına bölünmesi sonucu çıkan rakamın 360 katı olarak bulunmaktadır. “Sigortalının bu dönem tam aylığı;

OYK / 12 x ABO2 ya da (1.6)

OAK x ABO2 formülü ile hesaplanmaktadır. (1.7)

Sigortalının A1 ve B aylığı hesaplama dönemlerine ait çalışmaları da bulunuyor ise A2 dönemi aylığı;

Tam aylık x A2 döneminde bildirilen prim gün sayısı / Toplam prim gün sayısı (1.8)

formülü ile kısmileştirilir ve A2 aylığı A1 ve B dönemi kısmi aylıkları ile toplanarak, varsa diğer eklentiler ve ek ödemelerde eklenerek sigortalıya bağlanacak aylık tespit edilmektedir (Sosyal Güvenlik Kurumu Genelge, 2011 ).

### 1.5.3. B Dönemi Yaşlılık Aylığının Hesaplanması

5510 SK ile sigortalıların 2008/Ekim ve sonrası dönem olarak bilinen B dönemi aylığı hesaplanırken, yine aylık bağlama parametrelerinden OYK ya da OAK öncelikli olarak tespit edilmektedir. OAK, OYK, sigortalının B dönemi yani 2008/Ekim ve sonrası kazançlarının tahsis talep tarihine kadar bir önceki temel yılı baz alınarak aralık ayı itibariyle açıklanmış olan TÜFE’de meydana gelen artış ve yıllık GH oranları kadar ayrı ayrı arttırılarak güncellenmesi sonucu elde edilen toplam tutarın, yine aynı dönem prim ödeme gün sayısına bölünmesi sonucunda elde edilen tutarın 30 katı ya da 360 katı olarak hesaplanmaktadır. Bu dönemde aylıklar;

OAK x ABO3 ya da (1.9)

OYK/12 x ABO3 formülü ile hesaplanmaktadır. (1.10)

Sigortalının B aylığı hesaplama dönemi dışında da çalışması bulunuyor ise;

Tam Aylık x B dönemi için bildirilen prim gün sayısı / toplam prim gün sayısı

formülü ile B dönemi aylığı kısmileştirilir. (1.11)

Sigortalının A1 ve A2 dönemlerinde de çalışması bulunuyor ise kısmileştirilen B dönemi aylığı ile A1 ve A2 kısmi aylıkları toplanarak sigortalıya bağlanacak aylık, varsa diğer eklentiler ve ek ödemeler de eklenerek tespit edilir (Sosyal Güvenlik Kurumu Genelge, 2011).

### 1.5.4. Kısmi Yaşlılık Aylıklarının Birleştirilmesi

Türkiye emeklilik sisteminde içinde bulunduğumuz zaman diliminde üç ayrı yaşlılık aylığı hesaplama yöntemi bulunduğundan, ayrı dönemlerde sigorta primi ödemesi söz konusu olan sigortalıların prim ödemeleri ayrı dönemler için hesaplanıp, kısmileştirilip, güncellenerek birleştirilip, varsa diğer eklentiler, sosyal yardım zamları ve ek ödemeler de eklenerek nihai yaşlılık aylığı hesaplanmaktadır. Hesaplanan A1 dönemi aylığı 1999 yılı aralık ayı TÜFE artış oranı olan % 5,9 kadar arttırılarak Ocak 2000 tarihine taşınıp sonrasında 2000 yılı dahil olmak üzere her yıl belirlenen TÜFE artış oranı ve GH kadar ayrı ayrı arttırılarak tahsis talep tarihine ya da sigortalının çalışmalarının devam etmesi halinde 2008 yılı ocak ayına kadar güncellenerek taşınmaktadır. Bu taşıma işlemi 1999 yılından 2008 yılı ocak ayına kadar olacak ise bunun için belirlenen;

A1 Kısmi Aylığı X 8,45199464995839 (Sabit Katsayı) (1.12)

formülü ile aylık 2008 yılı ocak ayına taşınabilmektedir.

A2 aylığının 30.09.2008 tarihinden önceki bir tarihte bağlanması gerekiyor ise A1 ve A2 aylıkları o döneme kadar güncellenip, kısmileştirilip birleştirilerek A aylığı bulunmaktadır. Ancak sigorta prim ödemeleri 30.09.2008 tarihine kadar sürmüş ise güncelleme 2008 yılı eylül ayına kadar sürdürülmekte, yaşlılık aylıkları hesaplanan dönemden itibaren dönemsel olarak arttırılmaktadır. Her iki hesaplamada da yaşlılık aylığı alt sınır kontrolü yapılmaktadır. 2008 yılında bağlanacak aylık prime esas günlük kazanç alt sınırının aylık tutarının % 35’inden yani 212,94 TL’den ve A dönemine ait aylık toplamı da;



521,81 X 1 Ekim 2008 Öncesi Prim Gün Sayısı / Toplam Prim Gün Sayısı formülünün uygulanması sonucundan elde edilecek aylıktan az olamamaktadır. (1.13)

Eğer aylıklar az bulunmuş ise belirlenen rakamlara yükseltilmektedir. A1 kısmi aylığı ile A2 kısmi aylıklarının birleştirilmesi ile bulunan A kısmi aylığı da sigortalının tahsis talebinde bulunduğu tarihe kadar ya da sigortalının prim ödemelerinin devam etmesi halinde B aylığı dönemine kadar güncellenmektedir. 2008 yılı ocak ayından itibaren yaşlılık aylıklarının artırılmasında 2018/38 sayılı ve Emeklilik İşlemleri konulu genelge ekinde yer alan 2008 ve Sonrası Gelir/Aylık Artış Oranları tablosuna göre hareket edilmektedir. 01.10.2008 ve sonrasını kapsayan B dönemi alt sınır aylığı da belirlenen ortalama aylık kazancın % 35'inden, sigortalının bakmakla yükümlü olduğu eşi veya çocuğu varsa %40'ından az olamamaktadır. C aylığı ise A kısmi aylığı ile B kısmi aylığı birleştirilerek bulunmaktadır.

C Aylığı = Kısmi A aylığı + Kısmi B aylığı şeklinde formülleştirilmektedir. (1.14)

C Aylığı başlangıç tarihi yılın ilk altı aylık döneminde ise, Ocak ve Temmuz ödeme dönemlerinde, ikinci altı aylık ödeme döneminde ise sadece temmuz döneminde uygulanan artış oranları kadar 2008 ve Sonrası Gelir / Aylık Artış Oranları tablosunda belirlenen değerler üzerinden artırılarak ve ek ödeme ile varsa diğer eklentiler eklenerek sigortalının aylığı bulunmaktadır (Özdamar ve Kuruca, 2013: 401-403).

## 2. TÜRKİYE'DE SOSYAL GÜVENLİK SİSTEMİNDE GELİRİN YENİDEN DAĞILIMI AÇISINDAN YAŞLILIK SİGORTASININ ANALİZİ

Bu araştırma ile sosyal güvenlik sistemleri dahilinde uzun vadeli sigorta kolları içerisinde yer alan yaşlılık sigortası türünün, gelirin yeniden dağılımına olan etkisi incelenmektedir.

### 2.1. Araştırmanın Amacı, Önemi ve Sınırlılıkları

Bu araştırma ile Türk Sosyal Güvenlik Sisteminde yaşlılık sigortasıyla gelirin yeniden dağılımının sağlanıp sağlanmadığı, sağlanıyor ise kuşaklararası sağlanma yönünün ve boyutunun ne olduğu ortaya konulmaya çalışılmaktadır. Bu araştırma tüm dünyada gelirin yeniden dağılımında büyük rol oynayan yaşlılık sigortasının Türkiye'de oynadığı rolü bazı yönleri ile açığa çıkarabilecektir. Gelirin yeniden dağılımı ile ilgili gerçekleştirilecek çalışma ve düzenlemelere ışık tutabilecek, yol gösterici olabilecektir. Bu çalışmanın bir diğer önemi ise Türk Sosyal Güvenlik Sistemi'nde uygulanan üç ayrı emeklilik sisteminin gelirin yeniden dağılımına olan etkisinin bir arada incelendiği çalışma olmasıdır. Türkiye'de 2000 öncesi, 2000-2008 dönemi ve 2008 dönemi sonrası olarak üç ayrı yaşlılık aylığı hesaplanma düzenlemesi gerçekleştirilmiştir. Bu çalışma bu üç ayrı düzenlemeye göre hesaplanan yaşlılık aylıklarının gelirin yeniden dağılımına olan etkisinin bir arada incelendiği bir araştırma olma önemine de sahiptir.

Çalışmada ilk sınırlama, araştırmanın 5510 sayılı SSGSSK' nın 4/1 (a) bendi kapsamında yer alan ve hizmet akdi ile çalışan sigortalılar üzerinden yürütülmesidir. Araştırmaya getirilen ikinci sınırlama yaşlılık sigortasına ilişkindir. Sosyal güvenlik sistemlerinin gelirin yeniden dağılımına olan etkisi yaşlılık sigortası üzerinden incelenmektedir. Araştırmada yaşlılık aylıklarının alındığı kuşaklar 5'er yıllık periyotlar halinde 1999 yılı, 2004 yılı ve 2009 yılı olarak belirlenmiştir. Bu dönemler de yaşlılık aylığı, malullük aylığı ve ölüm aylığı alan sigortalıların ülke içindeki payı tablo 2.1. de verilmiştir.

**Tablo 1.** 1999, 2004, 2009 Yıllarında Aylık Alan Sigortalıların Aylık Türlerine Göre Dağılımı.

Aylık Türleri	1999	2004	2009
Yaşlılık Aylığı Alanlar	2.106.088	2.838.422	3.665.784
Malullük Aylığı Alanlar	58.685	63.071	66.038
Ölüm Aylığı Alanlar	861.997	1.091.904	1.426.472
<b>Toplam</b>	<b>3.026.770</b>	<b>3.993.397</b>	<b>5.158.294</b>

**Kaynak:** SGK 2001, 2004, 2009 yılları istatistiklerinden elde edilmiştir.

Araştırmaya getirilen diğer bir sınırlama ise örneklemin yaşlılık aylığı alabilecek ileri yaş sigortalılarından oluşturulmasıdır. Bilindiği üzere Türkiye’de yaşlılık aylıklarının hesaplanmasında üç farklı düzenleme gerçekleştirilmiştir.

Gelirin yeniden dağılımı yaşlılık sigortası açısından analiz edilmek istendiğinde bu üç farklı yaşlılık aylığı hesaplama sistemi ancak ileri yaş diliminde yer alan sigortalılardan oluşan bir örneklemin incelenmesi ile gerçekleştirilebilecektir. Aksi halde hali hazırda uygulamada olmayan 2000 dönemi öncesi bir aylık bağlama sisteminin geliri yeniden dağıtıp dağıtmadığı analiz edilmiş olunacaktır.

Üçüncü bir sınırlama ise emeklilik türü ile ilgilidir. 08.09.1999 tarihinden önce sigortalı olan ve 3600 gün, 15 yıllık sigortalılık süresini ve içinde bulunduğu dönemde yaş koşulunu yerine getiren sigortalılar üzerinden inceleme yapılarak sonuçlar genelleştirilmiştir.

Bu kapsamda SGK 2001, 2004, 2009 verilerine göre Tablo 2.2. de görüldüğü gibi 1999 yılında 198.879 emekli içerisinde örnekleme uygun olan kişi sayısı 1097 kadın ve 6909 erkek olmak üzere 8006 kişi; 2004 yılında 169.913 emekli içerisinde örnekleme uygun olan kişi sayısı 389 kadın 2812 erkek olmak üzere 3.201 kişi; 2009 yılında 252.760 emekli içerisinde 812 kadın 4506 erkek olmak üzere 5318 kişidir.

**Tablo 2.** 1999,2004, 2009 Yılları İçinde Yaşlılık Aylığı Bağlanan Sigortalıların Cinsiyet ve Yaşa Göre Dağılımı.

YIL	1999		
YAŞ	Kadın	Erkek	Toplam
61-65	1.097	6.909	8.006
<b>Genel Toplam</b>	<b>35.343</b>	<b>163.536</b>	<b>198.879</b>
YIL	2004		
YAŞ	Kadın	Erkek	Toplam
61-65	389	2812	3.201
<b>Genel Toplam</b>	<b>31200</b>	<b>138713</b>	<b>169.913</b>
YIL	2009		
YAŞ	Kadın	Erkek	Toplam
61-65	812	4506	5.318
<b>Genel Toplam</b>	<b>54934</b>	<b>197826</b>	<b>252.760</b>

**Kaynak:** SGK 2001,2004, 2009 yılları istatistiklerinden elde edilmiştir.

## 2.2. Araştırmanın Yöntemi, Ölçümü ve Hipotezleri

Sosyal güvenlik sistemlerinde yaşlılık sigortasının gelirin yeniden dağılımı üzerindeki etkisi; Türkiye’deki tüm sigortalıların kazançlarının ve buna bağlı alınan aylıkların tek tek elde edilerek incelenmesi mümkün olmayacağından araştırma, belirlenen temel varsayımlar çerçevesinde hipotetik örnekler oluşturularak gerçekleştirilmiştir. Gelirin yeniden dağılımının üst gelir dilimlerinden alt gelir dilimine doğru dağılması beklenildiğinden toplum aynı kuşak içinde iki gelir dilimine ayrılmıştır.

Kuşaklararası gelirin yeniden dağılımının ölçülebilmesi için beşer yıllık periyotlar belirlenerek toplum üç farklı kuşağa bölünmüştür. Bu üç kuşağın üst ve alt gelir diliminde bulunan sigortalıların Türkiye’de uygulanmakta olan sigorta primine esas kazancın alt ve üst sınırlarından ödeme yaptıkları kabul edilmiştir. Her kuşağın çalışma döneminde ödedikleri alt ve üst SPEK tutarları sigortalılar için yıl yıl tespit edilmiş ve güncellenmiştir. Gelirin yeniden dağılımının kuşaklararası nasıl gerçekleştiğinin tespit edilebilmesi için güncelleme tablosundan faydalanılarak sigortalıların ölüm tarihine kadar SPEK’ler güncellenip getirilmiş ve “net bugünkü değer” ler tespit edilmiştir. Belirlenen her kuşakta dört sigortalı olmak üzere toplam da 12 sigortalı örnek olarak oluşturulmuştur. Bu 12 sigortalı, Türk Sosyal Güvenlik Sistemi’nde uygulanan üç ayrı emeklilik sisteminin yaşlılık aylıklarına olan etkisinin ölçülebileceği kuşaklardan seçilmiştir. Bunun için sigortalıların ileri yaş sigortalısı olmaları sağlanmış ve işe giriş tarihleri kademeli geçiş tarihi olan 08.09.1999 gününden önce başlatılmıştır. Sigortalıların prim ödemeleri ise sigortalı işe giriş tarihleri haricinde aylık hesaplama sistemi gereğince 1990 yılından itibaren gerçekleştirilmiştir. Sigortalıların yaşlılık aylıkları alma süreleri emekli oldukları tarihteki “Demografik Göstergeler”, “2000-2007 Nüfus Tahminleri”, “2008-2017 Adrese Dayalı Nüfus Kayıt Sistemi (ADNKS) Sonuçları”, “Doğum İstatistikleri”, “Ölüm İstatistikleri”, “Hayat Tabloları” ve “2018-2080 Nüfus Projeksiyonları” parametreleri dikkate alınarak hazırlanan doğuştan beklenen yaşam sürelerine göre belirlenmiştir. Üç ayrı emeklilik sistemine göre hesaplanan yaşlılık aylıklarının gelirin yeniden dağılımına olan etkisinin bir arada sunulabilmesi için örnekleme oluşturan sigortalılar 15 yıllık sigortalılık süresini ve 3600 günü tamamladıkları 65 yaşlarında emekli edilmişlerdir.

Literatürde bilinen gelir dağılımı ölçüm araçları *objektif ölçütler*, *normatif ölçütler* ve *statik ölçütlerden* oluşurken gelirin yeniden dağılımı ölçüm araçları ise *mutlak yeniden dağılım ölçüleri* ve *görece yeniden dağılım ölçülerinden* oluşmaktadır. Gelir dağılımı araştırmalarında bireysel ve hane halkı düzeyinde analizlere yer verilmektedir. Ancak araştırmaya konu kişisel gelirin en uygun ekonomik refah ölçüsü olarak da değerlendirilmemesi önemlidir. Çünkü bazı bireyler hiç gelir elde etmedikleri halde yüksek bir yaşam standardına sahip olarak yaşayabilmektedirler (Brown ve Prus, 2004:4-5).

Gelir eşitsizliğini ölçerken farklı ölçüm metotlarından yararlanılmaktadır (Baş, 2009: 55). Bu metotlar Normatif Ölçüler, Statik Ölçüler, Objektif Ölçüler, olup; Statik Ölçüler; *Lorenz Eğrisi*, *Normatif Ölçüler ise Dalton - Atkinson Eşitsizlik Ölçüsü*’dür (Ürper, 2018: 14-24). Objektif Ölçüler ise *Theil Endeksi*, *Aralık Ölçüsü*, *Görelî Ortalama Mutlak Sapma*, *Varyans ve Görelî Varyans*, *Logaritmik Varyans*, *Değişim Katsayısı*, *Gini Katsayısı*, *Yüzdelik Dilimleme Yöntemi*, *Standart Sapma*, *Pareto Katsayısı*, *Kuznets Katsayısı*, *Yoksulluk Oranı Endeksi* (Doğan ve Tek, 2007:3) gibi temel eşitsizlik ölçüleridir. Bu ölçülerden “Gini Katsayısı”, “Yüzdelik Dilimleme Yöntemi”, ve “Lorenz Eğrisi” literatürde en yaygın kullanılan gelir eşitsizliği ölçüleridir (Şerbetçi, 2014:104). Sosyal güvenlik sistemlerinde gelirin yeniden dağılımına yönelik ölçüm; sisteme katkıda bulunan sigortalıların sisteme buldukları katkılar ile elde ettikleri karşılıkların kıyaslanması yolu ile gerçekleşmektedir. Sosyal güvenlik sisteminin gelirin yeniden dağılımının ölçümünde yaygın olarak kullanılan ölçüleri Mutlak Yeniden Dağılım Ölçüleri ve Görece Yeniden Dağılım Ölçüleri’dir. Mutlak yeniden dağılım ölçüleri belirli bir gruba yeniden dağıtılan gelirin toplam miktarını ölçerken, Görece yeniden dağılım ölçüleri gelirin yeniden dağılımını diğer bir değişkene kıyasla ölçen ölçülerdir.

Bu araştırmada gelirin yeniden dağılımının ölçülmesinde görece dağılım ölçüleri kullanılmıştır. Buna göre bu ölçütte üç farklı ölçüm gerçekleştirilmektedir:

### **İlk ölçüt;**

Net transferler ölçütü olup “net” sonuç değerlerini gösterir. Bir sigortalının yaşamı boyunca bir sosyal güvenlik sistemine yaptığı katkılar ile aldığı karşılıkların birbirlerinden çıkarılması ile tespit edilirler. Bulunan sonucun pozitif olması bu kişi ya da gelir grubuna doğru gelirin yeniden dağılımının

olduğunu gösterirken negatif olması ise bu kişi ya da gruptan başka kişi ya da gruplara doğru bir gelir dağılımının gerçekleştiğini göstermektedir (Fullerton ve Mast, 2005: 20).

$$\text{Net Transferler} = \text{Yaşam boyu Karşılıklar} - \text{Yaşam boyu Primler} \quad (2.1)$$

olacak şekilde formüleştirilmektedir. Diğer bir ifade ile;

$$\text{Aylıkların net bugünkü değeri} - \text{Primlerin net bugünkü değeri} = \text{Net Transferler} \quad (2.2)$$

formülü ile hesaplanmaktadır.

## İkinci ölçüt;

İçsel getiri oranı, bir kişinin ya da belli bir grubun hayatı boyunca sosyal güvenlik sisteminden elde ettiği kazançlarla, sosyal güvenlik sistemine ödediği katkılar arasındaki ilişki ile ölçülen orandır. İçsel getiri oranı  $NBD_{\text{aylık}}$ : Aylıkların net bugünkü değeri,  $NBD_{\text{prim}}$ : Primlerin net bugünkü değeri,  $r$ : içsel getiri oranı,  $n$ : emeklilik süresi (yıl),  $m$ : çalışma süresi (yıl) olmak üzere,

$$(1+r)^{n+m} = NBD_{\text{aylık}} / NBD_{\text{prim}} \quad (2.3)$$

formülüne göre hesaplanmaktadır.

## Üçüncü ölçüt;

Ödenen primlerin net bugünkü değeri/Net transferlerin net bugünkü değeri=Net Prim (Katkı) Oranı formülüne göre hesaplanan “Net Katkı Oranı Ölçütü” dür. (2.4)

Dünya sosyal güvenlik sistemlerinde olduğu gibi Türk Sosyal Güvenlik Sisteminde de üst gelir dilimlerinden alt gelir dilimlerine doğru gelirin yeniden dağılımının gerçekleştirilmesi amaçlanmaktadır. Sosyal güvenlik sistemlerinde bu amaç için kullanılan en kapsamlı araç ise yaşlılık sigortasıdır. Türk Sosyal Güvenlik Sistemi’nde de yaşlılık sigortası aracılığı ile toplanan katkılar alt gelir dilimlerine doğru adaletli bir şekilde yeniden dağıtılarak toplumda gelir eşitsizliğinin azaltılması ve yoksulluğun ortadan kaldırılması amaçlanmaktadır. Bu amaç doğrultusunda araştırma öncesi yapılan ön tespit ve bilgilere göre oluşturulan ana hipotez şöyledir;

*“Türk Sosyal Güvenlik Sistemi’nde yaşlılık sigortası ile üst gelir dilimlerinden alt gelir dilimlerine doğru gelirin yeniden dağılımı gerçekleşmektedir.”*

Ana hipotez doğrultusunda ön görülen alt hipotezler ise şöyledir:

*“Türk sosyal sigortalar sistemi’nde Bismark modeline uygun bir yaşlılık sigortası sistemi uygulanmaktadır.”*

*“Türk Sosyal Güvenlik Sistemi’nde yaşlılık sigortası kuşaklar arasında gelirin yeniden dağılımını adaletli bir şekilde sağlamıştır.”*

## 2.3. Aylık Sigorta Primine Esas Kazanç Tutarlarının, Yaşlılık Aylıklarının Hesaplanması ve Araştırmanın Ölçümünde Yapılan Düzeltmeler

Sisteme yapılan katkılar sigortalıların sigorta primi ödemeye başladıkları dönemden itibaren o yılın sigorta primine esas kazançlarının alt ve üst değerleri alınmıştır. Alt SPEK tutarları üzerinden ödeme yapan sigortalıların alt gelir diliminde oldukları üst SPEK tutarları üzerinden ödeme yapan sigortalıların ise üst gelir diliminde oldukları varsayılmıştır. Hesaplamalara sadece alt ve üst sigorta prim değerleri dahil edilmiş, diğer ara değerler hesaplamalara dahil edilmemiştir. Alınan sonuçlardan gelirin yeniden dağılımının boyutunun ve aldığı yönün diğer ara değerler hakkında da sağlıklı fikirler verebileceği öngörülmüştür.

SPEK değerleri 1990 yılından itibaren hesaplamalara dahil edilmiştir. A1 dönemi primlerinin gösterge sistemine göre hesaplanması ve gösterge sistemine göre yalnızca 1990 yılı sonrası sigorta primlerinin dahil edilmesi nedeni ile 1990 yılı öncesinde bildirilen bir günlük sigortalı bildirimleri hesaplamalara

dahil edilmemiştir. 1990 yılından itibaren sigortalıların sigortalılık süresi boyunca ödediği primler alt ve üst SPEK tutarlarına göre aylık ve yıllık olarak ayrı ayrı hesaplanmıştır. Hesaplanan primler üç ayrı kuşağın bulunması ve gelirin yeniden dağılımının bu üç kuşakta standardizasyonunun sağlanarak birlikte hesaplanabilmesi için “net bugünkü değer”lerine güncelleme katsayısı ile güncellenerek taşınmıştır. Net bugünkü değerler en son kuşağın emeklilik tarihi olan 2009 yılına kadar hesaplanmıştır. Bu dönem sonrasında sigorta primi ödemesi olmadığından 2009 yılında net bugünkü değerlerin hesaplanması sonlandırılmıştır. SGK tarafından uygulanmakta olan güncelleme katsayıları ile önceki dönem SPEK tutarlarının son kuşağın emeklilik tarihi olan 2009 yılına kadar güncellenmesi ile enflasyon artışları primler üzerine yansıtılarak önceki dönem primlerinin ekonomik değersizleşmesi önlenmiştir.

Sigortalıların aylıkları 1934 kuşağında bulunan sigortalılar için A1 aylığı hesaplama yöntemi, 1939 kuşağında bulunan sigortalılar için A1+A2 Aylıkları hesaplama yöntemleri ve 1944 kuşağında bulunan sigortalılar için ise  $A (A1+A2) + B = C$  aylıkları hesaplama yöntemleri kullanılmıştır. Aylıklarda SPEK’lerde olduğu gibi sigortalıların ölüm tarihlerindeki “net bugünkü değer”lerine taşınmışlardır. Türkiye’de aylıkların “net bugünkü değer”leri bulunurken standart bir iskonto oranı uygulanmamaktadır. Ancak 2000 yılı sonrasında aylıkların hesaplanmasına TÜFE parametresi dahil edilmekte ve aylıklar enflasyonun yıkıcı etkisinden arındırılmaktadır. Ekonomik büyümenin ise % 30 u aylıklara yansıtılmaktadır. Bu çerçevede yaşlılık aylıkları aylık bağlama yöntemlerine göre her dönem için ayrı ayrı hesaplanmış “iskonto oranı” uygulanmaması sebebi ile de düşürülmemiştir. SGK tarafından uygulanmakta olan güncelleme katsayısı ile “net bugünkü değer” lerine taşınmışlardır.

Araştırma üç farklı kuşağın alt ve üst gelir diliminde bulunan erkek ve kadın sigortalılardan ve toplamda 12 örnekten oluşmaktadır. Bu örneklerin alt ve üst gelir dilimlerini ve kuşakları temsil edebilmesi için ağırlıklı ortalamaları bulunarak gerçeğe en yakın sonuçlar vermesi sağlanmıştır. Bu noktada örneklerin toplam prim ödemeleri içindeki payının gerçeğe en yakın sonuçlar vermesi için primlerin ve aylıkların “net bugünkü değer” lerine taşındığı 2009 yılında SGK da kayıtlı aktif sigortalıların prime esas kazançlara göre dağılımı esas alınmıştır. Buna göre tüm çalışanların toplam prim ödemesi 1 yani % 100 kabul edildiğinde alt gelir diliminde bulunanlar 0,432; üst gelir diliminde bulunanlar 0,034 oranında bütün içerisinde temsil edildiğinden bu oranlar ağırlıklı ortalamaların hesaplanmasında uygulanmıştır.

**Tablo 3.** Alt ve Üst gelir Dilimleri İçin Prime Esas Kazançların Oransal Dağılımı, 2009.

Kazanç Aralığı	Sigortalıların Genel Toplamına Oranı	Sigortalı Sayısı
Alt Sınır	0,432	3.900.147
Üst Sınır	0,034	307.797

**Kaynak:** SGK 2009 yılı istatistiklerinden elde edilmiştir.

Yapılan bir diğer düzeltme 1934 kuşağının ölüm tarihleri erkeklerde 2003 yılı ve kadınlarda 2007 yılı olduğu için bu kuşağa ait veriler 2009 yılına kadar güncellenmemiştir. Aksi halde SPEK tutarları ve aylıkları her iki cinsiyet için de aynı olacaktır. Bu kuşak için ağırlıklı ortalamaya katılacak katsayılar için erkeklerin ölüm tarihi olan 2003, kadınların ölüm tarihi olan 2007 yılı verileri esas alınmış ancak 2009 yılı katsayıları bu kuşak içinde uygulanmıştır. Yapılan son düzeltme işlemi 1944 kuşağının kadın sigortalıları için gerçekleştirilmiştir. 1944 kuşağının kadın sigortalılarının TÜİK verilerine göre hayatta kalma yaşam umidi 2022 yılına kadar sürmektedir. Ancak 2022 yılına kadar SGK tarafından güncelleme katsayıları belirlenmediğinden son açıklanan yıl olan 2019 yılı güncelleme katsayısı 2022 yılına kadar uygulanmıştır.

#### 2.4. Araştırmaya Konu Olan Kuşakların Tanımlanması

Araştırma örneklemini 1934, 1939, 1944 doğumlu üç ayrı kuşak ve her iki cinsiyetten oluşturulmuştur. Sigortalılardan 1934 doğumlular 1984 yılında, 1939 doğumlular 1989 yılında, 1944 doğumlular 1994



yılında çalışma hayatına 5'er yıllık dönem aralıkları olacak şekilde başlamışlardır. Sigortalılar kuşak sırasına uygun olarak 08.09.1999, 08.09.2004 ve 08.09.2009 tarihlerinde yine 5'er yıllık dönem aralıkları olacak şekilde emeklilik talebinde bulunmuşlardır. TÜİK tarafından hazırlanmış verilere göre 1934 kuşağında olan kadınlar 08.09.2007 tarihinde 73 yaşında, erkekler 08.09.2003 tarihinde 69 yaşında ölmüşlerdir. 1939 kuşağında olan kadınlar 08.09.2015 tarihinde 76 yaşında, erkekler 08.09.2011 tarihinde 72 yaşında ölmüşlerdir. 1944 kuşağında olan kadınlar 08.09.2022 tarihinde 78 yaşında, erkekler 08.09.2018 tarihinde 74 yaşında ölmüşlerdir.

Her üç kuşak sigortalılar ve her iki cinsiyet için "prim gün sayısı, sigortalılık süresi ve çalışma süresi" gibi yaşlılık aylığını doğrudan etkileyen parametreler gelirin yeniden dağılımının ölçülmesi açısından sabit tutularak gelirin yeniden dağılımını doğrudan değiştirebilecek etmenlerden bağımsız kılınmıştır. Her üç kuşak sigortalılar ve her iki cinsiyet yalnızca 4 / 1 (a) bendi kapsamında hizmet akdine tabi olarak 3600 prim gün sayısını dolduracak şekilde çalışmışlar, 15 yıllık sigortalılık süresini doldurmuşlar ve 65 yaşında mülga 506 sayılı kanun ile gelen emeklilik haklarından faydalanarak emekli olmuşlardır. Sigortalıların hak sahibi bulunmamaktadır. Bu hizmetlerinin karşılığında 1934 kuşağında kadınlar 8 yıl erkekler 4 yıl, 1939 kuşağında kadınlar 11 yıl erkekler 7 yıl, 1944 kuşağında kadınlar 13 yıl erkekler 9 yıl süre ile yaşlılık aylığı almışlardır.

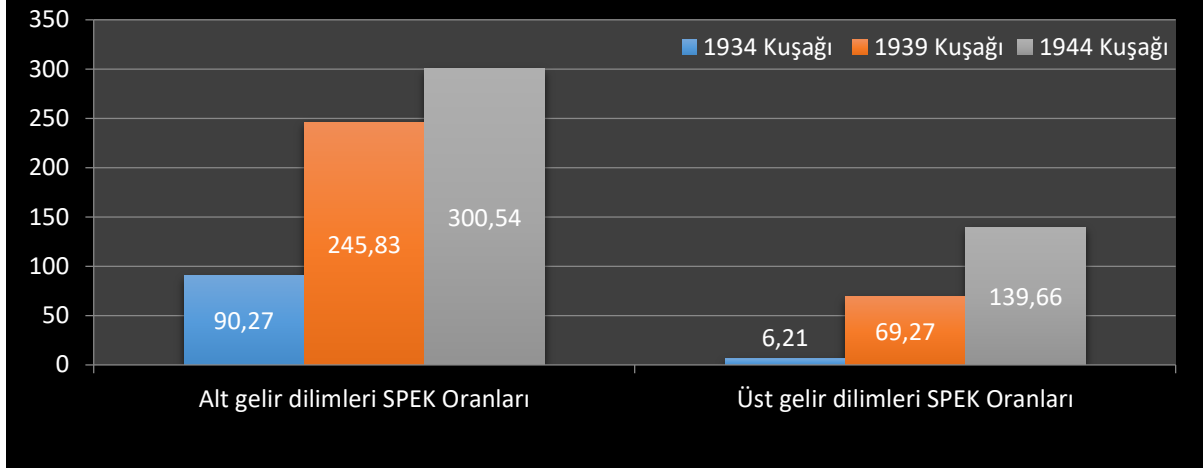
## 2.5. Araştırma Sonuçlarının Analizi

Türkiye'de emeklilik sistemlerinde sıklıkla yapılan değişiklikler zaman zaman sigortalı lehine zaman zaman da aleyhine sonuçlar doğurmuştur. Sigortalılar lehine olan gelişmeler sigortalıların yaşlılık aylığını hak etme koşulları olan sigortalılık süresinin, emeklilik yaşının ve prim ödeme gün sayısının azaltılması ve SPEK tutarlarının düşürülmesi şeklinde gerçekleşirken, aynı konularda aksi yönde yapılan düzenlemeler ise sigortalıların aleyhine sonuçlar doğurmuştur. Bu düzenlemeler sigortalıların aldıkları yaşlılık aylıklarının azalması ya da artması sonuçlarını da beraberinde getirmiş ve bu sonuçlar gelirin yeniden dağılımının gerçekleşme yönü hakkında bilgiler vermiştir. Yaşlılık sigortasına ödenen primlerin artması gelirin yeniden dağılımında sigortalılar aleyhine gelişmeler doğururken, alınan yaşlılık aylığı süresinin uzaması ise elde edilen yaşlılık aylıklarını arttıracığından sigortalılara doğru gelir transferinin artmasına neden olmaktadır. Araştırma sonuçları yukarıda formülleri verilen "net katkı oranı", "net transferler" ve "işsel getiri oranı" ölçütleri ile ölçülüp ölçüm sonuçları gelirin yeniden dağılımında yaşlılık sigortasının oynadığı roller açısından kuşaklararasıda gerçekleşme şekilleri grafiklerle gösterilerek analiz edilmiş ve sonuçlar hipotezler çerçevesinde değerlendirilmiştir.

### 2.5.1. Sigorta Primine Esas Kazançların Analizi

Kuşaklararasıda prim ödeme oranlarının alt ve üst gelir dilimleri açısından farklılaşması Türk sosyal güvenlik sisteminde Bismark tipi sosyal güvenlik modelinin uygulandığını göstermektedir. Türk sosyal güvenlik sisteminde sabit tek bir prim ödemesi olmayıp dönemsel farklılıklar ve gelir dilimlerine göre değişen prim ödemeleri uygulanmaktadır. Araştırma sonuçlarının gerçeğe en yakın değerler verebilmesi için ilk olarak alt ve üst gelir dilimlerinde yapılan prim ödemeleri 2009 yılı net bugünkü değerlerine dönüştürülmüştür. Grafik 2.1'de üst gelir dilimlerinin prim oranlarının alt gelir dilimlerinin prim oranlarından olması gereken aksine daha düşük gibi görünmesi genel prim oranları içerisinde üst gelir dilimlerinin ödediği toplam prim miktarının alt gelir dilimlerinin ödediği toplam prim miktarından daha düşük olmasından, yani gerçek oranlara uyarlanmasından kaynaklanmaktadır. Kuşaklararasıda prim farklılaşmasının nedeni de SPEK'ler arası farklılaşmalardır. Alt ve üst SPEK'ler arası farklılaşma 1990-2009 yılları arasında gerçekleşen araştırma döneminde 2000 yılı sonrasında fark edilir bir şekilde artmıştır.

**Grafik 1.** Kuşaklararasıında Sigorta Primine Esas Kazanç Tutarları.



## 2.5.2. Kuşaklararasıında Gelirin Yeniden Dağılımının Analizi

### 2.5.2.1. Alınan Aylıklar Açısından Kuşaklararası Analiz

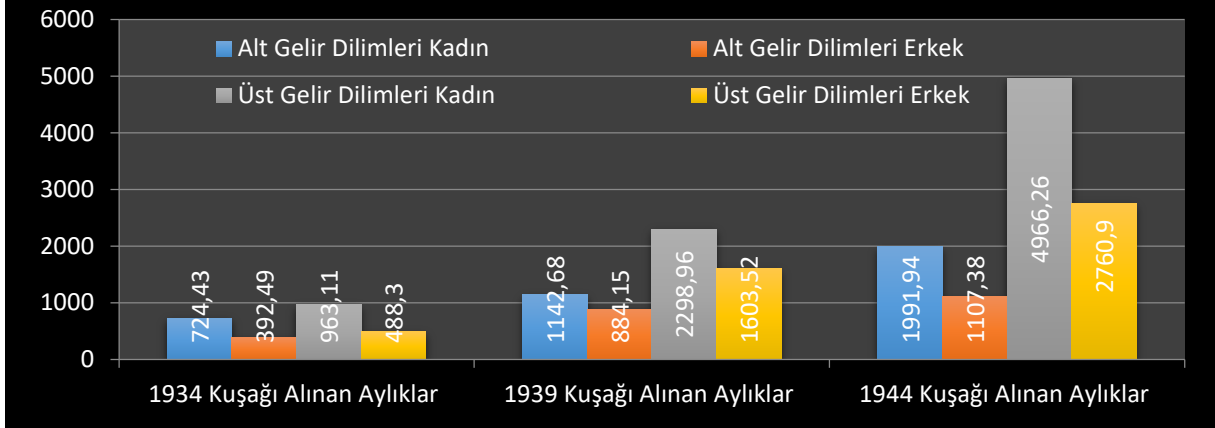
Grafik 3.5'te alınan aylıkların yeni kuşaklara doğru giderek arttığı görülmektedir. 1944 kuşağında alınan aylıklar 1939 kuşağından, 1939 kuşağında alınan aylıklar ise 1934 kuşağından miktar olarak daha fazladır. Kuşaklararası bu artışlar tüm gelir dilimleri ve tüm sigortalılar açısından geçerli olmuştur. Ödenen prim miktarlarının yeni kuşaklara doğru artması yaşlılık aylıklarının da yeni kuşaklara doğru yüksek değerler alması sonucunu beraberinde getirmektedir.

Hesaplanan aylıkların tamamında miktar olarak artış görülse de oransal olarak aynı düzeylerde artış gerçekleşmemiştir. Alt gelir dilimlerinde kadın ve erkek sigortalıların ortalama aylıkları 1934 kuşağında 558,46 TL, 1939 kuşağında 1013,42 TL ve 1944 kuşağında 1549,66 TL'dir. 1939 kuşağının alt gelir dilimlerinin aylıklarındaki artış 1934 kuşağına kıyasla 1,81 kat daha fazla gerçekleşirken, 1944 kuşağının alt gelir dilimlerinin aylıklarındaki artış 1939 kuşağına kıyasla 1,53 kat daha fazla gerçekleşmiştir. Görüldüğü üzere kuşaklararasıında alt gelir dilimlerinin aldığı aylıklarda meydana gelen artışlar oransal olarak farklılaşmaktadır. Kuşaklararasıında üst gelir dilimlerinde kadın ve erkek sigortalıların ortalama aylıkları 1934 kuşağında 725,71 TL, 1939 kuşağında 1951,24 TL, 1944 kuşağında ise 3863,58 TL'dir. Üst gelir dilimlerinde 1939 kuşağının aldığı aylıklar 1934 kuşağına kıyasla 2,69 kat daha fazla artış gösterirken 1944 kuşağının aldığı aylıklar 1939 kuşağından 1,98 kat daha fazla artış göstermiştir.

1934 kuşağından 1939 kuşağına doğru gidildikçe alt ve üst gelir dilimlerinde alınan aylıklarda meydana gelen oransal artışların, 1939 kuşağından 1944 kuşağına doğru gidildikçe gerçekleşen oransal artışlardan daha yüksek düzeylerde gerçekleştiği görülmektedir. Bu sonuçlar 1934 kuşağından 1939 kuşağına doğru alt ve üst gelir dilimlerinde gelirin yeniden dağılımının ilk etapta artış gösterdiğini ancak 1944 kuşağına doğru gidildikçe gelirin yeniden dağılım düzeyinin düşüş eğilimine girdiğini göstermektedir.

Araştırmada böyle bir sonucun elde edilmesinde 1934 ve 1939 kuşaklarında gösterge sistemine göre aylık bağlanması ve 1944 kuşağında B dönemi aylıklarının hesaplanmasında ABO'nun % 2' ye düşürülmesi ve gösterge sistemine dayalı aylık bağlama süresinin bu dönemde düşüş göstermesinden kaynaklanmaktadır.

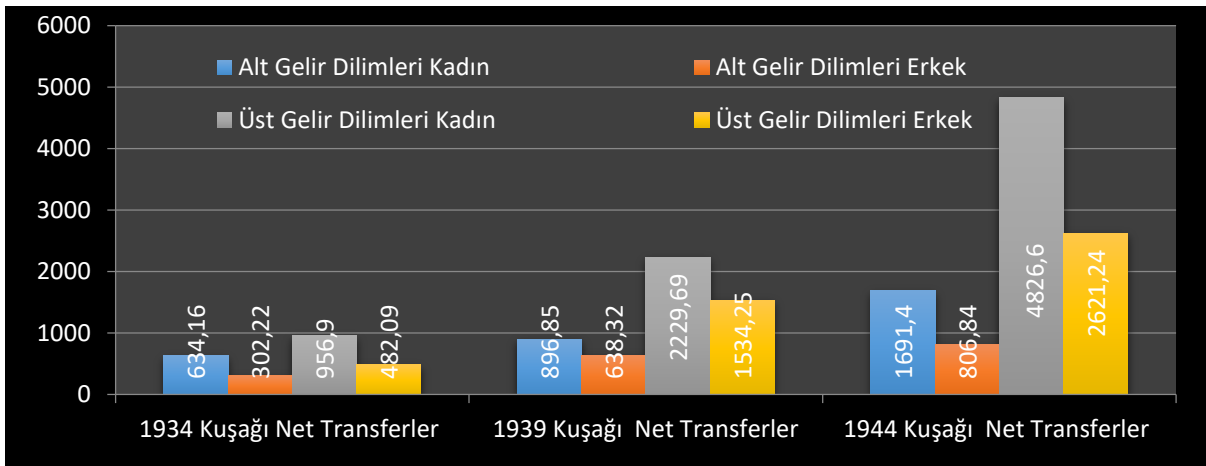
**Grafik 2.** Alınan Aylıkların Kuşaklararasıda Karşılaştırılması.



### 2.5.2.2. Net Transferler Açısından Kuşaklararası Analiz

Grafik 3.6'da net transferlerin yeni kuşaklara doğru miktar olarak giderek arttığı görülmektedir. 1944 kuşağında net transferler 1939 kuşağından, 1939 kuşağındaki net transferler ise 1934 kuşağından daha yüksek değerler almıştır. Kuşaklararası bu artışlar tüm gelir dilimleri ve tüm sigortalılar için artışlar şeklinde gerçekleşmiştir. Net transferlerin yeni kuşaklara doğru artış göstermesinin temel nedeni sosyal sigortacılık sisteminde SPEK alt ve üst sınır tutarlarının enflasyona veya diğer birtakım ekonomik gerekçelere bağlı olarak zaman içinde yükseltilmesinden ileri gelmektedir. Primlere ve aylıklara bağlı olarak net transferlerin artması Türk sosyal sigorta sisteminin Bismark sosyal güvenlik modeli ile uyumlu olduğunu göstermektedir. Bismark sosyal güvenlik modelinde sisteme yapılan ödemeler arttıkça alınan aylık miktarları da artacak ve sonucunda bu iki parametreye bağlı olarak net transfer oranlarında artışlar yaşanacaktır.

**Grafik 3.** Net Transferlerin Kuşaklararasıda Karşılaştırılması.

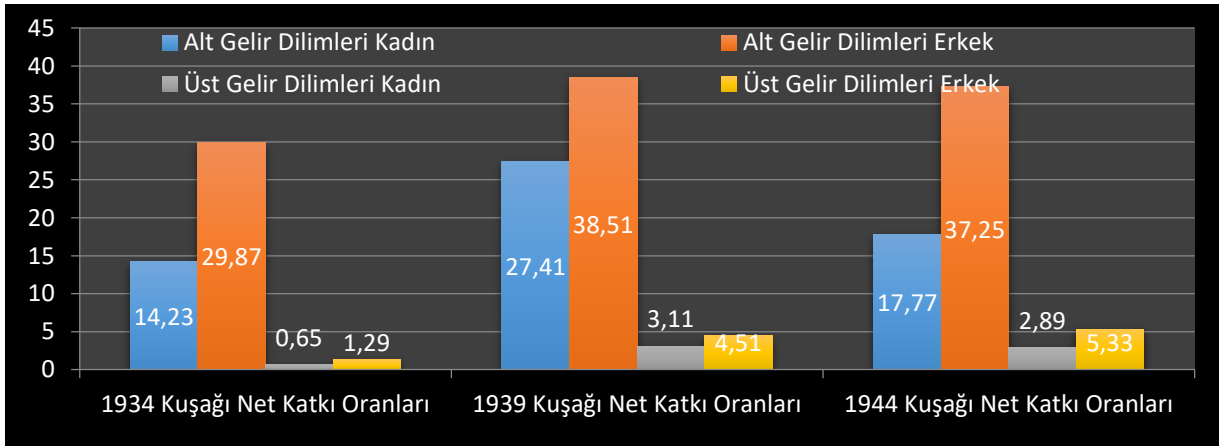


### 2.5.2.3. Net Katkı Oranları Açısından Kuşaklararası Analiz

Grafik 3.7'de görüldüğü üzere net katkı oranları, alınan aylıklar ve net transferlerde gerçekleştiği şekilde yeni kuşaklara doğru düzenli olarak artış göstermemektedir. Bu durumun temel nedeni farklı gelir dilimlerinde bulunan sigortalılar arasında yaşlılık aylıklarının değişen değerler almasından ileri gelmektedir. Grafikte görüleceği üzere kuşaklararası farklılıklar incelendiğinde 1944 kuşağı üst gelir dilimi erkek sigortalıları hariç olmak üzere diğer gelir dilimlerinde yer alan sigortalılar arasında 1939 kuşağının en fazla net katkıda bulunan kuşak olduğu görülmektedir.

1934 kuşağı alt gelir dilimlerinde yer alan kadın ve erkek sigortalılar elde ettikleri transferlerin ortalama olarak % 22,05'ini önceden sosyal sigortalar sistemine net katkı olarak öderlerken, 1934 kuşağı üst gelir dilimleri ortalama olarak % 0,97'sini, 1939 kuşağı alt gelir dilimleri ortalama % 32,96'sını üst gelir dilimleri ise ortalama % 3,81'ini, 1944 kuşağı alt gelir dilimleri % 27,51'ini, üst gelir dilimleri ise ortalama % 4,11'ini sosyal güvenlik sistemine prim şeklinde ödemişlerdir. Erkek ve kadın sigortalıların ortalama net katkıları baz alınarak kıyaslandığında 1944 kuşağı sigortalılarının 1939 kuşağından, 1939 kuşağı sigortalılarının da 1934 kuşağı sigortalılarından daha fazla net katkıda buldukları anlaşılmaktadır.

**Grafik 4.** Net Katkı Oranlarının Kuşaklararası Karşılaştırılması.



Üst gelir dilimlerinin sisteme yaptıkları net katkı oranının 1944 kuşağında % 4,11 ile en yüksek değeri aldığı görülürken, alt gelir dilimlerinde 1939 kuşağı % 32,96 ile en yüksek net katkıda bulunan kuşak olmuştur. 1934 kuşağının alt gelir dilimleri üst gelir dilimlerine göre 22,73 kat daha fazla katkıda bulunurken, 1939 kuşağında alt gelir dilimlerinin net katkısının üst gelir dilimlerinden 8,65 kat daha fazla gerçekleştiği görülmektedir. Bu iki kuşak arasında alt ve üst gelir dilimleri arasındaki bu denli farklılaşma 1934 ve 1939 kuşağında A1 döneminde yaşlılık aylıklarının gösterge sistemine göre hesaplanmasından ileri gelmektedir. 1944 kuşağında ise üst ve alt gelir dilimleri arasındaki fark 6,69 kata kadar gerilemiştir. Bu sonuç öncelikle A2 dönemi aylık hesaplama parametrelerinden olan ABO'larının düşürülmesi ve akabinde B döneminde ABO'nun daha da düşürülerek % 2'ye çekilmesinden kaynaklanmaktadır.

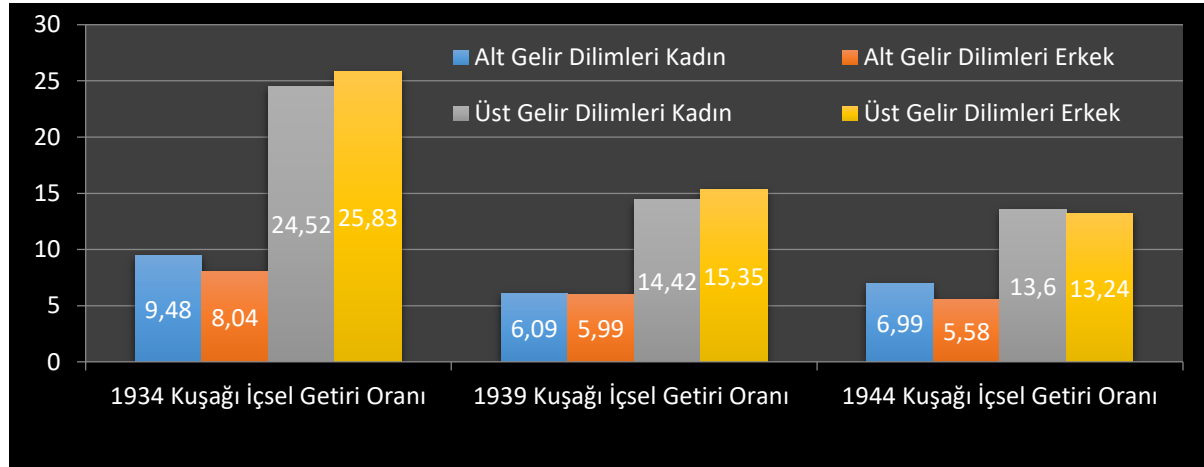
#### 2.5.2.4. İçsel Getiri Oranları Açısından Kuşaklar Arası Analiz

Grafik 3.8'de içsel getiri oranları incelendiğinde 1944 kuşağı alt gelir dilimlerinde yer alan kadın sigortalılar haricinde yeni kuşaklara doğru içsel getiri oranının düşüş seyrine girdiği görülmektedir. Araştırmada A1 dönemi aylık bağlama sistemi olan gösterge sisteminden sonraki A2 ve B dönemi aylık bağlama sistemlerinde ABO'nun giderek düşük değerler alması içsel getiri oranlarının aldığı değerlerin de yeni kuşaklara doğru düşüş seyrine girmesi sonucunu doğurmuştur. 1944 kuşağı alt gelir dilimi kadın sigortalılarının içsel getiri oranının beklenenin aksine 1939 kuşağından daha yüksek bir içsel getiriye sahip olduğu görülmektedir. Bunun temel nedeni 1944 kuşağında yer alan kadın sigortalıların hayatta kalma ümidinin daha uzun süreli olmasıdır. 1934 kuşağının alt ve üst gelir dilimlerinin diğer kuşakların alt ve üst gelir dilimlerine nazaran gelirin yeniden dağılımından oransal olarak daha fazla fayda sağladıkları görülmektedir. Bu kuşakta hayatta kalma ümidinin daha kısa olmasına rağmen sigortalıların gelirin yeniden dağılımından oransal olarak daha fazla fayda elde etmelerinin temelinde 1934 kuşağının aylıklarının gösterge sistemine göre hesaplanmasından ileri gelmektedir. Gösterge sistemine göre hesaplanan A1 döneminde alt sınır aylığının % 70 gibi yüksek bir oranda tutulması bu dönem zarfında bağlanan yaşlılık aylıklarının diğer dönemlere nazaran sigortalıların lehine hesaplanmasına ve geliri yeniden dağıtmada daha etkili olunmasına neden

olmaktadır. 1939 kuşağının aylıklarının hesaplandığı A2 döneminde alt sınır aylığının, hak sahibi bulunmayanlar için % 35'e kadar çekilmesi ve ABO'ların kademeli olarak düşürülmesi bu dönem zarfında hesaplanan aylıkların düşmesine de neden olmuştur. 1944 kuşağının aylıkları ise A1, A2 ve B dönemlerinde yürürlükte olan aylık hesaplama yöntemlerine göre hesaplanmıştır. B dönemi aylıklarının hesaplanmasında da alt sınır aylığının % 35'te kalmasının sürdürülmesi ve ABO oranının % 2 gibi daha da küçük bir değere düşürülmesi bu dönem için hesaplanan yaşlılık aylıklarının daha düşük değerlerde bulunmasına sebep olmuştur. 1939 ve 1944 kuşağında aylıkların daha düşük değerlerde hesaplanması içsel getiri oranlarının da düşmesine, bir diğer anlatımla gelirin yeniden dağılım düzeyinin azalmasına neden olmuştur.

1934 kuşağı alt gelir dilimlerinde kadın ve erkek sigortalılar transferlerin ortalama olarak % 22,05'ini sosyal sigortalar sistemine net katkı olarak öderlerken ortalama % 8,76 oranında içsel getiriye sahip olmuşlardır. 1934 kuşağı üst gelir dilimleri ortalama % 0,97 oranında sosyal sigortalar sistemine net katkıda bulunurlarken gelirin yeniden dağılımından ortalama % 25,18 oranında içsel getiri ile faydalanmışlardır. 1939 kuşağı alt gelir dilimleri ortalama % 32,96 düzeyinde sosyal sigortalar sistemine net katkıda bulunurlarken içsel getiri oranı % 6,04 düzeyinde gerçekleşmiştir. Bu kuşağın alt gelir dilimleri sisteme en yüksek düzeyde prim katkısında bulunmasına rağmen, olması gerekenden çok daha düşük bir düzeyde içsel getiri oranına sahip olmuşlar diğer bir ifade ile gelirin yeniden dağılımından çok daha sınırlı bir şekilde faydalanmışlardır. 1939 kuşağı üst gelir dilimleri sosyal sigortalar sistemine %3,81 gibi düşük bir oranda net katkıda bulunmalarına rağmen % 14,89 gibi yüksek bir oranda içsel getiri elde ederek gelirin yeniden dağılımından faydalanmışlardır. 1944 kuşağı alt gelir dilimleri ortalama % 27,51 oranında sosyal sigortalar sistemine net katkıda bulunurlarken % 6,29 oranında içsel getiri oranı ile gelirin yeniden dağılımından faydalanmışlar, 1944 kuşağı üst gelir dilimleri ise % 4,11 düzeyinde sosyal sigortalar sistemine net katkıda bulunurlarken % 13,42 oranında içsel getiri ile gelirin yeniden dağılımından yararlanabilmişlerdir.

**Grafik 5.** İçsel Getiri Oranının Kuşaklararası Karşılaştırılması.



İçsel getiri oranları kuşaklararası karşılaştırıldığında gelirin yeniden dağılımının daha çok üst gelir dilimleri lehine gerçekleştiği, bu dağılımın 1939 kuşağından 1944 kuşağına doğru düşüş eğilimine girdiği, 1944 kuşağında alt gelir dilimlerinin 1939 kuşağı alt gelir dilimlerinden ortalama daha yüksek düzeylerde gelirin yeniden dağılımından faydalandıkları görülmektedir. Grafikte 1939 kuşağı alt gelir dilimlerinin ve 1944 kuşağı üst gelir dilimlerinin gelirin yeniden dağılımından faydalanma oranlarının 1934 kuşağına kıyasla birbirlerine daha yakın değerler aldıkları da görülmektedir. Bu durum 1939 ve 1944 kuşağında Türk sosyal sigortalar sisteminin sabit oranlı bir gelir dağıtım sistemi olan Beveridge sosyal güvenlik modeline uygun özellikler sergilediği ilk etapta akla gelse de farklılıkların her alanda görülmesi, Türk Sosyal Sigortalar Sistemi'nin Bismark Sosyal Güvenlik Modeline daha uygun olduğu gerçeğini değiştirmemektedir.



### 2.5.3. Araştırma Sonuçlarının Hipotezler Bağlamında Değerlendirilmesi

Araştırmada Türk sosyal güvenlik sisteminde gelir dilimlerinin gelirin yeniden dağılımından değişen oranlarda faydalandıkları tespit edilmekle birlikte üst gelir dilimlerinin alt gelir dilimlerinden daha yüksek oranlarda gelirin yeniden dağılımından faydalandıkları görülmektedir. Bu sonuç araştırma için kurgulanan “*Türk sosyal güvenlik sisteminde yaşlılık sigortası ile üst gelir dilimlerinden alt gelir dilimlerine doğru gelirin yeniden dağılımı gerçekleşmektedir.*” ana hipotezinin reddedilmesini gerektirmektedir. Türk sosyal güvenlik sistemi alt ve üst gelir dilimlerine doğru gelirin yeniden dağılımını gerçekleştirirse de üst gelir dilimleri gelirin yeniden dağılımından daha yüksek oranlarda faydalanabilmişlerdir.

Ödenen primlerin değişen dönemlerde birbirine yaklaşması alt ve üst gelir dilimlerinde yer alan sigortalıların ödediği toplam prim miktarları arasındaki farkı azaltmakta, uzaklaşması ise bu farkı artırmaktadır. 1934, 1939, 1944 kuşaklarında alt gelir dilimleri ile üst gelir dilimlerinde yer alan erkek sigortalılarla kadın sigortalıların aldıkları aylıklar; ödenen primlere ve aylık bağlama sistemlerine göre zaman zaman birbirlerine yakın değerler zaman zaman da birbirlerinden uzak değerler almaktadır. SPEK tutarlarının ve buna bağlı olarak aylıkların kuşaklar arasında ve / veya aynı kuşak içinde değişen değerler alması “*Türk sosyal sigortalar sisteminde Bismark modeline uygun bir yaşlılık sigortası sistemi uygulanmaktadır.*” alt hipotezini doğrulamakta ve Türk sosyal sigortalar sisteminde Beveridge modeline uygun bir yaşlılık sigortası sisteminin uygulanmadığını ortaya koymaktadır. Türk sosyal sigortalar sisteminde de sisteme ödenen prim miktarı arttıkça yaşlılık aylıklarının miktarının da artması, beklenen bir durum olarak görülmektedir. Araştırmada bu artışlar net bir şekilde gözlenmektedir. Elde edilen bu sonuçlar Türk sosyal sigortalar sisteminin Bismark tipi bir sosyal güvenlik modeli olduğunun göstergelerindedir. Yaşlılık aylıkları arasında meydana gelen farklılaşmalar da Türk sosyal sigortalar sisteminin Bismark sosyal güvenlik modeli özellikleri gösterdiğini teyit etmektedir. Bilindiği gibi karşılıksız olarak toplumun tüm kesimlerine asgari ve standart bir yaşlılık aylığı bağlanması Beveridge tipi sosyal güvenlik modelinin genel özelliğidir. Araştırmada aylıklar arasında SPEK farklılıklarına bağlı olarak farklılıklar oluşması ve aylıkların birbirleri ile aynı değerleri almaması yaşlılık aylıkları açısından Türk Sosyal sigortalar sisteminin Beveridge modeline uygun olmadığını göstergeleridir.

1939 kuşağı alt gelir dilimlerinin ve 1944 kuşağı üst gelir dilimlerinin gelirin yeniden dağılımından faydalanma oranlarının birbirlerine yaklaştığı görülmekle birlikte kuşaklararası gelirin yeniden dağılımının önceki kuşaklar lehine gerçekleştiği ve sonraki kuşaklara doğru giderek düştüğü tespit edilmektedir. Ancak 1944 kuşağının alt gelir dilimlerinde bu düşüş tersine bir seyir izleyerek gelirin yeniden dağılımı alt gelir dilimleri lehine artış gösterse de “*Türk sosyal güvenlik sisteminde yaşlılık sigortasının kuşaklar arasında gelirin yeniden dağılımını adaletli bir şekilde sağlamıştır.*” hipotezi gelirin yeniden dağılımının yeni kuşaklara doğru giderek azalan bir seyir izlemesi nedeni ile kabul edilememektedir.

### DEĞERLENDİRMELER, ÖNERİLER VE SONUÇ

Milli gelirin eşit ve adaletli bir şekilde dağılımı günümüz sosyal refah devletlerinin temel amaçlarından biridir. Yoksulluk, dünya nimetlerinin insanlar arasında eşitsiz ve adaletsiz bir şekilde dağıtılmasından ileri gelmektedir. Devletler gelirin adaletsiz bir şekilde gerçekleştiği ilk dağılıma müdahalelerde bulunarak serbest piyasa ekonomisinin gelir dağılımında yarattığı eşitsizliği ve adaletsizliği ortadan kaldırmaya çalışmaktadırlar. Devletler alt gelir dilimlerinin bütçeden aldığı payı çoğaltarak veya vergilerin yükünü bu gelir dilimleri üzerinden alarak gelir dağılımı adaletsizliklerini giderme yollarını seçebilmektedirler. Ülkeler uyguladıkları bu ve benzer yöntemler ile gelir dağılımı eşitsizliğinin ve adaletsizliğinin önüne geçebilecek ve yoksulluğu bir sorun olmaktan çıkarılabilecektir. Gelirin yeniden dağılımı ile alt gelir dilimleri içine düştükleri yoksulluktan

kurtarılarak gelir eşitsizliğinden kaynaklanabilecek toplumsal huzursuzluklara da bir son verebilecektir.

Türkiye’de yaşlılık aylıkları üç ayrı sistemde hesaplanmaktadır. İlk sistem 2000’lerden önce sigorta primi ödenen yalnızca son 10 ya da son 5 takvim yılının sigorta primine esas kazançlarının dikkate alınarak yaşlılık aylıklarının hesaplandığı sistemdir. A1 dönemi emeklilik hesaplama sistemlerinin finansman dengelerini bozması nedeni ile bu yöntemden vazgeçilerek çalışılan tüm dönemlerdeki SPEK’lerin yaşlılık aylığı hesaplamalarına dahil edildiği ikinci sisteme yani A2 aylık bağlama sistemine geçilmiştir.

2000 yılından itibaren gösterge sisteminin terk edilmesi ile SPEK tutarları ve yaşlılık aylıkları, TÜFE’nin yıllık artışı ile milli gelirdeki artış hızının % 100’ü üzerinden güncellenerek hesaplanmıştır. 2008 yılı sonrası hesaplamalarda ise milli gelirdeki artışın % 30’u dikkate alınmaya başlandığı için güncelleme katsayısı geriye çekilmiş dolayısı ile yaşlılık aylıkları otomatik olarak düşürülmüştür. Bu düşüşle ülke ekonomisinin büyümesinden gelirin yeniden dağılımı yolu ile yararlanacak olan ileri yaşta kişiler bir anlamda mahrum bırakılmışlardır.

Türkiye’de 2000 yılı öncesinde ilk sistem olarak da bilinen A1 dönemi aylıklarında alt sınır aylığı oranının %70 olarak belirlenmesi gelirin yeniden dağılımı açısından olumlu bir adım olarak görülmektedir. Ancak alt sınır aylığı oranının 4447 sayılı İSK ile hak sahibi olmayanlar için % 35’e çekilmesi ve 5510 SK ile alt sınır aylığının % 35 olarak sürdürülmesi alt gelir dilimlerine doğru gelirin yeniden dağıtılması aleyhine bir düzenleme olarak değerlendirilmektedir. Bu düzenleme ile 01.01.2000 tarihinden sonra yaşlılık aylığı almaya hak kazananlar için A2 ve B aylığı hesaplama döneminde temel parametre olan prim ödeme gün sayılarının toplam prim ödeme gün sayısı içindeki etkisi % 70 oranından % 35 oranına doğru azalan bir seyir izlemektedir. Bu bağlamda yaşlılık aylıklarının hesaplanmasında A1 aylık hesaplama dönemi olan gösterge sistemine göre bağlanan yaşlılık aylıklarının alt gelir dilimleri lehine geliri yeniden dağıtıcı etkide olduğu anlaşılmaktadır. Aslında yaşlılık aylıkları için bir alt sınırın belirlenmiş olması ilk etapta sigortalılar için en azından “*taban bir aylığım var*” mantığı ile olumlu olarak değerlendirilse de Türkiye’de SPEK alt sınırının asgari ücrete endekslendiği düşünüldüğünde yaşlılık aylıklarının asgari ücretin % 35’i gibi düşük bir oranda kaldığı görülecektir. Bu ise gelirin yeniden dağılımı eşitliği ve adaletinin yaşlılık aylıkları yolu ile istenildiği düzeylerde sağlanamayacağı yaklaşımını beraberinde getirecektir.

4447 SK ile başlayan yaşlılık aylığı bağlama oranlarının düşürülmesine yönelik düzenlemelerin 5510 SK ile de sürdürüldüğü anlaşılmaktadır. Örneğin, 9000 gün sigortalı olarak çalışan bir kişinin talepte bulunması halinde 4447 SK ile yapılan değişikliğe göre yaşlılık aylığı % 65 ABO üzerinden hesaplanabileceken, 5510 SK ile ABO % 50’ye kadar çekilip daha da düşük oranlarda yaşlılık aylığı bağlanılmasının önü açılmıştır. 2016 yılından itibaren her 360 gün için % 2 ABO uygulanmaya başlanması ile de 2016 yılı sonrasındaki sigortalı çalışmalarına bağlanan yaşlılık aylıklarındaki düşüşün daha da dramatik bir görüntü sergileyeceği anlaşılmaktadır. Dolayısı ile yaşlılık aylığı ödemelerinin azalan bir seyir çizgisinde ilerlediği görülmektedir. Bu durumdan alt gelir dilimlerinin olumsuz etkileneceği de açıktır. Bu sebeple alt gelir dilimlerini pozitif gözetken gelirin yeniden dağılımı politikalarının hayata geçirilmesi adeta bir zorunluluk haline gelmektedir.

5510 sayılı SSGSSK ile ABO için üst sınır % 90 olarak belirlenmiştir. Yaşlılık aylıklarında 4447 SK ile belirlenen % 85 üst sınırının % 90’a çıkarılması ile üst gelir dilimlerinin daha yüksek miktarlarda yaşlılık aylığı almaları ile bir anlamda gelirin yeniden dağılımından daha fazla faydalanmalarının önü açılmış olmaktadır.

Türk sosyal güvenlik sisteminde sisteme ödenen prim miktarı arttıkça alınan aylıklar ve net transferler bakımından sonraki kuşaklara doğru değerlerde artış olması Türkiye’de uygulanan sosyal güvenlik modelinin Bismark tipi bir sosyal güvenlik modeli olduğunu göstermektedir. Bu sistemde katkılar arttıkça kazançlar artacağından kuşaklararası artışların gerçekleşmesi beklenen bir durum olarak görülmektedir. Bismark Modeli’nde Türkiye’de de olduğu gibi asgari ücrete endekli olarak ya da

farklı düzeylerde bir alt sınır aylığı belirlenebilmektedir. Bu alt sınır aylığı ile yaşlılık aylıklarının yoksulluk düzeyinin üstünde kalması sağlanmaya çalışılmaktadır. Türkiye’de tüm aylık bağlama dönemleri için alt sınır aylığı uygulanması söz konusu olsa da A1 döneminde uygulanan alt sınır aylıkları A2 ve B dönemi alt sınır aylıklarının oldukça üzerinde bir oranda belirlenmiştir.

Bu araştırma ile ortaya konulan önemli sonuçlardan bir tanesi ileri yaş sigortalılarının gelirin yeniden dağılımı karşındaki durumunu ortaya koyabilmesidir. Türk sosyal güvenlik sisteminde ileri yaş sigortalılarının özellikle yaşam süreleri dikkate alınarak bu yaş dilimine özel ABO’ların belirlenmesi ve buna dayalı aylıkların hesaplanması bu araştırmanın önemli sonuç önerilerinden bir tanesini oluşturmaktadır. Yaşa endekli bir aylık bağlama sistemine geçilmesi ile özellikle yaşlı yoksulluğu azaltılabileceği gibi yaşanan ve yakın gelecekte de hızla sayıları artacak olan yaşlı nüfusun gelirin yeniden dağılımında doğrudan etkili olmayan ikinci ve üçüncü ayak emeklilik sistemlerinin tercih edilmesinin önüne geçilerek bu sigortalıların kamu emeklilik sistemlerine katkıda bulunmaları sağlanmış olacaktır. Bu önerinin gerçekleştirilmesi ile ödenen primlerle alınan aylıklar arasında sigortalıyı memnun edebilecek bir gelir dengesi de kurulabilecektir.

Bu çalışma ile özellikle ileri yaş sigortalıları gelirin yeniden dağılımı ile ilgili kamu ve özel emeklilik sistemleri arasında da bir seçim yapabileceklerinin gösterilmesi amaçlanmıştır. Bu seçimlerinde kendilerinden sonra yardıma muhtaç olan hak sahibi yakınlarının bulunup bulunmaması ve yaşlılık aylıklarının verileceği süre de belirleyici olabilecektir. Ayrıca üst gelir dilimlerinde yer alan kimselerin alt gelir dilimlerinden daha uzun sürelerle yaşayabilmeleri de bu seçimleri üzerinde etkili olabilecektir. Emeklilik sistemlerinin üçüncü ayağı olarak uygulanmaya başlanan bireysel emeklilik sistemleri ile kamu emeklilik sistemleri arasında gelirin yeniden dağılımı açısından bir karşılaştırma olanağı sunabilen bu araştırmanın sonuç önerileri arasında kamu emeklilik sistemleri ile özel emeklilik sistemleri arasında sigortalılar tarafından bir kıyaslamaya gidilmesi gerektiği de bulunmaktadır. Bu açıdan özellikle ileri yaş sigortalıları kamu ve özel emeklilik sistemleri üzerinde hak sahiplerini de düşünerek daha geniş kapsamlı karşılaştırmalar yapmalıdırlar. Bu karşılaştırmalarda sigortalılar bireysel emeklilik sistemlerinin zaman içerisinde ekonomik koşullara göre değişebilen öznel durumlarını da göz ardı etmemelidirler.

Gelirin yeniden dağılımının üst gelir dilimleri lehine gelişmesi sebebi ile alt gelir dilimlerinde yer alan sigortalılar yoksulluktan kurtulamayacaklardır. Alt gelir dilimlerinde yaşayan sigortalıların ortalama yaşam ömürlerinin üst gelir dilimlerinde yaşayan sigortalıların ortalama yaşam ömürlerinden daha kısa olması sebebi ile üst gelir dilimlerine nazaran daha uzun sürelerle yaşlılık aylıklarından katkı sağlanmalarının kolay mümkün olamayacağı düşünüldüğünde alt gelir dilimlerinin yaşlılık aylıklarının arttırılmasına yönelik kozmetik tedbirler almaktan ziyade; alt sınır aylıklarının arttırılması, alt gelir dilimlerinin yaşlılık aylıklarının hesaplanmasında ABO’ların yüksek tutulması, yaşlılık aylığı hesaplama sistemlerinin alt gelir dilimlerini pozitif ayırarak şekilde düzenlenmesi, yaşlılık aylığı bağlanması sonrası süreçte ortalama ölüm tarihlerinin dikkate alınması gibi yapısal tedbirlerin hayata geçirilmesi ile yoksulluğun ve yaşlı yoksulluğunun ortadan kaldırılmaya çalışılması bu araştırmanın oldukça önemli diğer sonuç önerilerini oluşturmaktadır.

Sonuç olarak, sosyal güvenlik sistemi bir ülkedeki gelir dağılımı eşitsizliği ve yoksulluğu sorununun çözümü için kullanılabilir en etkili araçlardan bir tanesi olmasına rağmen, bu sorunların tek çözüm kaynağı olarak da görülmemelidir. Demografik yapı, işgücüne katılma oranı, ücretlerin genel seviyesi, işsizlik oranı, ülkenin ekonomik durumu ve uygulanacak politikalar gibi çok sayıda parametrenin bir arada değerlendirilmesi sonucunda gelir eşitsizliğinin giderilmesi ve yoksulluğun ortadan kaldırılabilmesi için ortak akli temsil eden bir yol bulunmalı ve izlenmelidir.

## KAYNAKÇA

- Açmaz, Ö. A. (2015), “Devlet Memurları İçin Tamamlayıcı Emeklilik Sistemi Önerisi”, Sosyal Güvence Dergisi, 7, 7-34.
- Aliyev, P. Ve Hopoğlu, S., (2016). “Vergilerin Gelir Dağılımı Temelinde Verimliliği”, İktisadi Yenilik Dergisi, 3(2) , 27-45.
- Balseven, H. (2017). “Refah Devleti Ve Gelir Dağılımı: Karşılaştırmalı Bir Analiz”, C.Ü. İktisadi ve İdari Bilimler Dergisi, 18(1), 87-107.
- Baş, K. (2009). “Küreselleşme ve Gelir Dağılımı Eşitsizliği”, Ç.Ü. Sosyal Bilimler Enstitüsü Dergisi, 18 (1), 49–70.
- Başterzi, F. (2006). “Yaşlılık Sigortası Bakımından Sosyal Güvenlik Normlarının Uyumlaştırılması”, Doktora Tezi, Ankara Üniversitesi, Sosyal Bilimler Enstitüsü, Ankara.
- Brown, R. Ve Prus, G. S. (2004). “Social Transfers and Income Inequality in Old-age: A Multi national Perspective”, North American Actuarial Journal, 8(4), 2-9.
- Demiryürek Ürper, T. (2018). “Kamu Harcamalarının Gelir Dağılımı Üzerindeki Etkisi: Türkiye Örneği”, Yüksek Lisans Tezi, Hacettepe Üniversitesi Sosyal Bilimler Enstitüsü, Ankara.
- Doğan, C. Ve Tek M. (2007). “Türkiye’de Gelir Dağılımının Toplanma Oranı Yöntemiyle Analizi”, Ekonomik ve Sosyal Araştırmalar Dergisi, 3(2), 93-119.
- Fuest, C. vd. (2009). “The Redistributive Effects of Tax Benefit Systems in the Enlarged EU”, Discussion Paper, 4520, 1-31.
- Immervoll, H. Ve Richardson, L. (2011). “Redistribution Policy and Inequality Reduction in OECD Countries: What Has Changed in Two Decades?”, IZA Discussion Paper, 6030, 1-89.
- Joumard, I. vd. (2012), “Tackling Income Inequality: the Role of Taxes and Transfers”, OECD Journal of Economic Studies, 2012, 1-34.
- Kenworthy, L. Ve Pontusson, J. (2005). “Rising inequality and the politics of redistribution in affluent countries”, Perspectives on Politics, 3, 449-471.
- Kubar, Y. (2009). “Bir İktisat Politikası Amacı Olarak Gelir Dağılımı: Türkiye Örneği (1994–2007) Analizi”, Yüksek Lisans Tezi, Selçuk Üniversitesi Sosyal Bilimler Enstitüsü, Konya.
- Mast, D. ve Fullerton, B. (2005). Income Redistribution from Social Security, AEI Press, Washington D.C.
- Özdamar, M. ve Kuruca, M. (2013), Tüm Yönleri İle Emeklilik, İstanbul: Yaklaşım Yayıncılık.
- Şakar, M. (1993). Sosyal Sigortalarda Emekli Aylığı Miktarının Belirlenmesi ve Değişen Geçim Koşullarına Göre Ayarlanması, İstanbul: Kazancı Yayınevi.
- Şerbetçi, G. (2014). “Türkiye’de Uygulanan Finansal Politikaların Gelir Dağılımı Üzerindeki Etkisi”, Kahramanmaraş Sütçü İmam Üniversitesi İktisadi ve İdari Bilimler Fakültesi Dergisi, 4(1), 93-116.
- T.C. Kalkınma Bakanlığı (2012). Onuncu Kalkınma Planı (2014-2018), Özel İhtisas Komisyonları El Kitabı.
- Tatlı, H. ve Göçer, İ. (2015). “Türkiye’de Sosyal Güvenlik Politikalarının Sürdürülebilirliği: Çoklu Yapısal Kırımlı Eşbütünleşme Analizi”, Business and Economics Research Journal, 6(3), 87-111.
- Yelmen, Y. (2010). “Sosyal Güvenlik Sisteminde Sigortalılık Süresi Prim Ödeme Gün Sayısı Ve Yaş Unsurunun Önemi”, Mali Çözüm Dergisi, 253-265.
- Yılmaz, A. (2004). Tahsis Mevzuatı Ve İşlemleri, Ankara: SSK Yayınları.

## KANUNLAR

4447 Sayılı İşçi Sigortası Kanunu, (1999, 25 Ağustos). *Resmi Gazete* (Sayı: 23810). Erişim adresi:

<https://www.resmigazete.gov.tr/arsiv/23810.pdf>

5510 Sayılı Sosyal Sigortalar ve Genel Sağlık Sigortası Kanunu, (2006, 16 Haziran). *Resmi Gazete* (Sayı: 26200). Erişim adresi: <https://www.resmigazete.gov.tr/arsiv/23810.pdf>

**Sosyal Güvenlik Kurumu, 2011/58 sayılı Genelge.**

## İNTERNET

Beyaz Kitap (2019, 29 Aralık ). [http://www.calisma.gov.tr/birimler/sgk\\_web/html/beyazkitap.html](http://www.calisma.gov.tr/birimler/sgk_web/html/beyazkitap.html)

Emeklilik aylık bağlama oranı (2019, 29 Aralık). <https://www.isvesosyalguvenlik.com/emeklilik-aylik-baglama-oranlari>

Emeklilik kavramı (2020, 6 Nisan).

[http://www.sgk.gov.tr/wps/portal/sgk/tr/emekli/emeklilik\\_kavrami/emeklilik](http://www.sgk.gov.tr/wps/portal/sgk/tr/emekli/emeklilik_kavrami/emeklilik)

Mevzuat metin (2019, 21 Ağustos). <https://www.mevzuat.gov.tr/MevzuatMetin/1.5.5510.pdf>

Prime esas kazanç nedir? (2019, 3 Aralık). <https://www.desteklemeler.net/prime-esas-kazanc-nedir>

Yılmaz, A. <http://atamanyilmaz.com.tr/Makale.aspx?MakaleId=4639> (Erişim Tarihi: 09 Temmuz 2019)

<http://www.tuik.gov.tr/Start.do> Erişim Tarihi: 18.12.2019.