

8 AĞUSTOS 1915 TARİHİNDE CONKBAYIRI'NDA TÜRKLER VE YENİ ZELANDALILARIN MÜCADELESİ

Öz: Birinci Dünya Savaşı'nda İngiltere'nin Çanakkale Cephesi'ni açma sebeplerinin temelinde İstanbul'u ele geçirme amacı bulunmaktaydı. Deniz yolu başarı getirmeyince karaya asker çıkararak yaptıkları ataklarda, en ilerledikleri pozisyon Conkbayırı'nda 8 Ağustos'ta geldikleri mevzi olmuştu. İngiliz ordusu içindeki Yeni Zelanda birlikleri, 25. Alayın gözlem mahalli olarak kullandığı ve sadece küçük bir makineli takımının bulunduğu bir sipere girebilmişti. Bu durum İngiliz tarafında "İstanbul'u aldık.", Türk tarafında ise "İstanbul tehlikede." etkisi bırakmıştı. Girilen siper, Conkbayırı'nın güney omuzluğunda, Sazlı Dere membasının üstüne bakan bir alanda bulunuyordu. Burada en fazla iki saat kalabilen Yeni Zelanda askerleri, Türk taarruzuyla yamacın arkasındaki sipere çekilmek zorunda bırakılmışlardı. İngilizlerin Conkbayırı'ndan tamamen çıkarılması 10 Ağustos'taki süngü hücumu ile mümkün olmuştu. Bu süre zarfında, İngiliz ordusundan hiçbir birlik Conktepe'ye geçememişti. Buna rağmen savaş sonrasında Çanakkale ile İstanbul henüz İngiliz işgali altındayken inşa ettikleri anıtın yeri nedeniyle, Yeni Zelanda birliklerinin Conktepe'ye ulaştığı zannedilmektedir. Ayrıca bazı yayınlarda da bu iddia dile getirilmiştir. Bu makalede, 8 Ağustos 1915'te Conkbayırı'nda gerçekleşen, İstanbul'un işgaliyle sonuçlanabilecek bir ilerlemenin durdurulmuş mücadelesi incelenmiştir. Bu inceleme sırasında, etrafında bir ölüm kalım savaşı cereyan eden ve İngiliz ordusunun Gelibolu'da ulaştığı en ileri nokta olarak nitelendirilen siperin yeri de tespit edilmeye çalışılmıştır.

Anahtar Kelimeler: Birinci Dünya Savaşı, Çanakkale, Gelibolu, Conkbayırı, Conktepe, Yeni Zelanda Anıtı, Anzak.

STRUGGLE BETWEEN TURKS AND NEW ZEALANDERS ON 8 AUGUST 1915 AT CONKBAYIRI [CHUNUK BAİR]

Abstract: During the First World War, the main reason behind the British administration's opening the Çanakkale Front was to capture İstanbul. When the sea war did not succeed, they took their chances by landing. The most forward position in these landings and attacks was the site they reached in Chunuk Bair on August 8. The New Zealand troops in the British Army could enter a trench, which the 25th Regiment was using as an observation site defended by only a small team of machine guns. When they entered the trench, they thought they were very close to conquer İstanbul, and Turkish soldiers thought "İstanbul was in danger". This trench was located on the southern shoulder of Chunuk Bair, in an area overlooking the head of Sazlı Dere. The New Zealand soldiers, who could hold this trench for a maximum of two hours, had to retreat to the back of the slope due to Turkish

M. Mutlu Karakaya
(Doktor)

<https://orcid.org/0000-0001-8401-6189>

mutlu_karakaya@yahoo.com

Bağımsız (Doktora; İstanbul Üniversitesi Atatürk İlkeleri ve İnkılap Tarihi Enstitüsü)

Geliş Tarihi:09.09.2020

Kabul Tarihi: 26.01.2021

Özgün Makale

DOI: 10.46953/askeritarih.792542

assault. The complete expulsion of the British troops from the Chunuk Bair was with the bayonet attack on August 10. During this period, despite the fact that none of the British troops could cross over to the Conktepe [Chunuk Hill], it is believed that the New Zealand troops have reached it. The reason for this impression is considered to be the location of the monument built after the war while Çanakkale and Istanbul was still under British occupation. There are even some publications mentioning this claim. This article examines the struggle of 8 August 1915 at Conkbayırı [Chunuk Bair] to halt the British advance that could result in the occupation of Istanbul. In addition to the examination of the mortal struggle, this study further attempts to establish the location of the farthest trench the British Army reached in Gallipoli.

Key Words: First World War, Çanakkale, Gallipoli, Conkbayırı [Chunuk Bair], Conktepe [Chunuk Hill], New Zealand Monument, Anzac.

Giriş

Birinci Dünya Savaşı'nda Çanakkale Cephesi, İngilizler tarafından açılmıştı. Bu cephenin açılmasındaki temel amaç İstanbul'u ele geçirmektir. Rusya'ya yardım, kanal taarruzu hazırlıklarının engellenmesi, tarafsız Balkan devletlerinin İtilaf devletleri tarafına çekilmesi ve benzeri birçok sebebin yanında asıl olarak İstanbul'un alınıp Osmanlı İmparatorluğu'nun saf dışı bırakılması hedeflenmişti. Bu nedenle, Müttefiklerin oluşturduğu donanma, deniz yoluyla İstanbul'a ulaşamayınca karadan asker çıkarma ve ilerleme tercih edilmişti. İlk olarak 25 Nisan 1915'te gerçekleşen çıkarma harekâtının ikinci büyük fazı 3 Ağustos 1915'ten itibaren başlamıştı. Büyük bir gizlilik içinde 3 - 4 - 5 Ağustos tarihlerinde karaya çıkan İngiliz birlikleri, 6 Ağustos'tan itibaren çok yönlü bir ilerleme harekâtına başlamıştı.¹ Burada ilk hedef, Conkbayırı - Kocaçimen Dağı hattı üzerinden boğaza ulaşmaktı. Müttefikler Çanakkale Boğazı'na hâkim olunca kolayca İstanbul'a ilerleyebileceklerini düşünmüşlerdi.

İngiliz birlikleri 6 Ağustos'ta dört önemli noktadan harekete geçmişti. Bunlardan ikisi yabancı kaynaklarda "feint" yani sahte hücum olarak geçen Seddülbahir ve Kanlısırt hücumlarıydı ki özellikle Kanlısırt büyük bir bölgeye yayılarak çok şiddetli çarpışmalarda çok kayıp verilmesine yol açmıştı.² Bu nedenle sahte olmanın çok ötesinde bir boyuta ulaşmıştı.

¹ İrfan Tekşüt - Necati Ökse; *Birinci Dünya Savaşı'nda Çanakkale Cephesi (04 Haziran 1915 - 09 Ocak 1916)*, C 5, K:3, ATASE Yayınları, Ankara, 2012, s. 309.

² Charles Bean; *The Story of Anzac*, V:2, Angus and Robertson, Sydney, 1941, s. 520, 534, 564. Yabancı kaynaklarda bu tip taarruzlar bazen tamamlayıcı harekât olarak tanımlanmakta bazen de Türkleri hareketsizleştirmek ya da dikkatini dağıtmak üzere yapıldığı açıklamalarına rastlanmaktadır. Bk. Fred Waite; *The New Zealanders At Gallipoli*, 2. bs., Whitcomb and Tombs Limited, [y.y.], 1921, s. 214. Robert Rhodes Jame; *Gelibolu Harekâtı*, Belge Yayınları, [y.y.], [t.y.], s. 349. Yerli kaynaklarda ise bu

Üçüncü kol, makalenin konusunu oluşturan taarruzun yer aldığı harekâtı gerçekleştiren birliklerden oluşuyordu. Burada asıl kuvvet Yeni Zelanda ve Avustralya Tümeni idi. Bu tümene, 13'üncü Tümen ile Hint Tugayı da destek vermişti. Anzaklar, Sazlı (Sazlıbeyit) Dere, Çatlak (Çaylak) Dere ve Ağıl Dere'den yukarıya ilerlemeyi ve Conkbayırı'na ulaşmayı hedeflemişti.³ Dördüncü kolda ise İngilizlerin yeni ordusu görevlendirilmişti. Bu birlikler de Anafarta düzlüklerini geçtikten sonra, Conkbayırı tarafına destek olmak, Kocaçimen Tepe'ye baskı yapmak hatta almak amacıyla hareket etmişti.⁴

Başta Harbiye Nazırı ve Başkomutan Vekili Enver Paşa olmak üzere Türk ordusunun bölgedeki komutanları, bu harekâtı Saros'tan beklemişlerdi. Ancak 19'uncu Tümen Komutanı Albay Mustafa Kemal daha 18 Haziran 1915'te çıkarma yerini ve ilerleme rotasını 3'üncü Kolordu Komutanı Esat Paşa'ya göstermişti.⁵ Mustafa Kemal yapılacak yeni taarruzun Conkbayırı'nı hedefleyeceğini ve ilerleme yolunun da Sazlı Dere'den geçeceğini düşünmekteydi. Bu nedenle bölgenin boş kalmaması gerekmekteydi. Bunun yanı sıra bölgenin sınırları, hangi komutanın emri altında olacağı da önem taşıyan konulardandı. Ancak Esat Paşa'nın oluşturduğu planda bu konular açık değildi. Bu nedenle aralarında başlayan tartışma, Esat Paşa'nın bölgede Ağıldere Mıntıkasını oluşturması ve burada görevlendirdiği 14'üncü Alayı doğrudan kendine bağlamasıyla sonuçlanmıştı.⁶

1. 6 ve 7 Ağustos'ta Conkbayırı Yolunda

Yukarıda üçüncü kol olarak bahsi geçen ve Conkbayırı'nı hedefleyen Avustralya ve Yeni Zelanda Tümeninin Komutanı Sir Alexander John Godley, birliklerini dört bölüme ayırmıştı. Taarruz bölgesini sağ ve sol olarak ayırdıktan sonra birlikleri de örtme kuvvetleri ve taarruz kuvvetleri olarak görevlendirmişti. Önce örtme kuvvetlerinin hattı yarıp bahsi geçen derelerin alt kısımlarını temizlemesi, sonra taarruz kuvvetlerinin hedeflenen bölgeleri ele geçirmesi planlanmıştı. General H. Y. Cox'un emrindeki sol taarruz kolunun Ağıl Dere'den Kocaçimen Tepe'ye gitmesi, General

gibi taarruzlar tespit/gösteriş/aldatma taarruzu gibi adlarla anılmaktadır. Bk. İrfan Tekşüt - Necati Ökse; *age.*, s. 310, 318.

³ Fred Waite; *age.*, s. 214. Aspinall-Oglander; *Büyük Harbin Tarihi Çanakkale Gelibolu Askeri Harekâtı*, C 2, Arma Yayınları, İstanbul, 2005, s. 201.

⁴ Aspinall-Oglander; *age.*, s. 575.

⁵ Mustafa Kemal Atatürk; *Anafartalar Muharebeleri'ne Ait Tarihçe*, (Haz. Suat Akgül, Hülya Toker, Sema Demirtaş), ATASE Yayınları, Ankara, 2011, s. 11.

⁶ Mustafa Kemal Atatürk; *Arıburnu Muharebeleri Raporu*, (Haz. Suat Akgül, Hülya Toker, Sema Demirtaş), ATASE Yayınları, Ankara, 2011, s. 114-119. Mustafa Kemal Atatürk; *Anafartalar Muharebeleri'ne Ait Tarihçe*, s. 7-10. *Esat Paşa'nın Çanakkale Savaşı Hatıraları*, (Haz. İhsan Ilgar, Nurer Uğurlu), Örgün Yayınevi, İstanbul, 2004, s. 132-136.

Johnston komutasındaki sağ taarruz kolunun ise Şahin Sirt'ı tutması ve Conkbayırı'na saldırmaması emri verilmişti.⁷

Conkbayırı yolunda yapılacak bu ilerleme için bir şaşırtma operasyonu hazırlanmıştı. Bir müddetten beri, her gece saat 21.00'de başlayıp 21.30'da bitecek şekilde ve bir arama ışığı eşliğinde aynı noktaya bombardıman yapılmaktaydı. Bölgedeki Türk birlikleri bu duruma alıştığı için bombardıman başlayınca korunaklı siperlere çekilmekte, bitince ön siperlere dönmekteydiler. 6 Ağustos'taki bombardıman sırasında ise Auckland Atlı Silahendazları gizlice Halit ve Rıza Tepesi'ne ilerlemiş, bombardıman biter bitmez Türk askerinin boşalttığı siperlere girmiş, ileri karakolu oluşturan 14'üncü Alayın taburlarını baskına uğratmıştı. Daha sonra Yeni Zelanda Atlı Silahendazları Keskin Tepe, Pilav Tepe, Yayla Tepe hattını ani bir taarruzla ele geçirmişti. Böylece gece yarısını geçtiğinde çok önemli bir bölge tamamen Yeni Zelanda birliklerinin eline geçtiği gibi Türk kuvvetlerine de büyük kayıp verdirilmişti.⁸

Bu baskından birkaç saat önce 14'üncü Alayın 1'inci Taburu Mustafa Kemal'in emrine gönderilmişti. Bölgede kalan 14'üncü Alayın 2'nci ve 3'üncü Taburları baskınla dağılıncaya 1'inci Tabur geri çağırılmıştı. Ancak, Anzak birliklerinin ilerleme hedefinin Conkbayırı olduğunu anlayarak durumun önemini kavrayan Mustafa Kemal, bu taburu geri göndermemişti. Taburun iki bölümünü Conkbayırı'nı tutmak üzere bölgeye sevk etmiş, diğer iki bölümü ise Düz Tepe'ye yakın bir yerde tutmuştu.⁹ Durumun ciddiyeti nedeniyle kısa süre sonra geride kalan iki bölük de Conkbayırı'na gönderilmişti. 14'üncü Alay 1'inci Taburun yanında destek olarak 72'nci Alay 1'inci Taburdan iki bölük ve tümenin istihkâm bölümü de bulunmaktaydı.¹⁰ Bu birlikler 7 Ağustos sabahı yaklaşık saat 08.00'den

⁷ Fred Waite; *age.*, s. 220. Yeni Zelanda resmî yayını olan bu kitapta Waite, sağ kanat birlikleri arasına 4'üncü Avustralya Piyade Tugayını da koymuştur ki bunun yanlışlıkla yazıldığı düşünülmektedir. Bk. Aspinall-Oglander; *age.*, s. 208.

⁸ M. Mutlu Karakaya; *Çanakkale Savaşı'nda 14'üncü Alay ve Mustafa Kemal Atatürk*, Atatürk Araştırma Merkezi, Ankara, 2019, s. 169-172. İrfan Tekşüt - Necati Ökse; *age.*, s. 323-324.

⁹ Hasan Cevdet Temizkanlı; *Kiyamet Koptuğunda Hasan Cevdet Bey'in Çanakkale ve Doğu Cephesi Günlüğü*, (Haz. Mutlu Karakaya), Yeditepe Yayınları, İstanbul, 2015, s. 54-55. 1'inci Tabur 4'üncü Bölük Komutanı Hasan Cevdet Efendi'nin verdiği bilgiye göre, kendi bölümü önce Düz Tepe'de çarpışmış, sonra Conkbayırı'na geçmiştir. Bu bilgi doğrultusunda Conkbayırı'na ilk gönderilen birliklerin 14'üncü Alay 1'inci Taburun 1'inci ve 2'nci Bölükleri olduğu sonucuna varılabilir. Konu ile ilgili olarak ayrıca bk. M. Mutlu Karakaya; *age.*, s. 174-175. Mustafa Kemal Atatürk; *Arıburnu Muharebeleri Raporu*, s. 130. Mustafa Kemal Atatürk; *Anafartalar Muharebeleri'ne Ait Tarihçe*, s. 13. Esat Paşa'nın *Çanakkale Hatıraları*; s. 272-273. Charles Bean; *age.*, s. 641.

¹⁰ İrfan Tekşüt - Necati Ökse; *age.*, s. 326-328. Mustafa Kemal Atatürk; *Anafartalar Muharebeleri'ne Ait Tarihçe*, s. 14. İzzettin Çalışlar, 72'nci Alay 1'inci Taburdan iki bölük olarak gelen bu desteğin Şahin Sirt'a gittiğini belirtmiştir. Ancak Şahin Sirt, Yeni Zelanda birliklerinin işgalindedir. Bu ifade Çanakkale Savaşı yazımındaki yer isimleri karmaşasına iyi bir örnektir. Bk. İzzettin Çalışlar; *On Yıllık Savaşın Günlüğü*, (Haz. İzzettin Çalışlar, İsmet Görğülü), Güncel Yayıncılık, İstanbul, 2007, s. 138. Bean ise bu

itibaren Conkbayırı'nı tutmuştu.¹¹ Diğer taraftan Yeni Zelanda birlikleri de 7 Ağustos'ta ilerlemeye devam etmişti. Bunlardan Aucklandlılar, Şahin Sırt üzerinde Conkbayırı'na en yakın yükselti olan ve yaklaşık 270 metre mesafede bulunan Pinnacle'a ulaşmışlardı. Burada daha önce bir Türk istihkâm bölüğüne hazırlanmış ve terk edilmiş bir sipere yerleşmişlerdi.

14'üncü Alay 1'inci Tabur Komutanı Reşit Bey, 7 Ağustos saat 08.05'te gönderdiği raporda; Kurt Geçidi dâhil olmak üzere Conkbayırı'nı seyrek avcı hattıyla tuttuğunu bildirmişti. 72'nci Alaydan gelen bölükler bu kuvvetin solunda ve Mustafa Kemal'in ifadesiyle Sazlıdere membası taraflarındaydı. 14'üncü Alay 1'inci Tabur ile emrine verilen diğer birlikler Conkbayırı'na vardıkları andan itibaren 9'uncu Tümen emrine girmişti.¹² Ancak 9'uncu Tümen Komutanı Hans Kannengiesser'in bu sıralarda yaralanması nedeniyle vekâleti Tümen Erkânıharbi Hulusi Bey almıştı. Esat Paşa tarafından saat 11.10'da¹³ verilen başka bir emirle ise 9'uncu Tümen birlikleri 4'üncü Tümen Komutanı Cemil (Conk) Bey'e bağlanmıştı. Bu süre zarfında yani 08.00 ile 11.00 arasında tam belirlenemeyen bir saatte, 25'inci Alay, çok kayıp vermiş olan 14'üncü Alay 1'inci Tabur'a destek vermek üzere cepheye girmişti.¹⁴ 25'inci Alayın gelişiyle, 72'nci Alayın iki bölüğü ve istihkâm bölüğü, 19'uncu Tümene iade edilmişti.¹⁵ Saat 13.00

bölüklerin 72'nci Alay 2'nci Taburdan olduğunu yazmıştır. Bk.:Charles Bean; *age.*, s. 642. Ayrıca 14'üncü Alay 1'inci Tabur Komutanı, 72'nci Alay 1'inci Taburdan gelen birliklerin bir buçuk bölük olduğu belirtilmiştir. Bk. MSB Arşiv ve Askerî Tarih Daire Başkanlığı Arşivi; Kol: ATA-ZB, K: 41, G/B:29af.

¹¹ Mustafa Kemal Atatürk; *Anafartalar Muharebeleri'ne Ait Tarihçe*, s. 14; Charles Bean; *age.*, s. 642. MSB Arşiv ve Askerî Tarih Daire Başkanlığı Arşivi; *BDH*, Kls:4798, D:13, F:2-4. Buna karşılık Hayri Bey 1920'de verdiği bir konferansta bu birliklerin Conkbayırı'na 7 Ağustos saat 15.20'de geldiğini iddia etmiştir. Ancak bu bilgi herhangi bir belgeye dayandırılmamıştır. Bk. Hayri, *Çanakkale Cephesi Anafartalar Grubu Muharebatı*, Erkân-ı Harbiye Mektebi Matbaası, İstanbul, 1336, s. 47.

¹² ATA-ZB; K: 41, G/B:29af. ATA-ZB; K: 41, G/B:29aaa. Bu belgede ise 72'nci Alay 1'inci Tabur Komutanı birliklerinin 14'üncü Alay 1'inci Tabur emrine girilmesi konusunda "güya 9'uncu Firkadan alınan emir böyle imiş" şeklinde bir ifade kullandığı görülmektedir. Bu ifade ileride görülecek birlikler arası iletişimsizlik kadar, bir çekişme olduğuna da göstermektedir.

¹³ Burada 11.10 olarak verilen saat Cemil Bey'in raporunda 11.30 olarak aktarılmıştır. Bk. *BDH*; Kls: 4568, D:54, F:001-43a.

¹⁴ İrfan Tekşüt - Necati Ökse; *age.*, s. 327. Kannengiesser'in 08.00 civarında vurulduktan sonra tepeden aşağı indirilirken "firkanın yukarı tırmanan ön kısımlarına rastladım" sözüyle 25'inci Alayı kastettiği düşünülürse ve 19'uncu Tümen Mülhakı Teğmen Hayri'nin 09.00'da yolladığı raporda "25'inci Alaydan iki tabur da Conkbayırı'nı tutmak üzere geliyor" bilgisiyle birleştirildiğinde, 25'inci Alayın cepheye erken 09.30 civarında girmiş olduğu tahmin edilmektedir. Bk. Cemil Conk; *Çanakkale Conkbayırı Savaşları*, Erkânıharbiye Umumiye Riyaseti Harb Tarihi Dairesi Yayınları, Ankara, 1959, s. 23; Mustafa Kemal Atatürk; *Anafartalar Muharebeleri'ne Ait Tarihçe*, s.15; M. Mutlu Karakaya; *age.*, s.176-181. ATA-ZB; K: 41, G/B:29ag. Conkbayırı'nda 72'nci Alaya ait bir tüfeğin iade edildiğini belirten bir yazışma nedeniyle de 25'inci Alayın mevziye yerleşmesinin 11.00'e kadar sürdüğü anlaşılmaktadır. Bk. ATA-ZB; K: 41, G/B:29ah.

¹⁵ Mustafa Kemal Atatürk; *Arıburnu Muharebeleri Raporu*, s. 133. 72'nci Alay Kumandanı Binbaşı Mehmet Münir Bey'in bildirdiğine göre 1'inci Tabur müfrezeleri Conkbayırı, Şahin Tepe ve Düz Tepe'ye yayılmıştı. Bütün bu bölge 25'inci Alay tarafından teslim alınmıştı. Bk. ATA-ZB; K: 41, G/B:29aha.

Askerî Tarih Araştırmaları Dergisi (ATAD), Yıl 2021, Sayı 33:93-122

dolaylarında ise 64'üncü Alaya cepheyi takviye etmesi için emir verilmişti.¹⁶ Bu emir nedeniyle 64'üncü Alayın cepheye girişinin öğleden sonrayı bulduğu anlaşılmaktadır.

25'inci ve 64'üncü Alaylar gelinceye kadar 14'üncü Alay 1'inci Tabur ve emrindeki 72'nci Alaydan iki bölük “*mümkün mertebe düşmanı durdurmayı*” başarmıştı.¹⁷ Çünkü bu sırada Pinnacle'a yerleşen Auckland Taburu, Conkbayırı'na ataklar düzenlemekteydi. Bunlardan birinde Aucklandlılar, 10.15'te başlayan yoğun donanma ve kara toplarının ateşi altında kalan Conkbayırı'na taarruza kalktıysalar da tüfek ve makineli tüfek ateşiyle büyük kayıp vererek geri çekilmişlerdi.¹⁸ Gün içinde gerçekleşen diğer bir taarruzda Conkbayırı ve yassı tepe arasından süngü takmış 400 kişilik Anzak kuvveti cepheye 200 metre kadar yaklaşmış, ancak 25'inci Alay birlikleri tarafından gösterilen büyük direnme ve kahramanlıkla yere serilmişti.¹⁹ Anzaklardan geriye kalanlar 25'inci Alay ve 14'üncü Alay 1'inci Tabur askerleri tarafından takip edilmişti.²⁰ Bu taarruz denemelerinde Aucklandlılar büyük kayıp verince General Johnston, Conkbayırı'na taarruzun gün ışığında yapılamayacağını anlamıştı.²¹ Hücuma destek vermesi gereken sol kolda ise General Cox, ayak bileğinden vurulmasına rağmen birliklerini Şahin Sırt'a kadar getirebilmiş ama burada konuşlanacak yer bulamayınca Ağıl Dere tarafına geçmişti. Bu yerleşimler sırasında bazı birlikler yollarını kaybetmiş, gecikmeler yaşanmıştı. Şahin Sırt'a gelmiş olan Otago Atlı Silahendazları ise ne yapacaklarını bilemeyerek beklemeye başlamıştı.²²

Conkbayırı'ndaki Türk birliklerini desteklemek için saat 14.30'da Bigalı'dan on iki makineli tüfek gönderilmişti. Bunların dördü, tüfekleri

Ayrıca 3'üncü İstihkâm Taburu 4'üncü Bölüğü 25'inci Alay geldikten sonra Conkbayırı'na sevk edilmiş ama sadece birkaç saat kalıp geri dönmüştür. Bk. ATA-ZB; K:41, G/B:29ai.

¹⁶ Cemil Conk; *age.*, s. 19. 64. Alay'ın cepheye girişinin öğleden sonra olduğu anlaşılmaktadır.

¹⁷ Mustafa Kemal Atatürk; *Anafartalar Muharebeleri'ne Ait Tarihçe*, s. 14-15.

¹⁸ Aspinall-Oglander; *age.*, s. 228.

¹⁹ ATA-ZB; K:41, G/B:29as. Bu belgede ve ileride yer alan bazı belgelerde kullanılan “yassı tepe” tabirinin, bölgeye ait haritalarda görülememesi nedeniyle coğrafi isim değil, sadece mevkii tarif etmek üzere kullanıldığı anlaşılmaktadır.

²⁰ ATA-ZB; K:41, G/B:29aia. Önceki dipnotta yer alan raporla, bu dipnotta yer alan rapor iki ayrı kumandan tarafından yazılmıştır. Aynı bölgeyi paylaşan kuvvetler olduğu hâlde, bu raporların birinde 14'üncü Alay 1'inci Taburdan da bahsedilmesi, diğerinde sadece 25'inci Alayın adının geçmesi ilginç bir detay olarak karşımıza çıkmıştır.

²¹ ATA-ZB; K: 41, G/B:29ai. ATA-ZB; K: 41, G/B:29aia. Charles Bean; *age.*, s. 639-640. Christopher Pugsly; *Çanakkale: Yeni Zelandalıların Öyküsü*, (Çev. Ülke Evrim Uysal), Türkiye İş Bankası Kültür Yayınları, İst., 2015, s. 480. Bean'deki bu bilginin aksine Pugsly, Johnston'ın taarruz emrine karşı çıkmadığını fakat Wellington Taburu Komutanı William Malone'un gündüz ilerleme emrini kesinlikle kabul etmediğini belirtmiştir. Bk. Christopher Pugsly; *age.*, s. 484-485.

²² Fred Waite; *age.*, s. 230. Aspinall-Oglander; *age.*, s. 206-210. Charles Bean; *age.*, s. 643. İrfan Tekşüt - Necati Ökse; *age.*, s.329.

getiren Alman subayla beraber 25'inci Alaya yollanmıştı.²³ Tüfeklerden ikisi Şahin Sırtlarını dövme üzere yassı tepenin kuzey tarafına, ikisi Conkbayırı'nın en güney ucuna, 25'inci Alay cephesine yerleştirilmişti.²⁴ Bunun sebebi bölgedeki komutanların yaptıkları gözlemlerde, İngilizlerin karaya devamlı asker çıkardığını görmeleri ve gece hücumuna hazırlandıklarını anlamalarıydı.²⁵

2. 8 Ağustos 1915'te Yeni Zelandalıların Conkbayırı'na Varışı

7 Ağustos, bir tarafta Türklerin Conkbayırı'ndaki birliklerini kuvvetlendirmeye, ağır topçu ateşine rağmen Anzakların ilerlemesini durdurmaya çalışması ve diğer tarafta Anzak birliklerinin Conkbayırı'nın etrafını çevirmesi, tepeyi zorlaması fakat bir sonuç elde edememesiyle geçmişti. Sol kolun Kocaçimen Tepe'ye ulaşma ihtimalinin kalmaması neticesinde, Godley de Johnston gibi gün ışığında tepeye ulaşamayacağını kabullenmiş ve atağı ertesi güne bırakmıştı.²⁶

7 Ağustos akşamı, Yeni Zelanda ve Avustralya Tümenine 8 Ağustos'ta saat 04.15'te Kocaçimen Tepe ve Conkbayırı hattında taarruza geçmesi emri verilmişti.²⁷ Conkbayırı'na taarruz etmesi beklenen birlikler, General Johnston'ın emrinde sağ kolu oluşturan Wellington, Otago, 7'nci Gloucester, 8'inci Welch, Auckland Atlı Silahendazları ve bir müfreze olarak tanımlanabilecek Maori Bölüğünden oluşmaktaydı. Plana göre bu birlikler üç hat oluşturacaktı. Birinci hatta Wellington ve 7'nci Gloucester, ikinci hatta 8'inci Welch ve üçüncü hatta Maoriler ve Auckland Atlı Silahendazları bulunacaktı. Sabaha karşı saat 03.00'te²⁸ Gloucesterlular soldan Conkbayırı'nın kuzeyine, Wellingtonlular güneyine yönelecekti. Arkadan gelecek olan 8'inci Welch boşalmış alanı işgal edecekti. Maori ve Aucklandlular da Welch'i takip edecekti. Bu üç birlik hareket ettiğinde Otago ilerleyip Apex'te yedek olarak bekleyecekti.²⁹

²³ *BDH*; Kls: 5337, D:H4, F:1-4. Cemil Conk; *age.*, s. 25.

²⁴ *ATA-ZB*; K:41, G/B:29as.

²⁵ *BDH*; Kls:5337, D:H4, F:1-4. *ATA-ZB*; K:41, G/B:29aha. Önceki hücumun Conkbayırı ve yassı tepe arasından gerçekleşmesi nedeniyle makineli tüfekler bu mevkilere yerleştirilmiş olabilir.

²⁶ Charles Bean; *age.*, s. 641, 645-649. Aspinall-Oglander; *age.*, s. 228. Pugsley, Bean'in gündüz ilerlemeyi istemeyenin asıl olarak Malone olduğunu söylediğini ve bu nedenle tarih önünde başarısızlığın Malone'ın üstüne kaldığını ifade etmiştir. Bk. Christopher Pugsley; *age.*, s. 474-475. Ancak burada görüldüğü gibi Bean, Johnston ve Godley'nin de bu fikirde olduğunu ve operasyonu durdurduklarını belirtmektedir.

²⁷ İrfan Tekşüt - Necati Ökse; *age.*, s.339. Charles Bean; *age.*, s. 656; Aspinall-Oglander; *age.*, s. 600.

²⁸ Bean'in 03.00 olarak verdiği saat Aspinall-Oglander'de ve oradan alıntı yapılan *Birinci Dünya Savaşı'nda Çanakkale Cephesi* isimli kitapta 03.30 olarak verilmiştir. Bk. Aspinall-Oglander; *age.*, s. 235; İrfan Tekşüt - Necati Ökse; *age.*, s. 341.

²⁹ Charles Bean; *age.*, s.666.

8 Ağustos, İngilizlerin gerek Arıburnu'ndaki obüs ve sahra toplarıyla gerekse Ağıl Dere sahili açığındaki donanmasıyla “*tasviri mümkün olmayan bir şiddetle*” Düz Tepe'den itibaren Conkbayırı'nı ateş altına almasıyla başlamıştı.³⁰ Taarruz emrinde, bombardımanın 03.30'da başlayıp 04.15'te biteceği bildirilmişse de Cemil Bey'in raporunda belirttiği gibi saat 03.00'ten itibaren top ateşi başlamış, 04.00'e kadar fasilalı ama şiddetli bir şekilde sürmüştü.³¹ Wellington Taburundan bir asker Conkbayırı'nın bu hâlini alev topuna benzetmişti.³²

Başlarında Yarbay Malone olan Wellingtonlular, Pinnacle'dan geçerken şafak sökmeye başlamıştı. Bölgedeki bütün İngiliz birlikleri ilerleme sırasında Türklerin yayılım ateşini beklemişti. Ancak ateş açılmayınca yürümeye devam eden öncü müfrezeler, sırt çizgisi üzerinde gözden kaybolmuşlardı. Bu sırada yanlışlıkla kendi topçu birlikleri tarafından ateş açılmış, fakat sarı kırmızı bayrakların sallanması³³ suretiyle yer tespiti yapılarak bir zarar görmeden ateş kesilmişti. Bunun akabinde bu defa, Düz Tepe'deki Türk birlikleri tarafından bir ateş açılmış ama etraftaki (Caddy, Philip, Browne, Trenchard) bataryalardan karşılık verilince bu ateş kısa sürede kesilmişti.³⁴ Tepeye doğru tırmanan Yeni Zelanda askerleri hatıralarında tepedeki Türkleri görebildiklerini anlatmışlardır. Tepeye geldiklerinde ise az sayıda Türk askerinin geriye kaçtığını ve tek bir yaşlı asker kaldığını, bunun da vurulduğunu, yine bu hatıralarda aktarmışlardır.³⁵

Johnston, saat 01.00'de yayımladığı emirde, Malone'un “*Conkbayırı'nın güneyindeki Düz Tepe'ye doğru inen arazinin doruğunu*” tutmasını, Gloucesterluların ise Wellingtonluların solundan gelerek zirvenin Besim Tepe'ye bakan kuzey kısmını ele geçirmesini istemişti. Bu taraf Conktepe'nin bulunduğu mevziydi. Bu bölgede Cemil (Conk) Bey bir taktik kullanmıştı. Cemil Bey bölgedeki taşları işaretleyerek Anzakların yaklaşımını bu işaretlere göre izlemiş ve 1.000 yarıyı [910 metre] belirleyen beyaz taşa gelince ateş emri vermişti. Conktepe'ye doğru gelmeye çalışan Gloucester ve Welchler bu ateş takılmış ve dağılmışlardı.

³⁰ Mustafa Kemal Atatürk; *Anafartalar Muharebeleri'ne Ait Tarihçe*, s. 16. Hasan Cevdet Temizkanlı; *age.*, s. 55.

³¹ Cemil Conk; *age.*, s. 44. Ayrıca bk. Charles Bean; *age.*, s. 667; Aspinall-Oglander; *age.*, s. 600.

³² Christopher Pugsly; *age.*, s. 488.

³³ Charles Bean; *age.*, s. 667. Anzak askerinin topçusuna bulunduğu yeri göstermek için diktiği sarı-kırmızı flamarlar, durumu uzaktan izleyen 72'nci Alay Komutanı Binbaşı Mehmet Münir Bey için bir anlam ifade etmemişti. Bk. *ATA-ZB*; K:41, G/B:29ar. *ATA-ZB*; K:41, G/B:29aq.

³⁴ Charles Bean, *age.*, s. 666-667. Aspinall-Oglander; *age.*, s. 235. Buradaki “şafak sökmeye” ifadesi saatin 04.00 veya daha sonrası olduğunu yani havanın aydınlandığını göstermekte ve Malone'un geç kaldığını ifade etmektedir. Oysa top atışlarının 04.15'te biteceği ordu emri olarak mevcuttur. Bütün plan bu saat üzerine kurulmuştur. Bu durumda Malone'un değil de top atışlarının kesilmesinin geciktiği yani planın hatalı olduğu ihtimali üzerinde durulmalıdır.

³⁵ Christopher Pugsly; *age.*, s. 489.

Gün ışığıyla beraber Türk ateşi fazlalaşmış ve en kuzeydeki müfrezeler yok edilmişti. Güneye yönelen Wellingtonlular ise, Sazlı Dere membasının üzerindeki sığ Türk siperine yerleşmeye ve bunun arkasına, bir hat daha kazmaya başlamışlardı. Buldukları mevkiiden Su Yatağı istikametinde bakıldığında boğaz görülebilmekteydi. İngilizler, bu konumun Türklerin arka kesimini kumanda etmek ve yarımada ile boğazı gözetim altında tutmak için yeterli olduğunu düşünmüşlerdi.³⁶ Çünkü bütün kara harekâtı boyunca Çanakkale Boğazı'na hâkim olmak amacıyla en ileri gidebildikleri mevki bu siperin bulunduğu yerd.

3. Yeni Zelandalıların Girdiği Siperin Belirlenmesi

İngilizler için bu derecede önemli olan siper, Türkler için de İstanbul yolunu kapatmak anlamında çok büyük önem taşımaktaydı. Bu nedenle siperin etrafında bir ölüm kalım mücadelesi verilmişti. Sipere ilk giren Wellington Taburunun West Coast Bölüğü idi. Bu siper sadece 2 feet [60 cm] derinliğinde, neredeyse düz denilebilecek bir siperdi. Askerler bunu derinleştirmeye çalışmışlarsa da taşlı zemini kazmak çok zor olduğundan yeterli derinliğe ulaşamamışlardı. Wellington West Coast ve Taranaki³⁷ bölüklerinden 100 asker hem Türkleri tutmaya hem de sipere yerleşmeye çalışırken 650 kadarı da arka yamacı kazmaya başlamıştı.³⁸ 04.40'ta ise Türk askeri, piyade ateşine başlamıştı. Bu ateş Taranaki Bölüğünün hattını yerle bir etmişti.³⁹ Malone'a bağlı birliklerin Pinnacle'dan 04.00'te geçmesi ve sipere girenlerin üzerine 04.40'ta Türk ateşinin açılması nedeniyle Yeni Zelandalıların sipere, 04.30 sularında girdiği anlaşılmaktadır.

Cemil (Conk) Bey'in Conkbayırı Muharebesi sonrasında yazdığı raporunda yer aldığı gibi girilen siper, 25'inci Alayın siperi ve tarassut mahallidir. Bu bilgi ayrıca, 3'üncü İstihkâm Taburu Komutanı İsmail Hakkı Bey ile 64'üncü Alay Komutanı Servet Bey'in raporlarında da dile getirilmiştir.⁴⁰ Avustralya'nın Çanakkale Cephesi ile ilgili resmî yazını oluşturulan Charles Bean kitabında olayı aktarırken iki gözcünün öldürülerek sipere girildiğinden bahsetmiştir. Bu bilgi de tarassut mahalline girildiğini doğrulamaktadır. Siperin yerinin belirlenmesi konusunda ise eldeki bilgiler şöylece sıralanabilir: 25'inci Alay cepheye girdiğinde, 72'nci Alayın Conkbayırı'nda Sazlı Dere membası tarafındaki bölüklerinin mevzisini

³⁶ Charles Bean; *age.*, s. 668-673. Christopher Pugsly; *age.*, s. 491-492.

³⁷ Bean, başka bir hatıratı birliğin Hawke's Bay olarak geçtiğini ve tam emin olmadığını belirtirken Christopher Pugsly bu birliğin kesinlikle Taranki değil Hawke's Bay olduğunu ileri sürmüştür. Bk. Christopher Pugsly, *age.*, s. 493; Charles Bean; *age.*, s. 668, 672.

³⁸ Malone'a yöneltilen bir iddia da arka yamacı kazmak için zaman harcanırken ön siperde tutunulmadığı ve bu nedenle Conkbayırı'nın kaybedildiğidir. Bk. Christopher Pugsly; *age.*, s. 492-495.

³⁹ Charles Bean; *age.*, s. 672.

⁴⁰ ATA-ZB; K:41, G/B:30aba. BDH; Kls: 4568, D:54, F:001-48.

teslim aldığı bilinmektedir.⁴¹ 3'üncü İstihkâm Taburu 1'inci Bölük Komutanı, Düz Tepe'nin kuzeyinden verdiği raporda, sağında 25'inci Alay, solunda 72'nci Alay olduğunu belirtmiştir.⁴² 7 Ağustos gece yarısı yani hücumdan yaklaşık dört saat önce 25'inci Alayın cephesinin, yassı tepenin 250 m kadar güneydoğusundaki topçu mevzisinden başlayıp Kurt Geçidi'nde bittiği bildirilmiştir. Aynı raporda buradaki kuvvetler “*sol kuvvet*” olarak isimlendirilerek 25'inci Alayın yanı sıra 14'üncü Alay 1'inci Taburun da buna dâhil olduğu belirtilmiştir. Ayrıca 25'inci Alayın Conkbayırı'nın en güney ucunda olduğu ifade edilmiştir.⁴³ Bir başka raporda ise 261 rakımlı tepede bulunan 25'inci Alay taburlarından bahsedilmiştir.⁴⁴ Çerçevesi böylece çizilen 25'inci Alay bölgesinde, girilen siperin bulunduğu yerin Sazlı Dere membasının üstüne gelen mevzide ve Conkbayırı'nın güney omuzluğunda olduğu anlaşılmaktadır.⁴⁵ Daha önce bahsi geçen, Johnston'ın Malone'a “Conkbayırı'nın güneyindeki Düz Tepe'ye doğru inen arazinin doruğunu tutması” emrini vermesi de bu bilgilerle örtüşmektedir.

4. Kroki ve Haritalarda Girilen Siper ve Conktepe Karşılaştırması

Buraya kadar gerek MSB Arşiv ve Askerî Tarih Daire Başkanlığı Arşivi belgeleri, gerek Mustafa Kemal ATATÜRK'ün raporları gerekse Charles Bean'den yapılan alıntılarla Yeni Zelandalıların girdiği siperin Sazlı Dere membası üzerinde olduğu anlaşılmaktaysa da Conktepe'de bulunan Yeni Zelanda Anıtı'nın yerinin yanlış anlamalara yol açtığı görülmektedir. Örneğin; 1924'te yayımlanan *The Great War 1914-1918 New Zealand Expeditionary Force Roll of Honour* isimli bir Yeni Zelanda yayınında anıtın bulunduğu yerin, birliklerin en kuzeyde ulaştığı ve kırk sekiz saat elde tuttuğu noktayı işaret ettiği ifade edilmiştir.⁴⁶ Anıtı gören yerli veya yabancı ziyaretçilerde de bu yönde bir kanı oluşmaktadır. Ayrıca yarı resmî bir internet sitesinde, anıtın yerinin, bu mevkiye ulaşan Yeni Zelandalılar anısına, mimarı tarafından belirlendiği aktarılmıştır. Ancak bir sebep daha

⁴¹ ATA-ZB; K:41, G/B:29aga. ATA-ZB; K:41, G/B:29ah. ATA-ZB; K:41, G/B:29aha.

⁴² ATA-ZB; K:41, G/B:29ai. ATA-ZB; K:41, G/B:29aia.

⁴³ ATA-ZB; K:41, G/B:29as. 64'üncü Alay da bu bölgede bulunmaktadır ancak belgede bahsi geçmemiştir. Ayrıca yine bu belgede Kurt Geçidi'nin, Kurt Gediği olarak adlandırıldığı dikkati çekmiştir.

⁴⁴ ATA-ZB; K:41, G/B:29aua. Bu ve başka belgelerde çok defa Conkbayırı'nın güneyinde 161 rakımlı tepeden bahsedildiği görülmüştür. Ancak araştırma sırasında Conkbayırı bölgesinde böyle bir tepeye rastlanmadığından bunun 261 yerine yanlışlıkla yazıldığı düşünülmektedir. Diğer belgeler için bk. ATA-ZB; K:41, G/B:29au, G/B:29ax. ATA-ZB; K:42, G/B:1af. BDH; Kls:4557, D:4, F:23-2.

⁴⁵ Bu konuda farklı bir bulgu Fahrettin Altay tarafından aktarılmıştır. Fahrettin Bey, 8 Ağustos için günlüğüne aldığı notlarda “*sabaha karşı Conkbayırı'ndaki 14'üncü Alaydan iki bölüğe düşmanın baskın yaparak burasını aldığı*” yazmıştır. Oysa o günü bizzat yaşayan Servet Bey'in ileride değinilecek raporunda da belirttiği gibi olay 25'inci Alay siperinde geçmiştir. Bk. Haluk Oral; *Arburnu 1915*, Türkiye İş Bankası Kültür Yayınları, İstanbul, 2012, s. 329.

⁴⁶ *The Great War 1914-1918 New Zealand Expeditionary Force Roll of Honour*, W.A.G. Skinner, Wellington, 1924, s. xii.

ortaya konarak ulaşım zorluğu nedeniyle her yerden kolayca görülebilmesi amacıyla bu yerin seçildiği belirtilmiştir.⁴⁷ Bu örneklerde görüldüğü gibi yanlış anlaşılmaları önleyebilmek amacıyla, Yeni Zelandalıların girdiği siperin yeri aşağıda bir kez de kroki ve haritalar üzerinden tespit edilmeye çalışılmıştır.

7 Ağustos akşamı Conkbayırı'ndaki yerleşimi gösteren ve aşağıda yer alan birinci kroki Cemil (Conk) Bey'in taarruz günü ile ilgili verdiği raporunun içinde bulunmaktadır. Buna göre 25'inci Alay, Conkbayırı'nın Şahin Sırt'a bakan kesimine yayılmış durumdadır. Bu bölgenin solda 19'uncu Tümen sınırına dayandığı, sağda ise krokide işaretlenmemiş olsa da Kurt Geçidi'ne kadar geldiği anlaşılmaktadır. Krokide "Conkbayırı" yazılmış yerin Conktepe olma ihtimali çok yüksektir. Burada bir top yerleşimi olduğu ve bu bölgenin yakınında 64'üncü Alayın bulunduğu görülmektedir. 14'üncü Alay 1'inci Taburun cephede olduğu bilindiği hâlde krokide gösterilmemiştir. Bu krokiye göre, 25'inci Alayın, Conkbayırı'nda Sazlı Dere membası üzerine denk gelen mevziye yerleştiği anlaşılmaktadır.

⁴⁷ <https://ww100.govt.nz/battle-exploit-memorials> (25.08.2020).



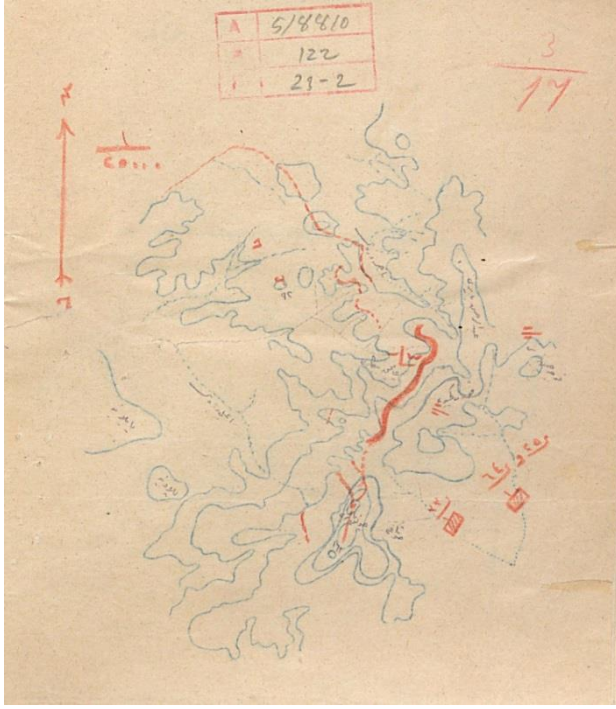
Dördüncü Fırkanın 25/5/331 [7 Ağustos 1915] Akşamı Vaziyetini Gösterir Kroki

Kaynak: *BDH*; Kls:4568, D:54, F:001-46.

Aşağıda yer alan ikinci krokide ise 9 Ağustos günü Conkbayırı'ndaki durumun kabaca gösterildiği, birlik detayına inilmediği görülmektedir.⁴⁸ Geri planda 25'inci Alay, 64'üncü Alay, 33'üncü Alay 1'inci Tabur yazılmış ancak yerleri gösterilmemiştir. Henüz 10 Ağustos süngü hücumu gerçekleşmediği için Conkbayırı'nın ortasından geçen kırmızı çizgi, hâlen mevzide düşman askeri olduğunu ifade etmektedir.⁴⁹

⁴⁸ ATASE'nin yayımladığı krokilerde bu bilgilerden daha farklı bir yerleşim yapıldığı dikkati çekmektedir. Bk. İrfan Tekşüt - Necati Ökse, *age.*, Kroki 39, 40.

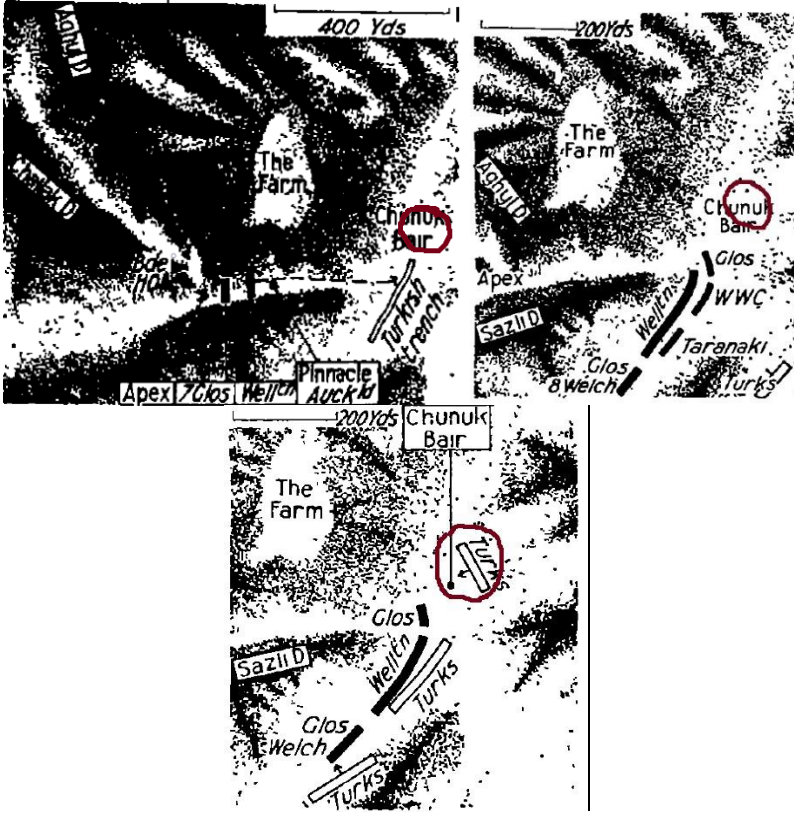
⁴⁹ Krokide 261 rakımlı tepenin yanlışlıkla 161 olarak işaretlendiği görülmektedir. Ayrıca bu kroki üzerinde tarih bulunmamasıyla beraber, dosyasında yer alan bir önceki krokinin devamı niteliğinde olduğu için 9 Ağustos 1915 olarak aynı tarihle değerlendirildiği belirtilmelidir.



27/5/331'de [9 Ağustos 1915] Türk Birliklerinin Yerleşimini Gösterir Kroki

Kaynak: *BDH*; Kls:4557, D:4, F:23-2.

MSB Arşiv ve Askerî Tarih Daire Başkanlığı Arşivindeki bu krokilerin yanı sıra önemli kaynaklardan biri olan Charles Bean tarafından hazırlanmış krokiler üzerinden de tespitler yapılmaya çalışılmış ve aynı sonuçlara varılmıştır. Aşağıda yer alan krokiler ve açıklamalarda görüleceği üzere, hiçbir İngiliz kuvvetinin Conktepe'ye ulaşamadığı ve Yeni Zelandalılarının girdiği siperin Conkbayırı'nın güney omuzluğunda yer aldığı anlaşılmaktadır.

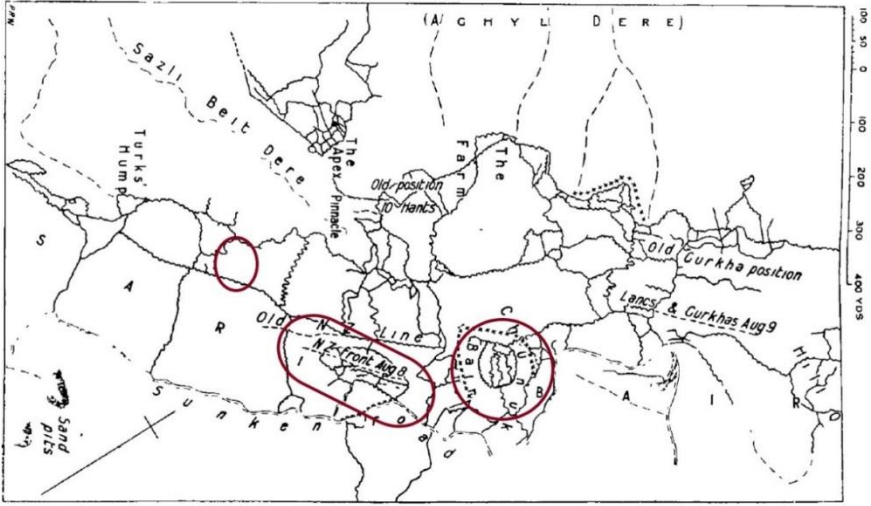


Charles Bean Krokilerine Göre 8 Ağustos 1915'te Conkbayırı'nda Durum

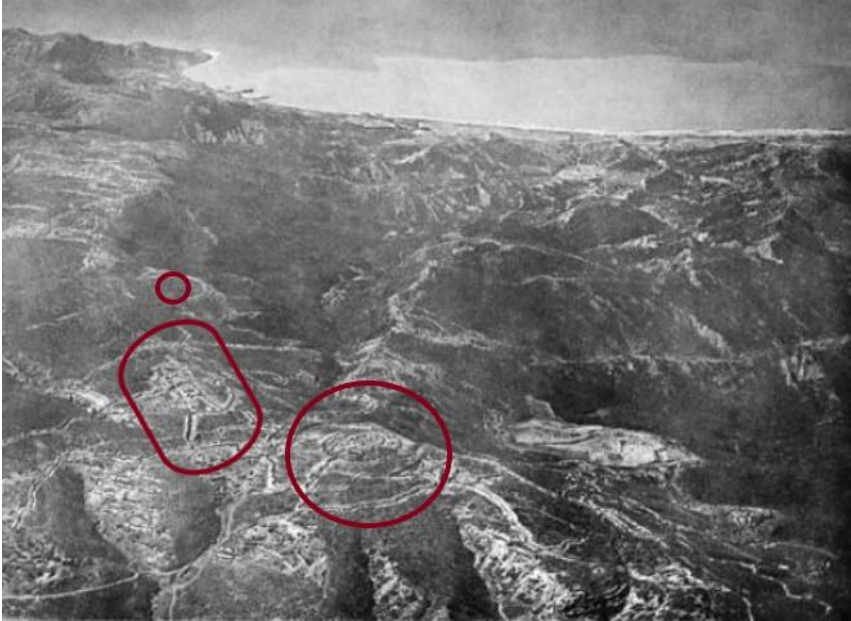
Kaynak: Charles Bean, *The Story of Anzac*, V:2, s.667, 672, 675.

Yukarıdaki krokiler, 8 Ağustos'ta günün çeşitli saatlerinde Conkbayırı'ndaki durumu göstermektedir. Birinci krokide Wellingtonluların Conkbayırı'na çıktıkları anda girdikleri Türk siperi, ikincisinde Conkbayırı'nın güney istikametine yayılmaları, üçüncüsünde ise iki tarafın sabah saatlerinden itibaren karşılıklı olarak aldıkları son konumlar izlenmektedir. Üç krokide de kabataslak olarak işaretlenen Conktepe'de yani bugün anıtın bulunduğu yerde İngiliz askerinin olmadığı hatta sonuncu krokide bir Türk siperinin olduğu görülmektedir.

Aşağıda yine Bean tarafından ölçekli olarak hazırlanan bir haritaya yer verilmiştir. Burada da yukarıdaki krokilerde olduğu gibi, 8 Ağustos'ta Conktepe'de İngiliz kuvveti bulunmadığı, Yeni Zelanda birliklerinin ise Conkbayırı'nın güneyinde ve Sazlı Dere membası üzerinde konuşlandığı görülmektedir.



Charles Bean'ın 8-9 Ağustos Durumunu Gösteren Krokisi Görüntü üzerinde Conktepe, Yeni Zelanda siperi, 261 rakımlı tepenin yerleri yaklaşık olarak işaretlenmiştir. Kaynak: Charles Bean, *The Story Of Anzac*, V:2, s. 719.



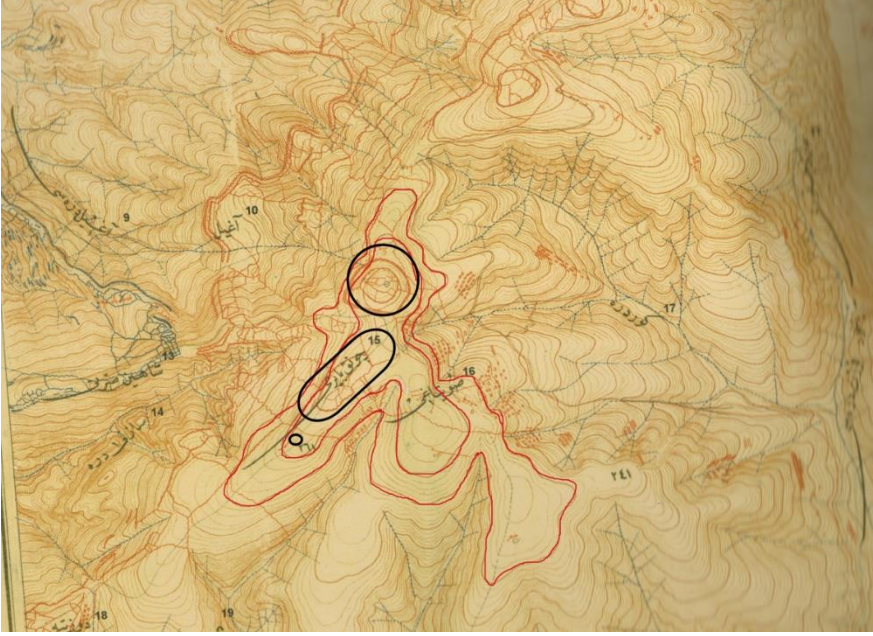
Velid Ebuziya Tarafından Çekilen Hava Fotoğrafı Görüntü üzerinde Conktepe, Yeni Zelanda siperi, 261 rakımlı tepenin yerleri yaklaşık olarak işaretlenmiştir.



Google Earth görüntüsü

Görüntü üzerinde Conktepe, Yeni Zelanda siperi, 261 rakımlı tepenin yerleri yaklaşık olarak işaretlenmiştir.

Bütün bu görüntüler dönemin en detaylı haritaları olan Şevki Paşa haritaları ile karşılaştırıldığında Yeni Zelandalılarca girilen siperin, günümüzde Mehmetçik Kitabeleri'nin bulunduğu alanı kapsayan bir konumda olduğu ortaya çıkmaktadır. Aşağıdaki haritada 261 rakımlı tepe, 15 ile numaralandırılmış Conkbayırı yazısı altında kalan elips şekilli siperin bulunduğu alan ve Conktepe ayrı ayrı görülebilmektedir.



Şevki Paşa'nın Conkbayırı Haritası

Haritada üzerinde Conktepe, Yeni Zelanda siperi, 261 rakımlı tepenin yerleri yaklaşık olarak işaretlenmiştir. Kaynak: Şevki Paşa, *Çanakkale Tahkimat Haritası*, ATASE Yayınları, Ankara, 2009, Pafta 14.

4. Yeni Zelandalıların Türk Siperine Girebilme Nedeni

Charles Bean'in gerek kendi yaşadıkları gerekse Conkbayırı'nda çarpışan askerlerin hatıralarından aktardığı bilgilere göre Wellington askerleri, Sazlı Dere'nin başladığı yerin üstüne gelen bir noktada, arkasında bir haberleşme siperinin de bulunduğu küçük bir sipere girmişti. Ancak anlatılana göre buradaki makineli tüfek mürettebatı uyuyordu.⁵¹ Siperin kapalı sığınağındaki gözcüler bir-iki bomba atmışsa da hemen öldürülmüştü. Makineli tüfek mürettebatı, başlarında bulunan Goeben'den gelmiş bir Alman astsubayla beraber, 6 kişi olarak yakalanmıştı. Haberleşme hendeği sığ bir ateş siperine açılıyordu. Wellingtonlular buraya girdiklerinde, az sayıda Türk askerinden bazılarının kaçtığını, bazılarının da öldürüldüğünü ya da esir alındığını ifade etmiştir. Bu esirlerin toplamda 20 kişi olduğu belirtilmiştir. Esirlerden öğrenildiğine göre burası 9'uncu Tümen tarafından

⁵¹ Her an taarruz beklenen bir mevzide, top ateşi de başlamışken askerlerin uyuması mümkün müdür yoksa Bean 7 Ağustos için Kannengiesser'in anlattığı durumdan etkilenilerek mi bu satırları yazmıştır bilinmemektedir.

işgal edilmişti ama 9'uncu Tümen Komutanı ölünce⁵² asker panik yaşamış ya da yanlışlıkla geri çekilmişti.⁵³

Bean'in bu şekilde aktardığı sipere girme konusunda bahsi geçen 9'uncu Tümen Komutanı olan Kannengiesser ölmemiştir. Bir gün önce, 7 Ağustos'ta saat 08.00 civarında yaralanmıştır, Bu nedenle bölgedeki birlikleri kısa bir süre vekâleten kurmayı Hulusi Bey kumanda etmiştir. Hulusi Bey, 8 Ağustos'ta cephede yaralanmışsa da bu olay öğleden sonra ve cepheye Cemil (Conk) Bey kumanda ederken gerçekleşmiştir. Daha önce de bahsi geçtiği gibi 7 Ağustos saat 11.10'da 9'uncu Tümen birlikleri, 4'üncü Tümen Komutanı Cemil Bey'in emrine verilmiştir. Cemil Bey, 7 Ağustos saat 13.10'dan itibaren mevziye gelmiş ve bu görevini 8 Ağustos saat 16.00 raddelerine kadar sürdürmüştür. Yani askerin panik olmasını gerektirecek bir komutan boşluğu yoktur. Kannengiesser'in ve Hulusi Bey'in yaralanmalarından başka, ön cephede bulunan 25'inci Alay Komutanı Nail Bey'in de sabah erken saatte yaralanarak cepheden ayrılması nedeniyle, özellikle yabancı kaynaklarda bütün bu yaralanmaların birbirine karıştırıldığı anlaşılmaktadır. Bunun haricinde bir başka konu 8 Ağustos sabahı hiç ateş açılmaması meselesinin, askerin geri çekilmesine bağlanmasıdır. Bu konuda Cemil Bey tarafından verilmiş bir geri çekilme emri bulunmamaktadır. Cemil Bey konuyu değerlendirirken *“ileri siperleri tutan kıta komutanı belki düşmanın devamlı ve şiddetli topçu ateşinin tesirinden korunmak maksadıyla askerlerini geriye almış, ileride gözcüler ve bir makineli tüfek bırakmış olabilir”*⁵⁴ açıklamasını yapmıştır. Bölgenin komutanı olan Cemil Bey'in bu açıklamasına göre, savaş şartları içinde kıta komutanları üstlerinden emir almadan durumun gereğini yapabilmektedir.

8 Ağustos sabahı Conkbayırı'nda bulunan Türk birlikleri arasındaki karmaşanın nedeni komutan boşluğundan çok, komuta boşluğu olmasıdır. 7 Ağustos akşamı Anafartalar Grup Komutanlığı kurulmuş, başına Albay Feyzi Bey getirilmiş ve Kocaçimen Bölgesi Komutanı olan Cemil Bey de emrindeki bütün birliklerle bu grubun emrine girmiştir. Fakat bu konudaki emir kendisine 8 Ağustos sabahı saat 09.00'da ulaşabilmiştir. Ancak yine de bu süre zarfında Conkbayırı'nın kumandasının kendisinde olduğu açıktır. Diğer yandan, bu saate kadar Anafartalar Grubuyla herhangi bir iletişimin olmadığı, oradan bir emir gelmediği de açıktır. Grup Komutanlığı etkisiz kalmış durumdadır. Buna karşılık bölgedeki kuvvetlerde, mevzide bizzat bulunması nedeniyle bölgeyi idare edenin 9'uncu Fırka Erkân-ı Harbi Hulusi

⁵² Burada Bean'in aktardığı durum Kannengiesser'in yaralanmasıdır. Ancak kitapta ölmüş olduğu izlenimi verilmiştir. Bk. Charles Bean; *age.*, s. 669. Pugsley de aynı olayı “gece açılan topçu ateşiyle yaralanan Türk Komutan” ifadesiyle vermiştir. Bu bilgi için bk. Christopher Pugsley; *age.*, s. 491. Bu iki olayın başka gün veya olaylarla karıştırıldığı zannedilmektedir.

⁵³ Charles Bean; *age.*, s. 669.

⁵⁴ Cemil Conk; *age.*, s. 79.

Bey olduđu kanaati oluşmuştur. Buna örnek olarak 19'uncu Tümen Erkâniharbi İzzettin Bey'in, Mustafa Kemal'e yazdığı raporda “*Hulusi Bey'in Conkbayırı'nda bulunan birlikleri toplu olarak kullanabileceğini ümit ettiğini*” bildirmesi gösterilebilir.⁵⁵ Ön cephede ise sorumluluğun 25'inci Alay Komutanı'nda olduğu, 25'inci Alay Komutanı yaralanınca iletişime 25'inci Alay 2'nci Tabur Komutanı'nın geçmesi nedeniyle anlaşılmaktadır. Ancak taarruzla beraber emir-komuta zincirinde bir aksama olmuştur. 25'inci Alay Komutanı'nın yaralanması bu aksaklığı artırmıştır. Cephedeki bölük ve taburlar birbirine karışmış ve aralarındaki irtibat kesilmiştir. Bölgedeki bütün komutanlar arasında da bir iletişimsizlik oluştuđu dikkati çekmektedir.

Bu irtibatsızlığın cepheye yansısıyla Conkbayırı'nda bulunan 14'üncü Alay 1'inci Tabur, 25'inci Alay ve 64'üncü Alay birlikleri, İngilizlerin bölgeyi hedef alan amansız top atışlarıyla büyük kayıplar vermeye başlamıştır. Bu arada 25'inci Alay 2'nci Tabur Komutanı Binbaşı Mehmet Rüştü Bey, yukarıda bahsi geçen komutanlara olmasa da 19'uncu Tümen Komutanı Mustafa Kemal'e ulaşabilmiştir. Raporlarında; tabur komutanlarının bulunamadığını, rapor ve haber gelmediğini, araziyi bilen birilerinin bölgeye gelmesi gerektiğini, askerlerin birbirine karıştığını bildirmiştir. Daha da önemlisi, bir taarruz emri verildiğini ama bu emri yerine getirecek bir subayın olmadığını, durumun fena olduğunu aktarmıştır.⁵⁶ Bu durum mevzideki birlikler ve komutanlar arasında emir-komuta düzeninin bozulduğunu, bölgeyi yöneten komutanlarla ön cephedeki birlik komutanları arasında iletişimin kesildiğini göstermektedir. Bu bilgiler, birliklerin geri çekilmek veya kaçmak değil de herhangi bir emir alamadıkları veya aldıkları emri uygulayacak kimseyi bulamadıkları için etkili bir hareket yapamadıkları görüşünü kuvvetlendirmektedir. Bundan başka bir etkenin de sis olabileceği göz önüne alınmalıdır. Anılarda yer alan aktarımlardan, bölgede oluşan sisin saat 05.00 gibi dağıldığı tespit edilmiştir. Bu nedenle Türk askerinin, Yeni Zelandalıların ilerleyişini görememe ihtimalinin olduğu dikkate alınmalıdır. Yukarıda bahsi geçen Mehmet Rüştü Bey'in raporlarında araziyi bilmediğinden, gözlem yerinden bir şey göremediğinden bahsetmesi de bu ihtimali güçlendirmektedir. Netice olarak bütün bu olumsuz etkenler nedeniyle oluşan kısa süreli boşluktan istifade eden Yeni Zelanda birliği sipere girebilmiştir.

⁵⁵ ATA-ZB; K:41, G/B: 29aua.

⁵⁶ ATA-ZB; K:41, G/B:29asa. ATA-ZB; K:41, G/B:29at. Bu raporların 25'inci Alay Komutanı Nail Bey'in vurulması ile Mehmet Rüştü Bey'in vekâleti alması sonucunda yazıldığı tahmin edilmektedir. Bk. ATA-ZB; K:41, G/B:29axa. Harp ceridesine saat kaydı olmadan giren bu raporların, aynı sayfada yer alan diğer raporların saatleriyle karşılaştırılarak sabah saat 05.00'te yazıldığı tahmin edilmiştir. Ayrıca bk. Mustafa Kemal Atatürk; *Anafartalar Muharebeleri'ne Ait Tarihçe*, s. 16. Mustafa Kemal Atatürk; *Arıburnu Muharebeleri Raporu*, s. 133-134. Haluk Oral; *age.*, s. 332.

6. Siperin Türkler Tarafından Geri Alınması

Saat 05.00'ten sonra sisin kalkmasıyla Türk taarruzları artmıştı. Yeni Zelandalı bir asker bu saatlerde bir anda etrafında birçok Türk askerinin belirmediğini ve çatışmaya girdiklerini anlatmıştır.⁵⁷ Bu durum, Türk askerinin yarım saat içinde duruma müdahale etmeye başladığını göstermektedir. Taarruzlar sonucunda, Wellington West Coast Bölüğünün ileri siperde tutunabilen çok az askeri kalmıştı. Geri kalan kuvvet Conkbayırı'nın güney omzunun gerisinde konuşlanmıştı. Kanatlardaki adamlar ölmüş ya da iş yapamaz hâle gelmişti. Malone'un sinyalcisi de öldüğü için tümeniyle irtibatı kesilmişti.⁵⁸

Düz Tepe'deki İstihkâm Taburu Komutanı tarafından Mustafa Kemal'e saat 05.40'ta gönderilen bir raporda “*Conkbayırı'na doğru askerinin çekildiği ve tahkimat yapıldığı ama bunun dost mu düşman mı olduğunun anlaşılamadığı*” bildirilmişti ki bunlar Mustafa Kemal'in de “*düşman askeri olduğunu*” tahmin ettiği gibi⁵⁹ Wellington ve Gloucester askerleriydi. Saat 06.00'da ise bütün cephe müthiş bir boğuşma içine girmişti.⁶⁰ Bu saat itibarıyla Anzaklar bütün cephede taarruza geçtiği için 25'inci Alayın ihtiyat taburu olan 3'üncü Tabur da ileriye alınmıştı.⁶¹ Ayrıca 11'inci Alaydan bir bölük 25'inci Alayı desteklemek üzere bölgeye yollanmıştı.⁶² 9'uncu Tümeden yapılan yazışmalarda da Conkbayırı'ndaki düşmanın “defedilmesi” ve Damakçılık'tan Pilav Tepe'ye kadar olan alandaki düşmanın da tardı emredilmektedir.⁶³

64'üncü Alay Komutanı Servet Bey'in saat 06.55'te yazdığı rapora göre durum çok değişmişti. En önemlisi Yeni Zelandalılar siperden çıkarılmıştı. Bu raporda özetle şu konular bildirilmişti: 1- Düşmanın işgal ettiği 25'inci Alay tarassut mahalli ve siperleri geri alınmıştı. Fakat bunun arkasındaki siperlerde halen varlıklarını sürdürmekteydiler. 2- Alayın 3'üncü Tabur 1'inci Bölüğü taarruza gönderilmiş, düşmanı yan ateşine alması istenmişti. 3- Üç hafif yaralı, yedi ağır yaralı esir alınarak sargı mahalline gönderilmişti. Ayrıca bu çarpışmalar sırasında 25'inci Alay Komutanı Nail

⁵⁷ Christopher Pugsly; *age.*, s. 494-495.

⁵⁸ Charles Bean; *age.*, s. 671-673. Sinyalci Basset iletişim kesildiği için kopan hatları tamir etmiş, yeni hat taşımış, günlerce ateş altında gidip gelmiştir. Basset, Victoria Cross Madalyası alan ilk Yeni Zelandalı olmuştur. Bk. Charles Bean; *age.*, s.673. Waite, bunun tek bir kahramanlıkla değil bütün bir hafta sürdürülmesi nedeniyle Gelibolu'da kazanılan en istikrarlı madalya olduğunu iddia etmiştir. Bk. Fred Waite, *age.*, s. 240.

⁵⁹ ATA-ZB; K:41, G/B:29at. Mustafa Kemal Atatürk; *Anafartalar Muharebeleri'ne Ait Tarihçe*, s. 16. Mustafa Kemal Atatürk; *Arıburnu Muharebeleri Raporu*, s. 134.

⁶⁰ Cemil Conk; *age.*, s. 44.

⁶¹ BDH; Kls: 4568, D:54, F:001-47a.

⁶² Mustafa Kemal Atatürk; *Arıburnu Muharebeleri Raporu*, s. 134-135.

⁶³ BDH; Kls: 4836, D:H19, F:1-11, 1-11a.

Bey'in de yaralandığı bilgisi 4'üncü Tümen Komutanı Cemil Bey'e 07.15'te ulaşmıştı. Bütün bilgileri toparlayan Cemil Bey, bölgede bir düzenleme yapmıştı. Çünkü sorumlu olduğu alan Conkbayırı'nın yanı sıra Abdurrahman Bayırı'nı da kapsıyordu. Birbirine doksan derecelik bir açıyla konumlanmış bu iki mevzinin kontrolü zor olduğu için Cemil Bey bölgeyi sağ ve sol olarak ayırmış, sol cenah olarak belirlenen Conkbayırı bölgesine komutan olarak Servet Bey'i, sağ tarafa ise 14'üncü Alay Kumandanı Yarbay Ali Rifat Bey'i atamıştı.⁶⁴

Servet Bey'in 06.55'te gelen raporundaki ilgili siperlerin geri alındığı bilgisi ile saat 04.40'tan *"birkaç saat sonra el bombası yağmurunun başlaması ve bunun sonucunda gerçekleşen Türk taarruzuyla ileri siperin kaybedilmesi"*⁶⁵ bilgisi birleştirildiğinde saat 06.30 dolaylarına ulaşılmaktadır. Sonuç olarak Yeni Zelandalıların tahminen 04.30'da girdikleri siperde en fazla iki saat kaldıkları anlaşılmaktadır⁶⁶.

8 Ağustos'un asker üzerindeki etkisini günlüklerde yer alan satırlardan takip etmek mümkündür. Muharebe sırasında Conkbayırı'nda bulunan 14'üncü Alay 1'inci Tabur 4'üncü Bölük Komutanı Üsteğmen Hasan Cevdet Efendi, siperin ve bulunduğu mevzinin geri alınışını günlüğünde şu sözlerle aktarmıştır:

"Sabaha yakın şiddetli bir bombardıman sonrasında bu defa düşman Conkbayırı'na taarruz ederek sırtı işgal etmiş yani İstanbul'un kilidini kırmıştı. Sabahleyin topçumuzun ve piyademinin ateşiyle def edilerek tepe geri alınmış.

Tepeyi geri alan 64'üncü Alaydan iki tabur ile 14'üncü Alay 1'inci Tabura bütün millet şükran borçludur.

*Harp bütün şiddetiyle devam ediyor. Cehennemden bir numune"*⁶⁷

Bu satırlardan anlaşıldığı gibi asker de Conkbayırı'nın elden çıktığını ve İstanbul'un tehlikeye girdiğini düşünmüştür. Ancak tepe, karşı taarruzla geri alınmıştır. Bunlara çok benzeyen satırlar, Cemil (Conk) Bey'in raporunda da yer almıştır. Cemil Bey raporunda *"Düşmanın 26'sı [8 Ağustos] sabahı vaki olan taarruzu neticesinde Conkbayırı hatt-ı balâsını hemen kâmilten elde etmiş ise de 25'inci Alay ve 64'üncü Alayın mukabil taarruzlarıyla bu hatta tutunamayarak geri atılmıştır."* sözleriyle durumu açıklamıştır.⁶⁸ Bu konuda bir açıklamaya da Mustafa Kemal'in raporları

⁶⁴ BDH; Kls: 4568, D:54, F:001-48.

⁶⁵ Charles Bean; *age.*, s. 674.

⁶⁶ Christopher Pugsly; *age.*, s. 493.

⁶⁷ Hasan Cevdet Temizkanlı; *age.*, s. 55.

⁶⁸ BDH; Kls: 4568, D:54, F:001-49a. Cemil Conk 14 Ekim 1915 tarihli raporunda birkaç kez Conkbayırı üst hattının düşman tarafından ele geçirildiğini belirtmiş hatta 1947'de yayınlanan *Canlı Tarihler*'de

arasında rastlanmıştır. Kendi ifadesiyle “*düşman Conkbayırı Platosu'nun en yüksek kısmını işgal etmiştir.*” Ancak sonraki taarruzlarla Conkbayırı'ndan tamamen atılamasalar da platonun tamamen ve doğu istikametine hâkim olacak şekilde işgaline fırsat verilmemiştir.⁶⁹

06.30'da geri alındığı tahmin edilen bu siperlerde ağırlıklı olarak Malone komutasındaki Wellington West Coast bölüğü ile çarpışılmıştır. Malone bu ileri birliğini aslında tepenin arka yamacındaki askerlerin siper kazması için bir örtü kuvveti olarak görmüştür. Ele geçirdikleri sığ siperde dik durmadan ateş etmeleri mümkün olmadığından açık hedef hâline gelmişlerdir. Dolayısıyla bu siperdeki askerlerin çoğu ölmüştür. Geriye kalanlardan biri subay beş kişi, deniz tarafındaki ana hatta sürünerek gitmek istemiş ama sadece iki kişi varabilmiştir. Siperde kalan 11 yaralı asker Türkler tarafından esir alınmıştır. Böylece Yeni Zelandalıların ve aslında İngiliz ordusunun artık boğaza bakan bir mevzisi kalmamıştır. Ancak zirveye çok yakın arka yamaçta tutunabilmişlerdir.⁷⁰

7. Günün Geri Kalanındaki Gelişmeler

25'inci Alay 2'nci Tabur Komutanı saat 08.00'de, 19'uncu Tümen Kumandanlığına gönderdiği raporda, 14'üncü Alay cephesine yapılan bir taarruzun tardedildiğini ve durumun iyi olduğunu bildirmişti.⁷¹ Bu bilgi neticesinde bazı siperlere hücumlar devam etse bile durumun kontrol altına alındığı anlaşılmaktadır. Taarruzun gelişimiyle ilgili saatler iki tarafın da resmî kaynaklarında net olarak belirtilmemiş olsa da 09.00'dan itibaren gidişatın değiştiği tespit edilmiştir. Örneğin Bean, bu saatten sonra Türklerin sayıca arttığını belirtmiştir.

Bölgenin komutanı olan Cemil Bey de saat 09.00'da sol cenah komutanı ve aynı zamanda 64'üncü Alay Komutanı olan Servet Bey'e “*Conk'taki vaziyetin ıslahı için ikinci bir emir daha*” göndermişti. Saat 09.00'da başka bir emir de Cemil Bey'e gelmişti. Buna göre bölgede

hatıralarını aktarırken açıkça “*Düşman Conkbayırı'nı işgal etmişti*” sözlerine yer vermiştir. Ancak 1959'da yayınlanan *Çanakkale Conkbayırı Savaşları* kitabında bu bilginin bulunmadığı dikkati çekmektedir. Bk.: Cemil Conk.; *age.*, s. 45-46. Ayrıca bk. *BDH*; Kls: 4568, D:54, F:001-48a. *BDH*; Kls: 4568, D:54, F:001-49. Cemil Conk; “Cemil Conk Hatıraları”, *Canlı Tarihler*, C 6, Türkiye Yayınevi, İst., 1947, s. 168.

⁶⁹ Mustafa Kemal Atatürk; *Anafartalar Muharebeleri'ne Ait Tarihçe*, s. 34-35. Yerli ve yabancı kaynaklarda Yeni Zelandalıların geldiği bölgenin çoğunlukla tepe olarak ifade edildiği dikkati çekmektedir. Şahin Sirt tarafından yaklaşılrken daha yukarıda kalan bir bölgeye çıkıldığı için bu tanımlamanın yapıldığı tahmin edilmektedir.

⁷⁰ Charles Bean; *age.*, s. 674. Yeni Zelanda resmî anlatımı olan *The New Zealanders At Gallipoli* adlı eserde bu durum anlatılırken bir Türk askerinin siperdeki yaralıları öldürmeye başladığı ama Türk subayının yetişerek yaralıları öldürülmekten kurtardığı ve Besim Tepe'nin arkasındaki Alman sargı yerine yolladığı yazılmıştır. Bk. Fred Waite; *age.*, s. 238.

⁷¹ *ATA-ZB*; K:41, G/B:29axa. Bu raporda her ne kadar 14'üncü Alay yazılmışsa da bunun 14'üncü Alay 1'inci Tabur olduğu açıktır.

Anafartalar Grubu adıyla yeni bir üst komutanlık kurulmuş, kendisi de birlikleriyle beraber bu komutanlığın emrine girmişti. Bunun üzerine Cemil Bey o andaki durumu tespit edebilmek için tümenin Emir Subayı Süvari Yüzbaşısı Tahsin Efendi'yi ileri hatta göndermişti. Saat 09.00 ila 09.30 arasında olması gereken bir zamanda Tahsin Efendi'nin verdiği rapora göre; “*düşman Conkbayırı'nı işgal etmiş ise de 64'üncü Alayın takviye ve taarruzu üzerine 10:15 hatve [7-11 metre] geri çekilmiş ve hattı balâ arada kalmak üzere her iki taraf yerinde sebat etmekte bulunmuştur.*”⁷² Bu rapordan anlaşıldığı kadarıyla saat 09.00'da Conkbayırı'nın üst hattı boştur. Her iki taraf, aralarında en üst hat olmak üzere tepenin yamaçlarında tutunmuşlardır.

Bu saatten sonra Türk askeri artık ana mevziye saldırmaya ve saat 10.00 itibarıyla Mustafa Kemal'in de gözlemllediği gibi çarpışmalar süngü süngüye geçmeye başlamıştı. Ancak Anzaklar hâlâ Conktepe önünde tuttuğu mevzilerinden çıkarılamamıştı.⁷³ Türk karşı atakları önce bir yayılım ateşiyle başlamaktaydı. Bu ateşin korumasında sürünerek yaklaşan Türk askeri ateş kesilince el bombası yağmuru ile taarruza devam etmekteydi. Ancak bombaların fitilleri uzun olunca daha patlamadan Türk siperlerine geri gönderilmesi de mümkündü. Sonra sıra süngülerle göğüs göğüse çarpışmaya gelmekteydi. Bu çarpışmalar ilk önceleri Gloucesterlıları şok etmişti. Sonra bütün subayları ölüp bir avuç asker kalınca Yeni Zelandalıların arasına yerleşmiş ve süngü savaşına katılmışlardı.⁷⁴

Cemil Bey saat 13.30'da 7'nci Tümen Komutanı'yla görüşmek üzere karargâhtan ayrıldığında Kuzey Grubu Erkânıharbiyesi, “*Conk'taki durumun çok kötü olduğu, düşmanın bütün üst hattı işgal ettiğini*” bildirerek detaylı bilgi istemişti. Aslında bu saate kadar Yeni Zelandalıların bir siperi işgal ettiği ancak sonra oradan çıkarıldığı bilinmekteydi. Sadece üst hatta yakın olmak üzere 100 metrelik bir cepheden henüz düşman çıkarılamamıştı. Bu bilgi Kuzey Grubuna iletildiğinde yeterli görülmemişti. Bu nedenle Cemil Bey'in yerine vekil bıraktığı 9'uncu Tümen Erkânıharp Binbaşısı Hulusi Bey ve Fırka Yaveri durumu bizzat görmek üzere Conkbayırı'na hareket etmişlerdi. Hareketlerinden önce 33'üncü Alay Komutanı Yarbey Sabri Bey ve 64'üncü Alay Komutanı Yarbey Servet Bey'e haber gönderilmiş, Conkbayırı'nda Yeni Zelandalıların en çok yaklaştığı bölgenin hemen

⁷² *BDH*; Kıs: 4568, D:54, F:001-48a. Bu mesafe bazı raporlarda 25-30 metre veya 20-30 metre olarak yer almıştır. Ancak bunların Düz Tepe gibi daha uzak bölgelerdeki birlik komutanlarının raporları olduğu belirtilmelidir. Bk. *ATA-ZB*; K:41, G/B:30aba. Ayrıca daha önce Hasan Cevdet Efendi'nin günlüğünde hem 64'üncü Alay hem 14'üncü Alay 1'inci Taburu belirtmesi ile Tahsin Efendi'nin raporunda sadece 64'üncü Alaydan bahsetmesi 14'üncü Alay 1'inci Tabur birliklerinin 64'üncü Alay komutası altında olmasıyla açıklanabilecektir.

⁷³ Mustafa Kemal Atatürk; *Arıburnu Muharebeleri Raporu*, s. 135.

⁷⁴ Charles Bean; *age.*, s. 675. Fred Waite; *age.*, s. 237.

gerisinde birleşmeleri ve ihtiyat kıtasının da oraya yaklaştırılması emri verilmişti. Conkbayırı'na vardıklarında daha önceden Cemil Bey'in mevziye yolladığı Tümen Emir Subayı Tahsin Efendi ve Kuzey Grubu Erkâniharbiyesinin yolladığı Erkâniharp Yüzbaşısı Burhanettin Efendilerle⁷⁵ buluşarak durumu incelemişlerdi. Birinci hat siperlerine giderek bizzat gözlem yapmışlar ve oradaki subaylarla konuşmuşlardı. Sonuçta vaziyetin daha önce belirtildiği gibi “*Conkbayırı sırtlarının tamamen Türklerin elinde olduğu, sadece bir noktada, 150 metrelik bir cephede, üst hat iki tarafın arasında olmak üzere düşmanın bu cepheden henüz çıkarılmadığı*” belirlenmişti. Burada her iki taraf birbirine 100 metre kadar bir mesafeden şiddetli ateş etmekteydi. Bu gözlemler yapılırken 64'üncü Alay Komutanı da gelmiş, 33'üncü Alayın İhtiyat Taburu mevziye yaklaşmıştı. Burada sabahki durumdan daha farklı bir durum vardı. Sabah Yeni Zelandalılar tepeden atılmıştı. Şimdi ise tepenin ardında tutundukları yerden geri atılmaları gerekiyordu. Bu nedenle 33'üncü Alaydan gelen tabura, birinci hat avcılarının kırk elli adım gerisinde hücum tertibatı aldırılmıştı. Birinci hatta iki bölük bulunmak suretiyle hücum edilmiş, subayların gayretiyle hücum ileri götürülmüş, üst hat geçilmiş, gerideki bölükler de ileri sürülmüş hatta Yeni Zelanda siperlerine 15 adım kadar yaklaşarak bomba muharebesi başlamıştı. Ancak bu hücum daha ileri götürülememiş, sipere girilememişti. Muharebe sırasında Hulusi Bey de bir bomba ile başından yaralanmıştı.⁷⁶

Karşı tarafta ise Wellington Taburu artık çok zorlanmaktaydı. Hücumdan sonra geri döndüklerinde sipere girebilmek için önce ölülerini temizlemeleri gerekmekteydi. Bean'in ifadesine göre 8 Ağustos'ta Anzak birliklerinin bugüne kadarki en çaresiz mücadelesini vermişlerdi. Waite ise bütün Gelibolu harekâtında bundan daha büyük bir kahramanlık, cesaret ve kendini feda etme hikâyesi olmadığını yazmıştır. Wellingtonlular erken saatlerden beri destek beklerken önce Maoriler yollarını şaşırmış, Ağıl tarafına gitmişlerdi. Auckland Atlı Silahendazları saat 11.00'de mevziye yeni girebilmişti. Bu sıralarda gerçekleşen şiddetli çarpışmalardan birinde Malone ölmüştü. Ancak bütün bunlar, Yeni Zelandalıları sırtın arkasında tutundukları yerden çıkaramamıştı.⁷⁷

Olayların akışı nedeniyle öğleden sonra 16.00 civarında olduğu tahmin edilen bir saatte, Cemil Bey'e, Yarbay Potrich'in 9'uncu Tümen Komutanlığına atandığı haberi verilmişti. Bu nedenle Cemil Bey, 7 Ağustos

⁷⁵ İlerleyen saatlerde görüleceği gibi bölgedeki karışıklığı gidermek için 8'inci Tümen ile beraber 24'üncü Alayın Conkbayırı'na gitmesinden önce, Kuzey Grubu Burhanettin Efendi'yi 33'üncü Alay 2'nci Tabur ile beraber Su Yatağı tarafından Conkbayırı'na yollamıştı. Ancak bu birliğin taarruzu başarılı olmamıştı. Bk. İrfan Tekşüt - Necati Ökse, *age.*, s. 336. Haluk Oral; *age.*, s. 332.

⁷⁶ *BDH*; Kls: 4568, D:54, F:001-49a. *BDH*; Kls: 4568, D:54, F:001-50.

⁷⁷ Fred Waite; *age.*, s.238; Charles Bean, *age.*, s. 676-678. Aspinall-Oglander; *age.*, s. 237. Oglander, Auckland Taburunun 14.00 gibi geldiğini yazmıştır.

saat 11.10'den beri yürüttüğü, 24 saati biraz aşmış olan 9'uncu Tümen Komutanlığını Potrich'e devretmiş ve bölgeden çekilerek Abdurrahman Bayırı tarafına gitmişti.⁷⁸

Saat 16.00'da karşı tarafta da kuvvetler yer değiştirmişti. Öğleden sonra Gurkaların gelmesi beklenirken Auckland Atlı Silahendazları gelmişti. Ancak bunların sipere girmesi saat 16.00'yı bulmuştu. Siperde Wellingtonluları yorgunluktan tükenme noktasında bulmuşlardı. O sabah tepeye çıkan 760 kişilik Wellington Taburundan 70⁷⁹ kişi sağlam veya hafif yaralı olarak geri dönebilmişti. Auckland Taburu askerleri sipere girer girmez ölümlerle dolu olduğunu görünce hemen arkasında yeni bir siper kazmaya başlamışlardı. Bu durumu uzaktan gözleyen 3'üncü Türk İstihkâm Taburu Komutanı, vaziyeti Mustafa Kemal'e bildirmişti. 22.30 civarında Otago piyadeleri ve Wellington Atlı Silahendazları Conkbayırı'na gelmiş, Wellington Piyade Taburunu değiştirmişti.⁸⁰ Ancak gelir gelmez saat 23.00'te Otagolu Albay Moore yaralanmış, kumanda Wellington Atlı Silahendazları Komutanı Albay Meldrum'a geçmişti⁸¹.

Aynı saatlerde, öğleden sonra Conkbayırı tarafına gelen 8'inci Tümen ile ilgili bir gelişme olmuştu. 8'inci Tümen güneyden gelerek Kuzey Grubu emrine girmişti. Conkbayırı ve Kocaçimen Tepe bölgesi Anafartalar Grubu Komutanlığı emrinde olduğu için bölgeden haber alınamamaktaydı. Bu nedenle Esat Paşa, 8'inci Tümen Komutanı Albay Ali Rıza Bey'i, 24'üncü Alayı ile beraber Conkbayırı'na yönlendirmişti. Kendisine Conkbayırı'ndaki birliklerin yönetimini ele alma ve İngilizleri geri atma görevi verilmişti. Çünkü Kuzey Grubu Komutanlığı, Conkbayırı'nda sabahtan beri yaşanan komuta boşluğunun hâlen sürdüğünü düşünmekteydi. Ancak Ali Rıza Bey, 22.30'da giriştiği taarruzdan bir sonuç elde edememişti.⁸²

Gerek bu görevlendirmenin Kuzey Grubu Komutanlığı tarafından yapılmış olması gerekse 8 Ağustos 1915'te gerçekleşen diğer olaylar takip edildiğinde bölgenin komutasını elinde bulundurması gereken Anafartalar Grup Komutanlığının hiçbir faaliyetinin bulunmaması, etkisiz durumda olduğunu göstermektedir. Bu nedenle olduğu tahmin edilen bir telefon görüşmesi Mustafa Kemal ve Kuzey Grubu Komutanlığı arasında saat 17.00 civarında gerçekleşmiştir. Bu konuşmada Mustafa Kemal, Conkbayırı'ndaki durumun çok ciddi olduğunu ve Ordu Komutanı'nın dikkatinin çekilmesi

⁷⁸ Cemil Conk; *age.*, s. 46.

⁷⁹ Aspinall-Oglander'de Wellington Taburundan geri kalanların sayısı 2 subay 47 er olarak verilmiştir. Ayrıca Wellingtonlularla beraber çarpışan Gloucesterlarda bütün subaylar ölmüş veya yaralanmış, erlerden 350 zayıf verilmiştir. Bk. Aspinall-Oglander; *age.*, s. 237.

⁸⁰ Charles Bean; *age.*, s. 679. Mustafa Kemal Atatürk; *Anafartalar Muharebeleri'ne Ait Tarihçe*, s. 19.

⁸¹ Charles Bean; *age.*, s. 691.

⁸² İrfan Tekşüt - Necati Ökse; *age.*, s. 330, 337. Mustafa Kemal Atatürk; *Anafartalar Muharebeleri'ne Ait Tarihçe*, s. 17.

gerektiğini ifade etmiştir. Akşam saatlerinde bu defa 5'inci Ordu Kurmay Başkanı Kâzım Bey ile konuşan Mustafa Kemal durum hakkındaki görüşlerini anlatmıştır. Bunun üzerine Kâzım Bey çare kalıp kalmadığını sormuş, Mustafa Kemal de bölgedeki bütün kuvvetlerin kendi komutasına verilmesini istemiştir. Bu isteği “çok gelmez mi” sözleriyle karşılayan Kâzım Bey'i, Mustafa Kemal “az gelir” diyerek cevaplamıştır.⁸³ Savaş tarihimizdeki karakteristik anlardan biri olan bu konuşmadan sonra, saat 21.50'de 19'uncu Tümen Komutanı Mustafa Kemal, Anafartalar Grubu Komutanı olarak atanmıştır.⁸⁴

8 Ağustos'ta, bahsi geçen şiddetli, göğüs göğüse mücadeleden sonra Conkbayırı'nı İngilizlerin eline bırakmamak gibi çok önemli bir eşik geçilmiştir. Ancak sonrasında da mücadelenin aynı şiddetle devam ettiği anlaşılmaktadır. 9 Ağustos'ta Godley, ilerleme yönünü Besim Tepe'ye çevirmiş, buradan Conkbayırı'na yönelmek istemiştir. Sabah daha erken davranan Türk tarafı olmuş, ama kısa süre sonra Müttefik donanmasının şiddetli bombardımanı nedeniyle ilerleme kaydedilememiştir. Çarpışmaların saat 09.00 civarlarında hiçbir sonuca ulaşamayacağı anlaşılınca İngilizler taarruzdan vazgeçmiştir. Anafartalar tarafında da Birinci Anafartalar Muharebesi olarak anılan Türk taarruzuyla İngiliz birlikleri kıyıya doğru sürülmüştür.⁸⁵ Anzaklar ise Conkbayırı'nın arka yamaçlarındaki yerlerini korumayı sürdürmüşlerdir. Bu nedenle 10 Ağustos'ta baskın şeklinde, “süngü hücumu” olarak anılan bir taarruz düzenlenmiş ve Conkbayırı tamamen geri alınmıştır.⁸⁶

Sonuç

Birinci Dünya Savaşı sırasında, Müttefik kuvvetlerin İstanbul'a ulaşmaları ilk olarak, 18 Mart 1915'teki deniz zaferi ile engellenmiştir. İki tarafta da yarattığı etki ve olası sonuçları açısından benzer önemde görülebilecek bir başka gün ise 8 Ağustos 1915'tir. İngiliz, Avustralya ve Yeni Zelanda tarih yazımları incelendiğinde 8 Ağustos 1915'te Conkbayırı'nda girdikleri siperi İstanbul yolunda ulaştıkları “en ileri nokta” olarak belirledikleri görülmektedir. Çünkü bu siperle kara yoluyla Çanakkale Boğazı'na en çok yaklaşabildikleri noktaya gelmişlerdir.

İngilizler tarafından 6 Ağustos akşamı başlatılan harekât, Yeni Zelanda birliklerinin 7 Ağustos'ta Şahin Sırt'a ulaşmasıyla devam etmiştir. Asıl amaçları buradan ilerleyerek Conkbayırı'nı almaktır. Conkbayırı alınca boğaza hâkim olunacak ve İstanbul yolu açılacaktır. Ancak Mustafa

⁸³ Mustafa Kemal Atatürk; *Anafartalar Muharebeleri'ne Ait Tarihçe*, s. 20.

⁸⁴ İrfan Tekşüt - Necati Ökse; *age.*, s. 338.

⁸⁵ Charles Bean; *age.*, s. 687-709; İrfan Tekşüt - Necati Ökse; *age.*, s. 342-346.

⁸⁶ İrfan Tekşüt - Necati Ökse; *age.*, s. 348-351.

Kemal ATATÜRK'ün bu amacı anlaması ve 7 Ağustos sabahından itibaren 14'üncü Alay 1'inci Taburu bazı birliklerle destekleyerek Conkbayırı'na göndermesi ile İngiliz birliklerinin ilerlemesi durdurulmuştur. Bu sırada 25'inci ve 64'üncü Alayların yetişmesiyle Conkbayırı'ndaki savunma kuvvetlendirilmiştir. Bu nedenle İngilizlerin 7 Ağustos'taki taarruz denemeleri başarılı olamamış, harekât 8 Ağustos'a ertelenmiştir. 8 Ağustos sabahı, Türk birlikleri ve komuta kademesindeki iletişimsizlikten kaynaklanan bir boşluktan istifade eden Yeni Zelanda birlikleri, 25'inci Alayın bir siperine girmiştir. Bu, yukarıda en ileri nokta olarak bahsi geçen siperdir. Türk askeri süngü süngüye geçen bir mücadeleden sonra, Yeni Zelandalıları yamacın arkasına çekilmek zorunda bırakmıştır.

Makalede, 8 Ağustos'ta Conkbayırı'nda gerçekleşen çarpışmalar detayıyla incelenirken bir yandan da gerek muharebe içindeki önemi gerekse günümüze yansıyan sonuçları nedeniyle bahsi geçen siperin yeri tespit edilmeye çalışılmıştır. Bu siper Conkbayırı'nın güney omuzluğunda, Sazlı Dere membasına bakan bir bölgede bulunmaktadır. Siperin yerinin günümüz arazi yapısında denk düştüğü alan, tarafımızca yapılan ölçümlerle bulunmaya çalışılmıştır. Bu tespit denemesinin ilgili kurumların dikkatini çekmesi neticesinde, uzman haritacılar tarafından tam ve doğru bir yer belirleme çalışması yapıldığı takdirde, incelememiz asıl sonucunu verebilecektir. Bu sayede siperin yerinin Conktepe'de bulunan Yeni Zelanda Anıtı'nın yeri ile karıştırılmasının önüne geçilebilecektir.

Kaynaklar

MSB Arşiv ve Askerî Tarih Daire Başkanlığı Arşivi Belgeleri

Atatürk-Ziraat Bankası (ATA-ZB) Koleksiyonu:

<u>Kutu</u>	<u>Gömlek/Belge</u>
41	29aaa, 29af, 29ag, 29aga, 29ah, 29aha, 29ai, 29aia, 29aq, 29ar, 29as, 29asa, 29at, 29au, 29aua, 29ax,29axa, 30aba

42 1af

Birinci Dünya Harbi (BDH) Koleksiyonu:

<u>Klasör</u>	<u>Dosya</u>	<u>Fihrist</u>
4557	4	23-2
4568	54	001-43a, 001-46, 001-47a, 001-48, 001-48a, 001-49, 001-49a, 001-50
4798	13	2-4

4836 H19 1-11, 1-11a

5337 H4 1-4

Kitaplar

Aspinal-Oglander, C.F.; *Büyük Harbin Tarihi Çanakkale Gelibolu Askeri Harekâtı*, C 2, Arma Yayınları, İstanbul, 2005.

Atatürk, Mustafa Kemal; *Anafartalar Muharebeleri'ne Ait Tarihçe*, (Yay. Haz. Suat Akgül, Hülya Toker, Sema Demirtaş), ATASE Yayınları, Ankara, 2011.

-----; *Arıburnu Muharebeleri Raporu*, (Yay. Haz. Suat Akgül, Hülya Toker, Sema Demirtaş), ATASE Yayınları, Ankara, 2011.

Bean, Charles; *The Story of Anzac*, V:2, Angus and Robertson, Sydney, 1941.

Conk, Cemil; *Çanakkale Conkbayırı Savaşları*, Erkanharbiyei Umumiye Riyaseti Harb Tarihi Dairesi Yayınları, Ankara, 1959.

-----; "Cemil Conk Hatıraları", *Canlı Tarihler*, C 6, Türkiye Yayınevi, İstanbul, 1947.

Çalışlar, İzzettin; *On Yıllık Savaşın Günlüğü*, (Haz. İzzettin Çalışlar, İsmet Görgülü), Güncel Yayıncılık, İstanbul, 2007.

Hayri; *Çanakkale Cephesi Anafartalar Grubu Muharebatı*, Erkân-ı Harbiye Mektebi Matbaası, İstanbul, 1336.

James, Robert Rhodes; *Gelibolu Harekâtı*, Belge Yayınları, [y.y.], [t.y.].

Karakaya, M. Mutlu; *Çanakkale Savaşı'nda 14. Alay ve Mustafa Kemal Atatürk*, Atatürk Araştırma Merkezi, Ankara, 2019.

Oral, Haluk; *Arıburnu 1915*, Türkiye İş Bankası Kültür Yayınları, İstanbul, 2012.

Pugsly, Christopher; *Çanakkale:Yeni Zelandalıların Öyküsü*, (Çev. Ülke Evrim Uysal), Türkiye İş Bankası Kültür Yayınları, İstanbul, 2015.

Şevki Paşa; *Çanakkale Tahkimat Haritası*, ATASE Yayınları, Ankara, 2009.

Tekşüt, İrfan - Ökse, Necati; *Birinci Dünya Savaşı'nda Çanakkale Cephesi (04 Haziran 1915 – 09 Ocak 1916)*, C 5, K:3, ATASE Yayınları, Ankara, 2012.

Temizkanlı, Hasan Cevdet; *Kıyamet Koptuğunda Hasan Cevdet Bey'in Çanakkale ve Doğu Cephesi Günlüğü*, (Haz. Mutlu Karakaya), Yeditepe Yayınları, İstanbul, 2015.

Waite, Fred; *The New Zealanders At Gallipoli*, 2. bs., Whitcombe and Tombs Limited, [y.y.], 1921.

Esat Paşa'nın Çanakkale Savaşı Hatıraları, (Haz. İhsan Ilgar, Nurer Uğurlu), Örgün Yayınevi, İstanbul, 2004.

The Great War 1914-1918 New Zealand Expeditionary Force Roll of Honour, W.A.G. Skinner, Wellington, 1924.

Elektronik Kaynaklar

<https://ww100.govt.nz/battle-exploit-memorials> (25.08.2020).