

GEÇ ANTİK ÇAĞ SMYRNASI'NDAN BİR OINOPHOROS

AN OINOPHOROS FROM LATE ANTIQUE SMYRNA

Makale Bilgisi | Article Info

Başvuru: 11 Mayıs 2020
Hakem Değerlendirmesi: 14 Mayıs 2020
Kabul: 26 Haziran 2020

Received: May 11, 2020
Peer Review: May 14, 2020
Accepted: June 26, 2020

DOI : 10.22520/tubaked.2020.21.012

Gözde ŞAKAR * – Akın ERSOY **

ÖZET

Hellenistik ve Roma Dönemleri'nde Batı Anadolu'nun en önemli liman kentlerinden biri olan Smyrna, çağdaşı pek çok kent gibi Geç Antik Çağ'da hem siyasi hem de kültürel değişimler geçirmiştir. Hıristiyanların Milano Fermanı ile inançlarını özgürce yaşama olanağına kavuştuğu MS 4. yüzyılın başından, tüm antik dünyada MS 7. yüzyıldan itibaren etkili olan Arap akınlarına kadar olan süreçte Smyrna'da Erken Hıristiyanlık kültürü yayılmaya başlar. Bununla birlikte bu dönemde Pagan inanç ve kültürünün de tamamıyla ortadan kalkmadığı görülmektedir. Smyrna Antik Kenti Basmane mevkiinde gerçekleştirilen kazılarda ortaya çıkarılmış olan pişmiş toprak bir oinophoros kentin Geç Antik Çağ'daki kimliğine ve dönüşümlerine ait izler taşımaktadır. Oinophoros'un sağladığı veriler, tarihsel arka plan ve benzer örnekler çerçevesinde yorumlanarak Smyrna'nın Geç Antik Çağ'daki kültürel hayatına ait bulgulara ulaşılmaya çalışılmıştır.

Anahtar Kelimeler: Smyrna, Geç Antik Çağ, oinophoros, Erken Hıristiyanlık, Dionysos.

* Dr. Öğr. Üyesi, Manisa Celal Bayar Üniversitesi, Fen-Edebiyat Fakültesi, Arkeoloji Bölümü
e-posta: gozde.sakar@cbu.edu.tr ORCID: 0000-0001-8916-2185

** Doç.Dr., İzmir Katip Çelebi Üniversitesi, Sosyal ve Beşeri Bilimler Fakültesi, Türk-İslam Arkeolojisi Bölümü
e-posta: akin.ersoy@ikc.edu.tr ORCID: 0000 0001 9676 5865

ABSTRACT

Smyrna, which was one of the most important port cities of Asia Minor during the Hellenistic and Roman periods, has undergone political and cultural changes at the end of Antiquity, like many other contemporary cities. From the beginning of the 4th century AD, when Christians had the opportunity to live their beliefs with the Edict of Milan, to the Arab raids that have been efficient throughout the ancient world in the 7th century AD, the culture of early Christianity emerged in Smyrna. However, in this period, it can be seen that pagan beliefs and culture have not completely disappeared. A terracotta oinophoros discovered during excavations in the Basmane district of the ancient city of Smyrna, bears traces of the city's transformation and identity at the end of antiquity. By interpreting the data provided by this oinophoros in the historical context and with similar examples, it has been attempted to reach indications of the cultural life of Smyrna in late antiquity.

Keywords: Smyrna, Late Antiquity, oinophoros, Early Christianity, Dionysos.

GİRİŞ

Hellenistik ve Roma Dönemlerinde Batı Anadolu'nun en önemli liman kentlerinden biri olan Smyrna, Geç Antik Çağ ile birlikte, bu dönemdeki pek çok yerleşim gibi kabuk değiştirmeye başlamıştır. Hem Roma İmparatorluğu'nda yaşanan siyasi çalkantılar, idari reformlar ve bunların getirdiği yeni ekonomik ve toplumsal koşullar, hem de yüzyıllardır Roma toplumunun mihenk taşlarından biri olan Pagan inanç sisteminin Hıristiyanlık tarafından sarsılması Anadolu'daki pek çok çağdaşı gibi Smyrna'da da çeşitli değişimleri beraberinde getirir. Bu süreç, kentte sürdürülen arkeolojik kazılarla ortaya çıkarılan bulgular ile her geçen gün daha iyi anlaşılmakta, Smyrna halkının bu dönemdeki gelişmelere nasıl refleksler gösterdiği, hem mimari kalıntılar hem de küçük buluntular üzerinden izlenebilmektedir.

Bu tablo içerisinde, sosyal alanda yaşanan en önemli dönüşümlerden biri kuşkusuz yukarıda da bahsedildiği gibi Pagan inanç ve düşünce sisteminin yerini Hıristiyanlık inanç ve düşünce sisteminin almasıdır. Smyrna'nın Erken Hıristiyanlık Dönemi ve inanç dünyası içerisindeki yeri ve önemi, hem tarihsel hem de Hıristiyanlık kaynakları tarafından aktarılmaktadır. Bununla birlikte bu dönüşüm kuşkusuz birden bire olmamış, yavaş yavaş Hıristiyanlaşan kent Pagan adetlerinden bir anda vazgeçmemiştir. 2008-2012 yılları arasında, modern İzmir'in Basmane semtindeki Altınpark Arkeolojik Alanı'nda yürütülen kazı çalışmalarında bu süreç ile ilgili çeşitli bilgilere ulaşılmıştır. Bu alanda bulunan pişmiş topraktan yapılmış figürlü bir oinophoros kentin bu süreci ile ilgili önemli veriler sunmaktadır.

TARİHSEL ARKA PLAN

Smyrna'nın, İmparator Diocletianus (MS 284-305) zamanında yapılan idari reformlar ile küçültülen Asia Eyaleti'nin büyük bir vilayeti konumuna geldiği bilinmektedir. Bu yeni idari yapılanmanın Asia eyaletinde bulunan kentlere olumlu ekonomik etkileri olmuş, özellikle Ephesos ve Smyrna'nın üretim ve ticarete öne çıktığı görülmüştür (Ersoy 2015:40). MS 313'de Milano Fermanı ile Hıristiyanlar İmparatorluk sınırları içerisinde inançlarını serbestçe yaşama hakkına sahip olmuşlardır (Barrow 1965: 166-167). MS 4. yüzyılda I. Konstantinos (306-337) ile başlayan dönemde eski inançlar devam etse de genel olarak Smyrna ve diğer kentlerin Hıristiyan kimliği yavaş yavaş ön plana çıkmaya başlamıştır (Daim ve Ladstatter 2011: 31).

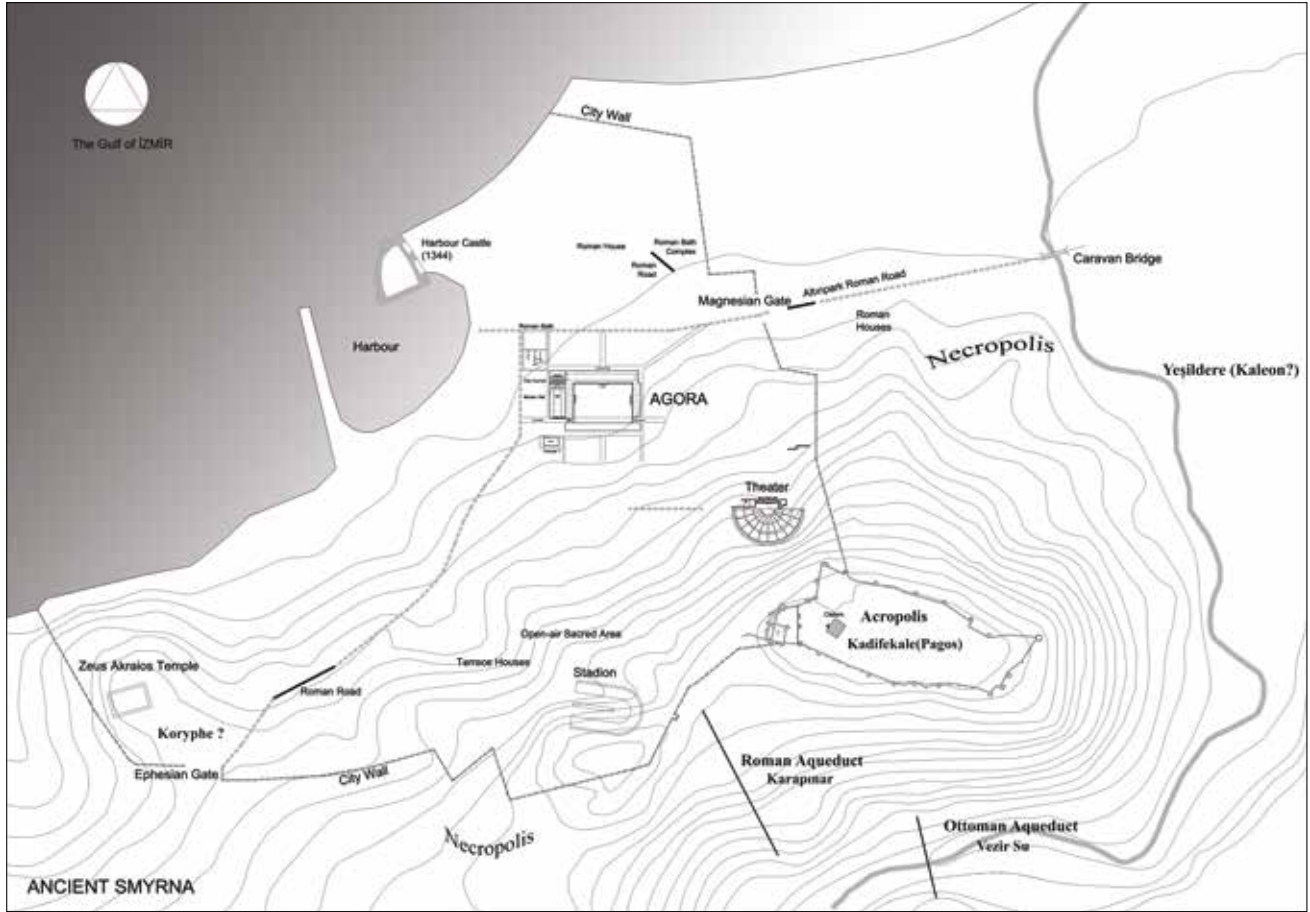
MS 4. yüzyılın sonlarında I. Theodosius, İmparatorluğu fiilen ikiye bölerek, batı yarısını Honorius'un doğu yarısını ise Arkadius'un yönetimine bırakmıştır. I. Theodosius (MS 379-395) ve Arkadius (MS 395-408)

Dönemlerinde Smyrna'da yoğun imar faaliyetlerinin gerçekleştirilmiş olduğu çeşitli yazıtlar vasıtasıyla öğrenilmektedir (Doğer 2006: 124; Ersoy 2015: 42). Arkadius'tan sonra tahta geçen II. Theodosius'un uzun iktidarı (408-450) zamanında, artık imparatorların daimi ikametgahı olan Konstantinopolis'te Hıristiyan ve Ortodoks Kilisesi'nin kültür ve siyasi yapıya etkisi ve Yunanca'nın kültür ve devlet dili olarak yükselişi ile Doğu Roma İmparatorluğu'nun Bizans kimliğine bürünmeye başladığı bir süreç başlamıştır (Morisson 2014: 37vd). MS 5. yüzyılda Hıristiyanlığın en eski topluluklarından birine ev sahipliği yapan Smyrna kilisesi de bağımsızlığına kavuşmuş, Ephesos kilisesine bağlı olan Smyrna Piskoposu bağımsız Başpiskopos olarak tanınmıştır (Daim ve Ladstatter 2011: 40; Foss 1979: 6).

MS 5. yüzyılın ikinci yarısı hem İmparatorluk hem de Smyrna için doğal ve diğer felaketlerin üst üste geldiği bir dönem olur. MS 468 yılında İzmir merkezli VIII şiddetinde gerçekleşen deprem¹ ve bir salgın hastalığın patlak vermesinin ardından, 500 yılında, İmparatorluk topraklarının doğu eyaletlerini kapsayan geniş bir alanda (Mısır'dan Ermenistan'a kadar) çekirge istilasının ekinlere büyük zarar verdiği kaydedilmiştir. Kıtık ve kötü yaşam koşulları kentlerde salgın hastalıkları tetiklemiş, doğu eyaletlerindeki bu olumsuz ortam 6. yüzyılın ilk birkaç yılında depremlerle daha da kötü hale gelmiştir. MS 6. yüzyılda, 541-542'de bir başka felaket de Etiyopya'dan başlayarak İspanya'ya, 542'de İstanbul'a ve 543'de tüm Anadolu'ya yayılan "eşi görülmemiş büyüklükte bir felaket olan" veba salgınıdır (Mango 2008: 76vd.; Morisson 2014: 49). Bizans kentlerini sarsan bu salgının çok sayıda ticari geminin uğrak yeri olan Smyrna'da da etkili olduğu ve yüzyılın sonuna kadar etkisini gösterdiği -somut bilgilerimiz olmamakla birlikte- kabul edilebilir. 6. yüzyılın ortasında Smyrna'nın sadece veba salgınından değil ciddi bir depremden daha etkilendiği anlaşılmaktadır (Doğer 2006: 125). Kesin tarihlemesi tartışılır olsa bile bu depremden kentin oldukça hasar gördüğü ve bu hasarın giderilmesinde dönemin Valisi Damokharis'in önemli rol aldığı, Smyrna Agorası'nda ele geçen bir heykel kaidesi üzerindeki yazıttan anlaşılmaktadır (Ersoy 2015: 43).

Geç Antik Çağ'da Bizans'ın en tehlikeli düşmanlarından biri olan İran merkezli Sasani Devleti kralı II. Hüsrev Perviz'in orduları 604 yılında Bizans topraklarına girmiş ve Anadolu'daki önemli şehirleri, örneğin Sardis ve Ephesos'u yağma ve tahrip etmiştir (Cameron 2008: 36). Sasanilerin Smyrna'ya ulaştıkları veya zarar verdiklerine ilişkin arkeolojik bir bulguya sahip olmamamıza karşın

¹ AFAD'ın www.deprem.gov.tr/Tarihsel Depremler adresinde bu deprem "kaynak sayısı yetersiz" şeklinde C1 olarak kodlanmıştır.



Şekil 1. Smyrna Antik Kenti Planı (Smyrna Antik Kenti Kazısı Arşivi) / Plan of the ancient city of Smyrna (Ancient Smyrna Excavations Archive)

Basmane mevki civarında ele geçen ve İmparator Heraklios zamanına tarihlenen bir yazıttan öğrenildiğine göre, bu dönemde Smyrna surları savunma görevini yapabilecek şekilde ayakta durmaktadır (Doğer 2006: 127). Tüm Anadolu'yu tehdit eden bu gelişmenin Smyrna'da da tedirginlik yarattığını söylemek yanlış olmayacaktır. Basmane mevkiinde kısmen görülen Smyrna'nın doğu suruna ait sur parçalarının en geç Sasani saldırıları ve Arap akınları öncesinde yapılmış olması mümkündür.

Sasanilerin ardından, 7. yüzyılın ikinci yarısında, İstanbul'u ele geçirmeye dönük talepleri ile hareket eden Müslüman Araplar, Kos (İstanköy Adası) ve Khios'un (Sakız Adası) ardından Smyrna'yı ele geçirilmişlerdir (Doğer 2006: 128; Daim ve Ladstatter 2011: 32). 672 kışını Smyrna'da geçiren Arap orduları, Kyzikos'u lojistik merkez olarak kullanarak, 673 ile 678 yılları arasında İstanbul'u 5 yıl boyunca kuşattıysa da kenti ele geçiremeyince İstanbul'dan ve Smyrna'dan çekilmişlerdir (Norwich 2013: 263). 7. yüzyıl boyunca maruz kaldığı tehditler ve işgal felaketleri, ayrıca 688 yılında gerçekleşen İzmir merkezli IX şiddetinde deprem²

sonrasında kentin ekonomik, sosyal ve siyasi refleksini kaybettiği anlaşılmaktadır. Bu süreçte Smyrna'nın surla çevrili yerleşik alanının dışında kalan konut ve ticari alanların ortadan kalktığı ve Smyrnalıların tamamen sur içine çekildiği anlaşılmaktadır. Kent içinde yüzlerce yıldır kentin merkezi durumunda bulunan Smyrna Agorası ile çevresindeki Kent Meclisi ve Roma Hamamı gibi diğer kamu yapıları kullanım dışı kalmış, antik kent merkezi giderek ıssızlaşmıştır. Halkın kendini daha güvende hissettiği Kadifekale ve Liman Kalesi'ne doğru çekildiği anlaşılmaktadır. Bu tarihlerde Ephesos, Miletos, Magnesia ad Meandrum, Sardis ve Pergamon gibi bölgenin diğer antik kentlerinin de küçüldükleri bilinmektedir (Mango 2008: 82).

ALTINPARK ARKEOLOJİK ALANI

Smyrna'nın Geç Antik Çağ peyzajına ait bulgulara ulaşılan alanlarından birisi Basmane semtinde yer alan Altınpark Arkeolojik Alanı'dır (Şek.1 ve 2). Bu alanda Roma İmparatorluk Dönemi'nin başından itibaren sur dışı alanda gelişen ve konut ağırlıklı fonksiyona sahip

² AFAD'ın www.deprem.gov.tr/Tarihsel-Depremler adresinde bu deprem "kaynak sayısı üç veya daha az bilgi ve belgeleri

geliştirilmeye gereksinim gösteriyor" şeklinde B2 olarak kodlanmıştır.



Şekil 2. Altınpark Arkeolojik Alanı Planı (Smyrna Antik Kenti Kazı Arşivi) / Plan of the archaeological site of Altınpark (Ancient Smyrna Excavations Archive)

oldukları tespit edilen yapılaşmaların MS 7. yüzyılda bir yangın sonrasında kullanım dışı kalarak terk edildikleri tespit edilmiştir (Ersoy 2015: 139-141). Nitekim alandan ele geçen sikkeler MS 2. yüzyıldan itibaren görülmeye başlar, MS 3. ve 4. yüzyıllarda yoğunlaşır, ardından giderek azalarak I. Heraklios Dönemi (MS 610-641) ile birlikte sona erer ve daha sonra 10. yüzyıl ile birlikte yeniden ortaya çıkar (Ersoy, Önder, Turan 2014: 103-104).

Altınpark'ta ortaya çıkarılan kalıntılar içinde iki konuta ilişkin bazı bilgiler edinmek mümkün olabilmektedir (Ersoy 2011: 1-13; Ersoy 2015: 87) (Şek.2). Her iki konut da şehrin kapılarından biri olan Magnesia Kapısı'ndan çıkan anayolun üzerindedir. Altınpark 1 Nolu konuta anayoldan olasılıkla çift kanatlı büyük bir kapı ile girilmekte, girişi takiben kum taşı plakalarla döşenmiş iki dörtgen mekandan geçilerek bir atriuma ulaşılmaktadır. Bu konutun diğer bölümleri arkeolojik kazı sınırının dışında kaldığından araştırılamamıştır.

Hemen bitişiğinde yer alan Altınpark 2 Nolu konutun da benzer bir giriş sistemine sahip olduğu, konutun merkezinde peristilli bir avlu ve çevresinde bir dizi mekanın bulunduğu anlaşılmıştır. Mekanlardan birinin mutfak ve banyo olarak kullanıldığı görülmüştür. Konutların kazılarında çok sayıda pişmiş toprak figürin parçası, günlük kullanıma ait metal kaplar, pişmiş toprak servis ve pişirme kapları ile cam parfüm şişeleri ele geçmiştir.

Geç Antik Çağ'da Hıristiyanlığın yayılmasının bir yansımasını Altınpark konutlarında da görmek mümkündür. Nitekim yukarıda sözü edilen objelerin yanı sıra en erken MS 4. yüzyılı işaret eden bronz haç ve buhurdanlıklar, pişmiş topraktan ampulla vb objelerin ele geçmesi ev sahiplerinin de artık bu inancı paylaşmaya başladıklarını göstermektedir.

Altınpark Arkeolojik Alanı'ndaki konutların kullanımı, dönem dönem yapılan onarım ve eklentilerle, sikke buluntularının da işaret ettiği gibi en geç MS 7. yüzyılda büyük bir yangın ile sona ermiştir. Yangının Müslüman Arapların kenti ele geçirmeleri ile ilgili olduğu değerlendirilmektedir. Alanda 10. yüzyıldan sonra yeniden yapılaşmaya gidildiği anlaşılmakla beraber mevcut mimari izlerden bu dönemdeki yapılaşmanın niteliği tam olarak anlaşılamamaktadır. Bununla birlikte ele geçen dikkate değer miktardaki kemik ağırşaklar, alanın ya bu tip objelerin üretildiği ya da bu objelerin kullanıldığı tekstil atölyelerinin bulunduğu bir sanayi alanına dönüşmüş olabileceğini işaret etmektedir.

BULGULAR

Altınpark'ta 2008 yılında gerçekleştirilen kazı çalışmaları sırasında bazı pişmiş toprak figürlü seramik parçaları tespit edilmiş, bu parçalar restore edildiğinde matara formunda figürlü bir kaba ait oldukları görülmüştür (Fot. 1 ve Şek. 3). C2 plankaresinde +8,82 m. seviyesinde tespit edilen kap, 24 cm yüksekliğinde olup küresel gövdesi 17,5 cm çapındadır. Geniş



Fotoğraf 1. Oinophoros ön ve arka yüz / Front and back sides of the oinophoros (Ancient Smyrna Excavations Archive)

gözenekli, küçük taşçıklar içeren, mika ve kum katkılı açık kırmızı kil (Munsell 10 R 7/6 Light Red) ile üretilmiş olan objenin yüzeyi kilin sulandırılması ile oluşturulmuş pembe-bej renkli bir astar (Munsell 7,5 YR 8/4 Pink) ile kaplanmıştır. Kabın gövdesi kalıp ile üretilmiştir. Her iki yüz için aynı kalıbın kullanıldığı ve kalıptan çıktıktan sonra bir yüzde bazı süsleme unsurlarının eklendiği gözlemlenmiştir. Mataranın yüzeyinde oluşan küçük çapaklar alçı kalıp ile üretilmiş olabileceğini göstermektedir³. Boyun ve kulplar elde şekillendirilerek kalıp ile üretilmiş gövdeye eklenmiştir. Boyun üzerinde ince alet yardımıyla basit yivler oluşturulmuştur. 6 cm çapındaki ağız dudak kısmının kalın bırakıldığı ve hafifçe yuvarlatıldığı görülmektedir.

Formu ve kabartma figürler ile süslenmiş dekorasyonu göz önüne alındığında kabın, Roma İmparatorluk Dönemi'nde farklı merkezlerde üretilmiş olduğu bilinen, yuvarlak formlu bir oinophoros olduğu anlaşılmaktadır. Oinophoros formunun, bugünkü veriler ışığında Anadolu'da üretildiği iki ana merkez bilinmektedir: bunlar Pergamon ve Knidos'tur⁴. Son

³ Roma İmparatorluk Dönemi'nden itibaren figürlü eserlerin üretiminde sıklıkla tercih edilen bir teknik olan alçı kalıp ile üretim ve bu üretim tekniğinin yüzeyde bıraktığı küçük çapaklar ile ilgili olarak bkz. Goldman 1950: 298. Smyrna Antik Kenti'nde üretilen Roma İmparatorluk Dönemi'ne ait figürlü pişmiş toprak eserlerinden bazılarında bu tekniğin kullanıldığı önerilmektedir: Şakar 2009: 30.

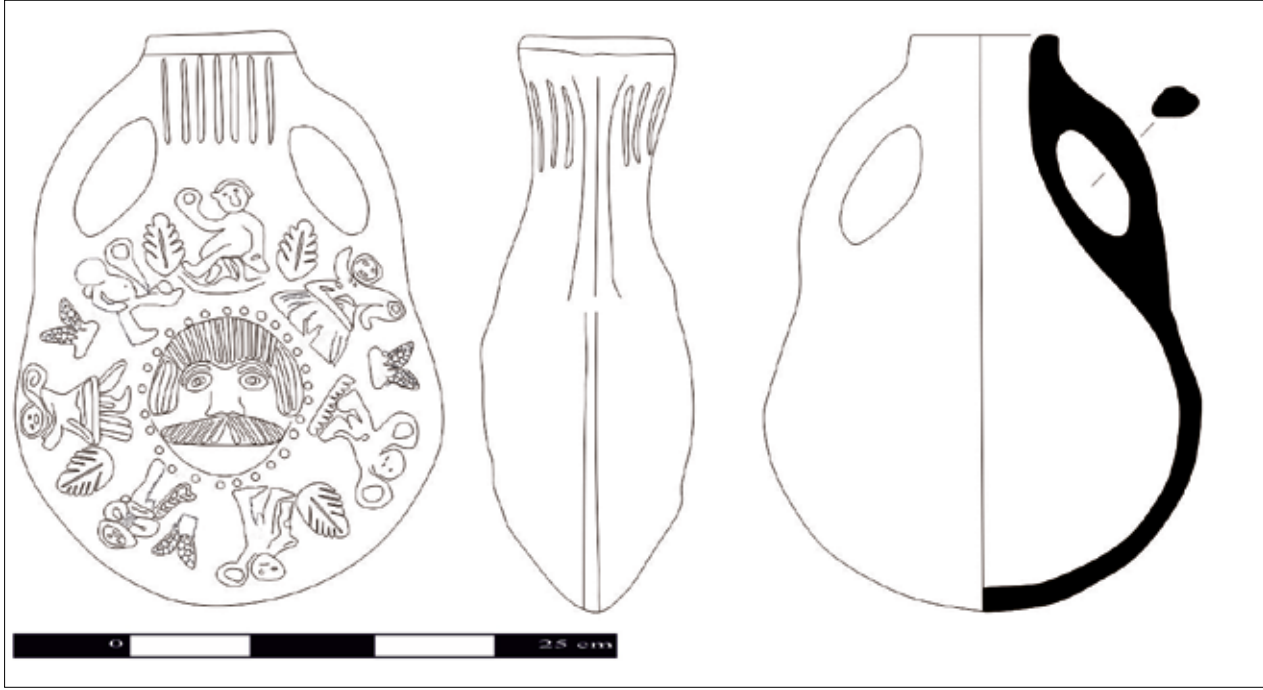
⁴ Pergamon ve Knidos'taki örnekler U. Mandel tarafından yapılan kapsamlı bir çalışma ile detaylı bir şekilde incelenmiştir: Mandel 1988. Knidos üretimleri ile ilgili ayrıca bkz. Pastutmaz 2009: 29-65.

yıllarda yapılan araştırmalarda Sagalassos'un da bu tip kapları üreten önemli bir merkez olduğu anlaşılmıştır⁵. Bununla birlikte Karia Bölgesi'nde Iasos⁶ ve Phrygia Bölgesi'nde Tripolis'te (Duman 2018: 667-674) bu tipte kapların üretildiği yerel atölyelere ait izler bulunmuştur. Anadolu dışında Mısır ve Kuzey Afrika'da da oinophoros tipi kapların üretildiği bilinmektedir (Pastutmaz 2009: 29).

Altınpark'ta ortaya çıkarılan oinophorosun aynı kalıptan çıkan her iki yüzünde, figürlü alanın tam ortasında diğer figürlere oranla daha büyük işlenmiş olan merkezi bir figür yer almaktadır (Fot. 1 ve Şek. 3). Bu figür yuvarlak bir yüze, alını kaplayarak kaşların üzerine kadar inen ve yanlarda şakaklardan elmacık kemiklerinin üzerine değin devam eden, detayları stilize olarak düz çizgiler ile belirtilmiş hacimli saçlara, ince ancak belirgin kaşlara, üst kısmı kaş kemerleri ile birleştirilmiş olarak betimlenen basık bir burna, her iki göz kapağı ve göz bebeği belirtilmiş büyük gözlere, uzun ve gür bıyıklara ve üçgen bir çeneye sahiptir. Kulaklar saçların, ağız ise bıyıkların altında kalmış, işlenmemiştir. Bir yüzde bu merkezi figürün etrafı, kilin üzerine yuvarlak bir cismin bastırılması ile oluşturulmuş yaklaşık 0,4 cm çapında küçük kabartma

⁵ Sagalassos üretimleri ile ilgili bkz. Poblome 1998: 205-225; Talloen ve Poblome 2005: 55-81; Talloen 2011: 573-607; Talloen ve Poblome 2019: 425-428.

⁶ Iasos'taki örnekler ile ilgili çalışmalar yapan Baldoni, Knidos atölyesi ile yakınlığına rağmen Iasos'ta bulunan oinophoros tipi kaplardan bir kısmının yerel olarak Iasos'ta üretilmiş olduklarını belirtmektedir: Baldoni 2003: 169.



Şekil 3. Oinophoros Çizim (Çizim: Gülten Çelik-Ersoy) / Drawing of the oinophoros (Drawn by Gülten Çelik Ersoy)

noktalardan oluşan bir dizi ile çevrelenmiştir. Diğer yüzde bu yuvarlak motif dizisine rastlanmaz.

Merkezde bulunan ana motifin etrafını, daha küçük boyutta figürlerden oluşan bir friz çevrelemektedir (Fot. 1 ve Şek. 3). Bu frizde yedi adet figür betimlenmiş olup figürlerin arasında yaprak ve yan yana duran ve bir kabın içerisine konmuş stilize iki adet üzüm salkımının betimlendiği başka bir motif yerleştirilmiştir. Merkezi ana figürün aksine frizde yer alan figürlerin hem konturları belirgin değildir hem de oldukça stilize bir şekilde betimlenmişlerdir ve zorlukla tanımlanmaktadır. Bununla birlikte bu birbirini takip eden figürlerin hepsinin hareket halinde olduğu ve ellerinde yuvarlak objeler tuttukları açık bir şekilde görülmektedir.

Bu figürlerden ilki boynun hemen altına yerleştirilmiştir (Fot. 1 ve Şek. 3). Herhangi bir dişilik uzvunun görülmemesi nedeniyle erkek olduğu, herhangi bir giysi kıvrımının işlenmemiş olması nedeniyle ise çıplak olduğu düşünülen figür oturur vaziyettedir, gövdesinin üst kısmı cepheden alt kısmı profilden betimlenmiştir. Figürün bacaklarının çapraz bir şekilde yerleştirildiği görülmektedir. Sağ kolu hafifçe yukarı doğru kalkmış olup sağ elinde yuvarlak bir nesne tutmaktadır. Sol kol ise aşağı kalçasının yanına doğru inmektedir sol elinde bir obje tutmaktadır ancak bu objenin ne olduğu seçilememektedir.

Bu figürden sonra saat yönünde ilerlendiğinde önce bir yaprak motifi ile daha sonra ise ikinci bir figürle karşılaşılır (Fot. 1 ve Şek. 3). Cepheden betimlenmiş olan bu figürün ise çıplak olduğu düşünülen ilk figürden farklı olarak giyimli olduğu hatta uzun etekli bir giysi taşıdığı görülmektedir. Her iki kolu da havaya kalkmış olup ayakta ve hareket halindedir ayrıca sol elinin hizasında yuvarlak bir obje bulunmaktadır. Bu figürden sonra stilize iki adet üzüm salkımının betimlendiği motif yer alır, bunun hemen yanında ise üçüncü figür görülmektedir (Fot. 1 ve Şek. 3). Hatları tam olarak seçilmese de gövdesinin alt kısmının profilden, üst kısmının cepheden betimlenmiş bu figür her iki kolunu havaya kaldırmış olup her iki elinde de yuvarlak birer obje tutmaktadır. Herhangi bir giysi kıvrımının görülmediği bu nedenle çıplak olduğu düşünülen figürü ilginç kılan iki nokta vardır: bunlardan ilki iki bacağının arasında görülen çıkıntıdır. Bu çıkıntı cinsel organın belirtilmiş olabileceğini ve figürün erkek olabileceğini işaret eder. İkinci dikkat çekici nokta ise ayakların altında yer alan çıkıntılı zemindir.

Üçüncü ile dördüncü figür arasında yine yaprak motifi bulunmaktadır. Dördüncü figür (Fot. 1 ve Şek. 3), ayakta ve çıplaktır, gövdenin alt kısmı profilden, üst kısmı ve baş cepheden işlenmiştir. Bir önceki figür gibi iki bacak arasında cinsel organ olduğu düşünülen bir çıkıntı yer almaktadır. Gövdenin sağ tarafında, sağ bacağın dış hattını takip eden düz bir alan görülmekte ise de bunun ne olduğu anlaşılamamaktadır. Figürün sol kolunu yukarı kaldırmış olduğu ve sol elinde yine yuvarlak bir obje taşıdığı görülmektedir.

Dördüncü figürün ardından yine stilize üzüm salkımlarının betimlendiği motif görülür. Beşinci figür ise ayakta durmakta olup tamamen cepheden betimlenmiştir (Fot. 1 ve Şek. 3). Beşinci figürün sağ bacağı, diğer figürlerin bacaklarından farklı, bir hayvan bacağı şeklinde betimlenmiş olup çift toynağa benzeyen bir şekilde bitmektedir. Her iki kol dirsekten bükülmüştür, eller göğüs hizasında tutulmaktadır. Dikkatli bakıldığında figürün her iki eli ile bir panflüt (syrinx) tutuyor olduğu seçilebilmektedir.

Beşinci figür ile altıncı figür arasında yine bir yaprak motifi bulunur. Altıncı figür (Fot. 1 ve Şek. 3), ikinci figür ile oldukça benzeşmektedir, tıpkı ikinci figür gibi hareket halinde giyimli olduğu seçilen altıncı figür bir yüzde büyük ölçüde tahrip olmuşken diğer yüzde biraz daha iyi korunmuştur. Tıpkı ikinci figür gibi uzun etekli bir giysisi vardır, her iki kolu da havaya kaldırılmıştır ve sol elinde yuvarlak bir obje tutmaktadır.

Stilize üzüm salkımlarının görüldüğü motifin ardından yedinci figür ile friz tamamlanmaktadır (Fot. 1 ve Şek. 3). Sola, oturur vaziyette betimlenmiş ilk figüre doğru adım atar vaziyette olan yedinci figürün çıplak bir erkek olduğu görülmektedir. $\frac{3}{4}$ profilden betimlenmiştir, sağ kolu gövdenin yanında aşağı doğru rahat bırakılmışken sol kolunun üzerinde stilize biçimde betimlenmiş *cornucopia* olduğu düşünülen bir obje yer almaktadır. Yedinci figür ile frizin ilk figürünün arasında yine bir yaprak motifi bulunmaktadır.

İKONOĞRAFI VE STİL

Oinophoros adından da anlaşılacağı gibi şarap ile ilişkili bir kaptır⁷. İnceleyeceğimiz örnek gibi küresel gövdeli olanların yanında silindirik ve köşeli gövde formlarının da görüldüğü oinophoroî üzerinde genellikle çeşitli mitolojik sahneler, bitkisel ve geometrik motifler kabartma olarak betimlenir. Oinophoros, Pergamon, Knidos ve Sagalassos'ta Hellenistik Dönem'den itibaren görülen kabartmalı/kalıp yapımı kap geleneğinin Geç Roma Dönemi'ndeki devamı niteliğindedir. Bu dönemde *oinophoros*lar teknik olarak Roma İmparatorluk Dönemi'nin ilk yüzyıllarındaki kabartmalı kap geleneğini takip etseler de, üzerlerinde yer alan sahnelerin ikonografisinde ve stil özelliklerinde bazı değişimler gözlemlenmektedir. Daha geç örneklerde Erken

Hıristiyanlık Dönemi'ne ait figürlü sahneler ve semboller yer alır. Mısır'da Erken Hıristiyanlık Dönemi'nin önemli kişiliklerinden biri olan Aziz Menas'ın hayatından sahnelerin yer aldığı örnekler bu dönemin en bilinen ve sık karşılaşılan oinophoros grubunu oluşturur (Bailey 2008: 109-111).

Geç Antik Çağ figüratif geleneğinde Dionysiak sahneler önemli bir yer teşkil etmektedir⁸. Hıristiyanlığın hızla yayılmaya başladığı ancak Pagan inançların halen canlı olduğu Geç Antik Dönem'de Dionysos, pek çok farklı paganik tanrısal özelliği kendisinde toplamış bir ilahi varlık olarak (Bowersock 1990:41), gelişen Hıristiyanlığın da etkisiyle adeta monoteist bir bakış açısı ile tapım görmekte ve Hıristiyanlığa rakip olan en önemli inançlardan biri olarak karşımıza çıkmaktadır (Bowersock 1990:52; Poblome 1998: 212). Bu bağlamda MS 4. yüzyıldan itibaren başka bazı Pagan mitolojik figürler ile birlikte oinophoroî dekorasyonunda kullanılan Dionysos ve *thiasosuna* ait betimler, özellikle 5. ve 6. yüzyıllar boyunca bu tip kaplar üzerinde en çok kullanılan Pagan ikonografik öğeler haline gelmişlerdir (Talloon 2011: 578, 585).

Bu dönemde figüratif sanatlarda Dionysos'un yoğun olarak tercih edilmesi araştırmacılar tarafından iki şekilde yorumlanmaktadır: Bu yorumlardan ilki yukarıda açıklandığı şekilde Dionysos kültürünün, özellikle bazı bölgelerde Roma vatandaşları tarafından halen pratik edilen bir dini inanç olması ile ilişkilidir. Çeşitli küçük buluntularda veya mozaikler gibi daha geniş alanlarda görülen Dionysiak sahnelerde özellikle Dionysos misterleri ile ilgili sembollerin bulunması bu dönemdeki Dionysos ikonografisinin kült ile ilişkilendirilmesini destekleyen argüman olarak karşımıza çıkar⁹.

Bu konuda yapılan ikinci yorum ise Dionysos'un bu dönemde halen güçlü olan bir pagan tanrı olmasının yanında, Dionysos veya Dionysiak figürlerin *symposion*,

⁸ Geç Antik Çağ'da Dionysos ve Dionysiak sahnelerin farklı figüratif sanatlarda kullanıldığı örnekler için bkz. Parrish 1995: 307-332.

⁹ Geç Antik Dönem'de Dionysos'un nasıl bir tanrısal bir figür olarak görüldüğü ve bu dönemdeki kültürleri ile ilgili bilgilere MS 5. yüzyılın ortalarında yaşamış Mısırlı epik şair Nonnus'un *Dionysiaca* adlı eseri vasıtasıyla ulaşılabilmektedir: Bowersock 1990: 42-48. İkonografik açıdan ise Parrish, incelediği bazı mozaik ve duvar resimleri ile küçük buluntular ve tekstil ürünleri üzerindeki Dionysiak sahnelerde, Dionysos misterlerine atf yapan *cista mystica*, kırbaç ve ritüel kapları gibi bazı objelerin görüldüğünü tespit eder ve bunların, Geç Antik Dönem'de Dionysos gizem kültürleri ile ilgili ritüellerin hala belli ölçüde devam ettiğini doğrulayan öğeler olduklarını söyler: Parrish 1995: 311, 315-317, 332. Talloon Parrish'in fikrini benimser ve günlük hayatta kullanılan objelerin üzerindeki figüratif unsurların, bu objelerin sahiplerinin inanç dünyaları ile ilgili fikir verdiğini belirtir: Talloon 2011: 576.

⁷ Baltimore'da John Hopkins Üniversitesi'nin koleksiyonu içerisinde yer alan ve 1909 yılında D.M. Robinson tarafından yayınlanan silindirik formlu ve kabartma figürlü pişmiş toprak bir şişenin alt kısmında kazıma çizgiler ile yazılmış ΟΙΝΟΦΟΡΟΣ kelimesi görülmektedir. Yazı karakteri ve figürlerin stil özellikleri ile söz konusu kap Robinson tarafından MS 3. yüzyıla tarihlenmiştir: Robinson 1909: 34, Fig.3. Bu kelime bu yayının ardından literatürde bu tip kapların adlandırılmasında kullanılmıştır: Mandel 1988:3.

içki, yemek, eğlence, tiyatro ve genel olarak hayattan alınan zevk ile, yani günlük hayata dair somut hazlar ile ilişkili figürler olmalarıdır¹⁰. Dionysos ve *thiasosu* ile ilişkili konuların işlendiği mozaikler ile duvar resimlerinin büyük kısmının konutlarda, *triclinium* veya genel olarak yemek ve misafir kabulü ile ilgili mekanlar ile ilişkili olarak ortaya çıkarılmış olması, bununla birlikte bu tip sahnelerin görüldüğü, gümüş başta olmak üzere madeni kaplar ile bazı cam eserlerin ya da kabartmalı kapların genellikle konut alanlarında bulunmuş olması bu fikri desteklemektedir (Parrish 1995: 307-332).

Altınpark'ta ortaya çıkarılmış olan oinophorosun üzerindeki figürlerde Geç Roma Dönemi'nde oldukça popüler olan Dionysiak unsurlar görülmektedir. Oinophorosun gövdesi üzerinde yer alan merkezi figür oldukça ilginçtir. Yuvarlak yüz ve alnın ortasına inen kalıp gibi saçlar, özellikle belirtilmiş göz konturları ve göz bebekleri, bu figürün teatral bir figür, daha çok bir mask olabileceğini ortaya koymaktadır. Kentin Devlet Agorası'nda söz konusu merkezi figür ile özellikle saç ve göz işleniş bakımından stilistik benzerlikler taşıyan ve incelediğimiz oinophoros ile teknik olarak da (kil, astar, kalıplama tekniği) paralellik gösteren mask şeklinde plastik kaplara ait parçalar 2002, 2003 ve 2005 yıllarında bu alanda yapılan Müze kurtarma kazılarında ortaya çıkarılmıştır (Şakar 2015: 209). Bu durum Smyrna'nın Geç Roma Dönemi'ndeki figürlü pişmiş toprak eserleri arasında mask figürünün sevilen bir öge olduğunu işaret etmektedir. Bununla birlikte figürün en ilginç ögesi masklarda ya da genel olarak Klasik ikonografide pek karşılaşmadığımız uzun ve gür bıyıklardır. Antik sanatta sakallı tasvirler ile sıklıkla karşılaşmaktadır ve bıyık genellikle sakal ile birlikte verilmekte olup sakal olmadan bıyığın tek başına betimlenmiş olması alışılmadık dışında bir uygulamadır. Bıyığın tek başına verildiği ikonografi ile genellikle Galatlar, Parthlar gibi "barbar" addedilen kavimlerin betimlerinde karşılaşılır¹¹. Bu doğrultuda bu figürün de etnik bir tipin betimlendiği bir tiyatro maskı olduğu önerilmektedir. Hellenistik Dönem'den itibaren, özellikle de Roma İmparatorluğu'nun erken dönemlerinde Smyrna koroplastik atölyeleri etnik

fizyonominin kullanıldığı pek çok figürün üretmişir (Şakar 2015: 183; Hasselin-Rous 2009: 156). Bu konuda yapılan araştırmalarda Smyrna'nın özellikle Roma Dönemi'nde kozmopolit bir liman kenti olmasının, etnik tiplerin yoğunlukla tercih edilmesinde etkili olduğu belirtilmektedir (Hasselin-Rous 2009: 156). Bu bağlamda incelediğimiz oinophorosun merkezinde yer alan figürün seçiminde, Smyrna pişmiş toprak figürün atölyelerinin birkaç yüzyıldır sürdürdüğü ikonografik bir geleneğin etkili olduğu söylenebilir.

Oinophorosun merkezindeki figürün etrafında bir friz oluşturan ve yukarıda ayrıntıları ile tasvir edilen figürler ise açık bir şekilde Dionysiak bir *thiasosu* ortaya koymaktadır. Söz konusu friz oldukça stilize bir şekilde betimlenmiştir, figürlerin konturları ve detayları belirsizdir ancak yine de detaylı bir inceleme yapıldığında kimlikleri ile ilgili öneriler yapılabilmektedir. Bu figürlerin içerisindeki ilk figürün Dionysos olabileceği düşünülmektedir. Dionysos Geç Roma Dönemi ikonografisi içerisinde sıklıkla çıplak ya da yarı çıplak olarak, bacaklarını çapraz bir şekilde yerleştirmiş şekilde oturur pozisyonda resmedilmektedir (Parrish 1995: 308). Bu figür de çıplak, bacaklarının alt kısmını çapraz bir şekilde yerleştirmiş olarak betimlenmiştir. Sağ elinde tuttuğu ve frizin hemen hemen bütün figürlerinin elinde görülen yuvarlak nesnenin bir çeşit yuvarlak zil olan *kymbala*¹² benzeri bir müzik aleti olduğu düşünülmektedir.

Frizdeki ikinci ve altıncı figürleri uzun etekleri olan giysiler giymişlerdir. Bu figürlerin cinsiyetlerini ve kimliklerini belirlemek zor olsa da diğer tüm figürlerin çıplak bunların ise giyimli betimlenmiş olduklarından yola çıkarak, bunların *thiasos* içerisinde uzun etekli giysiler ile gösterilen *mainadlar* oldukları önerilmektedir. Her iki figürün de sol ellerinde tuttukları yuvarlak objeler ilk figürde olduğu gibi birer müzik aleti olmalıdır.

Frizdeki üçüncü ve dördüncü figürler ise çıplak betimlenmiş erkek figürleridir. Bu figürler son derece şematik betimlenmiş olsalar da cinsel organların özellikle belirtilmiş olması bunların *ityphallik* figürler olabileceklerini gösterir. Üçüncü figürün ayaklarının altında görülen çıkıntılı zemin diğer figürlerin hiç birinde yoktur. Dionysos'un doğa ve bereket ile olan bağlantısı göz önüne alındığında bu zemin şeklinin özel bir yer şeklini (kayalık vs..) betimlemiş olması mümkünse de ne olduğu anlaşılmamaktadır.

¹⁰ Parrish incelediği eserlerin lüks konutlarda *symposion* ile ilgili alanlarda kullanılmış olmasına dikkat çeker: Parrish 1995: 307-308, 332. Poblome ve Talloen her ne kadar doğrudan kült ritüelleri ile ilgili kontekstlerde bulunmuş olmasalar da bunların, buldukları yerleşim ve bölgedeki Dionysos inançları ile dolaylı da olsa bağlantılı olmaları gerektiğini belirtir, dini anlamdan tamamen bağımsız olmalarını mümkün bulmazlar: Tartışma için bkz. Talloen-Poblome 2005: 70; Talloen 2011: 579.

¹¹ Hellenistik Dönem Barok sanatın önemli öğelerinden olan Galat betimleri, örneğin Capitolini'de korunan "Ölen Galat" heykeli (Smith 2002: 104, Fig. 119) ve Parth sanatının bilinen heykellerinden Shami Prensi (Invernizzi 2011: 192-193) bu tip bıyıklı figürler için gösterilebilecek en belirgin örneklerdir.

¹² Erken dönemlerden itibaren Hellen sanatında Dionysos *thiasosunda* yer alan figürlerin ellerinde sıklıkla görülen yuvarlak bir zil olan bu aletin daha çok *mainadlar* tarafından kullanıldığı görülmektedir. Erken dönemde *Kymbala* ile yazılı ve görsel kaynaklar ile ilgili olarak bkz. Daniela Castaldo, "Rappresentazioni dei kymbala nella ceramica attica", *RIDIM Newsletter*, 20/2, 1995: 39-48.

Beşinci figür frizin diğer figürlerinden pek çok anlamda farklılıklar içerir. Her iki yüzde de sol bacağı kırık ve eksik olan bu figürün diğer bacağının işleniş bir insandan ziyade çift toynaklı bir hayvan bacağına benzemektedir. Bu figürün ayrıca her iki eli ile bir *syrix* tuttuğu ve çaldığı da görülmektedir. Bu veriler üzerinden bu figürün, gövdesinin alt kısmı keçi üst kısmı insan olan tanrı Pan ya da bir satyr tasviri olduğunu söylemek mümkündür. Frizin diğer figürlerinden farklı olarak kymbala değil panflüt (*syrix*) çalıyor olması da dikkat çekicidir. Son figür ise yine çıplak bir erkek figürü olup elinde bir *cornucopia* taşımaktadır. Geç Antik Dönem Dionysiak sahnelerde zaman zaman görülen *cornucopia*, Dionysos kültürünün doğa ve bereket ile ilişkisini betimlemektedir¹³.

Oinophoros üzerinde betimlenmiş olan frizde figürlerin arasında dönüşümlü olarak kullanılmış iki motif görülmektedir. Bunlardan ilki stilize yaprak motifi olup doğallıktan uzak, şematik çizgiler ile detaylandırılmıştır. Figürlerin arasında kullanılan diğer motif ise iyi görülemezle birlikte bir kabın içinde betimlenmiş olan iki adet üzüm salkımı olarak yorumlanmaktadır. Doğa, asma ve üzüm ile ilişkili Dionysiak ikonografide en erken örneklerden itibaren görülmeye başlanan bu motiflerin bu kompozisyon içerisinde kullanılmış olması şaşırtıcı değildir.

TARİHLEME

Smyrna Antik Kenti'nin Hellenistik ve Roma Dönemlerinde kapladığı alanın günümüze değin yerleşim görmüş olması, kentin pek çok yerinde sağlıklı tabakalanma verilerine ulaşmamızı engellemektedir. Altınpark Arkeolojik Alanı da Hellenistik Dönem'den 20. yüzyıla uzanan süreç içerisinde pek çok müdahaleye maruz kalmış, bu nedenle de alanda keskin sınırları olan bir stratigrafi görmek mümkün olmamıştır. Bununla birlikte oinophorosun birlikte bulunduğu arkeolojik malzeme, gösterdiği teknik özellikler ve stil değerlendirmeleri ile bir tarihlendirme önerisi yapılabilmektedir.

Oinophoros Altınpark'ta 2 numaralı konut alanı içerisinde C2 planlaresinde (Şek. 2) +8,82 m seviyesinde ele geçmiştir. Bu seviye MS 2. yüzyılda inşa edildiği ve MS 7. yüzyılın ortalarında bir yangın

ile son bulunduğu anlaşılan konut yapılarının taban seviyesine yakındır. Bu bağlamda oinophorosun bu konutların geç evresine ait bir kullanım objesi olarak değerlendirilmesi mümkünse de bu seviyede ortaya çıkarılan ve oinophorosun da içinde yer aldığı dolgu tabakasının daha sonraki yıllarda yapılan müdahaleler nedeniyle farklı dönemlere tarihlenen buluntular da içerdiği göz önünde bulundurulmalıdır. Bununla birlikte gerek alandaki konutlara ait tespit edilen evreler gerekse oinophoros ile birlikte bulunan malzeme objenin tarihlendirilmesi ile ilgili bir tarih aralığı verebilmemize olanak vermektedir.

Giriş bölümünde de belirtildiği gibi Altınpark Arkeolojik Alanı'ndaki konutların kullanımı yaklaşık olarak MS 2. yüzyılda başlamış MS 7. yüzyılın ortalarında büyük bir yangın ile sona ermiştir. Alanın MS 7. yüzyılın ortaları ile MS 10. yüzyıl arasında terk edilmiş olduğu arkeolojik bulgular ile ortaya konmuştur. 10. yüzyıldan sonra yeniden yapılaşmaya gidildiği görülmekle birlikte incelediğimiz oinophorosun gerek formu gerekse üzerinde görülen Pagan geleneklerine atıf yapan figürlü sahnesi ile MS 7. yüzyıldan sonraki bir döneme tarihlenmesi mümkün değildir. Dolayısıyla oinophoros, bu formun ilk olarak ortaya çıktığı MS 3. yüzyılın sonu¹⁴ ile MS 7. yüzyılın ilk yarısı arasında bir döneme tarihleniyor olmalıdır.

Altınpark'ta ortaya çıkarılan oinophorosun formu; Anadolu'daki ya da Mısır'daki merkezlerde üretilmiş, tam yuvarlak, boyun ve ağız kısımları çarkta özenli bir şekilde çekilmiş, erken örnekleri kırmızı astar ile kaplanmış oinophoros örneklerinden çok, MS 5. yüzyıl - 7. yüzyıllar arasında tüm Doğu Akdeniz'de pek çok farklı merkezde üretilmiş, hafif torba biçimli bir gövdeye ve gövdenin bir uzantısı gibi görünen boyna ve kulplara sahip Erken Hıristiyanlık ampullalarının formu ile benzeşmektedir. Erken Hıristiyanlık dünyasının en önemli merkezlerinden biri olan Smyrna'da hemen hemen bütün sektörlerde ve özellikle de Altınpark'ta bu yüzyıllar arasına tarihlenen, üzerinde Hıristiyanlık sembelleri taşıyan pek çok ampulla ortaya çıkarılmıştır (Koroğlu 2015: 163-168). İncelediğimiz oinophoros bu hacı ampullaları ile yalnızca form açısından değil üzerindeki figürlerin konturlarının belirsiz olması, ayrıca stilize ve detaysız işlenişleri açısından da oldukça benzeşmektedir. Dolayısıyla genel olarak aynı dönemin üretimleri olduğunu önermek mümkündür. Bununla birlikte incelediğimiz oinophorosu stilistik ve teknik olarak daha erken bir döneme tarihlemek de mümkün değildir zira Anadolu'da üretilen figürlü kaplarda MS 4. yüzyıl

¹³ Geç Antik Dönem'de Hıristiyanlığın yayılması ile birlikte Pagan tanrıların daha önceki dönemlerdeki dini anlamlarından yavaş yavaş uzaklaşmaları ve bazı kavramların sembolleri olarak ikonografide kendilerine yer buldukları görülmektedir. Bu bağlamda Dionysos'un doğa ve bereketin sembolü haline geldiği görülmektedir: Talloen-Poblome 2019: 418. Bu bağlamda *cornucopia* Dionysos ve Dionysiak sahnenin bereket ile ilişkili yönüne işaret ediyor olmalıdır.

¹⁴ Formun ne zaman ortaya çıktığı ile ilgili bkz. Mandel 1988:5.

ve öncesinde genellikle kırmızı astar ile kaplanan, kompozisyonu daha belirgin ve teknik olarak daha detaylı işlenmiş sahneler görülmekte olup bizim örneğimiz bu erken üretimlerden çok farklı bir stilde üretilmiştir¹⁵.

Bununla birlikte Altınpark'ta bulunan oinophoros, Erken Hıristiyanlık ampullarından iki noktada önemli farklar göstermektedir: bunlardan ilki boyuttur. Erken Bizans ampullaları incelediğimiz oinophorostan çok daha küçük 3-12 cm civarındadırlar. İkinci önemli fark ise Hıristiyanlık ile ilişkili bir sahnenin ya da sembollerin yer aldığı ampullaların aksine Altınpark'ta bulunan oinophorosta Pagan bir sahnenin işlenmiş olmasıdır.

MS 5. yüzyıl ila 7. yüzyılın ilk yarısı arasında Hıristiyanlık ile birlikte Pagan inançların, özellikle de Dionysos kültürünün hala var olduğunu ayrıca Dionysos ile ilgili ikonografinin *symposion* teması ile bağlantılı nostaljik bir süsleme unsuru olarak sofraya kültürü ile bağlantılı bir şekilde kullanıldığını yukarıda belirtmiştik. Bu bağlamda bu oinophorosun bu yüzyıllar arasında giderek Hıristiyanlaşan bir kentte halen direnç gösteren Pagan bir görsel geleneğin ürünü olduğunu söylemek mümkün olabilir.

Genel olarak MS 5. – 7. yüzyıllar arasında tarihleyebileceğimiz oinophoros için, birlikte bulunduğu eserlerin incelenmesi ve başka merkezler özellikle de Sagalassos'taki örnekler ile karşılaştırılması ile biraz daha dar bir tarih aralığı belirlemek mümkündür. Oinophoros'un Altınpark'ta birlikte bulunduğu sikkeler, Iustinus (518-527), I. Iustinianos (527-565), II. Iustinos (565-578), Phocas (547-610) ve Heraklios (610-641) zamanına, yani 6 yüzyıl ile 7. yüzyılın ilk yarısına aittirler¹⁶. Sikkelerin yanı sıra 4.-6. yüzyıl aralığına tarihlendirilen iki kemik saç iğnesi (Ersoy 2017: 29 vd., Kat. No. 25, 33), 5. yüzyıl ve sonrasına tarihlendirilen bir kemik oyun zarı (Ersoy 2017: 44 vd., Kat. No. 73) ile Erken Bizans Dönemi ve sonrasına tarihlendirilen iki kemik oyun taşı (Ersoy 2017: 41 vdd., Kat. No: 98, 107) da yakın plankare ve seviyelerde ele geçen buluntular arasındadır. Aynı seviyelerde ayrıca yukarıda da bahsettiğimiz 5.-7. yüzyıl aralığına tarihlendirilen 6 adet ampulla bulunmuştur (Koroğlu 2015: 163-168, Kat No: 1, 2, 4, 7, 9, 10, 11). Bunlarla birlikte Erken Bizans Dönemine tarihlenen bir bronz kutu/buhurdanlık da 2. Nolu konut içinde ele geçen bir obje olarak karşımıza çıkmaktadır (Akar-Tanrıver 2015: 16, 20).

Bununla birlikte Sagalassos'ta bulunan atölyelerde Geç Antik Çağ'da üretilen figürlü pişmiş toprak eserler içerisinde yer almakta olup Mısır'a ihraç edilmiş olduğu düşünülen ve bugün Kahire Müzesi'nde korunan bir *oinophorosun* arka yüzündeki asma yaprakları ve üzümlerden oluşan kompozisyon içerisinde yer alan stilize yaprak ve üzüm salkımları (Poblome 1998: 205, Pl. 1:2) ile aynı tarihe verilen bir başka *oinophorosun* (Poblome 1998: 205-206, Pl 2) arka yüzünde yer alan kemerli kompozisyon içerisindeki mainad figürü, duruş ve giysi işleniş açısından bizim örneğimizdeki figürler ile paralellik göstermektedir. Bununla birlikte MS 5. yüzyıla tarihlenen¹⁷ ikinci matara üzerindeki mainad figürü, şematize bir görünüm taşıyan Smyrna oinophorosu üzerindeki Dionysiak figürlerden stilistik olarak daha doğal işlenmiş olup biraz daha erken bir döneme tarihleniyor olmalıdır. Yine Sagalassos üretimi olup geç 5. yüzyıla tarihlenen ancak üzerinde bu kez erken Hıristiyanlık Dönemi'ne ait Üç Müneccim kraldan bir tanesinin Meryem ve çocuk İsa'nın karşısına çıktığı *adoratio* sahnesinin betimlendiği bir ampulla (Talloen 2011: 591, Fig.7) üzerindeki figürlerin işleniş de bizim örneğimizdeki frizde yer alan figürlerin işleniş ile stilistik olarak benzeşmektedir. Sagalassos'ta bulunmuş olan ve MS 6. yüzyıla tarihlenen pişmiş toprak bir mask da incelediğimiz oinophorosun merkezi figürü olarak kullanılmış mask figürü ile genel işleniş açısından benzerlikler göstermektedir (Talloen 2011: 596, Fig.11).

MS 7. yüzyılın ilk yarısında Pagan ikonografinin Anadolu'da büyük ölçüde yok olduğu ve Hıristiyanlık inancına atıf yapan sahneler ve sembollerin figüratif sanatlara hakim olduğu bilinmektedir (Talloen 2011: 399). Tüm bu veriler göz önüne alındığında mataranın 5-6. yüzyıllara, birlikte bulunduğu sikkeler ve paralellik gösterdiği Sagalassos örnekleri göz önüne alındığında daha çok geç 5. yüzyıl ile erken 6. yüzyıla tarihlendiği söylenebilir.

¹⁵ MS 4. yüzyıl ve öncesindeki Pergamon ve Knidos örnekleri için bkz. Mandel 1988: 28, 29, (Pergamon); 126 – 142 (Knidos).

¹⁶ Bu sikkeler ile ilgili detaylı bilgiler için bkz. Ersoy-Önder 2011: 90 vd., Kat No. 62-66.

¹⁷ Poblome bu iki oinophoros ile yaptığı ilk yayında bu kapların MS 4. yüzyılda üretildiklerini önermektedir (Poblome 1998: 205) ancak daha sonra Sagalassos'ta ortaya çıkarılan ve kontekst bulguları ile daha net tarihlenen örnekler üzerinden yapılan değerlendirmede MS 5. yüzyıla tarihlendirilmişlerdir. Talloen 2011: 581, Fig. 1b)

SONUÇ

Altınpark ve 2008 yılında kazısı yapılmış olan Şifa parsellerindeki (Şek. 1) konut örneklerinden yola çıkarak, Basmane mevkiinin, hem kentin en önemli ana caddesinin aksında yer alması (Magnesia Kapısı'ndan başlayarak bugünkü Anafartalar Caddesi iz düşümünde limana doğru uzanan cadde (Şek.1)), hem de bu caddenin iki tarafında kentin topografik olarak yapılaşmaya uygun, az eğimli alanlarına sahip olunması dolayısıyla zengin Smyrnalıların ilgi gösterdikleri bir alan olduğunu söylemek mümkündür. Altınpark 2 Nolu konutta tespit edilen banyo ve mutfak mekanları ve bu mekanlara bağlı temiz ve pis su hatları, Smyrna'nın en işlek yollarından biri üzerinde yer alan bu konutların -ele geçen nitelikli objelerin çokluğu da dikkate alındığında- sosyoekonomik olarak orta-üst gelir grubuna ait kişilere ait olduğunu işaret etmektedir. Arkeolojik olarak MS 7. yüzyıla kadar kullanılmış olduğu kanıtlanan bu alanda 2 numaralı konutta bulunan nitelikli objelerden biri olarak değerlendirilebilecek oinophorosun söz konusu konutun MS 5. yüzyılın sonu ile 6. yüzyılın başlarında yaşamış olan sakinlerine ait kişisel bir obje olduğu düşünülmektedir. Bu bağlamda oinophorosun Dionysiak bir ritüelle doğrudan ilişkili olması elbette mümkündür ancak üzerinde betimlenmiş olan maskın ve Dionysiak frizin, tanrının tiyatro ve eğlence ile ilgili yönünü vurgulayan, nostaljik bir temaya işaret ettiği ve bu objenin de içinde bulunduğu konutta symposionlar ile ilişkili olarak kullanılmış olduğu düşünülmektedir¹⁸.

Altınpark'ta bulunan oinophoros kentin Pagan dönemi ile Hıristiyanlık gelenekleri arasında yer alan bir geçiş sürecine tanıklık eden bir objedir. Erken Hıristiyanlık ampulalarının formunda ancak Pagan bir ikonografi ile üretilmiş olan eser giderek Hıristiyanlık dünyasına adapte olmaya başlayan Smyrna'da kalan son Pagan unsurlarından biri olması açısından önemlidir. Kentte gerçekleştirilen kazılarda benzer teknik ve stilistik özellikler taşıyan başka figürlü ve plastik kaplara ait parçaların ortaya çıkarılmış olması (Şakar 2015: 221-222, 232), Hellenistik Dönem'den itibaren Batı Anadolu'nun en önemli pişmiş toprak figürin atölyelerinden birine ev sahipliği yapmış olan Smyrna'da figürlü pişmiş toprak üretim geleneğinin, Geç Antik Çağ'da inançların farklılaşması ve değişen talepler doğrultusunda bazı teknik ve stilistik değişiklikler ile devam ettiğini göstermektedir. Bu bağlamda Smyrna'nın, Pergamon, Knidos ve Sagalassos gibi Geç Antik Çağ'da figürlü seramikler üreten atölyelerden biri olduğu anlaşılmaktadır.

¹⁸ Yukarıda bahsettiğimiz MS 5. yüzyılın ortalarında yaşamış, ve *Dionysiaca* isimli bir eser kaleme almış olan Mısırlı epik şair Nonnus ve yine MS 5. yüzyılda yaşamış şair ve daha sonradan bir Hıristiyan azizi olan Sidonius Apollinarius gibi yazarlar, daha erken dönemlerde Dionysos ile ritüellerde kullanılan Dionysos ile ilgili sahnelerin canlandırıldığı dramatik performansların Geç Antik Dönem'de artık symposion eğlencelerinin bir bölümü haline geldiğini aktarmaktadırlar: Talloen ve Poblome 2019: 427.

KAYNAKÇA

- AKAR-TANRIVER, D.S., 2015, "Smyrna'dan Metal Eserler", (Ed.) A. Ersoy, G. Şakar, **Smyrna/İzmir Kazı ve Araştırmaları I. Çalıştay Bildirileri**, s. 15-28, İstanbul, Ege Yayınları.
- BAILEY, D.M., 2008, **Catalogue of the Terracottas in the British Museum, Volume IV Ptolemaic and Roman Terracottas from Egypt**, London, The British Museum Press.
- BALDONI, D., 2003, "Vasi a matrice di età romana a Iasos", (Ed.) C. Abadie-Reynal, **Les céramiques en Anatolie aux époques hellénistiques et romaines (Varia Anatolica 15)**, s. 165-177, İstanbul, Institut Français d'Études Anatoliennes-Georges Dumézil.
- BARROW, R.H., 1965, **Romalılar**, (Çev. E. Gürol), İstanbul, Varlık Yayınları.
- BOWERSOCK, G.W., 1990, **Hellenism in Late Antiquity**, Ann Arbor, The University of Michigan Press.
- CAMERON, A., 2008, **Bizanslılar**, (Çev. Ö. Akpınar), İstanbul, Türkiye İş Bankası Kültür Yayınları.
- CASTALDO, D., 1995, "Rappresentazioni dei kymbala nella ceramica attica", **RIDIM Newsletter**, 20/2, p. 39-48.
- DAIM, F. ve LADSTATTER S., 2011, **Bizans Dönemi'nde Ephesos**, (Çev. S. Gün, F. Öztürk ve B. Yener), İstanbul, Ege Yayınları.
- DOĞER, E. (2006), **İzmir'in Smyrnası: Paleolitik Çağ'dan Türk Fethine Kadar**, İzmir: İletişim Yayınları.
- DUMAN, B., 2018, "The First Evidence of Round Oinophoros Workshop in Late Roman Tripolis", **Rei CretariÆ RomanÆ FaVtorVm Acta 45**, p. 668-674.
- ERSOY, A., 2011, **Altınpark**, İzmir, Konak Belediyesi Kültür Yayınları.
- ERSOY, A. ve ÖNDER, M., 2011, **Antik Smyrna Seçilmiş Eserler ve Sikkeler**, İzmir, İzmir Ticaret Odası Yayınları.

ERSOY, A., ÖNDER, M., TURAN, H., 2014, **Antik Smyrna Sikkeleri 2008-2012**, İzmir, İzmir Ticaret Odası Yayınları.

ERSOY, A., 2015, **Büyük İskender Sonrasında Antik Smyrna (İzmir)**, İzmir, İzmir Büyükşehir Belediyesi Yayınları.

ERSOY, A., 2017, **Smyrna/İzmir Kemik Objeleri**, İstanbul, Ege Yayınları.

FOSS, C., 1979, **Ephesus after Antiquity: A Late Antique, Byzantine and Turkish City**, Cambridge, Cambridge University Press.

GOLDMAN, H., 1950, **The Excavation at Gözlü Kule, Tarsus Vol I: The Hellenistic and Roman Periods**, New Jersey, Princeton University Press.

HASSELIN-ROUS, I. (2009), “*Les sujets de genre, les types ethniques et les types réalistes*”, (Ed.) I. Hasselin-Rous, L. Laugier, J-Luc Martinez, **D’İzmir à Smyrne: découverte d’une cité antique**, Catalogue d’exposition, au Musée du Louvre içinde, p. 156-157, Paris, Somogy Editions.

INVERNIZZI, A., 2011, “*Parthian Art – Arsacid Art*”, **Topoi** 17/1, p. 189-207.

KÖROĞLU, G., 2015, “*Anadolu’da Erken Bizans Dönemi Hacı Ampullaları ve Smyrna Buluntuları*”, (Ed.) A. Ersoy, G. Şakar, **Smyrna/İzmir Kazı ve Araştırmaları I. Çalıştay Bildirileri**, s. 155-170, İstanbul, Ege Yayınları.

MANDEL, U., 1988, **Kleinasiatische Reliefkeramik der Mittleren Kaiserzeit, Pergamenische Forschungen 5**, Berlin-Newyork, Walter De Gruyter.

MANGO, C., 2008, **Bizans: Yeni Roma İmparatorluğu**, (Çev. G. Çağalı-Güven), İstanbul, Yapı Kredi Yayınları.

MORRISSON, C., 2014, “*Olaylar/Kronolojik Perspektif*”, (Ed.) C. Morriison, **Bizans Dünyası: Doğu Roma İmparatorluğu**, (Çev. A. Bilge), s. 21-67, İstanbul, Ayrıntı Yayınları.

NORWICH, J.J., 2013, **Bizans I: Erken Dönem (MS 323- 802)**, (Çev: H. Koyukan), İstanbul, Kabalıcı Yayınevi.

PARRISH, D., 1995, “*A Mythological Theme in The Decoration of Late Roman Dining Rooms: Dionysos and his Circle*”, **Revue Archéologique**, Fasc. 2: p. 307-332.

PASTUTMAZ, D., 2009, **Knidos Üretimi Kabartmalı Seramikler**, (Yayınlanmamış Doktora Tezi), Selçuk Üniversitesi, Sosyal Bilimler Enstitüsü, Konya.

POBLOME, J., 1998, “*Dionysiac oinophoroi from Sagalassos found in Egypt*”, **Egyptian Religion the Last Thousand Years, I. Studies Dedicated to the Memory of Jan Quaegebeur, Orientalia Lovaniensia Analecta 84**, p. 205–225, Leuven, Peeters Publishers.

ROBINSON, D.M., 1909, “*An Oenophorus belonging to the Johns Hopkins University*”, **AJA** 13/1, p. 30-38.

SMITH, R.R.R., 2002, **Hellenistik Heykel**, İstanbul, Homer Yayınları.

ŞAKAR, G., 2009, **Smyrna Antik Kenti’nde Bulunan Pişmiş Toprak Figürinler**, (Yayınlanmamış Yüksek Lisans Tezi), Dokuz Eylül Üniversitesi Sosyal Bilimler Enstitüsü, İzmir.

ŞAKAR, G., 2015, **Smyrna Terrakotaları**, (Yayınlanmamış Doktora Tezi), Dokuz Eylül Üniversitesi Sosyal Bilimler Enstitüsü, İzmir.

TALLOEN P. ve POBLOME, J., 2005, “*‘What were they thinking of?’ Relief decorated pottery from Sagalassos. A cognitive approach*”, **MEFRA** 117.1, p. 55–81.

TALLOEN P. (2011), “*From Pagan to Christian: Religious Iconography in Material Culture from Sagalassos*”, (Ed.) L. Lavan, M. Mulryan, **The Archaeology of Late Antique ‘Paganism**, p. 573-607, Leiden-Boston, Brill.

TALLOEN P. ve POBLOME, J., 2019, “*The Age of Specialization. Dionysus and the Production of Wine in Late Antiquity: A View from Sagalassos (Sw Turkey)*”, **OLBA XXVII**, p. 425-428.