

Yer Bağlılığının Sosyo-Mekânsal Farklar Bakımından İncelenmesi: Niğde Örneği

Dr. Derya Ağbaba^{1*}



Geliş tarihi: 20.09.2020
Kabul tarihi: 05.10.2020

Atıf bilgisi:
IBAD Sosyal Bilimler Dergisi
Sayı: Özel Sayı Sayfa: 133-147
Yıl: 2020

This article was checked by *iThenticate*.
Similarity Index 6%

Bu makalede araştırma ve yayın etiğine uyulmuştur.

¹ Ankara Üniversitesi, Türkiye,
deryakahvecioglu@gmail.com
ORCID ID 0000 0002 5532 9079

* Sorumlu Yazar

ÖZ

Coğrafya, yerin birey için önemi ile yakından ilgilenen bir bilim dalıdır. Bireyin yerin sosyal ve fiziksel özelliklerine ilişkin olumlu hisleri yer bağlılığı olarak bilinmektedir. Bireysel/kültürel tecrübelerin veya farkındalıkların geliştiği, belli bir süreç dâhilinde duygu, biliş ve davranışları da etkileme boyutu olan yer bağlılığı bu çalışmanın konusunu oluşturmaktadır. Yer bağlılığı, yer duygusunu da kapsayacak şekilde ele alınmıştır. Bu bağlamda iki farklı sosyo-kültürel özellikteki (yerli ve mübadil) katılımcı grubunun yer bağlılığına yönelik tercih veya yönelimlerinin sebeplerini anlamak amacıyla bir çalışma hazırlanmıştır. Araştırma sahası olarak üçü köy, biri şehir özelliği gösteren dört yerleşim birimi seçilmiştir. Bunlar Niğde İli, Merkez ilçede yer alan çokkültürlü bir yapıdaki Niğde şehri, homojen yerli kültür grubunun ikamet ettiği Kırkpınar Köyü, homojen mübadil kültürün yaşadığı Yeşilburç Köyü ve hem yerli hem de mübadil nüfusun bir arada yaşadığı Taşlıca Köyü'dür. 559 katılımcının gönüllü olarak dâhil olduğu bu çalışma için kartopu örnekleme metodu kullanılmış ve yüz yüze uygulanan yapılandırılmış anket soruları yardımıyla veriler elde edilmiştir. Sonuç olarak da kültürel farktan ziyade mekânsal ölçekteki farka dayanan bir yer bağlılığı olduğu tespit edilmiştir.

Anahtar Kelimeler: Yer, Yer Bağlılığı, Yer Duygusu, Niğde.

Analysis of Place Attachment in Terms of Socio-Spatial Differences: A Case Study of Nięde

Dr. Derya AĖBABA^{1*}

First received: 20.09.2020

Accepted: 05.10.2020

Citation:

IBAD Journal of Social Sciences

Issue: Special Issue **Pages:**133-147

Year: 2020

This article was checked by *iThenticate*.
Similarity Index 6%

¹ Ankara University, Turkey,
deryakahvecioglu@gmail.com
ORCID ID 0000 0002 5532 9079

* **Corresponding Author**

ABSTRACT

Geography is a science that deals closely with the importance of the place for the individual. Individual's positive feelings about the social and physical characteristics of the place are known as place dependency. The subject of this study is the place where individual / cultural experiences or awareness develop, which is a dimension that affects emotions, cognitions and behaviors within a certain process. Place attachment is handled in a way to include the sense of place. In this context, a study has been prepared in order to understand the reasons for the preferences or orientations of the participant groups with different socio-cultural characteristics (local and exchange) towards place dependency. Four settlements, three of which are villages and one of which is a city, were selected as research areas. These are the city of Nięde in a multicultural structure in the Central District of Nięde Province, Kırkpınar Village where homogeneous indigenous cultural group resides, Yeşilburę Village where homogeneous exchange culture lives and Taşlıca Village where both local and exchange population live together. For this study, in which 559 exhibitors voluntarily participated, the snowball sampling method was used and data were obtained by means of face-to-face structured questionnaires. As a result, it was determined that there is a place dependency based on the difference in spatial scale rather than cultural difference.

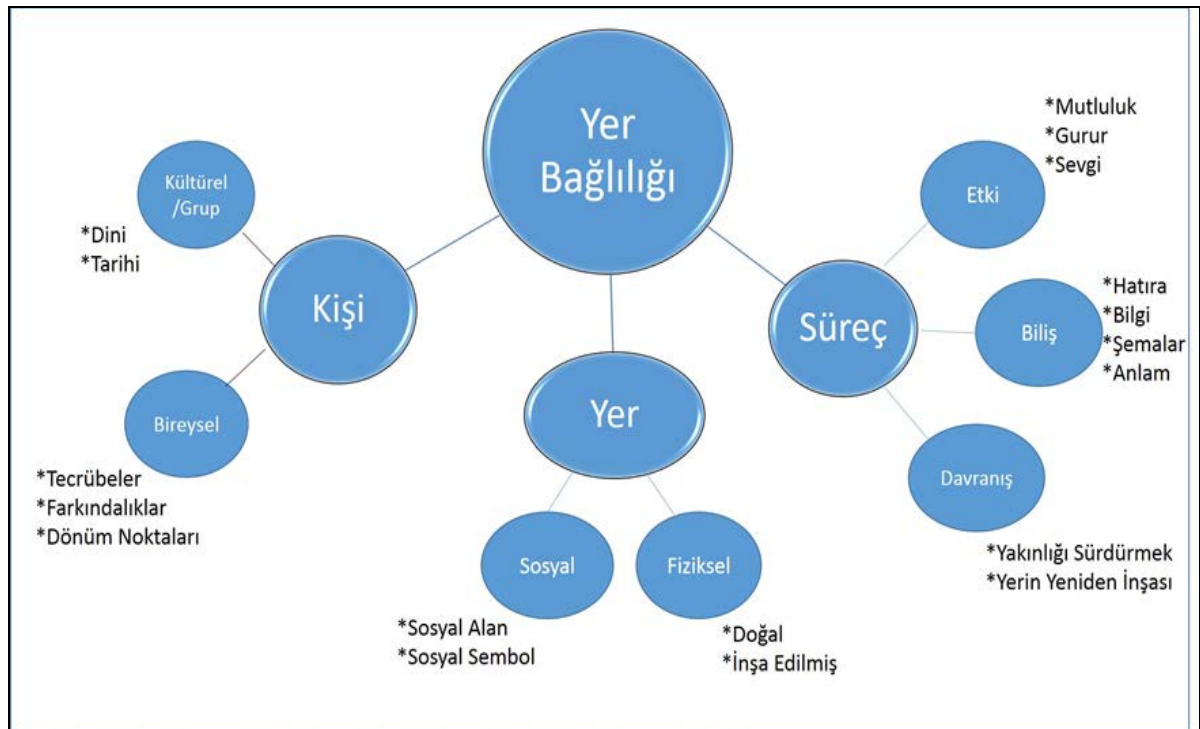
Keywords: Place, Place Attachment, Sense of Place, Nięde.

GİRİŞ

Coğrafya, insan-mekân arasındaki ilişkiyi merkezine alan, dolayısıyla mekânsal olanın incelenme ihtiyacını vurgulayan bir bilimdir. Mekân ile ilgili yapılan araştırmalar sonrasında, yerin ayrı bir kavram olarak ele alınıp alınmayacağı gündeme gelmiştir ve bugüne gelindiğinde ise yer ile ilgili derinlemesine çalışmaların yapıldığı görülmektedir. Tümertekin ve Özgüç (2011, s. 59) insanın yerde, yerin derinliğinde ve uzaya doğru tüm çevresini üç boyutlu olarak kaplamakta olduğunu ve bu sebeple mekânın fiziksel anlamı ile birlikte psikolojik, toplumsal, ekonomik anlamları da içine aldığını, belirtmektedir. Bu tanımlama ile yer kavramını ortaya çıkarmıştır. Yer ile ilgili ilk çalışmalarda, yerin somut özellikleri ve yapısal boyutları ele alınmıştır. Relph (1976), yerin üç temel özelliğinden bahsetmektedir. Bunlardan ilki fiziksel yönü, diğeri bu fiziksel ortam üzerinde gerçekleştirilen aktiviteler ve sonuncusu da bu yerlere verilen anlamlardır. Yerin anlamına ağırlık veren çalışmalar ile daha az elle tutulur, manevi yönler ön plana çıkmaya başlamıştır. Relph'e göre (1976) yerlerin manevi yönü, bireylerin yerlerle ilişkilendirdikleri duyguları ve manevi bağlantıları temsil eder.

Bağlanma, “dünya ile başa çıkmak için, başka bir kimseye yakınlığın sürdürülmesi ile sonuçlanan herhangi bir davranış şekli” olarak adlandırılır (Bowlby, 1988, s. 26-27). Bağlanma teorisine göre yer bağlılığı, insanlar ve fiziksel ortamlar arasındaki duygusal bağlantıyı açıklamak için kullanılmıştır (Fried, 2000). Shumaker ve Taylor (1983, s. 233), yer bağlılığını “bireyler ve konutların çevresi ile aralarındaki olumlu bir duygusal bağ ya da birliktelik” olarak tanımlamıştır. Fried (2000, s. 194) yer bağlılığını “yerele veya yakın çevreye olan duygusal bağlar” olarak adlandırmıştır. Yer bağlılığı kavramı doğal ve fiziki ortamları içerir, ancak bunun ötesinde ev veya yaşanılan çevreye olan bağı vurgulayan yapay ortamları ve kültürel bağları da içine alan farklı teorik yaklaşımlarla kavramsallaştırılır.

Yer bağlılığının, yere ilişkin duygular ile birlikte bilişsel anlamları ve davranışı etkileyen yönleri de vardır. Low ve Altman (1992) yer bağlılığı gelişimini; duygu, biliş ve davranışlar ile gelişen bağlar, farklı ölçeklerdeki yerler, farklı gruplar ve kültürler ile etkileşimler, farklı sosyal ilişkiler ve zamanın etkili olduğu beş bileşenden meydana gelen bütünsel bir kavram olarak belirlemiştir. Örneğin, bir yerde ev sahibi ya da arazi sahibi olmak yer bağlılığının maddi olan kısmına denk gelmekte ve bağlılığı pekiştirmektedir. İnsanların inançsal ve ahlaki değerleri, yer bağlılığının ideolojik yönünü ifade etmektedir. Buradan anlaşıldığı üzere, yer bağlılığını etkileyen unsurlar; sosyo-kültürel özellikler, aile bağları, akrabalık ilişkileri, mülkiyet ve inançsal-ahlaki değerler olarak sıralanabilir.



Şekil 1. Yer Bağlılığı Üçlü Modeli (Scannell ve Gifford, 2010)

Scannell ve Gifford (2010, s. 2), yer bağlılığını üçlü bir model ile ortaya koymuşlardır (Şekil 1). Bu modelde yer bağlılığı kişi, yer ve süreç olarak üç boyutta incelenmektedir. Kişi boyutu, kültürel/grup ve bireysel olarak ikiye ayrılmaktadır. Kültürel grup, dini, tarihi alt yapı; bireysel grup ise tecrübeler, farkındalıklar ve yaşanan dönüm noktaları olarak açıklanmaktadır. Yer boyutu, sosyal ve fiziksel olarak ikiye ayrılmaktadır. Sosyal grup, sosyal alan ve sosyal semboller; fiziksel grup ise doğal ve inşa edilmiş olan yerler olarak karşımıza çıkmaktadır. Süreç boyutu; etki, biliş ve davranış olarak üçe ayrılmaktadır. Etki grubu; mutluluk, gurur, sevgi, biliş grubu; hatıralar, bilgi, şemalar, anlam, davranış grubu; yakınlığı sürdürmek, yerin yeniden inşası alt başlıklarından meydana gelmektedir. Bu yer bağlılığı modelinin tüm boyutları çalışmanın bulgularını açıklamada kullanılmıştır. Yer bağlılığında; o yere anlam katan insanlar, yapay olarak oluşturulmuş yaşam mekânları ve etkileşim içinde olunan çevrenin içinde bulunduğu yerleşim yerinin önem derecesi, bu çalışmaya katılanlar aracılığıyla açıklanmıştır.

Yer bağlılığında, benzerliklerin önemi bulunmaktadır, ancak sınırlı ölçüde etkilidir. Birey kendine yakın olana daha yüksek bağlılık hissedebilir. Yere anlam veren süreçlerde, bir diğer bağ çeşidi olarak yer duygusu da bu konu kapsamında ele alınmalıdır. Yer duygusu, birçok araştırmacı tarafından yerin anlamı, yer bağlılığı ve kimliği gibi yer ile ilgili diğer kavramları kapsayan genel bir kavram olarak algılanır (Hay, 1998; Stedman, 2002). Yer duygusunun İngilizce karşılığı “sense of place” dir ve Türkçe’ye yer hissi olarak da çevrilebilir. Sıklıkla bireylerin buldukları yerin coğrafi özellikleri ile ilişkilerini tanımlamak için kullanılır. Bir diğer deyişle, bir kişinin belli bir yerin coğrafi özellikleri ile ilişkisini belirten kavram, yer duygusudur.

Yer duygusu kavramının kapsamı, bu konuda çalışma yapan kişilere göre değişmektedir. Stokowski (2002, s. 369), yer duygusunu “bir bireyin, özel yerlere bağlılık duygularını geliştirme becerisi” olarak tanımlamıştır. Yer duygusu, aynı zamanda insan-çevre ilişkisinin bilişsel ve duyuşsal yönlerini de içerecek şekilde kavramsallaştırılmıştır. Bu çalışmada da bilişsel ve duyuşsal özellikleri içeren kavramsallaştırma kullanılmıştır. Nitekim yere ait bilişsel ve duyuşsal özellikleri vurgulamadan yere bağlılığı anlamak mümkün değildir. Stedman (2002) yer duygusundan, bir bireyin veya grubun coğrafi ortamla ilişkili olan bağlılıkları ve memnuniyeti içeren sembolik anlamları olarak bahsetmiştir.

Beşeri coğrafyacılar yer duygusunun kavramsal bakımdan tanımlanmasına katkı sağlamışlardır. Relph (1976, s. 29), “yerlerin, konumları ya da somut görünüşleri ile basitçe tanımlanamayacağını” ifade etmiştir. Yer, günlük rutinlerin gerçekleştirildiği, diğer insanlar ile birlikte kişisel deneyimlerin yaşandığı, evin de içinde bulunduğu pek çok duyguyu içermektedir. Bu nedenle çalışmamızda, yer bağlılığına ek bir boyut olarak yer duygusunu değerlendiren bir bölüme yer verilerek katılımcıların yaşadıkları yere ait duygularının niteliği analiz edilmiştir. Böylelikle yer duygusunda ikamet edilen yere nasıl bir anlamdan dolayı bağlılık hissedildiği ortaya çıkmaktadır.

Yer bağlılığı bireyin yere yüklediği anlamın boyutlarını değerlendiren bir kavramdır. Bu çalışma mekânsal ölçek ve sosyo-kültürel farklardan kaynaklanan yer bağlılığını anlamaya yönelik olarak yapılmıştır. Söz konusu kapsamda yer duygusu da yer bağlılığını destekleyici şekilde ele alınmıştır. Mekânsal bakımdan hem Niğde şehri hem de merkez ilçeye yakın 3 köy seçilmiştir. Kültürel olarak bu yerleşim birimlerinde iki farklı grup yaşamaktadır. İlki ev sahibi topluluk olarak bilinen Niğde yerlileridir. Diğer ise 1924 yılında Lozan Barış Anlaşması’na ek olarak yapılan Türk-Yunan Nüfus Mübadelesi Sözleşmesi ile Niğde’ye yerleştirilen mübadil gruptur. Mübadele üzerinden uzun yıllar geçtiği için bu göçü doğrudan yaşamış olan kimse bulunamamıştır. Ancak sosyal ve kültürel anlamında kimlik inşasında mübadillik ile özdeşleşen ikinci ve üçüncü kuşak mübadil kökenli katılımcılar ile bu sorun aşılmıştır. İki farklı kültür grubunun varlığı sosyal kimlik inşasının yer bağlılığına etkilerini anlamak bakımından önem arz etmektedir.

Sosyo-kültürel farkın neden olduğu yer bağlılığının mekânsal boyutunu anlamak için ise öncelikle Niğde şehrinde ikamet eden yerli ve mübadil katılımcılara ulaşılmıştır. Daha sonra ise homojen yerli (Kırkpınar), homojen mübadil (Yeşilburç) ve iki kültür grubunun bir arada ikamet ettiği karma (Taşlıca) köyler araştırmaya dâhil edilmiştir. Böylelikle araştırma amacına uygun olarak sosyo-mekânsal ve sosyo-kültürel farkın yer bağlılığını nasıl etkilediği sorusuna cevap aranmıştır. Yere hissedilen bağın kaynağının neye dayandığı hem çevresel hem de duyuşsal-bilişsel yönden değerlendirilmiştir. Bu bakımdan yer bağlılığı ile birlikte yer duygusu da çalışma sorusunu desteleyecek şekilde ele alınmıştır.

VERİ VE YÖNTEM

Bu çalışma, zorla göç kapsamında Niğde'ye getirilen mübadillerin yerleştirildiği Yeşilburç Köyü ve coğrafi anlamda sınır köyleri olan Kırkpınar ve Taşlıca Köyleri ile birlikte Niğde şehrinde yürütülmüştür. Çalışma alanındaki üç köy de Niğde merkez ilçeye bağlıdır ve konumları gereği hem şehir merkezine hem de birbirlerine olan fiziksel mesafe bakımından oldukça yakındır.

Çalışmaya başlanmadan önce %98 güven aralığında, %10 hata payı ile örneklem büyüklüğüne ulaşmak hedeflenmiştir. Saha araştırması 2018 yılı Eylül ayında başlamış ve 8 ay boyunca devam etmiştir. Araştırma Kırkpınar, Taşlıca, Yeşilburç Köyleri ile Niğde şehir merkezinde yaşayan, Niğde yerlisi olarak nitelendirilebileceğimiz ev sahibi toplumu oluşturan kişiler ve mübadil kökenli kişiler ile gerçekleştirilmiştir. Toplam 559 katılımcı bu araştırmaya dâhil olmuş ve belirlenen örneklem büyüklüğüne %98 güven aralığı ve %4.91 hata payı ile ulaşılmıştır.

Araştırmada, nicel bir temelle anlama ve açıklamaya dayanan bir yöntem benimsenmiştir. Bu amaçla kavramsal çerçeveye uygun bir şekilde seçilen yapılandırılmış anket formu kullanılmıştır. Katılımcıların sosyal gruplarına ve yaşadıkları yerleşim birimlerine göre farklılıkları açıklanmaya çalışılmıştır. Bu açıklamalar, kartopu metoduyla gerçekleştirilen ve nicel araştırma yönteminin yüz yüze görüşme formatında uygulanması ile mümkün olmuştur.

Katılımcı olabilmek için öncelikle Niğdeli olmak ve sonra da belirlenen yerleşim biriminde en az bir yıldır ikamet etmek ön şart olarak belirlenmiştir. Buradaki amaç, araştırma sorusuna alınacak cevabın bu sayede daha güvenilir olacağı düşünülmesidir. Yer bağlılığını ölçmek için “*Burada (Niğde’de) daha çok neye bağlısınız?*” sorusu katılımcılara yöneltilmiştir. Bu soru hazırlanırken Speller’in (2000) yer bağlılığı ve kimlik inşası ile ilgili doktora tezinden faydalanılmıştır. Bu yapılandırılmış soruya cevap olarak “*insanlara, evime, şehrim/köyüme, hiçbir şeye ve diğer*” seçenekleri verilerek ve birden fazla cevap verilebileceği ifade edilmiştir. Bu bölümde katılımcıların yaşadıkları yere bağlılıklarında neyin daha fazla etkisinin olduğu görülmek istenmiştir. Bu çalışma hem şehirde hem de köyde yürütüldüğü için şehirde yaşayanlara seçenekler “*şehrim*”, köyde yaşayanlara “*köyüme*” olarak verilmiştir.

Kavramsal bakımdan hem yer bağlılığının bir dalı olarak değerlendirilen, hem de tek başına bir kavram olarak ele alınan yer duygusu ölçülmek istenmiştir. Bu amaçla da yaşanan yere olan hissin derinliği hakkında vatan kavramı üzerinden bir soru hazırlanarak “*Sizin için vatan ne ifade etmektedir?*” sorusu sorulmuştur. Birey yaşadığı yeri vatan olarak algılamakta ve bu bağlamda yer duygusu ile ilişkilendirmektedir. Bu sorunun hazırlanması aşamasında, Yazgan’ın (2010), “*Danimarka’daki Türkiye Kökenli Göçmenlerin Aidiyet ve Kimlikleri*” isimli doktora tezinden faydalanılmıştır. Katılımcılara birden fazla tercihte bulunabilecekleri belirtilerek “*Ekmeğimi Kazandığım Yer, Doğup Büyüdüğüm Yer, Vatandaş Olduğum Yer, Kültürüne Bağlı Olduğum Yer ve Diğer*” seçenekleri sunulmuştur. Böylelikle yaşanan yere hissedilen duygunun nasıl bir sebepten kaynaklandığı ortaya çıkarılmaya çalışılmıştır.

Anket sorularına verilen cevaplar sayısal ve oransal olarak karşılaştırılmıştır. Elde edilen oranlar (yüzdeler) Microsoft Excel programı ile grafik haline getirilerek yorumlanmıştır.

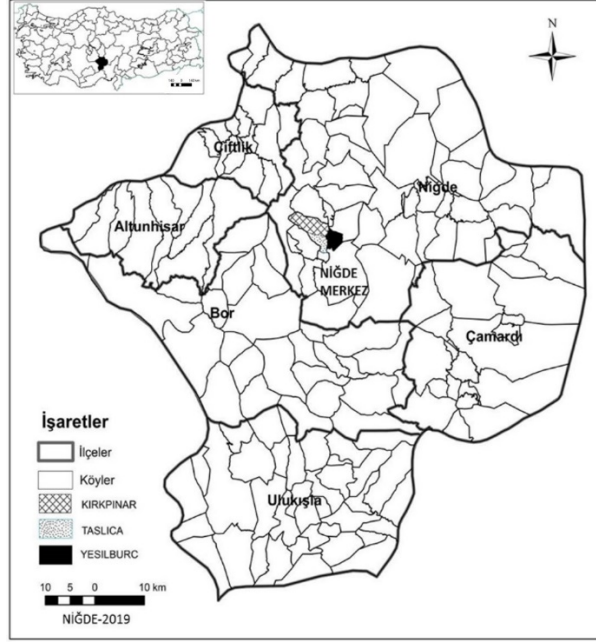
BULGULAR

Katılımcılara ilişkin bulgularda, öncelikle çalışma sahasına ilişkin nüfus, daha sonra ise katılımcı sayıları açıklanmıştır. Çalışma yeri ve sınırları da bu bölümde sunulmuştur. Hemen ardından yer bağlılığı ve duygusuna ilişkin bulgular iki ayrı bölüm olarak eklenmiştir.

Katılımcılara İlişkin Veriler

Bu çalışma, idari bakımdan Niğde merkez ilçeye bağlı olan 4 yerleşim biriminde gerçekleştirilmiştir. Bunlar, Niğde şehri, Kırkpınar, Yeşilburç, Taşlıca köyleridir. Çalışma sahasını gösteren lokasyon haritası Şekil 2’de sunulmuştur.

TÜİK verilerine göre 18 yaş ve üzeri yaş grubunda Niğde şehrinde 107.235, Kırkpınar’da 454, Yeşilburç’ta 431, Taşlıca’da 113 kişi ikamet etmektedir. Ancak, özellikle köylerde resmi olarak alınan nüfustan çok daha az kişinin yaşadığı tespit edilmiştir.



Şekil 2. Çalışma Yeri ve Sınırları

Bu çalışmaya dâhil olan katılımcıların 300'ü (150 mübadil ve 150 Niğde yerlisi) Niğde şehrinde ikamet etmektedir. Niğde'nin göçler nedeniyle farklı kültür gruplarının bir arada yaşadığı çokkültürlü bir toplum yapısına sahip olduğu bilindiği için katılımcıların farklı sosyo-mekânsal özelliklerde olmasına özen gösterilmiştir. Bu nedenle çalışma ayrıca homojen yerli nüfus yapısı gösteren Niğde merkez ilçeye bağlı Kırkpınar (n=127), homojen mübadil nüfus yapısındaki Yeşilburç (n=94) ve hem yerli hem de mübadil nüfusun birlikte yaşadığı Taşlıca (n=38) köylerinde yürütülmüştür (Tablo 1). Bu kapsamda Niğdeli olduğunu belirten ve en az bir yıldır ikamet ettiği yerleşim biriminde yaşayan 559 katılımcı gönüllülük esasını dâhilinde çalışma verilerinin ortaya çıkmasını sağlamıştır.

Tablo 1. Katılımcı Sayıları

Örneklem Grubu	n	%
Niğde Şehir (Yerli)	150	26,8
Niğde Şehir (Mübadil)	150	26,8
Kırkpınar Köyü (Yerli)	127	22,7
Yeşilburç Köyü (Mübadil)	94	16,8
Taşlıca Köyü (Yerli ve Mübadil Karma)	38	6,8
Toplam	559	100,0
Niğde Yerlisi	307	54,9
Mübadil	252	45,1

Yer Bağlılığı

Yer bağlılığına (place attachment) dair tartışma Scannell ve Gifford'un (2010, s. 2) ele aldığı yer bağlılığı modelinin üç ana ögesinin ikisi üzerinden yürütülmektedir: kişi, yer ve süreç. Niğde'ye olan bağlılıkta kişi ve yerin etkisini anlamak için "Niğde'de daha çok neye bağlısınız?" sorusu yöneltilmiştir. Cevap tercihlerinden "insanlara" seçeneği, yer bağlılığının "kişi" ögesini içermektedir. Kişi ögesi, kişinin kültürel/grup olarak ait olduğu yeri ve bireysel deneyimlerini yaşadığı, önemli anlarını geçirdiği bölümü kapsamaktadır. "Şehrime/köyüme" seçeneği de yer bağlılığındaki "yer" ögesini içermektedir. Yer ögesi, sosyal alanları ve fiziksel çevreyi belirtmektedir. Niğde'ye bağlılıkta belirtilen "evime" seçeneği, yer ögesinin kapsadığı bir seçenek olarak düşünülse de bu çalışmada kişi ögesinden de bir parça barındırmaktadır. Çünkü ev, sadece bağlılık hissedilen yerden fazlasıdır, yani hem bir fiziksel çevreyi hem de içindeki eşyalarla ve insanlarla birlikte bireysel olarak varlığın en önemli alanını ifade etmektedir.

Yerin özelliklerine bağlı olarak gelişmiş duygusal bağın kaynağı yer bağlılığını açıklayıcıdır. Yer bağlılığı, kişinin yer ile geliştirdiği bağlara işaret eder (Hidalgo ve Hernandez, 2001; Low ve Altman,

1992). Bu çalışmada da yere olan bağlılıkta neyin daha ön plana çıktığını anlayabilmek için yöneltilen soruya, 559 katılımcıdan 635 cevap alınmıştır.

Katılımcılardan Niğde’de neye daha bağlı olduğu konusunda “insanlara” cevabını verenlerin oranı %19.7’dir (Tablo 2). Katılımcılar aile üyelerini, akrabalarını ya da yakın dostlarını düşünerek bu yönde bir tercihte bulunmuşlardır. Rollero ve Piccoli (2010, s. 203), yer bağlılığında sosyal ilişkilerin anahtar bir rolü olduğunu savunmaktadır. Bu bakımdan ikamet edilen yerdeki insanlara bağlılık, o yere hissedilen bağı önemli ölçüde etkilemektedir.

Yer bağlılığında en yüksek bağı ev ile kurulduğu tespit edilmiştir (%40.3) (Tablo 2). “Evime” cevabını veren katılımcılar iki anlamda bağlılıklarını açıklamaktadır: Hem içinde buldukları, yaşadıkları yuva hem de aile üyeleri. Ev, çevrede kök salınan, kendi düzeninin oluşturulabildiği, yani kendilemenin yapılabildiği bir alandır. Kendileme, mekânla yakınlık kurmaktır; mekânın çeşitli yanlarını öğrenmek, keşfetmektir; mekânı rahatlatıcı, güven verici bir yere dönüştürmektir (Bilgin, 2016, s. 199). Bu bakımdan bireyin kendisi için özel olan ve yaşam süresinin anlamlı bir kısmının içerisinde geçirildiği “eve bağlılık” olgusu, duyguların inşası sürecinin mekân ile olan ilişkisi açısından önemlidir. Ev, çevresel anlam içeren referans konumundadır.

“Şehrime” ve “köyüme” seçenekleri ayrı ayrı değil, şehirde yaşayanlara “şehir”, köyde yaşayanlara da “köy” olarak tek tercih halinde sunulmuştur. Şehirde yaşayan katılımcılar, sayısal olarak köyde yaşayan katılımcılardan daha fazla olsa da bağlı olunan yer olarak ‘şehrime’ seçeneği (%13,4), ‘köyüme’ seçeneğinden (%20,9) daha az tercih edilmiştir. Bu durum köyde yaşayan katılımcıların yaşadıkları çevreye olan bağlılıklarının daha yüksek olduğunu göstermektedir.

Katılımcılara verilen soru formlarında köyde yaşayan ve şehirde yaşayan ayrımı yapıldığı, köye ve şehre bağlılık birbirinin yerine kullanıldığı için köyüme/şehrime seçeneği verilen cevaplar içinde ikinci sıradadır. Dolayısıyla yer bağlılığında, fiziksel ve sosyal çevrenin etkili olduğu görülmektedir.

Herhangi bir bağlılık hissetmeyenler için “hiçbir şeye seçeneği” belirlenmiştir. Tercih oranı diğer seçeneklerden daha düşüktür (%3,9) (Tablo 2). Yine de bu veri, katılımcılardan bir bölümünün, yaşadığı yere herhangi bir bağlılık veya aidiyet hissetmediği anlamına gelmektedir. Dolayısıyla, yaşadığı yerde kendini hiçbir şeye bağlı hissetmeyen katılımcılar, çalışma sahasımızda bulunan yerleşim birimlerinde herhangi bir sorun yaşandığı takdirde ilk kaçacak kişilerin kendileri olacağı konusunda bir ipucu vermektedir. Düşük tercih oranı da bu anlamıyla önemli bulgulardan biridir.

Tablo 2. Örneklem Gruplarına Göre Yer Bağlılığı

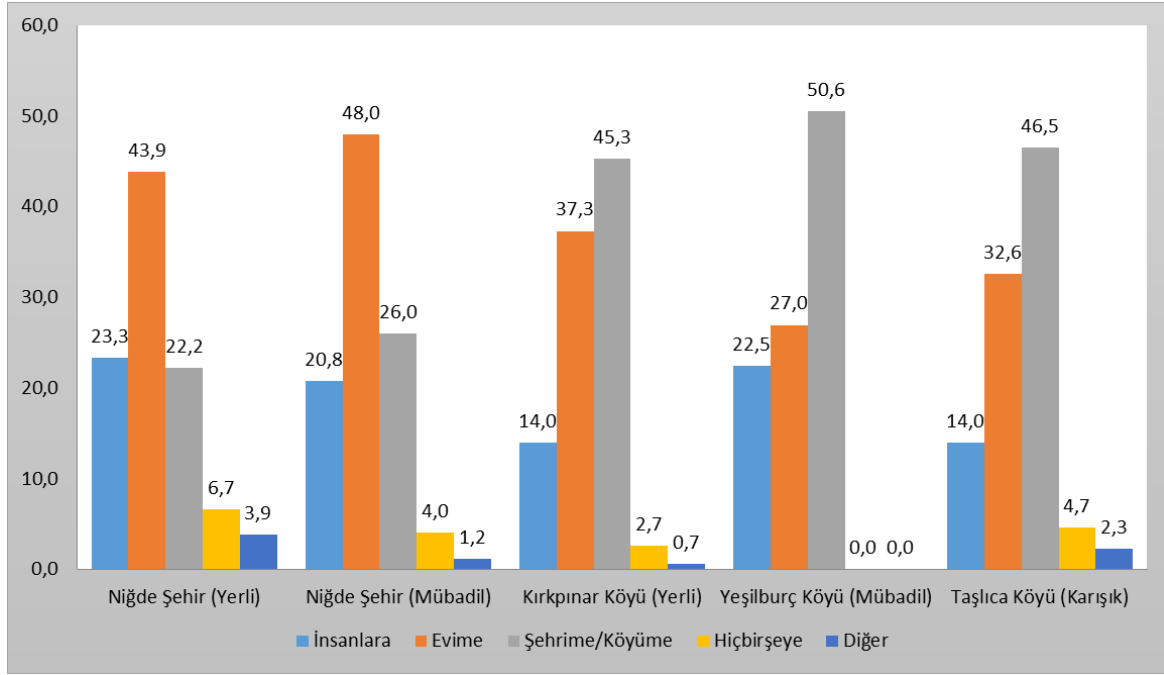
Örneklem Grupları/Yer Bağlılığı		İnsanlara	Evime	Şehrime	Köyüme	Hiçbir Şeye	Diğer	Toplam Cevap
Niğde Şehir (Yerli)	n	42	79	40	0	12	7	180
	%	23,3	43,9	22,2	0	6,7	3,9	100
Niğde Şehir (Mübadil)	n	36	83	45	0	7	2	173
	%	20,8	48,0	26,0	0	4,0	1,2	100
Kırkpınar Köyü (Yerli)	n	21	56	0	68	4	1	150
	%	14,0	37,3	0	45,3	2,7	0,7	100
Yeşilburç Köyü (Mübadil)	n	20	24	0	45	0	0	89
	%	22,5	27,0	0	50,6	0,0	0,0	100
Taşlıca Köyü (Karma)	n	6	14	0	20	2	1	43
	%	14,0	32,6	0	46,5	4,7	2,3	100
Toplam	n	125	256	85	133	25	11	635
	%	19,7	40,3	13,4	20,9	3,9	1,7	100

Niğde’de hâlihazırda ikamet edilen yere bağlılıkta “diğer” (%1,7) seçeneğini tercih edenlerin cevapları; “ekmek parası (yer bağımlılığı), mahalleme (küçük ölçekli yer bağımlılığı), toprağıma (aidiyet), kendime (kişiyi içeren yer bağımlılığı), eski hatıralara (süreç içeren yer bağımlılığı), doğasına (fiziksel yer bağımlılığı), işime (yer bağımlılığı)” şeklinde verilmiştir (Tablo 2).

Bağlılık hissedilen yer olarak, çalışma gruplarına göre farklı cevaplar alınmıştır. Niğde şehrinde ikamet eden yerli katılımcıların; %23,3'ü insanlar, %43,9'u ev, %22,2'si şehir ve %3,9'u da diğer faktörlerle ilişkili olarak yaşadıkları yere bağlılık hissettikleri tespit edilmiştir. Katılımcıların %6,7'sinin hiçbir şeye bağlılık hissetmediği, ayrıca bu seçeneğin diğer örneklemelere göre daha yüksek oranda tercih edildiği gözlenmiştir (Şekil 3). Niğde şehrinde ikamet eden mübadil katılımcıların yer bağlılığındaki tercihleri şu şekildedir: %20,8 insanlara, %48 evime, %26 şehrim, %4 hiçbir şeye ve %1,2 diğer (Şekil 3).

Şehirde ikamet eden katılımcılardaki en belirgin husus, eve bağlılığın en yüksek oranda tercih edilmesidir. “Ev, fenomonolojik yönelimli pek çok yazar tarafından köklülük ve düzen sağlayan bir yer, insanın dünyadaki varlığının merkezi alanı olarak tanımlanmıştır” (Göregenli, 2018, s. 127). Yer bağlılığında ev, çevre ve kültürel bağlar önemli boyutlardandır. “Ev” hem bir yuva, hem de aile bağının sağlandığı yer olarak değerlendirildiğine göre, Niğde şehrinde yaşayan katılımcılar için de yer bağlılığının -bireysel ve sosyal olarak karmaşık toplumsal ilişkilerden dolayı- “ev”de birleştiği görülmüştür. Bu durumda Niğde’ye hissedilen bağlılığın bireysel aidiyetin somut bir bileşeni olarak ev üzerinden kurulduğunu söylemek çok daha doğru olacaktır.

Ayrıca şehirde yaşayan katılımcıların şehre bağlılık oranları, köyde yaşayanların köyüne bağlılık oranlarına göre çok daha düşüktür. Bu farklılık da şehirde kurulan toplumsal ilişkilerin derinliğinin ve yakınlığının daha az olmasından dolayı aidiyet duygusunu olumsuz etkilemesinden kaynaklanabilir.



Şekil 3. Örneklem Gruplarına Göre Niğde'ye Bağlılık (%)

Kırkpınar Köyü'nde ikamet eden katılımcıların %14'ü insanlara, %37,3'ü evine, %45,3'ü köyüne ve %0,7'si de diğer faktörlere bağlılık hissetmektedir. Katılımcıların %2,7'si ise hiçbir şeye bağlılık hissetmemektedir. Yeşilburç Köyü'nde yaşayan katılımcıların yere bağlılık oranları şu şekilde dağılım göstermektedir: %22,5'i insanlara, %27'si evine, %50,6'sı köyüne. Bu grupta hiçbir şey ve diğer seçenekleri hiç tercih edilmemiştir. Taşlıca Köyü katılımcılarının yer bağlılığı oranlarının, %14'ü insanlara, %32,6'sı evine, %46,5'i köyüne, %2,3'ü ise diğer şeyler şeklinde olduğu gözlenmiştir. Katılımcıların %4,7'si ise hiçbir şeye bağlılık hissetmediğini belirtmiştir (Şekil 3).

Köyde yaşayan katılımcıların kendilerini daha baskın olarak köylerine bağlı hissettiği tespit edilmiştir. Bu tespit özellikle karmaşık olmayan toplumsal ilişkilerin hâkim olduğu bir zeminde daha anlaşılır olmaktadır. Lewicka (2010, s. 38) sosyal ilişkilerin yer bağlılığını pozitif yönde etkileyen çok önemli bir faktör olduğunu belirtmektedir. Köy gibi daha küçük ölçekli yerleşim yerlerinde sosyal ilişkilerin genellikle daha yoğun olduğu gözlenir. Bu çalışmada da köyde yaşayan katılımcıların köylerine bağlılığının yüksek olması sosyal ilişkiler ile paralellik göstermektedir.

Shumaker ve Taylor (1983, s. 233) yer bağlılığının, kişiler ile yerleşmiş oldukları çevre arasındaki pozitif duygusal bağa dayandığını ifade ederken birincil derecede ilişkilerin öneminin de altını çizmektedir. Nitekim köylerde kurulan toplumsal ilişkiler çok daha mekanik ve birincil dereceden ilişkiler olarak mekâna olan aidiyet duygusunu da tetiklemektedir.

Öte yandan birincil ilişkilerin yoğunluğu, ikincil ilişkiler ile kurulan ilişkilerin mesafesine de dayanmaktadır. Bir başka deyişle, kendisini bir yere ait hissetme olgusu, bir başka yere ait olamama ile birlikte gelişmektedir. İkamet edilen yere göre köyüne en bağlı hisseden grubun Yeşilburç Köyü katılımcıları olmasını bu anlamda düşünmek önemlidir. Bu köydeki katılımcıların %50'sinden fazlası köyüne olan bağlılığını dile getirirken aynı zamanda bir başka katmanda kendisini ayırıştırılmaktadır. Yeşilburç Köyü mübadil kökenli katılımcıların ikamet ettiği yerdir. Bu köyde yaşayanlar için Yeşilburç'un sembolik ve sosyal anlamı kendisi gibi olmayanların varlığı ile paraleldir. Yeşilburç, Niğde'de muhacir (mübadil) köy olarak bilinmektedir. Bu özellik onları zihinsel anlamda diğerlerinden farklı kılmaktadır. Kendi kültürleri, dilleri, yemekleri, giyim kuşamları gibi pek çok açıdan farklılık köy ile özdeşleştirilmiştir. Bu sebeple Yeşilburç Köyü katılımcıları yer ile kurulan bağın en güçlü hissedildiği çalışma grubudur. Yer, bu topluluk için ev ve insanlar anlamına gelmektedir.

Yer Duygusu

Yer duygusu, insan ve çevre ilişkisinin bilişsel ve duyuşsal yönlerini içeren bir kavramsallaştırmadır. Bu bakımdan yer duygusu pek çok bileşenden meydana gelen çok boyutlu bir kavramdır. Stokowski (2002) yer duygusunu, bireylerin yerlere bağlılık duygusunu geliştirme becerisi olarak açıklamıştır. Schulz (1985; akt. Şentürk, 2019; Şentürk, 2018) ise yer duygusunu, yerin ruhu olarak ele almıştır ve yerin ruhunu hem çevrenin özellikleri hem de insanların çevreye yüklediği anlamlar bütünü olarak tanımlamıştır.

Yer ile ilgili kavramların kesin sınırlarını belirlemek oldukça güçtür. Çünkü yer, çoklu içeriği ile farklı anlamları barındırmaktadır. Yer duygusu Scannell ve Gifford'un (2010, s. 2) yer bağlılığı ile ilgili modelindeki süreç boyutu ile örtüşmektedir. Süreç boyutu yer bağlılığının psikolojik yönünü kapsamaktadır. Yere bağlılıkta, davranış, biliş ve duygunun etkisinin bulunduğunu ifade eden Scannell ve Gifford (2010) bir bakıma yer duygusunu da yer bağlılığı içerisine almışlardır.

Yer duygusu hakkında bilgi edinebilmek amacı ile katılımcılara "Sizin için vatan ne ifade etmektedir?" sorusu yöneltilmiştir. Vatan kavramlaştırılması yer duygusunu en genel anlamda anlayabilmek için bir avantaj sağlamaktadır. Böyle bir sorunun yaşanılan mekân ve ötekinin varlığı ile ilintili olarak cevaplandırıldığını gözden kaçırmamak gerekmektedir. Zira ülke dışında böyle bir sorunun cevabının "Türkiye" genellemesi olarak karşımıza çıkacağını öngörebiliriz. Bu soruya verilen cevaplar analiz edildiğinde; özellikle vatan kavramının, genel anlamda yaşanılan yer ile bağlantılı olarak açıklanması da aynı mantık gereğidir.

Vatan kavramlaştırması söz konusu olduğunda Tablo 3'de en göze çarpan durum doğup büyüdüğü yer olarak, vatan ifadesinin hemen hemen tüm gruplarda öne çıkmış olmasıdır. Çalışmaya katılan 559 katılımcı, yaşadıkları yere olan duygularını aynı anda birkaç tercihle ifade ettiklerinden dolayı alınan cevap sayısı toplamı 1192 olmuştur (Tablo 3). Bu bölümün tümü göz önünde bulundurulduğunda katılımcıların daha çok doğup büyüdüğü yere, yer duygusu anlamını yükledikleri görülmektedir (%31) (Tablo 3). 5 örneklem grubundan Niğde'de yaşayan mübadil katılımcılar hariç 4'ünde doğup büyüdüğü yer cevabı daha yüksek oranda tercih edilmiştir. Niğde şehrinde yaşayan mübadil katılımcılar Niğde ile kurdukları yer duygusunu daha yüksek oranda, "vatandaş olunan yer" olarak tanımlamaktadır. Ancak bununla birlikte kendilerini "Niğde"li görmelerinin en önemli nedenlerinden bir tanesi zamanla oluşan birikimli deneyimleri olarak düşünülmelidir.

Tablo 3. Örneklem Gruplarına Göre Yer Duygusu

Örneklem Grupları/ Yer Duygusu	Frekans / %	Ekmeğimi	Doğup	Vatandaşı	Kültürüne	Diğer	Toplam Cevap Sayısı
		Kazandığım Yer	Büyüdüğüm Yer	Olduğum Yer	Bağlı Olduğum Yer		
Niğde Şehir (Yerli)	n	52	86	84	79	21	322
	%	16,1	26,7	26,1	24,5	6,5	
Niğde Şehir (Mübadil)	n	60	93	94	61	8	316
	%	19,0	29,4	29,7	19,3	2,5	
Kırkpınar Köyü (Yerli)	n	60	102	65	48	3	278
	%	21,6	36,7	23,4	17,3	1,1	
Yeşilburç Köyü (Mübadil)	n	30	60	46	51	8	195
	%	15,4	30,8	23,6	26,2	4,1	
Taşlıca Köyü (Karma)	n	23	24	21	12	1	81
	%	28,4	29,6	25,9	14,8	1,2	
Toplam	n	225	365	310	251	41	1192
	%	19	31	26	21	3,5	

İçerisinde yaşanan mekânda birey ve toplum arasında kurulan her türlü bağ, zamanla toplumda yer alan bireylerin birbirlerini anlamalarına ve tercihlerinde anlamlı değişiklikler yaşamalarına neden olabilir. Dolayısıyla bir mekânın anlamlı hale gelmesinde en kilit faktörün deneyim ve o mekânda oluşan anılar olduğu düşünülmektedir (Ayberk, 2018, s. 282). Ayrıca Kasarda ve Janowitz (1974), Sampson (1988) yaptıkları çalışmada bir yerde yaşama süresinin, bireylerin o yere olan duygularını önemli ölçüde etkilediğini ortaya koymuşlardır. Bu çalışmada da benzer şekilde katılımcıların doğup büyüdüğü yere hissettikleri duygunun, hem anıların hem de yaşama süresinin içeriği ile ilişkili olduğu gözlenmektedir. Elde edilen bulgu bireyin doğup büyüdüğü yerin, yer duygusu üzerinde önemli bir etken olduğu yönündedir. Bu duygu aynı zamanda kültürel olarak eklemelenmenin de bir işareti olarak değerlendirilmelidir.

Tüm gruplar arasında yaygın olarak görülen bir diğer bulgu; vatandaşlık bağı olarak karşımıza çıkmaktadır (%25,7). Vatandaşlık bağı, bu çalışmada Niğde'nin kurumsal kimliğini ön plana çıkaran önemli bir değişkendir. Hemen hemen tüm gruplarda bu değer %25'e ulaşmakla birlikte gruplar arasında küçük farklılıklar görülmektedir. Özellikle Niğde'de yaşayan mübadil katılımcıların %30'a varan kısmı, Yeşilburç Köyü'nde yaşayan mübadil katılımcılara kıyasla kurumsal olarak Niğde ile olan bağlarını vatandaşlık olarak ele almışlardır. Zira Niğde'yi vatandaşlık üzerinden ele alan bu grubun Niğde'yi doğduğu yer olarak görme oranı da benzer bir noktadadır (%29,4). Yeşilburç'ta yaşayan katılımcılar ise, %30,8 gibi bir oranda “doğup büyüdüğü yer” olarak gördükleri Niğde ile benzeri bir oranda kurumsal bir bağ geliştirmemişlerdir. Söz konusu bağın gelişiminin mekânın kullanılmasındaki sürekliliğe bağlı olarak geliştiği tartışılabilir.

Vatandaşlı olunan yer, sosyal bir topluluğun ayırıcı özelliklerinin dışında mekânsal olanın kimliğe aktarımlarının bir biçimi olarak karşımıza çıkmaktadır. Bu durumu destekler nitelikteki bulgu Kırkpınar Köyü yerli katılımcıların tercihlerinde de görülmektedir. Kırkpınar Köyü yerli katılımcıları da %36,7 oranında sadece “doğup büyüdüğü yer” olarak gördükleri Niğde için benzeri bir oranda kurumsal bir bağ ifade etmemişlerdir. Bu oran (%23,4) çok büyük olmamakla birlikte Yeşilburç Köyü katılımcılarının vatandaşlık bağından (%23,6) da düşüktür (Tablo 3).

Bir diğer seçenek olarak “kültürel olarak bağlılık” da çok önemli bir paya sahiptir (%20,8). Kültürel olarak bağlılık oranı açısından Niğde'de yaşayan mübadil katılımcılar ile Niğde yerli katılımcıları arasında anlamlı bir farklılık bulunmamaktadır. Her iki grupta da önem olarak kültürel bağlılık üçüncü sırada yer almaktadır. Fakat oransal olarak bakıldığında, Niğde yerli örneklem %24,5 oranında bağ gösterirken mübadil grupta bu oran %19,3 olarak ortaya çıkmaktadır (Tablo 3). Bu oran küçük olmakla birlikte Niğde ve Yeşilburç arasındaki mekânsal vurguyu ve yere atfedilen önemi açığa çıkaran niteliktedir. Aynı soruda Yeşilburç Köyü katılımcıları %26,2 oranla yer duygusu olarak vatani “kültürel olarak bağlılık” ile ilişkilendirmişlerdir. Bu bulgu iki önemli sonuca işaret edebilir.

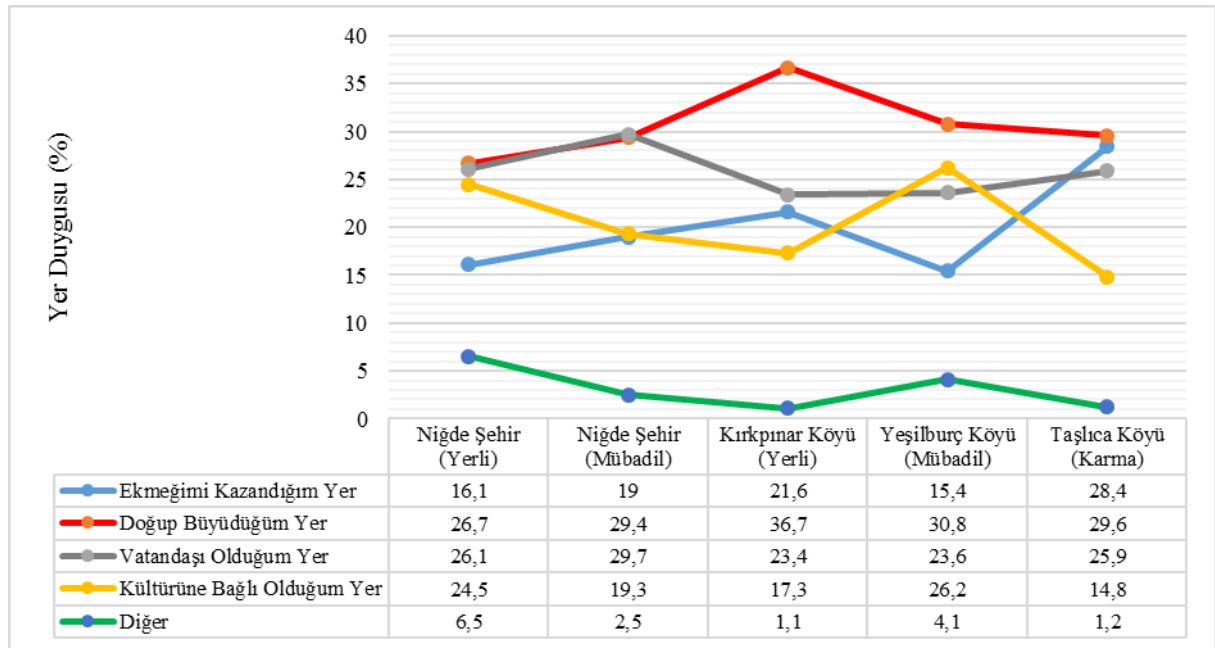
Birincisi, mübadil katılımcılar için yere atfedilen önem, doğup büyüdüğü yer kadar içerisinde yaşadıkları mekân ile de belirlenmektedir. Bu bağlamda köyünden uzakta yaşayan mübadillerde “kültürel bağlılık” değişkeninin önem sıralaması köyünde yaşayan mübadillere göre kısmen gerilemektedir.

İkincisi kendisi gibi olanlarla bir arada yaşayan topluluklarda yere atfedilen önem kurumsal ve resmi içeriğinden daha çok kendi üyelerinin atfettikleri kültürel içeriklerle anlam kazanmaktadır. Sosyal hafızalarında farklı olan topluluklar, kendilerini fiziksel olarak değil ama kültürel olarak koruyabilmekte, dolayısıyla vatan olarak kültürün varlığını bir varoluş meselesi haline getirmektedirler.

Geleneksel Türk aile yapısına uygun milliyetçi ve muhafazakâr akım değerlere sahip olan Kırkpınar’da “Kültürel bağlılık” olgusu %17,27 ile diğer gruplara göre daha az önemli görünmektedir (Tablo 3). İşinden dolayı hissedilen bağ diğerlerine oranla daha düşüktür (%18,9). Bu seçenek bir yeri niteleyen özelliklerden ekonomik içeriğine olan yer bağımlılığı (place dependence) ile de ilgilidir.

Taşlıca Köyü’nün coğrafi olanaklarından dolayı burada yaşayan katılımcıların ekonomik olarak Niğde’ye çok daha fazla bağımlı olması çok da beklenmedik bir sonuç değildir. Ekmeğin kazanıldığı yer olarak vatan algısı sonuçta iki önemli vurgu içerir. Bunlardan ilki vatan ile kurulan bağın oldukça rasyonel gerekçelerle kurgulanıyor olmasıdır. Taşlıca Köyü’nde yaşayan katılımcılar kırsal imkânlar açısından diğer köylerdeki katılımcılara göre çok daha fazla Niğde ile ekonomik ilişki içerisinde bulunabilirler. Bu durumda kültürel bağlılıklar yerini daha rasyonel gerekçelere bırakır. Diğerinde ise ekonomik entegrasyonu takiben gittikçe genel eğilimlere asimile olan bir yapı ortaya çıkması ve rasyonel gerekçelere bağlı olarak kültürel bağlılıkların içeriklerinin değişmesi şaşırtıcı olmamalıdır. Dolayısıyla mekân, aidiyet olarak giderek bireyin uyumunu gösteren bir değişimi destekler. Uyum, bireyin mekânı anlamlı bir yer haline getirmesinin yollarından biri olarak kendileme ile ilişkilendirilir. Kendilemenin yani mekânın anlamlı hale getirilmesinin göstergesi olarak bireyin mekâna öznel anlam yüklediği görülmektedir.

Yer duygusu ile ilgili olarak bir mekâna öznel anlamların verildiği bilinmektedir. Örneklem gruplarına göre alınan cevapların nasıl bir değişim gösterdiğini daha anlaşılır kılmak için bir grafik oluşturulmuştur (Şekil 4). Yere atfedilen değer, yaşanılan mekâna göre değişim içindedir. Bir diğer deyişle yaşanan mekânsal ortamın köy ya da şehir niteliğinde olması alınan cevapları etkilemiştir. Örneğin, köyde yaşayan katılımcılar için doğup büyüdüğü yerin ayrı bir önemi vardır. Örneklem gruplarından köyde yaşayan katılımcıların yer duygusu ile ilgili verdikleri cevapların tamamında “doğup büyüdüğüm yer” seçeneği en fazla oranda tercih edilmiştir.



Şekil 4. Örneklem Gruplarına Göre Niğde Yer Duygusu (%)

Şehirde yaşayan katılımcıların verdiği cevapların oranı birbirine daha yakındır. Özellikle şehirde yaşayan yerli katılımcıların cevapları, %26,7'si için doğup büyüdüğü yeri, %26,1'i için vatandaşı oldukları yeri ve %24,5'i için kültürüne bağlı oldukları yeri ifade etmektedir. Bu üç tercih, ana eğilimin üç özellik üzerinde yoğunlaştığını göstermektedir (Şekil 4).

Şehirde yaşayan mübadil katılımcılar için ilk sırada %29,7 ile vatandaşı olunan yer bulunmaktadır. Daha sonra da %29,4 oranı ile doğup büyüdüğü yer gelmektedir. Vatandaşlık bağı ve doğup büyüdüğü yer ana tercih eğilimini göstermektedir. Ayrıca kültürüne bağlı olunan yer %19,3, ekmeğin kazanıldığı yer %19 oranında tercih edilmiştir (Şekil 4). Mübadil katılımcılar için kültürel değerler onların kimliğini etkileyen ve diğerlerinden ayıran özellikleri nedeni ile çok önemlidir. Ancak yer duygusunda Niğde ve kültürüne bağlı olunan yer arasında bağlantı ya da ilişki gözlemlendiğinde, kültür ve yaşanan yer arasında özdeşleşme daha düşük düzeyde kurulmuştur.

Kırkpınar Köyü'ndeki katılımcılarında, doğup büyüdüğü yere verilen önem diğer seçeneklerden çok daha fazladır (%36,7). Vatandaşı olunan yer %23,4, ekmeğin kazanıldığı yer ise %21,6 oranla tercih edilmiştir (Şekil 4).

Yeşilburç Köyü katılımcıları için diğer köylerde olduğu gibi doğup büyüdüğü yer %30,8 tercih edilme oranı ile ilk sıradadır. Ancak diğer tüm gruplardan farklı olarak ikinci sırada %26,2 oran ile kültürüne bağlı olunan yer gelmektedir. Mübadil olan katılımcıların şehirde ya da köyde yaşamaları fark etmeksizin kültürlerinden çok söz ettikleri ve kültürleri ile diğer herkesten farklı olduklarını düşündükleri gözlemlerimiz arasındadır. Fakat yer duygusu bakımından kültürel bağlılık ikinci sırada yer almıştır. Bu oran şehirde yaşayan mübadillere oranla daha fazladır. Yeşilburç Köyü katılımcıları, kendilerine has mübadil kültürünü daha iyi koruduklarını ve diğer mübadillere oranla da korunması için daha fazla çaba sarf ettiklerini belirtmektedir.

Taşlıca Köyü katılımcılarının yer duygusunda ise ilk sırada %29,6 oranı ile “doğup büyüdüğüm yer” seçeneği öne çıkmaktadır. İkinci sırada %28,4 oranı ile “ekmeğimi kazandığım yer”, üçüncü sırada ise %25,9 oranı ile “vatandaşı olduğum yer” seçeneği ön plandadır. “Ekmeğimi kazandığım yer” seçeneği tüm örneklem grupları arasında bir karşılaştırma yapıldığında en yüksek oranda Taşlıca Köyü katılımcıları tarafından tercih edilmiştir. Genel olarak Niğde şehrinde ve çalışma alanındaki diğer iki köyde yer duygusu bakımından “ekmeğimi kazandığım yer” seçeneğinde yoğunlaşma yüksek değildir. Çünkü Niğde şehri ve köyleri iş potansiyelinin düşük olduğu yerlerdir.

Taşlıca Köyü katılımcılarının diğer örneklemelerden farklı tercihte bulunmasının iki sebebi vardır. İlki, Taşlıca Köyü'nün şehre yakın konumundan dolayı 1950'li yıllardan sonra, yakın köylerden yerli nüfusun artması yönünde küçük bir göç hareketi yaşamasıdır. Örneğin katılımcının kendisi Taşlıca'da doğmuş olsa da ailesinin bir başka köyden gelmiş olması, bu köye ekmeğini kazandığı yer olarak bağlanmasına sebep olmuştur. Elbette bu köyün konumundan beklentileri, sosyo-ekonomik düzeylerini yükselteceği yönündedir. İkincisi ise, Taşlıca Köyü yerlileri ile evlenerek diğer köylerden gelen katılımcıların da bu köye dair duyguları öncelikle ekmeğin aileleri tarafından buradan kazanılıyor olması ile ilgilidir.

Sosyal ve tarihsel bellek, hatırlama/unutma sürecini aktif olarak şekillendirme eğilimindedir (Özmen ve Çetin, 2017, s. 103). Bellek kültürün hafızada yaşatıldığı yer, mekân ise bu hafızaya ev sahipliği yapan çerçevedir. Bu durumda mübadil katılımcıların özellikle Niğde şehrinde yaşadıkları yer ile kültürleri arasında kurdukları ilişkinin zayıf olduğu görülmektedir. Bu grubun içerisinde yaşadıkları yer dışında tarihsel ve sosyal olarak soyutlaştırdıkları mekâna dair hissettikleri, yaşadıkları yerin dışında olunması durumunda da bu topluluğun özelliklerinden çok fazla uzaklaşmadığı anlamına gelmektedir.

Yerli grubu oluşturan katılımcılar aynı zamanda ev sahibi toplumun asıl üyeleridir. Yerli katılımcıların kültürlerine dair neredeyse hiçbir bilgi vermedikleri halde yaşadıkları yeri “kültürüne bağlı olduğum yer” olarak tanımlamaları bu durum ile ilişkili bir sonuçtur. Mekâna ilişkin her türlü yaşanmışlık, deneyim ve değerler, aynı zamanda mekânı toplumsal ürüne ya da yere dönüştürmektedir (Köşker, 2018, s. 89). Yer duygusu mekânın yere dönüşmesine önemli bir katkı sunmaktadır.

Bu bağlamda katılımcıların genel yaklaşımının yaşanan yere yüklenen anlamların vatan algısı ile özdeşleştiği tespit edilmiştir. Buna bağlı olarak da katılımcıların bilişsel ve duyuşsal süreçlerinin Niğde'ye hissedilen yer duygusu kavramında birleştiği belirlenmiştir.

SONUÇ

Yer bağlılığını etkileyen kişi, yer ve süreçlerin (yer duygusu) değerlendirildiği bu çalışmanın literatüre sağlayacağı katkı, yer bağlılığında mekânsal ölçeğin ve kültürel farkın etkilerine odaklanılmasıdır. Daha önce yapılan yer bağlılığı araştırmaları oldukça geniş bir yelpazede ele alınmıştır. Milligan (1998) insanların anılarının geçtiği yerlere bağlılıkları hakkındaki araştırmasında, bireylerin kahve evine bağlılıklarını nitel araştırma yaklaşımı kullanarak incelemiştir. Ayrıca demografik değişkenlerin yer bağlılığına etkilerini inceleyen çalışmalar da mevcuttur (Hidalgo ve Hernandez, 2001; Low ve Altman, 1992; Lewicka, 2010). Positivist yaklaşımların kullanıldığı çalışmalarda yer bağlılığının çoklu yönüne dikkat etmeden tek boyutlu ölçekler kullanılmıştır (Kaltenborn ve Bjerke, 2002; Vorkinn ve Riese, 2001). Kaltenborn ve Bjerke (2002), yer bağlılığının kimlik, katılım ve memnuniyet boyutlarını kapsayan bir araştırma yapmış olsalar da bu boyutların birbirinden ayrılmasının mümkün olmadığına dikkat çekmişlerdir.

Bu araştırma sonucunda, mekânın bireyi ve toplumu etkilediği, dahası bireysel ve toplumsal faaliyetlerden etkilendiği tespit edilmiştir. Farklı mekânsal ölçekler olan şehir ve köy yerleşmelerinde ikamet etmenin, çalışma kapsamında analiz edilen yer bağlılığı ve yer duygusu üzerinde etkili olduğu belirlenmiştir. Yer bağlılığında mekânsal olarak köy veya şehirde ikamet ediyor olmanın farklılığa sebep olduğu göze çarpmaktadır. Yer bağlılığını tespit için örneklem grupları arasında yapılan karşılaştırma sonucunda, şehirde yaşayan katılımcıların baskın oranda kendilerini evlerine daha bağlı hissettikleri, köyde yaşayan katılımcıların ise kendilerini daha çok köylerine bağlı hissettikleri tespit edilmiştir. Bu farklılığın sebebi sosyal ilişkilerin derinliği ile ilgilidir. Aidiyet duygusunun somut bir göstergesidir.

Yer bağlılığında sadece yerin değil, o yerde yaşayan bireylerin özellikleri de önemlidir (Rollero ve De Piccoli, 2010, s. 204). Bu çalışmada ele alınan köy ve şehir örneklerinde ortaya çıkan benzerlik ve farkların kaynağı da bireylerin ortak özelliklerine dayanmaktadır. Yer bağlılığında ortak sonuçların elde edildiği bu çalışma sahasındaki köylerde, yaşça ileri bir grupta bulunan, ikamet süresi şehirdekilere oranla çok daha uzun olan, kendi kültürü bağlamında gelenekselliğe yatkınlık ve mülki anlamda sahiplenmenin yüksek olduğu özellikler baskındır. Hummon (1992) geleneksel yere bağlılık ile yaş arasında güçlü bir pozitif ilişki, aktif yere bağlılık ile yaş arasında ise ters orantılı bir ilişki olduğunu ifade etmiştir. Hernandez vd. (2007) ikamet süresinin yer bağlılığı ile ilgisi olduğuna dikkat çekerek, bir yerdeki ikamet süresi uzadıkça o yere hissedilen bağlılıkta artış olduğunu savunmuştur. Bu bağlamda yer bağlılığının köye ilişkin bir yoğunlaşma gösterdiği bu örneklerde köy ile daha yüksek oranda özdeşleşme kurulmuştur.

Yeşilburç Köyü'ndeki katılımcıların kendilerini daha çok köylerine bağlı olduklarını ifade etmesi, sosyal hafıza ile ilintili olan, sosyal kimlik inşa süreci ile bağlantılıdır. Söz konusu sosyal kimlik inşası, kendisinin olduğu gibi, kendisinin olmayanın, yani ötekinin sınırlarını da belirlemektedir. Bu köydeki katılımcıların farklılıklarını canlı tutabildikleri ve yeniden üretebildikleri mekân yaşadıkları köydür. Bu bakımdan katılımcıların yer bağlılığının sebebi, sosyal kimliği muhafaza edebildikleri yer olarak Yeşilburç Köyü'dür. Ancak benzer bir bulgu Kırkpınar ve Taşlıca köyleri için de geçerlidir. Bu iki köydeki katılımcıların daha çok köylerine bağlı olduklarını belirtmesi de sosyal kimliğin sürdürülebilmesi ile bağlantılıdır. Fakat şehirde durum daha farklıdır. Şehirde yaşayan katılımcıların yer bağlılığı, evi işaret etmektedir. Çünkü şehirde, yakın sosyal ilişkiler azalmaktadır. Bu durumda eve, bireyin kendini ait hissettiği ve aynı zamanda bireye ait olan bir yer olarak bağlılık hissi daha yüksek oranda gelişmektedir.

Yer duygusundan elde edilen sonuçlar değerlendirildiğinde katılımcıların kendilerini duygusal olarak doğup büyüdüğü yere daha yakın hissettikleri görülmüştür. Lewicka (2010, s. 38), Polonya'da yaşadığı bölgelerde doğan büyük anne ve büyük babaların (yaşça büyük daha eski nesiller) yer bağlılığının yüksek, bu bölgelere daha sonra yerleşenlerin ise yer bağlılığının daha düşük olduğunu ortaya koymuştur. Buradan da anlaşıldığı gibi ikamet edilen yerde doğan bireyler, kendilerini yaşadığı yere daha bağlı hissetmektedirler. Bir başka yerde doğup sonradan yerleşilen yerlerde birey-yer ilişkisi daha sığ kalmaktadır.

Dışarıyla temasın bilinçli ya da zorunlu olarak sınırlı olduğu küçük yerleşim birimlerinde muhafazakâr bir yapının hâkim olması beklenir. Bu yapı, kendi kültürel mirasını korumaya, iç dinamiklerini muhafaza

etmeye meyillidir. Yapılan bu çalışmada da katılımcıların %57'sinin en uzun süre yaşadığı yerleşim yerinin köy olduğu tespit edilmiştir ve bu yaşantı zorunluluktan ziyade bir tercih olarak karşımıza çıkmıştır. Zira söz konusu katılımcıların homojen bir yerde yaşamak ya da tek kültürlü yapının içinde olmaktan memnun oldukları belirlenmiştir. Bütün gruplarda bu yapı görülmekte ve ilişkilerin daha kırsal nitelikte sürdürüldüğü anlaşılmaktadır. Şehirde yaşayan mübadil kökenli katılımcılarda ise durum biraz daha farklıdır; kültüre bağlılık yüksek olmasına rağmen, kendi kültürleri ile yaşadıkları yeri yeterince bağdaştıramamışlardır. Dolayısıyla mübadil katılımcılar mutlak mekâna az, içinde buldukları kültürel gruba fazla aidiyet hissetmektedirler.

Bireyin yere ilişkin bağlılık ve duygusu, fiziksel-sosyal çevre ile ilişkili olarak güçlenmekte ve sembolik anlamlarla daha da genişlemektedir. Bir diğer deyişle, yerin sosyal ve çevresel özelliklerinden ziyade bağlılıkta etkili olan biliş ve davranışlar, duygularla ilgilidir. Nitekim bu çalışmada yer bağlılığını etkileyen süreç, yer duygusu ile örtüşmektedir. Bu duygunun oluşması toplumsal yapı içinde bireyin aidiyetlerinin ve rollerinin artmasına bağlıdır. Bireyin kendini rol sahibi veya toplumun bir parçası olarak değerlendirmesi ise ikamet edilen yere bağlılığı artırmaktadır. Ancak bu bağlılık gruplar arasındaki sosyal sınırları da artıracaktır. Bu nedenle farklı sosyal özellikler gösteren toplumsal yapılarda, karşılıklı olarak etkileşimin artması yer bağlılığını daha olumlu bir yöne çevirecektir. Ayrıca farklı sosyoekonomik süreçlerin her biri, farklı birer imkan ve olanaklılık olarak yere hissedilen bağlılığı-aidiyeti yeniden üretebilmektedir.

Tüm bunların sonucunda katılımcıların yere ilişkin bağlılık ve duygularında, ikamet ettikleri mekânsal ölçüğe göre, ortak sonuçları olduğu tespit edilmiştir. Sosyo-kültürel yapılar ise daha geri planda kalmaktadır. Bu bağlamda yer bağlılığı ve yer duygusunda ikamet edilen yerin etkili olduğu çok açıktır.

Bilgilendirme / Acknowledgement:

- 1- Bu makale, Ankara Üniversitesi, Sosyal Bilimler Enstitüsü, Coğrafya Anabilim Dalı, Doç. Dr. Nurettin Özgen danışmanlığında hazırlanan “Çokkültürlü Toplumlarda Mekân, Kimlik ve Aidiyet Dinamikleri: Niğde Örneği” isimli doktora tezinden üretilmiştir.
- 2- Çalışmaya değerli katkıları sunan danışman hocam Doç. Dr. Nurettin Özgen'e çok teşekkür ederim. Ayrıca katkılarından dolayı Dr. Öğr. Üyesi Nilüfer Köşker ve Prof. Dr. Bayram Ünal'a da teşekkürü borç bilirim.
- 3- Tez için gerekli etik kurul onayı Niğde Ömer Halisdemir Üniversitesi Etik Kurulu'nun 27.02.2019 tarihli 1 Nolu toplantısında alınmıştır.
- 4- Bu makalede araştırma ve yayın etiğine uyulmuştur.

KAYNAKÇA

- Ayberk, C. (2018). Yer bağlılığı açısından Ters Yüz (Inside Out) filminin nitel analizi. *Coğrafi Bilimler Dergisi*, 16(2), 273- 287.
- Bilgin, N. (2016). *Sosyal psikoloji sözlüğü kavramlar, yaklaşımlar*. (3. Baskı). İstanbul: Bağlam Yayınları.
- Bowlby, J. (1988). *A secure base*. London, UK: Routledge.
- Fried, M. (2000). Continuities and discontinuities of place, *Journal of Environmental Psychology*, 20, 193-205.
- Göregenli, M. (2018). *Çevre psikolojisi, insan-mekân ilişkileri*. (4. Baskı). İstanbul: İstanbul Bilgi Üniversitesi Yayınları.
- Hay, R. (1998). Sense of place in developmental context. *Journal of Environmental Psychology*, 18(1), 5-29.
- Hidalgo, M. C., Hernández, B. (2001). Place attachment: Conceptual and empirical questions, *Journal of Environmental Psychology*, 21, 273-281.

- Kaltenborn, B. P., Bjerke, T. (2002). Associations between landscape preferences and place attachment: A study in Røros. *Landscape Research, Southern Norway*, 27(4), 381-396.
- Kasarda, J. D., Janowġtz, M. (1974). Community attachment in mass society. *American Sociological Review*, 39, 328-339.
- Köşker, N. (2018). Mekan ve yer. (Ed.N. Özgen). *Sosyal coğrafya içinde*. s. 77-108. Ankara: Pegem Akademi.
- Lewicka, M. (2010). What makes neighborhood different from home and city? Effects of place scale on place attachment. *Journal of Environmental Psychology*, 30, 35-51.
- Low, S. M., Altman, I. (1992). Place attachment: A conceptual inquiry. (Ed. I. Altman ve S. M. Low). *Place attachment içinde*. s. 1-12. New York, NY: Plenum Press.
- Milligan, M. J. (1998), Interactional past and potential: The social construction of place attachment. *Symbolic Interaction*, 21, 1-33.
- Özmen, A., Çetin, B.C. (2017). Bellek ve mekânın dönüşümü: Tarlabası. (Ed. Tahire Erman ve Serpil Özaloğlu). *Bir Varmış Bir Yokmuş içinde*. s.103-109. İstanbul: Koç Üniversitesi Yayınları.
- Relph, E. (1976). *Place and placeless*. London, UK: Pion.
- Rollero, C., De Piccoli, N. (2010). Place attachment, identification and environment perception: An empirical study. *Journal of Environmental Psychology*, 30, 198-205.
- Sampson, R. J. (1988). Local friendship ties and community attachment in mass society: A multilevel systemic model. *American Sociological Review*, 5, 766-779.
- Scannell, L., Gifford, R. (2010). Defining place attachment: A tripartite organizing framework. *Journal of Environmental Psychology*, 30, 1-10.
- Schulz, C. N. (1985). *The concept of dwelling on the way to figurative architecture*. New York: Rizzoli International Publications Inc.
- Shumaker, S. A., Taylor, R. B. (1983). Toward a clarification of people-place relationships: A model of attachment to place. (Ed. N. R. Feimer ve E. S. Geller). *Environmental Psychology: Directions and Perspectives içinde*. s.219-251. New York, NY: Prager Press.
- Speller, M. G. (2000). *A community in transition: A longitudinal study of place attachment and identity processes in the context of an enforced relocation*. Yayımlanmamış doktora tezi, University of Surrey, Guildford, UK.
- Stedman, R. C. (2002). Toward a social psychology of place: Predicting behavior from place-based cognitions, attitude, and identity. *Environment and Behavior*, 34(5), 561-581.
- Stokowski, P. A. (2002). Languages of place and discourses of power: Constructing new sense of place. *Journal of Leisure Research*, 34(4), 368-382.
- Şentürk, A., Gülersoy, N. Z. (2019). Aidiyet, kent kimliği ve kentsel koruma etkileşimi bağlamında kullanıcı sürekliliğinin irdelenmesi: Kadıköy Moda örneği. *Megaron*, 14(1), 145-159.
- Şentürk, A. (2018). *Aidiyet, kent kimliği ve kentsel koruma etkileşimi bağlamında kullanıcı sürekliliğinin irdelenmesi: Kadıköy Moda örneği*. Yayımlanmamış doktora tezi, İstanbul Teknik Üniversitesi, İstanbul.
- Tümertekin, E., Özgüç, N. (2011). *Beşeri coğrafya. insan, kültür, mekân*. (12. Baskı). İstanbul: Çantay Kitabevi.
- Vorkinn, M., Riese, H. (2001). Environmental concern in a local context: The significance of place attachment. *Environment and Behavior*, 33(2) 249-263.
- Yazgan, P. (2010). *Danimarka'daki Türkiye kökenli göçmenlerin aidiyet ve kimlikleri*. Yayımlanmamış doktora tezi, Sakarya Üniversitesi, Sakarya.