

Atıf – Citation: Tosun, M. 2020, “Dara (Anastasiopolis) Verileri Işığında Yukarı Mezopotamya’da Geç Roma-Erken Bizans Dönemi Phokaia Kırmızı Astarlı Seramikleri”, *Amisos*, 5/9, 343-361.

AMİSOS / AMISOS

Cilt/ Volume 5, Sayı/ Issue 9 (Aralık/ December 2020), ss./ pp. 343-361
ISSN: 2587-2222 / e-ISSN: 2587-2230
DOI: 10.48122/amisos.801155



Özgün Makale / Original Article

Geliş Tarihi/Received: 28. 09. 2020
Kabul Tarihi/Accepted: 03. 12. 2020

DARA (ANASTASIOPOLIS) VERİLERİ IŞIĞINDA YUKARI MEZOPOTAMYA’DA GEÇ ROMA-ERKEN BİZANS DÖNEMİ PHOKAIA KIRMIZI ASTARLI SERAMİKLERİ*

LATE ROMAN-EARLY BYZANTINE PERIOD PHOKAIAN RED SLIP WARES IN UPPER MESOPOTAMIA IN THE LIGHT OF THE DARA (ANASTASIOPOLIS) DATA

Murat TOSUN**

Öz

Dara (Anastasiopolis), Yukarı Mezopotamya’da Mardin ilinin 30 km güneydoğusunda yer alan ve son yıllarda yapılan araştırmalar ile bize oldukça önemli bulgular sunan bir yerleşimdir. Kentte 1986’dan bugüne kadar yapılan kazı çalışmalarında ele geçen materyallerden çok azı yayın odaklı sunulmuştur. Sadece Dara’da değil Yukarı Mezopotamya’da da Phokaia Kırmızı Astarlı Seramikler hakkında oldukça az çalışma yapılmıştır. Dara’da çok çeşitli seramik buluntu grupları arasında özellikle hakkında en çok fikir sahibi olduğumuz Phokaia Kırmızı Astarlı Seramikleri, Yukarı Mezopotamya’daki varlığı ile yayılım alanının genişlemesi açısından oldukça önemli bilgiler sağlamaktadır. Geç Roma-

* Bu çalışma, Mimar Sinan Güzel Sanatlar Üniversitesi, Arkeoloji Anabilim Dalı, Klasik Arkeoloji Programı’nda “Dara (Anastasiopolis) Roma ve Geç Antik Dönem (Parth-Sasani) Seramikleri” adlı tamamlanmış doktora tezinin bir bölümünü içermektedir. Tez çalışması, Koç Üniversitesi, Suna & İnan Kıraç Vakfı, Akdeniz Medeniyetleri (AKMED) Araştırma Merkezi ve Mimar Sinan Güzel Sanatlar Üniversitesi, Bilimsel Araştırma Projeleri (MSGSÜ BAP) Koordinatörlüğü Başkanlığı tarafından desteklenmiştir. Ayrıca, “Sinan Sertel Bizans Materyal Kültürü” Webinar Etkinliği’nde sunulan bildirinin yayın çalışmasıdır.

** Dr., Arkeolog, Mardin/Türkiye. E-posta: muratsn@windowslive.com ORCID ID: <https://orcid.org/0000-0003-0595-8587>

Erken Bizans Dönemi'nde Akdeniz Havzasında hemen hemen her yerleşim biriminde görülen Phokaia Kırmızı Astarlı Seramikler, mevcut kazı buluntuları ışığında Suriye Bölgesi'nde Yukarı Mezopotamya'ya oranla daha fazla ele geçmektedir. Bu seramikler, Dara verileri ışığında Yukarı Mezopotamya'da da sevilerek kullanım görmüş örneklerdir. Ayrıca, şu ana kadar dönemi içerisinde (5-7. yüzyıl) bir Sasani yerleşimi olan Nisibis'te de (Nusaybin) görülen Phokaia Kırmızı Astarlı seramiklerin büyük olasılıkla yakın komşusu Dara'dan buraya ticaret yoluyla götürülmüş olduğunu düşündürmektedir. Çünkü, Dara özellikle 6. yüzyılda bir sınır garnizonu olması yanı sıra doğudan-batıya ve batıdan-doğuya malların girip çıktığı bir gümrük noktasıdır. Bu bilgiler ışığında özellikle "İpek Yolu" üzerinde yer aldığı da bilinen Dara'nın sadece doğudan gelen malların bir gümrük noktası olmayıp aynı zamanda batıdan giden mallarında gümrük görevini üstlendiği anlaşılmaktadır. Bu durum, Geç Roma-Erken Bizans Dönemi'nde Akdeniz'de yoğun olarak kullanım gören Phokaia Kırmızı Astarlı Seramiklerin deniz ticareti yanı sıra kara taşımacılığıyla da çok uzak diyarlara kadar ulaştırıldığını ortaya koymaktadır.

Anahtar Kelimeler: Dara (Anastasiopolis), Yukarı Mezopotamya, Geç Roma-Erken Bizans Dönemi, Phokaia Kırmızı Astarlı Seramiği, Ticaret.

Abstract

Dara (Anastasiopolis) is a settlement located at 30 km at the southeast of the province of Mardin in Upper Mesopotamia and offers us very important findings with the researches that are made in recent years. Very few of the seized materials have been presented with a focus on publication in the excavations carried out in the city so far since 1986. There has been quite few studies on Phokaian Red Slip Wares not only in Dara but also in Upper Mesopotamia. Among the various ceramic finds in Dara, Phokaian Red Slip Wares, which we have the most insight about, provide very important information in terms of the expansion of the spreading area with its presence in Upper Mesopotamia. Phokaian Red Slip Wares, seen in almost every settlement in the Mediterranean Basin during the Late Roman-Early Byzantine Period, are found more in the Syria Region compared to Upper Mesopotamia in the light of the existing excavation findings. These ceramics are examples of popular use in Upper Mesopotamia in the light of Dara data as well. In addition, it suggests that the Phokaian Red Slip Wares, which were seen in Nisibis (Nusaybin), a Sassanian settlement during its period (5th-7th century), were probably brought here by trade from its close neighbor Dara. Because, Dara is a border garrison, especially in the 6th century, as well as a customs point where wares enter and exit from east to west and west to east. In the light of this information, it is understood that Dara, which is also known to be located on the "Silk Road", is not only a customs point for wares coming from the east, but also undertakes customs mission for wares sent from the west. This situation reveals that Phokaian Red Slip Wares, which were used extensively in the Mediterranean during the Late Roman-Early Byzantine Period, were transported to very distant lands by land transport as well as sea trade.

Keywords: Dara (Anastasiopolis), Upper Mesopotamia, Late Roman-Early Byzantine Period, Phokaian Red Slip Ware, Trade.

Giriş

Dara (Anastasiopolis), Yukarı Mezopotamya Bölgesi'nde yer alan ve özellikle 6. yüzyıl Doğu Roma (Bizans) İmparatorluğu'nun en önemli garnizonlarından birisidir. Yukarı Mezopotamya'da Sasani İmparatorluğu ile olan sınır garnizonu olması yanı sıra Doğu Roma (Bizans)-Sasani ilişkilerinin de başlangıç coğrafyasında yer almaktadır. Komşusu Sasani İmparatorluğunun elinde olan Nisibis'e (Nusaybin) karşılık her an yapılabilecek saldırılarda ilk savunma ve aynı zamanda ilk saldırı hattı olması sebebiyle de Sasani sınırındaki Doğu Roma'nın (Bizans) en müstahkem garnizonu konumunda olmuştur (Res. 1). Dara ayrıca, 6. yüzyıl başlarında İmparator I. Anastasius (491-518) tarafından Nisibis'in geri alınması amacıyla kurulmuş bir kenttir. I. Anastasius sonrası I. Iustinus Dönemi'nde (518-527) müstahkem konumunu koruyan Dara, özellikle I. Iustinianus Dönemi'nde (527-565) Doğu Roma (Bizans)-Sasani çatışmalarının en yoğun yaşandığı garnizon noktasıdır (Res. 2). Aynı zamanda I. Iustinianus'un generali Belisarius komutasında Sasaniler'e karşı yapılan "Dara Savaşı" ile tarihte en stratejik savaşlardan birinin yapıldığı yerlerden birisi olan şehir, II. Iustinus Dönemi (565-578) sonlarına kadar mevcudiyetini korumayı başarmıştır. Yeni veriler ışığında 577 yılında ilk kez Sasani kontrolüne geçmiş olduğu anlaşılan şehir, 6. yüzyıl sonları ile 7. yüzyıl başlarında Doğu Roma (Bizans)-Sasani çatışmalarında sürekli olarak el değiştirmiştir¹.

Dara'da kazılar sırasında çok sayıda ele geçen Phokaia Kırmızı Astarlı seramiklerden 25 adet örnek bu makale kapsamında değerlendirilmiştir. Hayes'in sınıflandırmasına göre beş farklı form tespit edilmiştir. Bunlardan üç tanesi Hayes Form 3C, üç tanesi Hayes Form 3E, 13 tanesi Hayes Form 3F, beş tanesi Hayes Form 3G ve bir tanesi Hayes Form 10A'dır (Res. 14). Dara'da tespit edilmiş olan bu seramikler, 5-7. yüzyıl aralığında kullanım görmüş olan örneklerdir. Makale kapsamında bu seramiklerin işlevi, tipolojisi, kil, astar, katkı maddeleri ve bezeme gibi özellikleri yanı sıra Yukarı Mezopotamya'da sınırlı kentlerde görülmesi konu alınmıştır. Bu çalışma, Dara'daki Phokaia Kırmızı Astarlı seramikleri ışığında Yukarı Mezopotamya'nın Akdeniz ile olan ticari ilişkilerine bir nebze ışık tutan bir araştırma niteliğinde olup Yukarı Mezopotamya'daki Geç Roma-Erken Bizans çalışmalarının artması ile daha da gelişecek çalışmalara katkı sağlaması amaçlı ele alınmıştır.

Phokaia Kırmızı Astarlı Seramikleri

Genel Özellikler

İlk kez Waagé tarafından gruplandırılıp Geç Roma C (Late Roman C Ware) seramiği olarak adlandırılan bu kırmızı astarlı seramikler², olasılıkla Çandarlı üretimi seramiklerin etkisiyle³ 4. yüzyıl sonlarında Afrika Kırmızı Astarlı seramiklerinin doğudaki en büyük rakibi olarak ortaya çıkmış ve Geç Roma C ya da Phokaia Kırmızı Astarlı seramikleri (PKAS⁴) olarak adlandırılmıştır⁵. Yapılan çalışmalar arttıkça son yıllardaki yeni veriler ve çalışmalar Phokaia üretimi⁶ yanı sıra Çandarlı ve Gryneion'da da üretildiği anlaşılan bu seramiklerin Ephessos ve Pergamon'da da üretilmiş olabileceği düşünülmektedir⁷. Bunun yanı sıra Sardeis'te de taklit olarak üretimlerinin yapılmış olduğu anlaşılmıştır⁸. Akdeniz'in hem doğu hem de batısında 5. yüzyıldan 7. yüzyıla kadar yaygın olarak kullanılmıştır⁹. Muhtemelen 5.

¹ Tosun 2018, 458-469.

² Waagé 1933, 298.

³ Hayes 1972, 323.

⁴ Phokaia Kırmızı Astarlı seramikler, bu satırdan itibaren makalede PKAS olarak kısaltılmıştır.

⁵ Waagé 1948, 52; Hayes 1972, 368.

⁶ Langlotz 1969, 379-381; Hayes 1980, 525; Mayet – Picon 1986, 129-142; Williams 1989, 45.

⁷ Empeur – Picon 1986, 143-146; Vaag 2003, 203.

⁸ Rautman 1995, 43, Fig. 4: 1. 5, 8-9.

⁹ Hayes 1972, 323; Tekocak 2006, 54; Adak-Adıbelli 2006, 90.

yüzyılın ikinci çeyreğinden sonra Vandalların 429 yılında Afrika'yı istila etmesi¹⁰ Afrika'daki üretimin azalmasına neden olurken bu boşluğu, PKAS'lar özellikle 5. yüzyılda doldurmaya başlamış olmalıdır¹¹. 5. yüzyıl ortaları ile Phokaia seramikleri, dönemin bir başka kırmızı astarlı seramiği üreten Kıbrıs¹² ve Mısır¹³ yerleşimlerine kadar girmiş ve hatta bu dönemde Britannia Eyaleti'ndeki İngiltere'nin batı kıyılarına kadar¹⁴ ihraç edilmişlerdir.

PKAS'lar genel olarak stratigrafik yönden iyi incelenmiş olan Atina Agorası¹⁵, Saraçhane¹⁶, Ephesos¹⁷, Samos¹⁸, Korinth¹⁹ ve Knossos'ta²⁰ yapılan kazılar sonucunda ele geçen buluntular ile tarihlendirilmiş ve özellikleri detaylıca açıklanabilmiştir. Daha çok Doğu Akdeniz Bölgesi'ne yayılmış olan PKAS'lar, Anadolu'da Antiokheia²¹, Tarsus²², Kelenderis²³, Knidos²⁴ ve Parion²⁵ gibi kentler başta olmak üzere Kilikia, Lykia, Karia, Ionia, Aiolia ve Troas Bölgeleri'nde yer alan birçok yerleşim yerinde²⁶; Filistin'de, Kudüs²⁷, Deir Gazali²⁸, Karmiel²⁹, Galile ve Golan³⁰, Ramot Nof³¹, Khirbet Handoma³², Tiberias³³, Samaria³⁴, Tell Keisan'da³⁵, Rama'da³⁶, Beit Jala³⁷ ve Herodium³⁸ yerleşimlerinde; Mısır'da Abu Mena³⁹ ve İskenderiye⁴⁰ yerleşimlerinde; daha az yayılma alanına karşın Batı Akdeniz'de özellikle Libya'nın kıyı yerleşimlerinde⁴¹ ele geçmiştir.

Makale konusunu oluşturan PKAS'ların kil özellikleri genel anlamda açık veya koyu kiremit rengi tonlardadır. Kireç ve kum katkısı gözlenen kil yapısı genel olarak sert bir karaktere sahiptir. Kapların erken üretiminden geç üretime kadar sağlam yapıli özellikleri bozulmamıştır. Astarı kil rengine göre bir ya da iki ton daha koyudur ve yarı parlak veya mat

¹⁰ Grant 2000, 28.

¹¹ Hayes 1997, 63; Adak-Adıbelli 2006, 90.

¹² McClellan – Rautman 1989, Fig. 2; Giudice 1993, Fig. 8; Giudice 1996, Fig. 23; Giudice 1999, Fig. 4.

¹³ Rodziewicz 1976, Pls. 8-9.

¹⁴ Hayes 1972, Map 15, Hayes 1997, 63.

¹⁵ Waagé 1933, 298-300, Pl. IX-X; Hayes 1972, 323-370.

¹⁶ Hayes 1992, 5, 91-103, Fig. 33-52.

¹⁷ Gassner 1997, 137-147, Taf. 44-48; Meriç 2002, Taf. 30.

¹⁸ Unterkircher 1983, 190-191, Abb. 6.

¹⁹ Adamsheck 1979, 98-99, Fig. 10, Pl. 24; Slane 1990, 57-58, Fig. 10.

²⁰ Hayes 1983, 122; Hayes 2001, 435-436, 438.

²¹ Waagé 1948, 51-53, Pl. XI, Fig. 32-34.

²² Jones 1950, Pl. 208; Adak-Adıbelli 2006, 98-122.

²³ Tekocak 2006, 54-59.

²⁴ Doksanaltı 2006, 494-502.

²⁵ Ergürer 2012, 153-188.

²⁶ Genel olarak bkz. Aydın 2019, 110-117.

²⁷ Hayes 1985, 185-186, 193, Fig. 63-64; Tushingham vd. 1985, 62, 90-98; Magness 1992, 144-145, 148, 150-151, Pl. 63, 65, 67; Magness 1999, 202-203, Fig. 3-4.

²⁸ Avner 2000, 38.

²⁹ Dauphin 1991, Fig. 4; Yeivin 1992, Fig. 24.

³⁰ Meyers vd. 1978, 10-11, Fig. 14.

³¹ Ustinova – Nahshoni 1994, 157-177.

³² Sion 1997, 152.

³³ Stepansky 1999, 73-90.

³⁴ Crowfoot vd. 1957, 358, Fig. 84.

³⁵ Landgraf 1980, 54-58, Fig. 14a.

³⁶ Tzaferis 1980, 71-73, Fig. 3.

³⁷ Hizmi – Shabtai 1997, 60.

³⁸ Birger 1981, 130, Pl. 13, No. 13-16.

³⁹ Hayes 1972, 442.

⁴⁰ Rodziewicz 1976, 39-41, Pl. 8-9.

⁴¹ Boardman – Hayes 1973, 1-126.

görünümündedir. Bazı seramiklerde pişmeye bağlı olarak kahverengi, mat siyah veya krem ile beyaz gibi renkler de gözlenmektedir⁴².

PKAS'ların üretim teknikleri hakkında J. Hayes'in yaklaşımı kalıpta yapılmış olabilecekleri yönündedir⁴³; ancak J. Landgraf ve L.E. Vaag gibi araştırmacılar da bu seramiklerin çarkta yapılmış olduğunu düşünmektedirler⁴⁴. 6. yüzyıla kadar üretilmiş olan seramiklerin iç yüzeyleri pürüzsüz ve yarı parlak görünümdeyken 6. yüzyıldan sonra seramiklerin iç yüzeyleri pürüzlü ve daha özensiz bir görünüme sahiptir⁴⁵. Üretimde özellikle 6. yüzyıla kadar olan örneklerde bazen dudak üzerinde rulet bezemeler de görülmektedir⁴⁶. Seramik formları genel olarak tabak, kâse ve çanak şeklinde görülmekte olup bunlarda çok çeşitlilik göstermemektedir. 4. yüzyıl sonu ile 5. yüzyıl başlarında içe kıvrık kenarlı ya da geniş kenarlı formlar üretilirken, 5. yüzyılda görülmeye başlayan dıştan kalınlaştırılmış, yüksek kenarlı formlar ise 7. yüzyıl ortalarına kadar kullanılmıştır⁴⁷. Ayrıca, üretim süreci içerisinde ağız kenarları hafif veya topuz şeklinde yuvarlatılmış örnekleri de görülmektedir. Gövde bölümleri içe eğik dışbükey formda, kaide bölümleri ise alçak halka diptir⁴⁸.

PKAS'lar da süsleme repertuarı oldukça geniştir. Bu süsleme genel olarak Afrika Kırmızı Astarlı Seramiklerin taklidi şeklindedir. Kapların dış yüzünde dudak kenarlarında rulet, tondoda baskı tekniği ile yapılmış geometrik motifler yanı sıra stilize bitkiler ve hayvan motifleri ile değişik türde haç motifi gibi bezemeler de görülmektedir⁴⁹.

Suriye ve Kuzey Mezopotamya'da Görülen Phokaia Kırmızı Astarlı Seramikler

5. yüzyıl ikinci yarısından 6. yüzyıl başlarına kadar özellikle Suriye'nin kıyı kesimleri, kuzeyi, iç bölgeleri ve Kuzey Mezopotamya'da yoğun olarak görülüp 7. yüzyıl ortalarına kadar varlık gösteren PKAS'lar, 5-7. yüzyıllarda tüm Akdeniz'de olduğu gibi⁵⁰ Suriye, Türkiye'nin güneydoğusu ve Kuzey Mezopotamya piyasasında da Afrika Kırmızı Astarlı Seramiklerin en ciddi rakibi olmuştur⁵¹.

Özellikle Suriye ve Kuzey Mezopotamya'da çoğunlukla PKAS'ların Hayes Form 3 ve 10 tipleri Tell Rifa'at çevresi⁵², Tell Kazel⁵³, Apameia⁵⁴; Humus⁵⁵, Andarin⁵⁶, Qusair al-Saile⁵⁷, Al-Hulla⁵⁸, Tell al-Rum⁵⁹, Balikh Vadisi⁶⁰, Dehes⁶¹, Dibsî Faraj⁶², Resafa⁶³, Qal'at

⁴² Waagé 1933, 298; Hayes 1972, 323-324.

⁴³ Hayes 1972, 294.

⁴⁴ Landgraf 1980, 56-57; Vaag 2003, 203-206.

⁴⁵ Landgraf 1980, 56; Vaag 2003, 204; Adak-Adıbelli 2006, 94.

⁴⁶ Adak-Adıbelli 2006, 94.

⁴⁷ Hayes 1972, 325-370. Ayrıca, Hayes Form 3 üzerine bazı farklı kronolojik öneri için bkz. Mackensen 1991, 79-96.

⁴⁸ Hayes 1972, 342; Adak-Adıbelli 2006, 95.

⁴⁹ Waagé 1933, Fig. 4: 220, 222; Waagé 1948, Fig. 32; Jones 1950, Fig. 165D; Hayes 1972, 350, Fig.72; Williams 1989, Fig. 23: 284; Hayes 1997, 64; Conrad 2000, Abb. 3: 9-10; Adak-Adıbelli 2006, 95-96.

⁵⁰ Vandalların 429 yılında Afrika'yı istila etmesi sonrası Afrika Kırmızı Astarlı seramiklerinin Akdeniz'deki alternatifi, 5. yüzyılda Phokaia üretimi kırmızı astarlı seramikler olmuştur. Bkz. Grant 2000, 28.

⁵¹ Vokaer 2013, 576-579; Kenrick 2013, 52.

⁵² Kenrick 1981, 447, 449-450.

⁵³ Gubel vd. 1990, 28, 31, Fig. 6; Al-Maqdissi 1990, Fig. 47a-c.

⁵⁴ Mertens 1969, Fig. 4.

⁵⁵ Vokaer 2013, 577.

⁵⁶ Mundell-Mango 2002, 314, Fig. 19: 2; Knötzele 2003, 96, Fig. 1: 8-12.

⁵⁷ Konrad 2001, Pl. 82.

⁵⁸ Konrad 2001, Pl. 116: 7-13, Pl. 117.

⁵⁹ Gschwind – Hasan 2006, 327, 375.

⁶⁰ Bartl 1996, 334.

⁶¹ Sodini vd. 1980, 243; Bavant – Orssaoud 2001, Fig. 4: 23, 6: 30; Orssaoud – Sodini 2003, Fig. 2.

Sem'an⁶⁴, Qoueiq Nehri çevresi⁶⁵, Hama⁶⁶, Khabur Vadisi çevresi⁶⁷, Zeugma⁶⁸, Lidar Höyük⁶⁹, Nisibis⁷⁰ ve Birecik çevresinde⁷¹ görülmüştür.

Dara'dan (Anastasiopolis) Phokaia Kırmızı Astarlı Seramikler

Tipoloji

Dara'dan 25 adet çalışılmış PKAS'lar da beş farklı form tespit edilmiş olup bunlar aşağıda ayrıntılı biçimde açıklanmıştır (Res. 15).

FORM 1 (Res. 3, 3.1-3.3): Dara'da kâse ve tabak şeklinde görülen bu form, içe eğik dışbükey gövdeli; gövde üzeri kazıma ile yapılmış yiv bezemeli; üstte kesik, dıştan çift boğumla kalınlaştırılmış ağızlı ve dışa eğik dışbükey gövdeli; alçak halka dipli yapıya sahiptir. Bu kâse ve tabak formları, 460-490 yılları arasına tarihlenen⁷² Hayes Form 3C olarak bilinmektedir⁷³.

FORM 2 (Res. 4, 4.1-4.2): Dara'da tabak ve çanak olarak görülen bu form, içe eğik düz gövdeli; ağız kenarı çift boğumlu, aşağı sarkık, üstte düz ve kalınlaştırılmış ağızlı yapıya sahiptir. Bu tabak ve çanak formları, 5. yüzyıl ikinci yarısı ile 6. yüzyıl ilk yarısı arasına tarihlenen Hayes Form 3E olarak bilinmektedir⁷⁴.

FORM 3 (Res. 5-8): Dara'da tabak ve kâse olarak görülen bu form, içe eğik düz gövdeli; üstte içten kesilmiş, dıştan hafif çift boğumla kalınlaştırılmış ağızlı ve dışa eğik düz gövdeli; alçak halka dipli yapıya sahiptir. Bu tabak ve kâse formları, Hayes Form 3F olarak bilinmektedir ve 6. yüzyıla tarihlenmektedir⁷⁵. Hayes Form 3F'ye ait 13 örnekten üç tanesi Dara'da belirli kontekstlerde ele geçmiş olup I. Anastasius-I. Iustinianus Dönemleri'ne (491-565) tarihlenmektedir⁷⁶. Bu form, Dara'da kendi içinde dört alt tipte görülmektedir.

FORM 3.1 (Res. 5, 5.1-5.5): Ağız kenarı bezemesizdir.

FORM 3.2 (Res. 6, 6.1-6.3): Ağız kenarı bir sıra rulet baskı bezemelidir.

FORM 3.3 (Res. 7, 7.1-7.3): Ağız kenarı çift sıra rulet baskı bezemelidir.

⁶² Harper 1980, Fig. B24-25.

⁶³ Konrad 1992, 327-328, Fig. 5: 7-11, Fig. 6.

⁶⁴ Vokaer 2013, 577.

⁶⁵ Kenrick 1981, Fig. 243: 42.

⁶⁶ Lund 1995, Pl. 7-8: 70-91.

⁶⁷ Dorna-Metzger 2001, 15, Fig. 5: 27.

⁶⁸ Kenrick 2009, Fig. 18: 3.

⁶⁹ Gerber 1996, 306.

⁷⁰ Dorna-Metzger 2001, 15.

⁷¹ Wilkinson 1990, B15, 36-37; Algaze vd. 1994, 21, Fig. 31B.

⁷² Waagé 1948, Pl. XI, 941: F-K; Jones 1950, Fig. 208K; Hayes 1972, Fig. 67: 7; Williams 1989, Fig. 22: 269-270; Mitsopoulos – Leon 1991, Pl. 198: M5; Gassner 1997, Pl. 46; Doğer 2007, Pl. III; Çevirici-Coşkun 2014, Res. 4: 66-67.

⁷³ Kismen Hayes Form 3H'ye de benzemektedir. Bkz. Hayes 1972, Fig. 68: 15-16, 28.

⁷⁴ Hayes 1972, 329-338, Fig. 68: 15; Grandi 2007, Pl. 3: No. 1; Japp 2007, Fig. 2: No. 8; Doğer 2007, Pl. III.

⁷⁵ Waagé 1948, Pl. XI: 944, 946; Jones 1950, Fig. 208: O-Q; Crowfoot vd. 1957, Fig. 84: 11, 16; Hayes 1972, Fig. 69: 23-25; Williams 1989, Fig. 22: 274-275; Mitsopoulos – Leon 1991, Pl. 200: M12; Pl. 201: M16; Hayes 1992, Fig. 33: 14: 9-13; Fig. 34: 16: 2-5, 17: 3; Fig. 37: 26: 2, 27: 3; Fig. 50: 31: 12; Çevirici-Coşkun 2014, Res. 4: 70.

⁷⁶ Dara'daki kazı çalışmaları sırasında CCK kodlu alanda ele geçen kontekst verileri için bkz. Tosun 2020, 121, 1067, Çiz. 1.

FORM 3.4 (Res. 8, 8.1-8.2): Ağız kenarı hilal biçimli rulet baskı bezemelidir⁷⁷.

FORM 4 (Res. 9-11): Dara'da çanak ve kâse olarak görülen bu form, içe eğik düz gövdeli; üstte düz, dıştan dikey kesilmiş ağızlı yapıya sahiptir. Bu çanak ve kâse formları, Hayes Form 3G olarak bilinmektedir ve 6. yüzyıla tarihlenmektedir⁷⁸. Bu form, Dara'da kendi içinde üç alt tipte görülmektedir.

FORM 4.1 (Res. 9, 9.1-9.3): Ağız kenarı kalınlaştırılmıştır.

FORM 4.2 (Res. 10): Ağız kenarı dikey-düz ve ağız üst kısmı yuvarlaktır.

FORM 4.3 (Res. 11): Ağız kenarı içe eğik-düz ve ağız üst kısmı düzdür.

FORM 5 (Res. 12): Dara'da çanak olarak görülen bu form, içe eğik düz gövdeli; üstte yuvarlatılmış, altta hafif aşağı sarkık kalınlaştırılmış ağızlı; ağız kenarı ve ağız altı oluk bezemeli yapıya sahiptir. Bu çanak formu, Hayes Form 10A olarak bilinmektedir ve 6. yüzyıl sonu-7. yüzyıl başına tarihlenmektedir⁷⁹.

Kil, Astar ve Katkı Maddesi Özellikleri

Dara'daki 25 adet PKAS formunda dört farklı kil rengi, altı farklı astar rengi, beş farklı katkı maddesi ve iki örnekte ağız kenarına uygulanmış tek renk boya (?) rengi tespit edilmiştir.

PKAS kil renkleri, 2.5 YR 4/8 kırmızı (Res. 6.1-3, 7.1, 8.1, 9.2-3), 2.5 YR 5/6 kırmızı (Res. 5.4-5), 2.5 YR 5/8 kırmızı (Res. 3.1-2, 4.2, 7.3, 8.2, 9.1, 10, 12), 2.5 YR 6/8 açık kırmızı (Res. 5.1-2, 7.2); 5 YR 4/1 koyu gri (Res. 5.3), 5 YR 5/6 sarımsı kırmızı (Res. 11); 10 R 5/6 kırmızı (Res. 3.3, 13), 10 R 5/8 kırmızı (Res. 4.1) şeklindedir (Res. 16).

PKAS astar renkleri, 2.5 YR 5/4 kırmızımsı kahverengi (Res. 5.5), 2.5 YR 4/8 kırmızı (Res. 5.4), 2.5 YR 5/8 kırmızı (Res. 3.2, 7.2), 2.5 YR 6/6 açık kırmızı (Res. 5.1, 7.3), 2.5 YR 6/8 açık kırmızı (Res. 6.2, 10); 5 YR 3/4 koyu kırmızımsı kahverengi (Res. 11), 5 YR 4/2 koyu kırmızımsı gri (Res. 5.3), 5 YR 5/4 kırmızımsı kahverengi (Res. 12), 5 YR 5/6 sarımsı kırmızı (Res. 9.1); 10 R 4/8 kırmızı (Res. 6.1, 3; 7.1, 8.1, 9.3), 10 R 5/6 kırmızı (Res. 3.1-3, 4.1-2, 8.2, 9.2), 10 R 5/8 kırmızı (Res. 5.2, 13) şeklindedir (Res. 17).

PKAS katkı maddeleri taşçık (Res. 3.1-2, 4.2, 5.1-2, 4-5; 6.1, 3; 7.1-3, 8.1-2, 9.1-3, 10-13), kum (Res. 3.1-3, 4.1-2, 5.1-5, 6.1-3, 7.1-3, 8.1-2, 9.1-3, 10-13), kireç (Res. 3.1, 3; 4.1-2, 5.1-5, 6.2, 7.2-3, 8.2, 9.1-2, 10, 12-13), mika (Res. 3.2-3, 4.1, 5.1, 3-4; 6.1, 3; 7.1-3, 8.1-2, 9.3, 11, 13) ve bitki (Res. 3.1-3, 4.1-2, 5.1-5, 6.1-3, 7.1-3, 8.1-2, 9.1-3, 10-13) şeklindedir (Res. 18).

Dara'daki iki adet PKAS formunun ağız kenarında astar haricinde bir de boya kullanılmış olabileceğini düşündürmektedir. Renk tonundaki farklılık her ne kadar pişmeden kaynaklı olma olasılığını düşündürse de ağız kenarında görülen fırça izleri büyük olasılıkla ikinci bir kat astar uygulamasının yapıldığına işaret etmektedir. Boya rengi, 2.5 YR 3/3 koyu kırmızımsı kahverengi (Res. 6.1, 8.1) şeklindedir.

⁷⁷ Form olarak Hayes Form 3F olan bu tabak formunda ağız kenarında yer alan hilal şeklindeki rulet baskı bezeme daha çok Hayes Form 3E ve 3F'de görülmektedir. Bkz. Hayes 1972, Fig 68: 14, 29.

⁷⁸ Waagé 1948, Pl. XI, 947: A-U; Hayes 1992, Fig. 37: 27: 2; Gassner 1997, 145: 570-571; Grandi 2007, Pl. 3: 1; Japp 2007, Fig. 2: 10; Doğer 2007, Pl. III; Yılmaz 2007, Abb. 3: 3; Çevirici-Coşkun 2014, Res. 5: 85-86.

⁷⁹ Hayes 1972, 343-346, Fig. 71: 2; Çevirici-Coşkun 2014, Res. 3: 63.

Bezeme Özellikleri

Genel olarak Dara'da ele geçmiş olan Phokaia Kırmızı Astarlı seramiklerde kazıma ile yapılmış yiv (Res. 3.1), oluk (Res. 12) ve ağız kenarına yapılmış rulet baskı (tek sıra, çift sıra ve hilal şeklinde tek sıra) (Res. 6.1, 7.1, 8.1) bezemeler görülmektedir. Ayrıca, bir adet baskı (Res. 13) ile yapılmış bezeme de görülmüştür (Res. 19). Bu baskı bezemeli örnek, aşağı da ayrıntılı biçimde açıklanmıştır.

Büyük olasılıkla bir tabağın yalnızca tondo kısmı şeklinde korunmuş olan bu formda baskı ile yapılmış bir haç tasviri vardır (Res. 13). Haçın üst kısmında Yunanca "Rho" kısaltması "P" harfi yer almaktadır. Bu bezeme, Hayes Form 3E'de görülmekte olup yaklaşık 500 civarına tarihlenmektedir⁸⁰.

Değerlendirme ve Sonuç

Dara'da çok sayıda tespit edilip 25 adet örneği makale kapsamında ele alınmış PKAS'larda beş farklı form belirlenmiş olup Form 3 dört, Form 4 üç alt tipte, diğerleri ise tek tipte görülmektedir. Form 1, Hayes Form 3C; Form 2, Hayes Form 3E; Form 3, Hayes Form 3F; Form 4, Hayes Form 3G ve Form 5, Hayes Form 10A olarak tespit edilmiştir.

Kil renklerinde çeşitlilik az olup dört farklı renk belirlenmiştir. Ayrıca, altı farklı astar rengi de gözlenmiştir. Bezeme olarak oluk, kazıma yiv, rulet baskı (tek sıra, çift sıra ve hilal şeklinde) ve bir örneğin tondosuna baskı ile yapılmış haç motifli bezeme mevcut olup bezemesiz olan örnekler daha yoğundur. Katkı maddesi olarak da taşçık, kum, kireç, bitki ve mika yoğun olarak görülmektedir.

Dara'daki PKAS'lardan Form 1, 460-490; Form 2, 450-550; Form 3, 6. yüzyıl; Form 4, 6. yüzyıl; Form 5 ise 6. yüzyıl sonu-7. yüzyıl başına tarihlenmektedir. Ayrıca, haç bezemeli bir formun tondo bölümüne ait seramik parçası da 500 civarına tarihlenmektedir.

Tüm Akdeniz Bölgesi'nde görülmesine karşın daha çok Doğu Akdeniz'de yaygın kullanım gören PKAS'ların 6. yüzyılda bir garnizon kent olarak kurulmuş olan Dara'da da görülmesi özellikle dönemi içerisinde bu malların deniz ticareti ile yayılması yanı sıra kara taşımacılığı ile de yaygın kullanım gördüğünü ispatlamaktadır.

Dara'daki kazı çalışmalarında ele geçen PKAS'lar dönemi içerisinde son derece kaliteli ve lüks seramik örnekleridir. Bu seramikler, Yukarı Mezopotamya'da Fırat (Euphrates) Havzası'nda yoğun görülen örnekler olmasına karşın Dicle (Tigris) Havzası'na yakın olan yerleşimlerde çok fazla karşılaşılan örnekler değildir⁸¹. Dara'daki PKAS verileri ışığında Yukarı Mezopotamya'nın en batısında bir Sasani sınır kenti olan Nisibis'de az sayıda görülen bu seramiklerin Dara'dan gitmiş olabileceği ve Sasaniler ile olan ticaretin de çok büyük olasılıkla en yakın Doğu Roma İmparatorluk garnizonu olan Dara üzerinden yapıldığını desteklemektedir.

6. yüzyılda bir garnizon olarak kurulduğunu bildiğimiz Dara'daki PKAS Form 1, 460-490 yılları arasına tarihlenmektedir. Bu durum kentin bir garnizon olmadan önce de ticari yol ağları üzerinde yer aldığını veya Sasaniler'in elinde bulunan Nisibis'in yeniden ele geçirilmesi amaçlı Dara'nın yine bir üs olarak 5. yüzyılda da kullanılmış olabileme ihtimalini düşündürmektedir.

⁸⁰ Hayes 1972, 332-333, 364-365, Fig. 68: 16; 78: 68m-n; Mundell-Mango 2002, Fig. 19: 3; Doğer 2007, Pl. Vg-1.

⁸¹ PKAS'ların Yukarı Mezopotamya'daki dağılımı için bkz. Makale içinde "Suriye ve Kuzey Mezopotamya'da Görülen Phokaia Kırmızı Astarlı Seramikler" başlıklı bölümü inceleyiniz.

Yukarı Mezopotamya’da özellikle Dicle Havzası’nda çok fazla karşılaşılmayan PKAS’ların mevcut kazı ve yüzey araştırmaları ışığında her yerleşim biriminde görülmediği ve bu tür lüks seramiklerin yalnızca Doğu Roma İmparatorluğu’nun Yukarı Mezopotamya’daki sınırlı yerleşimlerinde görüldüğü anlaşılmaktadır. Bu sınırlı yerleşimlerden birisi olan Dara, Yukarı Mezopotamya-Akdeniz ilişkilerinin gözlemlendiği nadir kentlerden birisi olmasıyla dikkat çekicidir. Ancak, yine de Yukarı Mezopotamya’da gerçekleştirilecek daha kapsamlı araştırmalar mevcut bu bilgileri de değiştirebilecek potansiyele sahiptir.

Kaynakça

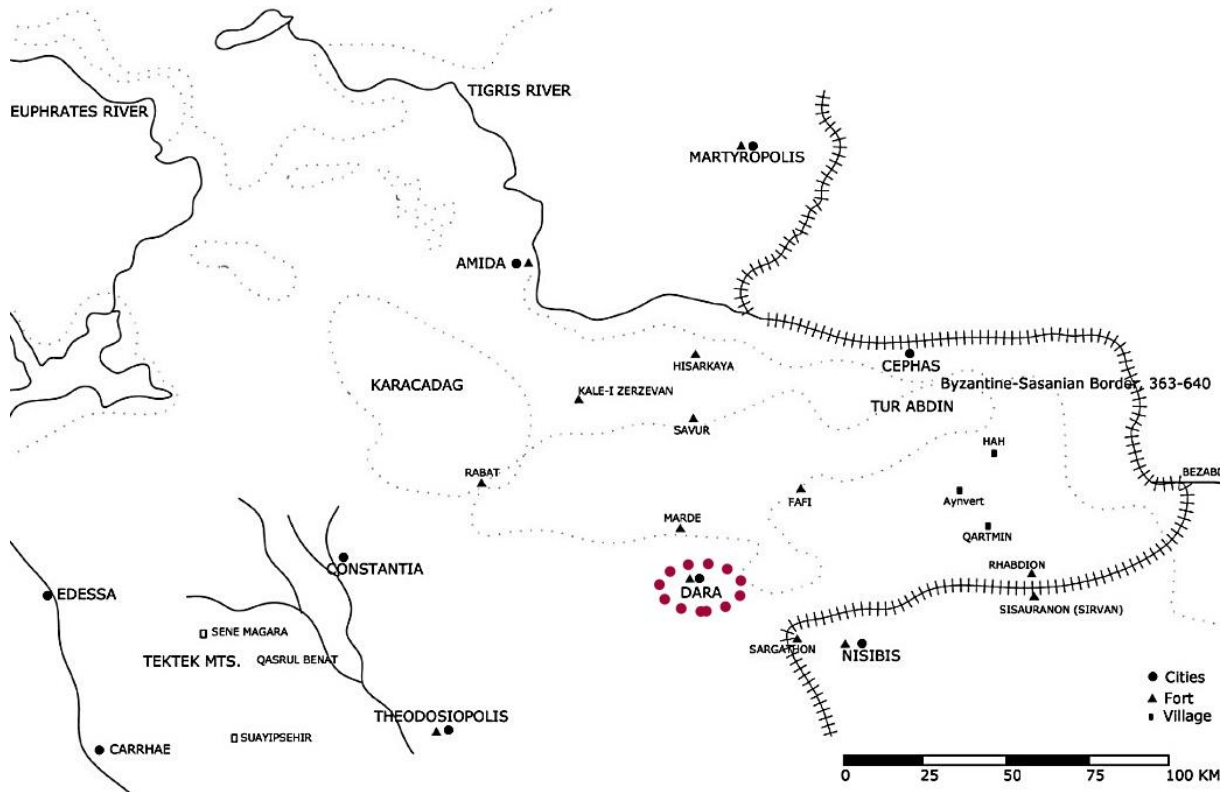
- Adak-Adıbelli, I. 2006, *Tarsus Geç Roma Seramiği*, Ankara Üniversitesi, Sosyal Bilimler Enstitüsü, Arkeoloji Anabilim Dalı, (Yayınlanmamış Doktora Tezi), Ankara.
- Adamsheck, B. 1979, *Kenchreai, Eastern Port of Corinth IV: The Pottery*. Leiden.
- Algaze, G. – Breuninger, R. – Knudstad, J. 1994, “The Tigris-Euphrates Archaeological Reconnaissance Project: Final Report on the Birecik and Carcemish Dam Survey Areas”, *Anatolica* 20, 1-96.
- Al-Maqdissi, M. 1990, “Tel Kazel, Syria AUB Museum Excavation 1985-87 Preliminary Report: Area III”, *Berytus* 37, 87-93.
- Avner, R. 2000, “Deir Ghazali: A Byzantine Monastery Northeast of Jerusalem” *Atiqot* 40, 25-52.
- Aydın, S. 2019, *Olba Geç Roma Dönemi Seramik Buluntuları*, Gazi Üniversitesi, Sosyal Bilimler Enstitüsü, Arkeoloji Anabilim Dalı, (Yayınlanmamış Doktora Tezi), Ankara.
- Bartl, K. 1996, “Balikh Valley survey. Settlements of the Late Roman/Early Byzantine and Islamic Period”, K. Bartl – S. Hauser (eds.), *Continuity and Change in Northern Mesopotamia from the Hellenistic to the Early Islamic Period: Proceedings of A Colloquium Held at the Seminar für Vorderasiatische Altertumskunde, Freie Universität Berlin, 6th-9th April 1994, Berliner Beiträge zum Vorderen Orient* 17, Berlin, 333-348.
- Bavant, B. – Orssaud, D. 2001, “Stratigraphie et Typologie. Problèmes Posés Par l’utilisation de la Céramique Comme Critère de Datation: l’exemple de la Fouille de Déhès”, E. Villeneuve – P. Watson (eds.), *La céramique Byzantine et Proto-islamique en Syrie-Jordanie (IVe–VIIIe siècles ap. J.-C.). Actes du Colloque Tenu à Amman les 3, 4 et 5 Décembre 1994, Bibliothèque Archéologique et Historique* 159, Beirut, 33-48.
- Birger, R. 1981, “Pottery and Miscellaneous Finds of Byzantine Period”, E. Netzer (ed.), *Greater Herodium, QEDEM* 13, 75-78, Pls. 12-13.
- Boardman, J. – Hayes, J.W. 1973, “Excavation at Tocra 1963-1965: The Archaic Deposits II and Later Deposits”, *The British School at Athens. Supplementary Volumes No. 10*, 1-126.
- Conrad, S. 2000, “Stempelverzierte Keramik aus dem Kastell Iatrus (Moesia Secunda)”, *Rei Cretariae Romanae Fautorum Acta* 36, 217-224.
- Crowfoot, J.W. – Crowfoot, G.M. – Kenyon, K.M. 1957, *Roman and Later Wares-Samaria Sebaste III: The Objects from Samaria*, London.

- Çevirici-Coşkun, F. 2014, “2005 Yılı Haç Dağı Mevkii Yüzey Araştırmasında Ele Geçen Hellenistik ve Roma Dönemi Seramikleri”, *Uluslararası Çağlar Boyunca Hatay ve Çevresi Arkeolojisi Sempozyumu Bildirileri/The Proceedings of the International Symposium on the Archaeology of Hatay and Its Vicinity through the Ages*, Hatay, 145-159.
- Dauphin, C. 1991, “The Excavations of a Byzantine site at Khirbet Jannaba, Et- Tahta”, *Atiqot* 20, 11-118.
- Doğer, L. 2007, “Byzantine Ceramics: Excavations at Smyrna Agora (1997-98 and 2002-03)”, A.O. Uysal – B. Böhlendorf-Arslan – J.W. Orr (eds.), *Byzas 7: Late Antique and Medieval Pottery and Tiles in Mediterranean Archaeological Contexts*, İstanbul, 97-121.
- Doksanaltı, E. 2006, *Knidos Kap-Krio Kazı Alanı*, Selçuk Üniversitesi, Sosyal Bilimler Enstitüsü, Arkeoloji Anabilim Dalı, (Yayınlanmamış Doktora Tezi), Konya.
- Dorna-Metzger, F. 2001, “Céramique Byzantino-Sassanide de Nisibe: étude préminaire”, E. Villeneuve – P. Watson (eds.), *La céramique Byzantine et Proto-islamique en Syrie-Jordanie (IVe–VIIIe siècles ap. J.-C.)*. Actes du Colloque Tenu à Amman les 3, 4 et 5 décembre 1994, *Bibliothèque Archéologique et Historique* 159, Beirut, 13-23.
- Empereur, J.Y. – Picon, M. 1986, “A Propos d’un Nouvel Atelier de ‘Late Roman C’”, *Figlina* 7, 143-186.
- Ergürer, H.E. 2012, *Parion Roma Dönemi Seramiği*, Atatürk Üniversitesi, Sosyal Bilimler Enstitüsü, Arkeoloji Anabilim Dalı, (Yayınlanmamış Doktora Tezi), Erzurum.
- Gassner, V. 1997, *Das Südtor der Tetragonos-Agora. Keramik und Kleifunde, Forschungen in Ephesos XIII-1/1*, Wien.
- Gerber, C. 1996, “Die Umgebung des Lidar Höyük von Hellenistischer bis Frühislamischer Zeit. Interpretation der Ergebnisse einer Geländebegehung”, K. Bartl – S. Hauser (eds.). *Continuity and Change in Northern Mesopotamia from the Hellenistic to the Early Islamic Period*, Berlin, 303-332.
- Giudice, F. 1993, “Paphos, Garnisons Camp. Campagna 1989”, *Report of the Department of Antiquities Cyprus* 31, 279-328.
- Giudice, F. 1996, “Paphos, Garnisons Camp. Campagna 1991”, *Report of the Department of Antiquities Cyprus* 34, 171-268.
- Giudice, F. 1999, “Paphos, Garnisons Camp. VI. Campagna”, *Report of the Department of Antiquities Cyprus* 37, 279-314.
- Grandi, E. 2007, “Late Antique Early Medieval (5th-7th cent. AD) Fine Pottery from Archaeological Contexts in Venice’s Lagoon”, A.O. Uysal – B. Böhlendorf-Arslan – J.W. Orr (eds.), *Byzas 7: Late Antique and Medieval Pottery and Tiles in Mediterranean Archaeological Contexts*, İstanbul, 1-24.
- Grant, M. 2000, *Roma’dan Bizans’a: İ.S. Beşinci Yüzyıl, Z.Z. İlk gelen (çev.)*, İstanbul.
- Gschwind, M. – Hasan, H. 2006, “Die spätrömisch-frühislamische Zivilsiedlung Tall ar-Rum und die spätantike Besiedlung des Euphrattales zwischen Zenobia und Circesium”, *Damaszener Mitteilungen* 15, 321-382, Pls. 58-67.
- Gubel, E. – Badre, L. – Al-Maqdissi, M. – Sader, H. 1990, “Tell Kazel, Syria. Excavations of the AUB Museum, 1985-1987. Preliminary Reports”, *Berytus* 38, 5-124.

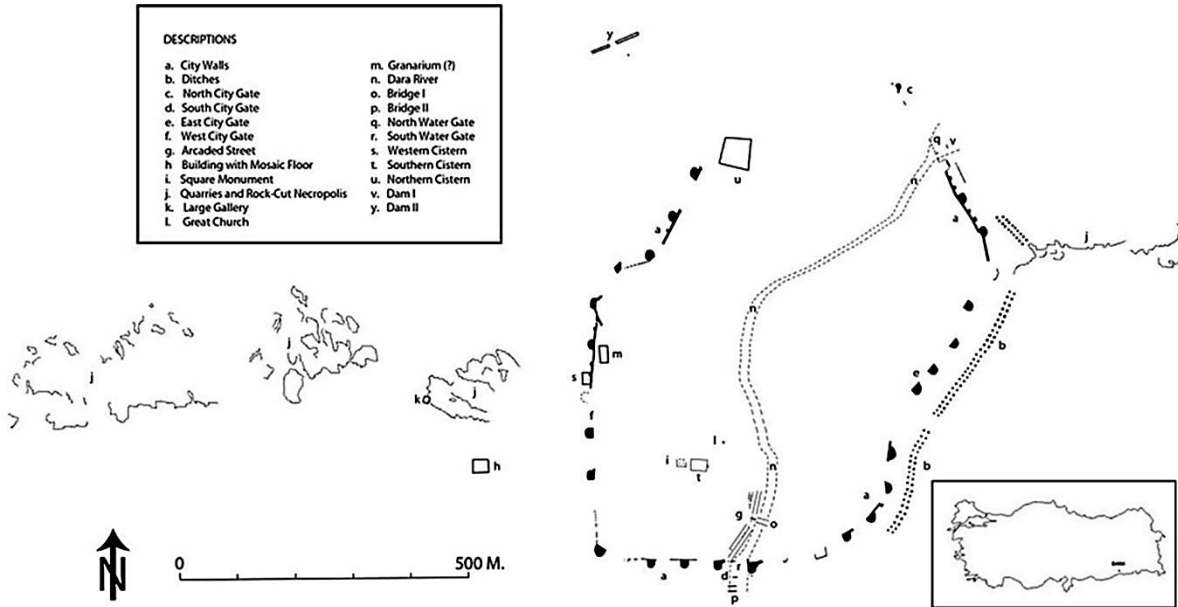
- Harper, R. 1980, "Athis-Neocaesareia-Qasrin-Dibsi Faraj", J.-C. Margueron (ed.). *Le Moyen-Euphrate. Zone de contacts et d'échanges. Actes du colloque de Strasbourg 10-12 mars 1977*, Leiden, 327-348.
- Hayes, J.W. 1972, *Late Roman Pottery*. London.
- Hayes, J.W. 1980, *Supplement to Late Roman Pottery*, London.
- Hayes, J.W. 1983, "The Villa Dionysos Excavations, Knossos: The Pottery", *The Annual of the British School at Athens (BSA)* 78, 97-169.
- Hayes, J.W. 1985, "Hellenistic to Byzantine Fine Wares and Derivatives in The Jerusalem Corpus", A.D. Tushingham (ed.), *Excavations in Jerusalem 1961-1967 I. (ROM)*, Toronto, 181-194.
- Hayes, J.W. 1992, *The Pottery: Excavations at Saraçhane in Istanbul II*, Oxford.
- Hayes, J.W. 1997, *Handbook of Mediterranean Roman Pottery*, London.
- Hayes, J.W. 2001, "Early Christian Pottery from Knossos: The 1978-1981 Finds from Knossos Medical Faculty Site", *The Annual of the British School at Athens (BSA)* 96, 431-454.
- Hizmi, H. – Shabtai, Z. 1997, "Khirbet En-Najjar in Beit Jala", *'Atiqot* 32, 57-61.
- Japp, S. 2007, "Late Roman, Byzantine and Ottoman Pottery from Alexandria Troas", A.O. Uysal – B. Böhlendorf-Arslan – J.W. Orr (eds.), *Byzas 7: Late Antique and Medieval Pottery and Tiles in Mediterranean Archaeological Contexts*, İstanbul, 55-71.
- Jones, F.F. 1950, "The Pottery", H. Goldman (ed.), *Excavations at Gözlikule, The Hellenistic and Roman Periods, Tarsus, Vol. 1*, New Jersey, 149-296.
- Kenrick, P. 1981, "Fine Wares of the Hellenistic and Roman Periods", J. Matthers (ed.). *The River Qoueiq, Northern Syria and its Catchment, Studies Arising from the Tell Rifa'at Survey 1977-7*, Oxford, 459-471.
- Kenrick, P. 2009, "On the Silk Route: Imported and Regional Pottery at Zeugma", M. Mundell Mango (ed.). *Byzantine Trade, 4th–12th centuries. The Archaeology of Local, Regional and International Exchange. Papers of the 38th annual Spring Symposium of Byzantine Studies*, Oxford, 263-272.
- Kenrick, P. 2013, "Pottery Other Than Transport Amphorae", W. Aylward (ed.). *Excavations at Zeugma conducted by Oxford Archaeology 2*, Los Altos, 1-81.
- Keser-Kayaalp, E. – Erdoğan, N. 2017, "Recent Research on Dara/Anastasiopolis", E. Rizos (ed.). *New Cities in Late Antiquity: Documents and Archaeology*, Turnhout, 153-175.
- Knötzele, P. 2003, "Die Kleinfunde aus Androna/al Andarin-ein Vorbericht über die Jahre 1997 bis 2001", C. Strube – U. Hess – C. Meyer – P. Knötzele – C. Haase (haz.), "Androna/al Andarin. Vorbericht über die Grabungskampagnen in den Jahren 1997–2001", *Archäologischer Anzeiger (AA)* 2003, 95-111.
- Konrad, M. 1992, "Flavische und spätantike Bebauung unter der Basilika B von Resafa-Sergiupolis", *Damaszener Mitteilungen* 6, 313-402.
- Konrad, M. 2001, *Der spätrömische Limes in Syrien. Archäologische Untersuchungen an den Grenzkastellen von Sura, Tetrapyrgium, Cholle und in Resafa*, Deutsches Archäologisches Institut, Resafa 5, Mainz.

- Landgraf, J. 1980, "Keisan's Byzantine Pottery", J. Briend – J.B. Humbert (eds.), *Tell Keisan (1971-1976): une cité phénicienne en Galilée*, Fribourg-Göttingen, 51-99.
- Langlotz, E. 1969, "Beobachtungen in Phokaia", *Archäologischer Anzeiger (AA)* 84, 377-385.
- Lund, J. 1995, "A Fresh Look at the Roman and Late Roman Fine Wares from the Danish Excavations at Hama, Syria", H. Meyza – J. Mlynarczyk (eds.), *Hellenistic and Roman Pottery in the Eastern Mediterranean. Advances in Scientific Studies: Acts of the II Nieborów Pottery Workshop*, Warsaw, 134-161.
- Magness, J. 1992, "Late Roman and Byzantine Pottery, Preliminary Report, 1990: Caesarea Papers, Straton's Tower, Herod's Harbour, and Roman Byzantine Caesarea", R.L. Vann (ed.), *Journal of Roman Archaeology* 5, 129-153.
- Magness, J. 1999, "Redating the Forst and Ein Boqeq, Upper Zohar, and Other Cities in SE Judae, and Implications for the Nature of the Limes Palestine" J. H. Humphrey (ed.), *Roman and Byzantine Near East* 2, 189-206.
- Mayet, F. – Picon, M. 1986, "Une Sigillée Phocéenne Tardive (Late Roman C ware) et sa Diffusion en Occident", *Figlina* 7, 129-142.
- McClellan, M.C. – Rautman, M.L. 1989, "The 1987 and 1988 Field Seasons of the Kvalassos-Kopetra Project", *Report of the Department of Antiquities Cyprus* 27, 157-166.
- Meriç, R. 2002, *Spathellenistisch-Römische Keramik und Kleifunde aus Einem Schachtbrunnen am Staatsmarkt in Ephesos, Forschungen in Ephesos (FiE) IX/3*, Wien.
- Mertens, J. 1969, *Sondages dans la grande colonnade et sur l'enceinte; Apamée de Syrie*, J. Balty (ed.), Bruxelles.
- Meyers, E.M. – Strange, J.F. – Groh, D.E. 1978, "The Meiron Excavation Project: Archeological Survey in Galilee and Golan 1976", *Bulletin of the American Schools of Oriental Research (BASOR)* 230, 1-24.
- Mitsopoulos-Leon, V. 1991, *Die Basilika am Staatsmarkt in Ephesos, Kleinfunde 1. Teil: Keramik hellenistischer und römischer Zeit, Forschungen in Ephesos (FiE) 9.2.2*, Wien.
- Mundell-Mango, M.C. 2002, "Excavations and Survey at Androna, Syria: the Oxford Team 1999", *Dumbarton Oaks Papers (DOP)* 56, 307-315.
- Munsell 2016, *Munsell Soil Color Charts*, Washington D.C.
- Orssaud, D. – Sodini, J.P. 2003, "Le 'Brittle Ware' dans le Massif Calcaire (Syrie du nord)" C. Bakirtzis (ed.), *De Rome à Byzance; de Fostat à Cordoue: évolution des faciès céramiques en Méditerranée (Ve-IXe siècles). Actes du VIIe congrès international sur la céramique médiévale en Méditerranée, Thessalonique, 11-16 octobre 1999*, Athens, 491-504.
- Rodziewicz, M. 1976, *Alexandrie I: La Ceramique Romaine Tardive d'Alexandrie*, Warsaw.
- Sion, O. 1997, "Mishor Adummim (Khirbet Handoma)", *'Atiqot* 32, 149-158.
- Slane, K.W. 1990, *The Sanctuary of Demeter and Kore the Roman pottery and Lamps, Corinth XVIII-II*, Princeton-New Jersey.

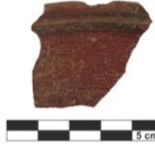
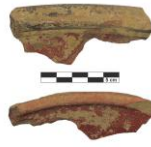
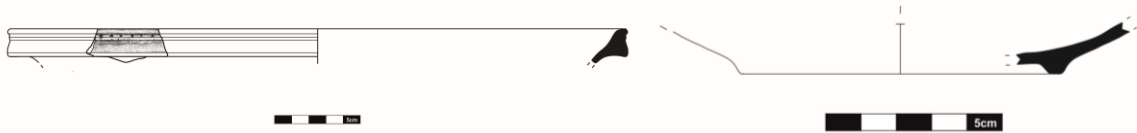
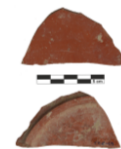
- Sodini, J.P. – Tate, G. – Bavant, B. – Bavant, S. – Biscop, J.L. – Orssaud, D. – Poplin, C. – Poplin, F. – Will, E. 1980, *Déhès (Syrie du Nord). Campagnes I–III (1976-1978): Recherches sur l’habitat Rural, Syria 57*, Paris.
- Stepansky, Y. 1999, “Two Mausolea on the Fringes of the Roman-Period Cemetery of Tiberias”, *Atiqot 37*, 73-90.
- Tekocak, M. 2006, *Kelenderis Roma Çağı Seramiği*, Selçuk Üniversitesi, Sosyal Bilimler Enstitüsü, Arkeoloji Anabilim Dalı, (Yayınlanmamış Doktora Tezi), Konya.
- Tosun, M. 2018, “Kuruluş, Yükseliş ve Çöküşü ile Roma’nın Mesopotamia’daki Son Varlık Göstergesi: Dara (Anastasiopolis-Iustiniana Nova)”, *Amisos 3 (5)*, 455-480.
- Tosun, M. 2020, *Dara (Anastasiopolis) Roma ve Geç Antik Dönem (Parth-Sasani) Seramikleri*, Mimar Sinan Güzel Sanatlar Üniversitesi, Sosyal Bilimler Enstitüsü, Arkeoloji Anabilim Dalı, (Yayınlanmamış Doktora Tezi), İstanbul.
- Tushingham, A.D. – Hayes, J.W. – Scott, R.B.Y. – Hamrick, E.W. 1985, *Excavations in Jerusalem 1961-1967 (ROM)*, Toronto.
- Tzaferis, V. 1980, “A Roman Bath at Rama”, *Atiqot 14*, 66-75.
- Unterkircher, E. 1983, “Terra Sigillata aus dem Heraion von Samos”, *Athenische Mitteilungen (AthMitt) 98*, 173-214.
- Ustinova, Y. – Nahshoni, P. 1994, “Salvage Excavation in Ramat Nof, Be’er Sheva”, *Atiqot 25*, 157-177.
- Vaag, L.E. 2003, A Closer Look at the Making of Phocaeen Red Slip Ware Bowls”, C. Abadie-Reynal (ed.). *Les céramiques en Anatolie aux Epoques Hellenistique et Romaine Actes de la Table Ronde d’Istanbul 22-24 mai 1996, Varia Anatolica XV*, 203-207, Pls. CXII-CXIII.
- Vokaer, A. 2013, “Pottery Production and Exchange in Late Antique Syria (Fourth-Eight Century A.D.). A Study of Some Imported and Local Wares”, L. Lavan (ed.), *Local Economies? Production and Exchange of Inland Regions in Late Antiquity, Late Antique Archaeology 10*, Leiden, 567-606.
- Waagé, F.O. 1933, “The American Excavations in the Athenian Agora: First Report”, *Hesperia 2*, 279-328.
- Waagé, F.O. 1948, *Hellenistic and Roman Tableware of North Syria, Antioch-on-the Orontes IV,1: Ceramics and Islamic Coins*, Princeton.
- Wilkinson, T. 1990, *Town and Country in Southeastern Anatolia I: Settlement and Land Use at Kurban Höyük and other Sites in the Lower Karababa Basin*, Chicago.
- Williams, C. 1989, *Anemurium. The Roman and Early Byzantine Pottery*, Toronto.
- Yeivin, Z. 1992, “Excavations at Carmiel (Khirbet Bata)”, *Atiqot 21*, 109-128.
- Yılmaz, Z. 2007, “Spätantike Sigillaten aus Priene”, A.O. Uysal – B. Böhlendorf-Arslan – J.W. Orr (eds.), *Byzas 7: Late Antique and Medieval Pottery and Tiles in Mediterranean Archaeological Contexts*, İstanbul, 123-129.

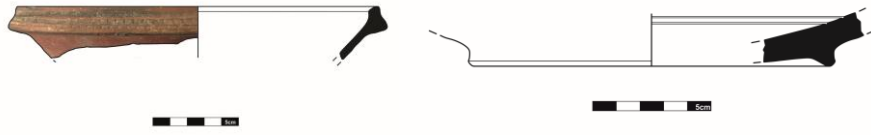


Res. 1: Dara'nın konumu (Keser-Kayaalp – Erdoğan 2017, 154, Fig. 1)



Res. 2: Dara planı (Mardin Müzesi Arşivi)

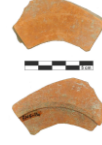
**Res. 3****Res. 3.1: Kâse****Res. 3.2: Kâse****Res. 3.3: Tabak****Res. 4****Res. 4.1: Tabak****Res. 4.2: Çanak****Res. 5****Res. 5.1: Tabak****Res. 5.2: Kâse****Res. 5.3: Kâse****Res. 5.4: Tabak****Res. 5.5: Kâse****Res. 6****Res. 6.1: Tabak****Res. 6.2: Tabak****Res. 6.3: Tabak**



Res. 7



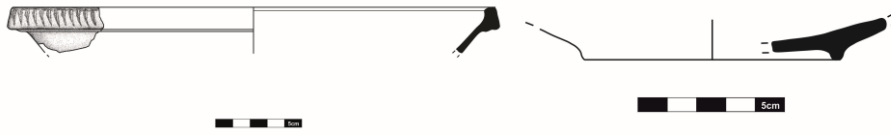
Res. 7.1: Tabak



Res. 7.2: Tabak



Res. 7.3: Tabak



Res. 8



Res. 8.1: Tabak



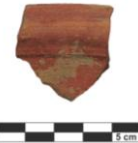
Res. 8.2: Tabak



Res. 9



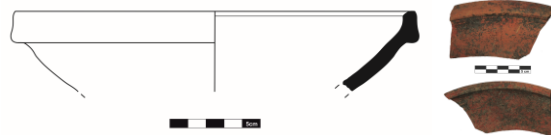
Res. 9.1: Kâse



Res. 9.2: Kâse



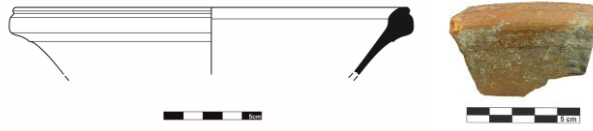
Res. 9.3: Çanak



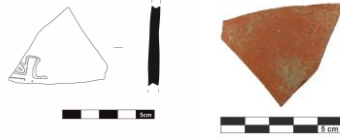
Res. 10: Çanak



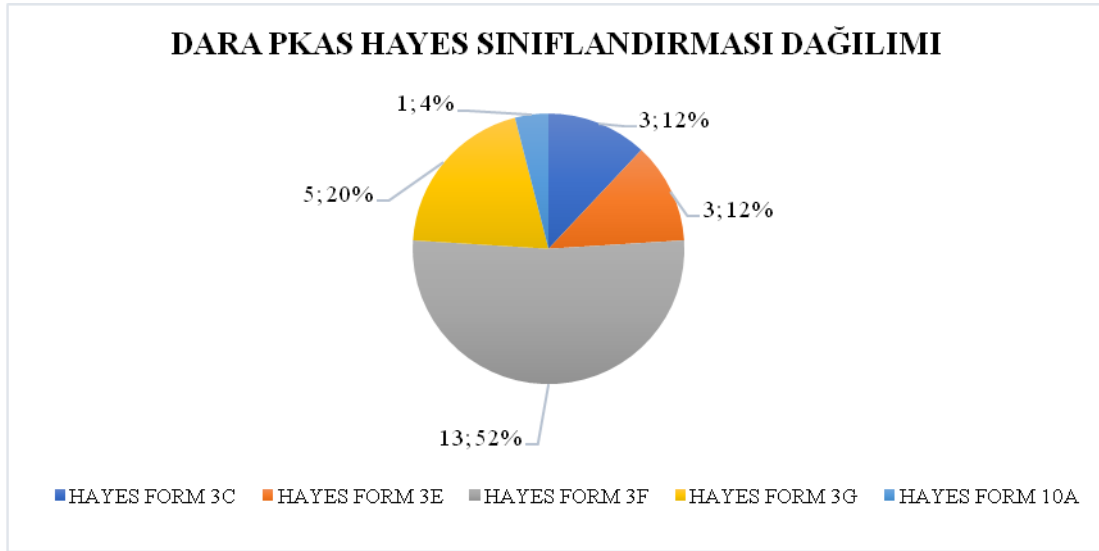
Res. 11: Çanak



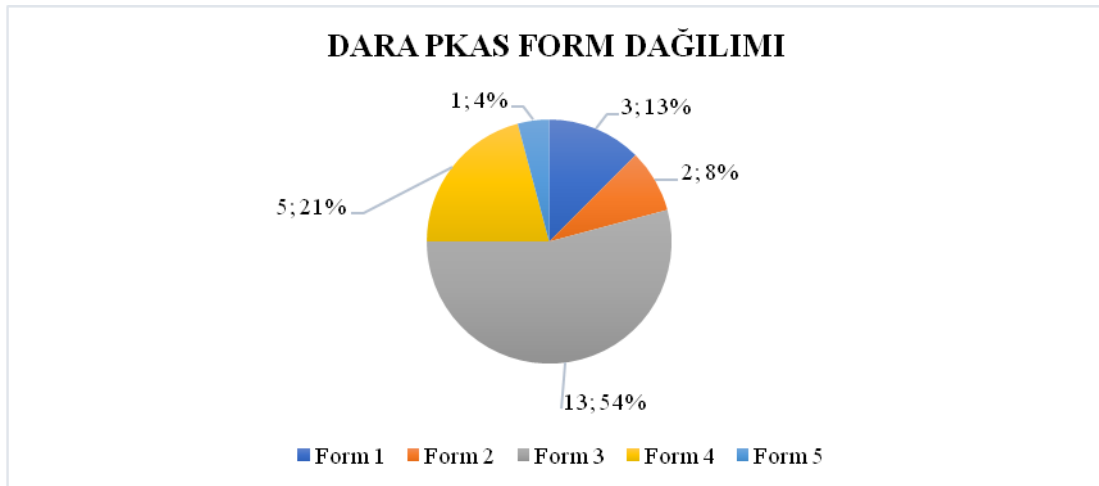
Res. 12: Çanak



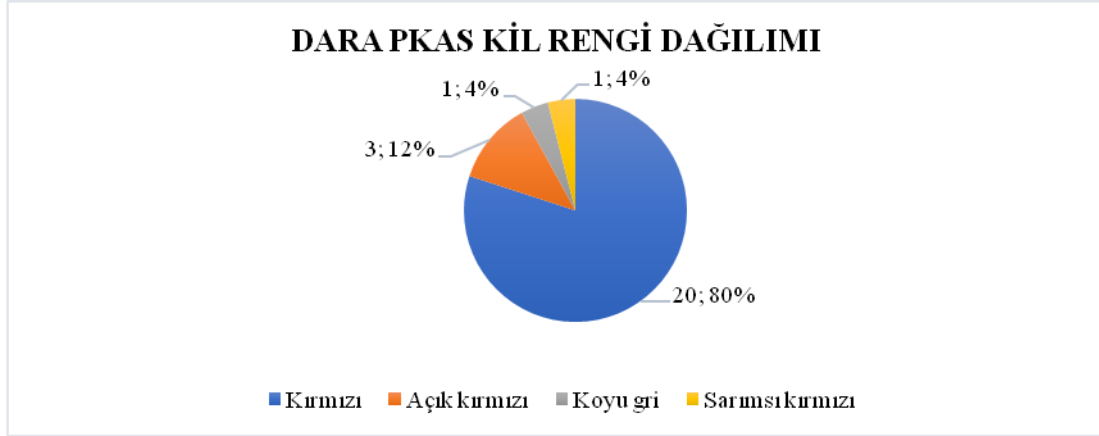
Res. 13: Tabak



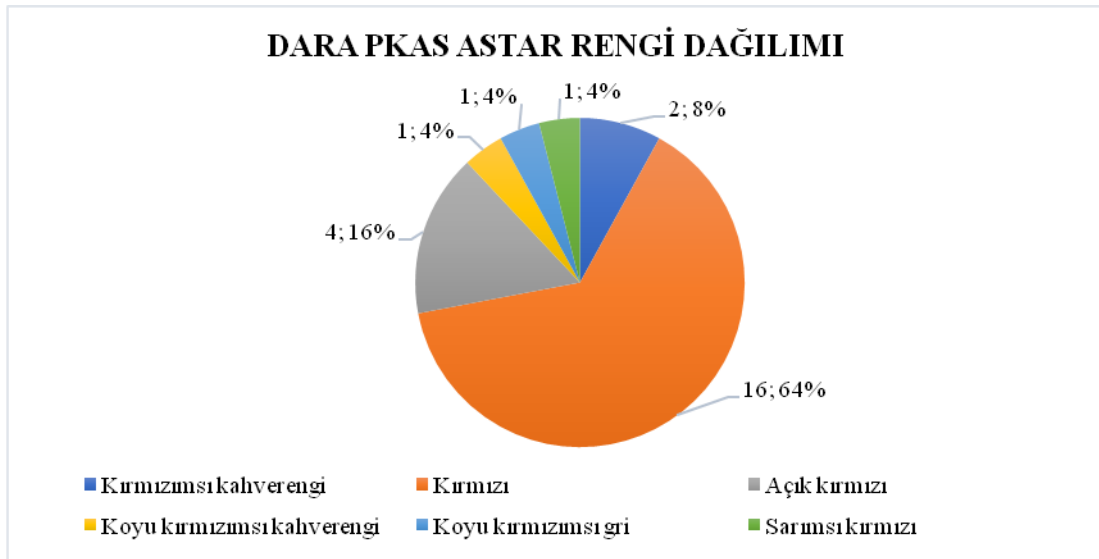
Res. 14: Dara'daki Phokaia Kırmızı Astarlı seramiklerin Hayes'in formuna göre dağılımı



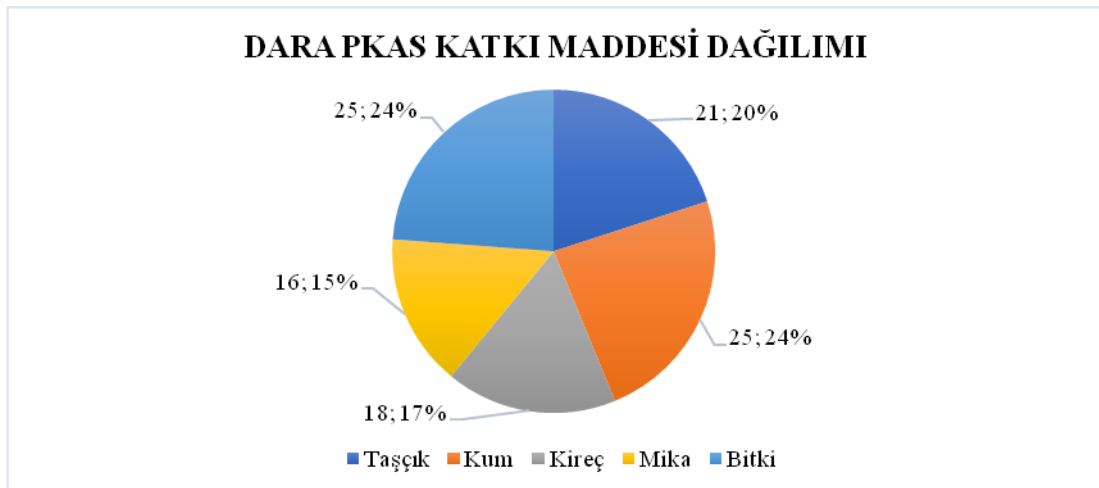
Res. 15: Phokaia Kırmızı Astarlı Seramiği form dağılımı



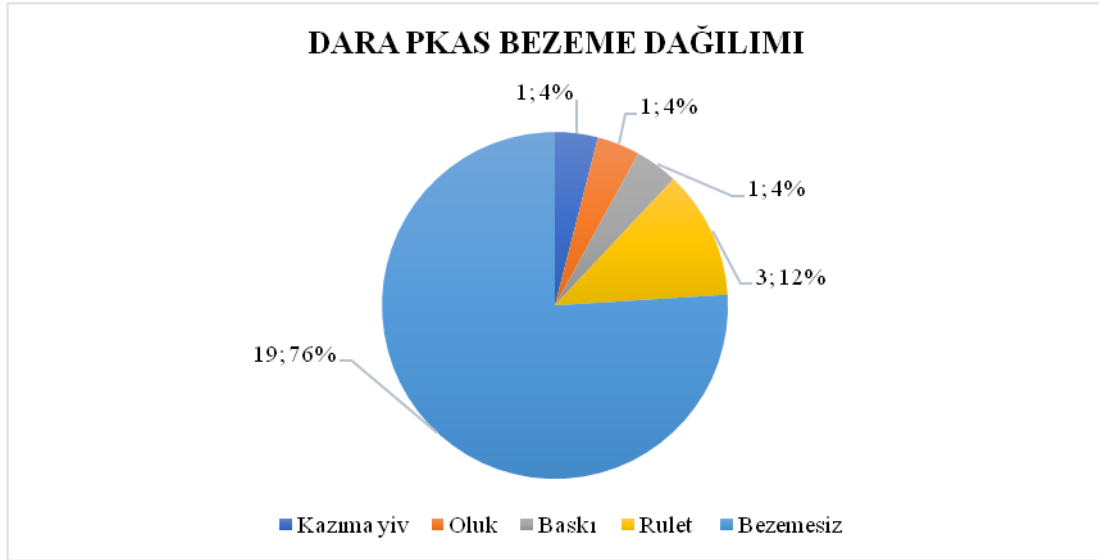
Res. 16: Phokaia Kırmızı Astarlı Seramiği kil rengi dağılımı



Res. 17: Phokaia Kırmızı Astarlı Seramiği astar rengi dağılımı



Res. 18: Phokaia Kırmızı Astarlı Seramiği katkı maddesi dağılımı



Res. 19: Phokaia Kırmızı Astarlı Seramiği bezeme dağılımı