

İzmir-Bayraklı Höyük'te Bulunan Gümüş Takılara Dair İlk Gözlemler

[FIRST OBSERVATIONS ON SILVER JEWELRY FROM
İZMİR-BAYRAKLI MOUND]

Aylin Ü. ERDEM

Anahtar Kelimeler

Erken Tunç Çağı, Gümüş Takı, Batı Anadolu, Bayraklı (Eski Smyrna).

Keywords

Early Bronze Age, Silver Jewelry, West Anatolia, Bayraklı (Old Smyrna).

ÖZET

Anadolu'nun Erken Tunç Çağı, kentleşme sürecinin başlamasıyla temsil edilir. Kentleri çevreleyen sur duvarları ve sitadeller, soylulara ait mezarlar ve bu mezarlar içinde bulunan değerli hediyeler, kent yaşıntısını ve yönetici sınıfın varlığını doğrulayan arkeolojik verilerdir. Söz konusu veriler arasında başta bronz olmak üzere altın ve gümüş gibi değerli metallerden yapılmış çeşitli buluntular da dikkati çeker. Nitekim bu buluntular üzerinden dönemin ileri madencilik teknolojisi ve bölgeler arası ilişkiler hakkında bilgi sahibi olunmaktadır.

Bronz eserlere nazaran daha az sayıda olan değerli metallere ait bulgular özellikle mezarlık alanlarından bilinir. İzmir-Bayraklı Höyüğü'nde 2019 yılında yürütülen çalışmalarda, toplu haldeki gümüş bir takı grubu, yerleşim yerinde açığa çıkarılmıştır. Söz konusu takılar, küçük boy bir çömlek içinde insitu olarak tespit edilmiştir. Birbirine kaynaşmış olarak tek bir kitle halinde bulunan takıların çeşitli teknik ve özellikle olduğu dikkati çekmektedir. Bu makalede, Bayraklı Höyüğü'nde bulunan bu gümüş takı grubunun, Batı Anadolu'daki arkeolojik veriler ışığında değerlendirmesi yapılmıştır.

ABSTRACT

The Early Bronze Age of Anatolia is characterized by the emergence of urbanism. The existence of cities and ruling class are confirmed by the archaeological data such as city walls, citadels, royal cemeteries and valuable burial gifts. Among the various archaeological finds, especially metal objects made of bronze, gold and silver draw attention. They provide information about advanced mining technology and interregional relationship during the period.

Findings of precious metals, which are less in number than bronze, are known especially from the cemeteries. The excavations in İzmir-Bayraklı Mound, a hoard of silver jewelry have been unearthed in the settlement context, in 2019. The jewelry was found in a small sized jar as insitu. It is observed that the jewelry which is agglutinated each other as a single mass, has various techniques and features. This paper discusses this silver hoard according to the archaeological evidences in Western Anatolia.

İzmir'in Bayraklı ilçesinde yer alan Bayraklı Höyüğü (Eski Smyrna) 1948 yılından beri arkeolojik kazıların yürütüldüğü önemli bir yerleşimdir (Fig. 1). Günümüzde şehir merkezi içinde yer alan Bayraklı Höyüğü'nde ilk sistemli kazılar 1948 yılında başlamıştır. İngiliz-Türk ortaklığıyla yapılan bu ilk kazılar, 1948-1951 yılları arasında J. M. Cook ve E. Akurgal tarafından

yürütülmüştür.¹ Ardından, 1966-1992 yılları arasında Prof. Dr. E. Akurgal, 1993-2013 yılları arasında da Prof. Dr. M. Akurgal kazılara başkanlık yapmıştır. Yeni dönem kazıları ise 2014 yılından itibaren C. Tanrıver başkanlığında bir ekip tarafından sürdürülmektedir.

Bayraklı'da yürütülen kazı çalışmaları çerçevesinde, M.Ö. 3. binyıldan (Erken Tunç Çağı) M.Ö. 3. yüzyıla kadar devam eden bir yerleşim

silsilesinin varlığını anlaşılır.² Şimdiye kadar yapılan çalışmalarda özellikle Protogeometrik, Geometrik, Arkaik ve Klasik dönem verilerine ağırlık verildiği için, Bayraklı Höyüğü daha çok Hellen Devri yerleşimiyle ön plana çıkmaktadır. Erken Tunç Çağ tabakalarıyla ilgili ilk ve tek çalışma, İngiliz arkeolog J. Cook tarafından 1949 yılında yapılmıştır. Nitekim bu çalışmayla ilgili sonuçlar, E. Akurgal'ın 1950 yılı yayınında kısa bir rapor şeklinde yayınlanmıştır.³ Söz konusu yayında Akurgal, M.Ö. 3. Binyıla tarihlenen Erken Tunç Çağ verilerinin höyüğün güneybatısında E Açması olarak adlandırılan bir alanda açığa çıkarıldığını ve bunların "Bayraklı I" yerleşmesi olarak tanımlandığını belirtmektedir.⁴ Buradaki çalışmalarda taş temelli, kerpiç duvarlı ve dörtgen planlı 2 evreli bir Erken Tunç Çağ mimarisine ulaşılmıştır. Bu tabakadan ele geçen çanak çömleklerin ise Troya I ve II ile benzerliklerinin altı çizilmiştir.⁵ Daha sonraki yayınlarında da kısaca bu dönem verilerinden bahseden Akurgal, bu 2 evreli Bayraklı I yerleşimini M.Ö. 3000-2500 ile M.Ö. 2500-2000 tarihleri arasına yerleştirmiştir.⁶ Maalesef bunlar dışında, Bayraklı'nın Erken Tunç Çağ süreciyle ilgili herhangi bir çalışma yapılmadığının altı çizilmelidir.

Bayraklı Höyüğü'ndeki Tunç Çağ çalışmaları uzun bir aradan sonra ilk kez 2015 yılında yeni dönem kazılarıyla birlikte tekrar gündeme alınmıştır.⁷ Daha önceki çalışmalar Bayraklı Höyüğü'nün Erken Tunç Çağ'daki varlığına yönelik bazı sonuçlar sunsa da, yerleşimin niteliği, boyutu, etrafındaki savunma sistemi, çanak çömlek özellikleri ve diğer Erken Tunç Çağ merkezleri içindeki yeri gibi birçok sorunun henüz cevabı verilememiştir. Dolayısıyla 2017-2019 yılları arasında yürüttüğümüz ve ileride de devam etmesini planladığımız Erken Tunç Çağ kazılarının öncelikli hedefi bu az bilinen sürecin tüm yönleriyle açığa çıkarılmasıdır. Bu hedefler doğrultusunda höyüğün güneybatısında, Cook dönemi kazılarında "E Açması" olarak tanımlanan alanda, "Batı Açması" adıyla yeni bir kazı alanı belirlenmiştir (Fig. 2).

Batı Açması'ndaki çalışmalarda, yüzey toprağından itibaren M.Ö. 2. binyıl tabakasına kadar olan kültürel dolgu karışık malzeme grubuyla temsil edilir. M.Ö. 2. binyıl başı ile M.Ö. 3. binyılın sonuna tarihlenen tabakada ise dikdörtgen planlı ve taş temelli uzun yapılar açığa çıkarılmıştır. Söz konusu yapılar güney tarafta açığa

çıkarılan doğu-batı yönlü taş temelli bir duvara dayandırılmıştır. Taş temelli, kerpiç duvarlı bu uzun yapıların üç sıralı orta boy dere taşlarından yapılmış olan taş temellerinin en üst sırasında ikinci bir tadilat evresinin olduğu düşünülmektedir. Bu tabakadan ele geçen çanak çömleklerin Erken Tunç Çağ sonu veya Orta Tunç Çağ'ın başlangıcına tarihlendiği anlaşılmaktadır.⁸ Bu tabakanın altındaki seviyede ise kuzey-güney yönlü kerpiç hatları tespit edilmiş olup bu kerpiçlerin beyaz kille sıvanmış taban üzerine düştüğü tespit edilmiştir (Fig. 3).

Bu alanda açığa çıkarılan çanak çömleklerin paralellere Troya, Beycesultan, Demircihöyük ve Küllüoba yerleşim yerlerinin Erken Tunç Çağ III tabakalarında rastlanmıştır.⁹ Dolayısıyla tabanı kille sıvalı kerpiç döküntülü bu alanın, çanak çömlek incelemeleri ışığında Erken Tunç Çağ III dönemine tarihlenebileceği anlaşılmaktadır (Fig. 4).

Batı Açması'nda 2019 yılında devam eden çalışmalarda Erken Tunç Çağ III dönemine tarihlendiğimiz kerpiçlerin kaldırılması sırasında, küçük bir çömlek bulunmuştur. Açık kahverengi ve el yapımı olan bu çömlek, dar ağızlı ve küresel gövdelidir. Omzu üzerinde üç adet dikey kulp bulunur. Parçalı olarak açığa çıkarılan çömleğin içinde 406 gr ağırlığında birbirine kaynaşmış halde tümü gümüşten oluşan bir takı grubu tespit edilmiştir (Fig. 4). Toprak ve korozyon nedeniyle birbirine yapışmış halde ve yaklaşık 12 santim çapında bir kütle şeklinde ortaya çıkarılmıştır. Mikroskopik incelemeler ve kesit fotoğrafları (Fig. 6) söz konusu gümüş buluntunun net olarak tespitine olanak vermiştir. Söz konusu alanda kazı çalışmaları sona erdiğinden, bu çömleğin bulunduğu tabakayla ilgili herhangi bir mimari veya ilişkili olduğu çanak çömlek buluntuları henüz açığa çıkarılmamıştır. Dolayısıyla söz konusu buluntunun şimdilik en azından ETÇ III tabakasının altındaki seviyede açığa çıkarıldığı söylenebilir. İleriki yıllarda bu alandaki çalışmalar genişletilecektir.

Küçük bir çömlek içinde, birbirine kaynaştığı için tek bir kütle halinde ele geçen bu takıların tam olarak sayısı ve özelliklerine dair bir şey söylemek henüz mümkün değildir. Ancak söz konusu kütle üzerine yapılan ilk incelemelere ve röntgen fotoğrafına göre (Fig. 6), bu takı grubunun içinde gümüş tellerden yapılmış spiral yüzükler ve küpeler, üzeri farklı boyda metal boncuklarla (granül) süslenmiş saç iğneleri, levha plakalardan

meydana getirilmiş alın bantları (diadem), bilezikler ve çok sayıda farklı boylarda boncuklar yer almaktadır. Söz konusu levhalardan birinin dış yüzde kalan köşesinde, geometrik motiflerden oluşan kazıma bezeme tespit edilmiştir. İlk gözlemlere göre sayıca en fazla grubu saç iğneleri oluşturmaktadır. Bu oranı boncuklar takip etmektedir. Bunlar dışında, 6 adet spiral yüzük veya küpe olduğu düşünülmektedir. En az 3 adet de alın bandı bulunmaktadır. Levha şeklindeki alın bantları rulo şeklinde sarılmış olarak bulunmuştur (Fig. 4).

Bayraklı'da açığa çıkarılan gümüş hazinenin Batı Anadolu arkeolojisi açısından önemini irdelemek açısından genel hatlarıyla Batı Anadolu'daki gümüş eserlerin yayılımından bahsetmek gerekir. Eldeki arkeolojik veriler, bölgenin en erken gümüş buluntularının Geç Kalkolitik döneme tarihlendiğini ortaya koyar. İzmir'de Ege Gübre'de ve Baklatepe'de Geç Kalkolitik döneme tarihlenen gümüş küpe ve yüzükler açığa çıkarılmıştır¹⁰ Yine daha iç kesimde, Denizli'de yer alan Beycesultan yerleşiminde de Kalkolitik döneme tarihlenen gümüş bir yüzük ele geçmiştir.¹¹ Beycesultan örneği üzerinden, kupelasyon yöntemiyle üretilmiş gümüş eserlerin Geç Kalkolitik dönemden itibaren var olduğu anlaşılır.¹² Erken Tunç Çağ'dan itibaren yaygınlaşan gümüş eserlerin¹³ Batı Anadolu'daki kullanımına yönelik veriler Limantepe (Urla-İzmir), Baklatepe (Menderes-İzmir), Çukuriçi (Selçuk-İzmir), ve Troya (Çanakkale) gibi merkezlerden elde edilir.¹⁴ Yine daha iç kesimlerde Demircihöyük-Sarıket ve güneyde Karataş-Semayük mezarlarında da çok sayıda gümüş ve altın eserlerin ele geçtiği bilinir.¹⁵ Özellikle kıyı bölgesinde, Troya dışında, söz konusu veriler genellikle sınırlı sayıdaki parçalardan oluşur. Örneğin Limantepe'de VI. Tabakada ele geçen bir yüzük parçası Erken Tunç Çağ I evresine tarihlenir.¹⁶ Baklatepe'deki gümüş takıların çoğu Erken Tunç Çağ I ve II dönemlerine tarihlenen mezarlarda bulunmuştur. Erken Tunç Çağ I gömülerinde gümüş bilezik ve yüzükler, Erken Tunç Çağ II gömülerinde ise saç iğneleri, küpeler, kolye ve saç bantları ele geçmiştir.¹⁷ Bir diğer merkez olan Çukuriçi'nde de gümüş objeler bulunmuştur. IV. ve III. tabakalardan ele geçen veriler doğrultusunda Çukuriçi'nin Erken Tunç Çağ I'de önemli bir metal üretim merkezi (özellikle bakır alaşımları açısından) olarak

tanımlandığı dikkati çeker.¹⁸

Batı Anadolu'da Erken Tunç Çağ'a tarihlenen değerli metallerle ilgili en dikkat çekici örnekler Troya'dan elde edilir. Erken Tunç Çağ II ve III dönemlerine tarihlenen zengin bir hazine 18. yüzyılda sonunda H. Schliemann tarafından açığa çıkarılmıştır. Altın ve gümüşten yüzükler, bilezikler, küpeler, kolyeler, pendantlar, saç bantları, boncuklar ve hatta kap kacaklar bu zengin hazinenin çeşitli eserleri arasında sayılabilir.¹⁹ Tüm bu buluntular, Erken Tunç Çağ'da Batı Anadolu'nun Yakındoğu ve Akdeniz dünyasıyla bağlantılı ticari sistemin varlığını açıkça ortaya koymaktadır.²⁰

Gümüş takıların keşfi, Bayraklı Höyüğü'nün Erken Tunç Çağ'daki önemini açıkça ortaya koymaktadır. Bayraklı'da henüz Erken Tunç Çağ sur sistemi veya saray yapısı açığa çıkarılmamış olsa da, söz konusu buluntular Bayraklı yerleşiminin Erken Tunç Çağ'da gümüş gibi değerli metalden yapılmış takı ve süs eşyalarına erişimi mümkün kılacak gelişmiş bir organizasyonun ve şehir sisteminin varlığını düşündürmektedir. Dolayısıyla diyebiliriz ki, İzmir'in Bayraklı yerleşiminde açığa çıkarılan gümüş takılar, buradaki ilk şehir yaşantısının zenginliğini açıkça gözler önüne sermektedir. Söz konusu takılar kentin elitlerine ait küçük bir hazine olarak yorumlanabileceği gibi, yine bir yöneticiye bağlı çalıştığı düşünülen bir mücevher ustasının mal varlığına da işaret edilebilir. Dolayısıyla Bayraklı'da ortaya çıkarılan gümüş eserlerin, Troya'dan sonra Batı Anadolu'da yerleşim yerinde bulunmuş en dikkat çekici buluntu grubu olduğu söylenebilir. Buna göre, Eski Smyrna'nın Erken Tunç Çağ'ında bir mücevherat üretim merkezi olup olmadığına ya da kentin MÖ 3. binyıldaki yönetimine veya çevre kültürlerle ilişkilerine yönelik önemli bilgiler elde edeceğimize inandığımız bu nadir buluntu üzerindeki konservasyon, ileri teknikte görüntüleme ve tanımlama çalışmalarımız hala devam etmektedir. Bu çalışmalarda, gümüş takılardan oluşan külçenin tomografisi çekildikten sonra uzmanların görüşü doğrultusunda birbirinden ayrılıp ayrılamayacağına karar verilecek ve eğer olumlu bir sonuç çıkarsa uzmanlar tarafından birbirine yapışmış olan nesnelere ayrılabilir. Ancak bu sayede, yığını oluşturan takıların sayısını kesin olarak saptayabileceğiz. Henüz kesin olmamakla birlikte gümüşlerin kökeni hakkında da öngörülebilir. İzmir bölgesinin

önemli gümüş kaynaklarından biri olan Arap Dağ, Bayraklı'nın hemen kuzeyindeki Yamanlar Dağı'nda yer alır. Troya'daki Erken Tunç Çağ gümüş eserleri üzerine yapılan analizler, bunların olası kaynaklarından birinin de Arap Dağ olabileceğini ortaya koymuştur.²¹ Dolayısıyla Bayraklı gümüşlerinin kaynaklarından birinin de hemen bitişiğindeki Arap Dağ olması muhtemeldir. Belki de Bayraklı, bu zengin kaynaklara yakın konumundan dolayı, bölgenin Erken Tunç Çağ ve sonrasında gümüş gibi değerli metallerini üretip dağıtımını yapan önemli bir merkez konumunda olabilir.

Sonuç olarak Eski Smyrna'da, Troya'dan bildiğimiz Erken Tunç Çağ hazinelerinin küçük bir örneği açığa çıkarılmıştır. Söz konusu hazine, Bayraklı'daki Erken Tunç Çağ yerleşiminin Batı Anadolu'daki önemini açıkça ortaya koymaktadır. Söz konusu hazine üzerine yapılması planlanan ayrıntılı çalışmalar ve analizler neticesinde, İzmirliler'in günümüzden 4500-4000 yıl önceki teknoloji bilgileri, kültürel bağlantıları ve belki sosyal düzenlerine ilişkin yeni bilgiler ortaya konulacaktır.

Kaynakça

- AKURGAL 1950: E. Akurgal, "Bayraklı Kazısı Ön Rapor", *Ankara Üniversitesi Dil ve Tarih Coğrafya Fakültesi Dergisi* VIII/1-2, Ankara: 1-51.
- AKURGAL 1993: E. Akurgal, *Eski Çağ'da Ege ve İzmir*, İzmir.
- AKURGAL 1997: E. Akurgal, *Eski İzmir I. Yerleşme Katları ve Athena Tapınağı*, Ankara.
- BLEGEN vd. 1953: C.W. Blegen, J.L. Caskey, M. Rawson. *Troy: The Third, Fourth and Fifth Settlements*, Princeton, London.
- COOK 1958 J. M. Cook, "Old Smyrna, 1948-1951", *BASOR* Vol.53/54, 1958, Athens: 1-34.
- EFE 1988: T. Efe, *Demircihöyük, Band III. Die Keramik 2. Die Frühe Bronzezeitliche Keramik Der Jungeren Phasen (ab Phase H)*, Mainz am Rhein.
- EFE ve FIDAN 2006: T. Efe- M. E. Fidan, "Pre-Middle Bronze Age Metal Objects from Inland Western Anatolia: A Typological and Chronological Evaluation", *Anatolia Antiqua* XIV, 15-43.
- EFE ve TÜRKTEKİ 2005: T. Efe- M. Türkteki, "The Stratigraphy and pottery of the period transitional into the Middle Bronze Age at Küllüoba (Seyitgazi-Eskişehir)", *Anatolia Antiqua* XIII, Paris:119-144.
- ERDEM ve TANRIVER 2016: A. Ü. Erdem- C. Tanriver, "2015 Yılı Bayraklı Höyük Kazıları: Tunç Çağ Çalışmalarına Dair Ön Rapor", *ADerg XXI*, 1-9.
- ERDEM 2016: A. Ü. Erdem, "Bayraklı/Smyrna Makaraları ve Ege Arkeolojisindeki Yeri", *TÜBA-AR* 19, İstanbul: 69-77.
- ERDEM 2017: A. Ü. Erdem, "İzmir Bayraklı Höyüğü 2015 Yılı Tunç Çağ Çalışmaları", *KST* 38.2, 417-426.
- ERDEM 2019: A. Ü. Erdem, K. Gürgen Erdem, B. Ongar, "Bayraklı Höyüğü Erken Tunç Çağ Tabakalarına Dair İlk Bulgular", *Smyrna/İzmir Kazı ve Araştırmaları III*, (Ed. H. Göncü- A. Ersoy- D. S. Akar Tanriver), İstanbul: 39-48.
- ERKANAL ve ŞAHOĞLU 2012a: H. Erkanal- V. Şahoğlu, "Limantepe 1992- ", *DTCF Arkeoloji Bölümü Tarihçesi ve Kazıları (1936-2011)*, *Anatolia Supplement III.2*, (Ed. O Bingöl- A. Öztan- H. Taşkiran), Ankara: 219-230.
- ERKANAL ve ŞAHOĞLU 2012b: H. Erkanal- V. Şahoğlu, "Baklatepe 1995-2001 ", *DTCF Arkeoloji Bölümü Tarihçesi ve Kazıları (1936-2011)*, *Anatolia Supplement III.2*, (Ed. O Bingöl- A. Öztan- H. Taşkiran), Ankara: 91-98.
- ERKANAL ve ŞAHOĞLU 2016: H. Erkanal- V. Şahoğlu, "Limantepe an Early Bronze Age Trade Center in Western Aantolia: Recent Investigations", *Early Bronze Age Troy: Chronology, Cultural Development and Interregional Contacts. Proceedings of an International Conference held at the University at Tübingen May 8-10, 2019*, (ed. E. Pernicka- S. Ünlüsoy- W. E. Blum), Bonn: 157-166.
- GALE 1985: Gale N. H., Z. A. Stos-Gale and Gilmore, G. R., "Alloy Types and Copper Sources of Anatolian Copper Alloy Artifacts" *AnSt* 35: 143-173.
- HOREJS 2017: B. Horejs, "I. The Çukuriçi Research Project", *Çukuriçi Höyük I. Anatolia and the Aegean from the 7th to the 3rd Millennium BC. Orea 5*, (Ed. B. Horejs): 11-26.
- KAYAN ve ÖNER 2013: İ. Kayan- E. Öner, "Bayraklı Höyüğü (İzmir) Çevresinin Holosen'deki Jeomorfolojik Gelişim", *Prof. Dr. Asaf Koçman'a Armağan Kitabı, Ege Üniversitesi Edebiyat Fakültesi Yayınları No:180*, İzmir: 135-158.
- KESKİN 2004: L. Keskin, "M.Ö. III. Binyıl Sonuna Kadar İzmir Bölgesi Maden İşçiliği", *I. ve II. Ulusal Arkeolojik Araştırmalar Sempozyumu. Anatolia, Supplement Series 1*, (Eds. Z. Çizmeli-Öğün, T. Sipahi, L. Keskin), Ankara: 141-155.
- LAFFINEUR 2008: R. Laffineur, "Aspects of Early Bronze Age Jewelry in the Aegean", *Proceedings of the International Symposium. The Aegean in the Neolithic, Chalcolithic and the Early Bronze Age*, (Ed. H. Erkanal- H. Haputmann- V. Şahoğlu- R. Tuncel), Ankara: 232-332.
- LLOYD ve MELLAART 1965: S. Lloyd- J. Mellaart, *Beycesultan II. Middle Bronze Age Architecture and Pottery*, London.

21 Völling vd. 2012: 533.

- MASSA 2014: "Early Bronze Age Burial Customs on the Central Anatolian Plateau: A View from Demircihöyük-Sarıket", *AnSt* 64: 73-93.
- MASSA et al 2017: M. Massa- O. Macllfatrick- E. Fidan, "Patterns of Metal Purocurement, Production and Exchange in the Early Bronze Age Northwestern Anatolia and Beyond", *AnSt* 67, 51-83.
- MEHOFER 2014: Mehofer, M., "Metallurgy during the Chalcolithic and the Beginning of the Early Bronze Age in Western Anatolia", *Western Anatolia Before Troy. Proto-Urbanisation in the 4th Millennium BC? Proceedings of the International Symposium held at the Kunsthistorisches Museum Wien, Vienna, Austria, 21-24 November, 2012*, (Ed. B. Horejs & M. Mehofer), Vienna: 463-490.
- SAĞLAMTİMUR ve OZAN 2012: H. Sağlamtımur-A. Ozan, "Ege Gübre Neolitik Yerleşimi", *Ege Üniversitesi Arkeoloji Kazıları*, (Eds. A. Çilingiroğlu- Z. Mercangöz- G. Polat), İzmir.
- SARI 2012 : D. Sarı, "İlk Tunç Çağı ve Orta Tunç Çağı'nda Batı Anadolu'nun Kültürel ve Siyasal Gelişimi", *Masrop E-Dergi* 7, 2012: 112-249.
- SAZCI 2016: G. Sazcı, "The Metal Finds of the 3rd Millennium in Troy and their Counterparts in the Early Bronze Age World", *Proceedings of an International Conference Held at the University of Tübingen. Early Bronze Age Troy: Chronology, Cultural Developments and Interregional Contacts. Studia Troica Monographien 8*, (Ed. E. Pernicka- S. Ünüsoy and S. W. E Blum), Bonn: 183-185.
- STRONACH 1962: D. Stronach, "Metal Objects", in *Beycesultan I. The Chalcolithic and Early Bronze Age Levels*, (Ed. S. Lloyd- J. Mellaart), London.
- TANRIVER vd. 2017: C. Tanriver- S. Akat Özenir- D. S. Akar Tanriver- A. Ü. Erdem- A. Erdoğan, "Eski Smyrna (Bayraklı Ören Yeri- Tepekule) Kazısı 2014-2015", *KST* 38.3, 95-114.
- TANRIVER ve ERDEM 2020: D. Tanriver- A. Ü. Erdem, "Eski Smyrna- Bayraklı Höyüğü", *İzmir Araştırmaları Dergisi* 12: 97-109.
- TRAILL 2000: D. A. Traill, "Priam's Treasure: Clearly a Composit", *AnSt* 50, 17-35.
- VÖLLIG vd. 2012: E. Völlig- N. Reifarth and J. Vogl, *The International Context of Treasure A in Troy- Jewelry and Textiles*", *Proceedings of the 13th International Aegean Conference. Aegeum 33. Kosmos. Jewelry, Adornment and Textiles in the Aegean Bronze Age*, (Ed. M. L. Nosch- R. Laffineur), Leuven: 531-538.

Makale Gönderim Tarihi: 07.10.2020

Makale Kabul Tarihi: 10.01.2021

AYLİN Ü.ERDEM

Orcid ID: 0000-0002-5584-9357

Ege Üniversitesi, Edebiyat Fakültesi, Arkeoloji
Bölümü, Bornova, İZMİR/TÜRKİYE

aylinerdem@gmail.com



Fig. 1.
Bayraklı Hüyükü'nün Yerini Gösteren
Harita (Kayan-Öner 2013, Şekil 2).

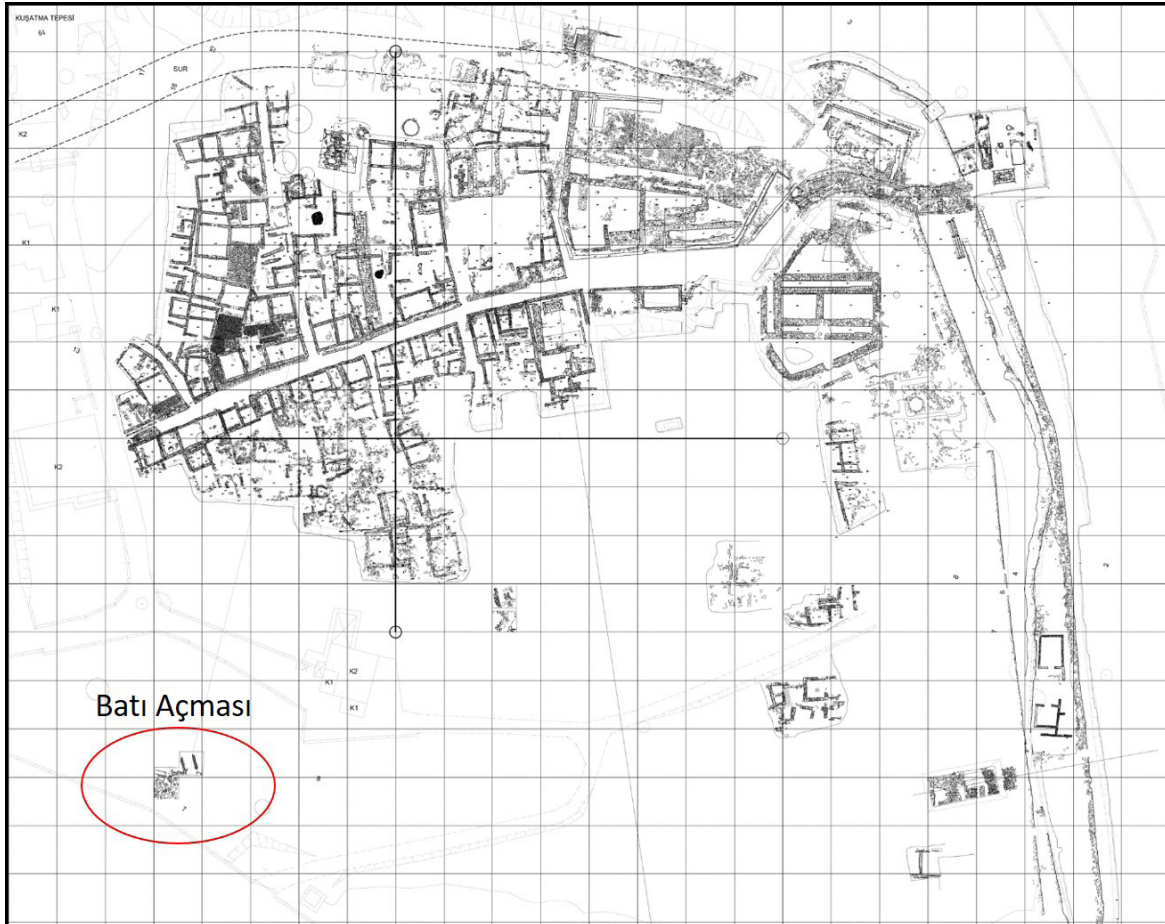


Fig. 2. Bayraklı Ana Plan Üzerinde Batı Açmasının Yeri (Kazı Arşivi)



Fig. 3: Batı Açması Genel Görünüm (Kazı Arşivi)



Fig.4. Taban Üstü Çanak Çömlekler (Erdem-Gürgen Erdem-Ongar 2019, Fig. 6, 7, 8)



Fig. 5. Gümüş Takılar ve Takıların İstiflendiği Çömlek (Kazı Arşivi)

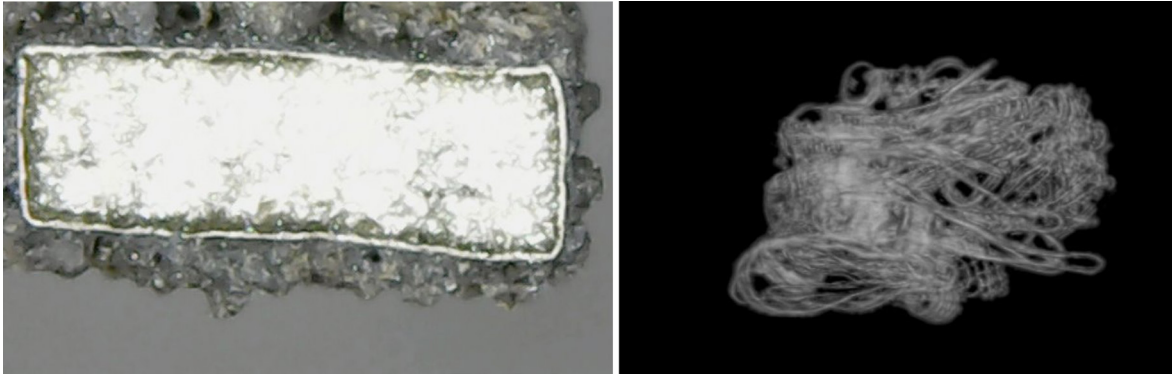


Fig. 6. Gümüş parçalarının mikroskobik fotoğrafı ve röntgen görüntüsü (Kazı Arşivi)