

T Ü R K T A R İ H K U R U M U

BELLE TEN

Cilt: LXXVI

ARALIK 2012

Sayı: 277

CİDE VE ŞENPAZAR 2009-2010 YILI ARKEOLOJİK ARAŞTIRMALARI

TEVFİK EMRE ŞERİFOĞLU*
BLEDA S. DÜRING** - CLAUDIA GLATZ***

Cide Arkeoloji Projesi 2009 yılında Leiden Üniversitesi'nden Bleda Düring ile Glasgow Üniversitesi'nden Claudia Glatz başkanlığında Kastamonu ili Cide ilçesinde başlatılmış olan bir arkeolojik yüzey araştırması olup, 2010 yılında Çanakkale Onsekiz Mart Üniversitesi'nden Tevfik Emre Şerifoğlu'nun eşbaşkan olarak projeye katılmasıyla üç üniversitenin birlikte yürüttüğü bir uluslararası proje haline gelmiştir. 2010 yılı itibarıyla çalışma alanı Şenpazar İlçesi'ni de içine alacak şekilde genişletilmiş, uzmanların desteğiyle Prehistorik Dönem'den Osmanlı Dönemi'ne kadarki tüm tarihi evreler, bugüne dek sistematik olarak araştırılmamış bu yörenin kültür tarihinin anlaşılabilmesi ümidiyle incelenmeye başlanmıştır (Harita 1).

Projemizin iki temel amacı vardır. Birincisi yörenin kültür tarihinin belgelenebilmesi, Batı Karadeniz Bölgesi'nin bilimsel anlamda ihmal

* Yrd. Doç. Dr., Bitlis Eren Üniversitesi, Fen-Edebiyat Fakültesi, Arkeoloji Bölümü, 13000 Bitlis/TÜRKİYE, teserifoglu@comu.beu.tr

** Yrd. Doç. Dr., Leiden Üniversitesi, Arkeoloji Fakültesi, Reuvensplaats 3-4 2311 BE Leiden, Hollanda. b.s.during@arch.leidenuniv.nl

*** Doktor., Glasgow Üniversitesi, Arkeoloji Bölümü, G12 8QQ Glasgow, Büyük Britanya. claudia.glatz@glasgow.ac.uk

edilmiş bu kıyı kesiminin geçmiş kültürel yapısının anlaşılabilmesidir. İkinci hedefimiz ise yörenin komşusu olan Orta Anadolu ve çevre Karadeniz yöreleriyle olan kültürel ilişkilerini ve bunların değişik dönemlerde ne tip farklılıklar gösterdiğini incelemektir.

Cide ve Şenpazar ilçeleri Kastamonu ilinin kuzeybatı köşesinde bulunmakta olup, Karadeniz Bölgesi'nin tipik dağlık ve yoğun ormanlık yapısına sahiptir¹. Cide ilçesi 50 kilometrelik bir sahil şeridinde ve dar da olsa bunun hemen güneyinde iskâna müsait düzlük bir alüvyon ovasına sahiptir (Resim 1). Cide'nin sahile yakın kısmı nispeten düzlük olması ve bu sebeple tarım ve iskâna elverişli olması dolayısıyla daha az ormanlık bir yapıya sahiptir ancak ormanlardan boşalan alanlar özellikle son elli yılda yaşanan iç-göç neticesinde atıl kalmış, maki tipi çalılıklarla kaplanmışlardır.

Cide'nin hemen güneyinde Küre Dağları'nın kuzey yamaçları yükselmekte olup derin vadiler bu ilçeyi komşusu Şenpazar İlçesi'ne bağlamaktadır. Şenpazar Küre Dağları'nın içerisinde yer alan, derin nehir vadileri ve dik yamaçlardan müteşekkil bir ilçedir (Resim 2). Bu yapı nedeniyle daha ormanlıktır ve yerleşime daha az müsaittir. Bu sarp dağlar çağlar boyunca kıyı kesiminin Anadolu'nun iç kesimleriyle olan bağlantısını kesmiş, kıyı bölge halklarının yüzlerini Karadeniz'e çevirmelerine sebep olmuştur.

Bu coğrafi yapının arazi çalışması yapmayı zorlaştıran niteliğinin geçmişte bu yörede arkeolojik araştırmalar yapılmasına engel olduğu anlaşılmaktadır. Karadeniz'in bu kısmı üzerine yapılmış çalışmalar daha ziyade Klasik ve Klasik sonrası dönemler üzerine yoğunlaşmıştır². Belke ve Marek Cide yöresinde bazı Roma ve Bizans yerleşimleri ve buluntuların olduğunu bildirmiş olsalar da çalışmalarının daha geniş bir coğrafyayı kapsayan niteliği dolayısıyla herhangi bir detay vermemişlerdir³.

¹ Michael Zohary, *Geobotanical Foundations of the Middle East*, Taylor&Francis, Londra 1973; İker Çakan, *Karadeniz Bölgesi*, Özkan Matbaacılık, Ankara 1994, 1. bs.

² Christian Marek, *Pontus et Bithynia. Die römischen Provinzen im Norden Kleinasien*, Philipp von Zabern, Mainz am Rhein 2003; Owen P. Doonan, *Sinop Landscapes: Exploring Connection in a Black Sea Hinterland*, University of Pennsylvania Museum of Archaeology and Anthropology, Philadelphia 2004; Gülden Erkut ve Stephen Mitchell, *The Black Sea: Past, Present and Future*, British Institute of Archaeology at Ankara, Londra 2007.

³ Marek, a.g.e.; Klaus Belke, "Untersuchungen an der paphlagonischen Schwarzmeerküste", *Die Schwarzmeerküste in der Spätantike und im frühen Mittelalter*, ed. Renate Pillinger - Andreas Pülz - Hermann Vetters, Verlag der Österreichischen Akademie der Wissenschaften, Viyana 1992, s. 145-154.

Öte yandan daha eski dönemlere dair, Cide-Şenpazar yöresinde herhangi bir sistematik çalışma yapılmış olmaması bizim bu araştırmamızda Klasik öncesi dönemlere daha fazla yoğunlaşmamız gerektiği yönünde bir tercihte bulunmamıza neden olmuştur. Nitekim çevre yörelerde Klasik öncesi dönemlere ait yerleşimlerin varlığı Zonguldak bölgesinde elde edilen Kalkolitik buluntular⁴ ve Erken Tunç Çağı'na tarihlenen Yassıkaya'da yapılan çalışmalar⁵, ayrıca Kastamonu ili merkez bölgesinde yapılan yüzey araştırmalarıyla⁶ belgelenmiştir.

YÜZEY ARAŞTIRMASI YÖNTEMİ

Çalışmalarımızın en verimli şekilde gerçekleşebilmesi hedefiyle iki yönlü bir yüzey araştırması stratejisi oluşturulmuştur. İlk yöntem doğrudan yerli halkın verdiği bilgiler doğrultusunda belirlenen eski yerleşimlerin ziyaret edilmesidir. İkinci yöntem ise seçilen bazı bölgelerde kesintisiz yürüyüşler şeklinde gerçekleştirilen ve buluntuların yoğun şekilde toplandığı “birim-yürüyüşü” yöntemidir⁷.

Birinci yöntem yollardan uzakta kalan ve ağaçlar ile çalılar tarafından gizlenmiş noktalarda bulunan tarihi kalıntılara ulaşmamızı sağlamıştır. Yaşadıkları bölge hakkında derin bir bilgiye sahip yerli halk bizleri daha ziyade ücra yerlerdeki kale ve mağaralara yönlendirmiş, bize rehberlik etmiştir. Bu yöntemin olumsuz yönü bu şekilde ancak yerel kültürel bellekte tarihi önemi olan mekânlar olarak yer etmiş mimari kalıntılara ulaşılabilmesi ve bu tip mekânların çoğunlukla küçük bulun-

⁴ Güngör Karauğuz - Bleda S. Düring, “A Note on the Prehistory of the Devrek Region, Northern Turkey”, *Anatolica*, sy. 35 (2009), s. 153-165.

⁵ Turan Efe - Ahmet Mercan, “Yassıkaya: Karadeniz Ereğli (Heraclea Pontica) Yakınlarında Bir Tunç Çağı Yerleşmesi”, *Kazi Sonuçları Toplantısı*, sy. 23/1 (2001), s. 361-374; Turan Efe, “Yassıkaya: An Early Bronze Age Site near Heraclea Pontica (Kdz. Ereğli) on the Black Sea Coast”, *Zwischen Karpaten und Ägäis: Neolithikum und ältere Bronzezeit, Gedenkschrift für Viera Nemejová Pavúková*, ed. Bernhard Hänsel - Etela Studenikova, Verlag Marie Leidorf, Rahden 2004, s. 27-38.

⁶ Catherine Marro - Aslı Özdoğan - Aksel Tibet, “Prospection archéologique franco-turque dans la région de Kastamonu (mer Noire): Premier rapport préliminaire”, *Anatolia Antiqua*, sy. 4 (1996), s. 273-290; Catherine Kuzucoglu - Catherine Marro - Aslı Özdoğan - Aksel Tibet, “Prospection archéologique franco-turque dans la région de Kastamonu (mer Noire): Deuxième rapport préliminaire”, *Anatolia Antiqua*, sy. 5 (1997), s. 275-306; Catherine Marro - Aslı Özdoğan - Aksel Tibet, “Prospection archéologique franco-turque dans la région de Kastamonu (mer Noire): Troisième rapport préliminaire”, *Anatolia Antiqua*, sy. 6 (1998), s. 317-335.

⁷ Bleda S. Düring - Claudia Glatz, “The Cide Archaeological Project 2009: First Results”, *Anatolia Antiqua*, sy. 18 (2010), s. 205-206.

tu çeşitliliği açısından fakir olmalarıdır. İçerisinde gerçekleştirilmiş kaçak kazılar dolayısıyla bize bolca arkeolojik buluntu sağlamış olan Kılıçlı Mağarası ise bu konuda bir istisnadır.

Cide ve Şenpazar yörelerinde arazi çalışması gerçekleştirirken karşılaşılan en büyük problem orman ve çalılıklar dolayısıyla toprak yüzeyinin neredeyse görülemez durumda olmasıdır. Bu nedenle birçok yüzey araştırması projesinde kullanılan doğrular halinde paralel olarak yürüme yönteminin burada uygulanamayacağı anlaşılmıştır. Birim-yürüyüşü yöntemi klasik doğrusal yürüyüş yönteminin geliştirilmiş ve doğrular yerine belirlenen sınırlı alanlarda sınırsızca yürünmesine olanak sağlayan bir sistemdir. Bu şekilde alan içerisinde toprak yüzeyinin daha görünür olduğu kısımlara yoğunlaşmak mümkün olabilmektedir.

Birim-yürüyüşü yönteminde arazi topografik haritalar ve uydu görüntüleri yardımıyla birimlere bölünmekte, bu 50x50 metrelik bölümler beşer kişilik ekiplerce boydan boya yürünmektedir (Harita 4). Bu yürüyüşler esnasında her ekip üyesi toprak yüzeyinin görülebilirlik oranını ve seramik parça yoğunluğunu kaydetmekte, diyagnostik seramik parçaları, bir sebeple önem arz ediyorsa diyagnostik olmayan seramik parçaları, yontma taşlar ve karşılaşılan diğer buluntuları toplamaktadırlar. 2010 yılı itibariyle bazı birimlerin daha da yoğun şekilde incelenmesi umuduyla "gridleme" (karelere bölme) yöntemi de buna eklenmiş, bu yöntemde birimler 5x5 ya da 10x10 metrelik daha küçük karelere bölünmek suretiyle buralarda daha detaylı incelemeler yapılmıştır. Birim-yürüyüşü yöntemi sayesinde seçilen alanlarda insanların doğaya olan etkileri detaylı bir şekilde görülebilmekte, bu karşılıklı ilişkinin farklı dönemlerdeki seyri gözlemlenebilmektedir.

Yörede yüzeyin görülebilirlik oranının nispeten yüksek olduğu yerler ya işlenmekte olan ekili araziler ya da erozyon alanlarıdır. Ekili arazilerde çalışmak yerli halkın izniyle zaman zaman gerçekleştirilebilse de ekilmiş bitkilere zarar verme kaygısıyla buralarda yapılan çalışmalar olabildiğince hızlı ve kısıtlı şekilde gerçekleştirilmiştir. Erozyon alanlarıysa yoğun şekilde buluntu verseler de buralar tarih boyunca toprak kaymalarının yaşandığı yerler olduğundan Helenistik ve Roma Dönemleri öncesine ait buluntulara rastlamak neredeyse imkânsızdır. Tüm bu sebeplerle yörede sağlıklı bir arkeolojik çalışma yapmak zorlaşmakta ancak yukarıda bahsi geçen ve bölge şartlarını göz önüne alarak geliştirdiğimiz yöntemlerimiz sayesinde bir nebze olsun arkeolojik verilere ulaşmamız mümkün olabilmektedir.

2009 YILI ÇALIŞMALARI

2009 yılında Cide İlçesi sınırları içerisinde 15 günlük bir arazi çalışması gerçekleştirilmiştir⁸. Çalışmaların yoğun yürüyüş kısmı Okçular Köyü'nün bulunduğu vadiye odaklanmış, çalışmanın geri kalan kısmında da yerli halktan alınan bilgiler ışığında çeşitli kaleler ve mağaralar ziyaret edilmiştir (Harita 2). Bu ilk sezon buluntuları Mezolitik Çağ, Kalkolitik Çağ, Erken Tunç Çağı, Helenistik, Roma ve Bizans Dönemleri'ne tarihlendirilebilmiş olsalar da Geç Roma ve Bizans materyali haricindeki buluntular sayıca çok azdır. Bunda araştırılmış mekânlar arasında bu geç dönemlere ait kaleler, keşişlerin kullandığı mağaralar, bir küçük manastır ve muhtemel çiftliklerin olmasının etkisi büyüktür.

Bu sezon esnasında toplanan en eski buluntular Mezolitik Çağ'a ait az sayıda yontma taştır. Bunlar aynı yörede karşılaşılan Bizans Dönemi yontma taşlarından kullanılan taş cinsi ve yontma yöntemi itibariyle farklıdır ve bu sayede kolaylıkla ayırdedilebilmişlerdir. Mezolitik Çağ'ı takip eden Neolitik ve Erken Kalkolitik Çağlar'a ait arkeolojik buluntularla karşılaşmamıştır ancak Cide çevresinde yer alan bazı mağaralardan Orta Kalkolitik Çağ'a tarihlendirebildiğimiz bazı seramik gövde parçaları toplanabilmiştir.

Okçular Kale İni (Plan 1), Cide sahilini iç kesimlere bağlayan Okçular Vadisi'ne (Resim 3) hakim bir noktada yer alan bir kaya oluşumunun hemen yamacında bulunmakta olup burada Geç Kalkolitik/Erken Tunç I ve Erken Tunç Çağı'nın daha geç evrelerine ait bazı seramik parçalarıyla karşılaşmıştır. Bu seramik parçaları mağara girişinde yer alan ve Geç Kalkolitik ile Erken Tunç Çağları'nda atıkların depolandığı küllü toprakla dolu bir girintide, az sayıda yontma taş ile birlikte bulunmuşlardır. Bu buluntuların söz konusu dönemlerde kaya üzerinde yer alan bir yerleşimden buraya taşınarak atıldığı düşünülmektedir.

Bu sezon esnasında Roma ve Bizans Dönemi'ne ait olduğunu düşündüğümüz birçok küçük buluntu ve mimari kalıntı da kayıt altına alınmıştır. Cide sahil ovasında rastladığımız çok sayıda düz mil taşının Roma Dönemi'ne ait olduğu düşünülmektedir. Okçular Vadisi yoğun yürüyüşlerimiz esnasında toplanan çok sayıda çatı kiremiti Bizans Dönemi'ne tarihlendirilmiştir.

⁸ Bleda S. Düring - Claudia Glatz, "The Cide Archaeological Project 2009", *Anatolian Archaeology*, sy. 15 (2009), s. 15-16.

2009 sezonunda Çobankale, Okçular ve Hıdır Kaleleri'nin yapı tekniği itibariyle Bizans Dönemi'ne ait olduğu tespit edilmiştir. Gideros yakınlıklarında bulunan küçük kilise de bu döneme tarihli olup, Gideros'ta da bir Bizans kalesi olabileceğinin göstergesidir. Yine Gideros'ta duvarlarında Yunanca grafitiler bulunan bir mağaranın ve ayrıca daha güneyde yer alan Koca Çay Vadisi'nde bulunan Uçakdibi mağarasının ulaşımı güç noktalarda yer almaları sebebiyle keşifler tarafından kullanıldıkları düşünülmektedir.

2010 YILI ÇALIŞMALARI

2010 yılında çalışma alanımız Cide'nin güney komşusu Şenpazar İlçesi'ni de içine alacak şekilde genişletilmiş ve arazi çalışmamız bir aylık bir süreye yayılmıştır⁹ (Harita 3). Yoğun yürüyüşler Okçular Vadisi'nde sürdürülmüş, buna ek olarak da Cide'nin Abdülkadir Vadisi ve Şenpazar'ın Aybasan bölgesi üzerinde yoğunlaşmıştır. Klasik ve Klasik-sonrası dönem buluntuların tanımlanıp incelenmesi konusunda bize destek olmak üzere Dr.Marica Cassis'in ekibimize katılması özellikle Geç Roma ve Bizans Dönemleri söz konusu olduğunda daha kesin ve detaylı sonuçlar almamızı sağlamıştır. Ayrıca bu sezon Geuch de Boer'in bölgenin çeşitli yerlerinde gerçekleştirdiği Jeo-Arkeolojik incelemeleri sayesinde yörenin çağlar boyunca geçirdiği jeomorfolojik değişimler ve bunların hem geçmiş insan kültürleri hem de arkeolojik kalıntılar üzerindeki etkileri hakkında bilgi sahibi olunabilmiştir.

Gerçekleştirilen Jeo-Arkeolojik incelemelerin en önemli sonucu Cide sahil ovasının önceki tahminlerimizin aksine, yakın bir dönemde, muhtemelen son bir ya da iki binyılda oluştuğudur¹⁰. Cide şehir merkeziyle dağlar arasında, düzlük bir noktada açılan modern çöp çukuru ve Kalafat sahilinde bir cami temel çukurunda yapılan gözlemler Cide sahil ovasının eski çağlarda birkaç kez deniz suyu seviyesinin yükselip alçalmasıyla su altında kaldığını, ancak Roma Dönemi'ne müteakip alanın alüvyon toprağıyla dolduğunu göstermiştir. Çöp çukurunda yüzeyin bir metre altında Roma Dönemi, Kalafat'taki çukurdaysa yüzeyin iki metre altında Bizans Dönemi seramik parçalarına rastlanmış olması Ci-

⁹ Claudia Glatz - Bleda S. Düring - Tefik Emre Şerifoğlu, "The Cide Archaeological Project 2010", *Anatolian Archaeology*, sy. 16 (2010), s. 14-15.

¹⁰ Claudia Glatz - Bleda S. Düring - Tefik Emre Şerifoğlu, "The Cide Archaeological Project 2010: Second Preliminary Report", *Anatolia Antiqua*, sy. 19 (2011), 279-288.

de sahil bölgesindeki çalışmalarımızda Bizans öncesi buluntulara rastlamamızın mümkün olamayacağını göstergeleridir.

2010 sezonunda Şenpazar'ın Aybasan Bölgesi'ndeki çalışmalarımız esnasında bulunan ve büyük olasılıkla Mezolitik Çağ'a ait yontma taşlar yüzey araştırması alanımızın bu güney kesiminde karşılaştığımız en eski arkeolojik eserlerdir. Bu sezon ayrıca Cide'nin Loç Bölgesi'nde yer alan Kılıçlı Mağarası'nda kaçak kazılarla açılan çukurlardan Orta Kalkolitik'ten Geç Tunç Çağı'na, hatta kesin olmamakla birlikte Demir Çağı'na kadar tarihlendirilebilen seramik parçaları elde edilmiştir (Resim 4). Okçular Bölgesi'nde de az sayıda olsa da M.Ö. ikinci binyıla ait olduğu düşünülen çanak-çömlek parçaları ile karşılaşmıştır.

Cide bölgesinde ziyaret edilen bazı mağaralarda Demir Çağı'na ait olduğunu düşündüğümüz seramikler, Okçular Mevkii'ndeki birkaç noktada da az sayıda Helenistik Dönem çanak-çömlek parçası bulunmuştur. Cide yakınlarındaki Gideros'ta bazı savunma duvarları, Gökçekale Burnu'nda da bir mezarlıkla karşılaşmış ve kayıt altına alınmıştır. Gideros'taki duvarların Demir Çağı'na, ama bir ihtimal Helenistik Dönem'e, mezarlığın ise yine Helenistik Döneme ait olduğu tahmin edilmektedir.

Okçular'ın takriben 7 km güneydoğusunda, At köprü mevkiinde bir giriş köprü kalıntısına rastlanmış olup yapı mimari üslup itibariyle Roma Dönemi'ne ait gibi görünmektedir. 2010 sezonunda Geç Roma ve Bizans Dönemi'ne ait küçük buluntular ve mimari kalıntılara daha ziyade Cide İlçesi sınırları içerisinde rastlanmıştır. Burada birkaç noktada karşılaşılan Erken Bizans Dönemi kilise kalıntıları ve Çadır İni Mağarası ile yanındaki kilise önemli buluntulardır. Erken Bizans Dönemi'ne göre daha basit yöntemlerle inşa edilmiş bazı kalelerin Orta Bizans Dönemi'ne ait olduğu, bazı Erken Bizans kalelerinin de bu dönem onarılarak kullanılmaya devam edildiği tespit edilmiştir. 2010 sezonunda ziyaret edilen birkaç sahil kalesinin de Geç Bizans Dönemi'ne ait olduğu düşünülmektedir.

2010 sezonunda Osmanlı Dönemi'ne ait bazı buluntularla da karşılaşmıştır. Daha ziyade 17. yüzyıl ve sonrasına tarihlendirebildiğimiz mezar taşları, Çilekçe'de tespit edilen yıkık taş bir köprü, ayrıca bir pitos ve bir boru parçası bu döneme tarihlendirebildiğimiz eserlerdir.

CİDE VE ŞENPAZAR İLÇELERİ'NİN KÜLTÜREL TARİHİ

Epipaleolitik ve Mezolitik Çağ

Cide İlçesi Okçular ve Abdülkadir vadilerinde toplanmış az sayıda yontma taş büyük ihtimalle Mezolitik Çağ'a aittir. Bunlar Bizans Döne-

mi dövenlerinde kullanılan bal rengi, iri taneli, kaba şekilli yontma taşlardan farklı olarak kırılan, ince taneli ve koyu gri renktedirler. Bunlar yumuşak vuruş ya da basınçla yongalanarak imal edilmişlerdir. Buluntular bazıları rötuşlanmış çok ince dilgicikler, rötuşlanmış bir uç (Resim 6) ve üzerinden 5 mm ila 11 mm genişliğinde dilgiciklerin alındığı bir küçük çekirdekten oluşmaktadır (Resim 7). Özellikle çok ince mikro-dilgilerin M.Ö. 5500 itibariyle Anadolu'da kullanılmamış olması bu buluntuların bu tarihten daha önceye ait olduğunun başlıca işaretidir¹¹.

Çalışmalarımız esnasında Şenpazar İlçesi, Aybasan Bölgesi'nde bulunan bir tepeli dilgi, yongalar, dilgicikler ve tek taraflı bir obsidyen dilgicik çekirdeği (Resim 5) Epipaleolitik Çağ'a ait olabilir ancak Epipaleolitik buluntuları Mezolitik buluntulardan ayırdetmek neredeyse imkânsız olduğundan bunları da Mezolitik Çağ'a tarihlendirmek daha doğru olacaktır. Bu yontma taş buluntular burada gerçekleştirilmiş yontu işlemlerinin artıkları gibi görünmekte olup bu yörenin söz konusu dönemde bölgeler arası bir değiş tokuş sisteminin parçası olmuş olabileceğini göstermektedir.

Kalkolitik Çağ

Mezolitik Çağ'la Orta Kalkolitik Çağ arasında kültürel materyal açısından bir boşluk bulunmaktadır. Orta Kalkolitik buluntular Cide İlçesi sınırları içerisinde yer alan Gideros Mağara I, Çadır İni ve Balılcı İni ayrıca Loç Bölgesi'nde yer alan Kılıçlı Mağarası'nda kaçak kazılarla açılan çukurlardan toplanmış birkaç seramik parçasından ibarettir (Resim 8). M.Ö. beşinci binyıla tarihlendirilen ve Zonguldak Devrek Bölgesi'nde de örneklerine rastlanmış olan¹² boynuz kulplu seramiklerle¹³ kil tipi, pişirme tekniği ve yüzey işlemleri itibariyle benzerlik gösteren kalın cidarlı, mineral katkılı bu parçalar el yapımı olup kabaca perdahlanmışlardır.

Yine Kılıçlı Mağarası'nda gerçekleştirilen tetkiklerde bazı Geç Kalkolitik seramik örneklerine rastlanmıştır (Resim 9). Boyunlu küpler ile

¹¹ Düring - Glatz, *a.g.m.*, (2010), s. 207.

¹² Karauğuz - Düring, *a.g.m.*

¹³ Laurens Thissen, "New insights in Balkan-Anatolian connections in the Late Chalcolithic: Old Evidence from the Turkish Black Sea Littoral", *Anatolian Studies*, sy. 43 (1993), s. 207-237; Turan Efe, *The Salvage Excavations at Orman Fidanlığı: A Chalcolithic Site in Inland Northwestern Anatolia*, Tarih, Arkeoloji, Sanat ve Kültür Mirasını Koruma Vakfı, İstanbul 2001; Ulf Dietrich Schoop, *Das anatolische Chalkolithikum: eine chronologische Untersuchung zur vobronzezeitlichen Kultursequenz im nördlichen Zentralanatolien und den angrenzenden Gebieten*, Albert Greiner Verlag, Berlin 2005.

basit ve omurgalı kâselerden oluşan bu Geç Kalkolitik seramikleri genelde siyah ilâ kahverengi renkli, iyi perdahlanmış ve kuvarz katkılıdır. Üzeri beyaz paralel çizgilerle boyanmış bitki katkılı bir kâsenin Yozgat Çadır Höyük'te¹⁴ ve Samsun İkiztepe II'de¹⁵ benzerleri bulunmuştur.

Erken Tunç Çağı

Erken Tunç Çağı'nın en erken evresine ait buluntular Okçular Kale İni'nden toplanan Geç Kalkolitik sonu ve Erken Tunç I çağlarına tarihlendirilebilen seramiklerdir. Dış yüzey renkleri kahvengimsi kırmızıdan siyaha kadar değişen, 5 mm'den ince cidarlı, çok ince mineral katkılı ve gri çekirdekli bu örnekler çok iyi şekilde perdahlanmış olup, Orta Kalkolitik Çağ örneklerine göre daha iyi şekilde pişirilmişlerdir (Resim 10). Öte yandan bu mağarada bulunan iki seramik gövde parçası Erken Tunç Çağı'nın daha sonraki evrelerine ait olabilir.

Kılıçlı Mağarası'nda bulunan bir burgulu yatay kulp, ağızlarının altında kazı ya da baskı bezemeye sahip bir çıkıntı bulunan kaplar ve kırmızı perdahlı S-şekilli kâseler Erken Tunç Çağı'nın son evresine tarihlendirilmiştir (Resim 11). Bu örnekler arasında yer alan burgulu kulların benzerlerine İç Anadolu Bölgesi'nin kuzeybatı ucunda yer alan Demircihöyük¹⁶ ile Küçükhöyük¹⁷, Batı Anadolu'nun orta kesiminde yer alan Yortan Mezarlığı¹⁸, İç Batı Anadolu'da yer alan Karaoğlan¹⁹ ile Kaklık Mevkii²⁰ ve güneybatı Anadolu'da yer alan Beycesultan²¹ kazılarında toplanan kupa, testi ve küpler üzerinde de rastlanmıştır. Ayrıca

¹⁴ Sharon R. Steadman - Jennifer C. Ross - Gregory McMahon - Ronald L. Gorny, "Excavations on the North-Central Plateau: The Chalcolithic and Early Bronze Age Occupation at Çadır Höyük", *Anatolian Studies*, sy. 58 (2008), res. 13q.

¹⁵ U. Bahadır Alkım - Handan Alkım - Önder Bilgi, *İkiztepe: Birinci ve İkinci Dönem Kazıları (1974-1975)*, Türk Tarih Kurumu Basımevi, Ankara 1988, lev. 24-25.

¹⁶ Turan Efe, *Demircihöyük III, 2. Die Keramik 2: C. Die frühbronzezeitliche Keramik der jüngeren Phasen (ab Phase H)*, Philipp von Zabern, Mainz am Rhein 1998, lev. 3.2, 4, 10.2-3, 10.8, 22, 45.1447.156.1.

¹⁷ Güngör Gürkan - Jürgen Seeher, "Die Frühbronzezeitliche Nekropole von Küçükhöyük bei Bozüyük", *Istanbul Mitteilungen*, sy. 41 (1991), res. 14.3.; 15.6.; 16.3; 17.4; 18.2-4.

¹⁸ Turhan Kâmil, *Yortan Cemetery in the Early Bronze Age of Western Asia*, British Archaeological Reports, Oxford 1982, res. 82.b, 37.126, 45.162.

¹⁹ Ahmet Topbaş - Turan Efe - Ahmet İlaşlı, "Salvage Excavations of the Afyon Archaeological Museum, Part 2: The Settlement of Karaoğlan Mevkii and the Early Bronze Age Cemetery of Kaklık Mevkii", *Anatolia Antiqua*, sy. 6 (1998), res. 37.3, 38.20, 39.30, 45.68.

²⁰ Topbaş - Efe - İlaşlı, *a.g.m.*, (1998), res. 53.133, 55.142.

²¹ Seton Lloyd - James Mellaart, *Beycesultan Vol. I. The Chalcolithic and Early Bronze Age Levels*, British Institute of Archaeology at Ankara, Londra 1962, res. P23-P68.

az sayıda örnek Orta Anadolu'nun batı ucunda yer alan Polatlı'da²² ve bir küçük örnek de Samsun İkiztepe'de²³ gerçekleştirilen kazılarda elde edilmiştir. Bu dönemde Batı ve Kuzeybatı Anadolu'nun geniş bir kısmında takip edilen bu seramik geleneğinin yaygın dağılımı, bölgeler arası kültürel etkileşime işaret etmekte olup çalışma bölgemizin de bu gelenekle bağlantılı kültürel etkinin altında olduğu anlaşılmaktadır.

Bezekli kabartma bant ve iyi perdahlanmış iç çepere sahip büyük, kalın cidarlı bazı seramik gövde parçalarının benzerleri ise hem Balkanlar'da hem de Zonguldak Yassıkaya'da²⁴, Sinop'ta²⁵ ve Paflagonya yüzey araştırması²⁶ esnasında Kuzey-Orta Anadolu'da tespit edilmiştir. Bu seramik geleneğinin Orta Tunç Çağı'nda Boğazköy'de²⁷ sürdürülmeye devam edildiği de bilinmektedir.

M.Ö. İkinci Binyıl

Bölgede Orta ve Geç Tunç Çağları'na tarihli olması muhtemel seramik parçalarıyla az da olsa karşılaşmıştır. Ancak bu örnekler dar bir alanda, daha ziyade Kılıçlı Mağarası ve Okçular mevkiinde bulunmuştur. Dışa kalınlaştırılmış ağız kenarlı kâse, kırmızı astarlı, perdahlı küçük bir küp ağız, geniş üçgen şekilli bir kulp ve birkaç adet orta ilâ iyi kalite, taşçıklı, kırmızı ve mor perdahlı seramik parçası Orta Tunç Çağı'na, devetüyü-pembe renkli, ince, pudramsı mikalı bir hamura sahip içe eğik ağızlı bir kâse ve dışa çekik ağızlı, sarımsı kahverengi bir omurgalı kâse, Boğazköy örnekleriyle²⁸ olan benzerlikler gözönüne alınarak Geç Tunç Çağı'na tarihlendirilmiştir (Resim 12: 1-2). Her ikisi de düzlenmiş yüzeylere ve açık kahverengi, orta kaliteli hamurlara sahip olan

²² Winfried Orthmann, *Die Keramik der frühen Bronzezeit aus Inneranatolien*, Gebr Mann. Verlag, Berlin 1963, lev. 35.847; 37.865.

²³ U. Bahadır Alkım - Handan Alkım - Önder Bilgi, *a.g.e.*, lev. 21.9.

²⁴ Turan Efe, *a.g.m.*, (2004), res. 3.

²⁵ Owen P. Doonan, *a.g.e.*, res. 3-5.7, 8.

²⁶ Roger Matthews, "Chapter 3: The silent centuries: Paphlagonia from the Palaeolithic to the Early Bronze Age, 200,000 to 2000 BC", *At Empires' Edge: Project Paphlagonia Regional Survey in North-Central Turkey*, ed. Roger Matthews - Claudia Glatz, British Institute at Ankara, Londra 2009, res. 3.34-36.

²⁷ Winfried Orthmann, *Frühe Keramik von Bogazköy aus den Ausgrabungen am Nordwesthang von Büyükkale*, Gebr Mann. Verlag, Berlin 1963, lev. 33:330-333.

²⁸ Andreas Müller-Karpe, *Hethitische Töpferei der Oberstadt von Hattu'sa. Ein Beitrag zur Kenntnis spätbronzezeitlicher Keramik und Töpferbetriebe unter Zugrundelegung der Grabungsergebnisse von 1978-82 in Bogazköy*, Hitzeroth, Marburg 1988, Tip S5, S10; Hermann Parzinger - Rosa Sanz, *Die Oberstadt Keramik von Hattu'sa. Hethitische Keramik aus dem Zentralen Tempelviertel*, Gebr Mann. Verlag, Berlin 1992, Tip I 3, I 8.2.

daralmış boyunlu bir küpün ağız parçası ve bir kâseye ait basit ağız parçası ise her iki döneme de ait olabilirler.

Çalışma alanımız içerisinde Erken Demir Çağı'na tarihli olabileceğini düşündüğümüz yegâne buluntular Okçular Vadisi'nden toplanan birkaç adet el yapımı, iyi pişirilmiş, içi devetüyü dışı parlak kırmızı renkli seramik parçasıdır (Resim 12: 3-4). Orta Tunç Çağı'yla birlikte çark yapımı seramiklerin yaygınlaşması el yapımı çanak-çömleği çoğunlukla bu dönem öncesine tarihlendirmemize neden olmaktadır. Ancak yukarıda bahsi geçen parçalar yapım tekniği ve biçimleri itibariyle daha geç bir döneme ait gibi görünmektedirler. Bu kuvarz katkılı, kaba mal seramik parçalarından biri yivli ağızlı bir kâseye, biri de dışa çekik ağızlı büyük bir küpe ait olup yivli ağızlı kâselerin, çark yapımı ve daha kaliteli mallar da olsalar, Geç Tunç Çağı sonu ve Erken Demir Çağı'nda Kilise Tepe²⁹ gibi güney Anadolu yerleşimlerinde kullanıldığı bilinmektedir. Son dönemde Orta Anadolu Erken Demir Çağı kültürlerinin daha iyi anlaşılması sonucunda el yapımı seramik geleneğinin M.Ö. İkinci Binyıl boyunca devam etmiş olabileceği düşüncesinin yaygınlaşmış olması³⁰ Okçular Vadisi'nde toplanan bu parçaların da M.Ö. İkinci Binyıl'a ve hatta Erken Demir Çağı'na ait olabileceği fikrimizi desteklemektedir.

Orta ve Geç Demir Çağı ile Helenistik Dönem

Bu bölgeye ait Orta ve Geç Demir Çağı seramikleri hakkındaki bilgilerimizin kısıtlı olması bu dönem buluntularının tarihlendirilmesinde sıkıntılara yol açmaktadır. Üretim biçimi, malzemesi, pişirme ve dış yüzeyin işlenme şekli itibariyle Tunç Çağı ya da Klasik Dönem seramiklerinden farklılık gösteren bazı buluntular Demir Çağı'na tarihlendirilmiş olup bunlara daha ziyade mağaralarda rastlanmıştır. Kılıçlı Mağarası'ndan bir pişirme kabı ağız ve Abdülkadir mevkünde bulunan bir dışa çekik ağızlı gri mal küp bu döneme tarihli önemli parçalardır.

²⁹ Connie Hansen, "The Pottery from Level II", *Excavations at Kilise Tepe, 1994-98: From Bronze Age to Byzantine in Western Cilicia*, ed. John Nicholas Postgate - David Thomas, McDonald Institute of Archaeology, Cambridge 2007, res. 736-738.

³⁰ Hermann Genz, "The Early Iron Age in Central Anatolia", *Identifying Changes: The Transition from the Bronze to the Iron Ages in Anatolia and its Neighbouring Regions. Proceedings of the International Workshop Istanbul, November 8-9, 2002*, ed. Bettina Fischer - Hermann Genz - Éric Jean - Kemalettin Köroğlu, Türk Eskiçağ Bilimleri Enstitüsü, İstanbul 2003, s. 179-191; Hermann Genz, *Biyyukkaya I. Die Keramik der Eisenzeit. Funde aus den Grabungskampagnen 1993 bis 1998*, Philipp von Zabern, Mainz am Rhein 2004; Jürgen Seeher, "After the Empire: Observations on the Early Iron Age in Central Anatolia", *İpamati Kistamati Pari Tumatimis. Luwian and Hittite Studies Presented to J. David Hawkins on the Occasion of His 70th Birthday*, ed. Itamar Singer, The Sonia and Marco Nadler Institute of Archaeology, Tel Aviv 2010, s. 220-229.

Gideros'taki harçsız duvarlara sahip savunma sistemi Demir Çağı ya da Helenistik Dönem'e ait olmalıdır (Resim 13). Gökçekale Burnu'ndaki kaya mezarlardan oluşan mezarlık da büyük ihtimalle Helenistik Dönem'e aittir (Resim 14). Öte yandan elimizdeki az sayıdaki Helenistik seramikse sadece Okçular Mevkii'ndeki bazı alanlardan, özellikle de Okçular Kalesi yakınlarında yer alan ikinci bir kayanın yamacından elde edilmiştir.

Roma ve Bizans Dönemleri

Roma Dönemi'ne ait olması muhtemel bazı seramik parçaları dışında Cide sahil ovasında rastladığımız çok sayıda düz mil taşı ve Devrekani Çayı üzerindeki Atköprü'deki giriş köprü kalıntılarının Roma Dönemi'ne ait olduğu düşünülmektedir (Resim 15). Geçmiş yıllarda Cide limanında bulunan ve bugün Samsun Etnografya Müzesi'nde sergilenen tunç genç adam heykeli burada bahsedilmesi gerekli olan ve bölgedeki Roma varlığını belgeleyen önemli bir eserdir.

Cide bölgesindeki Çadır İni mağarası ve bununla bağlantılı kilise, ayrıca Okçular, Kalafat, Sakallı, Çayyaka ve İlyasbey'de karşılaşılan ve burada daha evvel bulunan birkaç Erken Bizans Kilisesi'ne ait olması muhtemel sonradan tekrar kullanılmış mimari parçalar bu yörenin Geç Roma ve Bizans Dönemi'nde yoğun bir şekilde iskân edildiğini göstermektedir. Bulunan amfora örnekleri de altıncı ve yedinci yüzyılda bölgenin İstanbul, boğazlar ve Ege Bölgesi'yle olan yakın ticari ilişkisine işaret etmektedir.

Bizans Dönemi küçük buluntuları incelendiğinde seramikler arasında çokça rastlanan bu amfora parçaları haricinde bu döneme ait yontma taşlar dikkat çekmektedir. Yamaçların aşağı kesimlerinde, muhtemelen hafif oldukları için çiftliklerden aşağı sürüklenmiş ya da burada yapılan üretimin artıkları olan döven yontma taşları bulunmuştur. Ancak bu bal rengi, iri taneli, kaba şekilli yontma taşlar arasında çok az sayıda tipik üçgen şekilli, bir tarafı küt döven yontma taşına rastlanmıştır. Bu durum harmanın başka bir yerde yapıldığına işaret etmekte, bu anlamda da Cide'de bunların üretim organizasyonunun Türkiye'de Çakmak'ta belgelenenden³¹, Yakınoğlu'da da Kenan dilgi-

³¹ John Whittaker - Kathryn Kamp - Emek Yılmaz, "Çakmak Revisited: Turkish Flintknappers Today", *Lithic Technology*, sy. 34 (2009), s. 93-110.

leri için düşünüldenden³² farklı olduğu anlaşılmaktadır. Projemize kısa bir süre için katılan Kastamonu Kent Tarihi Müzesi'nden Sayın Murat Karasalihoğlu Şenpazar'ın güneyinde bulunan Ağlı İlçesi'nde yakın zamana kadar döven imalatı yapıldığını bize bildirmiş olup bu bağlamda söz konusu geleneğin bölgede günümüze kadar sürdüğünü söylemek mümkündür.

Okçular Vadisi yamaçlarında toplanan çok sayıda çatı kiremitinin buradaki Bizans Dönemi çiftliklerine ait olduğu ve zamanla yamaçlardan aşağı döküldüğü tahmin edilmektedir. Modern köylerin yine bu yamaçların üst noktalarında yer almaları bir rastlantı olmamalıdır. Öte yandan bu tip kiremitlerin mezarları örtmek için de kullanıldığı bilinmektedir³³ ve örneklerimizden bazılarının böyle bir fonksiyona sahip olması muhtemeldir.

Bu dönem kaleleri sahilde ya da Cide sahil ovasını çevreleyen yamaçlarda belli aralıklarla, dik kayalıklar üzerine inşa edilmiştir. Bunlardan bazıları kare planlı kulelerle kuvvetlendirilmiştir. Hıdır Kalesi duvarlarında görülen yatay kiremit sıraları ve dik açılı hatlı girişleri, Çobankale ve Okçular Kale duvarlarında ise kullanılan harç tipi ve inşaat yöntemi bunları Bizans Dönemi'ne tarihlendirmemizi sağlamıştır.

Gideros yakınlarında bulunan küçük bir kilise Gideros'ta da bir Bizans yerleşim alanı ya da bir kalenin olabileceğinin göstergesidir. Bu kilise bir mağara üzerine inşa edilmiş, mağaranın ağız duvarlarla örtülmüş ve muhtemelen depo vazifesi gören bu kapalı alanın çeşitli yerlerine çukurlar oyulmuştur. Bu mağaranın Bizans Dönemi'nde ölüleri gömmek için de kullanılmış olması muhtemeldir ve burada bulunan kiremit parçaları buradaki mezarların üzerlerinin örtülmesi için kullanılmış olabilir.

Gideros İni I mağarası ve Koca Çay Vadisi'nde bulunan Uçakdibi mağarasının ise buldukları sapa noktalar sebebiyle keşişlerin kullandığı mekânlar olduğu tahmin edilmektedir. Doğal bir mağara olan Gi-

³² Patricia C. Anderson - Jacques Chabot - Annelou van Gijn, "The Functional Riddle of 'Glossy' Canaanite Blades and the Near Eastern Threshing Sledge", *Journal of Mediterranean Archaeology* 17 (2004), s. 87-130.

³³ John E. Coleman, *Excavations at Pylos in Elis*, American School of Classical Studies at Athens, Princeton 1986, s. 151-153; Despina Makropoulou, "Grave Finds and Burial Practices in Thessaloniki (Fourth-Fifteenth Century)", *Proceedings of the 21st International Congress of Byzantine Studies, London, 21-26 August 2006, Volume II, Abstracts of Panel Papers*, ed. Elizabeth Jeffreys, Ashgate Publishing, Aldershot 2006, s. 63.

deros İni I'in duvarlarına Yunanca grafitiler ve haçlar kazınmış, apsis şekilli girintiler oyulmuştur. Uçakdibi mağarası ise insan eliyle oyulmuş, yapay bir mağaradır (Plan 2). Mağara içerisinde, duvarlardaki haçlar ve kenarlara oyulmuş çıkıntılar dikkat çekmektedir.

Eski kilise ve kalelerin daha küçük ölçekte kullanıldığı ya da daha kaba bir şekilde yeniden inşa edildiği Orta Bizans Dönemi'yle birlikte kaleler askeri savunma yapıları yerine yerel halkın ambar olarak kullanıldığı ve tehlike anında sığındığı mekânlara dönüşmüşlerdir³⁴. Okçular ve Hıdır Kaleleri bazı kısımlarında gözlemlenen kaba inşaat yöntemleri itibariyle bu dönem mimari yapılarına güzel örneklerdir.

İç kesimlerin Selçuklu egemenliğine geçtiği dönemde bölge halkı yüzünü tamamiyle Karadeniz'e çevirmiştir³⁵. Okçular Kalesi çevresinde toplanan birkaç *Scrafitto* Malı seramik parçası ve burada yerli halkın bulup bize gösterdiği bazı sırlı seramik örnekleri iç kesimlerde de Geç Bizans Dönemi'nde yerleşimin devam ettiğinin göstergesidir. Ancak buradaki yerleşimlerin söz konusu dönemde küçüldüğü ve sayıca azaldığı tahmin edilmektedir. Sahil kesiminde toplamış olduğumuz seramik buluntuların da işaret ettiği üzere³⁶, Geç Bizans Dönemi'nde birkaç kıyı istihkâmının onarılması ya da inşa edilmesi suretiyle İstanbul ve Yunan anakarasıyla olan deniz bağlantısı korunabilmiştir.

Selçuklu, Beylikler ve Osmanlı Dönemi

Yörede şu ana dek Selçuklu ya da Beylikler Dönemi'ne tarihlendirilebilecek bir arkeolojik kalıntıya rastlanmamıştır. Bunun bir sebebi bu dönemlere ait kültürel materyalin Geç Bizans materyalinden ayırdedilemiyor olması olabilir. Öte yandan Osmanlı varlığı birkaç köy mezarlığı, Çilekçe'deki taş köprü (Resim 16), Şenpazar'ın Harmangeriş Köyü'ndeki bir caminin yanında bulunan büyük pitos ve Cide yakınlarında bulunan bir boru parçasıyla belgelenmiştir.

DEĞERLENDİRME VE SONUÇ

Çalışmalarımızın ikinci sezonunun tamamlanmasıyla Cide ve Şenpazar ilçelerinde toplam 204 hektarlık bir alan birim yürüyüşleri, 2.3 hek-

³⁴ Clive Foss - David Winfield, *Byzantine Fortifications: An Introduction*, University of South Africa, Pretoria 1986, s. 164-166.

³⁵ Clive Foss - David Winfield, *a.g.e.*, s. 165 v.d.

³⁶ Benzer örnekler için bakınız: Charles King, *The Black Sea: A History*, Oxford University Press, Oxford 2004, s. 65-70, 81-87.

tarlık bir alan da karelere bölünerek yoğun şekilde taranmak suretiyle incelenmiş ve buralardan arkeolojik materyal toplanmıştır. Her ne kadar Helenistik ve Osmanlı Dönemleri zayıf şekilde temsil edilseler de ekibimizin bölgenin kültür tarihini Neolitik Çağ hariç, Epipaleolitik / Mezolitik Çağ'dan Bizans Dönemi'ne kadar kesintisiz olarak belgeleme imkânı olmuştur (Tablo 1).

İki sezonluk çalışma neticesinde insanların bölgeye ilk defa Epipaleolitik ya da Mezolitik Çağ'da yerleştiği ve daha bu ilk dönemde çevre bölgelerle irtibata geçerek bir değiş tokuş sisteminin parçası olduğu anlaşılmaktadır. Buluntular ışığında yöre insanının Kalkolitik Çağ'da daha ziyade Karadeniz kıyıları ve Kuzey-Orta Anadolu ile ilişki içinde olduğu ancak Erken Tunç Çağı'yla birlikte Anadolu'nun daha güney kesimleriyle de irtibat kurduğu söylenebilir.

Buluntuların azlığı sebebiyle Tunç Çağı'nın sonraki evreleri, Demir Çağı ve Helenistik Dönem yerel kültürü halen tam olarak anlaşılamamıştır. Ancak bu dönemlerde de yöre büyük ihtimalle çevre bölgelerle kültürel ve ticari ilişkilerini sürdürmüştür. Geç Tunç Çağı'nda Hitit Krallığı'nın egemenlik alanı Kastamonu'nun kuzeyine kadar genişlemiş olsa da bu yöre Hitit egemenliğine girmemiş ve bu sebeple özellikle bu dönemde içine kapanmış ya da yüzünü Karadeniz'e dönmüş olabilir. Hitit kaynakları Kuzey Anadolu'da Kaşka adını verdikleri bir topluluğun egemen olduğundan bahsetmektedir³⁷ ancak Kaşka materyal kültürü henüz tanımlanamamış olduğundan Cide-Şenpazar yöresinin bu topluluğun yaşadığı ya da kontrol altına aldığı bir bölge olup olmadığını söylemek bu aşamada mümkün değildir.

Demir Çağı'nda Yunan Anakarası'ndan gelen toplulukların Karadeniz sahillerinde koloniler kurması sonucunda yörenin geniş bir coğrafyaya yayılmış, bölgesel bir deniz ticaret sisteminin parçası haline geldiğini düşünmemek için herhangi bir sebep yoktur³⁸. Karadeniz sahi-

³⁷ Einar von Schuler, *Die Kaskäer: Ein Beitrag zur Ethnographie des alten Kleinasien*, Walter de Gruyter, Berlin 1965; Özdemir Koçak, "Erken Sinop Yerleşmeleri", *Belleten*, c. LXVII/ sy. 250 (2003), s. 9; Roger Matthews - Claudia Glatz, "The Historical Geography of North-Central Anatolia in the Hittite Period: Texts and Archaeology on Concert", *Anatolian Studies*, sy. 59 (2009), s. 51-72.

³⁸ Robert Drews, "The Earliest Greek Settlements on the Black Sea", *The Journal of Hellenic Studies*, sy. 96 (1976), s. 18-31; Gocha R.Tsetsikhladze, "Trade on the Black Sea in the Archaic and Classical Periods: Some Observations", *Trade, Traders and the Ancient City*, ed. Helen Parkins - Christopher Smith, Routledge, New York 1998, s. 51-72.

linde yer alan komşu yörelerin bu ticari sistemin önemli birer parçası olmuş olmaları bu fikri desteklemektedir³⁹. Kolonilerle başlayan Helenleşme süreci Helenistik Dönem'de artarak devam etmiş, yöre Romalılarca fethedilene kadar⁴⁰ Helenistik Pontus Krallığı'nın batı sınırında yer almıştır⁴¹. Demir Çağı ve Helenistik Dönem buluntularının azlığı muhtemelen 2009 ve 2010 yıllarında çalışmak için seçtiğimiz alanların bu dönemlerde yerleşim için tercih edilmeyen yerler olmasından kaynaklanmaktadır. 2011 sezonunda özellikle kıyı kesimlerinde gerçekleştirilecek detaylı incelemelerle bu dönemlere ait daha fazla veriye ulaşabileceğimize inanmaktayız.

Projemiz kapsamında incelenen bir başka sorunlu dönem de Roma Dönemi'dir. Buluntular ışığında özellikle Cide sahil ovasının Roma Dönemi'nde yoğun şekilde iskân edildiği anlaşılmaktadır ancak bu dönem kalıntıları kalın bir alüvyon tabakası altında kalmıştır. 2011 sezonunda Cide ve komşu sahil bölgesinde alüvyon birikiminin daha az olduğu ya da bu birikintilerin erozyonla azaldığı yerlerin belirlenmesi sonrası buralarda yapılacak incelemeler bu döneme dair daha fazla veri elde etmemizi sağlayacaktır.

Arazi çalışmalarımız sonucunda belki de en iyi tanımlayabildiğimiz dönem Bizans Dönemi olmuştur. Erken, Orta ve Geç Bizans evrelerine ait küçük buluntu ve mimari kalıntılarla Cide ve Şenpazar İlçe sınırları içerisinde çok çeşitli noktalarda, yoğun şekilde karşılaşılmıştır. Geç Bizans Dönemi'nde Anadolu'nun büyük bir kısmının Selçuklu hâkimiyetine girmesi, ardından Orta Karadeniz'in Candaroğulları Beyliği denetimi altına girmesi⁴² Orta Karadeniz Bölgesi'nde hızlı bir kültürel değişim süreci başlatmış, bu süreç bölgenin Müslümanlaşması ve Türkleşmesiyle sonuçlanmıştır. Bu değişimin kültürel materyal üzerindeki etkisi halen iyi anlaşılammış bir konudur. Genel anlamda eski gelenek-

³⁹ Stanley Mayer Burstein, *Outpost of Hellenism: the Emergence of Heraclea on the Black Sea*, University of California Press, Berkeley ve Los Angeles 1974, s. 12-14; Doonan, a.g.e., s. 69-93.

⁴⁰ John Leach, *Pompey the Great*, Routledge, New York 1986, s. 78-101.

⁴¹ Deniz Burcu Erciyas, *Wealth, Aristocracy and Royal Propaganda under the Hellenistic Kingdom of the Mithradatids in the Central Black Sea Region of Turkey*, Brill, Leiden 2006, s. 9-28.

⁴² M. Yaşar Yücel, XIII-XV. Yüzyıllar Kuzey-Batı Anadolu Tarihi: Çoban-oğulları Candar-oğulları Beylikleri, Türk Tarih Kurumu, Ankara 1980; M. Yaşar Yücel, "Candar-oğlu Çelebi İsfendiyar Bey 1392-1439", *Ankara Üniversitesi Dil ve Tarih-Coğrafya Fakültesi Tarih Bölümü Tarih Araştırmaları Dergisi*, c. 1, sy. 1 (1963), s. 157-174; M. Yaşar Yücel, "Kastamonu'nun İlk Fethine Candar Osmanlı-Candar Münasebetleri(1361-1392)", *Ankara Üniversitesi Dil ve Tarih-Coğrafya Fakültesi Tarih Bölümü Tarih Araştırmaları Dergisi*, c.2, sy. 2 (1964), s. 133-144.

ler olabildiğince sürdürülmüş gibi görünmektedir ve bu bağlamda Geç Bizans materyali olarak tanımladığımız bazı buluntuların Beylikler Dönemi'ne ait olması ihtimali yüksektir.

Cide'nin 70 km batısında bulunan Amasra'nın önemli bir Ceneviz Kalesi olduğu göz önüne alındığında Cide ve çevresinde de Cenevizlilere ait istihkâmların bulunuyor olması muhtemeldir. Öte yandan tüm bu Ceneviz kaleleri Fatih Sultan Mehmet'in 1461 yılındaki Karadeniz seferiyle⁴³, bölgedeki İsfendiyaroğlu kontrolündeki tüm topraklarla birlikte Osmanlı denetimine geçmiş olmalıdır. 2011 araştırma sezonunda Ceneviz kaleleri, Osmanlı kale ve yerleşimleri ve bunlarla bağlantılı arkeolojik materyalin tespitine özellikle önem verilecek, böylelikle modern dönem öncesi bu son tarihi evrenin daha iyi anlaşılmasıyla birlikte başlangıcından günümüze Cide ve Şenpazar'ın kültür tarihi tüm detaylarıyla gözler önüne serilebilecektir.

KAYNAKÇA

- Alkım U. Bahadır - Alkım Handan - Bilgi Önder, *İkiztepe: Birinci ve İkinci Dönem Kazıları (1974-1975)*, Türk Tarih Kurumu Basımevi, Ankara 1988.
- Anderson Patricia C. - Chabot Jacques - Van Gijn Annelou, "The Functional Riddle of 'Glossy' Canaanian Blades and the Near Eastern Threshing Sledge", *Journal of Mediterranean Archaeology* 17 (2004), s. 87-130.
- Belke Klaus, "Untersuchungen an der paphlagonischen Schwarzmeerküste", *Die Schwarzmeerküste in der Spätantike und im frühen Mittelalter*, ed. Renate Pillinger - Andreas Pülz - Hermann Vetters, Verlag der Österreichischen Akademie der Wissenschaften, Viyana 1992, s. 145-154.
- Burstein Stanley Mayer, *Outpost of Hellenism: the Emergence of Heraclea on the Black Sea*, University of California Press, Berkeley ve Los Angeles 1974.
- Coleman John E., *Excavations at Pylos in Elis*, American School of Classical Studies at Athens, Princeton 1986.

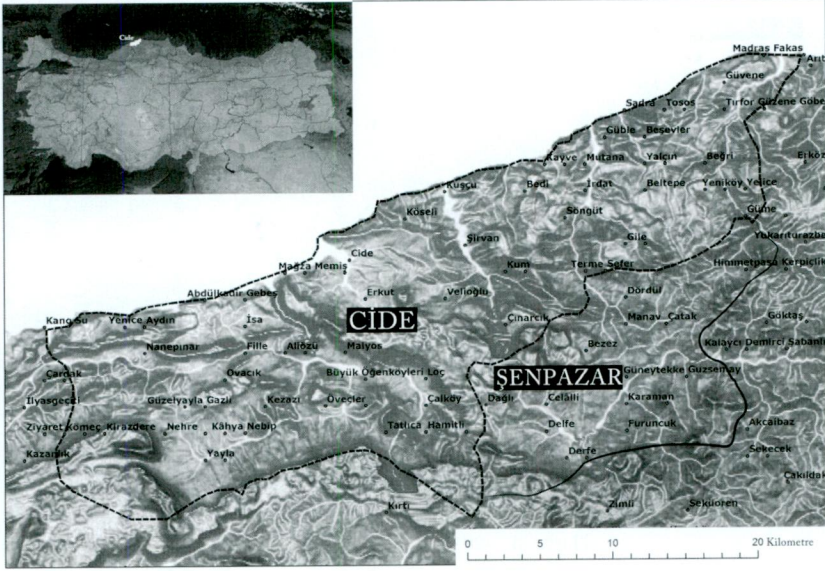
⁴³ Halil İnalcık, "Mehmed the Conqueror (1432-1481) and His Time", *Speculum*, c. 35, sy. 3 (1960), s. 422.

- Çakan İlker, *Karadeniz Bölgesi*, Özkan Matbaacılık, Ankara 1994. Doonan Owen P., *Sinop Landscapes: Exploring Connection in a Black Sea Hinterland*, University of Pennsylvania Museum of Archaeology and Anthropology, Philadelphia 2004.
- Drews Robert, "The Earliest Greek Settlements on the Black Sea", *The Journal of Hellenic Studies*, sy. 96 (1976), s. 18-31.
- Düring Bleda S. - Glatz Claudia, "The Cide Archaeological Project 2009", *Anatolian Archaeology*, sy. 15 (2009), s. 15-16.
- Düring Bleda S. - Glatz Claudia, "The Cide Archaeological Project 2009: First Results", *Anatolia Antiqua*, sy. 18 (2010), s. 203-213.
- Efe Turan - Mercan Ahmet, "Yassıkaya: Karadeniz Ereğli (Heraclea Pontica) Yakınlarında Bir Tunç Çağı Yerleşmesi", *Kazı Sonuçları Toplantısı*, sy. 23/1 (2001), s. 361-374.
- Efe Turan, *Demircihöyük III, 2. Die Keramik 2: C. Die frühbronzezeitliche Keramik der jüngeren Phasen (ab Phase H)*, Verlag Philipp von Zabern, Mainz am Rhein 1998.
- Efe Turan, *The Salvage Excavations at Orman Fidanlığı: A Chalcolithic Site in Inland Northwestern Anatolia*, Tarih, Arkeoloji, Sanat ve Kültür Mirasını Korumaya Vakfı, İstanbul 2001.
- Efe Turan, "Yassıkaya: An Early Bronze Age Site near Heraclea Pontica (Kdz. Ereğli) on the Black Sea Coast", *Zwischen Karpaten und Ägäis: Neolithikum und ältere Bronzezeit, Gedenkschrift für Viera Nmejcová Pavůková*, ed. Bernhard Hänsel - Etela Studenikova, Verlag Marie Leidorf, Rahden 2004, s. 27-38.
- Erciyas Deniz Burcu, *Wealth, Aristocracy and Royal Propaganda under the Hellenistic Kingdom of the Mithradatids in the Central Black Sea Region of Turkey*, Brill, Leiden 2006.
- Erkut Gülden - Mitchell Stephen, *The Black Sea: Past, Present and Future*, British Institute of Archaeology at Ankara, Londra 2007.
- Foss Clive - Winfield David, *Byzantine Fortifications: An Introduction*, University of South Africa, Pretoria 1986.
- Genz Hermann, "The Early Iron Age in Central Anatolia", *Identifying Changes: The Transition from the Bronze to the Iron Ages in Anatolia and its Neighbouring Regions. Proceedings of the International Workshop Istanbul, November 8-9, 2002*, ed. Bettina Fischer - Hermann Genz - Éric Jean - Kemalettin Köroğlu, Türk Eskiçağ Bilimleri Enstitüsü, İstanbul 2003, s. 179-191.

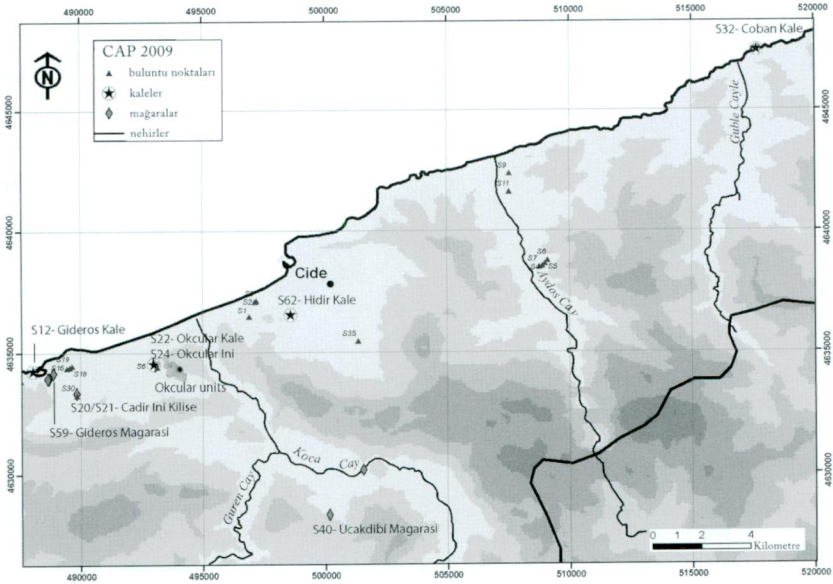
- Genz Hermann, *Büyükaya I. Die Keramik der Eisenzeit. Funde aus den Grabungskampagnen 1993 bis 1998*, Philipp von Zabern, Mainz am Rhein 2004.
- Glatz Claudia - Düring Bleda S. - Şerifoğlu Tefvik Emre, "The Cide Archaeological Project 2010", *Anatolian Archaeology*, sy. 16 (2010), s. 14-15.
- Glatz Claudia - Düring Bleda S. - Şerifoğlu Tefvik Emre, "The Cide Archaeological Project 2010: Second Preliminary Report", *Anatolia Antiqua*, sy. 19 (2011), s. 279-288.
- Gürkan Güngör - Seeher Jürgen, "Die Frühbronzezeitliche Nekropole von Küçükhöyük bei Bozüyük", *Istanbuler Mitteilungen*, sy. 41 (1991), s. 39-96.
- Hansen Connie, "Pottery from Level II", *Excavations at Külise Tepe, 1994-98: From Bronze Age to Byzantine in Western Cilicia*, ed. John Nicholas Postgate - David Thomas, McDonald Institute of Archaeology, Cambridge 2007, s. 343-370.
- İnalçık Halil, "Mehmed the Conqueror (1432-1481) and His Time", *Speculum*, c. 35, sy. 3 (1960), s. 408-427.
- Kâmil Turhan, *Yortan Cemetery in the Early Bronze Age of Western Asia*, British Archaeological Reports, Oxford 1982.
- Karağuz Güngör - Düring Bleda S., "A Note on the Prehistory of the Devrek Region, Northern Turkey", *Anatolica*, sy. 35 (2009), s. 153-165.
- King Charles, *The Black Sea: A History*, Oxford University Press, Oxford 2004.
- Koçak Özdemir, "Erken Sinop Yerleşmeleri", *Bellesten*, c. LXVII/ sy. 250 (2003), s. 1-34.
- Kuzucoğlu Catherine - Marro Catherine - Özdoğan Aslı - Tibet Aksel, "Prospection archéologique franco-turque dans la région de Kastamonu (mer Noire): Deuxième rapport préliminaire", *Anatolia Antiqua*, sy. 5 (1997), s. 275-306.
- Leach John, *Pompey the Great*, Routledge, New York 1986.
- Lloyd Seton - Mellaart James, *Beycesultan Vol. I. The Chalcolithic and Early Bronze Age Levels*, British Institute of Archaeology at Ankara, Londra 1962.

- Makropoulou Despina, "Grave Finds and Burial Practices in Thessaloniki (Fourth-Fifteenth Century)", *Proceedings of the 21st International Congress of Byzantine Studies, London, 21-26 August 2006, Volume II, Abstracts of Panel Papers*, ed. Elizabeth Jeffreys, Ashgate Publishing, Aldershot 2006, s. 63.
- Marek Christian, *Pontus et Bithynia. Die römischen Provinzen im Norden Kleinasien*, Philipp von Zabern, Mainz am Rhein 2003.
- Marro Catherine - Özdoğan Aslı - Tibet Aksel, "Prospection archéologique franco-turque dans la région de Kastamonu (mer Noire): Premier rapport préliminaire", *Anatolia Antiqua*, sy. 4 (1996), s. 273-290.
- Marro Catherine - Özdoğan Aslı - Tibet Aksel, "Prospection archéologique franco-turque dans la région de Kastamonu (mer Noire): Troisième rapport préliminaire", *Anatolia Antiqua*, sy. 6 (1998), s. 317-335.
- Matthews Roger, "Chapter 3: The silent centuries: Paphlagonia from the Palaeolithic to the Early Bronze Age, 200,000 to 2000 BC", *At Empires' Edge: Project Paphlagonia Regional Survey in North-Central Turkey*, ed. Roger Matthews - Claudia Glatz, British Institute at Ankara, Londra 2009, s. 239-249.
- Matthews Roger - Glatz Claudia, "The Historical Geography of North-Central Anatolia in the Hittite Period: Texts and Archaeology on Concert", *Anatolian Studies*, sy. 59 (2009), s. 51-72.
- Müller-Karpe Andreas, *Hethitische Töpferei der Oberstadt von Hattu'sa. Ein Beitrag zur Kenntnis spät-großzeitlicher Keramik und Töpferbetriebe unter Zugrundelegung der Grabungsergebnisse von 1978-82 in Boğazköy*, Hitzeroth, Marburg 1988.
- Orthmann Winfried, *Die Keramik der frühen Bronzezeit aus Inneranatolien*, Gebr Mann. Verlag, Berlin 1963.
- Orthmann Winfried, *Frühe Keramik von Bogazköy aus den Ausgrabungen am Nordwesthang von Büyükkale*, Gebr Mann. Verlag, Berlin 1963.
- Parzinger Hermann - Sanz Rosa, *Die Oberstadt Keramik von Hattu'sa. Hethitische Keramik aus dem Zentralen Tempelviertel*, Gebr Mann. Verlag, Berlin 1992.
- Seeher Jürgen, "After the Empire: Observations on the Early Iron Age in Central Anatolia", *Ipamati Kistamati Pari Tumatimis. Luwian and Hittite Studies Presented to J. David Hawkins on the Occasion of His 70th Birthday*, ed. Itamar Singer, The Sonia and Marco Nadler Institute of Archaeology, Tel Aviv 2010, s. 220-229.

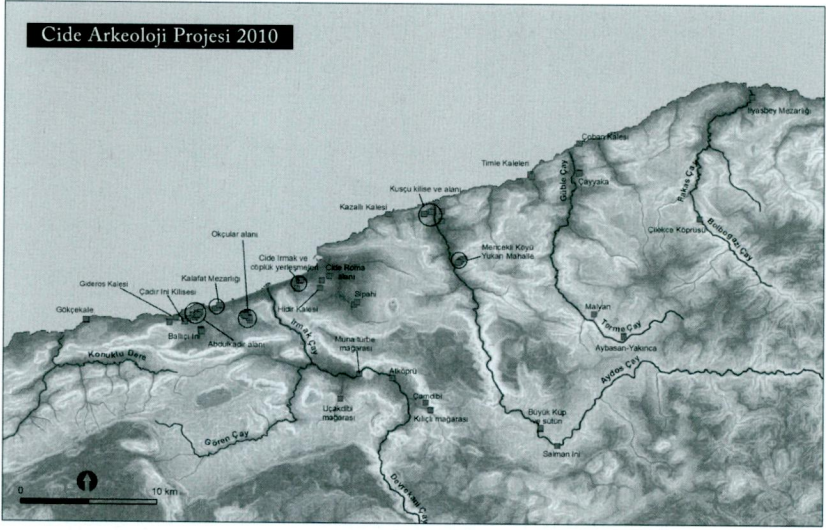
- Schoop Ulf Dietrich, *Das anatolische Chalkolithicum: eine chronologische Untersuchung zur vobronzezeitlichen Kultursequenz im nördlichen Zentralanatolien und den angrenzenden Gebieten*, Albert Greiner Verlag, Berlin 2005.
- Steadman Sharon R. - Ross Jennifer C. - McMahon Gregory - Gorny Ronald L., "Excavations on the North-Central Plateau: The Chalcolithic and Early Bronze Age Occupation at Çadır Höyük", *Anatolian Studies*, sy. 58 (2008), s. 47-86.
- Thissen Laurens, "New insights in Balkan-Anatolian connections in the Late Chalcolithic: Old Evidence from the Turkish Black Sea Littoral", *Anatolian Studies*, sy. 43 (1993), s. 207-237.
- Topbaş Ahmet - Efe Turan - İlaşlı Ahmet, "Salvage Excavations of the Afyon Archaeological Museum, Part 2: The Settlement of Karaoğlan Mevkii and the Early Bronze Age Cemetery of Kaklık Mevkii", *Anatolia Antiqua*, sy. 6 (1998), s. 21-94.
- Tsetskhladze Gocha R., "Trade on the Black Sea in the Archaic and Classical Periods: Some Observations", *Trade, Traders and the Ancient City*, ed. Helen Parkins - Christopher Smith, Routledge, New York 1998, s. 51-72.
- Whittaker John - Kamp Kathryn - Yılmaz Emek, "Çakmak Revisited: Turkish Flintknappers Today", *Lithic Technology*, sy. 34 (2009), s. 93-110.
- Von Schuler Einar, *Die Kaskäer: Ein Beitrag zur Ethnographie des alten Kleinasien*, Walter de Gruyter, Berlin 1965.
- Yücel M. Yaşar, "Candar-oğlu Çelebi İsfendiyar Bey 1392-1439", Ankara Üniversitesi Dil ve Tarih-Coğrafya Fakültesi Tarih Bölümü Tarih Araştırmaları Dergisi, c. 1, sy. 1 (1963), s. 157-174.
- Yücel M. Yaşar, "Kastamonu'nun İlk Fethine Kadar Osmanlı-Candar Münasebetleri (1361-1392)", Ankara Üniversitesi Dil ve Tarih-Coğrafya Fakültesi Tarih Bölümü Tarih Araştırmaları Dergisi, c.2, sy. 2 (1964), s. 133-144.
- Yücel M. Yaşar, XIII-XV. Yüzyıllar Kuzey-Batı Anadolu Tarihi: Çoban-oğulları Candar-oğulları Beylikleri, Türk Tarih Kurumu, Ankara 1980.
- Zohary Michael, *Geobotanical Foundations of the Middle East*, Taylor&Francis, Londra 1973.



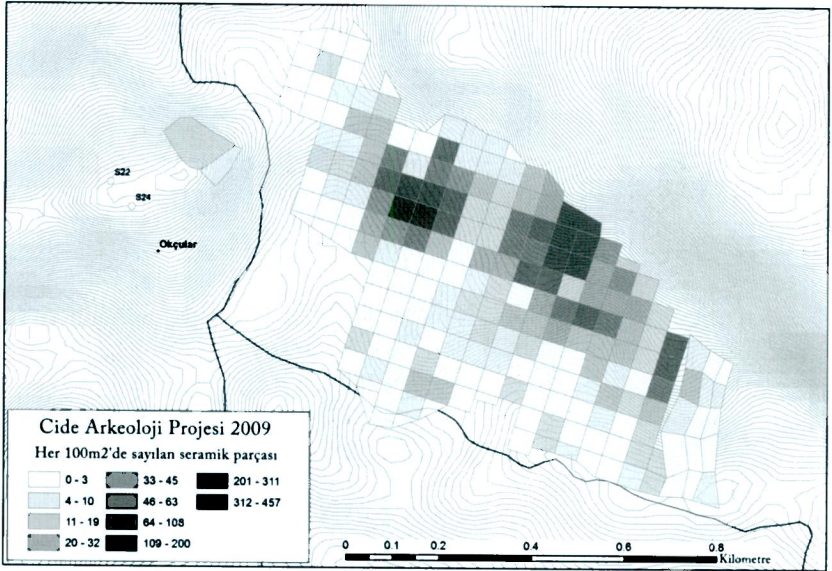
Harita 1 - Cide ve Şenpaazar İlçeleri



Harita 2 - 2009 sezonu çalışma alanı



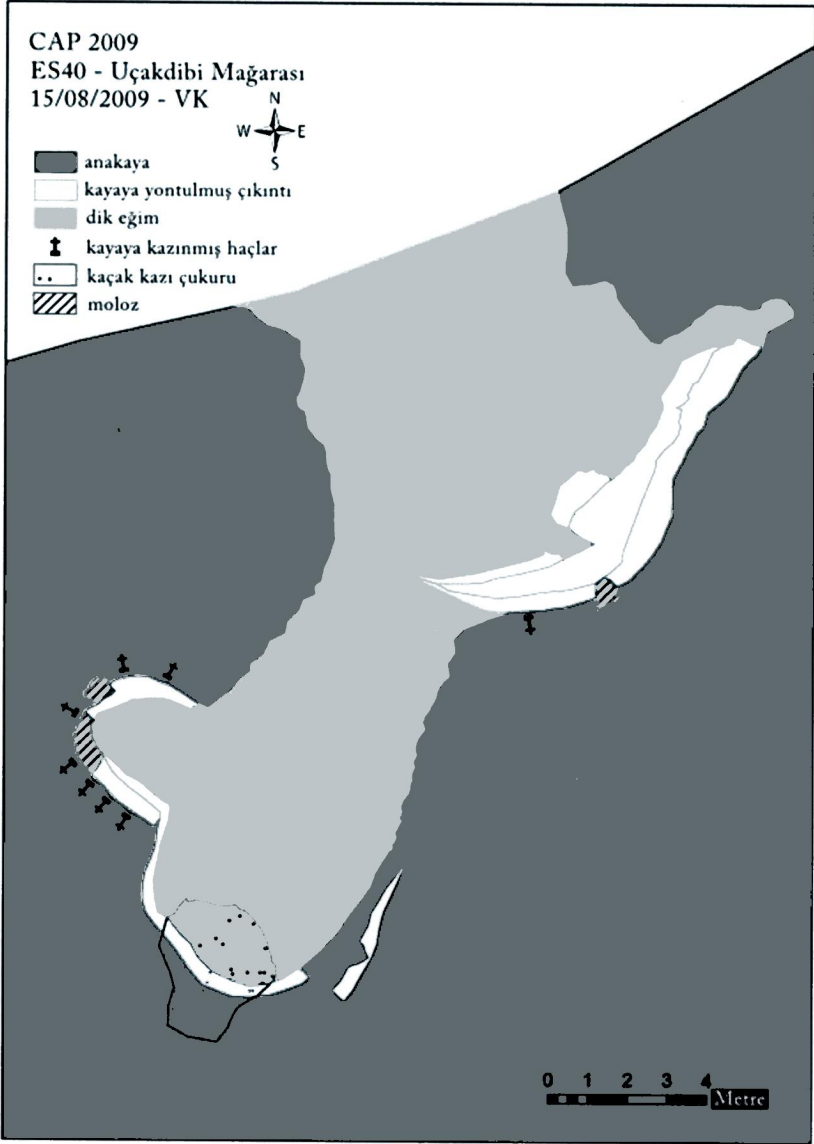
Harita 3 - 2010 sezonu çalışma alanı



Harita 4 - Okçular Vadisi 2009 sezonu yürüyüş birimleri



Plan 1 - Okçular İni'nin planı



Plan 2 - Uçakdibi Mağarası'nın planı

Dönemler	Tarihler	
Osmanlı	M.S. 1461 - 1920	+
Geç Bizans, Türk Beylikleri ve Ceneviz Dönemi	M.S. 1204 - 1461	+
Erken ve Orta Bizans	M.S. 330-1204	+
Roma	M.Ö. 85 - M.S. 330	+
Helenistik	M.Ö. 334 - 85	+
Demir Çağı	M.Ö. 1200 - 334	+
Geç Tunç Çağı	M.Ö. 1600 - 1200	+
Orta Tunç Çağı	M.Ö. 2000 - 1600	+
Erken Tunç Çağı	M.Ö. 3000 - 2000	+
Geç Kalkolitik	M.Ö. 4000 - 3000	+
Orta Kalkolitik	M.Ö. 5500 - 4000	+
Neolitik / Erken Kalkolitik	M.Ö. 8500 - 5500	-
Epipaleolitik / Mezolitik	M.Ö. 20.000-6.000	+

Tablo 1 - Cide ve Şenpazar Yöreleri'nde tespit edilen kültür dönemleri.



Resim 1 - Cide Sahili ve Ovası

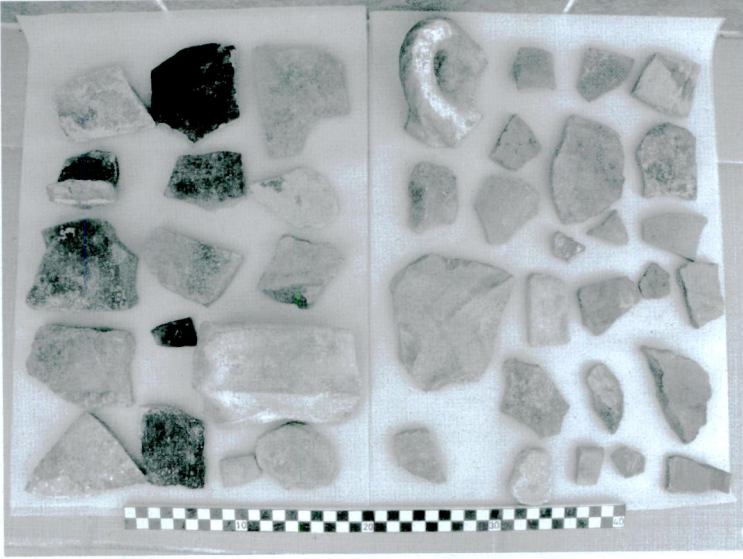
T. E. Şerifođlu - B. S. Düring - C. Glatz



Resim 2 - Şenpazar yöresi dađları



Resim 3 - Okçular Kalesi ve Vadisi



Resim 4 - Kılıçlı Mağarası'ndan toplanan seramikler

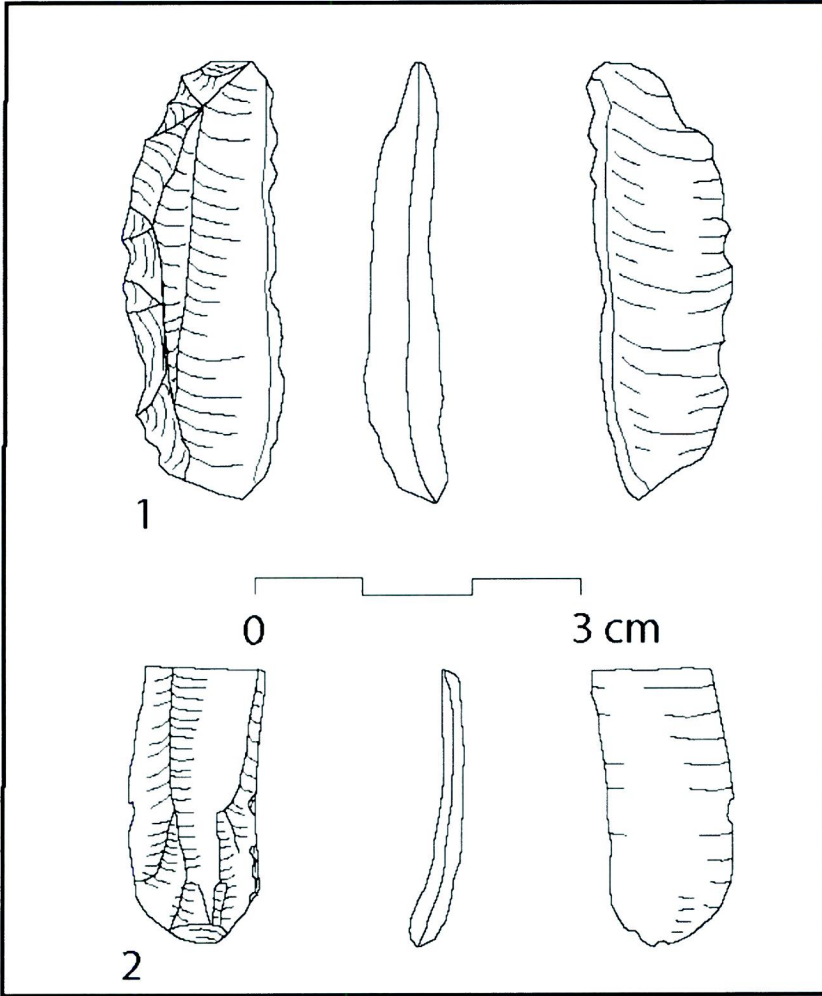


Resim 5 - Aybasan Bölgesi'nden obsidyen çekirdek

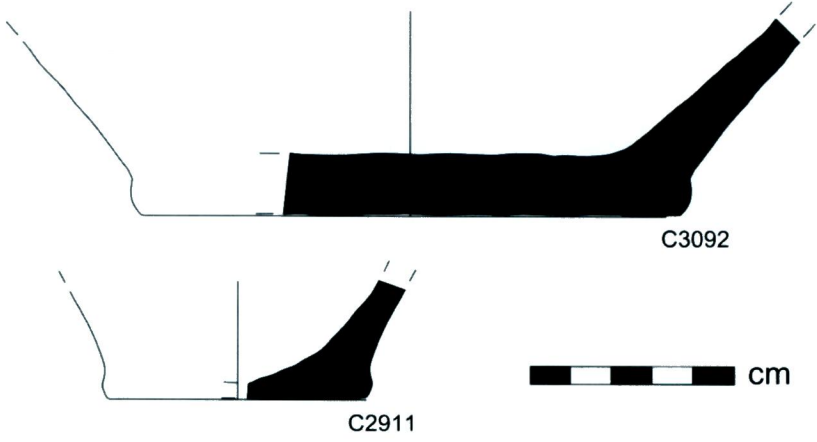
T. E. Şerifođlu - B. S. Düring - C. Glatz



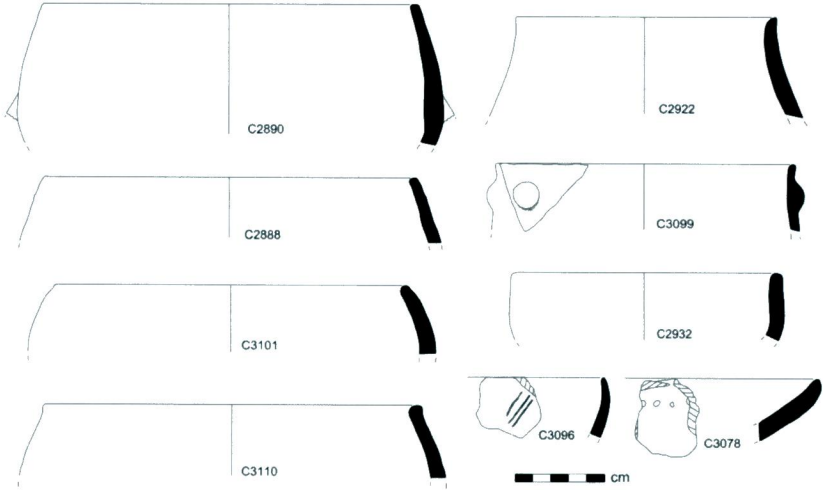
Resim 6 - Okçular Vadisi'nde bulunan Mezolitik Çađ rötuşlanmış yontma taş uç



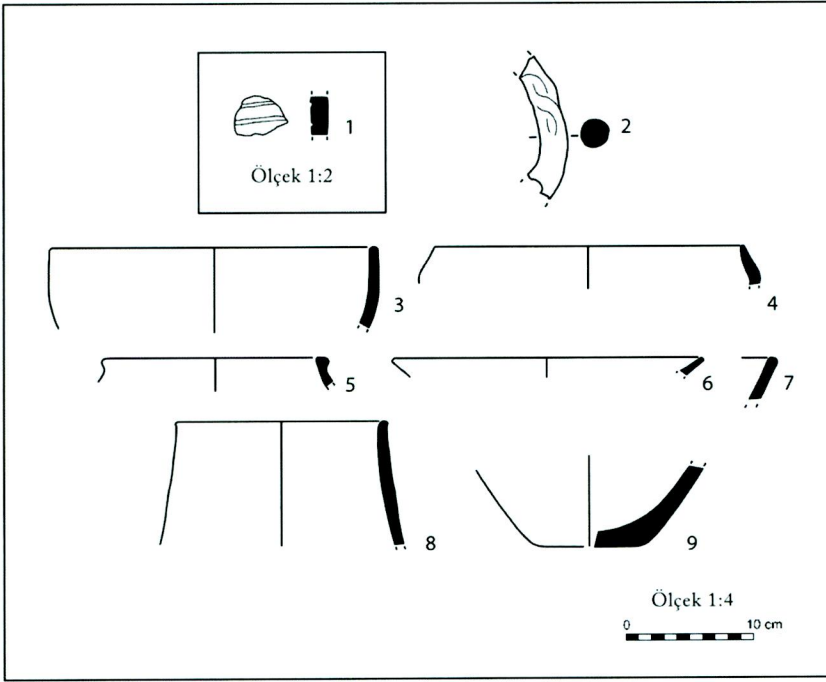
Resim 7 - Mezolitik Çağ yontma taşlar



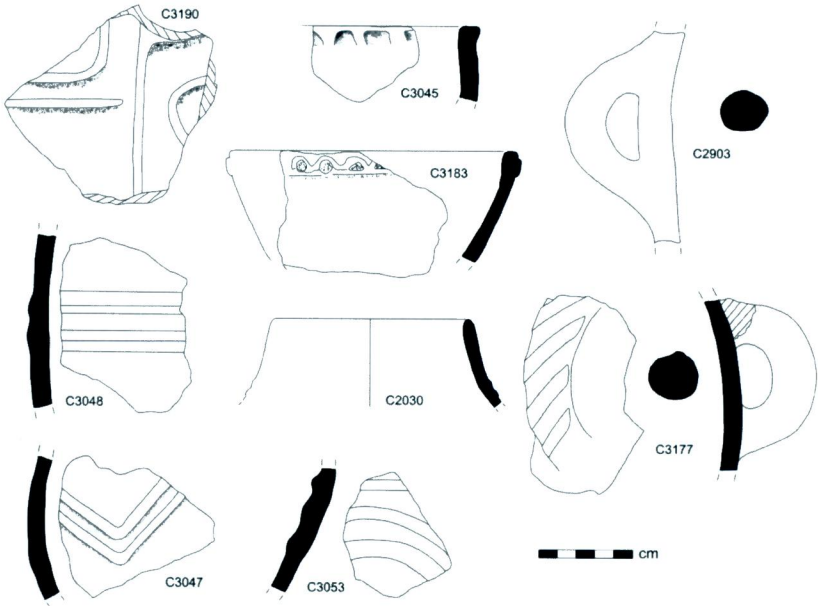
Resim 8 - Orta Kalkolitik Çağ seramik örnekleri



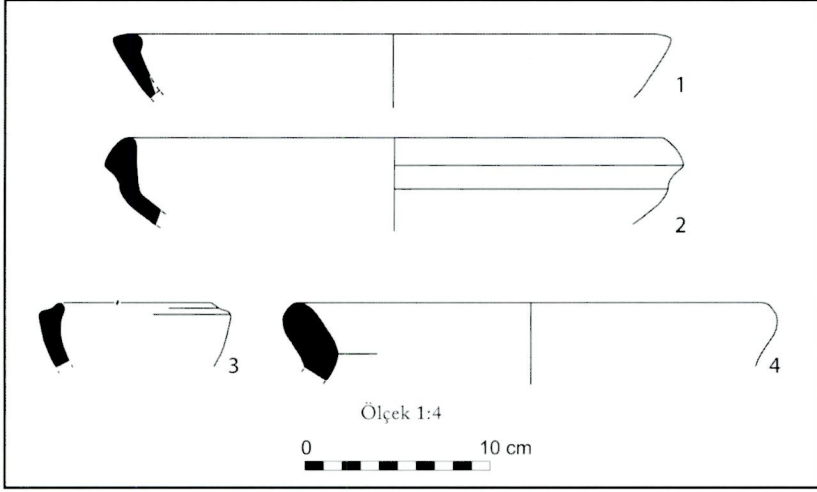
Resim 9 - Geç Kalkolitik Çağ seramik örnekleri



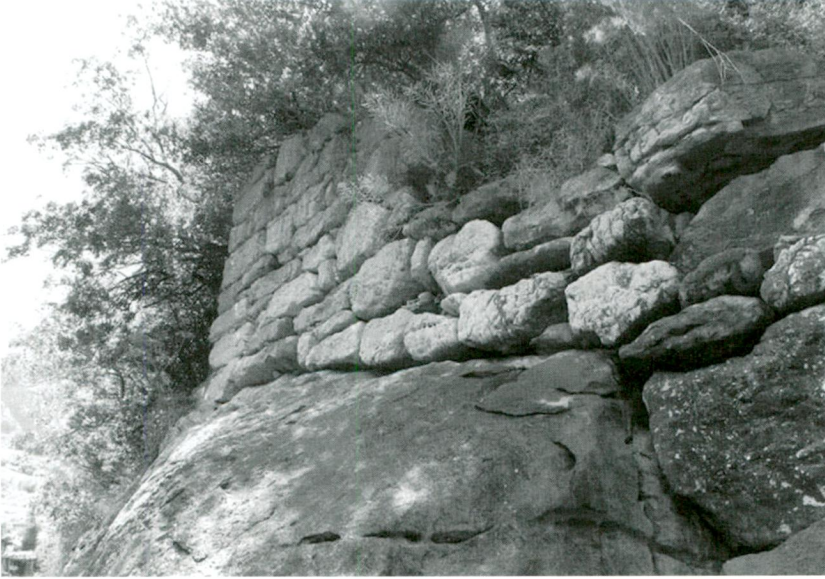
Resim 10 - Okçular Bölgesi Erken Tunç Çağı seramik örnekleri



Resim 11 - Erken Tunç Çağı'nın son evresine ait seramik örnekleri



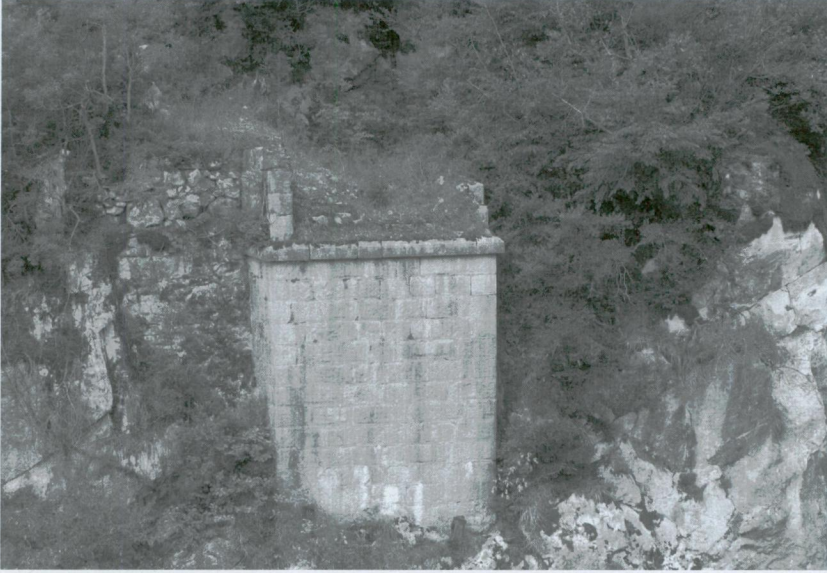
Resim 12 - Geç Tunç ve Erken Demir Çağı seramik örnekleri



Resim 13 - Gideros'ta tespit edilen savunma duvarı



Resim 14 - Gökçekale burnunda bulunan bir taş mezar



Resim 15 - Devrekani Çayı üzerindeki Atköprü'de bulunan köprü ayağı



Resim 16 - Çilekçe'deki taş köprü kalıntıları

