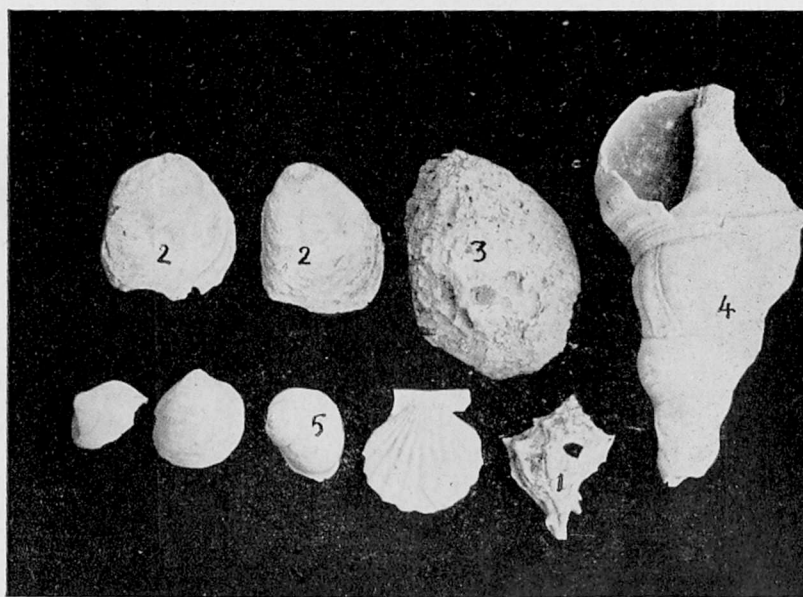




20 b (Ventral view)



1964 ADİLCEVAZ KEF KALESİ KAZILARI

EMİN BİLGİÇ — BAKİ ÖĞÜN

Bitlis iline bağlı Adilcevaз ilçesi Van Gölü'nün kuzey batı kıyısında bir Urartu kalesi olan ve "Kef Kalesi" adını taşıyan müstahkem şehir, Adilcevaз'ın 6 km. kadar kuzeyindeki volkanik bir tepenin üzerine kurulmuştur¹ (Lev. I). Bu tabii tepenin üç

¹ 1959 yılından beri Van bölgesinde araştırmalar yapan A. Erzen, Y. Boysal ve bu makalenin yazarlarından müteşekkil hey'etimiz üyeleri, o tarihten sonra bölgede yaptığı araştırmalar sırasında Adilcevaз yöresindeki Urartu kalelerini de çeşitli zamanlarda birkaç kere ziyaret etmiş ve bu arada C. A. Burney ve G. R. J. Lawson tarafından (AS 8 (1958), s. 211-216 Lev. 33) yayınlanan Adilcevaз'daki Urartu kabartmalarını Van Müzesi'ne naklettirmiştir. Hey'etimiz 1962 yılında Kef Kalesi'nde kazılar yapmağı kararlaştırmış, fakat çalışmalara bilfiil ancak 1964 yılında başlanabilmiştir.

Urartu bölgesinde şimdiye kadar yapılan kazılar ve araştırmalara dair bk.:

a. 1960 yılına kadar Türkiye'de yayınlanmış olan makaleler: A. M. Mansel, İstanbul Üniversitesi Van Haftası, 1945, s. 113-137, Bibliyografya: s. 138-139; E. Akurgal, Anatolia IV (1959) s. 67-114 Lev. 13-32; E. Bilgiç, TAD IX-1 148, Lev. 42-43.

b. 1960 dan sonraki araştırmalar ve yayınlar: A. Erzen - E. Bilgiç - Y. Boysal - B. Öğün, TAD X-2 (1961), s. 5-22, Lev. 1-16; B. Öğün, ZDMG 111-2 (1961), s. 254-282, Lev. 1-4. A. Erzen - E. Bilgiç - Y. Boysal - B. Öğün, TAD XI-2 (1961) s. 30-32 ve 33-35; XII-1 (1962) s. 19-20; XII-2 (1963) s. 34-36, iki resimle; K. Balkan, Anatolia V (1960) s. 99-158 Lev. 31-34; Y. Boysal, Belleten 98 (1961) s. 199-212, 5 resimle; T. Özgüç, Belleten 98 (1961) s. 253-290, 24 resimle; 103 (1962) s. 620 ve 623-24; 107 (1963) s. 536 ve 541-42; 111, (1964), s. 562 ve 568-572; A. Erzen, AA (1962), s. 383-414, 23 resimle; T. Özgüç, Anatolia VII (1963) s. 43-57, Lev. 11-18; W. Kleiss, IM 13/14 (1963/64) s. 1-14, 13 resim ve bir levha ile; Y. Boysal, Ankara Üniversitesi Haftası (1963) (Ankara Üniversitesi Rektörlüğü Yayınları No. 57), s. 66-87, 20 resimle; K. Balkan, Patnos'ta keşfedilen Urartu tapınağı ve Urartu sarayı (Atatürk Konferansları, Türk Tarih Kurumu XVII. Seri No. 1), s. 235-245.

c. Urartular üzerindeki eski araştırmalar ve neticeleri hakkında toplu ve genel bilgi veren yeni eserler: A. Götze, Kleinasien (Kulturgeschichte des Alten Orients, Bd. III, 1: Handbuch der Altertumswissenschaft III, 1, 3, 1957, s. 187 vd.; T. Beran, Urartu (H. Schmölkel, Kulturgeschichte des Alten Orient) (1961) s. 605-657, Bibliyografya: s. 745-750.

tarafı, doğu, güney ve batı yönleri çok dik ve sarpıtır (Lev. IIa). Bu yönlerden üzerine çıkılması hemen hemen imkânsızdır. Kaleye ancak kuzeyden yaklaşılabilir. Urartular devrinde kale kapısı herhalde bu yönde bulunuyordu².

Kef Kalesinin en yüksek noktası batı-güney uçtaki kayalığın üzeridir. Bu noktanın denizden yüksekliği 2270 m. dir³. Buna göre Kef Kalesi, Adilcevazın bulunduğu yerden 550 m. kadar daha yüksektedir. Tepenin doğudan batıya doğru gittikçe yükselen kuzey kesimi bir höyük manzarası arzeder. Muhtemelen iç kaleyi teşkil eden bu kısım, tepenin çoğu yerinde pek az kültür kalıntısı bulunan ve çok kayalık olan güney kesiminden 10-20 m. hatta daha fazla yüksektir. Güneydeki bu alçak düzlükte yapılacak bir kazı kültür kalıntılarının azlığı yüzünden verimsiz olabilirdi. Bu sebeple kazıya, tepenin kuzey kesimini işgal eden höyükten başlamak gerekiyordu. Ayrıca, 1956 yılında ilk defa Burney tarafından görülüp yayınlanmış olan kabartmalı bir blok⁴ da haklı olarak, bize bunun höyük içindeki önemli bir yapıdan yuvarlanmış olacağı kanaatını veriyordu. Bu

Türkiye'de son zamanlarda gelişen Urartu araştırmalarından daha önce Ruslar tarafından Erivan çevrelerinde arkeolojik çalışmalara başlanarak özellikle Karmir-Blur ve Arin-Berd'de yapılan kazılarda güzel sonuçlar alındığı bilinmektedir. Rusların buralarda, yaptıkları kazılar için bk. B. B. Piotrovskiy, Karmir-Blur I, Rezultati Raskopok 1939-1949, (1950); Karmir-Blur II, Rezultati Raskopok 1949-1950, (1952); Karmir-Blur III, Rezultati Raskopok 1951-1953, (1955); K. L. Oganesyanyan, Karmir-Blur IV, Arhitektura Teşebaini (1955); K. L. Oganesyanyan Arin-Berd I, Arhitektura Erebnuni (1961).

Batılı bilginler tarafından zaman zaman bu yayınların özetleri yapılmış veya bu kazılar batılılara özetler halinde halinde tanıtılmıştır: R.D. Barnett and W. Watson, Russian Excavations in Armenia, Iraq 14 (1952), s. 132-147, Lev. 32-33 ve 22 resimle; 21, (1959), s. 1-19, 16 res. ve 4 levha ile; G. R. Meyer, WA 1, (1952), s. 407-419; 4, (1955), s. 508 vd.; 6, (1957), s. 834 - 851; B. Öğün, ZDMG 111 N. F. 36, (1961), s. 254 - 282. Bu cümleden olmak üzere ilk defa Ruslar tarafından kazılıp 1943 de D.A. Kuftin tarafından yayınlanan İğdir'deki Urartu mezarlığı özette yine Barnett tarafından İngilizce olarak tanıtılmıştır: The Urartian Cemetery at Igdyr, AS 13, (1963), s. 153-198, 48 resimle. Bu alandaki Rus kazılarının sonuçlarını B.B. Piotrovskiy "Vanskoe Tsartsvo (Urartu)" (1959)" adlı eserinde toplamıştır.

² C. A. Burney, Urartian Fortresses and Towns in the Van Region, AS. 7 (1957), s. 50-51, Res. 12.; C. A. Burney and R. G. J. Lawson, Measured Plans of Urartian Fortresses, AS 10 (1960), s. 188-189 ve özellikle s. 188'deki plân.

³ Bu yükseklik, Van gölü sathının 1720 m. olduğu kabul edilip altimetre ona göre ayarlanmak suretiyle ölçülmüştür.

⁴ AS 8 (1958), s. 216-217 ve Lev. 34 a., Res. 3.

blok düzlükte durduğu yere göre, höyüğün batı kısmının güney yamacından yuvarlanmış olmalıdır. Bu yerin biraz daha batısında tepenin en yüksek noktasını teşkil eden kayalık bulunmaktadır.

Bugünkü Adilcevas kasabasının ve bahçelerinin batısında bulunan "Adilcevas Kalesi"nde çok silik Urartu izleri mevcuttur. Bu Urartu kalesi Orta Çağ'da Selçuklular tarafından yeniden tahkim ve iskân edilmiştir (Lev. Iİb). Kef Kalesi ise yalnız Urartular devrinde kullanılmıştır.

1963 te Milli Eğitim Bakanlığı Eski Eserler ve Müzeler Genel Müdürlüğünden alınan müsaade üzerine, "Van ve Çevresi Kazı Heyeti" adı altında 1959 dan beri Van'da Toprakkale'de, Van Kalesi eteğinde ve özellikle Van'ın 30 km güney-doğusundaki Çavuştepe (Asbaşın) Kalesinde kazılar yapmakta olan heyetimizden, (bk n. 1) Emin Bilgiç ve Baki Öğün, 1964 çalışma mevsiminde, adı geçen Genel Müdürlüğün, Atatürk Üniversitesi Fen-Edebiyat Fakültesinin ve Türk Tarih Kurumunun mâlî yardımlarıyla Adilcevas Kef Kalesinde kazıya başlamışlardır Haziran sonundan 15 Ağustos'a kadar yürütülen bu ilk mevsim kazısında adı geçen heyet üyelerine yardımcı olarak DTC Fakültesi Arkeoloji Bölümü son sınıf öğrencilerinden A. Yaylalı, M. Eskioğlu, N. Zaimoğlu, A. Türkoğlu, İ. Toksöz, U. İlpar, Z. Öztuncer; Sümeroloji son sınıf öğrencilerinden A. Turanlı, N. Aydın, R. Yurtman ve Fakülte fotoğrafçılarından A. Madenlioğlu katılmışlardır.

Çalışma yeri, yukarıda bahsi geçen blokun yuvarlanmış olduğunu tahmin ettiğimiz yere göre tayin edilmiş ve höyükteki "A Çukuru" 3 Temmuz 1964 tarihinde Baki Öğün tarafından açılmaya başlanmıştır. A çukurunda, aşağıda teferruatı açıklanacak olan kabartmalı bazalt blok ile üstü çivi yazılı pithosların bulunmasından sonra daha kuzeydeki "B Çukuru" açılmıştır.

A ÇUKURU :

Mimarî :

Kef Kalesinin kuzey kesimini kaplayan höyüğün batı kısmının güney yamacında 5×10 m. boyutlarında açılmaya başlanan bu çukurda satıhtan itibaren 50-70 cm. derinliklerde kesif bir yangın tabakasına rastlanmıştır. Kazının dördüncü gününde, 6 Temmuz 1964 te çukurun ortasında büyük bir bazalt blok bulunmuştur. Bu

blokun yanında iki dizi halinde büyük pithoslar açığa çıkarılmıştır. Blok ile küplerin bulunduğu yere 1 No oda denmiştir. Çukur 10 × 20 m genişletildiği zaman, yangının bütün sahaya yayıldığı ve şiddeti daha açık bir şekilde görülmüştür. Yangına uğramış olan kalın duvarların kerpiçlerinin kıpkırmızı bir renk aldıkları ve tuğla haline geldikleri müşahede edilmiştir. Duvarlar, üstlerindeki ağır yükün tesiriyle tepenin meyline uyararak güneye doğru eğilmiş, bu sebeple üst sıralardaki kerpiçler kaymış olduğundan duvarların kalınlığı ve odanın genişliği henüz kesinlikle ölçülememiştir (Lev. IIIa). Fakat duvarların 2 m den fazla kalınlığa sahip oldukları anlaşılmaktadır. Çukurun genişletilmesi sonucunda 1 No odanın kuzeyinde kazılan yerde, bir sıra halinde, 1 No odadakilerden daha büyük ölçüde 5 küp daha açığa çıkarılmıştır. Bu küplerin bulunduğu yere de 2 No Oda adı verilmiştir. Bu odanın sadece 1 No oda ile müşterek olan güney duvarı ortaya çıkarılmıştır. Odanın kuzeyde kalan geniş kısmı henüz kazılmamıştır. Çukurun genişliği 10 m olduğu halde her iki odanın doğu ve batı duvarlarına henüz ulaşılammıştır. Bu durumda odaların uzunluklarının 10 m. yi çok aştığı kabul edilebilir. İçlerinde bulunan küplerin büyüklüklerine ve sıralar halinde bulunuşlarına ve üzerlerinde yazılar ihtiva etmelerine göre, bu odaların Karmir-Blur'dakiler gibi saray veya benzeri büyük tesislere ait depolar oldukları anlaşılmaktadır⁵.

Çukurda rastlanan ve yangın tesiriyle kızarıp tuğlalaştığını söylediğimiz duvarların kerpiçleri tuğlalaşma yüzünden iyi korunmuşlardır. Bunlar arasında Toprakkale⁶ ve Teşebaini'deki⁷ kerpiçler ile aynı ölçüde, yani 53 × 35 × 14 cm. olanları görülmüştür. Ayrıca 53 × 53 × 14 cm. boyutlarında olanları da vardır.

⁵ Karmir-Blur'da bu çeşit depo odalarından bazılarının genişliği 4 m. civarında, uzunlukları ise 30 m. den fazladır: Piotrovskiy, Karmir-Blur I, s. 47-48, Res. 26. Bunlardan bazıları birbirinden muazzam kerpiçten fil ayaklarıyla ayrılan çift odalar halindedir: Piotrovskiy, Karmir - Blur I, s. 48, Res. 26'daki plânda 6, 25 ve 28 No. odalar, lev. 6 ve Karmir-Blur II, s. 17, Res. 2, s. 28, Res. 12 ve lev. 2-9; Piotrovskiy, Vanskoe Tsartsvo (Urartu), Lev. 28-29.

⁶ Lehmann-Haupt ve Belck tarafından Toprakkale'de tesbit edilen en büyük kerpiç'in boyutları 55 × 32 × 16 cm. dir (VBG 1898, s. 595). Erzen - Bilgiç - Boysal - Öğün, TAD X -2 (1961), s. 14; Öğün, ZDMG 111-2 (1962), s. 276; Krş. Erzen AA (1962), s. 412.

⁷ Piotrovskiy, Karmir-Blur I, s. 43; Meyer, WA I (1952), s. 410; Barnett-Watson, Iraq 14 (1962), s. 135.

Buluntular:

Yukarda temas edildiği üzere 1 No odada kabartmalı taş blokun batı yanında Teşebaini'de olduğu gibi⁸ iki sıra halinde büyük pithoslar ortaya çıkarılmıştır. Bunlardan güneydeki birinci sırada şimdilik beş ve onun üstündeki sırada üç küp vardır. Bunlar kısmen sağlam durumda iseler de yıkıntının tesiri ve güneye doğru meyletmiş olan duvarların tazyikiyle güneye doğru hafif yatmış ve çoğunun gövdesi ve ağızları çatlamış veya kırılmıştır (Lev. IIIb).

Bu küpler dizisinin odanın boyunca batıya ve doğuya doğru devam ettiği anlaşılmaktadır. Kabartmalı blok düşerken bu küplerden kuzey sırada rastladıklarını kırmış, güney sıradakilerden birinin üzerinde kalmıştır (Lev. IVa). Bu küpler bu yıl, resimlerde de görüleceği üzere, ancak karın kısımlarına kadar açılmış, gerek meyilli duvarların yıkılmasını ve gerekse zaten bir çoğu çatlamış veya kırılmış olan küplerin büsbütün parçalanıp dağılmasını önlemek için daha derine inilmemiş ve küplerin boşaltılması işi sonraya bırakılmıştır. Ağız kısımları kısmen mahfuz kalmış veya kırık parçaları toplanmış olan bu küplerin sekizinin boyun kısımlarında, Toprakkale⁹, Teşebaini¹⁰, Ereboni (Arin-Berd)¹¹ ve Çavuştepe'de¹² olduğu gibi çivi yazılı kısa satırlar vardır (Lev. IVb, Va). Bu yazılar güney sırasındaki küplerin kuzeye ve kuzey sırasındaki küplerin güneye bakan yüzlerinde yer almışlardır.

Bu küplerin boyunlarındaki yazıların altında, omuz kısımlarında şimdiye kadar ortaya çıkartılmış bulunan Urartu pithoslarında görüldüğü üzere "urgan süsleri" mevcuttur¹³.

⁸ Piotrovskiy, Karmir-Blur I, Lev. 5,6 ve 8; II, Lev. 2-9; Vanskoe Tsarstvo, lev. 28-29. Teşebaini'deki odalardan bazılarında bu küpler üç sıra halindedirler: Piotrovskiy, Karmir-Blur III, Lev. 3-4.

⁹ Lehmann - Haupt, Armenien II-2, s. 473 v.a., 560.

¹⁰ Piotrovskiy, Karmir-Blur I, Lev. 8; II, s. 18, Res. 3, s. 65, Res. 35 ve s. 67, Res. 36; Vanskoe Tsarstvo, Lev. 30.

¹¹ Oganessian, Arin-Berd I - Arhitektura Ereboni, Erivan (1961), s. 43, Res. 22.

¹² Dahil bulunduğumuz "Van ve çevresi kazı hey'eti" tarafından kazılar yapılmakta olan Gürpınar-Çavuştepe'de de (Asbaşın=Haykaperd) üzerinde çivi yazılı satırlar mevcut olan küpler bulunmuştur. Gerek Adilceva, gerekse Çavuştepe'de bulunan pithoslardaki çivi yazıları üzerinde E. Bilgiç çalışmaktadır. Bunlar yakında bu dergide yayınlanacaktır.

¹³ Lehmann - Haupt, Armenien II-2, s. 472, 560; TAD X-2, s 14; ZDMG 111-2, s. 276.

2 No. odanın bu mevsimde çok az bir kısmı açılabilmişinden bu odada şimdilik beş küpün ağız kısımları ortaya çıkarılmıştır (Lev. Vb). Bu küplerin 1 No. odada bulunanlardan daha büyük oldukları anlaşılmaktadır.

A çukurunda 1 No. odanın doğu tarafında bulunduğunu söylediğimiz büyük blok, bazalt nevinden grenli, sert ve sağlam gri-eflâton karışığı renkte, işlenmesi güç bir taştır. Çukurun her iki odasında bulunan parçalar ile satıhtaki blok da aynı cinstendir. 1 No. lu odadaki, sözü edilen bazalt blok 1.40 × 1.40 × 1.10 m. boyutlarındadır. Yangın yüzünden yıkılma sebebiyle bu taşın buraya yuvarlanmış olduğu anlaşılmaktadır. Lev. IIIb de görüleceği üzere *in situ* olmadığı bellidir. Gerek maruz kaldığı kesif yangının şiddeti, gerekse yuvarlanmanın tesiriyle bu bloğun safihalar halinde kopmuş ve kırılmış olan bir çok kabartmalı parçaları 1 ve 2 No. odalarda bulunmuştur. Taşın duruşuna göre batı tarafa rastlayan yüzünde karşılıklı iki arslan tasviri vardır (Lev. VI). Bunlardan sağa doğru ilerleyen arslanın belinin üstünde bir insan ayağı görülmektedir. Blokun üste gelen yüzünde de, bir arslan tasvirinin arka kısmı ile onun sırtında duran bir başka insan ayağı ve eteğinin arka parçası seçilmektedir (Res. 1). Bunlar aşağıda görüleceği üzere arslanlar üzerinde kanatlı insanlar şeklinde tasvir edilmiş tanrıların ayakları ve eteğidir. Doğuya bakan yüzün parçaları çatlamış olarak blok üzerinde ve yanında bulunmuştur. Bu parçalar üzerinde de tasvirler vardır. Bu şekilde, blokun üç yüzünde tasvirlerin bulunması sebebiyle, altta kalan dördüncü yüz üzerinde dahi kabartmaların mevcudiyetini kabul etmek mümkündür. Çünkü odalarda blok üzerinde görülen karşılıklı arslan ve tanrı tasvirleriyle, anlatacağımız diğer nevi tasvirleri ihtiva eden pek çok kabartmalı parçalar ele geçmiştir. Blokun Lev. IIIb'de görüldüğü üzere kolayca ufalanacak durumda olması, büyüklüğü ve her şeyden önce küpler sırasının üstüne düşmüş olması ve bunların tahrip edilmemesi düşüncesiyle taş şimdilik çevrilerek alttaki yüz tetkikten geçirilememiştir. Blok üzerinde karşılıklı duran arslanların bulunduğu satıhta üst üste ve yan yana kalın T harfi şeklinde pencere tasvirleri de göze çarpmaktadır (Lev. VI). Billhassa bu pencere tasvirleri, önceden aşağıya yuvarlanmış ve ötedenberi açıkta duran blokta da (bk. yukarıda s. 66, n. 4) aynen görülmektedir.

A çukurunda 1 No. odanın doğu tarafında ortaya çıkarılan blok-tan başka aynı odanın batı tarafında da buna benzer diğer bir bazalt

bloka ait olacağını sandığımız büyük parçalar bir arada bulunmuşlardır. 2 No. odada da bu blokların hemen hemen hizasında olmak üzere, odanın daha çok doğusunda ve batısında üzerleri kabartmalı ve çivi yazılı parçalar ele geçmiştir. Fakat gerek kabartmalı gerekse çivi yazılı parçalardan 1 ve 2 No. odalarda çeşitli yerlerde ve seviyelerde bulunanları da olmuştur. Her ne kadar buluntuların bu durumu iki blokun varlığına işaret eder görünmekte ise de, aşağıda belirtileceği üzere, çivi yazılı satırları ihtiva eden parçalar hem buluntu olarak, hem de satırların muhtevası bakımından 2 den fazla blokun mevcudiyetine delil teşkil etmektedirler. Bu mülâhazayı aşağıya yuvarlanmış, satıhtaki blok parçası da teyit eder.

Bloklara ait olduklarını söylediğimiz, 1 ve 2 No. odalarda ele geçen parçalar üzerinde, arslanların onların sırtlarında ayakta duran kanatlı tanrıların muhtelif kısımları (Lev. VIIa, b, VIIIa), bu arslanlarla tanrıların arkasında paneller içerisinde bulunan mızraklar veya hayat ağaçları (Lev. VIIIb, IXa) ve esas blok üzerindekiyle eskiden beri açıkta duran taş üzerinde görülen T şeklindeki pencerelere aynen benzeyen pencere tasvirleri (bk. s. 66, n. 4), bunların üstünde çatı korkuluğunu ifade ettiği parçalarımızın yardımıyla daha iyi anlaşılabilir sıra halindeki üçgenlerden müteşekkil süsler (Lev. XIb), kule tasvirleri ve kulelerin üstünde, tek ayak üstünde duran kanatları açılmış, kuyruğundan yakaladıkları tavşanları gagalarında baş aşağı tutan bir çok kartal kabartmaları (Lev. Xa) ve bu kartallardan bazılarının önlerinde palmet motifleri (Lev. Xb, XIa) görülmektedir. Bu kartal tasvirlerine, bazı parçalar üzerinde, üçgen şeklindeki sıra süslerle belirtilen korkuluk hizasında da rastlanmaktadır (Lev. XIb).

Sahnenin Rekonstrüksiyonu (Res. 2)^{13a}:

1 No odada ortaya çıkarılan ve üzerinde kabartmalar bulunduğu söylediğimiz blok ile aynı odada büyük parçalarını yığın halinde

^{13a} Makalemiz 1965 Haziran ayı başında matbaaya verilip dizilmeye başlanmakla beraber, Haziran sonunda başlayan ikinci mevsim kazılarındaki yeni kabartmalı blok buluntuları ile, umumiyetle bu "rekonstrüksiyon" bahsinde ileri sürdüğümüz düşüncelerin teyyüt ettiği ve rekonstrüksiyon levhamızın, arslanlar arasında varlığını tasavvur ettiğimiz kule kapısı hariç, asla tamamıyla mutabık olduğu görülmüştür. Binaenaleyh okuyuculara sahenin gerçek kompozisyonu verilerek üzere, başkının gecikmesinden faydalanılarak, tersim edilen ilk şekil çıkarılmış, dört yüzünde aynı kabartmaları ihtiva eden dört yeni blokta görülenlere göre çizilen bu tashihi ve tam kompozisyon tablosu takdim edilmiştir.

de bulduğumuz ikinci blokun ve bunlara ait 1 ve 2 No. odalarda ele geçen küçük parçaların henüz hangilerinin birbirine ait olduğunu tayine imkân hasıl olmamıştır. Çünkü kazılan dar alanda bütün parçaların ele geçirilmesine imkân olmadığı gibi ele geçen parçaları birleştirip birbirleriyle ilgilerini kurmaya da kâfi zaman bulunamamıştır. Fakat safihalar halindeki parçalar üzerinde, yukarıda değindiğimiz arslan, tanrı, mızrak veya hayat ağacı, kartal, palmet, pencere, kule ve çatı korkuluğu motiflerinin tekrar tekrar görülmesi dikkatimizi çekmiş ve yazılı parçalarla tasvirli parçalardan bazılarının bir araya getirilmesi kabil olmuştur. Büyük blok ile diğer bütün tasvirli parçalar ve satıhta duran blok üzerindeki şekillerin topluca mutâlâası, Toprakkale'de İngilizler tarafından ortaya çıkarılmış olan ev modeli¹⁴ ve son yıllarda Adilcevaz'da Burney tarafından görülüp yayınlanan¹⁵ ve heyetimiz tarafından parçaları Van Müzesine naklettirilen boğa üzerindeki tanrı kabartması ile karşılaştırılması sonuncunda, bahis konusu blokların dört yüzünde tasvir edilen sahnelerin kompozisyonu hakkında bir fikir kazanmak mümkün olmaktadır. Kanaatımızca her şeyden önce belirtilmesi gereken nokta şudur: Aslında dik dörtgenler prizması şeklinde olduklarını kabul ettiğimiz blokların her dört yüzünde de büyük bir ihtimal ile hemen hemen aynı kompozisyon tekerrür etmektedir.

Buluntularımız arasında daha şimdiden, üzerlerinde kanatlı tanrılar duran sağa doğru yönelmiş altı ve sola doğru ilerliyen dört arslan kabartması parçasının mevcudiyeti de hem blokların dört yüzünde genel çizgileriyle aynı sahnelerin tasvir edildiğine, hem de birden fazla blokun bulunacağına delil teşkil eder. (Çivi yazılı metin parçalarındaki bu hususu teyid eden deliller bu derginin gelecek sayısında E. Bilgiç tarafından verilecektir.). Buna göre, büyük blok üzerinde karşılıklı duran arslanlar esas olarak alınacak olursa, yüzlerden birindeki sahnede, sahnenin en altında bulunan bu arslanlar üzerinde tıpkı boğa üstünde duran Adilcevaz kabartmasında olduğu şekilde, sağ ayağını hayvanın başına, sol ayağını bel nahiyesine basmış,

¹⁴ Bossert, Altanatolien No. 1152, 1154. Bossert tarafından da bu ev modeli ile ilgili olduğu kabul edilen kulenin (Altanatolien, s. 90), mevcut model parçasının herhangi bir yerine eklenemeyeceği yeniden yapılan inceleme sonucunda anlaşılmıştır: Barnett, Iraq 12 (1950), s. 6 ve Lev. I; Beran, Urartu (Schmöckel, Kulturgeschichte des Alten Orient. 1961, Lev. XXa.

¹⁵ Burney-Lawson, AS 8 (1958), s. 211 v.a., Res. 1-2, Lev. 33.

ve onun gibi işlemeli eteklik ve uzun bir hırka giymiş bir tanrı ayakta durmaktadır. Lev. XII'de görüleceği üzere, karşılıklı duran hangi arslanların üstündeki tanrılardan koştukları bilinmeyen fakat biri sağa biri sola müteveccih olan iki tanrının vücutlarının yukarı kısmı ile başları çok yıpranmış parçalar halinde ele geçmiştir. Bu tanrı tasvirlerinin çok aşınmış olmaları sebebiyle tamamen biribirinin aynı olduklarını söyleyecek durumda değiliz. Ancak, bunların sadece bazı chemmiyetsiz detayları bakımından farklı olabileceklerini de kaydetmek isteriz. Bunlardan sola yönelmiş olanın tacının biçiminin boğa üzerindeki tanrının boynuzlu tacına tamamen benzediği ve onun gibi üzerinde yuvarlak bir pompon taşıdığı seçilebilmektedir. Bu tanrının ağız, burun ve çenesi çok siliktir. Fakat aynı yöne bakan ve sadece burun, ağız, çene kısmı küçük bir safiha halinde elimize geçmiş olan diğer bir çehre parçasıyla (Lev. XII, ortada) bu tanrının yüzünü gözümüzün önünde canlandırmak mümkün olmaktadır. Esasen bunun karşısına koyduğumuz diğer tanrı kabartması parçasında çehre daha iyi korunmuş olduğundan bu tanrı çehrelerinin iki yönden görünüşlerini tanımış oluyoruz. Sola yönelmiş olan tanrının sol ve sağ kollarının altı üstlü gövdeden ileri ve dirsekten itibaren yukarı doğru uzandığı görülebilmektedir. Bu tanrının kanadı çok aşınmış ise de sağa yönelmiş tanrının kanadı oldukça iyi bir durumda kalmıştır. Ayrıca tanrının yüzü gibi, yıpranmış olan tacı üzerinde, boğa üstünde duran tanrınıninkine aynen benzememekle birlikte boynuz benzer çizgiler farkedilmektedir. Bu müşahedelere göre, etüd etmekte olduğumuz blokun her yüzünde bulunan sahnelerin en önemli tasvirlerini karşılıklı arslanlar üzerinde karşı karşıya duran kanatlı tanrılar teşkil etmektedir. Bu tanrı tasvirlerinin Urartu panteonundaki hangi tanrıya veya tanrılara tekabül ettiğini sonraki buluntular tayin edecektir. Biz de aşağıda, Adilceviz, Karmir-Blur ve Arin-Berd buluntularını karşılaştırarak hangi tanrının tasvir edildiği hususundaki ilk fikrimizi belirteceğiz.

Üzerlerinde karşılıklı tanrı taşıyan bu arslanların arkalarındaki kalın pervazların çevrelediği paneller içinde tanrı ile ilgili olduğu anlaşılan büyük mızrak (?) kabartmaları vardır (Lev. VIIIb, IXa, Res. 2). Bu mızrak tasvirleri her ne kadar bir şerhi veya stilize bir hayat ağacı şeklini andırmakta iseler de boğa üzerindeki tanrı tasvirinin önünde ve arkasında görülen (bk. yukarıda s. 72 n. 15) bu tanrıya ait üçlü mızraklarla, Musasir tapınağı üzerinde ve cephesinde görülen

tasvirleri¹⁶ ve Toprakkale'de yaptığımız kazılarda bulduğumuz normal üstü büyüklükteki madenî mızraklar¹⁷ karşılaştırıldığı zaman bunların daha çok mızrak tasvirleri olduğuna hükmedilir. Tabii bu hükmü, Sargon tarafından Urartu seferinde ganimet olarak alındığı bildirilen pek çok sayıdaki bronz ve gümüş mızraktan bahsedilmiş olması¹⁸ teyit etmektedir.

Arslanların üzerindeki tanrıların önlerinde ve üstlerinde resmedildiği görülen, ve meydana duran blok ile, Toprakkale'de bulunan tunç modeldekilerle yakın benzerliği olan yan yana ve üst üste pencere motiflerinin ve bunların üzerlerini iki sıra halinde süslediği görülen üçgenlerden müteşekkil çatı korkuluğu şekillerinin Bossert'in söylediği gibi bir mimarî tasvir oldukları şüphesizdir¹⁹. Fakat, Bossert bu umumî ifadesini daha kesinleştirerek Toprakkale tunç modelini "Drei geschossiges Gebäude mit Tor, Fenstern, Zinnen und Turm"²⁰ şeklinde tarif etmektedir. Barnett ise "Part of a model city"²¹, ve Beranda "Bronzenes Hausmodell"²² şeklinde adlandırmaktadırlar. Öte yandan Burney bu model ile karşılaştırmak suretiyle açıkta duran blok üzerindeki pencere yapı tasvirini "The curving represents a castle or citadel wall" şeklinde ifade etmektedir. Buluntularımızla çoğalan bu mimarî tasvir örneğinin Urartularca sevilen bir motif olduğu anlaşılmaktadır. Ancak, Toprakkale'de bulunan model üzerinde görülen bu yapı tasviri bir "Gebäude", bir "model city" veya bir "Hausmodell" olmaktan biraz daha farklıdır. Burney de bahsettiğimiz makalesinde açıkta duran taş blok üzerine tersim edilmiş tasvirin "citadel" olduğu fikrini daha çok benimsemektedir²³. Bize göre ise, gerek Toprakkale modelinde, gerekse Adilcevaş blokları

¹⁶ Bossert, Altanatolien, No. 1151; Piotrovskiy, Vanskoe Tsarstvo (Urartu) Lev. 7, üstteki resim; Kleiss, IM 13/14 (1963/1964), Lev. I-1: Zaten Burney ve Lawson AS 8 s. 215 de bu sembol mızrağın hayat ağacından gelişmiş olduğunu tahmin ediyorlar.

¹⁷ Erzen-Bilgiç - Boysal - Ögün, TAD X-2 (1961), s. 18; Ögün, ZDMG 111-2, N F 36 (1961), s. 280.

¹⁸ Thureau - Danguin, Huitième Campagne de Sargon, st. 378 ve 393.

¹⁹ Bossert, Altanatolien No. 1152 ve 1154.

²⁰ Altanatolien, s. 90, No. 1152, 1154.

²¹ Iraq 12 (1950), s. 5-6, Lev 1-2.

²² Urartu (Schmöckel, Kulturgeschichte des Alten Orient, 1961), s. 642 ve Lev. XXa.

²³ AS 8 (1958), s. 216-217.

üzerinde görülen ve her haliyle birbirine çok benzeyen yapı tasvirleri, "müstahkem bir saray veya konak" yani Burney'in daha az benimsemiği ifadeyle bir "castle" tasviri olmalıdır. Çünkü blokların her yüzü üzerinde, tersim edilen nisbette ancak bir "müstahkem saray" çizilmiş olabilir. Ayrıca Toprakkale modeli ve bloklar üzerinde görülen pencereler ile çatı korkuluğu şekilleri bir ev, hisar veya bir kaleden ziyade bir müstahkem saraya uyacak durumdadırlar. Toprakkale modeline ait olan kulenin²⁴ ise, Burney'in neşrettiği blok üzerindeki, mızrak üstünde üç katının pencereleri tasvir edilmiş olan kısım ile karşılaştırılınca, modelin ele geçmeyen ve içinde merdiven bulunan (?) böyle bir kule alt kısmının üzerine geleceğinde şüphe kalmaz. Yeni bulduğumuz iki küçük parçada (Lev XIIIa) kulelerin bu köşe parçaları üzerinde görülmesi köşelerde kulelerin tersim edildiğini meydana koymaktadır.

Açığa çıkarılan ana blok üzerinde karşı karşıya duran arslanların ve tanrıların arasında ne gibi tasvirler bulunduğu hususunda buluntularımız bizi kesinlikle aydınlatacak durumda değildirlar. Yalnız, bu bakımdan eskiden beri açıkta duran blokun yüzünün ortasından paralel şekilde uzanan ve aralarında üst üste T biçiminde üç pencere bulunan pervaz şeklindeki kabartmalar²⁵ dikkate şayandır. Bilindiği üzere Burney bu kısmı, müstahkem konak modelinin, içinde merdiven bulunan kulesi telâkki etmektedir (bk. n. 23) ve hemen aşağıdaki mukayeseli müşahedelerden anlaşılacağı veçhile bu fikrinde haklıdır. Kazılarımız sırasında ele geçen bütün parçalar arasında mızrak kabartması bulunan paneller şimdilik yalnız blokun köşelerine rastlayan kısımlar üzerinde görülmektedir ve bunlarda (Lev. XIIIb.) pencere tasvirleri de bulunmaktadır. Fakat henüz, meydandaki taşa görülen sarahatle, ortada bulunan birbirine paralel pervaz kabartmalarına bizim buluntularımız arasında rastlamış değiliz. Bununla birlikte, gerek satıhtaki blokun ortasında görülen kule, gerekse Toprakkale modelinin ortasında ve yanlarında görülen aynı pencereli paneller, daha doğrusu üst kısmı ayrıca ele geçmiş olan kule dikkate alınınca blokumuzdaki arslanların arasında pencere izlerinden başka bir şey kalmıyan ve safihalar halinde ufalanmış olan sahada da benzer bir şekil olacağını tasavvur etmek yersiz olmayacaktır. Nitekim bu detaylı mukayese ve müşahede ile bizim blokumuz üzerinde de kar-

²⁴ Iraq 12 (1950), s. 5-6, Lev. I-1.

²⁵ AS 8 (1958), Lev. 34a ve s. 217, Res. 3.

şıklı duran arslanların arasında, üstte görülen pencerenin yanlarındaki ikinci kat pencerelerinden biraz daha yukarıda tasvir edilmiş olduğunu ve bu haliyle aynen satıhtaki blokta bulunan kuleye benzediğini tesbit ediyoruz. Şu halde bu pencere iki arslan arasındaki açıklıkta böyle bir kulenin bulunacağına dair ilk önemli işarettir. Yine blokumuzdaki tasvir dikkatle incelendiği zaman sağdaki arslanın ileriye atılmış ön ayağının hemen önünde panelin pervazını teşkil eden şeritlerden sağdakinin dipten dönüş açısını görmek mümkün olmaktadır. Öte yandan sol taraftaki arslanın önünde de sol taraftaki pervazın izi bir çizgi halinde farkedilebilmektedir. Böylece kulenin iki yanını gösteren pervazların bu iki dış çizgisi göz önünde bulundurulacak olursa iki arslan arasında böyle bir kule için yeter yer olacağı meydana çıkar. Netice itibarıyla blokun bir yüzündeki sahnede ikisi köşelerde ve biri ortada olmak üzere, birbirinden eşit aralıklarla kompozisyonu iki mütenazır sahneye ayıran üç kulenin bulunduğu ortaya çıkar. Az aşağıda görüleceği üzere blokun üst kenarını çerçeveleyen, tek satır halindeki çivi yazılı kitabeyi ihtiva eden parçaların alt kısımlarında görülen, kulelerin üst kısımlarına ait tasvirler bu hususu teyid etmektedir (Lev. XIVA).

Satıhtaki blok üzerinde bulunan kulenin alt kısmı kırıktır. Burada sadece bir mızrağın uç kısmı görülmektedir. Bu mızrak ucunun şekli köşedeki kulelerin alt kısımlarında pervazlar arasında bulunan mızraklara tamamiyle benzemektedir. Ancak blokun ortasındaki kulede bu mızrak köşedeki kulelerde olduğu gibi tam olarak tersim edilmemiş olmalıdır. Gerçekten de satıhta duran blok üzerinde gördüğümüz kuledeki yarım mızrağın altında, dikkatle incelendiği takdirde, Burney'in çizdiği şekilden farklı olarak, daha yuvarlak ve aşağıya doğru devam eden bir kemer şekli belirsiz bir çizgi halinde müşahade edilmektedir. Bu çizginin biçimi tamamen Toprakkale bronz yapı modeli²⁶ üzerinde kapı şeklini andırmaktadır. Buna göre, bu birinci kat penceresinin üstü ile kapının üstü, tıpkı Toprakkale modelindeki kapılar ve pencereler gibi aynı yüksekliktedir. Bu sebeplerle, eğer tamamiyle tezyinî ve deskriptif değilse, sahnemizde başkaca yeri ve izi olmayan müstahkem konak tasvirine ait kapının ancak ortadaki kulenin altında yer alacağı söylenebilir. Nitekim sağda ve solda karşılıklı duran arslanlarla üstlerindeki

²⁶ Altanatolien, No. 1152 ve 1154; Iraq 12 (1950), Lev. I-2.

tanrıların böyle bir kapıya yönelmiş olmaları onların bu duruşunun en tabii izah yoludur. Esasen civar kavimlere ait eski sanat ve kültürlerde bu türlü önemli yapıların kapılarının böyle güçlü varlıklar tarafından korunduğu bilinmektedir²⁷. Burada da üstünde uç kısmı görünen mızrak tasviri bulunan müstahkem konağın kapısının bizim blok üzerindeki arslanların arasında mevcudiyeti tasavvur edilecek olursa, bu kapının aynı şekilde arslanlar üzerinde duran tanrıların muhafazasına tevdi edilmiş olduğu anlaşılır. Satihta duran kabartma üzerinde bu tasavvuru teyid eden diğer izler de vardır. Varlığını kabul ettiğimiz kapının²⁸ sol tarafında da alt kısımda ve ayrıca yeni tesbit ettiğimiz pencereye göre ikinci kata ait olması gereken pencerenin solunda biraz yukarıda bazı küçük kabartma izleri farkedilmektedir ki bu ikincisini Burney ve Lawson da kendi çizdikleri resimde²⁹ göstermiş bulunmaktadır. Fakat biz şimdi aşağı kısımdaki küçük kabartma izlerini yeni buluntularımızla blokun yüzündeki kompozisyon içine yerleştirecek ve değerlendirecek durumda bulunuyoruz. Şöyle ki: bize göre aşağıda, kapının solundaki kabartma izleri arslanın alın kısmı ile onun başına basan tanrı ayağının uç kısmına ait olmalıydılar. Bunların yukarıdaki izler ise boğa üzerinde duran tanrı kabartmasında olduğu şekilde, tanrının elinde tuttuğu mızrak veya bereket sembolünün ucunu gösterse gerektir. Yalnız bu mızrak ucunun hemen altındaki kabarıklığın başka tasvirlerde benzeri görülmediği gibi neye delâlet ettiğini de kestirmek güçtür.

Etüd etmekte olduğumuz kompozisyonun üst kısmına gelince, esas itibariyle bu kısım hakkındaki ilk tasavvurumuzu da yine sathıta eskidenberi duran bloktan kazanıyoruz. Belirtildiği üzere burada tersim edilmiş olan yapının üst kısmındaki kulenin solunda iki sıra halinde görülen üçgen şeklindeki süslerle ifade edilen çatı korkuluğu

²⁷ Boğazköy: Altanatolien, 472-473, 481-487; Alacahöyük: op. cit. 495-499; Malatya: op. cit. 763; Tell Ta'yinat: op. cit. 873; Sakçagözü: op. cit. 875-882; Tell Halaf: Bossert, Altsyrien, No. 450; Kalach: H. Schmöckel, Ur, Assur und Babylon, Drei Jahrtausende im Zweistromland, Lev. 85; Durscharrukin: op. cit. Lev. 96.

²⁸ Yukarıda 27. notta yerleri gösterilen ve Eski Önasya sanatında sık görülen örneklerden farklı olarak, not 13a da işaret edildiği şekilde, 1965 mevsimi kazıları sonunda bu kapı şeklinin sayıları şimdilik altıya varan kabartmalı bloklardan iyi mahfuz kalanlarında bulunmadığı, birbirine karşı duran arslanlar arasında da yine panel içerisinde mızrak veya hayat ağacı tersimatı bulunduğu açıkça meydana çıkmıştır.

²⁹ AS 8 (1958), s. 217, Res. 3.

motiflerinin kazılarımızda çıkan parçalar arasında çok daha zengin örnekleri bulunmaktadır. Bu üçgenlerden ikisi altlı üstlü köşe köşeye, ikisi kenarları paralel olacak şekilde birbirini takiben dizilmek suretiyle bu korkuluk süsü meydana getirilmiştir (Lev. IXb).

Ayrıca, iki katlı olarak tersim edildiği görülen yapının üst plânında ikinci kat pencerelerinin yukarısında ve çift üçgenler sırasının meydana getirdiği korkuluğun altında, aralıklı olarak ikili yarım yuvarlak şeklinde ve korniş tarzında bir saçak süsü görülmektedir. Bu süsler kuleler arasında Toprakkale bronz modelinin saçığında görüldüğü şekilde binanın alını süslemektedir. Ancak Toprakkale'deki düz çizgiler halindedir, yarım yuvarlaklar yoktur. Yapı çatısının düz dam biçiminde olduğu ve bu damın etrafını çevreleyen korkuluğun üstünde de yine bronz modelde görüldüğü şekilde merlonlar "siperler" (Lev. IXb) bulunduğu anlaşılmaktadır. Bu siperler blokumuzun yüzündeki sahnenin iki köşesi ile ortasında bulunan kuleler arasında yer almıştır. Her iki yanda üçer tane'dir (Res. 2). Ortalarında mazgal deliklerine benzer pencereler vardır. Bunlardan ortadaki siper üzerinde, yuvarlakça bir kısımdan sonra her köşesinde mütenazır çift helezonlarla süslenmiş kare şeklinde bir sâkı bulunan yedi yapraklı bir palmet durmaktadır (Lev. Xb). Bunun iki tarafındaki merlonlar üzerinde, mütenazır şekilde kartallar vardır. Bu kartallar palmetin iki tarafında birbirine karşı, tek ayak üzerinde, kanatları açılmış olarak tasvir edilmişlerdir. Kartallar gagalarında kuyruklarından yakaladıkları tavşanları baş aşağı tutmaktadırlar. Kartalların kuyruklarının, sahnenin ortasında ve yanlarında görülen kulelerin iki sıra üçgenlerle süslü korkulukları hizasında bulunduğunu Lev. XIb. ve Res. 2'den anlamaktayız. Bu hale göre blokun her yüzü üzerindeki sahnede, altı merlon bulunmakta, bunlardan kuleler tarafında olanların üzerinde karşılıklı kartallar durmakta, aralarındaki siperlerin üzerinde ise birer palmet bulunmaktadır. Daha ilk kazı mevsiminde, en az 14 adet sağa ve 6 adet sola yönelmiş kartalı ihtiva eden parçanın ele geçmiş olması, bir blokun dört yüzünde sekizi bir yöne ve sekizi diğer yöne çevrilmiş 16 adet kartal tasviri bulunacağını ve netice itibariyle dört tarafı tasvirli birden fazla blok bulunduğunun yeni ve açık delilidir.

Kulelerin üst kısımlarının şekline gelince: bunların Toprakkale bronz modeline ait kuleden daha zengin ve daha gösterişli bir yapılaşa

sahip oldukları görülmektedir. Toprakkale kulesinin iki kenarında yarım siper şekilleri³⁰ tersim edildiği halde bizim kulelerde bu iki yarım merlon arasında, ortada bir bütün siperin daha ilâve edilmiş olduğu göze çarpar (Res 2 ve Lev. XIVA). Bu kulelerin korkuluğu da, çatı korkuluğu gibi çift sıra üçgenlerle süslenmiştir ve Lev. XIB' de kartalın arkasında, kuyruk hizasında görülen bu kule korkuluklarının üçgenleri de çatı korkuluğunda ve Toprakkale bronz modeli ile kulesindeki tertipte sıralanmışlardır (Res. 2)^{13a}.

B ÇUKURU:

Yukarıda temas edildiği üzere, A çukurunda 1 No.lu odada ortaya çıkarılan kabartmalı blokun birçok küçük parçaları, bu arada çivi yazılı parçaların çoğu, 2 No lu odada bulunduğundan bu blokların daha yukarıdan, tepenin üzerindeki önemli bir yapıdan yuvarlandıklarına hükmedilmiştir. Bunun üzerine, bahis konusu önemli yapıyı ortaya çıkarmak düşüncesiyle tepenin sırtında yeni bir çukur açmağa karar verilmiştir. A çukurunun 20 m. kadar kuzeyinde açılan bu geniş çukura "B çukuru" denmiştir. B çukuru, Kef kalesinin kuzey kısmında doğudan batıya doğru uzanan höyüğün batı kesiminin ortasındadır. Tepenin en yüksek noktası B çukurunun biraz daha batısına rastlar. 30 × 20 m. boyutlarında açılan bu çukurda satıhtan 20-30 cm. derinlikte ve doğu-batı hizasında bir birinden 4,5 m. kadar aralıkla yapılmış dört fil ayağı³¹ ortaya çıkarılmıştır (Lev. XIV). Bunlardan birinin yalnız temeli kalmıştır. Bir tanesinin de bu yıl yalnız yarısı açığa çıkarılabilmektedir. Bu paye çukurun batı ucundadır. En sağlam bir şekilde ortaya çıkarılan fil ayağı budur. Üzerinde kerpiç kalıntıları bulunmuştur. Diğer iki ayağın taşları kaymış ve kısmen yıkılmıştır. B çukurunun batısında bulunan bu 1 No.lu ayak (Lev. XVa), yapılışı bakımından diğerlerinden biraz farklıdır. Henüz tamamen ortaya çıkarılmamış olduğu için şimdilik bunun tafsilatı üzerinde durmuyoruz. Doğusundaki 2 No. lu fil ayağı doğu-batı yönünde 3 m. uzunluk ve kuzey-güney yönünde 2 m. genişliktedir (Lev. XVb). Bunun doğu kısmında kazı fazla derinleştirilmiş olduğundan temeli ortaya çıkarılmıştır. Bu temel muntazam

³⁰ Barnett, Iraq 12 (1950), Lev. I-1.

³¹ "Fil ayağı" deyimi Selçuk ve Osmanlı mimarisinde büyük kubbe ve kemerleri taşıyan cesim ve çoğu zaman dörtgen şekilli ayaklar için kullanılmaktadır. Batı dillerinde bu deyimi karşılamak üzere "pylon" kelimesi kullanılır.

olmayan oldukça büyük taşlardan yapılmıştır. Temelin altına 10 cm. kadar yükseklikte küçük çakıl taşlarının atıldığı görülmüştür. Bu çakıllarla birlikte temelin yüksekliği 80 cm. dir. Bunun üstünde her biri 50 cm. kadar yükseklikte üst üste üç sıra kesme taş mevcuttur. Köşeleri, yapının daha sağlam olmasını temin maksadıyla aşağıda izah edildiği şekilde 18 cm. ileriye çıkartılmıştır (Lev. XVIa). Üstteki taşların bazıları kaymıştır.

Daha doğuda bulunan 3 No.lu fil ayağının sadece temeli bulunmuştur (Lev. XVIa da ön plânda görülen kaba taşlar.) Arazi doğuya doğru meyilli olduğundan ayağın sağlam bir zemin üzerine oturtulabilmesi için, temelin doğuya doğru genişletilerek taşlar ve hattâ kerpiç bir duvarla takviye edildiği anlaşılmaktadır. 4 No lu fil ayağının kuzey-batısında inşa edilen bir kerpiç duvarla bunun batısına dökülmüş çakıl taşları arazinin bu kesiminin sun'î şekilde yükseltilecek düzgün bir teras meydana getirildiğine delâlet etmektedir (Lev. XVIIb). 4 No.lu fil ayağının güneyinde geliş güzel vaziyette atılmış olarak ortaya çıkarılan taşların bu terasa desteklik ettiği görülmüştür. Bu taşların batısında kazılan ve hiç bir buluntu vermeyen dolma toprak ve çakıllar bu fikrimizi teyid etmektedir.

4 No.lu fil ayağı yapılışı ve ölçüleri bakımından 2 No.lu ayaktan farksızdır; yalnız ondan daha fazla harabolmuştur.

Kalelere, bu fil ayaklarına ve şimdiye kadar ortaya çıkarılan mabedlere göre Urartu taş işçiliğinin özellikleri şöylece özetlenebilir :

Toprakkale (Lev. XVIIa) ve Erebuni tapınakları³² ile Çavuştepe Kalesi'nde (Lev. XVIIb) görüldüğü şekilde kesme taşlar doğrudan doğruya ana kayaya, veya Adilcevaz Kef Kalesi'ndeki fil ayaklarında (Lev. XVIa) ve Çavuştepe tapınağında (Lev. XVIIIa) olduğu şekilde kaba taşlardan yapılmış bir temel üzerine konan gayet dikkatli bir tarzda çok muntazam kesilmiş dik dörtgen şekilli taşlar, batıda Yunan âleminde hemen hemen ancak Helenistik devirde görülen bir

³² Toprakkale Haldi tapınağı ile (A. Erzen - E. Bilgiç - Y. Boysal - B. Öğün, TAD X-2 (1961), s. 12-13; A. Erzen, AA (1961), s. 395 v.a. Res. 3-5, 7-9; Erebuni'de Suzi tapınağında (Oganesyan, Arin-Berd, I, s. 31, Res. 11, s. 32, Res. 12 ve s. 35, Res. 14) ve genellikle kalelerde olduğu gibi anakaya gerekli şekilde yontulmak suretiyle hem surlara, hem de tapınak ve saire gibi büyük yapılara sağlam temel yapılması tekniği Urartuların başlıca inşa özelliklerinden biridir. (Lehmann-Haupt, Armenien II-1, s. 119 v.a.; II-2 s. 458; A. M. Mansel, Urartu tarihi ve medeniyeti, İstanbul Üniversitesi Van Haftası, s. 131 v.a.).

mûtena işçilikle birbirlerine uydurulmuşlardır³³. Yalnız Çavuştepe'de bu kabaca yontulmuş taşlar ana kaya üzerine tatbik edildikleri halde Kef Kalesindeki fil ayaklarında toprağa dökülen kum üzerine konulmuşlardır³⁴. Çoğunlukla 50 cm kadar yükseklikte olan, ana kaya veya kaba taşlar üzerine oturtulmuş kesme taşlar tapınaklarda üst üste iki veya üç sıradır³⁵.

Çavuştepe Kalesinde görüldüğü üzere (Lev. XVIIIb) tabiatıyla kalelerde taş sıralarının sayısı çok daha fazladır. Bu taş sıraları arazinin durumuna göre değişmektedir. Tapınaklarda ve kalelerde taş duvarların üzeri kerpiçle örülmüştür³⁶. Tapınakların duvarları, yapının köşelerinde kule tarzında 50 cm kadar ileriye doğru çıkmış bir şekilde

³³ Bu devirde Urartu taş işçiliğine yakın bir dikkat ve itina ile yapılmış tek yapı eski İzmir-Bayraklı'daki Artemis tapınağının cephe duvarıdır. Krş. E. Akurgal, *Die Kunst Anatoliens*, s. 182 v.a. Res. 131-133.

³⁴ Rus bilginleri Teşebaini'de bu fil ayaklarının kerpiç duvarlar üzerine oturduğunu bildirmektedirler: Piotrovskiy, *Karmir-Blur II*, s. 28-30; Oganessian, *Karmir-Blur IV, Arhitektura Teşebaini*, s. 98.

³⁵ Yalnız Toprakkale tapınağının güney cephesinde, H. Rassam tarafından verilen fotoğrafa (*Asshur and the Land of Nimrod*, s. 376'nın karşısındaki resim; Barnett, *Iraq 16 (1954)*, Lev. I-2) göre iki veya üç sıra kesme taş bulunduğu halde, batı tarafta kayalık birden bire alçaldığı için bu kesme taş sırası, Lehmann-Haupt'ın verdiği resme (*Armenien II-2*, s. 460; Bossert, *Altanatolien*, No. 1150; Beran, *Urartu (Schmöckel, Kulturgeschichte...)*, s. 608, Lev. 19) göre, tapınağın kuzey ve batı duvarlarının birlikte hesaplanması halinde en az beş sıra ve tapınağa batı tarafına bitişik olan terasın en az yedi sıra kesme taşla yapıldığı görülür. 1959 da hey'etimiz tarafından Toprakkale'de tapınak alanında kazıya başlandığı zaman yer yer tek ve nadiren çift sıra halinde bir nevi rustika tarzında işlenmiş kesme taşlar bulunmuştur. Esasen bu taşların rustika tarzındaki görünüşlerine Lehmann-Haupt tarafından daha başlangıçta işaret edilmiştir: *Armenien II-2*, s. 458. Bu vesileyle bu tarz taş duvar işçiliğinin Filistin'deki Samaria'da ortaya çıkarılan ve İ. Ö. VIII. y.y. tarihlenen bir taş duvarda da (Bossert, *Altsyrien*, No. 1021) görüldüğünü kaydetmek gerekir.

³⁶ Sargon, Urartular'a karşı yaptığı VIII. seferinde, Urartu kale duvarlarının üst kısımlarında 2x60. sıra kerpiç bulunduğundan (Thureau-Dangin, *Une Relation de la Huitième Campagne de Sargon 714 Av. J. C.*, s. 38, st. 240) bahsetmektedir. Kazılarda ortaya çıkarılan Urartu kerpiçlerinin kalınlıkları genellikle 15 cm. civarında olduğuna göre, kalelerin kerpiç kısımlarının yüksekliği 18 m. ye ulaşır. Böylece taş kısımlarla birlikte kale duvarlarının 20 m. kadar yükseklikte oldukları tahmin edilebilir. II. Sargon'un sekizinci seferine ait metinde, sur duvarlarının kaya üzerine oturduğuna ve bunların kalınlığının 8 ammatum (1 ammatum takriben 50 cm.) olduğuna dair bilgi vardır: *ibid.* s. 30, st. 179. Krş. AS 8, s. 217, n. 21.

inşa edilmişlerdir³⁷. Tapınaklarla fil ayaklarının inşa tarzı, gerek bu şekilde mukavemeti artırıcı kuleyi andıran yapı özelliği, gerekse kabaca işlenmiş taşlardan yapılmış temel üzerine üç sıra kesme taşların konmuş olması bakımından tam bir benzerlik göstermektedir. Buna göre karakteristik Urartu kesme taş işçiliğinin fil ayaklarının inşasında da aynen tatbik edildiğini görüyoruz.

Açıklandığı veçhile, doğu-batı yönünde aynı hizada bulunduğu söylediğimiz fil ayaklarının kuzeyinde, 4 m. uzaklıkta ve onların dizisine paralel olarak uzanan bir duvar meydana çıkarılmıştır. Bu duvar üzerinde iki kapı bulunmuştur. Duvarın tamamı henüz kazanılmamış olduğundan bu hususta bilgi vermeyi daha sonraya bırakarak fil ayağı adı verilen yapıların fonksiyonu üzerinde durmak isteriz :

Bizim fil ayaklarına şekil, yapılaş tarzı ve büyüklükleri bakımından çok benzeyen örnekler Teşebaini'de Ruslar tarafından açığa çıkarılmıştır Fakat onlar *in situ* olarak bulunmadıklarından, bir tanesinin rekonstrüksiyonu yapılmış olmasına rağmen, önce mahiyetleri anlaşılmamış ve bunlara "dekoratif kulecik"ler denmiş³⁸, sonradan "pylon" adı ile taşıyıcı bir unsur oldukları kabul edilmiştir³⁹.

³⁷ Toprakkale Haldi tapınağı: H. Rassam, Asshur and the Land of Nimrod, s. 376'nın karşısındaki resim; Barnett, Iraq 16 (1954), s. 3, Res. 1 ve Lev. I-2; A. Erzen, AA (1962), s. 399, Res. 12; Altintepe tapınağı: T. Özgüç, Belleten 98 (1961), s. 264, Res. 4 ve s. 286, Res. 13; Beran, Urartu (Schmökell, Kultur Geschichte...) s. 709. Yeni olarak, ölçüleri değişik olmakla birlikte plânının benzerliği bakımından Çavuştepe tapınağını da bu arada saymak gerek: E. Bilgiç, AS 14 (1964), s. 23. Patnos'taki Anzavurtepe'de ortaya çıkarılmış olan tapınağın Toprakkale ile Altintepe Urartu tapınaklarına benzediği söylenmekle birlikte, ölçüleri ve plâni henüz yayınlanmamıştır: krş. K. Balkan, Anadolia V (1960), s. 133-138. Kazı yerini ziyaretimiz sırasında incelemiş olduğumuz bu tapınak hakkında hafir arkadaşlarımızın yayını bekliyoruz. Öte yandan Y. Boysal tarafından da, kazılar başlamadan önce görülmüş olan bu tapınağın kendisince yayınlanan plâni (Belleten 98 (1961), s. 200 ve s. 211 plân 2) onun ölçüleri ve yapısı hakkında bir fikir vermektedir.

Son zamanda, W. Kleiss başlıca Urartu tapınaklarının plânları ile II. Sargon'un sarayına ait bir kabartmada görülen Musasir Haldi tapınağının tasvirini gözönünde tutarak bir Urartu tapınağına ait rekonstrüksiyon denemesi yayınlamıştır: IM 13/14 (1963/1964), s. 1-14.

³⁸ Piotrovskiy, Karmir-Blur II, s. 28-30, Lev. 10.

³⁹ Oganesyanyan, Karmir - Blur IV, s. 98, Res. 58-59. Teşebaini 'de bulunan ayaklardan birinin ölçüleri: 2.60x2.10 dir. Üç sıra kesme taştan ibaret yükseklik: 1.554 m. (Karmir-Blur II. s. 30). Adilcevaz Kef Kalesi'nde ortaya çıkarılan 2. No: lu ayağın ölçüleri ise 2.99x2.00 m. dir. Temel hariç üç sıra kesme taştan ibaret yükseklik ise 1.53 m. olarak ölçülmüştür.

Adilceviz Kef Kalesi'nde ortaya çıkarılan duvarla birlikte bu "kulecikler" şimdi daha açık bir anlam kazanmaktadır. Duvarın önündeki düzlenmiş saha üzerinde duvar istikametinde sıralanmış olan bu sağlam yapılı ayaklar, üç katlı yapılar inşa ettiklerini çeşitli tasvirlerden⁴⁰ tanıdığımız Urartuların -duvar kalınlıklarının dışında- diğer mühim mimarlık delilini teşkil ederler. Bu ayaklar herhalde bir yandan askerlerin oturduğu dış kaleyi daimi surette göz altında tutan, öte yandan Van Gölü'nün şâhâne manzarasına bakan terası veya ikinci kat odalarını taşıyan kalın kerpiç sütunların alt kısımlarını teşkil ediyorlardı. Bunların üzerinde, boyutlarının farklı olması sebebiyle, evelce satıhta görülen ve bu defa kazılarımızla ortaya çıkarılan kabartmalı blokların durmuş olacakları düşünülemez. Ancak onların da kendi eb'atlarına uyan ve fil ayakları gibi taşıyıcı hizmetler gören sütunlar üzerinde buldukları kabul edilebilir. Daha yüksekte olan ikinci kat, belki fil ayakları ile kabartmalı blokların üzerine konan ve sütunların üst kısmını teşkil eden kerpiç kısımlar üzerine oturuyordu. Bununla birlikte daha küçük ölçüdeki kabartmalı blokların üstünde kesme taşların bulunması ihtimali daha kuvvetlidir. Nitekim çukurun güneyinde kazılmış olan 4 No lu ayağın güney tarafında muntazam kesilmiş bazı bloklara raslanmıştır. Üzerinde kabartmalı bloklar bulunmayan fil ayaklarında sütunun üst kısmı muhtemelen kerpiçtendi. Ancak bu izah tarzımız çerçevesinde, iki çeşit olabileceğini kabul ettiğimiz bu ayakların, aynı zamanda, Piotrovskiy'nin dediği gibi dekoratif özelliğe sahip oldukları düşünülebilir. Fakat esas itibariyle Oganesyanyan'ın tahmin ettiği şekilde taşıyıcı bir unsur olarak vazife gördükleri şüphesizdir. İleriki kazılarımızda bu tahminlerimizi tahkik ve teyid etme imkânlarını elde edeceğimizi umuyoruz.

SONUÇ :

1964 Adilceviz kazısında A ve B çukurlarında ortaya çıkarılan buluntuları yukarıdaki kısımlarda hem deskriptif şekilde takdim etmiş, hem de bu buluntular arasında taş parçaları üzerinde safihalar halinde elde edilen çeşitli kabartma tasvirlerden bir Urartu müstahkem konağına ait cephe tasvirinin kompozisyon denemesini vermiş bulunuyoruz. Şimdi de bu ilk mevsim buluntularının Urartu tarihi, san'atı ve dini bakımından ifade ettiği mâna üzerinde kısaca durmaya çalışacağız.

⁴⁰ Barnett, Iraq 12, s. 21, Res. 11, Lev. I—2; Bossert, Altanatolion, No : 1151 — 1152.

A - Mimari buluntulardan çıkan neticeler :

Adilcevaz Kef Kalesindeki ilk kampanya çalışmalarında açılan A ve B çukurları ile bu kalenin büyük ve merkezî bir yapısı içerisinde bulunduğumuz, buluntular hakkında yukarıda verilen tasvirî bilgiden anlaşılacaktır.

Gerçekten A çukurunda 1 ve 2 No lu odalarda çıkan kabartmalı blok ve bloklara ait parçalar ve küplerin dışında, iki uzun depo odasını birbirinden ayıran, yangın ve yıkılma sebebiyle kitle halinde yan yatmış bir vaziyette duran ve kalınlığı henüz kesinlikle verilememekle beraber 2 m. den fazla olan bir kerpiç duvar ortaya çıkarılmıştır. A çukurunun 10 m. genişlikte ve 20 m. uzunlukta açılmış olmasına rağmen henüz her iki odanın yan duvarlarına rastlanmamıştır. Bu durum, Karmir-Blur'da olduğu şekilde (bk yukarıda s. 68, n. 5 ve s. 82, n. 38 ve 39) merkezî bir büyük binanın deposunun içinde bulunulduğuna delâlet eder. Bu odalardaki küplerin de hem çok büyük, hem de şimdilik 1 No. odada muntazâm, çift sıralar halinde olmaları, boyunlarındaki çivi yazılarının hep, binanın iç tarafını teşkil eden şimal yönde bulunmaları, itina ile tanzim edilmiş ve öyle kullanılmakta olan mühim ve resmî bir binaya ait bir depoya rastlanmış olduğumuzu teyit eden hususlardır.

Yukarıda B Çukurunun tasvirî takdimi münasebetiyle de (s. 78 v.d.) belirtildiği üzere, orada bir hizada meydana çıkarılan, alt kısımları güzel kesme taşlarla yapılmış dört muntazam ve muazzam fil ayağı ve A çukurundaki 1 ve 2 No.lu odalara parçaları yayılmış olarak bulunan bloklar üzerindeki san'atkârane ve örnek taş işçiliği ile yapılmış olan kabartmalar (bk yukarıda Res. 2) ise depoların ait olduğu merkezî büyük binanın doğrudan doğruya kendisine işaret etmektedirler. Bu büyük yapının bu kaledeki saray veya konağı teşkil ettiğini şimdiden rahatlıkla söyleyebiliriz.

B — Kabartmalardan elde edilen sonuçlar :

1) Her blokta, karşılıklı duran kartalların üzerinde, taşın dört yüzünü çevreleyen tek satırdan ibaret çivi yazılı kitabenin E. Bilgiç tarafından yapılan tamamlamasına (bundan sonraki sayıda bu husustaki makalesi yayınlanacaktır) göre, Kef Kalesi'ndeki Urartu sarayının müştamilâtından olduğu anlaşılan büyük "içki kurbanı kült

yeri'ni (É aşıhısi), II. Argıştiş'in oğlu II. Rusas (\pm 680-645) yaptırmıştır. Kitabenin yazılı olduğu bloklar, tahminimize göre ya kendi ölçülerine uygun sütunlar üzerinde veya bu büyük içki kurbanı mahallini fil ayaklarının bulunduğu büyük salona bağlayan bir ana duvar, yahut da terras üzerinde, münasip bir yerde durmakta idiler. Bu husus müteakip kazılarla daha çok aydınlanacaktır.

Şu halde bloklarımız üzerindeki tek satırlık kitabe de, Adilcevaz'da önceden bulunup neşredilen kitabeler⁴¹ gibi II. Argıştiş'in oğlu II Rusas'a ait bulunmakta ve bu kitâbelerin ait oldukları eserlerin onun tarafından yaptırıldıkları anlaşılmaktadır.

2) Urartu sanatında taş üzerine yapılmış kabartma ve tasvirler, bilindiği üzere, çok azdır. Bu sebeple, bloklarımız ve parçalar üzerinde ilk mevsim çalışmalarında elde edilen yapı, kanatlı tanrı ve arslan, kartal, tavşan v. s. gibi çeşitli hayvan tasvirleri ile bu malzeme oldukça bollaşmış bulunmaktadır⁴². Böylece Urartuların taş işçiliği ve kabartma

⁴¹ Hâlen Adilcevaz ilkokulu bahçesinde bulunan ve ilk defa Lehmann-Haupt tarafından haklarında kısa bilgi verilen iki kitabe son zamanda J. Friedrich tarafından işlenmiş ve sonradan König'in ve Melikişvili'nin Urartu kitabelerini toplayan eserlerine de alınmışlardır: J. Friedrich, ZDMG 105 (1955), s. 65 v.a.; König, HchI (1955-57), Nr. 128- s. 25, 158, Lev. 97. Inc. 1, 27, 162, Lev. 100 (Bu metinlerin yayımlandığı daha eski neşriyat bu eserde s. 25-27 de kaydedilmiştir); Melikişvili, Urartskie Klinoobraznie Nadpisi, 1960, No. 278, s. 3141 v.a., No. 300, s. 354 v.a.

Adilcevaz'da önce bulunan ve neşredilen yukarıdaki kitabelerden başka, ilköğretim müdürü Fuad Bayraktar tarafından Burney ve Hulin'e 1955-56 daki tetkik gezilerinde haber verilen ve gösterilen Adilcevaz kalesindeki iki kitabe de Hulin tarafından AS IX (1959), s. 189 v.a. da neşredilmiş bulunmaktadır. Buna göre kazımız başlayıncaya kadar Adilcevaz'da toprak üstünde ve asli yerlerinden uzaklaştırılmış olarak dört kitabe tesbit ve neşredilmiş durumdadır. Gerek bunlara (bk. AS IX, s. 194), gerekse yeni ortaya çıkardığımız bloktaki satura göre Adilcevaz'ın inkişaf devrini İ. Ö. 7. yüzyılın ilk yarısına tarihlemek gerekmektedir.

⁴² Bu bakımdan buluntularımız dışında, önce bahsettiğimiz Adilcevaz'ın boğa üzerindeki kanatsız tanrı kabartması (Burney, AS VIII, s. 211, Res. 1-2, Pl. XXXIII), Erzincan'da bulunmuş olan arslan kabartması (Akurgal, Urartu Sanatı = Urartaecische Kunst, Anatolia IV (1959) s. 86, Lev. XVII-c), Van Müzesinden bir taş levha üzerindeki harp arabası tasviri (Boysal, Ankara Üniversitesi Haftası, 1963 Van-Hakkâri-Siirt, s. 85, Res. 18), Buradaki Lev. XX. Ankara Arkeoloji Müzesi'nde Erzurum'dan gelmiş diğer silik bir adam kabartmasını ihtiva eden bazalt blok ve nihayet Urartular'a ait olacağı tahmin edilen Doğubayazıt'teki ve Herir-batas'taki birer kaya kabartması (Bossert, Altanatolien, No. 1161-1162) mevcuttur.

sanatı hakkında daha yakın ve etraflı bir görüş kazanmak mümkün olabilmektedir. Yeni bulunan kabartmaların özellikle, eski buluntulara nisbetle yazılı belgelerle tarihlenmekte olmaları, san'at ve üslûp tetkikleri bakımından sağlam bir basamak noktası teşkil edecektir. Urartu kabartma ve tasvir sanatını çeşitli buluntulara göre üslûp bakımından Baki Öğün işlemektedir. Ve müteakip sayıda üslûp müşahedesi yoluyla VII asra tariheddiği buluntularımıza ait bu mukayeseli tetkikini yayınlıyacaktır. Burada kanaatımızca, buluntularımıza göre Urartu san'at eserleri yönünden umumî hatlariyle şu hususlara temas etmek faydalı olacaktır.

a - Yeni Adilcevas kabartmaları ve bunlar üzerinde görülen motifler, şimdiye kadar muhtelif yerlerde bulunan taş ve madenî eşya üzerinde tersim edilmiş olan veya Toprakkale'de⁴³ ve diğer yerlerde⁴⁴ meydana çıkarılan çeşitli sanat eserleriyle şahid olunan örnekleri ve motifleri zenginleştirdikten başka Urartular'ın yeni ve orijinal bir takım eserler verebildikleri hususundaki delilleri de artırmakta, diğer yeni kazı yerlerinden elde edilen buluntularla birlikte Urartu sanatı hakkındaki bilgilerimizi ve görüşlerimizi kuvvetlendirmektedirler.

b - Bilhassa Asur sanatının derin tesiri altında kaldığı ve ondan çok şeyler aldığı bilinen ve kabul edilen Urartu sanatının⁴⁵, gerek taş üzerinde kabartma olarak, gerekse madenî eşya üzerine hakketme, dövme veya döküm suretiyle Asurlular'da görülmiyen bir takım yaratık tipleri ve değişik birçok motifleri canlandırmakta başarı seviyesine ulaştığı her yeni araştırma ve buluntu ile olduğu gibi, yeni buluntularımızla da daha çok meydana çıkmaktadır. Bu bakımdan, ötedenberi tanınan Toprakkale buluntuları ve motifleri dışında, Rus kazılarıyla gün ışığına çıkan çeşitli eşya ve freskler üzerindeki Karmir-Blur ve Arinberd motifleriyle, T. Özgüç tarafından Altunte-

⁴³ Barnett, Iraq 12 (1950), Lev. I-XXII; Iraq 16 (1954), s. 9 v.a., Lev. II-III.

⁴⁴ Piotrovskiy, Karmir -Blur, I, II, III de takdim edilen pekçok örnekler; Oganesyanyan, Arin-Berd I, Res. 28-38. Ayrıca bk. aşağıda n. 46.

⁴⁵ Barnett, Iraq 12 (1950), s. 39; Akurgal, Späthethitische Bildkunst, s. 138, n. 282. Bizim vaktiyle kaydettiğimiz veçhile, yazı ve birtakım metin neveleri vs. dahil, Asurluların derin tesirine giren Urartular san'atta onlardan farklı ve bazı hususlarda ileri bir duruma ulaşmışlardır: Erzen - Bilgiç - Boysal - Öğün, TAD X-2 s. 10, n. 20. Ayrıca bk. Schachermeyer, RV 13, s. 497 (Tuşpa makalesi); Herzfeld, Janus I (1921), s. 152 v.a.

pe'de meydana çıkarılan⁴⁶, çeşitli eşya üzerindeki değişik motifler ve bazı küçük buluntular ve K. Balkan - R. Temizer'in yaptıkları kazılarla Patnos'ta meydana çıkarılan eşya arasında, bilhassa Ankara Arkeoloji Müzesinde teşhir edilmekte olan üç tarafında aynı insan çehresini ihtiva eden kap, yukarıda takdim etmeğe çalıştığımız Adilcevaz buluntu ve tasvirleri yanında bu artan ve değişik olan malzemenin ve başarılı san'at ve tasvir kudretinin delillerini teşkil ederler.

c- Yeni Adilcevaz buluntuları, maden işçiliği gibi taş işçiliğinde de mahir olan Urartular'ın taş işçiliği yoluyla da tasvir kudretlerinin yeni ve bol örneklerini meydana getirmekte, bu örneklerde simetrik sahnelerin çok beğenildiği, kanatlı tanrılarda olsun, arslanlarda, kartallarda, tavşanlarda v.s olsun, karşılıklı tasvir edilen varlıkların sağa veya sola müteveccih olanlarına hemen hemen farkedilmez bir şekilde, sağ ve sol yönlerinden aynı şekil inceliğinin verilebildiği görülmektedir. Tanrıların iki yönden tasvir edilen etekleri ve vücut kalıntıları, arslanların yele bukleleri v.s., çok talî ve ehemmiyetsiz ayrılıklar bir tarafa, tamamiyle birbirlerine benzemektedir. Taş işçiliği üzerinde bu ince hüneri gösteren Urartu sanatkarlarının bronz kalkanlar, miğferler, kemerler v.s.⁴⁷ üzerinde tasvir edilen ve karşılıklı duran arslan ve boğa v.s. tasvirlerinde de aynı başarıyı gösterdiklerine şahit olmaktayız. Heyetimizce kazısına devam edilmekte olan Çavuştepe'de 1961 de bulunan ve Ankara Arkeoloji Müzesi laboratuvarında temizlenip teşhire konan üç frizli bronz safiha üzerindeki harp arabası ve atlı muharip tasvirleri, Karmir-Blur'da çeşitli buluntular üzerinde görülen harp arabası ve muharip tasvirlerinden farklı ve bu başarıyı bilhassa ispat edecek durumdadırlar (Lev. XIX)⁴⁸.

3) Urartu panteonu hakkındaki bilgilerin klişe halindeki kurban listelerine ve yeknesak ifadeli, tanrılara hitapla başlayan harp haber-

⁴⁶ T. Özgüç, Anatolia VII, Lev. XVI-XVIII.

⁴⁷ Piotrovskiy, Karmir-Blur I, Res. 40-40 B; II, Res. 20 ve s. 41 deki miğfer resmi, III, Res. 17-18, Lev. XI; Oganesyanyan, Arin-Berd I, Res. 28-31, 37-38 v.s.

⁴⁸ B. Ögün, üzerindeki yuvarlak deliklerden, bir yeri ve büyük ihtimal ile bir harp arabasının yanlarını süslemek üzere takılmış ve tesbit edilmiş olduğu anlaşılan bu tasvirleri detaylı bir şekilde yayıma hazırlamaktadır. Buluntumuzun Karmir-Blur'da ele geçen Sardur ve Argiştiş miğferleri üzerindeki harp arabası ve süvari tasvirlerine çok benzemekle beraber (Karmir-Blur, I. s. 64-67; II, s. 40, Lev. XIV-XV), farklı tarafları da ilk karşılaştırmada görülebilir.

lerine ve diğer mahdut neviden metinlere dayandığı malûmdur. Son zamanlarda Patnos'ta ve Çavuştepe'de ortaya çıkarılan mabetlerin kitabeleri de doğrudan doğruya ve daha etraflı olarak mabed, din ve dinî âyin ve seremoniler hakkında bilgi vermekten ziyade bu mabetleri yaptıran kırılların umumî icraatlarından bahsetmektedirler. Bu sebeple Urartu dininin, diğer yönleri bir tarafa, sadece tanrılar âlemine ve Urartu tanrılarının teşhisine taallük eden hususlarda da, kurban listelerinin yanında kabartma ve tasvirlerden faydalanmak zarureti kendisini daha çok hissettirmektedir.

Yukarıda çok kere temas edildiği üzere yeni Adilcevas buluntularında arslan üzerinde kanatlı tanrı tasvirinin müteaddit örneklerine rastlamış bulunuyoruz. Verilen resimlerde karşılıklı olarak takdim edilen kanatlı tanrılardan veya bunlara ait parçalardan anlaşılacağı üzere, her blokun dört yüzünde, arslanlara muadil olarak onların üzerinde karşılıklı duran sekiz kanatlı tanrı tasviri mevcut olmalıdır. Urartu ikonografyası tetkik safhasının başlangıcında olduğundan, bilhassa Urartu tanrı tasvirleri ve onların üzerinde durduğu hayvanlar da henüz kesinlikle ayırt edilebilmiş değildir; fakat Piotrovskiy'nin de temas ettiği üzere, esas itibariyle tanruları insan şeklinde "antropomorf" tasavvur ve tersim eden Urartular'da tanrılarının bazı hayvan ve kuş şekillerine benzetildikleri veya insan vücutlu, hayvan başlı fantastik mahlûklar halinde tasavvur edildikleri de görülmektedir⁴⁹. Ancak "tanrılarının önceleri kanatlarını muhafaza etmiş halde tasvir edildikleri" görüşü, yani antropomorfizasyonun daha sonraları kuvvet kazandığına işaret edilmek istenmesi isabetli olmamalıdır. Çünkü bizim kanatlı tanrı tasvirlerimiz, belirttiğimiz şekilde, açık olarak Urartu tarihinin son asrının birinci yarısına tarihlenmektedirler.

Asur'da ve Anadolu'da çeşitli devirlerde görüldüğü gibi⁵⁰ Urartular'da da tanrılar, çok kere hayvan ve fantastik varlıklar üzerinde tasvir edilmektedirler⁵¹. Bu hayvanlar arasında arslan ve boğanın Urartular nazarında mühim yeri olduğu başka yerlerden ve malzeme-

⁴⁹ Piotrovskiy, Vanskoe Tsarstvo, 1959, s. 225 v.a.

⁵⁰ Parrot, Archéologie Mesopotamienne I (1946), s. 48 v.a., Res. 8-9; H. Goldman, Excavations at Gözlükule II (1956), Lev. 407, No. 42; Bossert, Altanatolien, No. 570, 858; Güterbock, SBo I, s. 71, Res. 102 a.

⁵¹ Lehmann-Haupt, Armenien II-2, s. 742-753, s. 878; Barnett, Iraq 12, s. 43. Lev. VII-3, XVIII-3, XXI-1; Bossert, Altanatolien, No. 1169-1170; Burney, AS VIII, s. 213 v.a.

den bilindiği⁵² gibi, doğrudan doğruya Adilcevaz'da bulunan, üzerinde kanatsız tanrının durduğu boğadan ve yeni buluntularımızı teşkil eden, üzerlerinde kanatlı tanruların bulunduğu birçok arslandan anlaşılmaktadır⁵³. Arslan ve boğanın Urartu tanrılarında hangisi ile ilgili oldukları şimdiye kadar kesinlikle tayin edilememiştir. Fakat bu hususta Rus bilginleri ve bilhassa Piotrovskiy tarafından ileri sürülen noktai nazarların isabetli olduğunu yeni deliller teyit etmektedirler.

Rusların Erivan çevresindeki kazılarında, Karmir-Blur'da⁵⁴ ve Arin-Berd'te⁵⁵ buluntularımız gibi arslan ve boğa üzerinde, eski Önasya kültür ve sanat âleminde mâruf olan boynuzlu tacı başına giymiş tanrı tasvirlerini havi kemer, fresk v.s. parçaları bulunmuştur. Esasen, belirttiğimiz gibi (bk. n 51), Urartular'da hayvan ve karışık fantastik varlıklar üzerinde duran tanrılar bulunduğu da bilindiğinden, ötedenberi imâlar yapıldığı şekilde, harp tanrısı vasfını haiz olan baş tanrı Haldi bilhassa Piotrovskiy tarafından kesin olarak arslan ile ilgili görülmüştür⁵⁶. Bizim blokumuzu, tasvirlerin üstünde dört yüzde de çevreleyen çivi yazısı satırının tanrı Haldi'ye ithaf edilmiş olması, kanaatımızca, blokun dört tarafında da tasvir edil-

⁵² Piotrovskiy, Vanskoe Tsarstvo, s. 226-227. Hususile konsantrik frizli Urartu kalkanlarında, kâselerde v.s. daima boğaların ve arslanların tasvir edilmiş olması bu iki hayvanın Urartu dininde mütena bir yer ve kıymete sahip olduğunu teyid eder: Lehmann-Haupt, Armenien II-2, s. 483, 523, 742 v.a.; Barnett, Iraq 12 (1950) s. 7 v.a., Res. 9, Lev. XXII-4; Iraq 16 (1954) s. 6, Res. 4; Piotrovskiy, Karmir-Blur II, s. 38, Res. 20; III s. 28-29, Res. 17-18, Lev. X-XI.

⁵³ Sargon'un 8. seferine ait metinde de (Thureau-Dangin, Huitième Campagne, st. 371, 379) mabetlerdeki Tanrıya sunulan hediye mahiyetinde olan kalkanların dragon, köpek v.s. başlarının yanında bilhassa arslan ve boğa başı şekillerinin kabarık tasvirleriyle süslü olduğundan bahsedilmiştir.

Ayrıca bir madeni arslan heykelciğinin bulunması (Boysal, Belleten 98, s. 212, Res. 1-3) veya bronzdan ve topraktan arslan başlarının (Akurgal, Anatolia IV, 1959, Lev. XVIII) ve boğa ve arslan başlarından kazan protomalarının çok görülmesi (Barnett-Gökçe, AS III, 1953, Lev. XIII; Akurgal, Anatolia IV, s. 104, Res. 14, Lev. XIII-XV) de bu hayvanların dindeki mühim yerine işaret ederler. Nitekim Hanfmann da Amerikan'ın çeşitli müzelerine dağılmış Urartu'lara ait bronzdan veya fildişinden boğa başı figürlerini neşretmiş bulunmaktadır: AS 6 (1956) s. 205, Lev. XVII-XX.

⁵⁴ Piotrovskiy, Vanskoe Tsarstvo, s. 224, Res. 68-69.

⁵⁵ Oganessian, Arin-Berd, Res. 32; Piotrovskiy, Vanskoe Tsarstvo, Lev. XX.

⁵⁶ Piotrovskiy, Vanskoe Tsarstvo, s. 223.

mekte olan kanatlı tanrıların Haldi olduğunda ve dolayısıyla arslanın Haldi'nin hayvanı olduğunda hiç şüphe bırakmamaktadır. Binaenaleyh Adilcevaz'ın boğa üzerindeki tanrı kabartmasını, makalesinin başında "tanrı veya kiral" şeklinde teklif edip sonunda "amblemli arasında duran tanrı Haldi" olarak adlandıran Burney'in⁵⁷ bu fikrinde haklı olmadığını artık kesinlikle ifade edebiliriz.

Ancak bu münasebetle burada işaret edilmesi gereken birinci nokta, Arin-Berd'te renkli duvar freskleri arasında arslan üzerinde görülen Haldi tasvirinin⁵⁸ kanatsız olmasıdır. Bu fresk parçasının mahfuz kalan yerlerine göre tanrının kanadı bulunmadığı gibi, başlığının üzerinde de pompon yoktur. Aynı şekilde, 1956 da Karmir-Blur'da bulunan bir kemer üzerinde arslan ve boğa üstünde duran erkek tanrılarla kanatlı güneş kursunu başının üstünde elleriyle tutar vaziyette görülen kadın tanrı (Res. 3 a, b, c) tasvirleri çok dikkate şayandır⁵⁹. Bunların hiç birisinde de kanat bulunmamaktadır. Arslan ve boğa üzerindeki tanrılar umumi hatlariyle şekil, duruş ve kıyafet bakımından birbirlerini andırmakta ve bazı teferruat noktalarında ayrılmaktadırlar.

İkinci bir husus ise, Adilcevaz'a ait boğa üzerindeki kanatsız tanrı tasvirinin önünde ve arkasında mızrak demetlerinin bulunduğu şekilde, belirttiğimiz ve resimlerini de verdiğimiz üzere bizim arslan üzerindeki tanrı tasvirlerimizin önünde ve arkasında ve ortadaki kapı üzerinde de, kule panelleri içerisinde mızrakların bulunmakta olmasıdır. Bu hususlar da dikkate alındığı takdirde varılacak neticeler şöyle olabilir :

a – Arslan üzerinde tasvir edilen tanrı, Adilcevaz blokundaki yazının da teyit ettiği üzere tanrı Haldi'dir. Bu tanrı, hem tam manasıyla antropomorf, yani insan şeklinde, hem de kuşa benzetilmiş olarak kanatlı şekilde tasvir edilmektedir. Fakat bu iki şekildeki tasvirde, Piotrovskiy'nin ileri sürdüğü şekilde bir iptidailik ve dolayısıyla eskilik, bir mütekâmillik ve dolayısıyla sonralık tesbiti mümkün ve isabetli değildir.

b – Arslan üzerinde tasvir edilen tanrının Urartu panteonunun baş tanrısı Haldi olduğu sabit olunca, Piotrovskiy'nin de düşündüğü

⁵⁷ AS 8 (1958) s. 211-212 ve krş. s. 215.

⁵⁸ Piotrovskiy, Vanskoe Tsarstvo, Lev. XX; Oganesyanyan, Arin-Berd I, Arhitektura Erebuni, Res. 32.

⁵⁹ Piotrovskiy, aynı eser, s. 224-225, Res. 68-70.

şekilde eski Önasya kültürü ve sanatı çevresinde fırtına tanrısının daima boğa üzerinde tasvir edildiği⁶⁰ dikkate alınarak Adilcevaz'ın boğa üzerindeki tanrı tasvirinin, Burney'in dediği gibi Haldi'yi değil, fakat Urartu metinlerinde de tanrı Haldi ile güneş tanrıçası Şiwini⁶¹ arasında üç büyük tanrıdan sırada ikinciyi teşkil eden Teşeba'yı temsil ettiği anlaşılır. Yine Piotrovskiy'nin haklı olarak kabul ettiği üzere, 1956 da Karmir-Blur'da bulunan bronz kemer üzerindeki kanatlı güneş kursunu taşıyan tanrıça tasviri Urartu metinlerindeki güneş ilâhesi Şiwini'ye ait olacaktır.

c – Burney'in tanrı Haldi'ye has amblemler olarak kabul ettiği mızrak tasvirleri ise, açıkladığımız üzere, hem Kef kalesi'nde bulduğumuz blokta arslan üzerinde duran kanatlı tanrıların önünde ve arkasında bulunduğu, hem de Adilcevaz'da çıkan boğa üzerindeki kanatsız tanrının önünde ve arkasında demetler halinde tasvir edildiği için, bunların yalnız bu tanrılardan birisine has bir amblem, bir timsal olmadığı, Urartu panteonunun her iki büyük tanrısının tasvirleriyle bu sembol ve amblemin ilgili tutulduğu, kıyafet ve şekillerinde büyük de farklar yapılmayan bu tanrıların esas itibariyle kendilerine mahsus hayvanlarla ayırt edildikleri anlaşılmaktadır. 1956 da Karmir-Blur'da bulunduğunu söylediğimiz kemerdeki, arslan üzerinde duran Haldi ve boğa üzerinde duran Teşeba tasvirleri bu tanrılar arasındaki asıl tefrikin, onlara has arslan veya boğa üzerinde tasvir edilmekle yapıldığını açıkça ortaya koymaktadır.

d – Adilcevaz'da hem arslan üzerinde Haldi, hem de boğa üzerinde Teşeba tasvirlerinin bulunmuş olması sebebiyle Adilcevaz'daki eski Urartu merkezinde her iki tanrının da takdis edildiği ve orasının her iki tanrıya has belli bir kült yerini teşkil ettiği kabul edilebilir. Müstakbel kazıların, arkeolojik ve yazılı buluntuların bu hususu daha çok aydınlayacağı şüphesizdir. Yalnız bu münasebetle, kazılarımızla şimdilik, sadece arslan üzerindeki kanatlı tanrı tasvirlerinin Kef Kalesi'nde meydana çıktığına; Selçuklu yıkıntı, kalıntı ve buluntuları arasında birkaç tane çok küçük Urartu seramiği parçası bula-bildiğimiz Adilcevaz Selçuklu kalesinin Van gölüne yakın olan

⁶⁰ A. Götze, Hethiter, Hurriter und Assyrer, s. 83; Kleinasien (1957), s. 138-39; A. Moortgat, Die bildende Kunst des Alten Orients und die Bergvölker, s. 62.

⁶¹ Urartu güneş tanrıçası Şiwini'nin, vasıfları itibariyle Hurri tanrıçası Şimiği'ye benzemekle, hattâ onunla aynı olmakla beraber, kelime olarak Hititçedeki tanrı anlamına gelen İiuni ile yakın benzerliği dikkate şayandır.

eteklerinde ise boğa üzerindeki kanatsız tanrıya ait beş parçanın gömülü olarak ele geçmiş olduğuna, bunun mütenazırı olan kabartmaya ait altıncı parçanın da aynı kale eteğinde çıktığına dikkati çekmek yerinde olur. Nitekim Ahlat yolu üzerinde, Adilcevaz'a 4 km. mesafede, göle doğru uzanan diğer bir küçük Urartu kalesi daha mevcuttur. Binaenaleyh dar bir çevrede mevcut olan bu kalelerden Kef kalesi ile Adilcevaz kalesi'nin ayrı Urartu tanrılarının kült yerleri oldukları düşünülebilir.

EXCAVATIONS AT KEF KALESİ OF ADİLCEVAZ, 1964

EMİN BİLGİÇ — BAKİ ÖĞÜN

The county (= ilçe) of Adilcevaz of the Province (= il) of Bitlis is situated on the North West coast of Lake Van. The fortified city, originally a Urartian Fortress and called Kef Kalesi (= fortress) is established on a volcanic hill top (Pl. I) approximately 6 Km North of Adilcevaz¹. On three sides, the East, the South and the West,

¹ Members of our Expedition consisting of the authors of this article and of A. Erzen, Y. Boysal who have been doing research work in Van region since 1959, have also visited, on several occasions, Urartian fortresses in the vicinity of Adilcevaz during their work and have transferred to Van Museum the Urartian reliefs of Adilcevaz previously published by C. A. Burney and G. R. S. Lawson in AS 8 (1958), pp. 211-216, Pl. 33. Our Expedition had decided to excavate at Kef Kalesi in 1962, but actual operations could not start until 1964.

For excavations and researches so far conducted at Urartian region, see:

a. Articles published until 1960 in Turkey :

A. M. Mansel, İstanbul Üniversitesi Van Haftası, pp. 113-137, bibliography, pp. 138-139; E. Akurgal, Anatolia IV (1959), pp. 67-114, p. 13-32; E. Bilgiç, TAD IX (1959), pp. 144-148, Pl. 42-43.

b. Researches and publications after 1959: A. Erzen - E. Bilgiç - Y. Boysal B. Ögün, TAD X-2, (1960) pp. 5-22, Pl. 1-16; B. Ögün, ZDMG 111-2 (NF 36) 1961, pp. 254-282, Pl. 1-4; A. Erzen - E. Bilgiç - Y. Boysal - B. Ögün, TAD XI-2, pp. 30-32, 33-35; TAD XII-1 (1962), pp. 19-20; TAD XII-2 (1963), pp. 34-36, two illustrations; K. Balkan, Anatolia V (1960), pp. 99-158, Pl. 31-34; Y. Boysal, Belleten 98 (1961), pp. 199-212, five illustrations; T. Özgüç, Belleten 98 (1961), pp. 253-290, twenty four illustrations; 103 (1962), pp. 620, 623-624; 107 (1963), pp. 530, 541-542; 111 (1964), pp. 562, 568-572; A. Erzen, AA (1962), pp. 383-414, twenty three illustrations; T. Özgüç, Anatolia VII (1963), pp. 43-57, Pl. 11-18; W. Kleiss, IM 13/14 (1963/64), pp. 1-14, thirteen illustrations and one plate; Y. Boysal, Ankara Üniversitesi Haftası (1963) (Ankara Üniversitesi Rektörlüğü Yayınları No. 57), pp. 66-87, twenty illustrations; K. Balkan, Urartian Temple and Urartian Palace discovered at Patnos (Atatürk Konferansları, Türk Tarih Kurumu XVII, Seri No. 1), pp. 235-243.

c. Other new works on Urartians giving concise and general information on the ancient researches and their results :

A. Götze, Kleinasien, (Kulturgeschichte des Alten Orients, Bd. III, 1: Handbuch der Altertumswissenschaft III, 1, 3) 1957, pp. 187 etc.; T. Beran, Urartu (H. Schmöckel, Kulturgeschichte des Alten Orient) 1961, pp. 605-657, bibliography: pp. 745-750.