

The tree has a thick trunk with three main branches. The trunk tapers upward, and, in an irregular manner which is meant to render the nature of the tree, three tufts are formed on thin branches shown in thin relief lines. The leaves are also shown separately at the end of the branches where they form a rounded contour.

Our seal has the features characteristic of Middle Assyrian seals of the thirteenth century B. C. We find these traits both in the bull and in the tree. Seals of the time of Tukuti-Ninnurta I, Salmanasar I and Adadnirari, found in Assur itself, are the most important evidence for the chronological determination of this group³⁶. An impression of a seal on a tablet found in Assur shows a hero grasping a winged bull by the horn; the lively jumping pose of the bull with just one foreleg touching the ground is almost a duplicate of the rendering of our bull³⁷. A fragment of a vase from Kar-Tukulti-Ninurta preserves only the forepart and the tail of the design of a bull which also parallels our rendering very closely³⁸. One could adduce more parallels³⁹.

Chronologically the most useful parallels for the tree come from Assur and Tell Feheriye⁴⁰. There are also close resemblances among museum pieces⁴¹.

On the basis of the proposed parallels, the seal from the vicinity of Malatya undoubtedly belongs to the thirteenth century in the time of the Middle Assyrian Kingdom.

³⁶ A. Moortgat, ZA 47 (NF 13) 1942, pp. 50-88 (*Assyrische Glyptik des 13. Jahrhunderts*).

³⁷ Ursula Moortgat - Correns, Vor. Arch. p. 171, fig. 5 (*Beiträge zur mittelassyrischen Glyptik*).

³⁸ W. Andrae, *Fabrike Keramik aus Assur* (1923), pl. 3 upper row, left.

³⁹ Corpus I, fig. 604; D. J. Wiseman, *Cylinder Seals of Western Asia* (London 1959), fig. 61; H. J. Kantor OIP 79 (*Soundings at Tell Fakhariyah, Chicago 1958*), p. 75 (*The Glyptic*), pl. 72, XXVI.

⁴⁰ Moortgat, ZA 47 (NF 13), 1942, figs. 49, 50, 53; OIP 79, pl. 78, XXII, 63 49.

⁴¹ Helena Carnegie, *Catalogue of the Collection of Antique Art formed by James, Ninth Earl of Southesk* (London 1908), fig. 10. H. Frankfort, CS, pl. XXX, 1. Frankfort, *The Art and Architecture of the Ancient Orient* (1964), pl. 76, B; this seal is the closest parallel to ours in the shape of the tree and the combination of tree and bull. Frankfort studied a number of examples of Middle Assyrian seals with representations of trees on CS, pl. XXXI, h-k; cf. Moortgat, VR, pl. 70, 586; Corpus I, figs. 600, 601, 603; E. Porada, *Mesopotamian Art in Cylinder Seals of the Pierpont Morgan Library* (New York 1947), figs. 67, 70; Louvre II, A 712.

ÇANDARLI (PİTANE) DA BULUNAN BOYALI LAHİTLER

R. M. COOK

Çeviren : Doç. Dr. CEVDET BAYBURTLUOĞLU

Profesör Ekrem Akurgal 1960 yılında Çandarlı, eski Pitane'de yapmış olduğu kazıda çıkan ve halen mahallî okulda saklanan pişmiş toprak boyalı lâhitleri neşretmem için nâzikâne çağrıda bulundu. Bu lâhitleri inceleme fırsatı verdiği için ve fotoğraflarını, çizimlerini ve notlarını gönderdiği için ötürü kendilerine çok müteşekkirim. Dr. J. W. Hayes listesindeki 5,8 ve 9 numaralı olanları kontrol ve tashih etmek lütfunda bulundu.

Bu dört lâhit kırmızımsı kahverengi hamurlu olup süslü yüzlerde kalın sarımsı astarla kaplıdır. Kenarlar süslenmemiştir.

1. Çandarlı E. III - C. 1. 195 × 62 × 31 cm.¹ Fig. 1.

2. Çandarlı E. III - D. 1. 189 × 54 × 32 cm. Fig. 2 İçinde Geç Korint II devrine ait bir pyksis, Fikellura tarzında bandlı bir amprhoriskos, bir Doğu - Yunan düz lekythos'u ve bir fayans arybalos çıkmıştır (hepsi İstanbul müzesindedir) Lev. IXL.

3. Çandarlı E. III - E. 4. 193 × 58 × 44 cm. Fig. 3

4. Çandarlı E. IV - F. 1. 195 × 56 / 54 × 44 cm. Fig. 4

Bu guruba çok önceleri Pitane'de bulunmuş olan diğer lâhit'te eklenebilir.

5. İstanbul 1492. 112 × 35.5 / 35 × 26.5 / 29. *HP, SP, FP*, dalgalı; köşeler ikiye dört dikey hatlarla süslenmiştir.

Çandarlı'dan gelen bu lâhitler şekil ve süsleme bakımından birlik gösterirler. Hepsi aşağı yukarı dikdörtgendir ve iç köşelerde çıkıntıları olmayan dar süslü yüze sahiptirler. Yan parçalarında dalgalı hat mevcuttur, diğer süsler şekil ve yerleştirilme bakımından basittir. 2 No. lu tarihlendirme imkânı veren malzeme ihtiva etmektedir :

¹ Ölçüler yüzün uzunluğu, genişliği (eğer değişikse baş ve ayak ucu ayrı ayrı) ve sandukanın derinliğine göre tanzim edilmiştir. *HP*, baş ucu, *UC* üst köşe hattı, *UP* üst panel, *SP* kenar parçası, *LP* alt panel, *LC* alt köşe hattı, *FP* ayak ucu, *I* iç kenar, *O* dış kenar demektir. Eğer bu işaretlerden birisi eksikse ya mevcut değildir veya dekorasyon yoktur.

Korint pyksis'i 6. asrın üçüncü çeyreğindedir ², Sub-Fikellura amforiskos'u da daha erken olamaz.

Benzer, mukayese edilebilecek, lâhitler Klazomen'den gelmiştir, Bazılarının da oradan gelmiş oldukları söylenir ³. Bunlardan mevcut olanların hepsi çocuk sandukalarıdır.

6. Leyden I. 1900/1.2 Klazomenden geldiği söylenir. 56 × 28 × 17 cm. *HP*, meander. *SP*, dalgalı hat. *FP*, meander. *Acta A* 1942, 60 Fig. 36.

7. Brüksel A. 945. Klazomenden geldiği söylenir. 68 × 31 × 20 cm. Süslemesi 6 no. daki gibi, yalnız bazı meander parçaları ayrıdır.

8. İstanbul Inv. 1960. Klazomenden geldiği söylenir. 57 × 26.5 × 17 cm. Süslemesi 6 no'daki gibidir. *BCH* 1910, Lev. 11.2.

9. İstanbul Inv. 1961. Klazomenden geldiği söylenir. 56 × 27 × 17.5 cm. Süsleme no.6 daki gibidir. *BCH*, 1910, Lev. 11.3.

10. Louvre CA. 1025. Klazomenden geldiği söylenir. 62.5 × 27 × 16.5 cm. *HP*, *SP*, *FP* dalgalı hatlı; köşeler, dar noktalı diagonal şerit hariç koyu renkle boyanmıştır. *BCH* 1910, Lev. 11.1

11. Bonn 2342 a. Klazomenden geldiği söylenir. Çocuk lâhdinin köşe yüzü (yüzün genişliği 4 cm. dir). Köşede iki diagonal hat, bir kenar boyunca dikey hatlar arasında diagonal haçlar.

12. Brüksel A. 944. Klazomenden geldiği söylenir. 61.5 × 26 × 15 cm. Fark edilebilecek dekorasyonu mevcut değildir. Bu çocuk lâhitlerinin köşe çıkıntıları yoktur. Süsleme bakımından 6 - 9 no. lular 4 no. luya çok yakındır - noktalı şeritlerin kenarlarda sona ermesiyle 6 - 7 no. lulara tamamen benzer-; 10 no. lu, 2 ve 5 e çok yakındır; 11 no.lu ise 1 ve 2 no.lulara köşe yapılışı ile benzer.

Köşe çıkıntıları olup olmadığını söylemek mümkün olmamakla beraber, geniş lâhitlere ait iki parça belki aynı derecede yakındır. Listesi verilen lâhitlerin kenarlarında olduğu gibi kenarlar süssüzdür.

13. Leipzig T. 2517. Klazomenden geldiği söylenir. Dalgalı hatla süslenmiş kenar parçası.

² Prof. R. J. Hopper bu tarihi teyid etmektedir.

³ Leyden'deki lâhitler İzmir'deki Hollanda konsolosu olan A. O. van Lennep tarafından alınmıştır. Leyden için aldığı bu eserlerin nerede bulunmuş olabileceği hakkında orada bulunan bir şahıs olarak daha fazla şansa sahip olduğu ümit edilirdi fakat Dr. J. H. C. Kern'in söylediğine göre eserlerin geliş yerleri şüpheye açık kalmaktadır.

14 Bonn 2324 b. Klazomenden geldiği söylenir. Dalgalı hatla süslenmiş kenar parçası.

Klazomenden geldiği söylenen diğer büyük lâhitlerin birinin dar baş ve ayak ucu parçaları üzerinde basit bir süs, kenar parçalarında dalgalı hatlar görülür, fakat iç köşelerinde çıkıntıları vardır ve bunun neticesi olarak köşe şeritleri için süsleme sahaları ayrılmıştır ve bunların iç kenarları süslenmiştir.

15. Leyden I. 1896/1. Klazomenden geldiği söylenir. 174 × 60.5/61.5 × 35 cm. *HP*, volüt-palmet kompleksi iki taraftan (ekseriya tekrarlanan) meander parçaları, gamalı haçlar, dik veya diagonal şekilde bölünmüş kareler ve yıldızlardan mürekkep iki sıra ile sınırlanmıştır; bir çift bölme arasında dikey açık bir örgü bandı vardır. *UC*, *Z* meanderi ve benek. *SP*, dalgalı hat. *LC*, *UC* gibi. *FP*, tek sıra meander ve diagonal olarak bölünmüş kareler. *I*, *Z* meanderi ve benek; köşe çıkıntılarında dikey haç ve dört benek. *Acta A* 1942, 58 Fig. 34 (üst kısım).

Dördü büyüğe ve biri de büyük bir çocuğa ait diğer beş lâhit aynı süsleme tarzına sahiptir - yan boşlukları sınırlayan paneller hariç - fakat motifler daha ihtimamla işlenmiştir.

16. ? Methymna'dan, Lesbos. 185 × 64/52 × 35 cm. *HP*, dalgalı hatlar arasında spiral çengeller, mersin dalı (meyvalı). *SP*, (*UC* dahil), çift dalgalı hat. *LC*, diagonal olarak bölünmüş iki kare. *FP*, mazgal meander; dalgalı hat; yumurta ve ok ucu. *PAE* 1925/6, 151-2 Fig. 2-4.

17. Brüksel A. 949. Klazomen veya yakınından olduğu söylenir. Parçaların tahmini boyutları 192 × 69 cm.; yüzün genişliği 8 cm. den fazla değildir (15 no. lunun 9 cm ve 21 no. lunun 11 cm. lik genişliği ile mukayese edilirse). *HP*, lotus çiçeği ve tomurcuklar (21 no. daki gibi). *UC*, meander. *SP*, meander ve rozetler. *LC*, *UC* gibi. *FP*, *HP* gibi. Kenarlar süslenmemiştir. (Bu lâhdin iç köşelerinde çıkıntı olup olmadığı belli değildir; mevcut parçalardan edindiğim intibaa olup olmadığı belli değildir; mevcut parçalardan edindiğim intibaa göre onlar için yer yoktur, fakat meander bandı mevcut olduğuna delâlet eder). Borelli ressamı tarafından yapılmıştır.

18. Leyden I. 1900/1. 1. 1. Klazomenden geldiği söylenir. 103 × 44/43 cm. *HP*, lotus çiçekleri ve palmetler (İç hatlara beyaz boya tatbik edilmiştir). *UC*, basit meander. *SP*, meander. *LC*, *UC* gibi. *FP*, *HP* gibi. Kenarlar süssüzdür. *Acta A* 1942, 59 Fig. 35.

19. Münih 7539. Klazomenden geldiği söylenir. $207 \times 78/80$ cm. *HP*, yanlarda sfenksler olan volut ve palmet kompleksi. *UC*, meander. *SP*, palmetler (münavebe ile boş bırakmalı). *LC*, *UC* gibi. *FP*, *HP* gibi. *I*, çift kanca meander. *Acta A* 1942, 7 - 8 Fig. 1 - 2.

20. Atina 13940, Klazomenden geldiği söylenir. $194 \times 73/72$ cm. *HP*, aslan ve panter arasında karşılıklı iki keçi; sol nihayet meanderle sınırlanmıştır (sağ nihayet kayıptır). *UC*, meander. *SP*, örgü ve palmetler veya *V* ler; dip kısmın solunda bir meander bandı. *LC*, *UC* gibi. *FP*, lotus çiçeği, palmet haçı, volut ve palmet kompleksi, aslan; nihayetler meanderle sınırlanmıştır. *I*, meander. *BCH* 1913, 392 Fig. 3. *BSA XXXIV*, Lev. 49b (ayak parçasındaki aslanın detayı). Hannover ressamına bağlanır.

Bellibaşlı lâhit guruplarının alışılmış süsleme ulusu yan parçaların nihayetine birer panel eklemekle tamamlanır, bu 17 no.ya benzeyen ve aynı ressama bağlanan bir parçada görülür.

21. Münih 7540 (şimdi kayıp). Klazomenden geldiği söylenir. $193 \times 58/60$ cm. ⁴ *HP*, lotus çiçekleri ve tomurcuklar. *UC*, meandre. *UP*, lotus çiçeği (5 yapraklı tip) ve iki tomurcuk. *SP*, meander ve diagonal olarak bölünmüş kareler. *LP*, lotus çiçeği ve iki tomurcuk. *LC*, *UC* gibi. *FP*, dikine lotus çiçekleri ve tomurcukları. *I*, kanca meander. *JdI* 1905, 189. Fig. *JHS* 1930, 81 Fig. 1 (yukarı kısmı). *Acta A* 1942, 21 Fig. 11. Borelli ressamının.

Burada panel ölçü bakımından Borelli ressamının daha müttekâmil eserlerinde (onun 1 ve 2 no.ları) ⁵ ve Hannover ressamının kilerde ⁶ olduğu gibi ufaktır; bunlardan ikincisi trapes şeklindedir ve hepsi baş ve ayak kısmında mutad üç figüre ve kenarlarda örgü bandına sahiptir. Diğer iki lâhit panellerinin daha küçük olmasından ötürü sayanı dikkattir.

⁴ Lotus çiçeklerinin alt ve üst panellere, Borelli ressamına ait Atina'daki 13939 ve Paris'te Rodin müzesindeki 422 de olduğu gibi asılı olduğunu farzetmekteyim.

⁵ K. F. Johansen, *Acta A* 1942, 16 - 41 de Borelli ressamı için çok iyi resimlerdirilmiş güzel bir münakaşa mevcuttur. *CVA British Museum VIII*, 45 - 7 (numaraların oradaki listeye istinad eder). de bazı tadil tekliflerim vardır.

⁶ Boston 59.333 (önceden Wellesley kolloji, Mass.). Bu parça hakkındaki bilgimi Dr. D. von Bothmer ve Dr. C. C. Vermeule'e borçluyum. Hannover ressamı için bak *CVA British Museum VIII*, 45 - 7.

22. Bonn 1218 (LO.16). $77 \times 39.5/33 \times 20$ cm. Astarsız. HP, (UC dahil), aslanla panter arasında geyik UP, iki çiçek arasında lotus goncası. SP, çifte kanca meander. FP (LC dahil), iki seri lotus çiçeği ve goncası arasında geyik. I, dikey dalgalı hatlar. O, yumurta ve ok ucu. G. van Horn, de *Vita atque Cultu Puerorum*, 95 - 6, Fig. 35. Borelli ressamına bağlanır.

23. Brüksel A. 949 a - b. Klazomenden geldiği söylenir. Parçalar. UP, diagonal olarak konmuş bozuk palmet sırası. SP, mersin dalı. I, kaba S şeklinde lekeler.

K. F. Johansen dikdörtgen lâhitlerin stilistik yönden trapez şeklindeki lâhitlerden daha erken olduğunu ikna edici bir şekilde takdire şayan makalesinde neticeye bağlamıştı⁷. Pitane'deki yeni buluntular bu neticeyi teyid etmektedir. Dar şekilli ve köşe çıkıntıları olmayan bir cepheden, basit bir dekoratif sistemden ve repertuvardan; geniş baş ucu parçası, köşe çıkıntıları, köşe çizgileri, panelleri, asıl tezyin saha- larındaki figürleri, kenarlardaki örgü bandları ve iç ve dış kenarlar- daki süslemesi ile geç altıncı asrın daha itinalı geleneğinemantiki bir geçiş olduğu görülmektedir. Şüphesiz bu gelişim her zaman mun- tazam değildir. 19 no.luda figürler mevcut fakat paneller yok. 21 no.- luda paneller var fakat figürler yok; 20 no.lu ise alışılmamış acemice bir işçilik gösterir ve bunda da figürler vardır paneller yoktur, fakat (kanaatımca) geleneksel çalışan Hannover ressamına bağlıdır; herne- kadar trapez şeklinde olması ve stil bakımından Borelli ressamını takip ediyor görünüyorsa da, acemice olan ve köşe çizgileriyle aşağı panelleri olmayan 22 no. lu da Hannover ressamına daha çok bağlıdır. 16 no. lu, neşredilmiş⁸ olan çizime itina edilebilirse anormaldir. Pitane lâhitlerinin normal gelişme dışında ve geri kalmış olduğu iddia edilebilir, fakat bunların diğer lâhitlerle, belki de bir kısmı biz-

⁷ *Acta A* 1942, 1 - 64.

⁸ Klazomen'de harfiyat yapmış olan G. Oikonomos'un lâhitler hakkında kısa fakat faydalı notları mevcuttur (*PAE* 1921, 65 - 7). 40 veya bir o kadar parça başta çift ayak ucunda tek dalgalı hatlarla (Pitane'den 1 ve 2 no. lular); diğerleri üçgenler, meanderler, lotus çiçeği ve tomurcukları şeritleri ve hayvanlarla süslenmiştir. Şekil bakımından bazıları dar yüzlü ve "eğik veya açılı köşeli" dikdörtgen (dış köşelere vermek manasız olacağından - kanaatımca - iç çıkıntılarının bulunmadığına delâlet eder); diğerleri trapes şeklinde ve şeklen daha fazla bozulmuştur. Böylece Oikonomos'un bulduğu lâhitler daha erkendirler ve bazıları (veya birçoğu) şekil bakımından olduğu kadar süsleme bakımından da Pitane'dekilerle çok yakınlık gösterirler.

zat Klazomenden gelenlerle olan ilişkileri oldukça yakın olup Pitane'deki buluntular bu şehrin Klazomen'den daha tâli bir merkez olduğuu göstermez. Pitane'de ele geçen parçaların orada yapıлып yapılmadığını söylemek için halihazırdaki bilgimiz noksandır, nihayet boyalı lâhitlerin merkezî ve çevre guruplarını teşkil için de vakit erkendir.

Pitane'deki son buluntuya kadar, içinde Aeschines ressamının M. Ö. 470 - 60 a tarihlenen bir Attik lekythos'u bulunan Rodos'taki⁹ Hopkinson ressamına ait dış delillerle tarihlenen çok geç bir lâhit mevcuttu. Şimdi elimizde 6. asrın üçüncü çeyreğine tarihlenen çok erken bir lâhit bulunmaktadır. Hernekadar tek bir toplu buluntu kat'i karar vermemiz için yeterli değilse de yeni deliller erken figürlü lâhitler için ileri sürdüğüm kronolojiye uymaktadır. Münih 7539 (yukarda 19 no.lu) M.Ö. 525 den biraz evvele ve Borelli ressamı (buradaki 17 ve 21 no.lular) takriben M.Ö. 525 - 510¹⁰ dandır.

Pitane'de bulunanlar hariç bütün büyük lâhitlerin (veya büyük ekseriyetinin) iç köşe çıkıntıları aslında fgnksiyonu olan ve işe yarayan bir detaydır ve bu çıkıntı, kenarları ağaçtan olan sandukaların köşelerinin kuvvetlendirilmesi için yapıldı. Pişmiş topraktan olanların bunlardan mülhem olduğu genellikle düşünülmektedir.¹¹ Bu zaten basit bir marangozluk eseri olmalıdır ve bildiğime göre bu şekilde yapılmış takviyeler Doğu Yunan aleminde sık sık rastlanan genişletilmiş yüzü bulunmayan boyasız pişmiş toprak sandukalarda gözükmez¹². Pitane lâhitleri, çıkıntıların erken boyalı lâhitlerin özelliği olmadığını gösterirler. Fakat aynı zamanda bunlar vazıtasıyla yüzün çıplaklığını azaltmak için kullanılan bir süsleme olduğu fikrinin çıkmasını sağladılar. Bir zamanlar bunların tamamen süs zseri addedildikleri 1933 de Antissa'da bulunan basit bir pişmiş toprak lâhitten de anlaşılır. Bu lâhdin her köşede ileriye taşan iki çıkıtlı geniş bir yüzü vardır¹³; aksi takdirde yapılış bakımından bir mânâ çıkarmak zordur.

⁹ *Cl. Rh.* VIII, Fig. 31 - 7. *JHS* 1936, 59 - 60 (No. 4) ve 238.

¹⁰ *CVA British Museum* VIII, 46-7.

¹¹ Misal için bak K. F. Johansen, *Acta A* 1942, 62.

¹² Çağdaş bir kısım lâhitlerin sandıklarının iç köşelerinde (çeyrek sütunlara benzer) yuvarlak takviyeler bulunmuşsa da bu taşçının marifetidir.

¹³ Hafirin beyanına göre WB; minyatür bir Korint kotyle'i ihtiva ediyordu. Bu malûmatı müteveffa Dr. W. Lamb'in bana ariyeten bıraktığı notlarına borçluyum.

PAINTED SARCOPHAGI FROM PITANE

R. M. COOK

Professor Ekrem Akurgal has very generously invited me to publish the painted terracotta sarcophagi found in his excavation at Çandarlı, the ancient Pitane, in 1960 and now in the local school. I am most grateful to him for the opportunity to study these sarcophagi and for the photos, drawings and notes which he has provided. Dr. J. W. Hayes has very kindly checked and corrected my notes on nos. 5, 8, and 9.

These four sarcophagi are of a coarse reddish brown clay with a thick coat of yellowish slip on the decorated face. The edges are not decorated.

1. Çandarlı E. III - C. 1. $195 \times 62 \times 31$ cm¹. Fig. 1.

2. Çandarlı E. III - D. 1. $189 \times 54 \times 32$ cm. Fig. 2. In it were a Late Corinthian II pyxis, a banded amphoriskos of Fikellura shape, an East Greek plain lekythos, and a faience aryballos (all now in İstanbul). Plate IXL.

3. Çandarlı E. III - E. 4. $193 \times 58 \times 44$ cm. Fig. 3.

4. Çandarlı E. IV - F. 1. $195 \times 56/54 \times 44$ cm. Fig. 4.

To this group may be added another sarcophagus found much earlier at Pitane.

5. İstanbul 1429. $112 \times 35.5/35 \times 26.5/29$. *HP*, *SP*, *FP*, wavy line; the corners are decorated with two to four vertical lines.

These sarcophagi from Pitane are united by shape and decoration. All are more or less rectangular and have a narrow decorated face without projections at the inner corners. All have wavy lines along the sidepieces and the other decoration is simple in form and disposition. No. 2 contained datable material: the Corinthian pyxis is

¹ Measurements are in order of length of face, width of face (both of head and foot, if different), and depth of box. *HP* means headpiece, *UC* upper corner strip, *UP* upper panel, *SP* sidepiece, *LP* lower panel, *LC* lower corner strip, *FP* footpiece; *I* means the inner edge, *O* the outer edge. Where one of these designations is omitted, that field either did not exist or was not decorated.

of the third quarter of the 6th cent.², and the Sub-Fikellura amphoriskos should not be earlier (Pl. 1).

Closely comparable sarcophagi come or are said to have come from Clazomenae³. Those that survive are all small coffins for children.

6. Leyden I. 1900/1.2. Said to be from Clazomenae. $56 \times 28 \times 17$ cm. *HP*, meander. *SP*, wavy line. *FP*, meander. *Acta A* 1942, 60 fig. 36.

7. Brussels A. 945. Said to be from Clazomenae. $68 \times 31 \times 20$ cm. Decoration as no. 6, except that some meander members are separate.

8. Istanbul Inv. 1690. Said to be from Clazomenae. $57 \times 26.5 \times 17$ cm. Decoration as no. 6. *BCH* 1910, pl. 11. 2.

9. Istanbul Inv. 1691. Said to be from Clazomenae. $56 \times 27 \times 17.5$ cm. Decoration as no. 6. *BCH* 1910, pl. 11. 3

10. Louvre CA. 1025. Said to be from Clazomenae. $62.5 \times 27 \times 16.5$ cm. *HP*, *SP*, *FP*, wavy line; the corners are painted dark except for a narrow diagonal band of dots. *BCH* 1910, pl. 11. 1

11. Bonn 2324 a. Said to be from Clazomenae. Corner of face of child's sarcophagus (width of face is 4 cm.). In corner two diagonal lines, along one side diagonal cross between vertical lines.

12. Brussels A. 944. Said to be from Clazomenae. $61.5 \times 26 \times 15$ cm. No decoration discernible.

These children's sarcophagi have no corner projections. In decoration nos. 6 - 9 are very close to no. 4, even - for nos. 6 - 7 - to the band of dots stopping the sides; no 10 is close to nos. 1, 2, and 5; and no. 11 resembles nos. 1 and 2 in the treatment of the corner.

Two fragments of large sarcophagi may be equally close, though it is not possible to tell whether they had corner projections. The edges are undecorated, as are the edges of the sarcophagi listed already.

13. Leipzig T. 2517. Said to be from Clazomenae. Fragment of sidepiece, decorated with wavy line.

² Professor R. J. Hopper was so kind as to confirm this date.

³ The sarcophagi in Leyden were obtained through A. O. van Lennep, Dutch Consular Agent in Izmir. As a resident he might be expected to have had more opportunity to discover where the objects were found that he obtained for Leyden, but (so Dr J. H. C. Kern informs me) his provenances are frequently open to suspicion.

14. Bonn 2324 *b*. Said to be from Clazomenae. Fragment of sidepiece, decorated with wavy line.

Of other large sarcophagi said to be from Clazomenae one shows simple ornaments on the narrow headpiece and footpiece and wavy lines on the sidepieces; but it has projections at the inner corners and consequently separate fields of decoration for the corner strips, and its inner edge is decorated.

15. Leyden I. 1896/5. 1. Said to be from Clazomenae. $174 \times 60.5/61.5 \times 35$ cm. *HP*, volute and palmette complex, flanked by two rows (mostly repeating) of meander members, swastikas, squares divided rectangularly or diagonally, and stars; between one pair of compartments a vertical open cable. *UC*, Z-meander and dot. *SP*, wavy line. *LC*, as *UC*. *FP*, single row of meander and squares divided diagonally. *I*, Z-meander and dot; on corner projections, vertical cross and four dots. *Acta A* 1942, 58 fig. 34 (upper part).

Five other sarcophagi, four for adults and one for a large child, have the same arrangement of decoration - that is without panels terminating the side fields - but the motives are more elaborate.

16. ? From Methymna, Lesbos. $185 \times 64/52 \times 35$ cm. *HP*, spiral hooks, myrtle (with berries) between wavy lines. *SP* (including *UC*), double wavy line. *LC*, two squares divided diagonally. *FP*, battlement meander; wavy line; egg and dart. *PAE* 1925/6, 151-2 figs. 2 - 4.

17. Brussels A. 949. Said to be from Clazomenae or near. Fragments suggesting dimensions of 192×69 cm.; the face is not more than 8 cm. wide (as compared with 9 cm. for no. 15 and 11 cm. for no. 21). *HP*, lotusflowers and buds (as on no. 21). *UC*, meander. *SP*, meander and rosettes. *LC*, as *UC*. *FP*, as *HP*. Edges undecorated. (It is not clear whether this sarcophagus had projections at the inner corners; my impression from the surviving fragments was that there was not room for them, but the band of meander implies their existence.) By the Borelli painter.

18. Leyden I. 1900/1. 1. Said to be from Clazomenae. $103 \times 44/43$ cm. *HP*, lotus flowers and palmettes (inner lines in applied white paint). *UC*, simple meander. *SP*, meander. *LC*, as *UC*. *FP*, as *HP*. Edges undecorated. *Acta A* 1942, 59 fig. 35.

19 Munich 7539. Said to be from Clazomenae. $207 \times 78/80$ cm. *HP*, volute and palmette complex, flanked by sphinxes, *UC*, meander. *SP*, palmettes (alternately reversed). *LC*, as *UC*. *FP*, as *HP*. *I*, double hook meander. *Acta A* 1942, 7 - 8 figs. 1 - 2.

20. Athens 13940. Said to be from Clazomenae. $194 \times 73/72$ cm. *HP*, two confronting goats between lion and panther; left end bordered by meander (the right end is missing). *UC*, meander. *SP*, cable and palmettes or chevrons; on the left at the bottom a band of meander. *LC*, as *UC*. *FP*, lotus flower, palmette cross, volute and palmette complex, lion; ends bordered by meander. *I*, meander. *BCH* 1913, 392 fig. 3. *BSA* XXXIV, pl. 49 b (detail of lion on foot-piece). Dependent on the Hanover painter.

The addition of a panel at each end of the sidepiece, which completes the standard system of decoration for the main groups of sarcophagi, appears on a specimen close to no. 17 and by the same painter.

21. Munich 7540 (now missing). Said to be from Clazomenae. $193 \times 58/60$ cm⁴. *HP*, lotus flowers and buds. *UC*, meander. *UP*, lotus flower (of five-petalled type) and two buds. *SP*, meander and squares divided diagonally. *LP*, lotus flower and two buds. *LC*, as *UC*. *FP*, upright lotus flowers and buds. *I*, hook meander. *JdI* 1905, 189 fig. 1. *JHS* 1930, 81 fig. 1 (upper part). *Acta A* 1942, 21 fig. 11. By the Borelli painter.

Here the panel is small in size as it is on some more elaborate works of the Borelli painter (his nos. 1 and 2)⁵ and of the Hanover painter⁶; the second of these is trapezoidal in shape, and all have the canonical three figures on headpiece and footpiece and cables on the sidepiece. Two other sarcophagi may be noted for the smallness of their panels.

⁴ I assume that lotus flowers in the upper and lower panels should be pendent, as they are on Athens 13939 and Paris, Mus. Rodin 422, which are also by the Borelli painter.

⁵ K. F. Johansen, *Acta A* 1942, 16 - 41, has a good and well illustrated discussion of the Borelli painter. I have suggested some modifications in *CVA British Museum* viii, 45 - 7 (my numbers refer to the list there).

⁶ Boston 59.333 (formerly Wellesley College, Mass.). I owe my knowledge of this piece to Dr. D. von Bothmer and Dr. C. C. Vermeule. For the Hanover painter see *CVA British Museum* viii, 45 - 7.

22. Bonn 1218 (LO. 16). $77 \times 39.5/33 \times 20$ cm. Unslipped. *HP* (including *UC*), deer between lion and panther. *UP* lotus bud between two flowers. *SP*, double hook meander. *FP* (including *LC*), deer between two sets of lotus flower and bud. *I*, vertical wavy lines. *O*, egg and dart. G. van Hoorn, *de Vita atque Cultu Puerorum*, 95 - 6, fig. 35. Dependent on the Borelli painter.

23. Brussels A. 946 *a-b*. Said to be from Clazomenae. Fragments. *UP*, decayed palmette set diagonally. *SP*, myrthe. *I*, rough S-shaped blobs.

K. F. Johansen in an admirable paper has reasoned persuasively that in general the rectangular sarcophagi are stylistically earlier than the trapezoidal⁷. The new finds from Pitane confirm his conclusion. There appears indeed to be a logical sequence from a face with narrow shape and no corner projections and from a simple decorative system and repertory to the more elaborate canon of the late 6th century with its broad headpiece, corner projections, corner strips, panels, figures in the main fields, cable on the sidepieces, and decoration of inner and outer edges. Naturally the development is not entirely regular. On no. 19 we have figures but no panels, on no. 21 panels but no figures; no. 20, an unusually clumsy work, also has figures and no panels, but is (I think) dependent on the fairly canonical Hanover painter; and no. 22, clumsy too but more engaging, omits corner strips and lower panels, though it is trapezoidal and in style seems to follow the Borelli painter. No. 16, if the published sketch can be trusted, is abnormal. It could be argued that the sarcophagi from Pitane are an aberrant or backward group, but the relationship with other sarcophagi, some probably from Clazomenae itself⁸, is intimate and finds from Pitane do not suggest that city was

⁷ *Acta A* 1942, 1 - 64.

⁸ G. Oikonomos has a short but useful note on the sarcophagi he excavated at Clazomenae (*PAE* 1921, 65 - 7). Of the 40 or so specimens many were decorated with wavy lines, double at the head and single at the foot (c.f. nos. 1 and 2 from Pitane); others had triangles, meanders, bands of lotus flowers and buds, and animals. In shape some were rectangular, with narrow face and 'curved or angular corners' (since it would be absurd to refer to the outer corners, this should - I suppose - mean that there were no inner projections); others were trapezoidal and more sophisticated in form. Apparently there were no examples of black-figure decoration. So it seems likely that the sarcophagi Oikonomos found were early and that some (or many) were very close in shape as well as decoration to those from Pitane.

more provincial than Clazomenae. Whether or not the pieces found at Pitane were made there, in our present ignorance it is at least premature to construct central and peripheral groups of painted sarcophagi.

Till the recent discovery at Pitane there was external evidence for dating only one sarcophagus, a very late work by the Hopkinson painter from Rhodes⁹, which contained an Attic lekythos by the Aeschines painter of 470 - 60 B. C. We now have a very early sarcophagus dated to the third quarter of the 6th cent. Though a single context is far from decisive, the new evidence agrees conveniently with the chronology that I suggested for the early figured sarcophagi - Munich 7539 (no. 19 above) a little before 525 B. C. and the Borelli painter (here nos. 17 and 21) about 525 - 10 B. C.¹⁰

The projections at the inner corners of all (or almost all) the surviving large sarcophagi except those from Pitane have usually been considered functional in origin, derived from a reinforcement of the corners of coffins made of wooden boards.¹¹ This would anyhow be poor carpentry, and so far as I know such reinforcements do not occur in the unpainted terracotta coffins without a broadened face which are frequent in the East Greek area.¹² The Pitane sarcophagi suggest that the projections were not a feature of the earliest painted sarcophagi either, but a decorative elaboration to relieve the starkness of the face. That at some time they were considered wholly decorative is indicated by a plain terracotta sarcophagus found in 1933 at Antissa, which had a broadened face with two projections stepped across each corner;¹³ it would be hard to make structural sense of this.

Museum of Classical Archaeology, Cambridge.

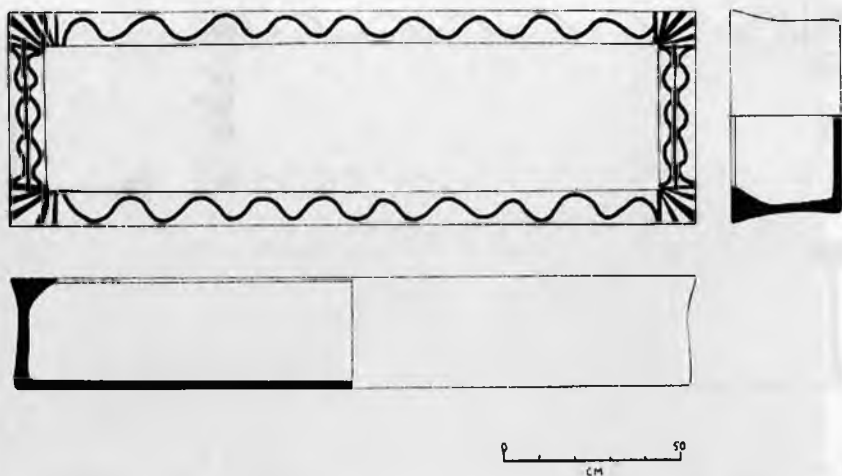
⁹ *Cl. Rh.* viii, figs. 31-7. *JHS* 1936, 59 - 60 (no. 4) and 238.

¹⁰ *CVA British Museum* viii, 46 - 7.

¹¹ See e. g. K. F. Johansen, *Acta. A* 1942, 62.

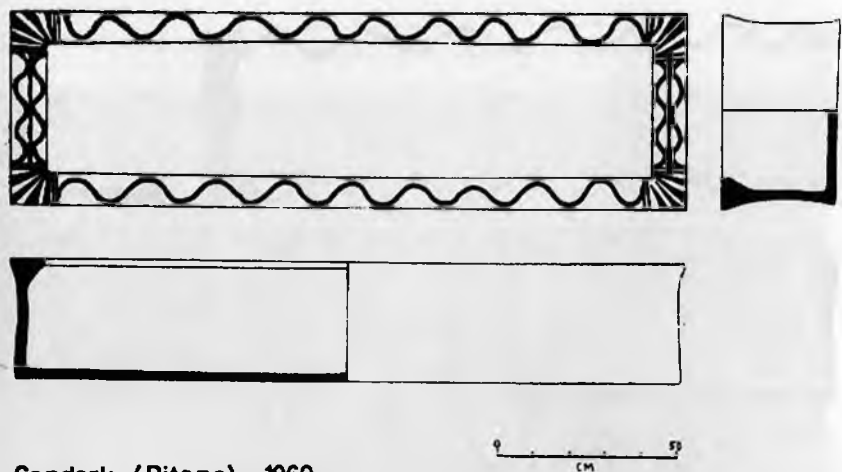
¹² Though a number of contemporary stone sarcophagi have rounded reinforcements (like quarter columns) inside the corners of the box, this may be a stonemason's device.

¹³ Excavator's reference WB; it contained a miniature kotyle of Corinthian type. I owe this information to the late Dr W. Lamb, who kindly lent me her note-books.



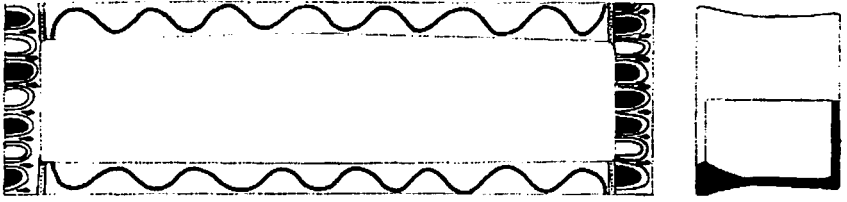
Çandarlı (Pitane) 1960
"E." çukuru
□ III-C,1 ölçek 1/10

Fig. 1



Çandarlı (Pitane) 1960
"E." çukuru
□ III-D,1 ölçek 1/10

Fig. 2



Çandarlı (Pitane) 1960
 "E." çukuru
 □ III-E, 4 ölçek 1/10

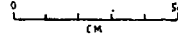
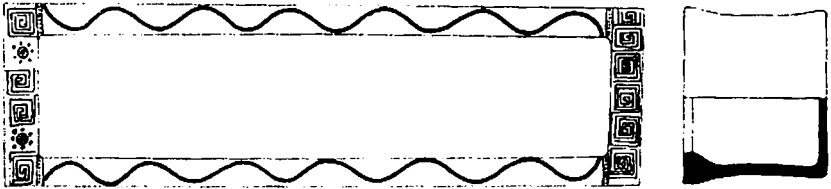


Fig. 3



Çandarlı (Pitane) 1960
 "E." çukuru
 □ IV-F, 1 ölçek 1/10

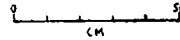


Fig. 4



I



2



I



2



I



2



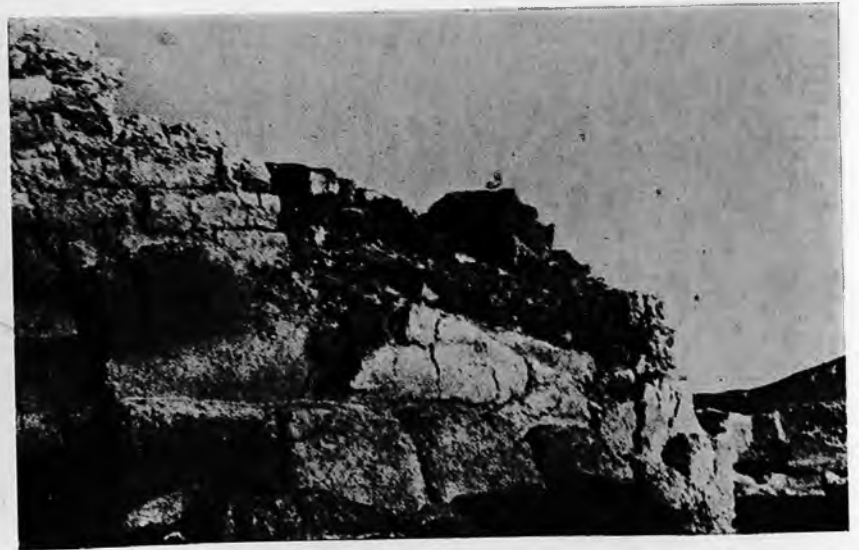
1



2



1



2



1



2



1



2



1



2



1



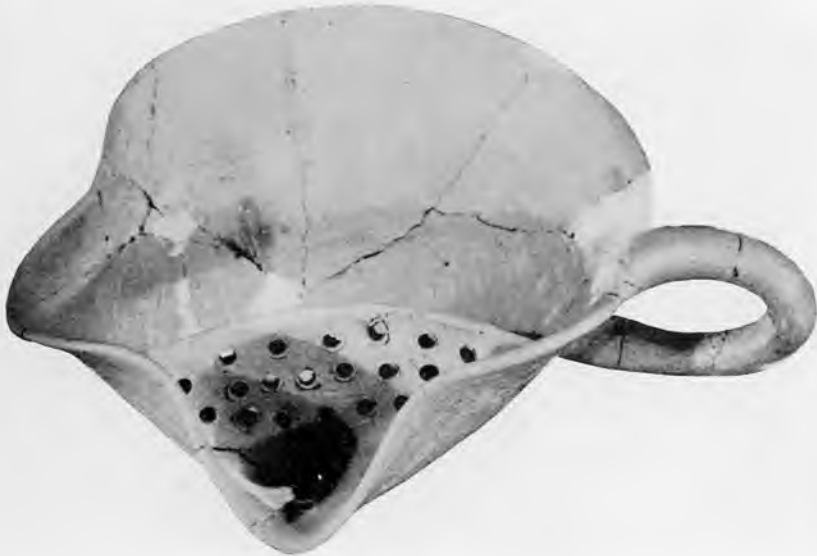
2



1



2



3



1



2



4



3





1



2



3



1



2



3



1



2



3



1



2



a



b

3



1



2



3



a



b



2



3



1



2



3



1



2



3



a



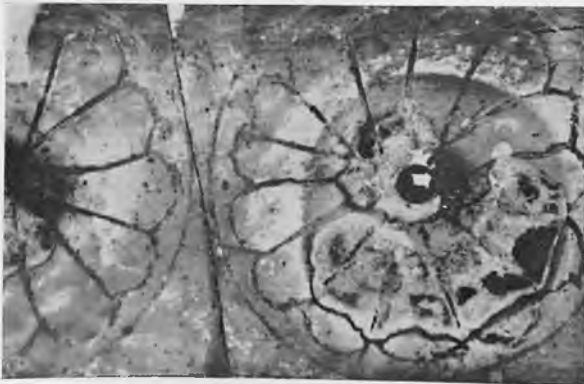
b



c



2



3



1



2



3



4



2



3



1



1



2



3



1



2



a



b

3





1



2



3



4



1



2



3



4



5



6



1



1

2



3



4



1



2



1



2



3



4



a



b



2



3



1



2



3



4



1



2



3



4



1



2



3



1



2



3



4



1



2



3



4



1



2



3



1



2



3



4



1



2



3



4



1



2



3



1



2



3



4



1



2



3



1



2



3



4



1



2



3



4



a



b

1



3



4



1



2



3



1



2



1



2