

# EDİRNE/UZUNKÖPRÜ/YENİKÖY KIRSAL KONUTLARININ MİMARİ VE YAPISAL KARAKTERİ

## THE STRUCTURAL AND ARCHITECTURAL CHARACTER OF THE RURAL HOUSES IN THE EDİRNE/UZUNKÖPRÜ/YENİKÖY REGION

Gülcan İNER - Nevnihal ERDOĞAN

### Anahtar Sözcükler - Keywords:

Kırsal mimarlık, Trakya, Edirne, Yeniköy, göçmen evi  
Rural architecture, Thrace, Edirne, Yeniköy, migrant house

### ÖZET

*Türkiye'nin batı ucunda Trakya'da yer alan Yeniköy, savaşlar ve bölgesel çatışmalar sebebiyle Bulgaristan ve Yunanistan'dan Türkiye'ye kaçan insanlar tarafından kurulmuştur. Göçmen kimliğiyle bölgeye yerleşenler, kendi sosyo-kültürel yapılarını da beraberinde taşımış ve ana vatanına benzeyen evler inşa etmişlerdir. Bu çalışmada, göçmenlerin Yeniköy'de bölgenin fiziksel koşullarına da uyum sağlayarak inşa ettikleri konutların mimarisinde sosyo-kültürel etkenlerin yansımaları üzerinde durulmaktadır. "Edirne/Uzunköprü/Yeniköy Kırsal Konutları" çalışması, 2007 yılında Trakya Üniversitesi Fen Bilimleri Enstitüsü'nde tamamlanan "Yeniköy'de Göçmen Konutlarının Sosyo-Kültürel ve Mimari Özelliklerinin Analizi" isimli yüksek lisans tezinin hazırlanması sırasında elde edilen fiziki ve sosyal veriler esas alınarak hazırlanmıştır. Ancak bu makalede söz konusu veriler kısıtlanarak, bölgenin kırsal mimarisini yansıtan ve dört ana plan tipinde değerlendirilen konutlardan birer örnek, plan ve yapısal özellikleri açısından ele alınmaktadır.*

### ABSTRACT

*Yeniköy, located in Thrace in western Turkey, was established by people who migrated from Bulgaria and Greece to escape wars and regional conflicts. These migrants brought with them their own socio-cultural patterns and consequently built houses similar to the ones in which they had lived before emigration. This study discusses the socio-cultural factors influencing the architecture of the houses which the migrants built and looks into the changes made to comply with the physical conditions in the region of Yeniköy. The following paper on the rural houses of Edirne/Uzunköprü/Yeniköy is based on physical and social data obtained during the preparation of a masters thesis titled "The Analysis on Socio-Cultural and Architectural Characteristics of Migrant Houses in Yeniköy," submitted to the Institute of Sciences at Trakya University in 2007. Provided here is an overview of one of the four house types addressed in the thesis. The paper reflects the rural architectural characteristics of the region and the associated construction techniques.*

## GİRİŞ

Kırsal yapılar, toplumun temel ihtiyaçları esas alınır, iklimsel koşullar göz önünde bulundurularak, yakın çevreden sağlanan yapı malzemeleriyle geleneksel sistemde ve yalın biçimlenişte inşa edilirler. Bu tür yapılar, bir yerde bağımlı olmalarına ve aynı yerde üretilmelerine, anonim sayılmalarına, karakterlerini bir yerden almalarına ya da belirli bir toplulukça kullanılmalarına bakılarak farklı sözcüklerle adlandırılır (Hubka 1986).

Kırsal mimariyle ilgili pek çok çalışma yapılmıştır. Türkiye Bilimler Akademisi kırsal mimarlık envanteri oluşturmak üzere hazırlanan çalışmalar<sup>1</sup>, kır yapılarında iklim, yer, malzeme ve yapı gelenekleri arasındaki ilişkileri ele alan ve Anadolu'da kırsal yapıların bölgeden bölgeye farklılaşan karakteristik özelliklerine işaret eden araştırma (Aran 2000), Doğu Karadeniz Bölgesi köy mimarisini teknik açıdan inceleyen çalışma (Sümerkan 1990) Keban Barajı göl alanı içinde kalacak olan Munzuroğlu Köyü'nün arkeoloji araştırmaları açısından da ele alınan monografisi (Koyunlu 1982), Kilistra (Gökyurt) yerleşmesinin mekan organizasyonu ve yapı özelliklerini mimari kavramlar açısından irdeleyen yayın (Aydın 2007) ilk akla gelen örneklerdir. Bunların yanı sıra kırsal ve kentsel ölçekte Trakya konut mimarisini yapım sistemi, plan ve cephe özellikleri inceleyen ve çağdaş kullanımlara uyarlanması için bir öneri getiren en kapsamlı çalışmalardan biri M. Dağgülü'nün doktora tez çalışmasıdır (Dağgülü 1995).

Bu makalede, 20. yüzyılın başında Edirne İli Uzunköprü İlçesi'ne bağlı Yeniköy'e gelerek yerleşen Türklerin konutlarının mimari ve yapısal özellikleri açıklanarak, Türkiye kültür envanterine katkı sağlamaya çalışılacaktır. Çalışma kaynak araştırmasına ve Yeniköy'deki alan incelemesine dayanmaktadır (İner 2007). Öncelikle Yeniköy Belediyesi'nden bölgeye ait kadastral ve topografik haritalar sağlanmış, ardından alan çalışmasında konutların rölövesi çıkartılmış, fotoğraf belgelemesi yapılmış ve kullanıcılarla sözlü görüşmelerde bulunulmuştur. 80 konutun incelenmesiyle ortaya çıkan dört ana plan tipinden birer konut örneği, bu makalede özgün mimari nitelikleri ve günümüze kadar geçirdikleri değişimlerle açıklanmıştır.

## YENİKÖY'ÜN KONUMU ve TARİHİ

Yeniköy, Edirne İli'ne 55 km, Uzunköprü İlçesi'ne 13 km uzaklıktadır. Trakya yarımadasının orta-batı kesiminde yer alır (Res. 1). Yeniköy, Ergene Nehri'nin kenarında, havza içinde yer almaktadır. Yerleşmenin doğusundan Ergene Nehri, batısından Edirne-Uzunköprü karayolu geçmektedir. Ergene Havzası'nın hafif dalgalı plato karakterinin sağladığı düzlük alanlar, gerek konut yerleşimi gerek tarımsal faaliyetler için son derece elverişlidir. Bölgede karasal iklim tipi görülmektedir.

Tarihi kaynaklara göre kuruluşu 14. yüzyıla kadar giden Yeniköy'e Kurtuluş Savaşı sürecinde ve Cumhuriyet Dönemi'nde Balkan ülkelerinden gelen göçmen Türkler yerleştirilmiştir. 1960 yılına kadar köy statüsünde olan yerleşme, bu tarihte belediyenin kurulmasıyla belde olmuştur (Bayrak ve Çıtak 2001). Yeniköy, 2009 yılının Mart ayında nüfusunun azlığı nedeniyle Uzunköprü İlçesi'ne bağlı bir mahalle haline gelmiştir.

## YERLEŞMENİN BİÇİMLENİŞİ

Yeniköy'ün üzerinde yer aldığı arazi çoğunlukla düz olmakla birlikte, yerleşim yerinin kenar kısımları hafif eğimlidir. Köyün yerleşim düzeni doğrusal biçimdedir. Her parsel, yerleşmenin ortasından geçen ana yol ya da bu yolla birleşen ara yollarla bağlantılıdır. İnkılap, Okullar ve Cumhuriyet adlı üç mahallesi vardır. Parseller çeşitli büyüklüktedir ve çoğunlukla 90-100 cm yüksekliğindeki briket duvarlarla çevrelenmiştir. Halk birbiriyle iletişim içinde olduğundan avlu duvarları çok yüksek tutulmamış, bazen akrabalık ilişkisi olan ailelerde duvarların kaldırılarak konutlarının aynı avlu içinde olmasını sağladıkları gözlenmiştir.

## YENİKÖY KIRSAL KONUTLARI

### KONUT BİÇİMLERİ

Konutların önünde yer alan avlu çoğunlukla geometrik biçimlidir. Halkın büyük çoğunluğu geçimini tarım ve hayvancılıkla sağladığından, avluda ahır,

samanlık, ambar, depo gibi ek yapılar, çeşme, fırın ve sebze meyve ekilen bir bahçe de bulunmaktadır. Ek yapıların parsele yerleşmesinde belli bir düzen yoktur. Konutun bahçe içinde, giriş kapısı avluya giriş kapısını göreceğ biçimde konumlandırılmasına dikkat edilir. Bazı konutlar zeminden yüksektir ve altında mahzeni vardır. Konut, yörede “hayat” olarak anılan bir giriş mekanı ile buna açılan odalardan oluşur. Yerleşmede iki, üç ve dört odalı evler saptanmıştır. Üç ya da dört odası olan konutların çoğunluğu, bölgeye özel “divit çıkma” olarak anılan biçimde yapılmışlardır. Bölgede divit çıkma olarak anılan oda, konutun ön cephesinde yer alır. “Divit oda”nın duvarları konut giriş kapısından daha önde olduğundan, bu oda “divit çıkma” adını almıştır. Divit çıkma oda konutta gündelik yaşamın sürdüğü oda olduğundan, “musandıra” çoğunlukla bu odalarda bulunur.

En az bir odada ya da hayatta “bacalık” olarak anılan ocak (Res. 2), yine en az bir odada “musandıra” denen, bir tarafı eşya depolama, diğer tarafı yıkanma için olan ahşap dolap vardır (Res. 3). Pencere-ler, giriş ve iki yan cephede tek ya da iki küçük pencere olarak yer alır, kapılar tek ya da iki kanatlıdır. Kapı ve pencereler ahşaptandır.

Bu çalışmada plan tipolojisi tanımlanırken, hayat ve oda kavramı birlikte “mekan” olarak ele alınmış, ayrıca oda sayısı da belirtilmiştir. Yapılan inceleme sonucunda yerleşmedeki konutlar oda sayılarına göre dört gruba ayrılabilir. Bunlar;

- I. Grup: İki mekanlı, tek odalı, konut tipi
- II. Grup: Üç mekanlı, iki odalı, konut tipi
- III. Grup: Dört mekanlı, üç odalı, konut tipi (Tek Divitli Konut)
- IV. Grup: Beş mekanlı, dört odalı, konut tipi (Çift Divitli Konut)

I. plan tipinde; konutun önünde açık sundurma vardır. İki mekanlı tek odalı olan bu konutta sundurmadan hayata ve hayattan odaya geçilmektedir. (Res. 4) II. plan tipinde; hayat ile buna açılan iki oda vardır (Res. 5). III. plan tipinde; hayat ile buna açılan üç oda vardır, odalardan biri konutun giriş cephesinde çıkma (divit çıkma) yapar (Res. 6). IV. Plan tipinde; hayat ile buna açılan dört oda vardır ve giriş cephesinin kenarlarında yer alan iki oda çıkma yapar (divit çıkma) (Res. 7).

## YAPIM TEKNOLOJİSİ VE MALZEME

Yeniköy’de konutların beden duvarları, taş temelli yığma kerpiçtir. Ek yapılarda kerpiç ya da briket kullanılmıştır. Temelde kullanılan “kefeke” (küfeke) taşı, bölgede bulunan taş ocaklarından getirilmiştir. Kerpiç ise köyün yakın çevresinde bulunan killi topraktan üretilmiştir. Duvarlar içten ve dıştan kerpiç çamuru ile sıvanmış, üzeri kireçle badanalanmıştır (Res. 8-9).

Tek katlı konutların tabanı toprak sıvalı, mahzenli konutları ise ahşap kaplamalıdır. Kapı, pencere ve musandıra ahşaptandır. Çatı örtüsü olarak evlerin ilk yapımında “ıslama” olarak anılan buğday ya da çeltik sapı kullanılırken, daha sonraki dönemlerde yerli oluklu kiremit kullanılmıştır.

Odaların tavanı, kirişlerin üstüne saz ya da ayçiçeği sapları serilip üzeri toprakla sıvanarak yapılmıştır (Res. 10-11). Saz yerleşim yerine yakın dere yataklarından, ayçiçeği sapı ise; konut sahiplerinin kendi tarlalarından hasat sonrası getirilmektedir. Diğer bir deyişle kullanıcılar, konutları için gerekli yapı malzemesini kendileri üretmektedirler.

## KONUTLARDAKİ DEĞİŞİM

1980’lerden itibaren konutların ailelerin ihtiyaçlarına cevap vermemesi, mutfak banyo gibi ıslak hacimlerin yetersizliği, kerpicin sürekli bakım istemesi gibi sorunlar, ekonomik durumu iyi olan kullanıcıların yığma tuğla ya da betonarme yapıları yeğlemesine neden olmuştur. Bu dönemde yapıların bazıları tamamen yıkılarak yerine yeni evler inşa edilmiş, bazıları da depo, samanlık gibi işlevlerle varlığını sürdürürken, parsel içine yeni konut yapılmıştır.

Kullanımı devam eden kerpiç yapıların bazısında dış cepheye bir sıra ateş tuğlası örülerek ya da kerpiç siva kazınıp yerine çimento siva yapılarak, beden duvarlarının iklimsel koşullara karşı dayanımı artırılmaya çalışılmıştır. Tavanların saz/ayçiçeği sapı alt örtüleri ya tamamıyla kaldırılmış ya da üstü ahşap levha vb. malzeme ile kaplanmıştır. Çatıda yerli oluklu kiremit yerine Marsilya kiremidi kullanımı yaygınlaşmıştır. Tabanın çimento şap ile kaplanması, kapı ve pencere doğramalarının değiştirilmesi, hatta bazı örneklerde pencere açıklıklarının büyütülmesi gözlenen diğer değişimlerdir.

Konutlarda malzeme yenileme uygulamalarının yanı sıra, planda değişiklikler de gözlenmiştir. Hayatın ya da bir odanın bölünerek ıslak hacim oluşturulması, ya da yine bu mekânlardan geçilerek ulaşılan yeni mekanların eklenmesi gibi müdahalelerle evler çağdaş kullanıma uygun hale getirilmeye çalışılmıştır.

## SONUÇ VE DEĞERLENDİRME

Yeniköy konutları, biçimleniş ve yapısal özellikler açısından, Trakya'ya özgü mimari geleneklerle benzeşmektedir. Bölgede yoğun olarak gözlenen açık –

yarı açık sundurmalı ve hayatlı ev tipleri, bu yerleşimin de asal plan tiplerini oluşturmaktadır.

Kırsal konutlar kültür mirasımızın bir parçasıdır. Bu konutların yok olması, o bölgedeki kültürün ve yaşam biçiminin de yitilmesi anlamına gelmektedir. Bu nedenle kültür varlığı değeri olan konutların korunması, yeni inşa edilecek konutların tasarımında geleneksel dokuyla uyumun gözetilmesi ve yerleşmenin tarihsel kimliğini yitirmeden gelişebilmesine olanak sağlayacak şekilde planlanması, Yeniköy'ün sağlıklı gelişebilmesi için zorunludur.

## NOTLAR

<sup>1</sup> (Akın vd. 2002, 2003), (Durukan 2003), (Seçkin vd. 2004)

## KAYNAKLAR

Akın, G., N. Akın, Z. Eres ve B. İvedi, 2003. "Birecik-Suruç (Şanlıurfa) Kırsal Mimarlık Envanter Raporu", N. Başgelen (yay.) *Birecik-Suruç Türkiye Kültür Envanteri Pilot Bölge Çalışmaları 2/1*: 12–35. Türkiye Bilimler Akademisi-TÜBA/TÜKSEK Yayınları.

Akın, G., N. Akın, Z. Eres ve B. İvedi, 2002. "Şanlıurfa, Birecik-Suruç Kırsal Mimarlık Envanter Raporu", N. Başgelen (yay.) *Birecik-Suruç Türkiye Kültür Envanteri Pilot Bölge Çalışmaları 1/1*: 119–192. Türkiye Bilimler Akademisi-TÜBA/TÜKSEK Yayınları.

Aran, K., 2000. *Barınaktan Öte Anadolu Kır Yapıları*. Tepe Mimarlık Kültür Merkezi.

Aydın, D., 2007. "Contextual Values in Rural Architecture: Kilistra (Gokyurt) Settlement/Turkey", Aj-Qawasmi ve A. Djerbi (yay.) *Regional Architecture and Identity in the Age of Globalization I*: 417-432. The Second International Conference of the Center For the Study of Architecture in the Arab Region (CSAAR) Tunisia, CSAAR Press Publications.

Bayrak, A. ve A. Çıtak, 2001. "Yeniköy'ün Tarihi", *Yeniköy Belediyesi Yayla Şenlikleri Broşürü*.

Dağgüllü, M., 1995. *Kırsal ve Kentsel Ölçekte Geleneksel Trakya Konutlarının İncelenmesi ve Çağdaş Kullanımlara Uyarlanması İçin Bir Yöntem Araştırması*. Yıldız Teknik Üniversitesi (Doktora Tezi).

Durukan, I., 2003. "Mersin/Atlılar (Sadiye) Kırsal Mimari Envanter Raporu", *TÜBA Kültür Envanteri Dergisi 1*: 130–149.

Hubka, T.C., 1986. "Just Folk Designing", D. Upton ve J.M. Vlach (yay.) *Common Places: Reading in American Vernacular Architecture*: 428. University of Georgia Press.

Iner G., 2007. *Yeniköy'de Göçmen Konutlarının Sosyo-Kültürel ve Mimari Özelliklerinin Analizi*. Trakya Üniversitesi (Yüksek Lisans Tezi).

Koyunlu, A., 1982. "Munzuroğlu Köyü Yerleşmesi Konut Yapıları İle İlgili

TÜBA-KED 8/2010

Gözlemler”, Türk Tarih Kurumu Basımevi.

Seçkin, N., A. Erdem ve D. Maşalı, 2004.  
 “Buldan (Denizli) Kırsal Mimarlık Envanteri”, *TÜBA Kültür Envanteri Dergisi* 3: 201–227.

Sümerkan, M.R., 1990.

*Biçimlendirilen Eikenler Açısından Doğu Karadeniz Kırsal Kesiminde Geleneksel Evlerin Yapı Özellikleri*. Karadeniz Teknik Üniversitesi (Doktora Tezi).

<http://www.frmera.com/edirne/40353-edirne-ipsala-ilcesi/>



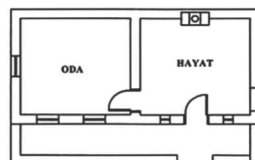
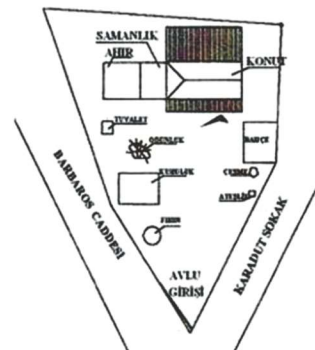
Res.1. Yeniköy'ün konumu  
 (<http://www.frmera.com/edirne/40353-edirne-ipsala-ilcesi/>)



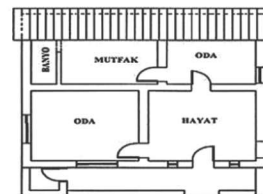
Res. 2. Bacalık



Res. 3. Musandıra

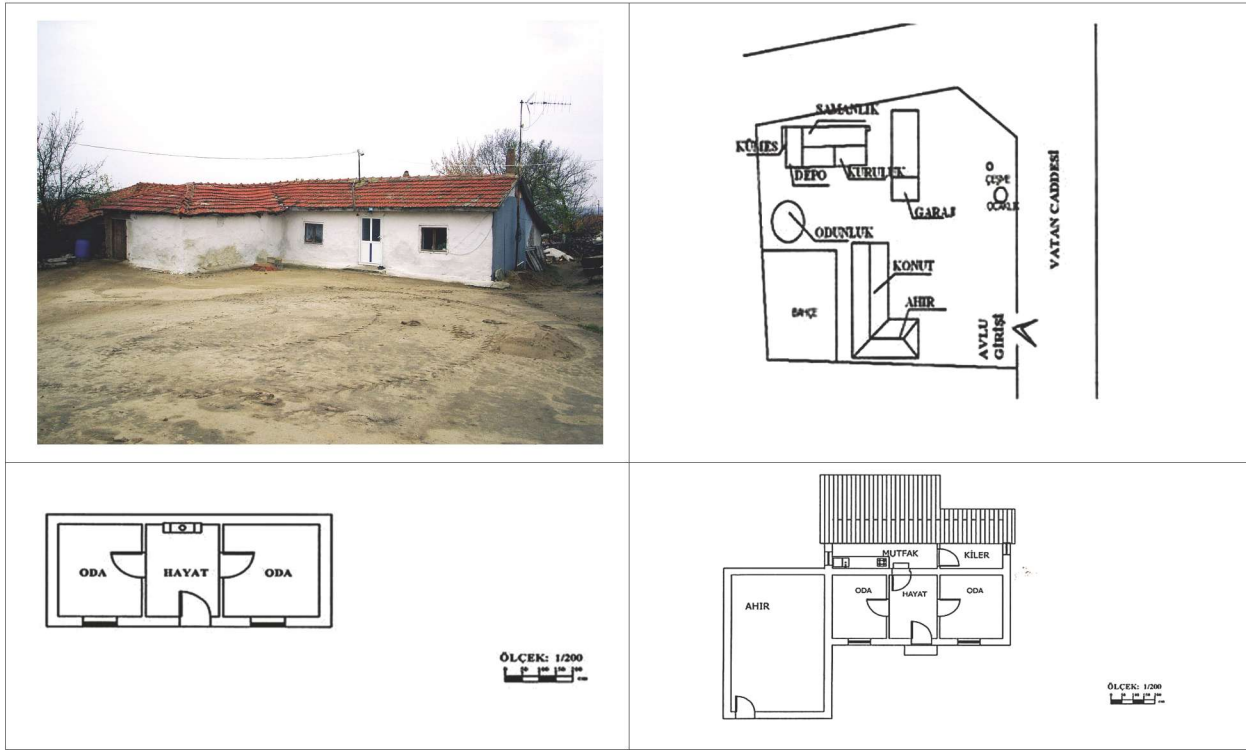


ÖLÇEK: 1/2000  
 1 2 3 4 5 6 7 8 9 10

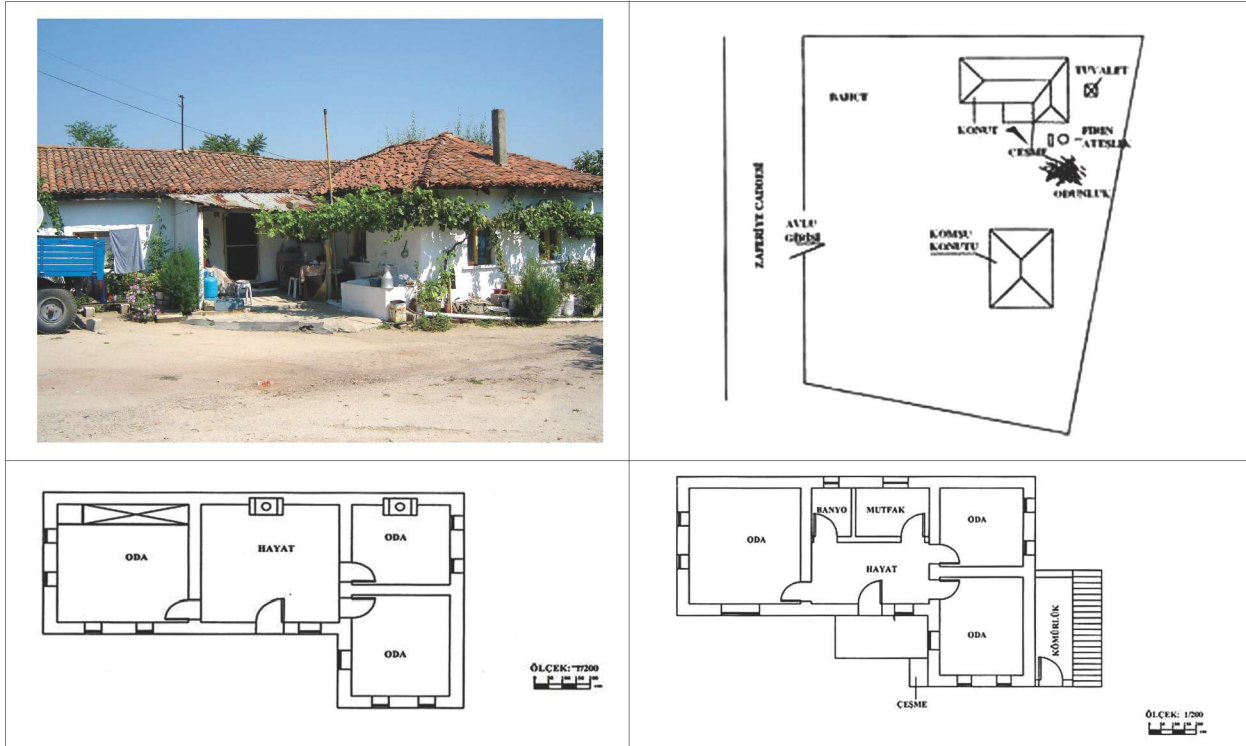


ÖLÇEK: 1/2000  
 1 2 3 4 5 6 7 8 9 10

Res. 4. Ümmühan Atalay Evi (iki mekanlı, tek odalı konut tipi)



Res. 5. Fatma İner Evi (üç mekanlı, iki odalı konut tipi)



Res. 6. Fatma Şahin Evi (dört mekanlı, üç odalı konut tipi)

