

Fig. 4

TURGUT KAZISI 1969 YILI RAPORU

YUSUF BOYSAL

1963 yılından beri Millî Eğitim Bakanlığı, Ankara Üniversitesi ve Ege Üniversitesine bağlı Arkeoloji Enstitüsü adına Bodrum Bölgesinde kazılar yapmakta olan Heyetimiz 1968 yılı çalışma mevsiminde, Bodrum Müzesine Turgut nahiyesinden gelmiş olan bazı kapları enteresan bularak bunlarla yakından ilgilenmiştir. Ekim ayı başında, Bodrum Müzesi Müdürü sayın Halûk Elbe, Müze asistanlarından Oğuz Alpözen ve Yüksel Eğdemir, arkeolog Çetin Şahin ve bu satırların yazarının katıldığı bir gezi tertip edilerek eserlerin gelmiş olduğu Yatağan ilçesinin Turgut bucağı ziyaret edilmiştir. Heyet, adı geçen bölgede yaptığı incelemeler esnasında nahiyeye merkezinde Bozukbağ adı verilen mevkide, eski eser bulmak için köylüler tarafından açılmış mezarlar tespit etmiş ve ayrıca Emîrler mevkiindeki tarlalarda da yine köylüler tarafından aynı amaçla araştırmalar yapıldığı sonucuna varmıştır.

Ankara'ya döndükten sonra tarafımızdan ayrıntılı bir rapor yazılarak Turgut bucağında tespit edilen bu durum Millî Eğitim Bakanlığı Eski Eserler ve Müzeler Genel Müdürlüğüne aksettirilmiştir. Bunu takiben de, bir taraftan tahribatın önüne geçilmesi, diğer taraftan da bölgenin Tarih ve Arkeolojisi yönünden çok kıymetli olan eserlerin metodik bir şekilde açığa çıkarılması amacıyla burada kazı yapmak için adı geçen Genel Müdürlüğe müracaatta bulunduk. Büyük bir anlayış göstererek kazı müsaadesini şahsımıza veren, ayrıca maddî yönden de kazımızı destekleyen genel müdür sayın Hikmet Gürçay ve teşkilattâki diğer görevlilere teşekkürü bir borç biliriz. Bu vesileyle, çeşitli şekillerde yardımları dokunmuş olan Bodrum Müzesi müdürü sayın Halûk Elbe ve yukarıda adı geçen Müzenin asistanlarına da burada teşekkür etmek isteriz.

Millî Eğitim Bakanlığı ve Ankara Üniversitesi Dil ve Tarih-Coğrafya Fakültesi adına 1969 yılı Temmuz ayı sonunda Turgut bucağı merkezinde kazılara başladık. Bu satırların yazarının başkanlığındaki kazılara Dil ve Tarih-Coğrafya Fakültesi Arkeoloji Bölümü öğrencilerinden Cengiz İçten, Ayşe Altınkaya, Sevindik

Dilcimen, Eyüp Yeşilyurt ve teknik ressam olarak da Ali Haydar Boysal katılmışlardır. Çalışmalar ilkin Bozukbağ mevkiinde, geçen yıl köylülerin açmış oldukları mezarların bulunduğu, Mehmet Özen'e ait tarlada başlamıştır. Şimdi, kazılarımızla ilgili olarak burada vereceğimiz izahata geçmeden önce, Turgut bucağı ve buradaki eski Lagina şehri üzerinde kısaca durmak istiyoruz.

Turgut, Muğla iline bağlı Yatağan ilçesinin şirin ve zengin bir köyüdür. Bu zenginliğini kaynak ve akarsularının bol olmasına, doğu ve güney taraflarında oldukça geniş ve münbit bir ovanın bulunmasına borçludur. Bölge, eski adı Marsyas olan bu günkü Çine çayının kolları arasında kalmaktadır. Nahiye merkezi ile Muğla şehri arasındaki bu günkü yol 14 km. olup, kuş uçuşuyla bu mesafe biraz daha kısadır. Eskiden Aydın-Muğla yolu Turgut'un yakınından geçmekteydi, fakat bu yolun güzergâhı değiştiği için bölgenin Aydın ve Muğla ile olan irtibatı Yatağan üzerinden sağlanmaktadır. Bu gün Turgut'un, diğer bir ana yol haline gelmiş olan ve yakınından geçen Milâs-Yatağan yoluna bağlanması istenmektedir. Bu sağlandığı takdirde Bodrum ve Milâs tarafından gelenler yol üzerinde, Antik devirde bölgenin en önemli şehri olan Stratonikeia (Eskihisar)'-yı gördükten sonra Turgut arazisine girmiş olacaklar ve böyle olunca da Lagina harabelerini görmek kolaylaşacaktır.

Yakın zamana kadar adı Leyne olan ve arkeoloji literatürüne de bu adla geçen Turgut bucağının Antik devirdeki adının Lagina olduğu eskiden beri bilinmektedir¹. Bu tarihî Lagina şehri özellikle Hekate tapınağına ait kalıntılarıyla eskiden beri araştırmacıların dikkatini çekmiştir². Bu güne kadar yapılan tetkik ve araştırmalar bazı kitabeleri bulmak ve özellikle tapınağına ait firizleri açığa çıkarmak bakımından çok yararlı olmuştur. Yapılan çalışmalar arasında ilk önemli araştırmayı yapması bakımından Newton'u³, tapınağın ilk doğru planını yapmış olması bakımından Bendorf'u⁴, İstanbul

¹ Real-Encyklopadie XII, s. 456. A. Schober, Der Fries des Hekateions von Lagina, s. 1.

² Lagina harabelerini ilk görenler ve burada araştırma yapanlar hakkında toplu bilgiyi, Schober, Lagina, s. 9-11'de bulmak mümkündür.

³ Newton, A. History of discoveries at Halikarnassus, Cnidus a. Branchidae, s. 554, lev. LXXVII-LXXX.

⁴ Bendorf - Niemann, Reisen im Südwestlichen Kleinasien I, s. 152 v.d.

Arkeoloji Müzesinde bulunan, Lagina'daki Hekate tapınağına ait frizleri ilmî bir şekilde neşretmesi bakımından Mendel'i⁵ burada ayrıca zikretmek gerekir. Osman Hamdi Bey'in Lagina'da yapmış olduğu araştırmalar da yapılan önemli çalışmalar arasında sayılmaktadır⁶. Kıymetli Müzecilerimizden Halil Edhem Bey de Wiegand ve Knackfuss'la birlikte Lagina'yı ziyaret etmiştir. Lagina eserleriyle ilgili en son çalışmayı yapmış olan A. Schober, şehir ve burada yapılan araştırmalar hakkında genel bilgi vermiş ve Hekate tapınağına ait frizler üzerinde etraflı bir şekilde durmuştur⁷.

BOZUKBAĞ MEVKİİNDEKİ ÇALIŞMALAR

Bozukbağ mevkii Turgut'un güneyinde ve merkezden 1,5 km. kadar uzaklıktadır. Burası aslında Turgut nahiyesinin güney-batısında bulunan Gibiye köyünün hudutları içinde kalmakta, fakat bizim kazı yaptığımız yer de dahil olmak üzere bu semtteki tarlaların ekserisi Turgut'lu köylülere ait bulunmaktadır. Bozukbağ yaklaşık olarak her iki köye aynı uzaklıkta olup iki köyü birbirine bağlayan patika buradan geçmekte, aynı zamanda bu yol bizim çalıştığımız Mehmet Özen'e ait tarlanın da batı hududunu teşkil etmektedir. Yolun Turgut tarafında kalan kısmı üzerinde bulunan ve köylüler tarafından "Sülüklü Çeşme" adı verilen çeşmeye çalışma mahallimiz 300 m. kadar mesafededir. Bu çeşmenin bulunduğu küçük vadiden sonra Gibiye tarafına doğru arazi biraz yükselmekte ve sonra da batıdan doğuya doğru hafif meyillenmektedir (Plan 1).

Araştırmaya başladığımız tarla yaklaşık olarak üçgen biçiminde ve yoldan itibaren doğuya doğru iki küçük plato halinde alçalmaktadır (Res. 1). Bu kısımdaki tarlalar sulanmadığı için burada, başta buğday ve arpa olmak üzere tahıl türünden olanlar ekilmektedir. Geçen sene tarlada açılmış olarak gördüğümüz mezarlar ekim işi yapılırken kapatılmış ve tarlanın sathı düzeltilmiştir. Çalışmalar ilkin, geçen sene açılmış olan mezarların bulunduğu birinci platonun yola yakın olan kısmında başlanmıştır. Yaklaşık olarak 50 cm. derinlikten sonra mezarların üst seviyeleri görünmeye başlamıştır.

Mezar 1 (Res. 2-5) :

⁵ Mendel, Catalogue des Sculptures I, s. 428 v.d.

⁶ Mendel, Catalogue des Sulptures I, s. 429 v.d.

⁷ G. Schober, Lagina s. 9 v.d.

Mezar dikdörtgen şekilde ve ölçüleri, uz. 1.90 m. (kapı açıklığına kadar), gen. 0.90 m., yük. 0.85 m. dir. Mezarın üstü, kabaca düzeltilmiş ve iç tarafa gelen yüzleri biraz daha düzgün olan dört kapak taşıyla kapatılmıştır. Orta büyüklükte olan bir kapak taşının boyutları, uz. 1.70 m., gen. 0.40 m. ka. 0.10-1.15 m. dir. Mezarın yan tarafları muntazam sıralar halinde oldukça eşit ve düzgün olan taşlarla harç kullanılmadan, kuru duvar şeklinde örülmüştür. Orta büyüklükte olan bir duvar taşının boyutları, uz. 0.22 m., yük. 0.11 m. dir. Duvarın bazı yerlerinde, doldurma ve sıkıştırma amacıyla kullanılan küçük taşlara rastlanmaktadır. Mezarın tabanı, kapıdan karşı duvara kadar devam eden ve ortada 0.22 m. genişliğinde ince bir dikdörtgen boşluk kalacak şekilde, düzgün birer taş levha ile kapatılmıştır. Mezarın yan duvarları, görebildiğimiz kadarıyla, tabanı teşkil eden bu taş levhalar üzerine oturmuştur. Mezarın dip tarafında duvar önünde, bu taban taşları üzerine konmuş dikdörtgen prizma şeklinde birer taş bulunmaktadır. Giriş yerinin iki tarafı, kapı söveleri diyebileceğimiz kısımlar resimde görüldüğü gibi zikzak planlı bir şekil gösterir ve bu şeklin meydana gelmesi üst üste konan ince dikdörtgen ve oldukça düzgün taş plakalarla sağlanmıştır. Mezar, giriş yerindeki bu değişikliğiyle diğer mezarlardan ayrılır. Mezarın kapısı yaklaşık olarak doğuya bakmaktadır. Mezar daha önce açılmış olduğundan içinde hiç bir buluntu ele geçmemiştir.

Mezar 2 (Res. 2-3) :

Dikdörtgen planlı, ön ve arka dar cephelerde duvar olarak birer taş levha bulunmakta, ancak bunlardan kuzey dar cephede bulunan cepheyi tam olarak kapatmadığı için üst kısımda kalan açıklık iki sıra taşla örülmüştür. Geniş cepheler normal duvar şeklinde muntazam olarak örülmüştür. Mezarın uzunluğu 2.26 m., genişliği 0.60 m., yüksekliği 0.60 m. dir. Taş duvarın kalınlığı 35-40 cm., dar cephelerdeki levha şeklindeki taşların kalınlığı ise yaklaşık olarak 15 cm. dir. Mezar yaklaşık olarak güney-kuzey doğrultusundadır. Mezar daha önce açılmış olduğu için, içini tamamen boş bulduk.

Mezar 3 (Res. 2-3) :

Dikdörtgen planlı ve boyutları, uz. 2.20 m., gen. 0.70 m., yük. 0.70 m. olan bir mezardır. Geniş cephelerde duvar, dar cephelerde birer taş levha vardır. Taş levhaların üzerinde kalan açıklık duvar şeklinde örülmüştür. Duvar taşları ve duvar, 1 Nr. 11 mezardaki

kadar düzgün değildir. Mezar yaklaşık olarak güney-kuzey doğrultusundadır. Mezar daha önce açılmış, kapak taşları yerlerinden oynatılmıştır.

Mezar 4 (Res. 6-7) :

Kuzey-güney doğrultusunda, uzunluğu 2.25 m., genişliği 0.88 m., yüksekliği 0.85 m. olan, dikdörtgen planlı bir mezardır. Mezar daha önce kapak taşları kaldırılmak suretiyle açılmıştır. Buna rağmen, temizlik esnasında kenar ve köşelerde kalmış olan bazı kaplar bulunmuştur. Mezarın duvar tekniği diğer mezarlara benzemektedir. Mezarın içinde buluntular şu şekilde ele geçmiştir :

1 — Testicik (oinochoe), mezarın doğu-kuzey köşesinde, yana yatmış vaziyette; 2 - küçük çömlek, mezarın doğu tarafında, duvara dayanmış ve ters gelmiş vaziyette; 3 - geniş çanak, mezarın doğu-güney köşesinde ve doğu taraftaki duvara daha yakın olarak; 4 - çömlek, Nr. 3'deki çanak ile doğu duvarı arasında yana yatmış vaziyette ele geçmiştirlerdir.

Mezar 5 (Res. 6, 8) :

Dikdörtgen planlı olan bu mezar da daha önce köylüler tarafından açılmıştır. Mezarın geniş cephelerindeki duvarlardan güney taraftakinin tamamı taşlarla örülmek, kuzey taraftakinin büyük bir kısmı ise tabii kayayı düzeltmek suretiyle meydana gelmiştir. Dar cephelerde ise dikine konmuş birer taş yer almış, ancak üst kısımda kalmış olan boşluklar taşlarla kapatılmıştır. Mezarın ölçüleri : Uz. 2.41 m., gen. 0.90 m., yük. 1.05 m. dir. Mezarda, iskelete ait kemikler ve aşağıdaki dört kap bulunmuştur : 1 - İki kulplu çömlek (Res. 8); iskelet seviyesinde; 2 - Tas, doğu kısımda, iskeletin ayak ucu tarafında; 3 - Kap, doğu taraftaki duvarın dibinde ve ana toprak üzerinde; 4 - Ayrıca bir de testicik (oinochoe) ele geçmiştir.

Mezar 7 (Res. 9) :

Çalışma sahamızın doğu tarafında bulunan küçük ve dikdörtgen planlı bir mezardır : Uz. 0.82 m., gen. 0.25 m., yük. 0.20-0.30 m. (taş yüksekliğine göre değişmektedir). Mezarın yan tarafları, diğer mezarlarda görüldüğü gibi örülmemiş, düzgün ve yassı taşlardan geniş cephelere iki, dar cephelere birer tane koymak, daha doğrusu dikmek suretiyle çevrilmiştir. Mezarın üstünü üç kapak taşı kapatmıştır. Batı taraftaki taşın, geniş cephelerin taşlarına dayanmış

olmasına ve diğer taşlar kadar derine gitmediğine bakılırsa kapı vazifesi gördüğü veya görebileceği düşünülebilir. Mezarın batı kısmında bir araya toplanmış vaziyette çok küçük kemik parçaları bulunmuştur. Mezarın doğu kısmında iki kap ele geçmiştir; bunlardan biri Lidyon, diğeri de kırık vaziyette olan bir tabaktır.

Mezar 8 (Res. 6, 10) :

Dikdörtgen planlı ve ölçüleri, uz. 2.65 m., gen. 0.93 m., yük. 0.85 m. dir. Dar cephelerin duvarları yarıya kadar levha şeklinde taşlardan, bunların üstte açık kalan kısımlarıyla geniş cephelerin duvarları küçük taşlardan örülmek suretiyle meydana gelmiştir. Mezarın tabanı düz ve levha şeklinde büyük bir taşla kapatılmıştır. Bu yekpare taşın yüzü doğu tarafta daha bariz olmak üzere hafif çukurlaşmış ve batı kısmının ortasında da bir kanal bulunmaktadır. Bu taban taşının bu şekilde olmasının mezarla ilgili olduğunu sanmıyoruz, ancak mezara konmadan önce herhangi bir maksat için bu şekli almış olduğunu tahmin ediyoruz.

Mezar 6 :

Mezar toprak içine açılmış elipse benzeyen bir çukurdur (Res. 11). Bu duruma göre şekil ve yapılış tarzı bakımından yukardaki mezarlardan ayrılmaktadır. Çukurun içinde, oldukça sağlam vaziyette üç kafatası ve bir iskelet ele geçmiştir. Kafataslarının üçü bir arada idi. Seviye bakımından kafatasların biraz üzerinde ters vaziyette konmuş bir testi bulunmuştur. İskelete ait uzun kemikler kafataslarının bulunduğu yerden başlamakta ve güneye doğru uzamaktadır. Kafataslarından bir tanesinin ağzında Roma devrine ait olması muhtemel bir para bulunmuştur. Çukur, tespit edebildiğimiz kadarıyla, uzunluğu 1.58 m., genişliği 0.70 m. dir. Bütün bu izahatımızdan da anlaşılacağı üzere bu mezar çeşitli özellikleriyle yukarda tasvir ettiklerimizden ayrılmakta ve böylece geç bir devire, muhtemelen Roma devrine aittir.

EMİRLER MEVKİİNDEKİ ÇALIŞMA

Turgut'da bu mevsim ikinci çalışmayı Emirler mevkiinde yaptık. Emirler mevki Turgut'un güney-doğu kısmında ve ilk çalışma yerimiz olan Bozukbağ'ın 400 m. kadar doğusundadır. Bu kısımda köylülerin bahçe ve tarlaları bulunmaktadır. Burada, tarlasında çalışmak istediğimiz Süleyman Türker ilkin rıza göstermediği için

araştırmaya zamanında başlamak mümkün olmamıştır. Ancak, Muğla ili senatörü İlyas Karaöz Bey'in tavassutlarıyla tarla sahibinin müsaadesi alınabilmiş ve heyetimizin köyden ayrılmasına bir iki gün kala bahis konusu olan yerde küçük bir araştırma yapılabilmektedir. Bu bakımdan sayın İlyas Karaöz Bey'e kıymetli yardımlarından dolayı burada teşekkür etmek isteriz. Geçen sene Süleyman Türker'in tarlasında yaptığımız incelemelere ve köylülerin bize naklettiklerine göre, eski eser bulmak amacıyla burada da mezar aranmıştır. Çeşitli nedenleri gözönünde tutarak çalışmalarımız için bu tarlanın güney tarafını seçtik ve burada doğudan batıya doğru uzanan bir yarma açtık. Tarlanın yukarı tarafında, harman yerine yakın olan kısımda mezar tespit edemedik, ancak alt tarafta bir mezara rastlayabildik. Toprak sathından 60-70 cm. aşağıda mezarın ilkin kapak taşları gözükmeye başladı. Kapak taşları kaldırıldıktan sonra üstten itibaren, toprakla dolmuş olan mezarın içini temizlemeye başladık ve 15 cm. den itibaren de buluntulara rastladık. İlk dik vaziyette duran yonca ağızlı bir testi daha sonra da, takriben 5 cm. farkla diğer buluntular gözüksüler. Mezarın doğu kısmında üç kafatası bir arada, batı kısmında ise kaplar yer almıştı. İskeletlere ait uzun kemikler mezarın ortasında, fakat daha ziyade doğu yarısında bulunuyorlardı. Ayrıca kaplar arasında da dördüncü bir kafatası tespit ettik. Kemiklerin duruşu mezarın istikametine uymakla birlikte, bazı kemiklerin yer ve istikametinde zamanla değişiklikler olmuştur.

Mezar doğu-batı istikametinde ve ölçüleri, uz. 2 m., gen. 0.40-0.42 m., yük. 0.30-0.40 m. dir. Mezarın üstü beş yassı taşla kapatılmış, dar cephelerde birer levha taş, yan uzun cephelerde örme duvar vardır. Taşlar ve duvarlar Bozukbağ'daki mezarlarda olduğu kadar muntazam değildir (Res. 12, 13).

BULUNTULAR

Yukarda izahını yaptığımız Bozukbağ ve Emirler mezarlarında ele geçen kaplar ile, daha önce köylülerin bulduklarından Bodrum Müzesine intikal edenler arasında önemli bulduklarımızı, mezarların tarihlenmesine yardım ettikleri ve o zamanki özellikleri aksettirdikleri nedeniyle, burada vermek istiyoruz.

Oinochoe (Res. 14), Bodrum Müzesi env. Nr. sı 2857 dir. Müzeye satan şahıs kabın Turgut'da bulunmuş olduğunu söylemiştir. Bu duruma göre kabın, Bozukbağ'da köylülerin açmış olduğu mezarlarda bulunmuş olması muhtemeldir. Kap parçalar halinde olup yapıştırılmış, eksik yerlerin büyük bir kısmı alçı ile tamamlanmıştır. Yük. 35.6 cm., karın genişliği 33.7 cm. dir. Hamur kiremit renginde, satıh pembe bej, süsler koyu kahve ile kahverengi arasında değişir.

Gövde geniş ve biraz da basıktır. Kaide geniş ve kaide kenarı belirlidir. Kabın karın kısmı silindirik şekle benzemektedir. Omuz kısım hafif dışbükeydir. Yonca ağız bir profil yaparak boyundan ayrılır ve genişler. Ağız kenarın dışa bakan yüzünde paralel, ince ve derin olmayan kanallar vardır. Ağız seviyesini biraz geçen yassı kulpun dış yüzünün ortasında yukardan aşağıya inen hafif balıksırtı ve bunun iki yanında hafif birer çukurluk vardır. Kulpun ağızla birleştiği yerde, iki tarafta meydana gelen çıkıntularla, makara şekline benzeyen bir şekil meydana gelmiştir. Kulpun, altta gövde ile birleştiği yerin iki tarafında düğme şeklinde birer kabarıklık vardır.

Kabın altında, taban düzlüğü sathında iki tane kalın kosantrik daire vardır. Kaide dış tarafta boyalıdır ve bu boyalı kısmın üstünden başlayan değişik kalınlıktaki şeritler gövdenin alt kısmını çevirirler. Altta ve üstte bandlarla sınırlandırılan karın sathında çok çeşitli süsler yer almıştır. Bunlar arasında meanderler, satranç tahtası motifleri, içi taranmış paralel kenarlar, daireler ve nokta sıraları başta gelirler. Çizgi ve nokta sıralarının iç içe meydana getirdikleri daireler ve meydana gelen bu grupların muhitleriyle bağlanmasında kullanılan boya çizgi ve şekiller değişik bir süs grubu meydana getirmiştir. Kabın üst kısmını teşkil eden omuz sathında açılar, üçgenler ve paralel kenarlar gibi içleri çeşitli şekillerde taranmış jeometrik süslerle bezenmiştir. Boyunda paralel kenarlı süslerle bandlar yer almıştır. Geç jeometrik devire aittir.

Oinochoe (Res. 15), Bozukbağ mezar 5. Yük. 24.6 cm., gen. 22.7 cm. dir. Kabın çeşitli yerlerine ait parçaları yapıştırılmış ve karından bir kısım eksiktir. Hamur pembe, satıh pembe bej, süsler kahverengi ile siyah arasında değişir.

Geniş kaidenin taban kısmı düz ve kaide kenarı dışarı doğru taşmıştır. Gövde şişkin, ağız yonca yaprağı şeklinde, kulp band şekline yakın yassılıktadır. Kaide ve bunun üst kısmı boyanmış ve

gövdenin, en geniş yere kadar olan kısmında üç kalın şerit ve bunlar arasında ince şeritler yer almıştır. Kabın yukarı kısmında, göğüsde, içlerinde çeşitli süslerin yer aldığı metoplara ayrılmıştır. Yan taraflarda fazla çizgiler kullanılarak belirtilen bu metoplar, genişçe boyanmış olan kulp sahasından sonra birer tanesi kabın yan taraflarına, bir tanesi de ön tarafa gelecek şekilde sıralanmışlardır. Yanlardaki metoplarda, içinde dikdörtgenler bulunan birer üçgen yer almıştır. Üçgen içindeki dikdörtgenlerden köşeleriyle birbirine temas edenlerin içleri kafes süsü ile doldurulmuş ve aradakiler boş bırakılarak satranç tahtası süsü meydana getirilmiştir. Ortadaki metopta bir kuş motifi yer almaktadır. Metopta kuşun dolduramadığı köşelerde içi taranmış üçgenler yer almıştır. Boynun arka tarafta tamamı, ön ve yanlarda ise alt ve üst kısımları boyanmış, böylece boş kalan orta yerde birbirine paralel şeritler yer almıştır. Yonca ağzın içi ve dışı ile kulpun dış yüzü boyanmıştır. Ancak bazı yerlerde, özellikle kulp üzerinde boyanın bir kısmı atmıştır. Geç jeometrik devire aittir bk. s. 20.

Oinochoe (Res. 16), mezar 4. Yük. 25.3 cm., gen. 21 cm. dir. Kulpu tamamen kırık, gövdede çatlak ve karında eksik parçalar vardır. Hamur açık bej, astar pembemsi bej, süsler kahverengidir. Güneşte bakıldığı zaman kabın sathında az miktarda küçük mika parçaları görülür. İşçilik iyidir.

Kaide çok geniş ve kaide kenarı dışarı doğru hafif taşmaktadır. Silindirik şekilde olan gövde hafif dış bükeydir. Kısa boyun yukarıda genişleyerek yonca ağzı meydana getirir. Ağız kenarı dışta belirtilmiştir. Göğüs ve omuz hafif dışbükeydir. Kabın tüm gövdesini geniş bant ve şeritler sarar, göğüs yüzeyi boya çizgilerle metoplara ayrılmış ve her metop içinde jeometrik süsler yer almıştır. Metoplar kulpun iki tarafından başlamakta ve sıra bakımından birbirine tekabül eden metoplarda aynı süsler yer almıştır. Bu süsler, ilk metoplarda üst ve altta içi kafes süslü üçgenler ortada ise dörtgenlerdir. Bunları takibeden karşılıklı ikişer metopta ise içleri taranmış ve boş eşkenar dörtgenlerle süslü birer üçgen ve üçgenlerin üste gelen sivri ucunda da iki gözlü birer meander bulunmaktadır. Orta yere rastlayan tek metop ise resimde görüldüğü gibi değişik bir jeometrik süsle doldurulmuştur. Birbirine ters vaziyette duran ve köşeleriyle birleşmiş olan iki üçgen ve bunlar arasında iki ucunda iki gözlü birer meander bulunan ve böylece "T" şeklini andıran bir çubuk yatay

vaziyette metop içinde yer almıştır. Göğsün yukarı kısmında ve boyunda içleri taranmış, değişik şekilde tertip edilmiş üçgen sıraları bulunur. Yonca ağız içte ve dışta boyalıdır. Geç jeometrik devire aittir.

Çömlek (Res. 17), Bozukbağ'da 4 Nr. 1 mezarda bulunmuştur. Kulpun birisi yapıştırılmış, gövdede çatlak ve hafif atmalar vardır. Yük. 11.2 cm., gövdede gen. 11.8 cm., ağızda gen. 9.1 cm. dir. Hamur pembe-bej, astar aynı renkte, süsler kahverengidir. Hamurun içinde çok az ve çok ince mika parçaları vardır.

Halka şeklinde bir kaide, ağız kenarın biraz altından başlıyan yassı kulplar gövdenin en geniş yerine kadar inerler. Hafif dışarı doğru açılan ağız kenarı üst kısımda düzdür. Gövdenin her iki tarafının üst kısmında, kulplar arasında kalan sahada birer metop meydana gelmiş ve bunların içleri, altta yatay ve birbirine paralel düz çizgiler, üstte aynı şekilde, hafif dalgalanmış çizgiler yer almıştır. Mezarına göre Geç jeometrik safhaya ait olması gerekir.

Oinochoe (Res. 18), Bodrum Müzesi env. Nr. sı 2130. Satın alınmış, Yatağan'dan gelmiş, muhtemelen Turgut, Bozukbağ mezarlarından çıkmıştır. Kap sağlamdır, yük. 24.7 cm., gen. 23.3 cm. dir. Hamur açık kiremit, satıh pembemsi krem, bazı süsler kırmızı, bazı da siyah denecek kadar koyulmaktadır.

Taban sathı düz, kaide kenarı belirli ve dış tarafa doğru meyilli, karın silindirik şekilde, gövdenin üst kısmı ve omuz dışbükey, kısa boyun altta ve üstte biraz genişler, ağız yonca, kulp yassıdır. Dudak kısmında kanala benzer iz vardır.

Kaidenin dış yüzü ve gövdeden bir kısım boyalıdır. Karın üstte ve altta, gövdenin hafif dirsek yapan yerlerini içine alacak şekilde iki kalın bandla sınırlandırılmış ve arada kalan sahada ince paralel bandlar yer almıştır. Göğüs sahası kenarlarda bol çizgi kullanılarak metoplara ayrılmıştır. Metoplarda içi kafes süsüyle doldurulmuş fiyonk, eşkenar dörtgen ve üçgenler yer almaktadır. Boyuna geçiş boyalı, boynu birbirine paralel yatay ve dikey çizgi grupları kuşatır. Geç jeometrik safhaya aittir^{8, 9}.

Skyphos (Res. 19), Müze en. Nr. 2842. 1968 yılında Yatağan'da eski eser satıcısı İzzet Salcı'dan alınmıştır; satıcı kabın Turgut na-

⁸ Rodos grupundan bir benzeri için bk. Coldstream, Greek Geometric Pottery Lev. 61 b.

⁹ A.n. 8'deki testi bunun da benzeri olarak kabul edilebilir.

hiyesinden gelmiş olduğunu söylemiştir. Kabın gövdesi sağlamdır, kulpun biri çatlak, diğeri de uç kısımdan kırıktır. Yük. 10 cm., ağız gen. 13.5 cm. dir. Gövde derin, ağız kenar hafif profil yapılmak suretiyle belirtilmiş, gövde dışarı doğru taşkındır. Gövdenin alt yarısı tamamen boyalıdır. Üst kısımda kulplar arasında, bol çizgilerle birbirinden ayrılan ikişer metop vardır. Metopların içinde içi kafes tezyinatı ile doldurulmuş birer main yer almıştır. Kabın hamurunun ve sathının rengi korint tesiri gösterir. Geç jeometrik safhaya aittir¹⁰.

Testi (Res. 20), Emirler mevkiinde 1 Nr. 11 mezarda bulunmuştur. Kap sağlam, fakat ağızdan küçük bir parça kırık ve çeşitli yerlerde hafif atmalar vardır. Yük. 16.1 cm., gen. 17.4 cm. dir. Hamur kiremit rengi, astar içte ve dışta koyu gridir.

Gövde basık ve şişkindir, taban düz, boyun kısa ve geniştir. Boyun ile göğüs arasında profil vardır, kulpun kesiti yuvarlaktır. Mezarına göre İ.Ö. 4. yüzyılın başı olmalıdır.

Lekythos (Res. 21), Emirler mevkiinde 1 Nr. 11 mezarda bulunmuştur. Kırık, çok yeri kuvvetli atmış olup, bazı parçaları yapıştırılmıştır. Yük. 10.4 cm., gen. 6.1 cm. dir. Hamur kiremit rengi, astar siyah (glazür). Kabın ön kısmında bir kadına ait kol ile gövdenin yukarı kısmı görülmektedir. Gövdenin alt kısmında yumurta sırası (Ion kymation'u) yer almıştır. Kaide, boynun üst kısmı ve ağız boyalıdır. Bu tür lekythosların en güzel örneklerini veren ve İ.Ö. 5. yüzyılın sonlarında yaşamış olan ressam Meidias'a ait lekytholara nazaran bu eser, formunun incelmış olması ve gövdesinin alt kısmında yumurta sırasının yer alması ve ayrıca bunun da geri bir işçilik göstermesi bakımından Meidias çevresinden daha sonra yaşamış olan bir san'atkâra ait olmalıdır. Böylece eserin 4. yüzyılın başlarında yapılmış olduğunu sanıyoruz. Ayrıca lekythos üzerindeki figürün elbise kıvrımları da eserin erken 4. yüzyıldan olmasına mani teşkil etmedikleri kanısındayız, zira bu kıvrımlarda zengin safha özellikleri görülmemektedir.

¹⁰ Form bakımından Thera'da bulunmuş bir skyphos'a çok benzer, bk. Coldstream, Greek Geometric Pottery Lev. 61 d. Kabın derin olması, süs olarak üst kısımda metopların bulunması ve jeometrik süslerin yer alması ve özellikle alt kısmın boyalı olması da bu eseri Geç-jeometrik safhaya vermemizi destekler, ancak Geç-jeometrik'in erken safhasından olmaması gerekir.

Skyphos (Res. 22), Emirler mevkiinde 1 Nr. lı mezarda bulunmuştur. Ağızdan küçük bir parça eksiktir. Yük. 5.2 cm., gen. 10.5 cm. dir. Hamur açık gri, iç ve dış koyu gri renktedir. Kulplar ağız kenarına yakın ve yataydır. Kaide geniş ve kaide kenarı dışarı taşkırtır. Mezarına göre İ.Ö. 400 civarı veya İ.Ö. 4. yüzyılın başına aittir.

İki kulplu çömlek (Res. 23), Emirler mevki 1 Nr. lı mezarda bulunmuştur. Sağlamdır, sadece gövdenin çeşitli yerlerinde atmalar vardır. Yük. 20.6 cm., gen. 17.8 cm. dir. Hamur kıremit rengi, satıh koyu gridir. Hamur çok mikalıdır. Boyunda çark izleri barizdir. Ağız kenarın üst kısmı düzdür ve incelererek dışarı doğru taşmıştır. Kaide yuvarlak, kulplar şerit denecek kadar düzdür. Omuzdan boyuna geçişde bariz profil vardır. Mezarına göre İ.Ö. 4. yüzyılın başına aittir.

Çömlek (Res. 24) Emirler mevkiinde 1 Nr. lı mezarda bulunmuştur. Sağlamdır, gövdede hafif atmalar vardır. Yük. 19.8 cm., gen. 21.8 cm. dir. Hamur gri ve mikalıdır, iç ve dış koyu gridir. Dudak hafif belirtilmiş, boyun çok kısa, gövde şişkin, kulplar diagonal, geniş olmayan kaide hafif koniktir. Mezarına göre İ.Ö. 4. yüzyılın başına aittir.

MEZARLARIN TARİHLENMESİ

Bozukbağ mevkiinde bu sene açtığımız 8 mezardan bir tanesi (Nr. 6) yukarıda izahat verirken de belirttiğimiz gibi şekil ve içinde ele geçen buluntular bakımından geç bir safhaya, belki de Roma devrine aittir. Bu mezarın daha eskiye ait olan diğer mezarların yanında yer almasını bir tesadüf olarak kabul ediyor ve bunun için bu mezara ait buluntular üzerinde durmayı daha sonraki çalışmalara bırakmak ve esas konumuz olan diğer mezarlara geçmek istiyoruz. Bu mevsim aynı yerde açtığımız 7 mezarın şekil, teknik ve özellikle buluntular yönünden aynı safha içinde yapılmış olmaları gerekir. Bu bakımdan buluntuların yardımıyla elde edilecek zaman bu mezarların yapıldıkları safhayı tayin edecektir. Buluntular arasında, özellikle mezar 4 ve 5'de ele geçen iki testi (oinochos) form ve üzerlerindeki süsler bakımından, ait oldukları zaman daha kolay tayin edilebilecektir. Gövdesinin yukarı kısmının ortasında kuş motifi bulunan testi (Res. 15) kanaatimizce geç jeometrik safha içinde yapılmış bir eserdir. Vazonun gövdesinde band ve şeritlerin

yer almasına, böylece genişçe boyanmış kısımların kalkmış olmasına bakılırsa bu eser Geç jeometrik safhadan daha önce olamaz, ayrıca kuşun gözükmeye de bunu teyit eder. Diğer taraftan bu kabın süslenmesinde metop zihniyetinin hâkim olduğunu kabın göğüs kısmında metopların sıralanmasından, bunların meydana gelmesinde bol çizgi kullanılmasından anlaşılmaktadır. Geç jeometrik safhada bu testide olduğu gibi metop içinde tasvir edilen kuş ile, metop zihniyetinden vaz geçilmeye başlanan Subjeometrik safha skyphosları üzerinde görülen kuşlar arasında çeşitli şekillerde ayrılıklar olduğu kanısındayız. Metop içinde tasvir edilen kuş, metop sahasının ve şeklinin etkisi altında kalmış ve bunun sonucu olarak boyuna, yüksekliğine gelişmiştir. Subjeometrik safhaya ait skyphoslar üzerindeki kuşlar ise ufki olarak gelişmiştir. Bunun neticesi olarak Geç Jeometrik safhanın kuşları genel olarak uzun boylu ve hareketli, Subjeometrik safhanın kuşları ise pinekler, yahut da bazılarının dediği gibi yüzer vaziyette görünürler. Burada belirttiğimiz özelliklerle ilgili olarak, Geç Jeometrik safha ile Subjeometrik safhanın başında kuşların tersiminde anatomiye, daha sonraki örneklere nazaran fazla önem verildiğini söylemek de mümkündür. Bütün bunlar bize, mezar 5'de bulunan testinin Subjeometrik safhaya değil de, daha önceki zamana ait olabileceğini göstermektedir.

Yukarda söylediklerimizin genel özelliğe teallük edenleri 4 Nr. 1 mezarda bulunmuş olan testi (oinochoe) için de geçerli olup, ayrıca bu kap üzerinde görülen "T" motifi de tarihlemeye yardımcı olmaktadır. Burada görülen bu süs şekliyle daha ziyade Geç jeometrik safha da rastlanmaktadır ¹¹.

Süs ve form bakımından paralellerini daha ziyade Rodos'da bulabileceğimiz, kaidesi geniş ve kaide kenarları yüksek olmamakla beraber belirli olan, gövdeleri şişkin veya ağır görünüşlü olan bu kapların Geç jeometrik safhaya ait olduklarını söylemek ve ayrıca bu safhanın erken örneklerinden olmadıklarını da ilave etmek isteriz. Orta jeometrik ve Geç jeometrik safhaların ait oldukları zaman için, Coldstream'in son çıkan kitabında kabul edilen kronolojiyi gözönünde

¹¹ Coldstream, Greek Geometric Pottery, Pl. 61 a, d. Bu süs ayrıca "T"nin uçlarının çok sayıda kat yapmış şekilde ve Ortageometri'c kadar gidebilecek eski-likte olan Bayraklı (İzmir) krateri üzerinde de görülür, Coldstream, Greek Geometric Pottery, lev. 60 f, s. 268.

tuttuk¹². Bu yazarın, özellikle Geç jeometrik'i İ.Ö. 750 yıllarından başlatıp İ.Ö. 680 yıllarına kadar indirmesini, doğulu merkezlerin faaliyetlerine uyduğu ve bir kısım kuşlu kapları içine aldığı kanaatinde olduğumuzu da burada ifade etmek isteriz.

MEZARLARA GENEL BAKIŞ

Bozukbağ mevkiindeki mezarlar sandık şekline benzeyen ve arkeolojide "cist tomb" diye adlandırılan mezarlar grupuna girerler. Bizim açmış olduğumuz mezarlar genellikle şu şekilde inşa edilmişlerdir. İlk toprak içine bir çukur açılmış, sonra çukurun yan taraflarına duvar yapılmış, daha sonra da üst kısım yassı taşlarla kapatılarak, toprak sathının altında dikdörtgen plânlı küçük odaya benzer bir şekil meydana getirilmiştir. Mezarların uzunluğu yaklaşık olarak 2 m. civarında veya biraz daha uzun olmaktadır. Birbirine eşit olan derinlikleriyle genişlikleri genel olarak 60 cm. ile 1 m. arasında değişmektedir. Çocuk veya çok küçük olan mezarlar hakkında 7 Nr. lı mezar bir fikir vermektedir. Mezarların duvarlarının harç kullanılmadan kuru duvar tekniğiyle örüldükleri anlaşılmaktadır. Mezarların üzerleri Anadolu'da sal taşı tabir edilen uzun ve düzgünce olan 4-5 taşla kapatılmıştır. Yan dar cephelerde genellikle levha şeklinde taşların kullanılmasına bakılırsa mezarın kapısının bu dar yüzlerden birisinin olması lâzım geldiğini kabul etmek gerekecektir. Esasen 1 Nr. lı mezarda kapıyı, doğu tarafa bakan dar yüzde özel bir şekilde yapılmış olarak buluyoruz.

Bozukbağ mezarlarının belirtilen bu genel özellikleri yanında mezarlar teker teker ele alındıklarında kendilerine has bazı özellikler de görmek mümkündür. Örneğin 1 Nr. lı mezarın giriş yerinin gösterdiği değişiklikten dolayı megaron'u andıran bir şekil meydana gelmiştir. Ayrıca mezarın tabanının yukarıda ifade edildiği gibi, yatağa benzetilebilecek iki tane düz ve uzun taşla döşenmiş olması ve mezarın dip tarafında da yastık yerini tutabilecek iki blok taşın bulunması bakımından mezarın bir odaya, bir eve benzetilmek istendiği anlaşılmaktadır. Burada, bazı mezarlarda taban kısmın tamamen levha şeklinde taşla veya 10 cm. kalınlık gösteren değişik bir toprakla örtülmekte olduğunu ilâve etmek isteriz.

¹² Coldstream, Greek Geometric Pottery s. 330.

Emirler mevkiinde bu sene açtığımız tek mezar genel özellikleriyle Bozukbağ'daki mezarlara benzemektedir. Ancak ayrıldıkları bazı hususlar var ki, bunlar ileride yapacağımız çalışmalarla ortaya çıkacağını tahmin ettiğimiz mezarlarla daha anlaşılır duruma gelebileceklerdir.

Heyetimiz 1962 yılından beri Karia bölgesinin çeşitli yerlerinde yapmış olduğu kazılarda Miken devrinden Klasik çağa kadar toprak altına inşa edilen çeşitli mezarlar meydana çıkmıştır¹³. İlk çalışmalarımızın yapılmış olduğu Müskebi'de bir Miken nekropolü tespit edilmiş ve açılan 50'ye yakın mezardan çok çeşitli Miken eserleri ele geçmiştir¹⁴. Bu araştırma ve buluntular Miken devrinde Karia'nın meskün olduğunu göstermiş ve böylece Ahhijawa probleminin çözülmesine ışık tutmuştur¹⁵.

Müskebi Miken mezarları toprak altında meydana getirilen ve üst kısmı kubbe şeklinde olan bir boşluk ile üzeri açık çukur şeklinde meydana getirilmiş olan bir dromostan meydana gelmektedir ki bu bilinen kubbeli mezarların basit bir şeklidir¹⁶. Bu günkü çalışmalarımıza göre bu tip mezarlar Karia bölgesinin Miken devrine rastlıyan safhasına aittir. Submiken devrinde durum değişiyor ve "Cist Tomb" a benzeyen dikdörtgen plânlı mezarlar ortaya çıkıyor¹⁷. Karia'ya Dorların gelmesiyle ilgili olarak ortaya çıkan bu mezarlar, dikdörtgen plânlı, etrafı taşlarla örülmüş, üstü kapak taşlarıyla kapatılmış ve böylece sandığa benzer bir şekil gösterirler. Bu tip mezarların çeşitli örneklerini Çömlekçi'de ayrı ayrı yerlerde tespit ettiğimiz Submiken nekropollerinde açığa çıkarmış bulunuyoruz¹⁸. Çömlekçi'de bu tip mezarların yanında yuvarlak plânlı olanlarına da rastlanmıştır¹⁹. Çömlekçi'de sadece alt kısımları ele geçen plânlı daire şeklinde olan mezarların duvarları yukarıya doğru yükseldikçe mezar açıklığının küçüldüğü ve üst kısımda kalan açıklığın da kapak

¹³ Boysal, Y. Karia bölgesinde yeni araştırmalar, Anadolu XI (1967) s. 1 v.d.

¹⁴ Boysal, Y. Katalog der Vasen im Musuem in Bodrum, I, 1969, s. 3 v.d.

¹⁵ Boysal, Y. Anadolu XI (1967), s. 25 v.d.

¹⁶ Anadolu XI (1967) s. 1-10.

¹⁷ Anadolu XI (1967) s. 10-14.

¹⁸ Çömlekçi'de 1969 yılı çalışmalarımız esnasında, a.n. 17'de verilen nekropolden ayrı olarak ikinci bir submiken nekropolü tespit edilmiştir. Bununla ilgili çalışmalar ileride ayrıca neşredilecektir.

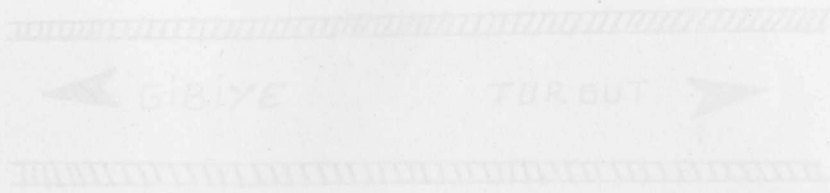
¹⁹ Boysal, Y. Anadolu XI (1967), res. 21-23.

taşlarıyla kapatıldığı anlaşılmaktadır. Böylece bu tip mezarlar Miken kubbeli veya kuyu mezarlarının etkilerinin devam ettiklerini gösterirler. Paton'un geçen yüzyıl sonlarında Assarlıkta tespit ettiği mezarlar arasında Miken mezarlarına benzerlik gösterenler vardır. Bunlardan "A" mezarı Subjeometrik'in geç safhasına ait olmakla zaman bakımından genel olarak Çömlekçi mezarlarıyla aynı safha içinde mütalea edilebilir. Ancak Çömlekçi Subjeometrik mezarları basit planlı ve daha çok halk tipi mezarlar olarak gözükmektedir.

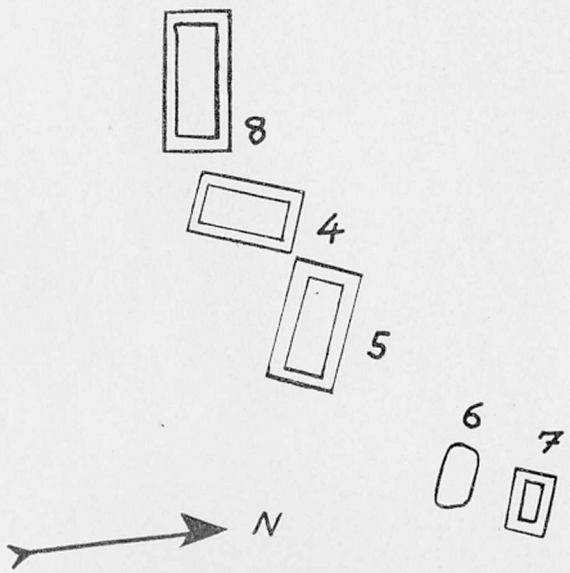
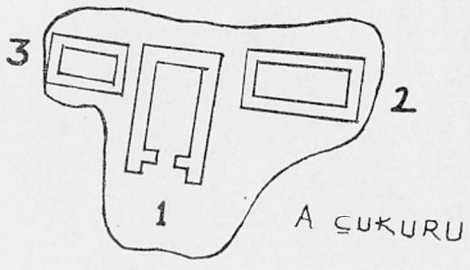
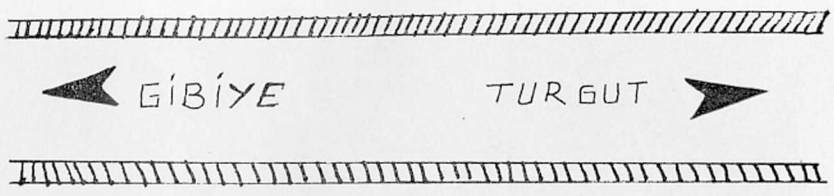
Kronolojik sırayı takip edecek olursak şimdi, 1962 yılında Dirmil'de açığa çıkan Protojeometrik safhaya ait mezar üzerinde durmamız gerekecektir²⁰. Kaya dibinde açılan çukura dikdörtgen plânlı, etrafı taş duvarla çevrilererek ve üst kısmı kubbe şeklinde daralan ve en üstte açık kalan kısım da levha şeklindeki taşlarla kapatılarak meydana getirilen bir mezar odası ve önünde dromosu bulunan bu mezar şüphesiz Miken mezar tipini devam ettiren niteliği taşımaktadır. Mezar gösterdiği bu özelliklerle yukarda bahis konusu ettiğimiz Assarlık mezarlarıyla karşılaştırılabilir.

Turgut'un Bozukbağ mevkiinde bu mevsim açtığımız mezarlar Karia bölgesinin M.Ö. 8. yüzyılın sonu ile 7. yüzyılın başına ait mezar tipini ortaya koymakta ve yukarda da söylediğimiz gibi bunlar doğrudan doğruya Arkeoloji'de "Cist Tomb" adı verilen gruba girmektedirler. Yerde açılan dikdörtgen plânlı bir çukurun etrafı kuru duvarla çevrilmekte ve üst kısmı kapak taşlarıyla kapatılarak yer altında küçük bir oda getirilmektedir. Emirler mevkiinde açtığımız da bu tür mezarlardan klâsik devire ait olan bir örnektir. Böylece Karya bölgesinde Miken'den itibaren Klâsik devire kadar olan zaman içinde çeşitli safhalara ait mezar ve tipleri, bölgede yapmış olduğumuz çalışmalarla ortaya çıkmış bulunmaktadır.

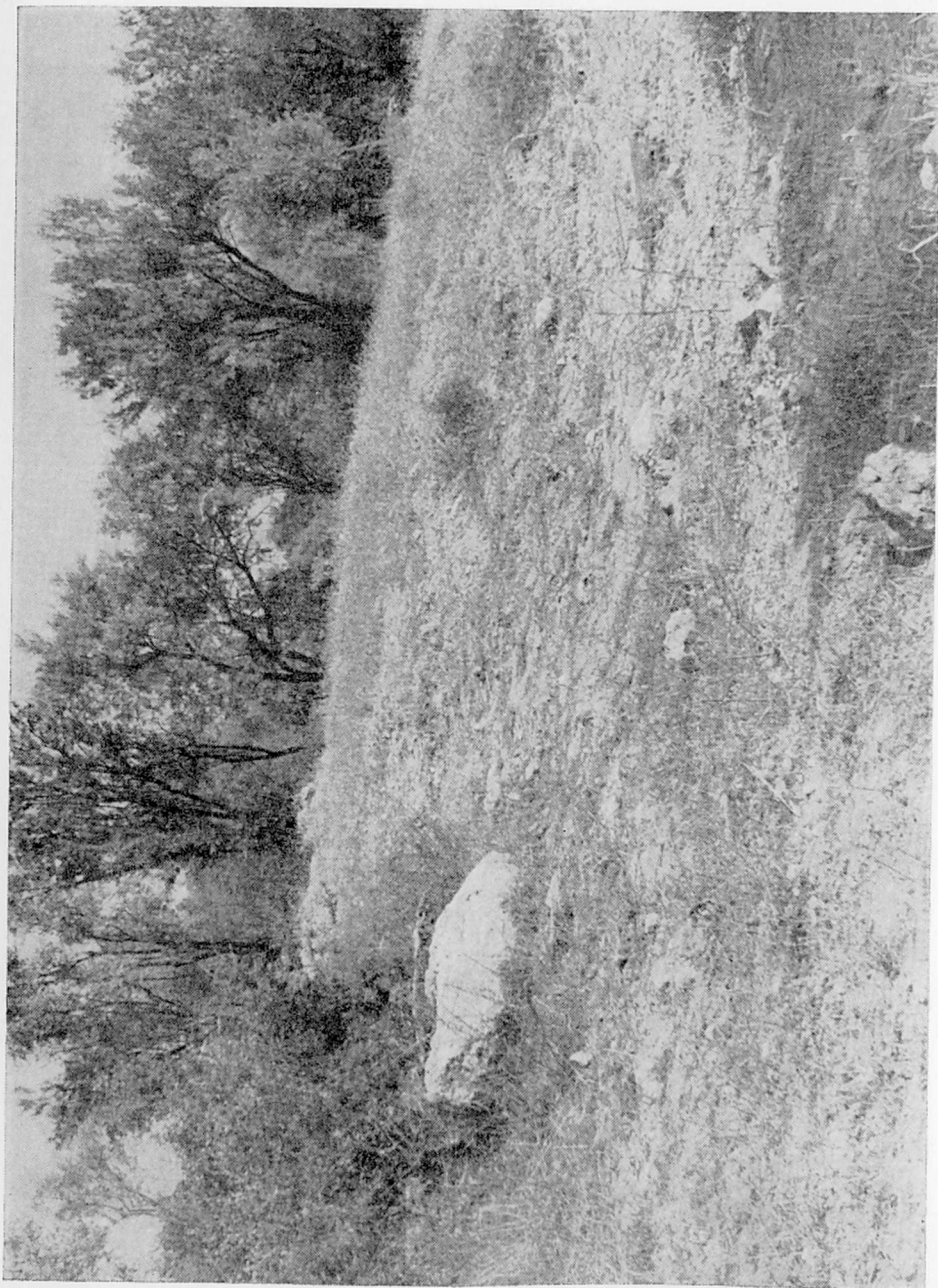
²⁰ Miken Kubbeli mezarlarının daha sonraki zamana ait mezarlara etkisi bakımından bk. Mansel, Arif M., Trakya-Kırklareli, Kubbeli Mezarlar ve Sahte Kubbe ve Kemer Problemi, s. 17 v.d.



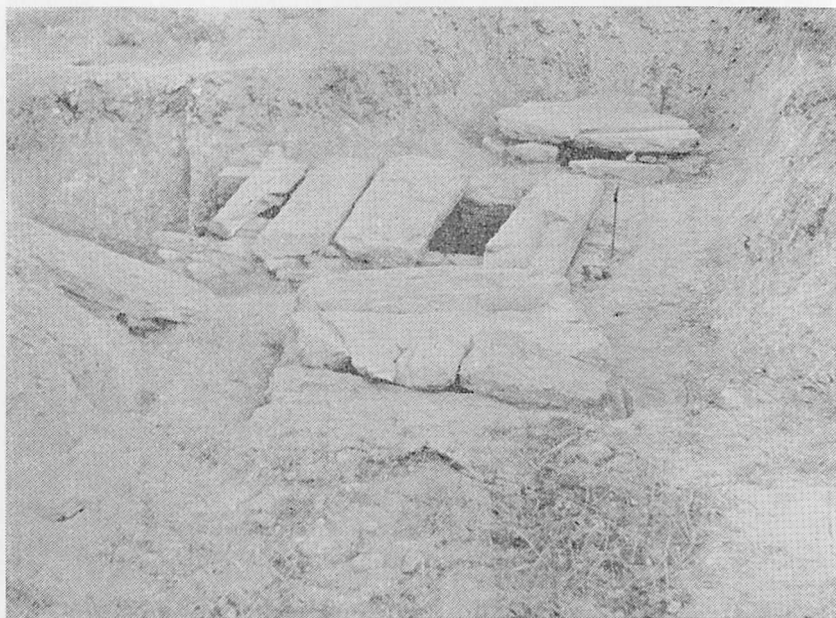
Plan 1. Buzluk, Müzesi



Plan 1. Bozukbağ, Mezarlar



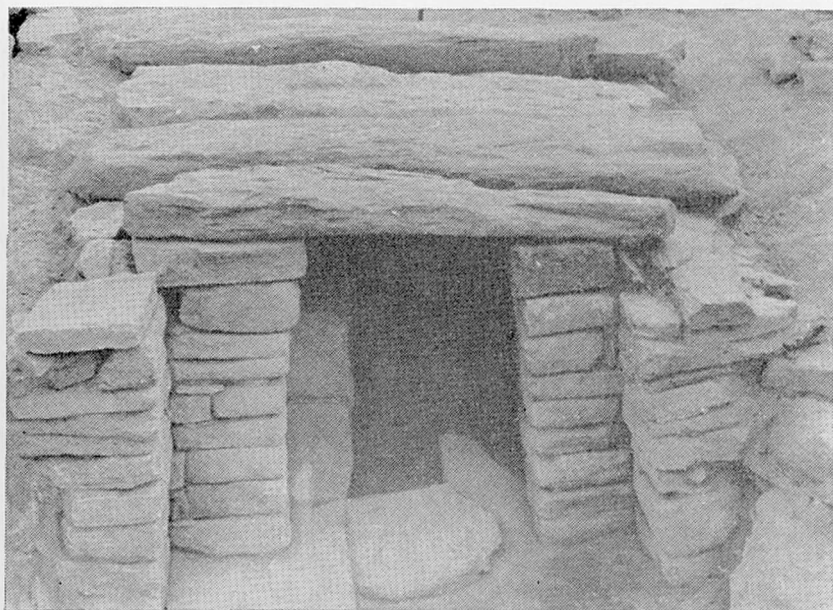
Res. 1 Bozukbağ, Kazi mahalli



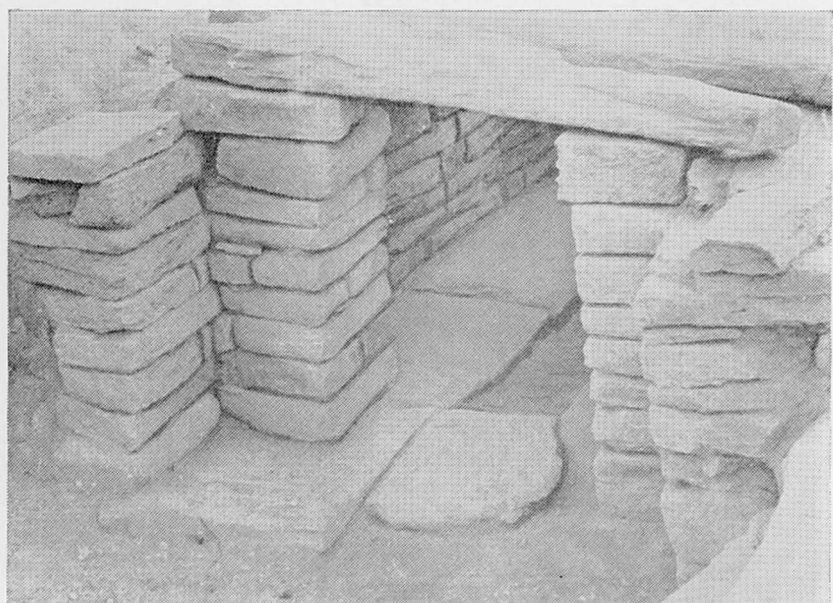
Res. 2 Bozukbağ, Mezar 1 - 3



Res. 3 Bozukbağ, Mezar 1 - 3



Res. 4 Bozukbağ, Mezar 1



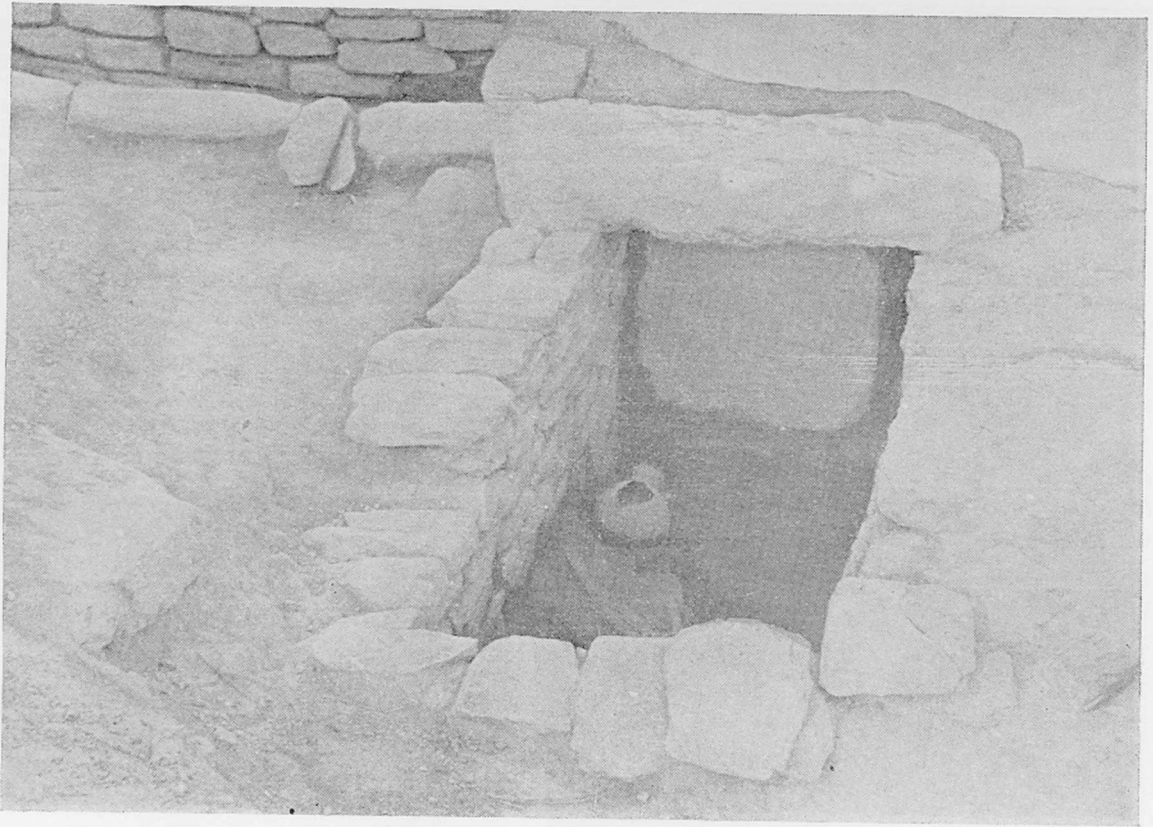
Res. 5 Bozukbağ, Mezar 1



Res. 6 Bozukbağ, Mezar 8, 4, 5



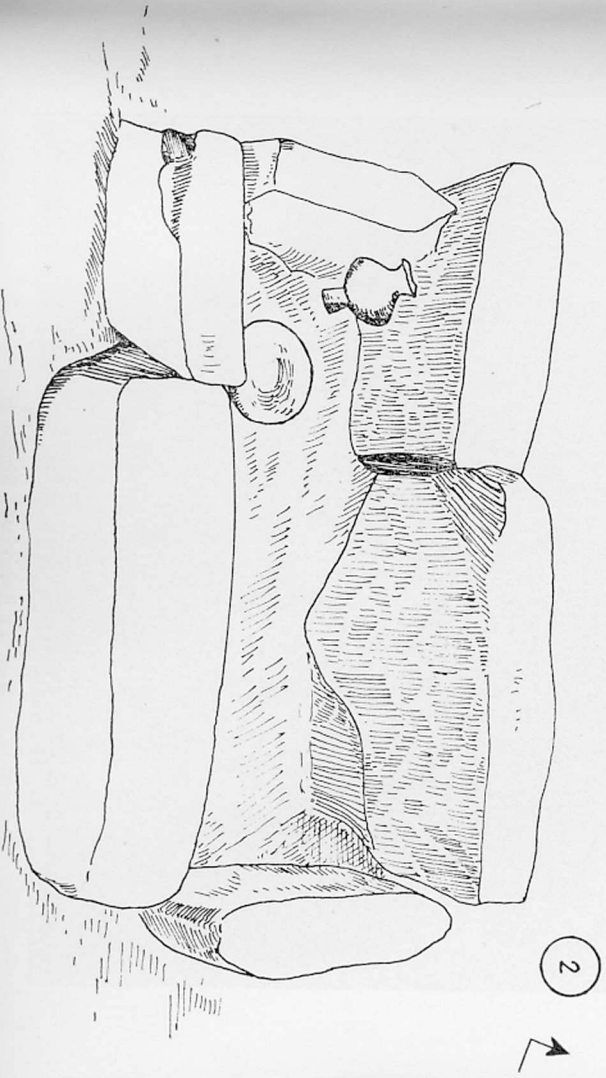
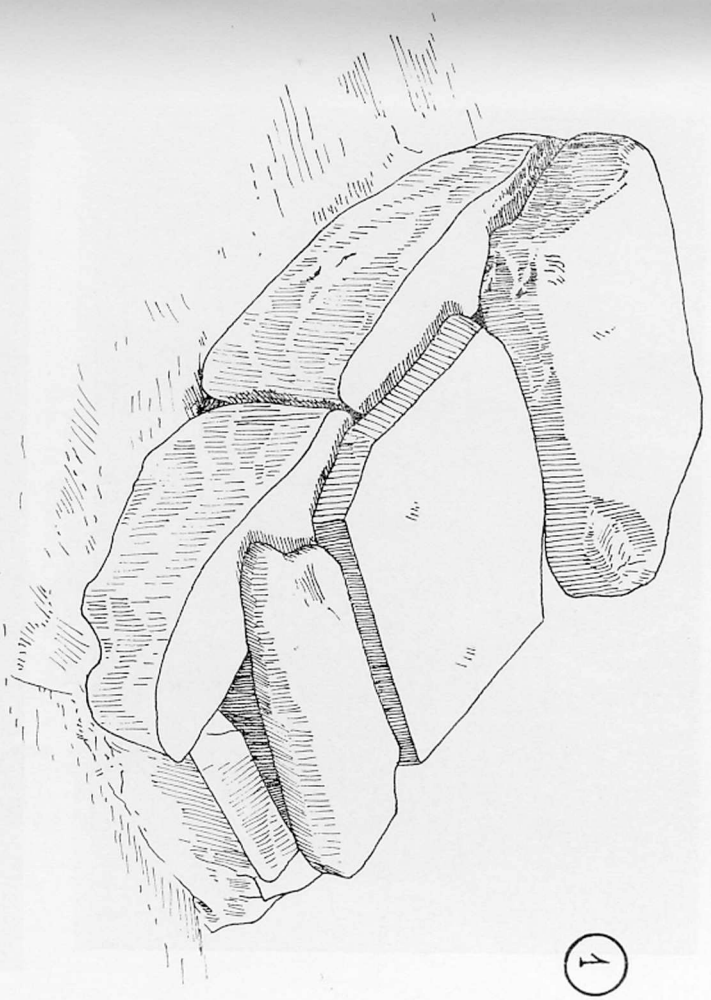
Res. 7 Bozukbağ, Mezar 4



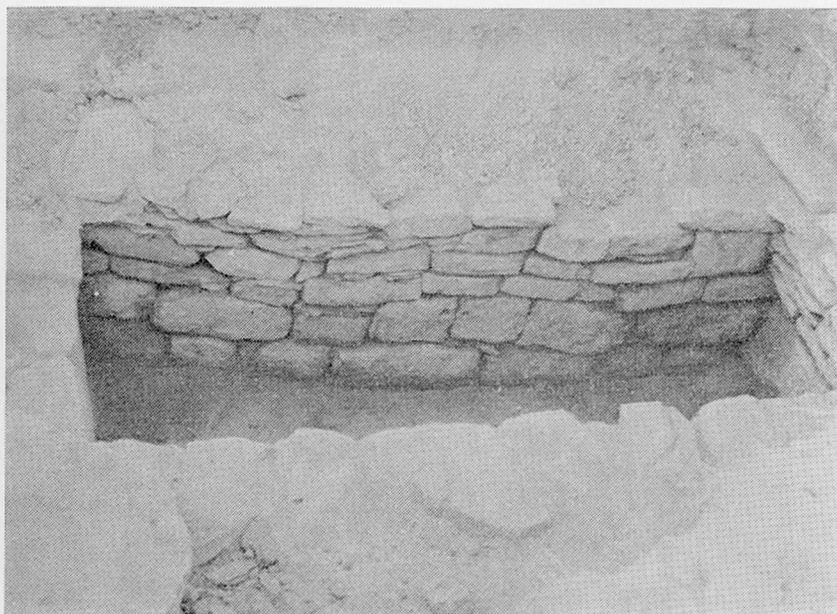
Pl. V

Res. 8 Bozukbağ, Mezar 5

Pl. VI



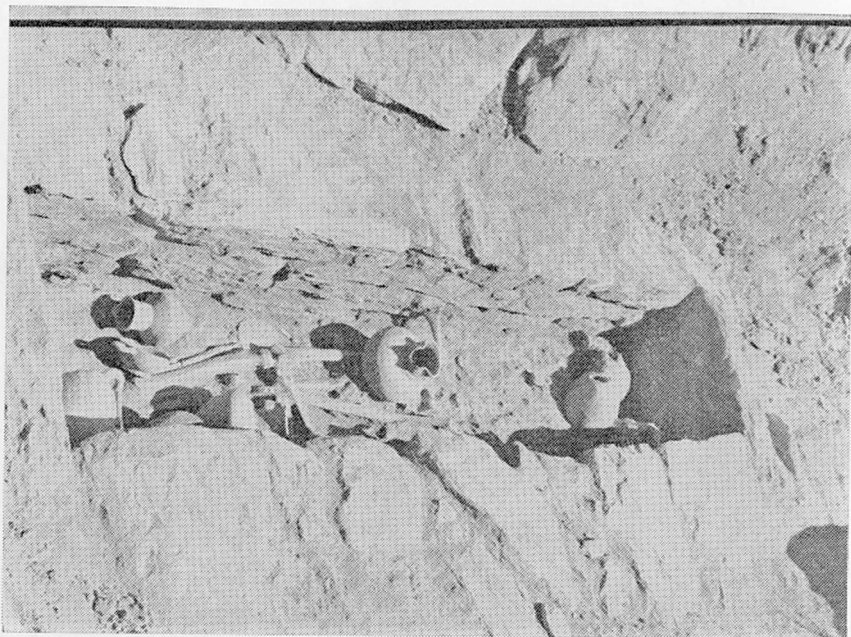
Res. 9 a-b Bozukbağ, Mezar 7



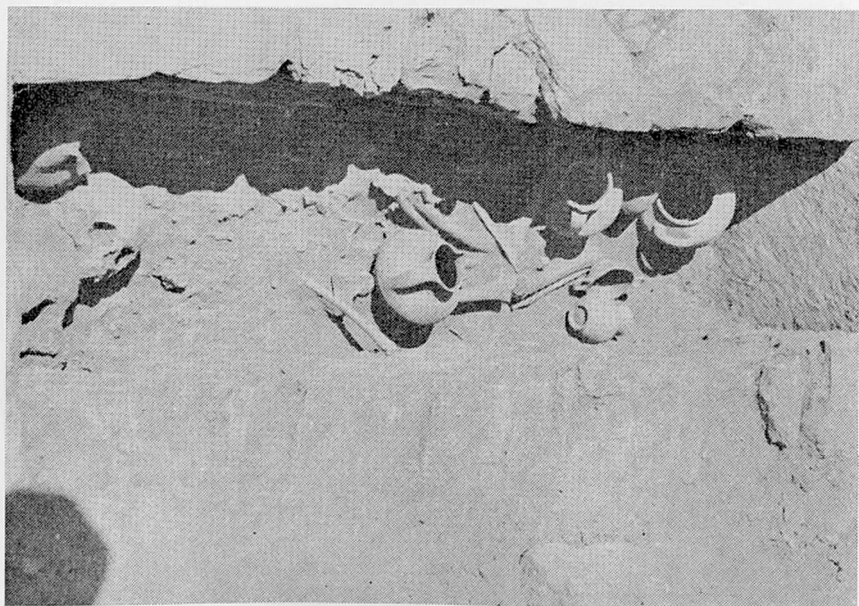
Res. 10 Bozukbağ, Mezar 8



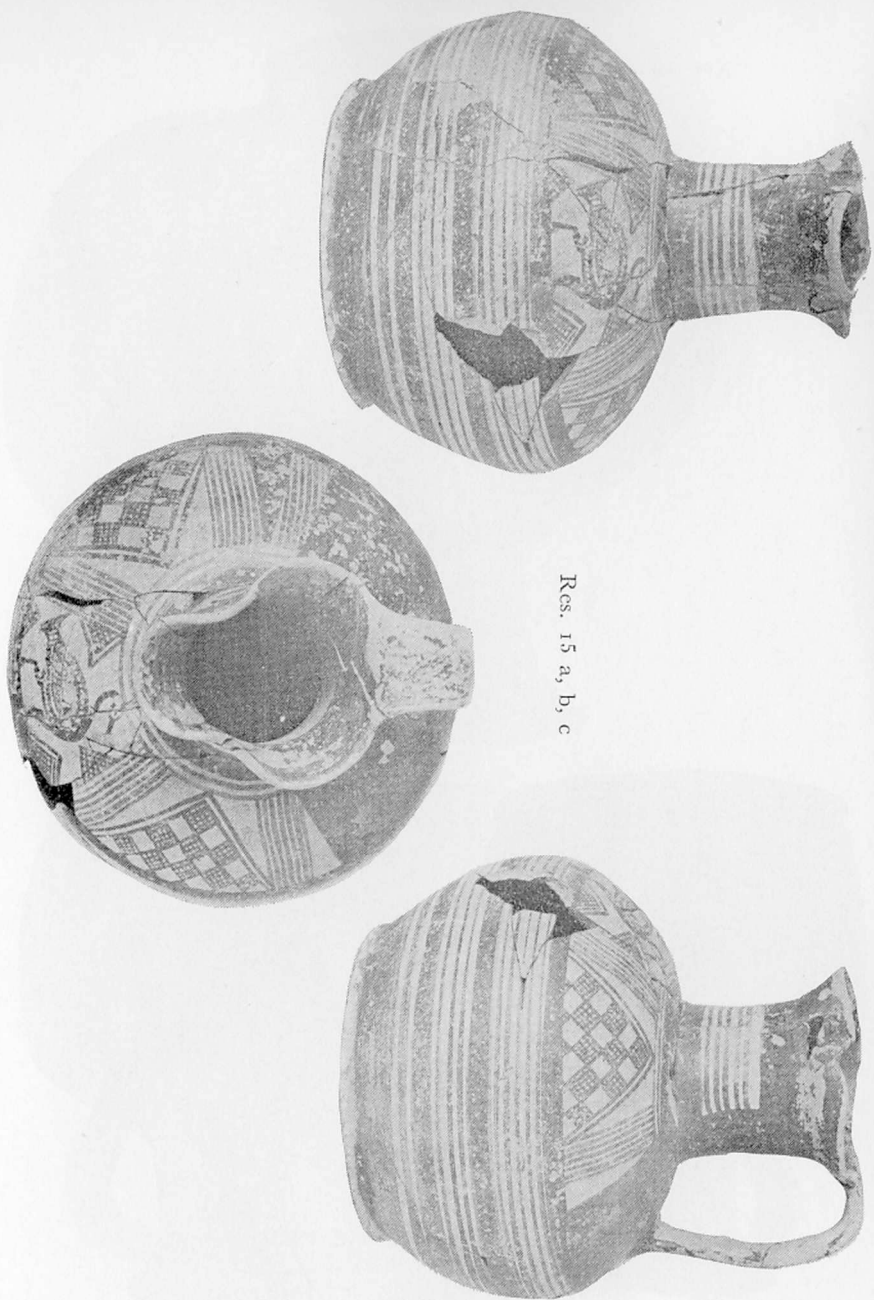
Res. 11 Bozukbağ, Mezar 6



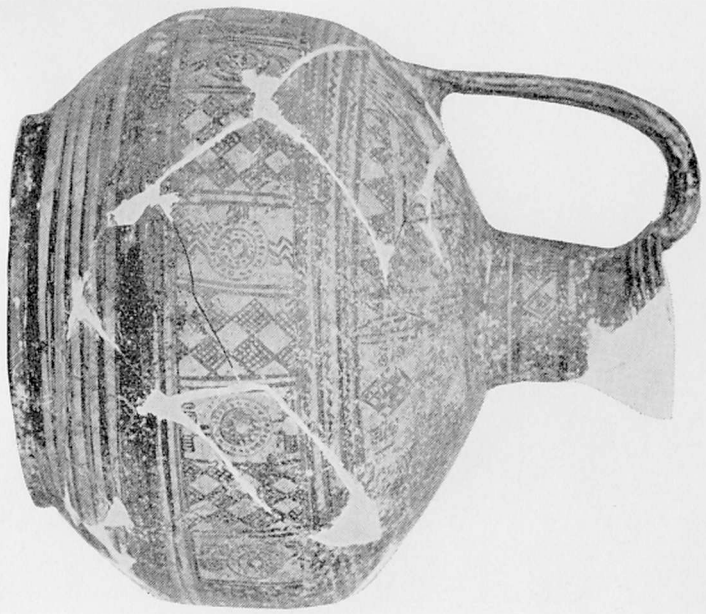
Res. 12 Emirler, Mezar 1



Res. 13 Emirler, Nezar 1



Res. 15 a, b, c

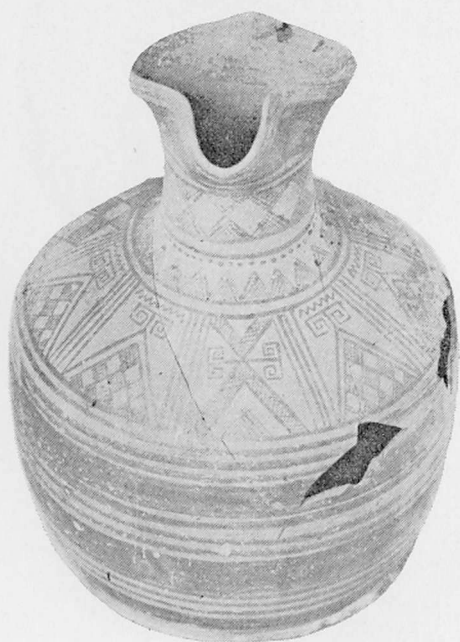
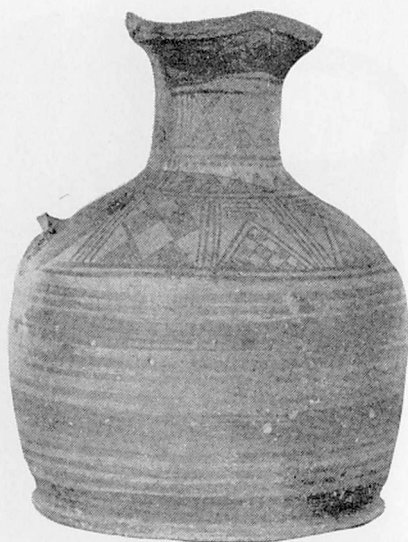
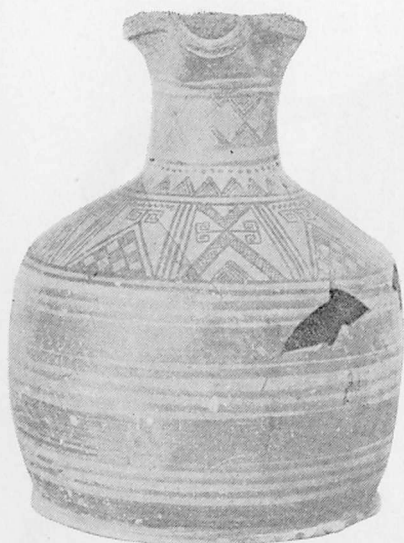


a

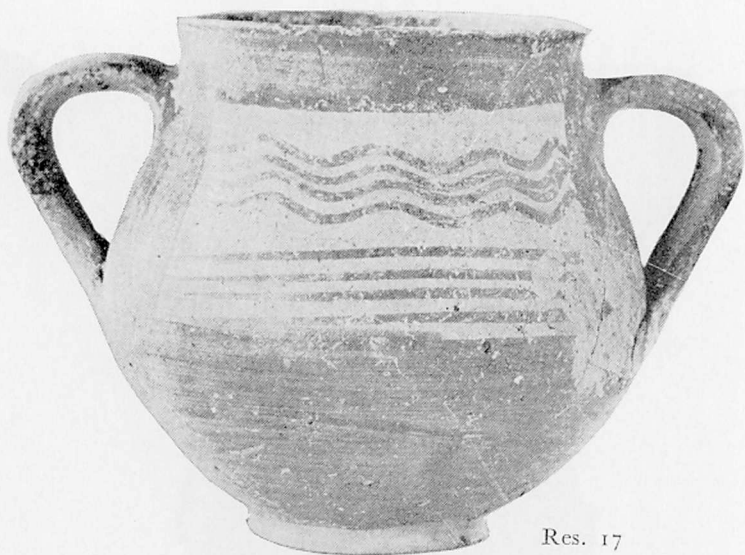


b

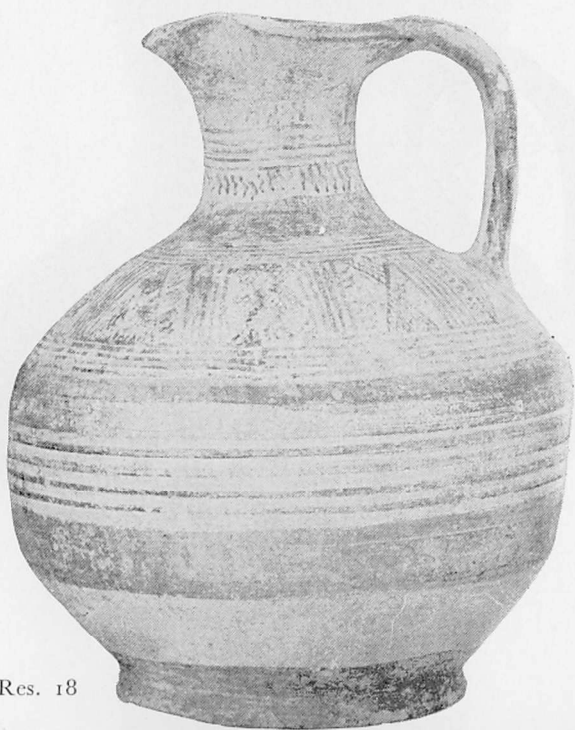
Res. 14



Res. 16



Res. 17



Res. 18



Res. 19



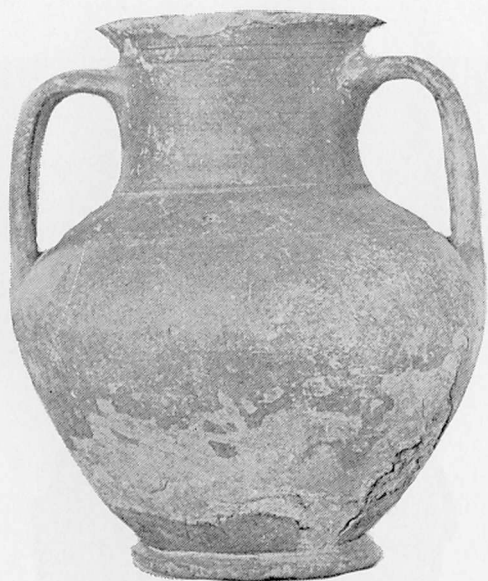
Res. 20



Res. 21



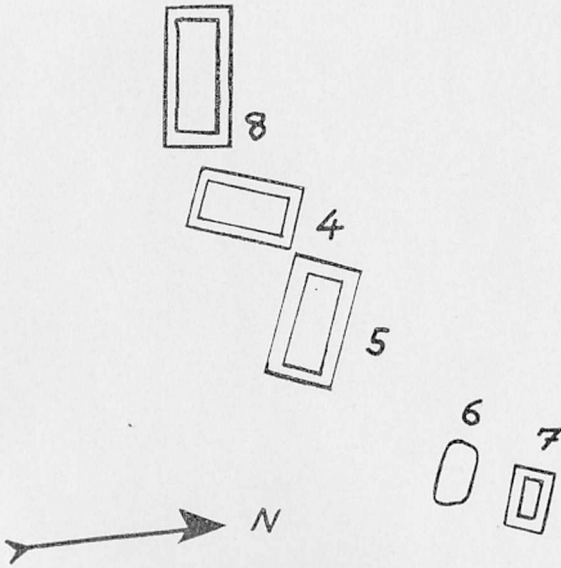
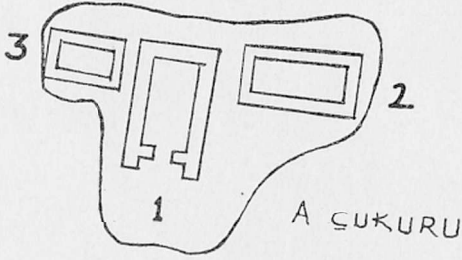
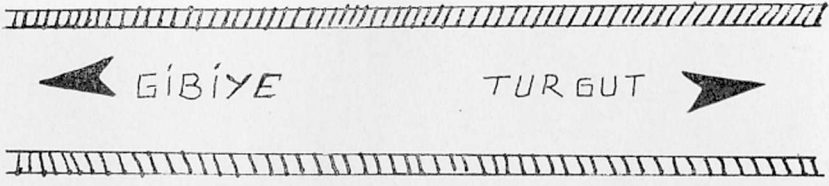
Res. 22



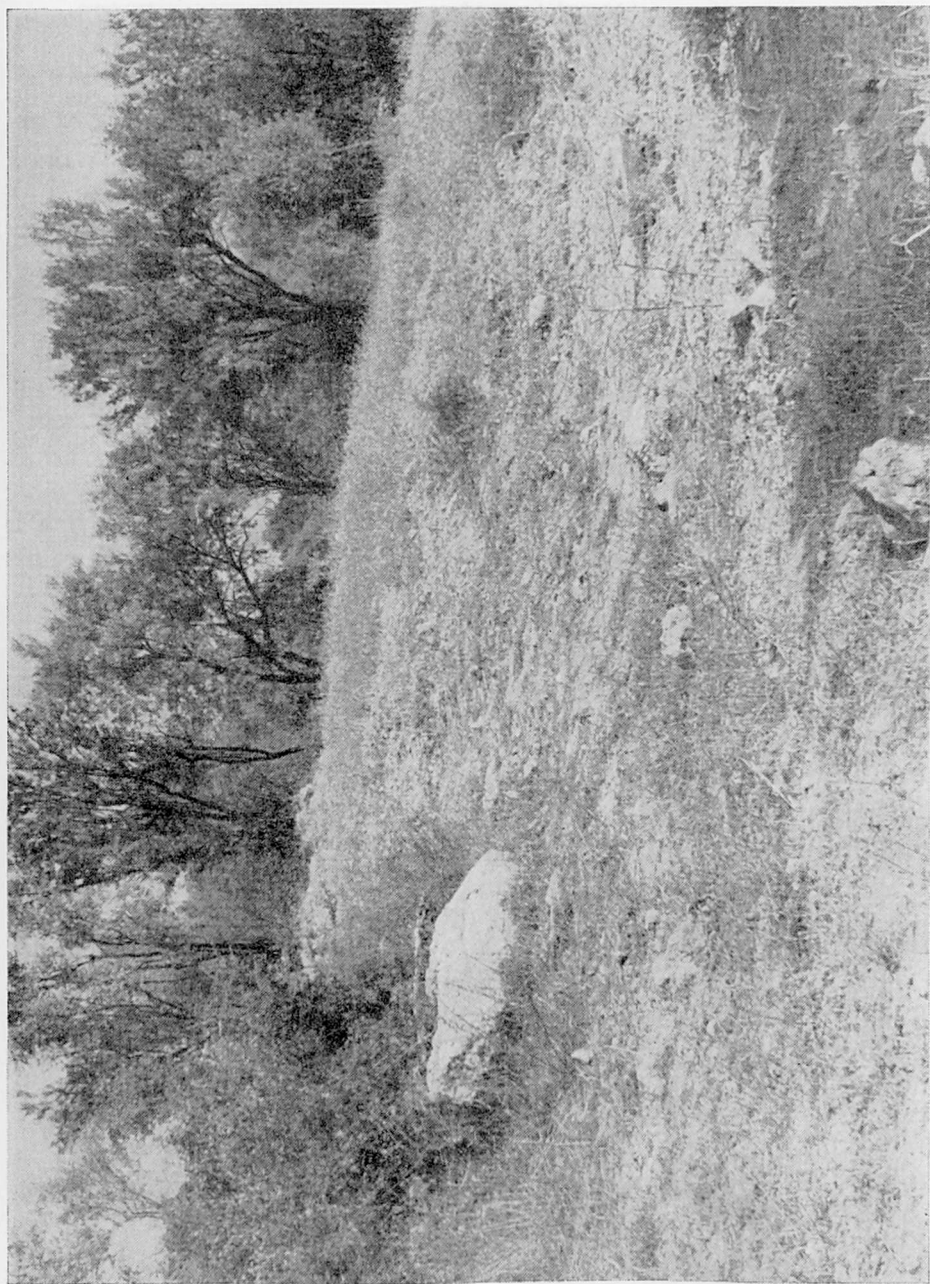
Res. 23



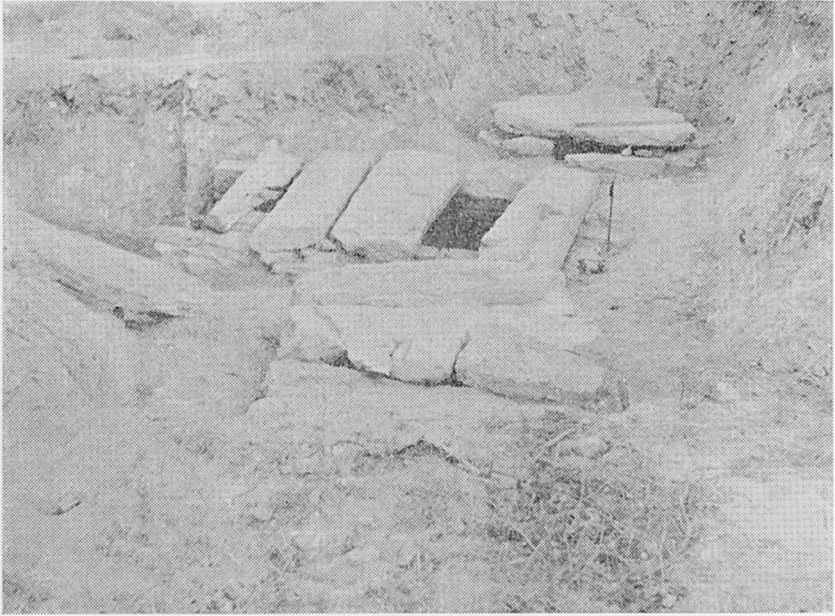
Res. 24



Plan 1. Bozukbağ, Mezarlar



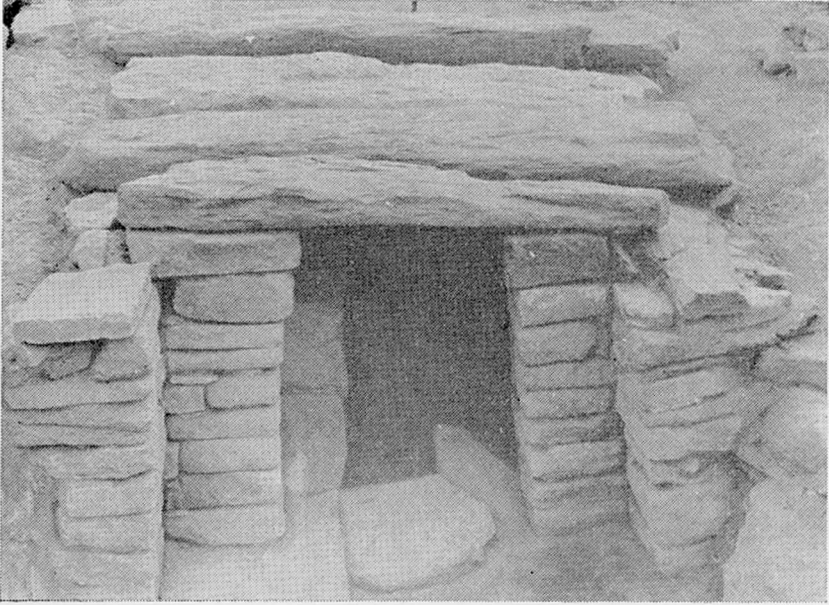
Res. 1 Bozukkbağ, Kazi mahalli



Res. 2 Bozukbağ, Mezar 1 - 3



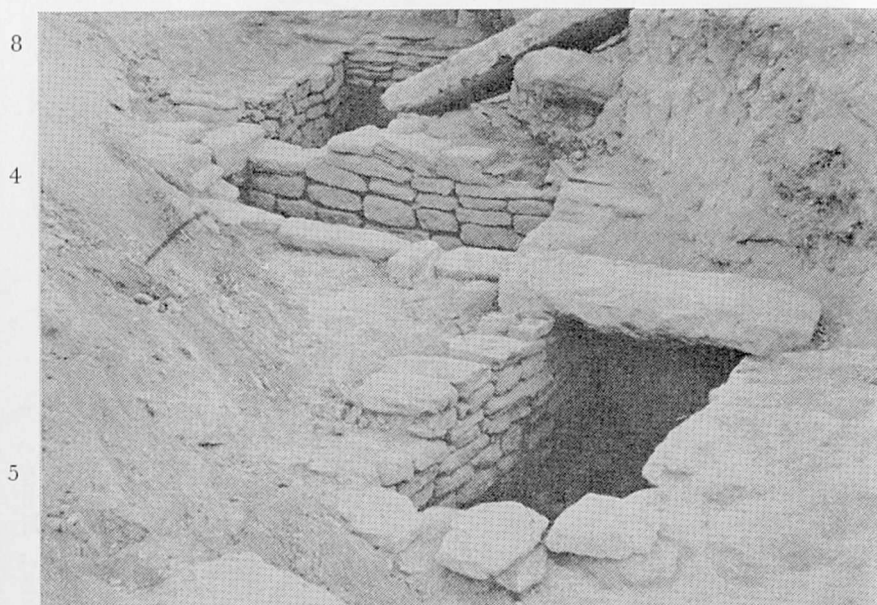
Res. 3 Bozukbağ, Mezar 1 - 3



Res. 4 Bozukbağ, Mezar 1



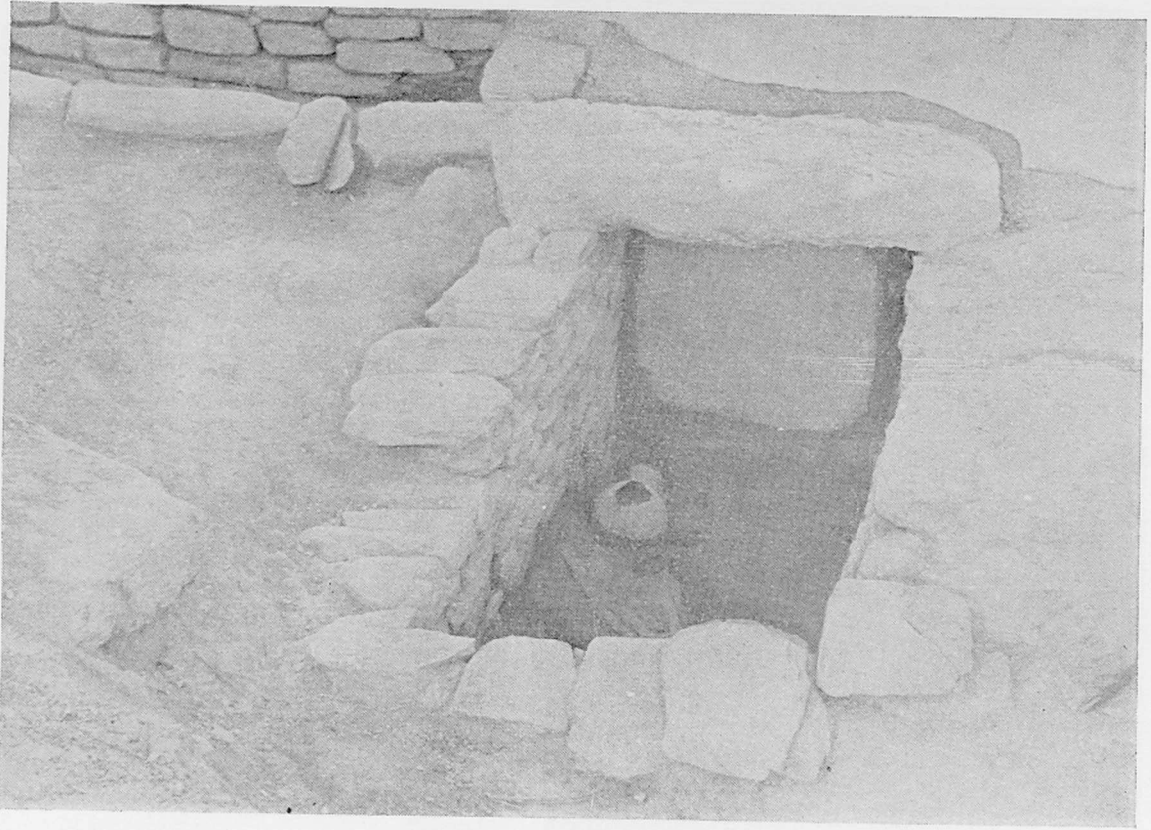
Res. 5 Bozukbağ, Mezar 1



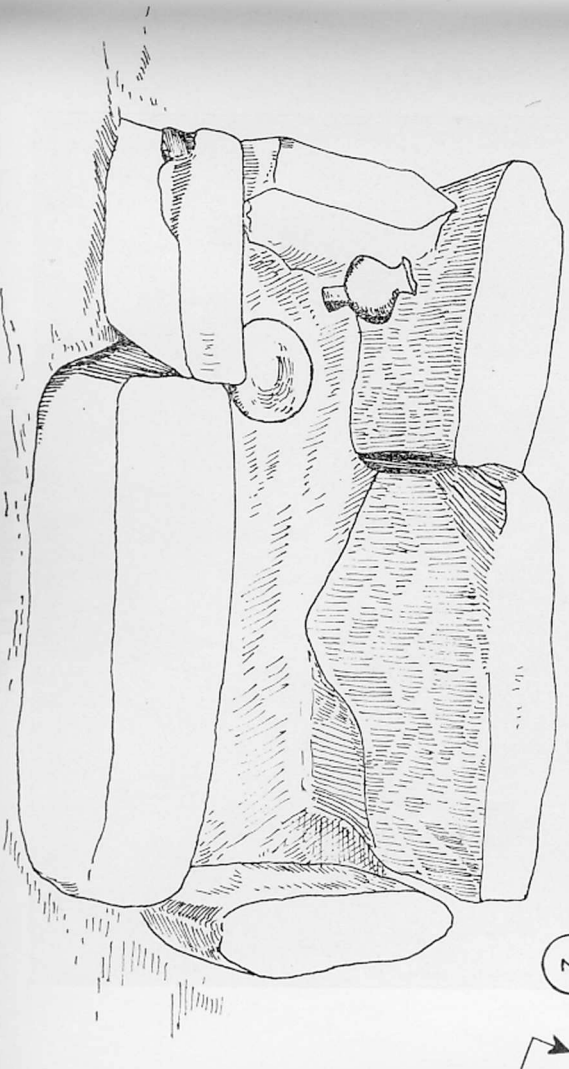
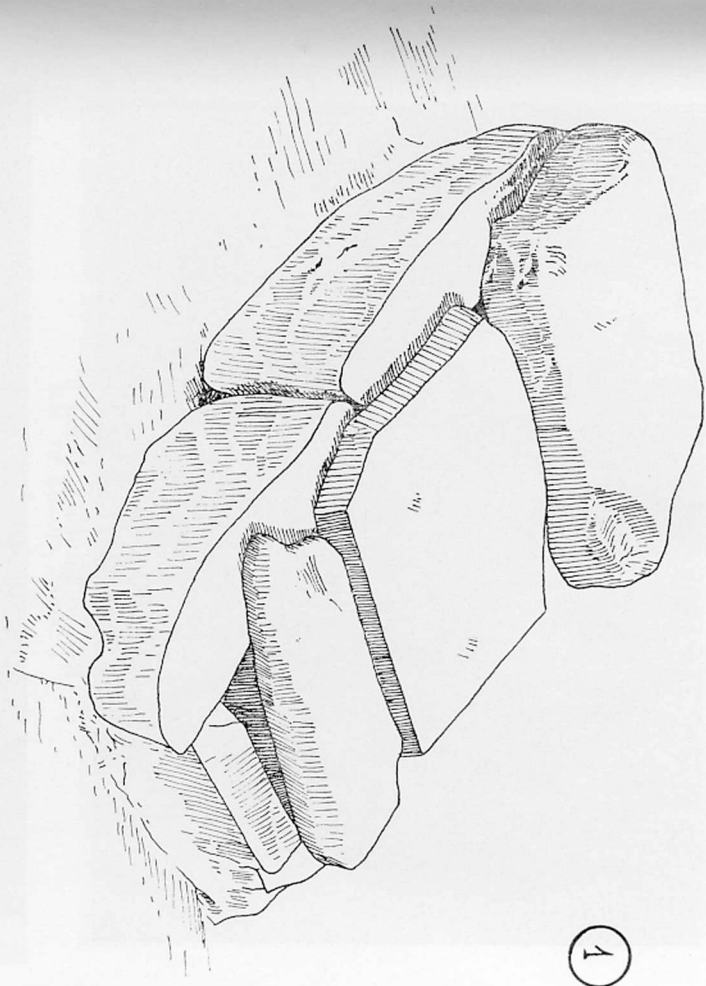
Res. 6 Bozukbağ, Mezar 8, 4, 5

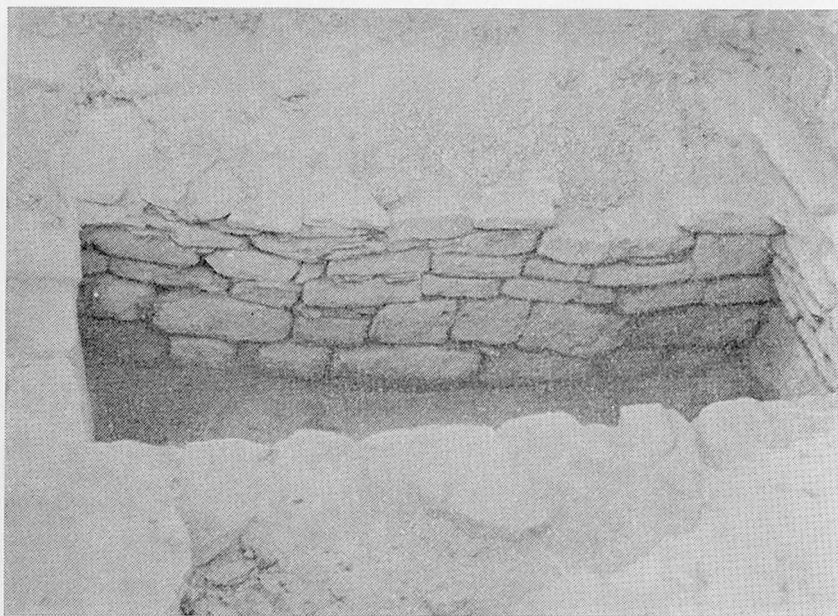


Res. 7 Bozukbağ, Mezar 4



Res. 8 Bozukbaĝ, Mezar 5

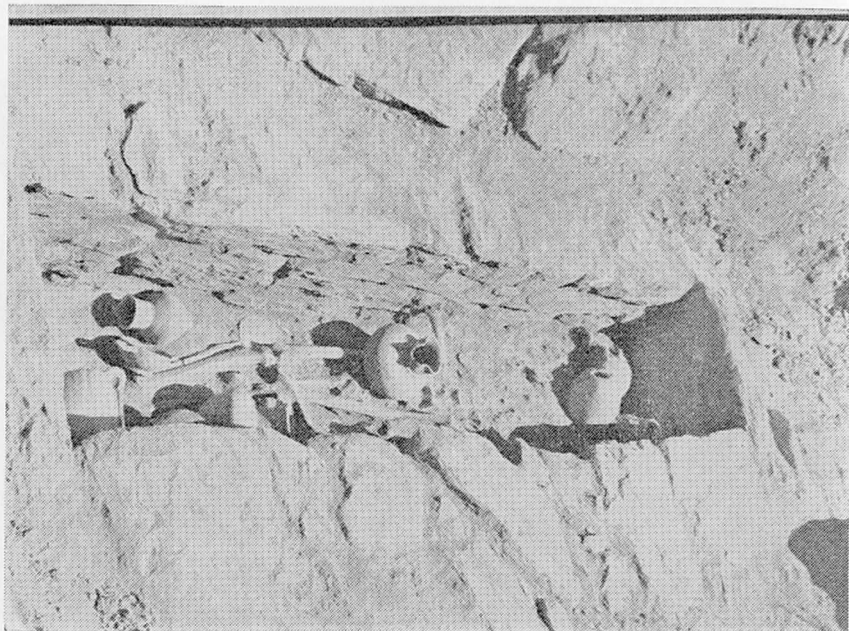




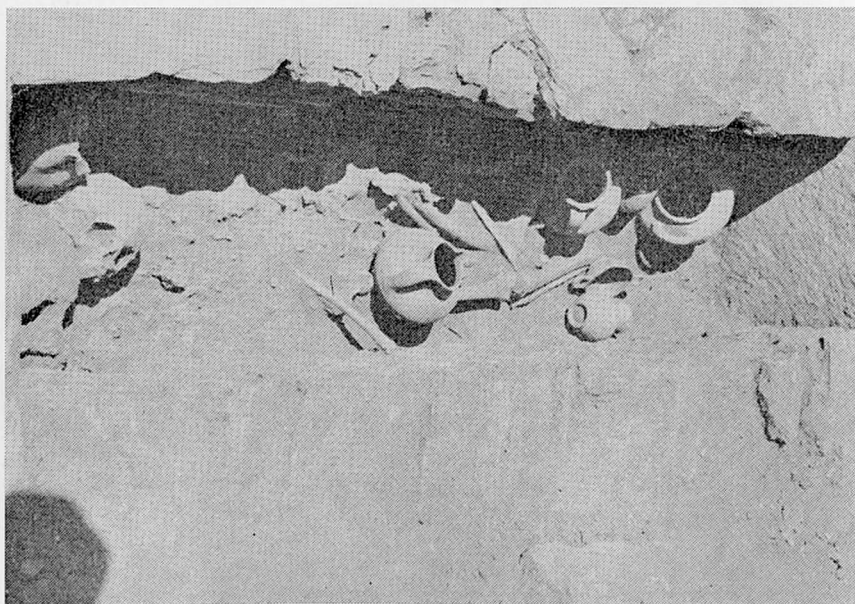
Res. 10 Bozukbağ, Mezar 8



Res. 11 Bozukbağ, Mezar 6



Res. 12 Emirler, Mezar 1



Res. 13 Emirler, Mezar 1

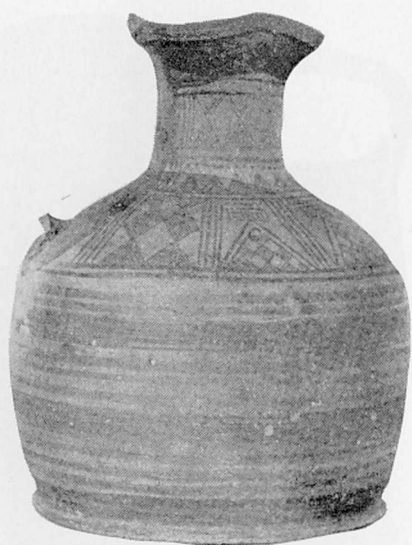
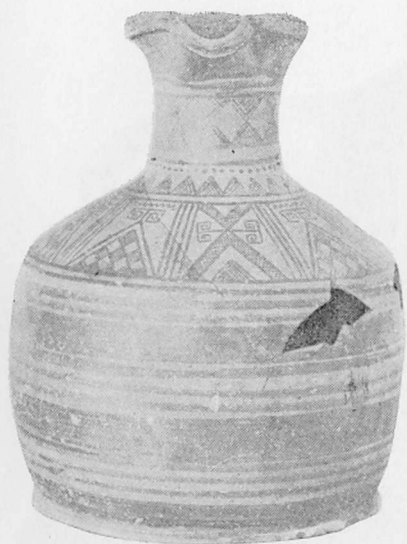


Res. 14

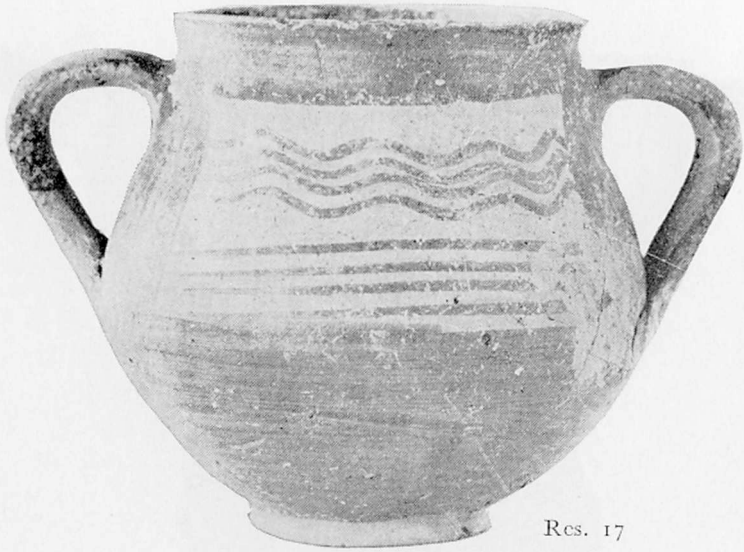


Res. 15 a, b, c

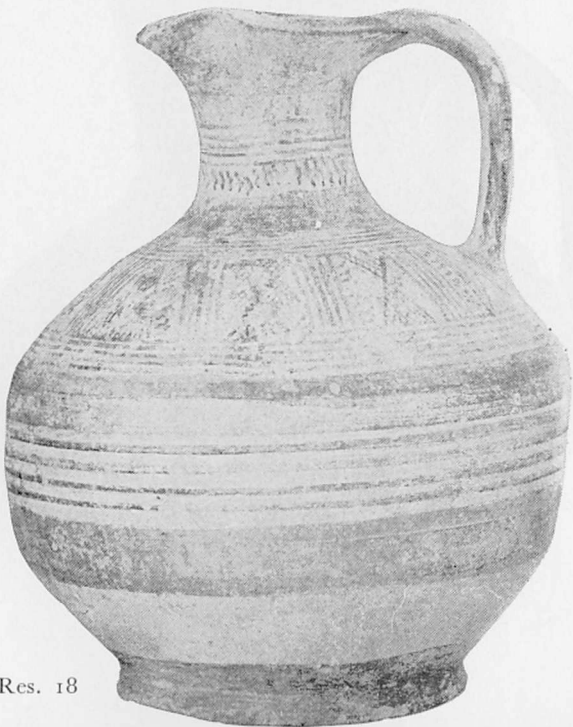




Res. 16



Res. 17



Res. 18



Res. 19



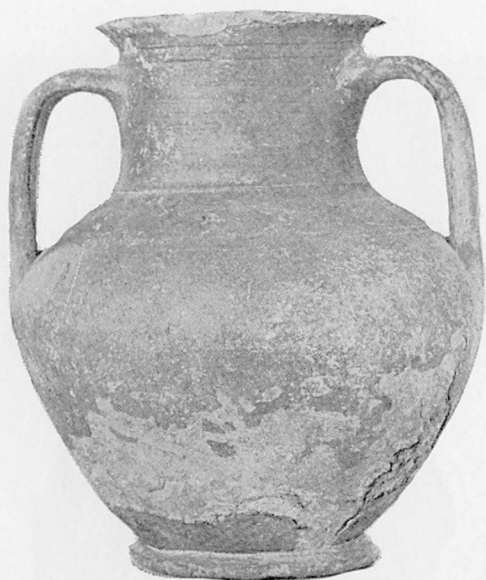
Res. 20



Res. 21



Res. 22



Res. 23



Res. 24

A REPORT ON THE 1969 TURGUT EXCAVATIONS

YUSUF BOYSAL

The group which, since 1963, has been excavating in the region of Bodrum on behalf of the Ministry of Education, Ankara University and the Institute of Archaeology of the University of the Aegean, became interested in 1968 in some pottery which was brought to the Bodrum Museum from Turgut. At the beginning of October, a group including Halûk Elbe, the Director of the Bodrum Museum, Oğuz Alpözen and Yüksel Eğdemir, the Assistants at the Museum, the archaeologist Çetin Şahin, and the author, visited Turgut, the small village from which the pottery had come. This group confirmed that the villagers had opened some tombs around Bozukbağ, in order to find pottery and other valuable materials; and learned that the same thing had been done, for the same purpose, in areas near to the village of Emirler.

After having returned to Ankara, I gave a detailed report on this situation to the General Directorate of Antiquities and Museums of the Ministry of Education. We then applied for permission to excavate, in order to prevent these tombs from being destroyed, and to bring out, systematically, the objects inside the tombs, which have great importance for the history and archaeology of this region. We wish to thank the Director General, Hikmet Gürçay, and the other officials of the Department for their kindness in giving us this permission and for financial support. We also wish to thank Halûk Elbe, the Director of the Bodrum Museum, and his Assistants, Oğuz Alpözen and Yüksel Eğdemir.

We began to excavate at Turgut at the end of July, 1969, on behalf of the Ministry of Education and the Faculty of Language, History and Geography of Ankara University. The students - from the Archaeology Section of the Faculty - were Cengiz İçten, Ayşe Altankaya, Sevindik Dilcimen, and Eyüp Yeşilyurt. Ali Haydar Boysal was the technical draughtsman. The work was directed by the author, and began in a field belonging to Mehmet Özen, in which are situated the tombs which were opened by the villagers last year.