

1870

1871

1872

1873

1874

1875

1876

1877

1878

1879

1880

1881

1882

1883

1884

1885

1886

1887

1888

1889

1890

1891

1892

1893

1894

1895

1896

1897

1898

1899

1900

## ACEMHÖYÜK KAZILARI

NİMET ÖZGÜÇ

Orta Anadolu M.Ö. İkinci Bin Yılın ilk çeyreğinde kültür ve sanat bakımından, Assurlu tüccarların Mezopotamya'dan getirdikleri ileri fikirlerin de yardımıyla, yüksek bir seviyeye erişmişti. Bu devrin anlaşılmasını sağlayan en önemli kaynak, 1948 yılındanberi sistemli bir şekilde kazılmakta bulunan Kültepe - Kaniş olmuştur. Kaniş'de yalnız Eski Assurca yazan, fakat, çeşitli diller konuşan kavimler ticaret maksadiyle bir araya gelmişler ve sıkı bir kültür münasebetinin kurulmasını sağlamışlardır. Bugün biz Anadolu'nun bu alış - verişten elde ettiği kârı tespit edebiliyoruz. Yabancı kavimlerin birbiriyle karşılaşması ve memleket içinde refahın artması tesirini : a) tasvir sanatında, yani, sonradan gelişen Hitit sanatının nüvesini teşkil eden yerli üslûbun doğmasında<sup>1</sup>, b) Hitit seramiği adını alan vazoların teknik ve şekil bakımından, bir daha erişilemeyen bir seviyeye yükselmesinde<sup>2</sup>, ve c) özel yapıların yanında bir saray mimarisinin tekâmülünde göstermiştir<sup>3</sup>.

Kaniş ve Kaniş karumu bu çağda Anadolu'da varlığı bilinen krallıklardan ve Karum'lardan bir tanesidir. Ayrıca, Kaniş geniş ticaret sisteminin ve ticaret kolonilerinin merkezi olması sebebiyle, en önemli şehri temsil etmekte idi. Bundan başka, Anadolu Beylikleri arasında Büyük Bey tarafından idare edilmiş olması, Karum'a sahib bulunması, adına Akkad ve Hittit kaynaklarında raslanan bir şehir olması sebebiyle *Buruşanda* üstünde de önemle duruluyordu<sup>4</sup>.

<sup>1</sup> Nimet Özgüç, Kültepe Mühür baskılarında Anadolu Grubu, Ankara 1965 s. 3 v.d.

<sup>2</sup> Tahsin Özgüç, Kültepe-Kaniş. Ankara 1959, s. 47 v.d.; Kutlu Emre, The Pottery of the Assyrian Colony Period According to the bulding levels of Kaniş Karum (Anatolia VII, 1963 s. 87 v.d.).

<sup>3</sup> Kaniş sarayları : Tahsin Özgüç, The Art and architecture of ancient Kanish (Anatolia VIII, 1964) s. 46 v.d.; Beyce sultan sarayı : Seton Loyd and James Mellaart, Beycesultan II, London 1965 s. 3 v.d.

<sup>4</sup> H. G. Güterbock, Die historische Tradition und ihre literarische Gestaltung bei Babyloniern und Hethitern bis 1200, s. 86 v.d. (ZA NF 8, 1934); A. Goetze, Kleinasien (Kulturgeschichte des alten Orients), München 1957, s. 65, 72, 75.

A. Goetze<sup>5</sup>, J. Lewy<sup>6</sup> ve E. Bilgiç<sup>7</sup> Assurluların ve sonraları Hitit'lerin "Aşağı Memlekette" bulunduğunu belirttikleri bu şehri Tuzgölü'nün güneyinde aradılar. Gastang - Gurney<sup>8</sup>, ve T. Özgüç<sup>9</sup> yayınladıkları haritalarda Buruşhanda'yı Acemhöyük'ün bulunduğu yerde gösterdiler. Kayseri<sup>10</sup>, ve Ankara Arkeoloji Müzelerinde<sup>11</sup> teşhir edilmekte olan Acemhöyük menşeli eserler ve yerinden topladığımız çanak-çömlek parçaları, Acemhöyük'ün Assur kolonileri devrinde, geniş ölçüde, iskân edilmiş olduğunu gösteriyordu. İşte bu üç esaslı nokta, yani, burada büyük bir şehir harabesinin saklanmış olması, Assur Ticaret Kolonileri devrine ait eserlerin bolluğu ve bilhassa, Buruşhanda için en kuvvetli bir aday olması, Acemhöyük'de kazılara başlanmasına sebep olmuştur.

Acemhöyük bir şehrin teşekkülü için gerekli her türlü tabiat şartlarına sahip eski bir iskân yeridir. Ankara'nın 225 Klm. güneyinde, Hasan Dağ eteklerindeki Aksaray'ın (eski Garsaura, Archaleia<sup>12</sup>) 18 Klm. kuzeybatısındadır. 6 Klm. kuzeyindeki Koçaş Devlet Üretim Çiftliğine bir köy yoluyla bağlıdır. Kültepe'nin Kuzey-batısında, Konya'nın Kuzey-doğusunda, Tuzgölü'nün güney ucuna çok yakın bir yerde, Ulurmak'ın (Melendiz Çayı) suladığı geniş ve münbit ovanın ortasındadır. Çukur Ova'dan gelen Kuzey - Güney ana yolu yakınında Konya - Kayseri Doğu - Batı yolunun 10 Klm. kuzeyindedir. Doğu - Batı yolu bütün devirler boyunca önemini muhafaza etmiş olmakla beraber, 12 - 13. yüzyıllarda, Selçuklular zamanında hususî bir değer kazanmıştı. Yol boyunca sıralanan kervansaraylar bunun canlı şahitleridir<sup>13</sup>.

<sup>5</sup> Goetze, Kleinasien s. 72.

<sup>6</sup> J. Levy, Halil Edhem Hâtıra kitabı, Ankara 1947 d. 14 - 15.

<sup>7</sup> E. Bilgiç, Die Ortsnamen der "Kappadokischen" Urkunden im Rahmen der alten sprachen Anatoliens (Afo 15) s. 21 v.d.

<sup>8</sup> J. Grastang, O. Gurney, The Geography of the Hittite Empire, London 1959 s. 64 Map. 1.

<sup>9</sup> Tahsin Özgüç, An Assyrian Trading Outpost (Scientific American, February 1963) s. 98 - 99'daki harta.

<sup>10</sup> K. Bittel, Arch. Anz. 1940 s. 570, Res. 13.

<sup>11</sup> B. Tezcan, Belleten XXII, 1958 s. 517 v.d.

<sup>12</sup> Ramsay, Historical Geography of Asia Minor 5. 281 v.d.

<sup>13</sup> K. Erdmann, Das Anatolische Karavansaray des 13. Jahrhunderts, Berlin 1961 s. 83, 90, 130, 81, 167; Tahsin Özgüç ve Mahmut Akok, Yıllık Araştırmalar Dergisi, Ankara 1956 s. 93 v.d.

Höyüklerin boyları, aralarındaki mesafe, ovanın eski çağlarda sık bir iskâna sahne olduğunu göstermektedir<sup>14</sup>.

Oval biçimli Acemhöyük'ün Doğu - Batı istikametindeki uzunluğu 700 m., Kuzey - Güney istikametindeki genişliği 600 m. dir (Lev. I, 1 - 2). Ayrıca, üstüne bugünkü köyün bir kısmının kurulduğu bir aşağı şehir de mevcuttur. Aşağı şehrin genişliği höyükten daha az değildir. Höyüğün en yüksek noktasının, yani, köylülerin Sarıkaya dediği sitadelinin ova seviyesinden yüksekliği 20 m. dir (Harita: 1). Bu ölçüler, Acemhöyük'ün Anadolu'nun en büyük höyüklerinden biri olduğunu göstermektedir.

Yeşilova köyü evlerinin bir kısmı, höyüğün güney kısmını kaplamıştır. Ayrıca, höyüğün merkezî kısmının kuzey yönünde modern bir mezarlık vardır. Buna rağmen, tepenin büyük bir kısmı işgal edilmemiş olduğundan, araştırılmağa müsait geniş sahalara vardır. Höyüğün ortası düz, kenarlarına yakın kısımlarında, yükseklikleri birbirinden farklı, dört tepe görülmektedir. Bunlardan en büyüğü güney kısmındadır. Buraya köylüler, yakılmış büyük bir binanın sarı renkli kerpiç enkazından dolayı "Sarıkaya" adını vermişlerdir. Sarıkaya'da yapılan kazılar, bu tepeciklerin teşekkülünü, yakılmış olan III. kat binalarının çok yüksek durumda korunan duvarlarının sağladığını göstermiştir.

Acemhöyük kazılarına 1962, yılında Eski Eserler ve Müzeler Gedel Müdürlüğü ile Ankara Üniversitesi adına başlanmış ve aralıksız olarak devam edilmiştir. Heyet Mahmut Akok (Mimar), Dr. Kutlu Emre (Arkeolog), Önder Bilgi (Arkeolog), Gürkan Toklu (Arkeolog), Selâhattin Öztartan (Fotoğraf), Mehmet Ciez (Mustahzır) ve yazardan kuruludur.

Köyün imar plânı hazırlanırken, höyüğün de topografik haritası yapılmıştır. Biz burada bu haritadan istifade etmekteyiz. Bugüne kadar höyüğün DB - HB/27 - 30; NA - UA/45 - 51; T-Z/29 - 33 ve TA - VA/7 - 8 plankarelerinde çalışılmış ve Aşağı Şehrin doğuya bakan kısmında deneme kazıları yapılmıştır (Harita, 1). Aşağı Şehir, yalnız, Assur Ticaret kolonileri devrinde, höyük, en az, M.Ö. üçüncü binden itibaren iskân edilmiştir. Hem aşağı şehir, hem höyük aynı zamanda, yani, Assur Ticaret Kolonileri devrinin sonunda, tamamen, terk edilmiştir. Höyük, bundan sonra, bir daha, ancak Hellenistik

<sup>14</sup> B. Tezcan, Belleten XXII, 1958, s. 571 v.d.

ve Roma çağında iskân edilebilmiştir. Tek yapı katiyle temsil edilen bu son devrin evlerine yalnız Sarıkaya'da höyüğün güney-batı kısmında raslanmaktadır. Buna göre, Acemhöyük'ün en parlak devri M.Ö. II. Bin yılının ilk yarısına isabet etmektedir.

Yavuz Sultan Selim'in Çaldıran zaferinden sonra (1514) Azerbaycan'dan getirttiği aileler, bugün höyük'ün güney eteklerine ve aşağı şehre yayılmış olan 453 senelik bir Türk kasabasını, Yeşilova'yı kurmuşlardır.

Biz bu makalemizde esas itibariyle dört yapı katiyle temsil olunan Assur Kolonileri devri üstünde duracağız. I. yani, en geç yapı katı, satha yakınlığı sebebiyle, büyük tahribata uğramıştır. Buna rağmen, taş döşeli tabanlar, furun yerleri (Lev. II, 1) ve çanak-gömlek parçaları oldukça boldur. Bunlar altındaki II. katın teknik ve şekil özelliklerini devam ettirmektedir.

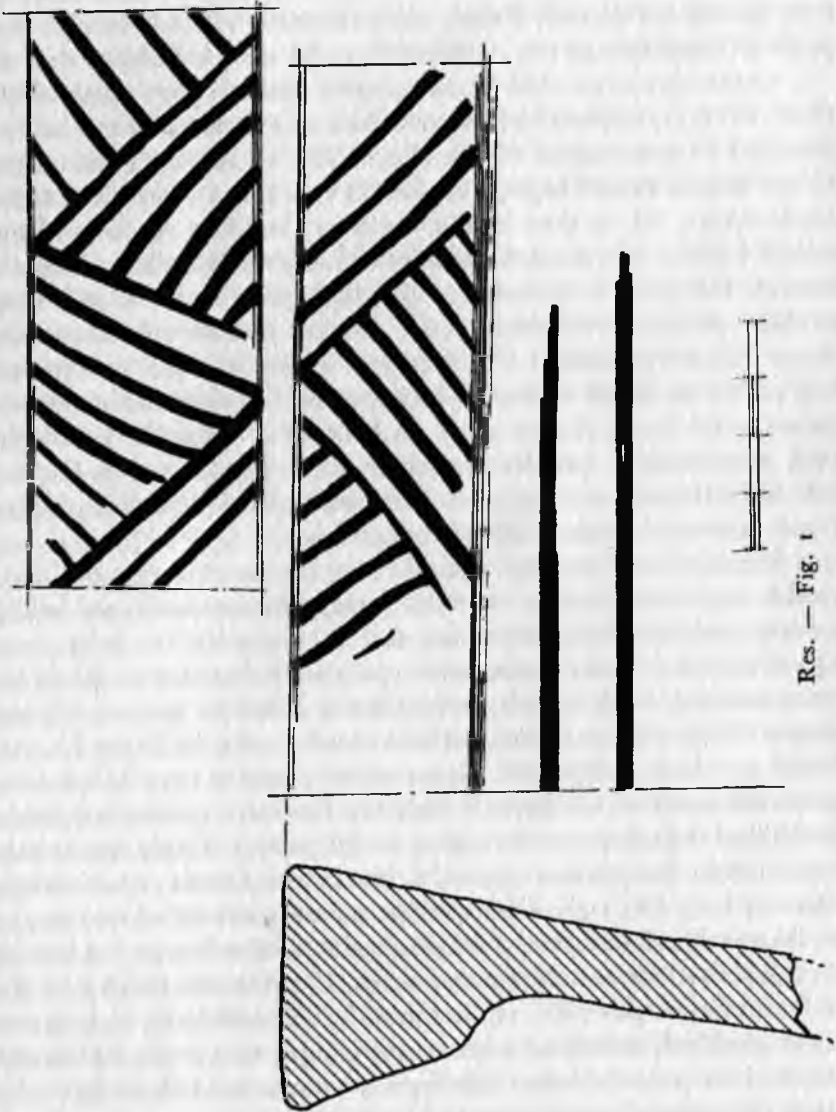
Höyük, kalıntılarına her tarafta raslanan, II. mimarlık katı zamanında kesif bir iskâna sahne olmuştur. Evler bir yangın felâketiyle sona eren III. yapı katının enkazı üstüne hemen kurulmuş, hattâ eski yapıların temel ve duvarları, bazen, odaları yeniden kullanılmıştır. III. kat yapılarına bakınca, çok acele ve itinasız bir şekilde inşa edilmiş olan bu binalarda taş temele, hemen - hemen hiç denilecek kadar az raslanmıştır. Çok defa, yere ufkî olarak uzatılan kalın direkler kerpiç duvarlara temel vazifesini görmüştür (Lev. II, 2). Bu duvarların hiç birinde ağaç dikmelere raslanmamıştır. Kaniş Karumu'nda Ib katında ve tepedeki çağdaş yapılarında taş çok kullanılmış ve hattâ küçük binalardan bazıları yalnız taşla inşa edilmiştir<sup>15</sup>. Burada, ufkî direklerin temel vazifesi gördüğüne dair hiç bir ize raslanmamıştır. Kültepe'de kerpiç veya taş duvarlarda, muayyen aralıklarla, iyi işlenmiş taşlarla örülü direkler vardır. Bu teknik Acemhöyük'e yabancısıdır. II. kattaki Acemhöyük yapıları, büyük bir yangın felâketinden sonra, eski enkazı temizlemeğe dahi çalışmadan, acele olarak, yalnız, kerpiç ve ağaçla inşa edilmişlerdir. Bu yapı tarzı fakir düşen halkın başını sokacak bir yer arama endişesinin neticesidir. Çünkü, daha eski safha, yani, III. yapı katı insanları taşı, evlerinde gereği kadar kullanmışlar, yakın muhitten temin etmişlerdir. Evler küçüktür. Odalar dikdörtgen veya kare planlıdır. Oda içinde köşeler, her zaman birer dik açı meydana getirmemektedir. Bu küçük, müstakil evlerden bazıları tek oda-

<sup>15</sup> T. Özgüç, Kültepe - Kaniş, s. 5.

dan ibarettir (Lev. III, 1 - 2). Bu katta 2 - 3 odadan fazla odalı evlere, henüz, raslanmadı. Kerpiç duvarlar sıvalı ve badanalıdır. Kerpiçlerin uzunluğu 40 cm., genişliği 35 - 36 cm., kalınlığı 8 cm. dir.

Çeşitli tiplere ait olan çanak - çömlek arasında gaga ağızlı testiler (Lev. VIII, 1), kantaroslar, üzüm salkımı şeklindekiler, banyo kapları, yuvarlak ve yonca ağızlı testiler (Lev. VIII, 2), süzgeçli, yonca ağızlı ve tek kulplu kandil biçimli kaplar (Lev. VIII, 3), kapaklı vazolar, çaydanlıklar, iki ve dört kulplu derin çaydanlıklar ve boru biçimli emziği kulbun yan tarafına yapılan armut gövdeli ibrikler, fincanlar önemli bir yer tutmaktadır. Bilindiği gibi, kantaroslar, banyo kapları, yuvarlak - ve yonca ağızlı testiler, yandan emzikli testiler, Assur Ticaret Kolonileri Devrinin geç safhası için çok karakteristik kap şekillerini temsil ederler. Bunun için, bu kap tiplerinden çoğunun paralellerini Kaniş Karumu'nun Ib katında ve Alishar'da (10T) bulmak mümkündür. Çanak - çömleğine göre Acemhöyük'ün II. yapı katı bu safhaya, yani, aşağı - yukarı Şamsi-Adad ile Babilli Samsu-Iluna arasında uzanan çağa ait olmalıdır.

Sarıkaya'da, Acemhöyük'ün II. yapı katına ait kerpiç örülü yuvarlak deponun yanında ve daha güneydeki yapılarda, asıl kaldığı yerden uzaklaştırılmış, dağıtılmış durumda çok iri bir kabın geniş ağız kenarına ve kalın gövdesine ait parçaları bulunmuştur. Bu devrin resim sanatı için çok önemli olan bu kabın yalnız bir parçası, II. yapı katına ait bir odanın tabanı üstünde bulundu. Bu, iri kabın II. yapı katına ait olduğunu gösterir. Krem astarlı parçalar koyu kahve rengi geometrik motifler, ve figürlerle süslüdür. Resimler, gövdenin üstünde, genişlikleri değişik çerçevelere göre tertiplenmiştir. Geniş ağız kenarı, köşeli gövde parçalarına göre, iri bir banyo kabına ait olmalıdır (Res. 1; Lev. IX, 1-4). Elimizdeki parçalara göre, kabın üzerine, en az, iki av sahnesinin tasvir edildiği anlaşılmaktadır. Bunlardan birinde avcının yalnız başı, mızrağının ucu ve yüzü hizasındaki balığın bir kısmı korunmuştur (Lev. IX, 1). Bu sahne, içleri küçük hatlarla taranmış üçgen motifleriyle süslü ağız kenarından iki paralel şeritle ayrılmıştır. Diğer iri bir parçadaki dört köşeli geniş çerçeve üç bölünmüştür. En üstte, dar bölümdeki frizden yalnız bir balık korunmuştur (Lev. X, 1). Ortadaki, üsttekenden üç defa daha geniştir. Buraya da bir av sahnesi tasvir edilmiştir. Sağdan sola doğru hareket halinde bulunan bu tasvirlerin ilki, kısa etekli çenesi altından geçip yanda bağlı başlığı olan avcıyı temsil etmektedir. O, iki eliyle kaldırdığı uzun mızrağını



Res. - Fig. 1

saplamak üzere hazırlanmaktadır. Bunun da yüzü hizasındaki balığın, ancak, bir kısmı korunmuştur. Arkasında hançere veya avcılarının bellerine bağladıkları tilki kuyruğuna benzeyen bir nesne, belinden itibaren aşağıya doğru sarkmaktadır. İkinci resim, arka ayakları ve kuyruğunun bir kısmı korunmuş olan bir hayvanın arkasından giden küçük bir köpeği göstermektedir. Üçüncü bölüme ait küçük bir parçanın üzerinde üçgenlerden, paralel hatlardan ibaret geometrik süsler vardır. Aynı motiflerle süslenmiş ikinci bir parçada da bir binanın tavanını taşıyan bir direk görülmektedir (Lev. IX, 2-3). Direğin tavana bağlanmış şekli, çağdaş binaların çatı rekonstrüksiyonlarına yardımcı olabilir. Birbirine bağlanamayan bu parçalardan bir diğerinde de, yine üç bölüme göre tanzim edilmiş geometrik desenler (kelebek motifi), ortadaki binanın (?) önünde duran iri bir kuşun ön kısmı (Lev. IX, 4), altta da diğer bir balık frizinin bir kısmı korunmuştur. Bunlardan başka kabın geometrik motiflerle süslü diğer parçaları da elimize geçmiştir. Bütün bu parçalar, banyo kabının dört tarafının da boyalı olduğunu ve bu resimlerin gövdenin 3/4'nü kapladığını göstermektedir.

Banyo kapları Assur Ticaret Kolonileri Çağının geç safhası için çok karakteristiktir. Kaniş'de ve Acemhöyük'de, gayet basit motiflerle süslenmiş, banyo kapları bulunmuş olmasına rağmen<sup>16</sup>, bu devrin resim sanatı hakkında, ilk defa, bilgi edinmemizi sağlayan bu parçaların benzerlerine, henüz, Orta Anadolu'da raslanmamıştır.

Kaniş Karumu'nda II. ve Ib katı çanak-çömleği arasındaki teknik ve şekil farklarını, Acemhöyük'de oradaki ölçüde, görmek mümkün değildir. Esasen, burada Kültepe'dekinin aksine, felâkete uğramış yapı katiyle II. kat arasında bir zaman fasılasını gösterecek her hangi bir iz mevcut olmadığı gibi, II.nin seramiği de III. kat seramiğinin teknik ve şekil özelliklerini devam ettirmektedir.

Aşağı şehirde, bugünkü köy evleri arasında, köylüler tarafından açılan çukurda Höyüğün II. yapı katına tekabül eden bir katta bir küp mezar bulunmuştur. İskeletin yanına ölü hediyesi olarak, tunçtan kolcuklu bir balta (Lev. XXI, 2) ve kulba nazaran yandan emzikli, armut gövdeli, şarap kırmızısı astarlı, parlak perdahlı bir ibrik bırakılmıştır. 20.3 cm. uzunluğunda, 6.9 cm. genişliğindeki bal-

<sup>16</sup> B. Tezcan, Bellefen XXII s. 523, Res. 18; Tahsin ve Nimet Özgüç, Kültepe Kazısı Raporu 1949, Ankara 1953, s. 52 Lev. XXXV, 247.



tanın bir yüzü ve sivri kolcukları arası zikzak ve iç-içe giren aç motifleriyle süslüdür. Üstteki zikzak şeridin ortasına bir ağaç motifi bağlanmıştır. Kolcuklu baltaların, çoğunlukla, bu kısımlarının çizgilerle süslendiğini gösteren çeşitli örneklerine sahibiz<sup>17</sup>. Baltanın yüzü, kolcuklardan itibaren, içbükey olarak mütenasib bir şekilde daralmakta ve keskin kısma doğru tekrar genişlemektedir. Orta Anadolu'da kolcuklu baltaların en eski örnekleri ve taş kalıpları Kaniş Karumu'nun Ib katında<sup>18</sup>, ve Alişar'da bulunmuştur<sup>19</sup>. Acemhöyük baltası bu ilk kolcuklu baltaların en mükâmil örneklerinden birini temsil etmektedir.

Acemhöyük'ün en parlak devrini temsil ettiği anlaşılan III. yapı katı şiddetli bir yangınla sona ermiştir. Bu devirde de höyüğün ve aşağı şehrin her tarafı iskân edilmiştir. Höyüğün muhtelif kısımlarında yapılan kazılarda çok önemli yapılar, ve küçük eserler keşfolunmuştur. T-Z/29-33 plankarelerdeki kazı alanında (Plan. 2), kilerleri, mutfakları, odaların ortalarındaki dört köşeli büyükçe ocak platformları ve geniş odaları, iyi korunmuş evler açığa çıkarıldı (Lev. IV. 1). Bu binaların temelleri taştan, duvarları kerpiçtendir. Geniş aralıklarla ağaç dikmeler de kullanılmıştır. Dikdörtgen biçimli odaları II. kat evlerinin odalarından daha büyüktür. Bu safhada tek odalı küçük evlerin yerine, büyük ve bir kaç odalı evler inşa olunmuştur. Duvar genişliği 60 cm.den fazla değildir. Köşeler içten, büyük bir çoğunlukla, dik açı değildir. 9 × 7 m. ölçüsünde odalar olduğu gibi, 6 × 2 m. veya 5 × 6 m. olanları da vardır. Evler, içten, çamur sıvalı ve badanalıdır. Oda tabanları tazyik edilmiş topraktandır. Tepe'de, bütün tahribata rağmen, sık bir inşa tarzının varlığı anlaşılmaktadır. Kaniş karumunda olduğu gibi, burada da birbirinden dar ve düzensiz sokaklarla ayrılan mahalle gruplarının varlığı anlaşılmaktadır. Geniş mutfakların çoğunda, çalışma yeri olarak, taban seviyesinden ortalama 20 cm. yüksekliğinde, dört köşeli platformlar vardır (Lev. IV, 2). Bunlar üzerine mutfak eşyası, Alişar'da benzerleri bulunan kilden yapılmış boynuz biçimli ocaklar<sup>20</sup>, ve bilhassa

<sup>17</sup> Archiv Orientalni VII, 1935 s. 406 - 414 (Stefan Przeworski).

<sup>18</sup> T. Özgüç, Belleten XIX 1955 s. 74; Kültepe 1949, s. 66 v.d.

<sup>19</sup> OIP XIX, Res. 197, b 1449.

<sup>20</sup> E. Schmidt, OIP XIX, Res. 61. Acemhöyük kazıları bunların altar değil, birer ocak olduğunu göstermiştir.

AA

57

28

28

29

Acem Hüyük Kazısı

1963

27  
28

U V

V Y

Y Z

Z AA

27  
28

T U

28  
29

28  
29

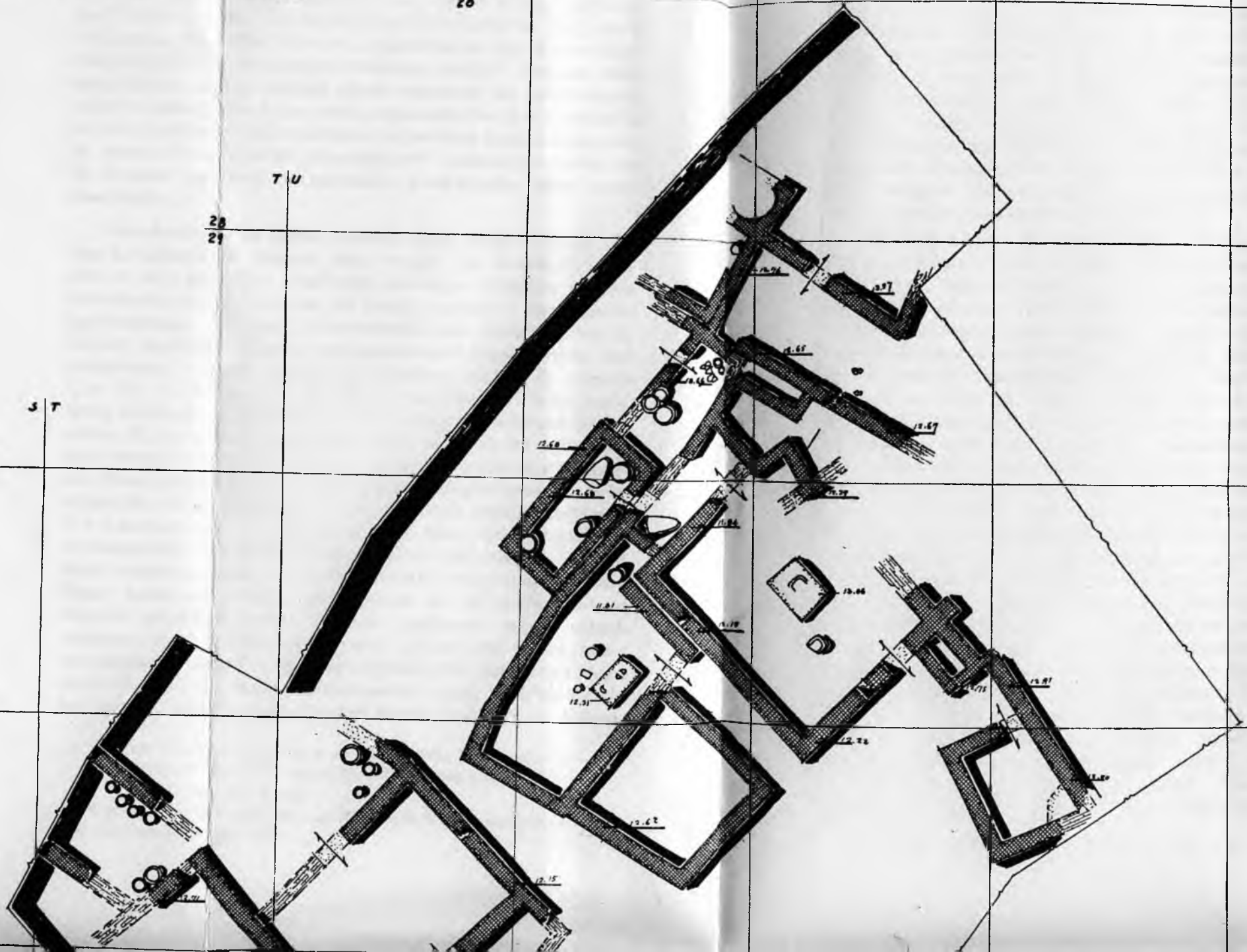
S T

29  
30

29  
30

30  
31

30  
31



30  
31

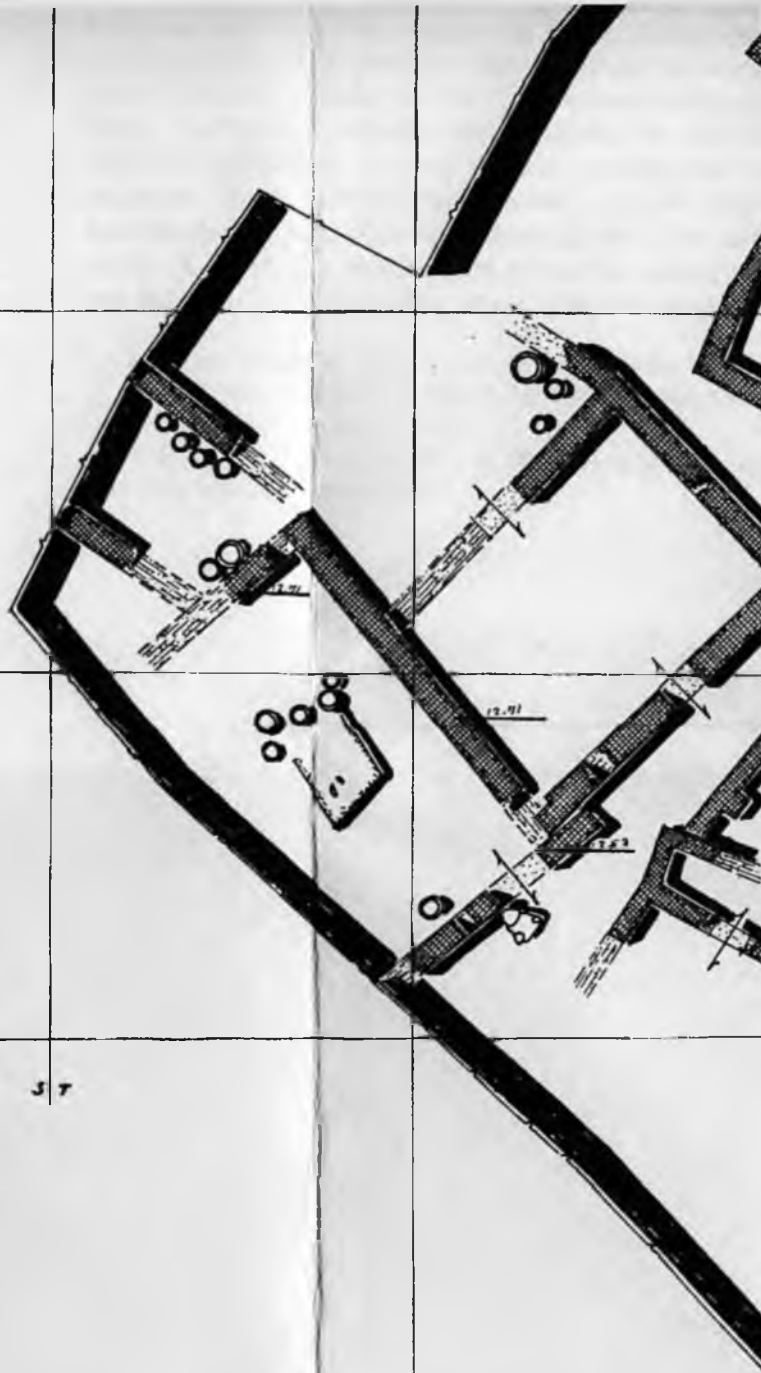
31  
32

32  
33

57

31  
34

T U





33  
34

M. A. 1062

Plan 1



Kaniş karumu'nun II. katı için tipik olan atnalı şeklindeki ocaklar<sup>21</sup> yerleştirilmiştir. Dikdörtgen biçimli bu platformlar, Kültepe'deki çağdaş benzerlerinden biraz daha büyüktür. Bazan iri küplerin bu platformların bir kenarına ve gövdelerinin 3/4'ünün tabana gömülü olarak tertiplendiği görülmektedir. Böylece III. kat yapıları Kültepe ve Alishar'da meydana çıkarılan Assur Ticaret Kolonileri devri yapılarına hem teknik, hem de plân bakımından yakınlık göstermektedir. Bu çağda Orta Anadolu'da yerli, müşterek bir yapı tarzı hakim olmuştur. III. katın bu özel yapılarında, umumî bir tamir, tadil ve genişletme izlerine raslanmamaktadır.

III. Yapı katının en önemli binası "Sarıkaya" denilen NA-UA/45-51 plankarelerdeki sitadelde meydana çıkarılmakta olanıdır (Plân. 2, 3, 4). 1965 ve 1966 yıllarında açığa çıkarılmağa başlanan büyük binanın batı kısmı, daha sonraki inşaat ve bilhassa köylüler tarafından taş ve toprak almak maksadiyle, tahrip edilmiştir. Bununla beraber, korunan kısımlar binanın büyüklüğü hakkında esaslı bir fikir vermektedir. Binanın büyük kısmı, henüz, kazılmamıştır. Bugüne kadar 10'dan fazla, iyi korunmuş, odası açığa çıkarıldı. Resmî bir bina olduğundan şüphe edilmeyen bu yapının korunan kerpiç duvarları bazı kısımlarda 3.80 m. yüksekliğe erişmektedir (Lev. V, 1 - 2; VI, 1). Oda boyları muhtelif olan yapının inşa tarzı da ilgi çekicidir. Genişliği çok yerde 4 m. olan bir sıra iri, düz satırlı kalker taşı temeller üzerine, sık bir şekilde, kalın kalaslar yerleştirilmiştir (Lev. VI, 1-2, Plân. 2,3). 1.5 ve 2 m. genişliğindeki kerpiç duvarlar bu kalaslar üzerine basmaktadır. Kerpiçler iri olup, ortalama 40 x 31 x 14 ve 33 x 33 x 11 cm. ölçüsündedir. Duvarlardaki sıva kalınlığı 3 cm. dir. Odalar içten badanalıdır. Kerpiç duvarlarda kalın ağaç dikmelerin geniş boşlukları görülmektedir (Lev. VII, 1). Kerpiç duvara temel vazifesini de gören bu tek sıra taş dizileri duvarların iki tarafında kerpiç örgünün ve ağaç kalasların altından odaların içinde ve duvar diplerinde 1 - 1.5 m. genişlikte düzenli örgüler halinde durmaktadır. Üzerleri toprakla sıvalı olan bu kısımlar odaların tabanı vazifesini de görmektedir. Odalardan bazılarının tabanları, tamamen, taş döşelidir. Binanın duvarları onun etrafındaki binalardan daha yüksek olduğunu ve hattâ sur seviyesini de aştığını tahmin ettirecek derecede kalındır. Çok şiddetli bir yangına maruz kalan binanın kerpiçleri

<sup>21</sup> T. Özgüç, Kültepe - Kaniş, s. 40 v.d. Lev. XX, 1 - 2.

tuğlalaşmış, kalın kalasların şiddetli alevleriyle her şey cüruf haline gelmiştir. Yüksekliğini muhafaza eden kerpiç duvarlarda, aşağı-yukarı 2 m. yükseklikte ufki kirişlerin kullanıldığını, kömürleşmiş ağaç izlerinden ve boş kalan yerlerinden anlıyoruz. Odalardan bazılarının kapıları yoktur (Plân. 4). Yanmış, kömürleşmiş, yıkılmış, çökmüş kerpiç, giriş enkazı ve küçük eşyanın bir kısmı odaların içini doldurmuştur. Enkaz arasında, yer-yer, üst katın çöken taban izlerini de görmek mümkün olmaktadır. İnşa tarzı, temel ve duvarların genişliği, enkazın durumu binanın iki katlı olduğundan şüphe ettirmemektedir. Meydana çıkarılan odalar bodrum katına aittir. Kapısız odalara üst kattan asma - ağaç merdivenlerle inilmiş olmalıdır. Odaların çoğu depo karakterindedir. Bazıları yangından önce boşaltılmış, bazıları da içindeki eşya ile birlikte yanmıştır. Depo odalarının boyları muhteliftir; içlerinde  $6.5 \times 8$  m. ölçüsündeki odaların yanında  $5.5 \times 6$ ;  $3.5 \times 6.5$  m. olanları da vardır.

Binanın giriş kısmının yeri, henüz, belli değildir. Yalnız güneyde PA/47 plankarede, sık bir şekilde, çivilenmiş tunç levhalar ve bir menteşe bulunmuştur. Bunlar binanın önemli kapılarından birinin ağaç kanatlarına ait kaplama levhalar olabilir. Bu ihtimal gerçekleştiği takdirde, giriş kapılarından birinin güneyde bulunması icap eder.

Birbirine geniş bir kapı ile bağlı PA - RA/45 - 46 plankarelerdeki iki odadan büyüğünde boyunlarına kadar tabana gömülmüş küplerin iri parçaları in-situ durumlarını muhafaza etmekte idiler. Odanın batı duvarı boyunca bir seki üzerine yerleştirilen kapaklı vazoların ağızları kapaklarıyla kapatılmış ve mühürlenmiş durumda elimize geçti. Kapaklar vazoların geniş ağızlarına, aralık kalmıyacak şekilde, dikkatle yerleştirilmiş, üstleri de önce alçı ile sıvanmış, sonra çamurla kaplanıp muhtelif yerlerinden aynı damga mühürle mühürlenmiştir. Kapların kapanma şekilleri, içlerinde hava almaması gereken bir madde olduğunu göstermektedir. RA/45 karedeki küçük odanın duvarları dibine (Lev. VII, 1-2), 2 - 3 sıra halinde tertiplenmiş ve eski çağda açılmış olan vazoların yanında silindir ve damga mühür baskılı bir çok bulleye raslandı.

Odanın köşesinde bulunan bullelerin ikisinde aynı silindir mühürün ikişer baskısı korunmuştur. Bulle üçgen şeklindedir. Mühür baskıları iyi korunmamış olmakla beraber, oturan tanrının huzurunda bir ibadet sahnesinin varlığı bellidir. Bununla beraber, baskı üslubunu münakaşaya yardım edemeyecek derecede siliktir. Bullenin üst kena-



rında bir satırdan ibaret çivi yazılı bir kitabe vardır. Bundan mühür sahibinin, *Aşşur Bell-Lamasım* adlı bir Assur'lu olduğu anlaşılmıştır. Bu bulle Acemhöyük'de bulunan ilk yazılı vesikadır. Eski Assur çivi yazısı ve diliyle muhabere eden şahısların Acemhöyük'e de mal gönderdiklerini ispat eder. Bu odada bulunan diğer bulleler, yangında iyice pişmiştir. Düzensiz, beyziye yakın şekildedir. Bunlarda bir damga mührün bir veya iki baskısı; diğer iki bullede de iki damga mührün birer baskısı vardır. Bunlardan başka, diğer odalarda da bullelere raslandı. Aynı mührün çeşitli baskılarına sahip bulleler, mühür tasvirlerinin tamamını incelemek imkânını sağlamaktadır. Diğer kazı alanlarındaki III. kat yapılarında bulunan damga ve silindir mührülerin miktarı az olmakla beraber, üslup ve tiplerinin çeşitliliği bakımından önemlidir.

DB - HB / 27 - 30 karelerindeki kazı alanında bulunan iki silindir mühürden ilki Eski Babil üslubunda, hayvan - kahraman mücadelesini gösteren belli bir tasvir şemasına sahiptir (Lev. XIV, 1). Şematik bir tasvir tarzı gösteren ikinci silindirde, birbirinin aksi istikâmetinde tasvir edilmiş iki sahne vardır (Lev. XIV, 2). Birinci sahnede boğaya tapan bir şahıs; birinciye nazaran baş aşağı olan ikinci sahnede uzun elbiseli, oturan bir tanrının önünde, tanrı yüksekliğinde bir iksir kabı bulunmaktadır.

Damga mührüler taştan ve tunçtandır. Tunç mührüler küçük tutamaklı, dört köşe kaidelidir. Mühür deseni, haçın açılarını dolduran üçgenlerden ibarettir. Dikdörtgen prizma şeklindeki taş mührün dört köşeli iki yüzü de süslüdür. Bir yüzünde dörde bölünmüş birer kare, ve köşelere kadar uzanan haçın köşelerdeki boşluklarında 8 üçgen; dört karenin içinde de kabartma birer kare vardır (Lev. XIV, 3a-b). Diğer yüzün dar kenarlarında da birer üçgen, geniş kenarlarında birer kavisle bölünen sahaya üç adet çivi işareti işlenmiştir.

Yanmış binanın depo odalarında bulunan bulleler üstündeki damga mühür baskılarında geometrik desenlerin ve figürlü tasvirlerin çeşitli örnekleri mevcuttur. Figürlü tasvirler arasında hayvanlarla, bu devrin damga mührülerinde az raslanan ibadet sahneleri ve tanrılar önemli bir yer tutmaktadır.

Bir damga mührün bulle üstündeki baskısında (Lev. XV, 1) tahtında oturan sakallı, külâhı çok boynuzlu, elbisesi pliseli, sağ elinde halkalı uzun bir asa tutan tanrının huzurunda elbisesi pliseli,

tacı boynuzlu, sakallı ve belindeki uzun hançeri baş tanrının esasına doğru uzayan bir tanrı bulunmaktadır. Bu tanrının arkasında, ağzında küçük bir çıkıntı (nebat?) bulunan gaga ağızlı iri bir desti, mühürün dış çerçevesine dönük olarak, durmaktadır. Tanrıların başları arasındaki alanda iki maymun karşı-karşıya oturmaktadır. Tanrıların üstüne bastığı kalın bir kabartma şeridin altında iri bir balık vardır. Mührün kendine has bazı özellikleri bulunmasına rağmen, buradaki tasvirler de taçların, sakalların işlenişi, elbise ve ayak şekilleri, maymunların oturuş tarzları ile ayaklarının duruşu Kaniş Karumu'nun II. katındaki Anadolu Grubu mühürlerinde görülen üslup özelliğini hatırlatmaktadır<sup>22</sup>.

Gri hamurlu iki bulleye basılmış olan damga mühür, ilk defa görülen konusu bakımından çok ilgi çekicidir (Lev. XV, 2). Üç telli, boğumlarının ortaları noktalı bir saç örgüsü çerçevesinin içinde ve sağda tahtında oturan, sağ elinde nilüfer çiçeği tutan, açık başlı saçları omuzlarına kadar inen uzun elbiseli tanrıça ve önünde, sivri ucu çerçeveye dokunan bir kule mevcuttur. Kulenin sivri tepesinin iki yanında birer kuş, bedeninin sol tarafına yapışık olarak da, üst-üste iki boğa başı tasvir edilmiştir. Altta, kule kaidesine yakın durumdaki boğanın bir ön bacağı da gösterilmiştir. Kule kaidesi dört köşeli olup, gövdeye bakınca geniştir. Beden, birbirine paralel dikey hatlarla taranmıştır. Boğa-piramit karışımı, Kaniş Karumu'nun, bilhassa, II. katında Kappadokyalı bir motif olarak bilinen ve tepesinde kuş bulunan konili boğayı ve yalnız Anadolu grubuna ait mühürlerde görülen oklu - mızraklı, bedeni paralel hatlarla taralı bir koni örneğini ve hava tanrısını sırtında taşıyan boğaları hatırlatmaktadır<sup>23</sup>. Kanaatimizce, boğa protomlu kule, sırtı konili boğalarla yakından ilgilidir. Bu, onların değişik bir örneğini temsil etmektedir. Ayakta duran, uzun elbiseli, sivri külâhlı bir tanrı çiçekli tanrıçaya ve hava tanrısının boğasına gaga ağızlı küçük bir testi sunmaktadır. Tanrıların tanrılara gaga ağızlı testi sunması Kaniş Karumu'nda II. katın yerli mühürlerinde görülen bir motiftir<sup>24</sup>. Ayakta duran tanrı ile saç örgüsü motifi arasında eğri bir kılıç vardır.

<sup>22</sup> N. Özgüç, Anadolu Grubu, Lev. XIX, 56, XX, 60.

<sup>23</sup> N. Özgüç, Anadolu Grubu s. 22 - 23.

<sup>24</sup> N. Özgüç, Anadolu Grubu, Lev. XVI, 49 b; XIX, 57; IX, 27; XXIV, 71.

Pembemsi hamurlu bulledeki damga mühür baskısında (Lev. XXV, 2) Kaniş Karumu'nda Ib ve özellikle, II. katta ve yalnız Anadolu grubu mühürlerinde önemli bir motif olan, antiloplu tanrıçaya küçük bir insan tapmaktadır<sup>25</sup>. Tanrıça, arkalı küçük, kitlevi bir tahta oturmuş, ellerini göğüsleri altında tutmuştur. Tanrıçanın tahtı sola bakan antilop'a, ayakları sağa bakana basmaktadır. Hayvanların ikisi de yere diz çökmüş durumda tasvir edilmiştir. Tanrıçanın önemli alâmetlerinden olan kartal da yanındadır. Bundan önceki mühürde olduğu gibi, bunda da tasvirler daha sade bir saç örgüsü içindedir.

Kahve rengi hamurlu bulledeki damga mühür baskısında (Lev. XV, 3) sağ bacağını boğanın sırtına basan tanrı, sfenks ve maymun tasvirleri vardır. Tanrı sol elinde hançer, sağında boğanın yularını tutmaktadır. Miğferi altından çıkan bir band, ensesi hizasında, bir daire meydana getirecek şekilde, kıvrılmıştır. Maymunu boğanın yularıyla tanrının sağ bacağı arasında oturmaktadır. Boğa, maymun ve Hava Tanrısı, Kaniş'in boğalı tanrılarıyla beraber görülen tasvirlerdendir<sup>26</sup>. Baş ve boynuzları şematik bir şekilde işlenen boğanın üslûbu, Kaniş Karumu'nda II. katın yerli mühürlerindeki boğa yüzlerinin üslûbuna benzemektedir. Sakallı, takkeli sfenksin ince boynu, kuyruğunun sırtına doğru kaldırılış şekli, bir Kültepe mühründe av tanrısının yanında görülen sfenks tasvirine uymaktadır<sup>27</sup>.

Başka bir bulle üstünde iki damga mührün birer baskısı vardır. Mühürlerden biri, malûm motiflerin yanında, yeni bir karışık varlığı tanıtmaya bakımından önemlidir (Lev. XVI, 1 a-b). Dik duran arslanı ensesinden ve kuyruğundan yakalayan çıplak kahraman tipi, iyi tanıdığımız bir motiftir. Yeni olan tip çıplak kahramanın solundaki insan gövdeli, insan bacaklı, iki başından biri arslan, diğeri insan başlı karışık varlıktır. Başlar profildendir. İnsan başı çıplak kahramana, arslan başı dışa-mührün çerçevesine bakmaktadır. Karışık varlık kollarını yanlara doğru açmıştır. Aynı bullenin diğer yüzüne basılmış olan ayrı bir damga mührün esas konusunu boğa-adam tasviri temsil etmektedir. Boğa-adam burada, Assur Ticaret Kolonileri Devrinden tanıdığımız alâmetlerine bazı ilâve unsurlarla gösterilmiştir

<sup>25</sup> N. Özgüç, Anadolu Grubu, s. 27 - 28.

<sup>26</sup> N. Özgüç, Anadolu Grubu, Lev. VIII, 24 a; XXIV, 71.

<sup>27</sup> N. Özgüç, Anadolu Grubu, Lev. XXVI, 63 s. 30.

(Lev. XVI, 2). Yanlara doğru açtığı ellerinde, uçları üç çatalı uzun birer alem tutmaktadır. Başı üzerinde hilâli iri bir kurs, kurusun iki tarafında güneş sembolleri, ve boğa başının iki tarafında da yıldızlar vardır. Sağdaki alemin solunda dik duran iri bir kuş, solunda tavşana benzeyen bir hayvan; soldaki alemin solunda ikinci iri kuş; sağında tanınamıyan bir tasvir mevcuttur. Boğa - adam'ın kavisler meydana getiren kollarının şekli, Lev. XV, 1'de görülen tanrının kollarının aynıdır.

Assur Ticaret Kolonileri Devrinin damga mühürlerinde hayvan tasvirleri çoktur. Acemhöyük'de bu gruba giren üç örnekden ilkinide üst üste sıralanan balık, arslan ve geyik tasviri vardır (Lev. XVI, 3). Geyik, başını arslana doğru, çevirmiştir. Arslan ve geyiğin tasvir tarzı Kültepe'de Ib katında ve onunla çağdaş şehirlerde bulunmuş olan mühürlerdeki tasvirlerden farklıdır. Acemhöyük mühründe hayvanların vücut kısımları ayrı ayrı işlenmiştir. Bu husus arslanın yelesinde, geyiğin boyun kısmında ve sağrısında, çok iyi, görülebilmektedir. Arslanın arka bacaklarıyla geyiğin sağrısı arasındaki boşlukta cinsi tanınamıyan bir hayvanla bir boğumlu bir saç örgüsü motifi vardır. Arslan kuyruğunu yukarıya, iri balığın üstüne kadar kaldırmıştır.

İkinci damga mühür baskısında 2 arslan, bir keçi ve bir boğa görülür (Lev. XVII, 1). Her üçü de oturmaktadır. Baskı, hayvanların üslûbunu tayine yarayamıyacak derecede siliktir.

Küçük, kapısız odada bulunan bullelerde, aynı damga mührün baskıları mevcuttur. Bu mührü, Assur Ticaret Kolonileri Devrinin sevilen heraldik bir şemasının (Birbirlerini bellerinden kesen çift antilop) en zarif örneği tasvir edilmiştir (Lev. XVII, 2). Gövdeler, hayvanların yuvarlak vücut hatlarına uygun olarak, taranmıştır. Bu tasvir tarzı Orta Anadolu'da 19. Yüzyıla ait yerli mühürlerde görülür<sup>28</sup>. Heraldik grubun sağında ve solunda, mühür çerçevesine yönelmiş durumda, birer maymun durmaktadır. Antilop başlarının arasındaki üçgen biçimli alanda başını sağa çevirmiş bir kuş, bacakları arasında da bir hayvan başı, antilopların başları üstünde birer hilâl vardır. Bütün bu tasvirler bir saç örgüsü motifi içine alınmıştır.

Gri renkli ikinci bulledeki damga mühür baskısında da heraldik şema görülür (Lev. XVII, 3). Bunda bir mihver etrafında dönen

<sup>28</sup> N. Özgüç, Anadolu Grubu, Res. 2.

hayvan başlarının en hareketli, canlı ve itinalı işlenmiş bir örneği vardır. Şemada arslan ve kartal başları, münavebe ile, ikişer defa tekrar etmektedir. Hayvanların başlarından birer çift ufkî helezon çıkmaktadır. Oldukça, yüksek birer kabartma halinde işlenen boyunları "Balık kılçığı" motifiyle süslüdür. Hem arslanların, hem de kartalların başları, boyunlarından kabartma birer hat şeklinde ayrılmaktadır. Mührün ortasında, hayvan boyunlarının birleştiği noktada, kabartma hat halinde işlenmiş, bir daire mevcuttur. Baş ve boyunları arasındaki boşluklarda güneş, koç başı, güneş ve balık tasvirleri vardır. Her iki yaratık da, aynı şekilde, taranmıştır. Gözler, hepsinde, yuvarlaktır. Hayvanların işleniş tarzı, Kültepe'de yerli Gruba ait olanların tarzından farksızdır.

Heraldik şemanın üçüncü örneğini çift başlı kartal temsil etmektedir (Lev. XXVI, 4). Kuş, Assur Ticaret Kolonileri Devrinin geç safhasında sevilen şeritlerden çoğunun işlendiğini gördüğümüz çerçeveler içindedir. Bu çerçeveler iki sıra ip örgüsü, bir sıra saç örgüsü, bir sıra ilmek şeridi motifinden meydana gelmiştir. Kartal çok küçük boyda yapılmış olmasına rağmen, çift başı, kanadları, pençeleri, ve kuyruğu, iyice gösterilmiştir.

Geometrik motifli damga mühür baskılarından üç tanesi, çok iyi, korunmuştur. Bunlardan yeşilimsi bir kil üzerinde iki baskısı korunan mühürde üçlü helezon şeridi ve üçlü ilmek şeridi, iç-içe, muntazam bir şekilde, işlenmiştir (Lev. XVIII, 1). Mührün ortasındaki motifin şeklini tayin etmek mümkün olamıyor.

Bu gruba giren mühürlerden ikincisinin baskısında, dışarıda saç örgüsü motifi, ortada geniş aralıklı helezon şeridi ve merkezde bir dairenin içinde, Assur Ticaret Kolonileri Devrinin maruf sembolü, "signe Royal" vardır. Sembolün "S" şeklindeki helezonlariyle haçın kolları arasındaki kısımda birer tane nokta (hepsi 4 adet) görülmektedir (Lev. XVIII, 2).

Damga mühür baskılarının üçüncüsünde, ortasındaki düzenli rozeti çevreleyen noktalı bir daire, ortaları noktalı çift yarım daire ve dışarıda da basit bir daire vardır. (Lev. XVIII, 3).

III. Yapı katının en ilgi çekici eserleri büyük, yanmış binanın NA - OA / 46'daki odasında bulunmuştur. Burada, fildişi eserlerden başka, dağ kristalinden, obsidiyenden vazolar, altın süs eşyası, elbise izleri ve oyun tahtası keşfolunmuştur. Büyük olduğu anlaşılan odanın bir kısmı kazılarımızdan önce köylüler tarafından açılmış, tahrip

edilmiştir. Bu hâdise, maalesef eserlerden bir kısmının ellerine geçmesine ve memleket dışına çıkarılmasına sebep olmuştur.

Fildişi eserler yangının şiddetinden kireçleşmiş, bir kısmı gri, bir kısmı pembemsi kırmızı bir renk almıştır. Yangın tesirinden kurtulan bir tabak parçasında, içine sürülmüş olan turuncuya bakan kırmızı renkte boya iyi korunmuştur. Diğer parçalarda da aynı boyanın izleri bellidir. Eserlerin bazıları şekillerini kaybetmiş, ince levhalar kıvrılmış eğrilmiştir.

Arka bacakları üstünde oturan rengi grileşmiş aslanın gövdesi iyi işlenmiştir (Lev. XIX, 1 a, b, c). Bu heykelcikte detaylara yer verilmemiş, daha kabarık olarak işlenen gövde bacaklara iki kabartma kavisle birleştirilmiştir. Yukarı kaldırılmış kuyruğu sırtına yapışıktır. Ön bacakları aşağıya düz olarak inmektedir. Pençeleri kırıktır. Başındaki dört köşeli geçme deliği, aslan heykelciğinin bir mobilyaya ait olduğunu belirtmektedir.

Grileşmiş insan kolu da yanmıştır (Lev. XIX, 2). Yumuk elin parmakları ve hâтта tırnakları, dikkatli bir şekilde, gösterilmiştir.

Hararetin tesiriyle kıvrılarak şeklini kaybetmiş olan bir oyun tahatası parçasının üstünde, irili - ufaklı yuvarlak delikler vardır.

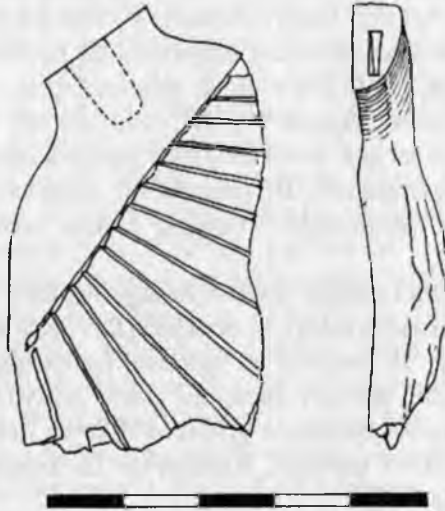
Küçük bir parçada da bir boğanın çizilerek işlenmiş tasvirinin arka kısmı mevcuttur (Lev. XX, 1). Parçanın üst kenarındaki çıkıntı, onun Kültepe'de Laqipum'un evindeki mezardan çıkarılan kemik kutuya benzeyen bir eşyaya ait olabileceğini mümkün kılmaktadır<sup>29</sup>.

Kızıl-pembe renk almış parçalar arasında kuş gövdesine geçirildiği anlaşılan kanat iyi korunulardanandır (Lev. XX, 2; Res. 2). Dört köşeli bir geçme deliği kanadın gövdeye bağlanmasını sağlamaktadır.

Bunlardan başka üzerlerinde saç örgüsü, rozet motifleri bulunan ince levhalardan çeşitli örnekler bulunmuştur (Lev. XIX, 3, XX, 4). Küçük parçalardan bir tanesinde, itinalı bir şekilde işlenmiş ağaç tasviri vardır (Lev. XX, 3). Bu, bu çağlarda ender raslanan motiflerdendir.

New-York, the Metropolitan Museum of Art'daki fildişi eserlerden müteşekkil bir kolleksion, 1933 yılından beri, dikkati çekmekte idi. Bulunduğu yer malûm olmıyan kolleksiyonun, ait olduğu kavimle tarihi de şüpheli idi. Kolleksiyonu meydana getiren eserlerin Suriye'li,

<sup>29</sup> Tahsin Özgüç, Kültepe Kazısı Raporu 1948, Lev. XLVII, 435.



Res. — Fig. 2

Fenike'li, Anadolu'lu - Hititli olduğu düşünülüyor ve genel olarak M.Ö. İkinci Binin sonlarına veya Birinci Binin başına tarihlendiriliyordu<sup>30</sup>. Acemhöyük kazıları ve yeni eserleri, bu koleksiyonun menşini ve devrini aydınlatmıştır. Fildişi eserleri, Bay George Pratt ve eşi muhtelif fasılalarla Metropolitan Museum'a hediye etmişlerdir. Koleksiyon tam ve parça halinde olmak üzere 35'den fazla eserden müteşekkildir. Bunlar da mobilyaya ait insan, sfenks hayvan heykelciği ve hayvan kabartmalarından, kabartmalı oymalı levhalardan ve süslü tabaklardan ibarettir. Şiddetli bir yangına maruz kaldıklarından kireçleşmiş, kırmızı gri, pembemsi bir renk almışlardır. Fakat bir kısmı üstünde kırmızı boya ve altın safihalar muhafaza edilmiştir. Acemhöyük fildişlerine bakınca çok daha sağlam durumdadırlar.

<sup>30</sup> Bulletin of Metropolitan Museum of Art XXVIII, 1933 s. 24; XXXI, 1936 s. 221 v.d.; XXXII, 1937 s. 88-90 (Dimand); C. Decamps de Mertzfeld, Inventair commenté de ivoires Phéniciens, Paris 1954, No. 1081 - 111, Lev. 125 - 128; Vorderasiatische Archaeologie, Studien und Aufsätze 1964, Berlin s. 156 (M. Mellink); R. Barnett, A Catalogue of the Nimrud Ivories London 1957 s. 35; H. Frankfort, Art and Architecture of the Ancient Orient 1955, s. 192.

Sfenks ve aslanların duruşu, vücut nispetleri, detaylara gidilmeksizin, başarılı bir şekilde ifade edilmiştir<sup>31</sup>. Gövdelerinin daha kabarıklık olarak işlenmesi bacaklardan kabartma iki kavisle ayrılması, kuyruğun sırtta yapışık şekli, Acemhöyük aslanındakinin aynıdır. Bundan başka, irice bir kadın başının<sup>32</sup> beyzî yüzü, iri etli burnu, birbirine yakın, içleri çukur iri göz bebekleri, ince çatma kaşları, dar alnı kalın boynu, Kaniş Karumu'nda Ib katında bir mezarda bulunmuş olan fildişinden kadın heykelciğin<sup>33</sup> başında hemen hemen aynen tekrar edilmiştir.

Oturan başlarını arkaya çeviren ve sağrıları birer şahin tarafından gagalanan hayvanların üslûp ve tavırları (Lev. XXVIII, 2)<sup>34</sup>, Kaniş-Karum'unda gene Ib katında ve mezarda bulunmuş olan serpantinden hayvan biçimli parfüm kutusuna (Lev. XXVIII, 1) çok benzer.

Bir plâğa oyulan boynuzlu grifonun<sup>35</sup>, hem motif hem de üslûp bakımından en yakın paraleli, Kültepe'de Ib katına ait bir silindir mühür baskısındadır<sup>36</sup>.

New-York Müzesi'ndeki kartalın geçme kanatları<sup>37</sup>, şekilleri ve yanmadan mütevellit pembemsi renkleri bakımından Acemhöyük'de yanmış binada bulunan kanat parçasının aynıdır. Rozetli ve saç örgülü parçalar da<sup>38</sup>, aynı eşyaya ait olabileceklerini düşündürecek kadar, yeni bulunanlara benzemektedir.

Pratt koleksiyonunun Acemhöyük menşeli olduğunu ispat eden en önemli vesikalar, onunla birlikte ve aynı menşeden olarak satın alınmış bullelerdir. 18 adet olan bu bullelerde sekiz damga mührün baskıları mevcuttur. Bu mühür baskılarından yedisini taşıyan bullelere Acemhöyük'de yanmış binanın tahrip sahasında ve fildişlerinin bulunduğu alanda raslanmıştır (Plan. 2: O-A/44)<sup>39</sup>. Çeşitli baskıları

<sup>31</sup> Mertzenfeld, Lev. CXXXV, 1092, 1078; Lev. CXXXVI 1088; CXXVII, 1091, 1096.

<sup>32</sup> Mertzenfeld, Lev. CXXXV 1082.

<sup>33</sup> Kültepe - Kaniş, Lev. XXXIV, 2.

<sup>34</sup> Mertzenfeld, Lev. CXXXV, 1094; CXXVII 1095.

<sup>35</sup> Mertzenfeld, Lev. CXXVII, 1103.

<sup>36</sup> Ib. Mühürleri, Lev. XX, C

<sup>37</sup> Mertzenfeld, Lev. CXXVIII, 1097'deki kartalın yayımlanmamış kanadı. Kanad bedene takılmıştır. Pratt koleksiyonunda teşhir edilmektedir.

<sup>38</sup> Mertzenfeld, Lev. CXXVII, 1110; CXXVIII, 1109.

<sup>39</sup> Paralel bulleler aşağıda gösterilmiştir: Ac. c 16; Ac. c 17 = Metropolitan Museum of Art, No. 36. 70. 21; 36. 70. 33; 36. 70. 34.



olan bu mühürlerden birinde (Lev. XXV, 1, 2) antiloplu Tanrıça, birinde helezon ve saç örgüsü bantları ortasında güneş (Lev. XXVI, 1 - 2), üçüncüsünde, karşılıklı oturan iki tanrı, hayvanlar ve semboller mevcuttur (Lev. XXV, 3, 4). Dördüncü mühürde saç örgüsü ve helezon şeridinin ortasında çift başlı kartal (Lev. XXVI, 3-4), beşincide bir merkez etrafında altı kuş başı (Lev. XXVI, 5, 6), elips olan altıncı mühürde balık kılıçığı motifi ve hayvan sırası (Lev. XXII, 1-2), yedinci mühürde ise saç örgüsü, noktalar ve fistodan ibaret çerçeve ortasında bir rozet (Lev. XXVII, 3-4) vardır.

Bütün bunlara ilâve olarak bu eserlerin belli bir Anadolu kasabasından, yani Aksaray'dan satın alındığı da bilinmektedir<sup>40</sup>. Aksaray Acemhöyük'ün bulunduğu Yeşilova köyünün kazasıdır. Buradan çıkarılan eserler Aksaray'da satılmaktadır. Bu gün de Acemhöyük menşeli kolleksiyonlar Aksaray yerlilerinin elindedir.

Yukarıdaki açıklamalarımız New-York Müzesindeki Fildişi eserler ve bullelerden müteşekkil Pratt Kolleksiyonun Acemhöyük'ten ve hattâ 1965 yılı kazılarında temizlenmesi ilerliyen büyük yanmış bina-  
dan, fildişi eserlerin keşfedildiği ve NA - OA/46 karelerindeki odadan çıkarıldığını ispat etmektedir. Yanmış bina, mühürlerin, yazılı vesika-  
nın, çanak-çömleğin ve taş kapların yardımıyla M.Ö. 19 - 18. yüzyıl-  
lara tarihlenmektedir. Bu, fildişi eserler kolleksiyonunun da tarihini  
tayin etmektedir.

Aynı odada, ayrı maddelerden yapılmış iki oyun tahtasının birer parçasını bulduk. Bunlardan ilki fildişinden olup, ateşin tesiriyle eğril-

Ac. c 19; Ac. c 20; Ac. e 2 = M. M. A. No. 36. 70. 19; 36. 70. 23; 36. 70. 25;  
36. 70. 28; 36. 70. 36.

Ac. c. 21 = M. M. A. 36. 70. 24.

Ac. c. 21 = M. M. A. 36. 70. 24.

Ac. c. 32 = M. M. A. 36. 70. 29; 36. 70. 30.

Ac. c. 36a = M. M. A. 36. 70. 16; 36. 70. 20; 36. 70. 22; 36. 70. 26.

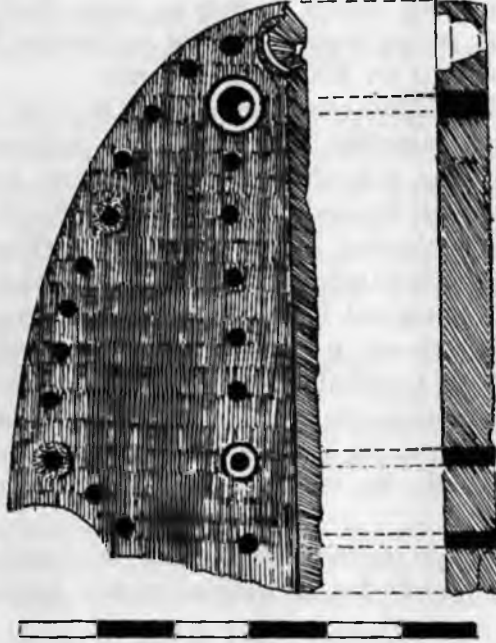
Ac. c. 37b = M. M. A. 36. 70. 17; 36. 70. 20; 36. 70. 22; 36. 70. 27

Ac. e. 81 = M. M. A. 36. 70. 32.

New York, Metropolitan Museum of Art'daki fildişi koleksiyonla, bulleler üzerinde çalışmamı sağlayan ve bullelerin bir kısmının burada yayınlanmasına müsaade eden muhterem meslektaşlarım Mr. V. E. Crawford ve Mrs. Prudence Harper'e kalpten teşekkürlerimi sunarım.

<sup>40</sup> M. Mellink, *Vordeasiatische Archäologie* . . . de s. 156. Sayın meslekdaşım Profesör Machteld Mellink Antakya'daki Antikacıdan sağladığı, bu koleksiyona ait iki sfenks resmini bana vermek lütfunda bulundu, kendisine teşekkür ederim.

miş, şeklini kaybetmiştir. Üzerinde kısmen korunmuş olan dört irice üç küçük delik bunun bir oyun tahtasına aidiyetini göstermektedir. Mavi tüften yapılmış ikinci parça (Lev. XXI, 1; Res. 3) iyi durumdadır. Dikkatle şekillendirilmiş olan bu eser, oyun tahtasının yarısıdır. Üs-



Res. — Fig. 3

tünde üç ayrı boyda delikleri vardır. Büyüklerden bir yarım olmak üzere iki tanesi, altın halkalarla küçültülerek orta boylu hale getirilenlerden üçü, küçüklerden de 17'si korunmuştur. İri ve orta boy deliklerin birer tanesinde altın halkalar yerinde kalmıştır. Diğerlerinde de yerleri bellidir. Buna göre, dış sırada her dört küçük deliği altın kaplamalı orta büyüklükte bir delik; iç sırada da beş küçük deliği orta boylu bir delik takip etmektedir. Oyun tahtası ikinci delikten itibaren hafif bir kavis meydana getirerek içeriye doğru dönmektedir. Bu kısımda üç küçük delik vardır. Deliklerin sayısı 22'dir. Acemhöyük oyun tahtası, Elam dahil Önasya'da geniş bir şekilde yayıl-

mış olduğu anlaşılan Mısır menşeli "58 delik oyunu"<sup>41</sup> vasıtalarının Anadolu'da yapılmış bir örneğinin üst tarafının yarısıdır<sup>42</sup>. Buna göre, diğer yarısıyla birlikte delik sayısı 47'yi, azami genişliği de 8 cm. yi bulmaktadır. Bu şekilde aletin alt tarafına 11 delik kalmaktadır. Acemhöyük oyun levhasının baş tarafındaki üç büyük deliğin bir üçgen teşkil etmesi, dış sırada beşinci, iç sırada altıncı deliğin değişik şekilde yapılıp, bir bölüm ifade etmeleri ve levhanın 10. cu delikten itibaren bir kavis meydana getirmesi, Elam oyun tahtasına çok benzediğini gösterir<sup>43</sup>. Buna göre, oyun tahtasının alt tarafının, Yale levhasında yapıldığı gibi, Elam oyun levhası tipinde tamamlanabileceğini düşünüyoruz. Boğazköy'de bulunmuş olan yumuşak alçı taşından oyun levhasının tipi Acemhöyük buluntusundan farklıdır. Buna karşılık Kültepede bulunmuş olan taştan oyun tahtası, delik sayısı 58 den fazla olmakla beraber aynı tiptedir<sup>44</sup>.

Fildişi eserlerin bulunduğu odada kumaş izleri de keşfolundu. Bunlar, Assur Ticaret Kolonileri Devrinde giyimin bir çeşidini öğretmesi bakımından çok önemlidir. Taban üstünde dağınık olarak, küçük parçalar halinde ele geçirilen beyaz renkli ketene benzeyen bezin bir yüzüne altın iplikle koyu ve açık mavi renkli fayans boncuklar işlenmiştir (Lev. XXII, 1-3). Bez, yangının şiddetinden, cürufa iyice kaynamış, kırışıklıkları ve katlarıyla taşlaşmış bir hale gelmiştir. Koyu ve açık mavi renkli fayans boncukların geometrik desenler meydana getirdiği tahmin olunabilir. Ayrıca, kumaştan kopmuş olarak bulunan küçük halka boncuklar, elbise süslerinin ölçülerini öğrenmemize yardım etmektedir.

Kültepe metinlerine göre Assurlular Anadolu'ya ve çok çeşitli kelimelerle adlandırdıkları kumaşları getirmektedir. Bunlar : iyi cins, zarif, siyah ve diğer vasıfleriyle ilgili kelimelerle adlandırdıkları gibi, yapıldıkları şehirlere göre de anılmaktadır<sup>45</sup>. Bundan başka, kumaşların fiyatı da bellidir. Bu, yarım sekel'den 2/3 mina'ya kadar

<sup>41</sup> C. J. Gadd, *An Egyptian game in Assyria* (Iraq I, 1934 s. 45 - 50); R. s. Ellis, *JNES XXV*, 3 1966 s. 192 v.d.

<sup>42</sup> Maden Tetkik ve Arama Enstitüsünde yapılan tahlilde mavi tüfün Anadolu'da varlığı tespit edilmiştir.

<sup>43</sup> R. S. Ellis, Brigg Buchanan, *JNES*, XXV, 3, 1966 s. 198, Res. 5 ve s. 199; *MDP Vol. VII* 1905 s. 104 - 106.

<sup>44</sup> Bittel, *Kleinfunde*, s. 22 - 23 Lev. 14/ 13; *Belleten* 73 (1955) s. 55 Res. 16.

<sup>45</sup> Göetze, *Kleinasien*, s. 77 bilhassa alt not 9.

değişmektedir. Fayans boncukların altınla işlenmesi, Acemhöyük parçalarının, idhal malları arasında, pahalı kumaşlardan birine ait olduğunu gösterir. Anadolu'da dokuma izlerine çok eski zamanlardanberi raslanmakla beraber<sup>46</sup>, elbise üzerindeki bu türlü süs parçalarına, ilk defa, burada Assur Ticaret Kolonileri Devrinde raslanmaktadır.

Fildişi eserlerin bulunduğu odanın batısında, büyük bir cüruf kitlesinin altında, yan-yana vazo parçaları, lapis-lazuli ve kireçtaşı kakmalı altın band, kavkaadan küçük arslan kabartması bulduk.

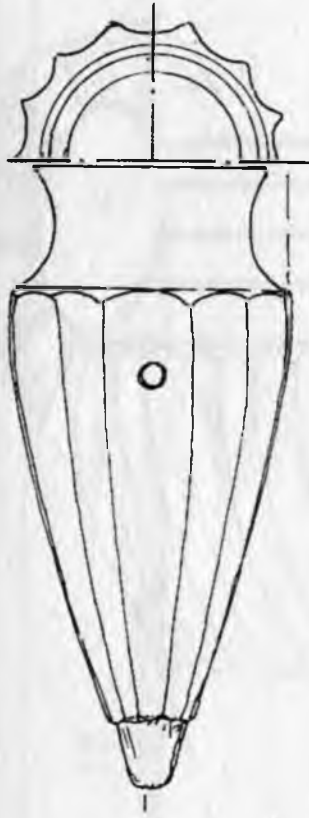
Orta Anadolu'da altın üstüne kakma sanatının ince bir örneği olan bandın (Lev. XXI, 3) ön yüzünde, birbirine zıd iki rengin, yani, lapis-lazuli ve kireçtaşının münavebeyle sıralanması suretiyle koyu mavi-beyaz renkli bir balık kılçığı motifi sağlanmıştı. Bandın arka yüzü işlenmemiş, pürüzlü bırakılmıştır. Band gerdanlığa, diadem'e veya kutu şeklindeki eşyanın kenarlarına tatbik edilmiş olmalıdır.

Dağ kristalinden, vazolar kırılmış, ezilmiş, küçük parçalara ayrılmış durumda elimize geçti. Kırılma nisbeti çok yüksek, işlenmesi zor olan bu yarı kıymetli taşdan, en az, beş vazonun varlığı tesbit edilmiştir. Tamamlanabilen iki vazo sivri dipli, dışarı çekik ağız kenarlıdır (Lev. XXIII, 1; Res. 4 - 5). İri boylusunun omuzu ile dibi arasındaki kısmı, yukarıdan aşağıya doğru, muntazam şekilde daralan satırlar halinde traş edilmiştir (Res. 4). Bir kaide üstünde durduğu anlaşılan vazonun dibi ayağının şekline göre traş edilerek, inceltiştir. Küçüğü perdahlanmış, parlak bir satır halinde bırakılmıştır (Res. 5). Gövdelerinde, kıymetli maddelerden yapılmış, kulplarının geçirilmesine mahsus, karşılıklı, delikler vardır.

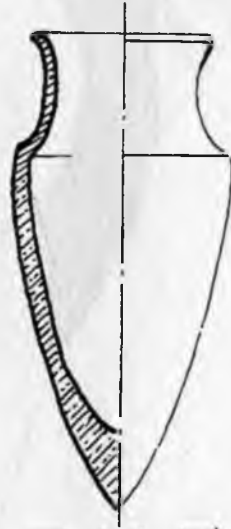
Obsidiyen vazonun yukarı kısmı elimizdedir (Lev. XXIII, 3 a, b ve Res. 6). Ağız kenarı, hafifce, dışarı çekiktir. Kulbun ağız kenarına bağlanan kısmı hayvan başı biçimindedir. Gövde, birbirine paralel, eğri ve derin yivlerle mahirane bir şekilde süslüdür. III. Yapı katında gövdeleri yivli, kulplarının ucu hayvan başı şeklinde olan pişmiş toprak kaplar da vardır. Bilindiği gibi, bu tipe giren çift kulplu pişmiş toprak kaplara Kaniş'de II. yapı katında, bol miktarda, raslanmaktadır<sup>47</sup>. Bu ayniyet yapı katının tarihî bakımından da çok önemlidir. İlkine

<sup>46</sup> H. B. Burnham, Çatal - Höyük dokumaları münasebiyle: The Textiles and twined fabrics (Anatolian Studies XV 1965 s. 196).

<sup>47</sup> Anatolia VII, 1963 (Kutlu Emre), Lev. XXVI, 1.



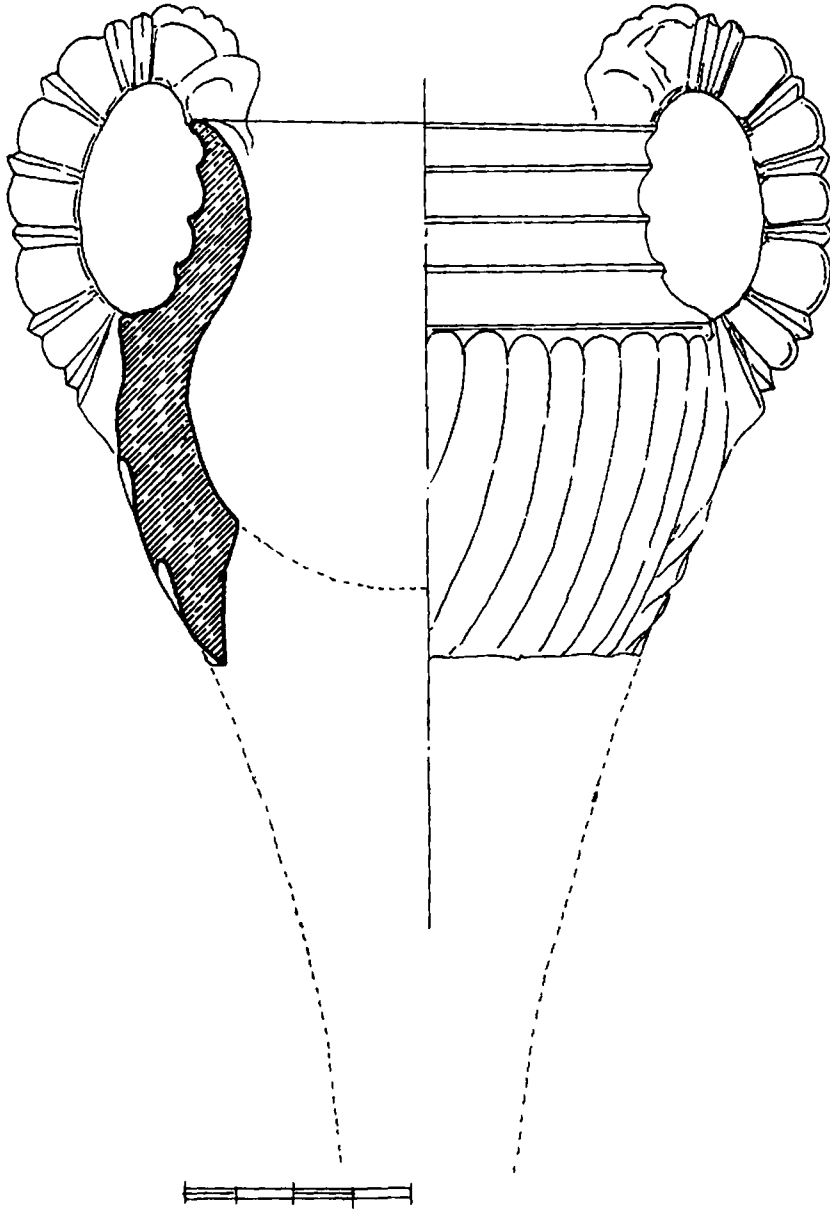
Res. — Fig. 4



Res. — Fig. 5

bakınca, daha az şeffaf olan ikinci obsidiyenden parça, irice bir vazonun aşağıya doğru daralan gövdesinin orta kısmına aittir (Lev. XXIII, 2). Vazonun, kıymetli madenlerden yapılmış olduğundan şüphe etmediğimiz, kulpları gövdeye, yerinde kalan, altın tellerle bağlanmıştır. Ancak, kulplardan hiçbiri elimize geçmedi.

Şu ana kadar söz konusu yapıdan “büyük, yanmış bina” olarak bahs ettik. Yukarıdanberi vermekte olduğumuz izahattan sonra, onun mânası üstünde de durabiliriz. Üç esaslı sebep binanın mânasını aydınlatmaktadır :



Res. — Fig. 6

*Ace*

MA

44

45

45

46

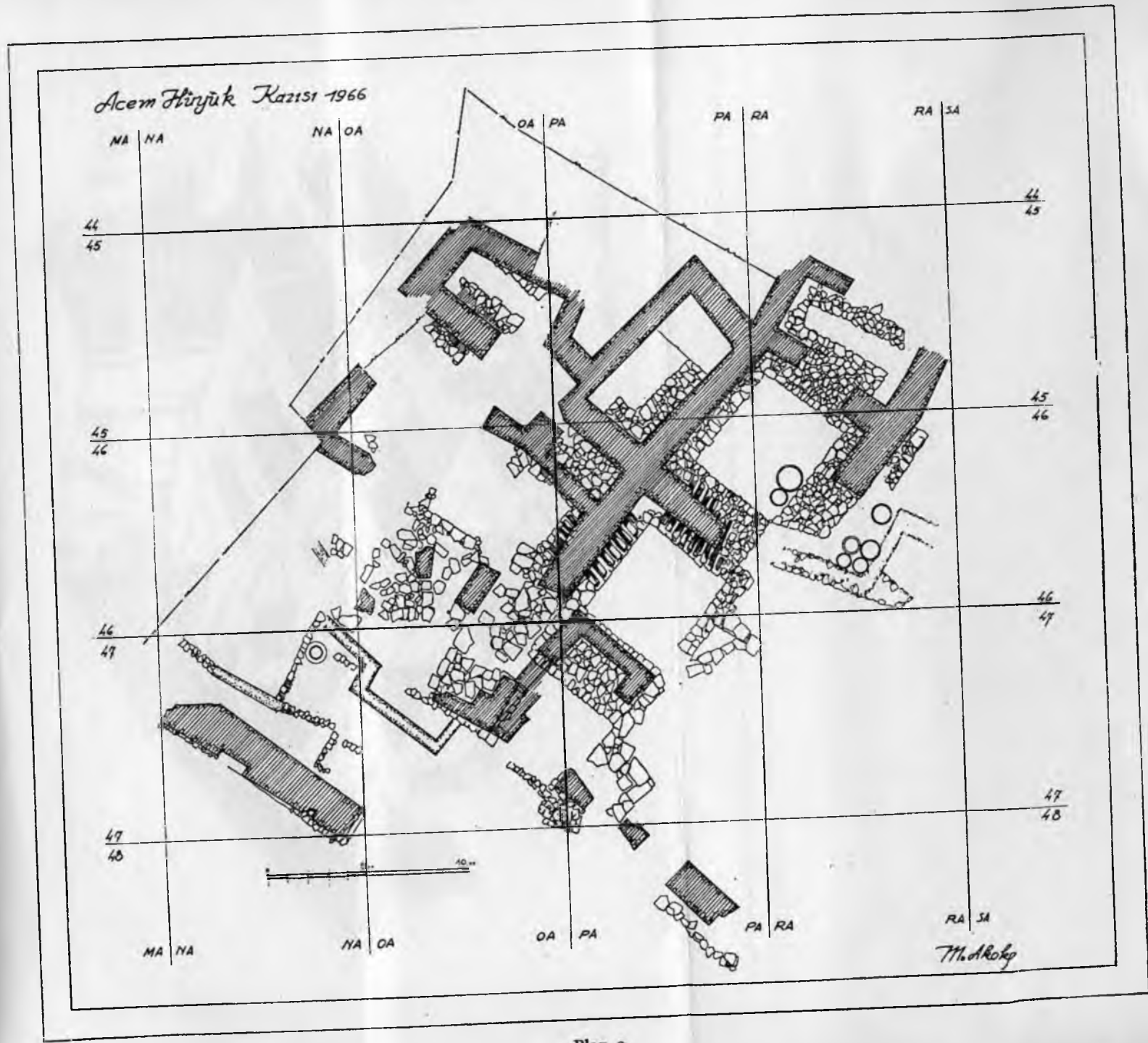
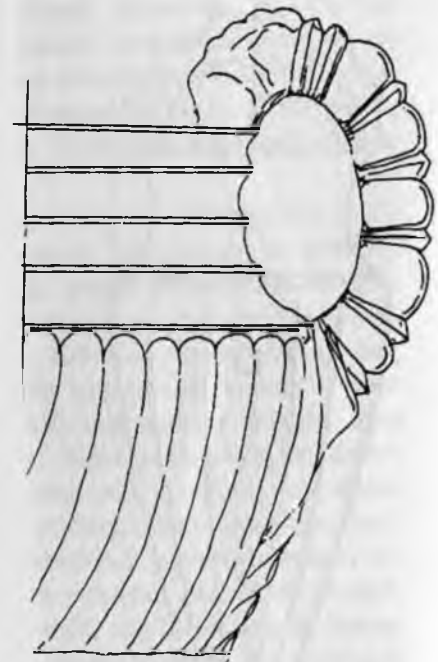
46

47

47

48

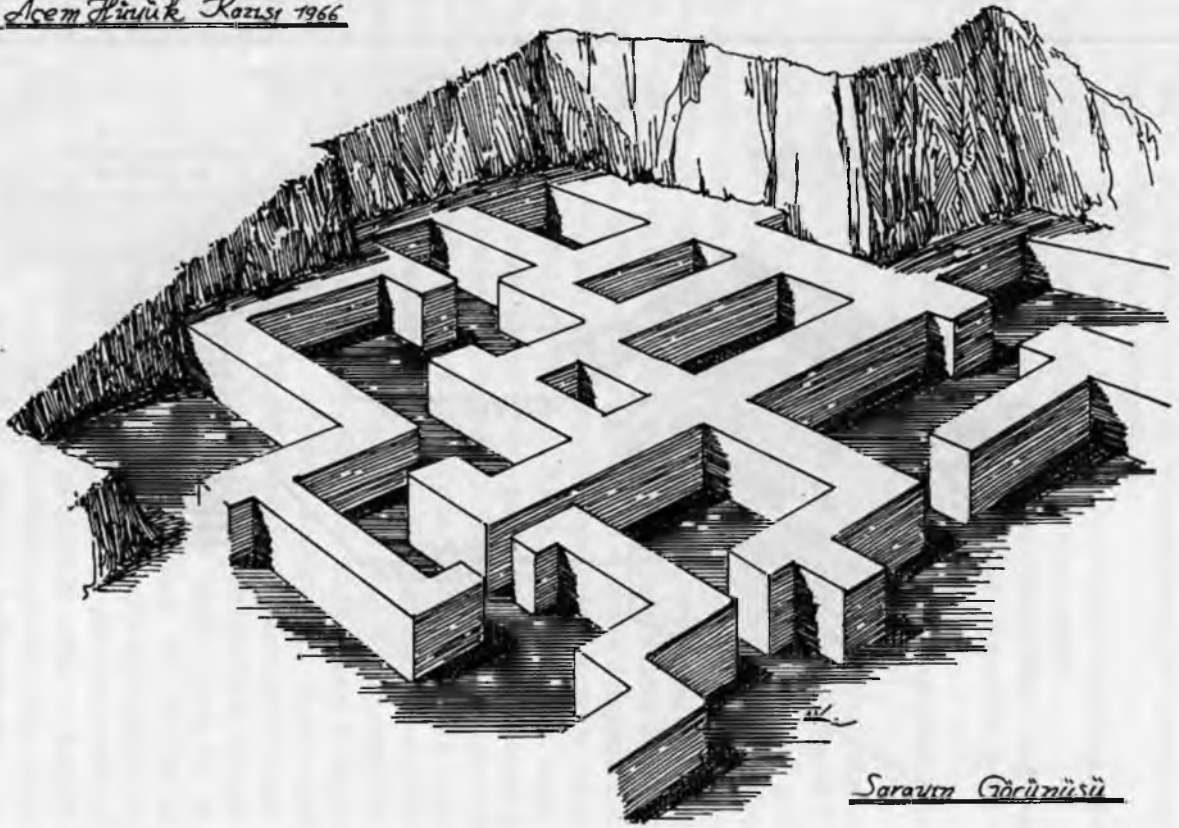
MA



Plan 2



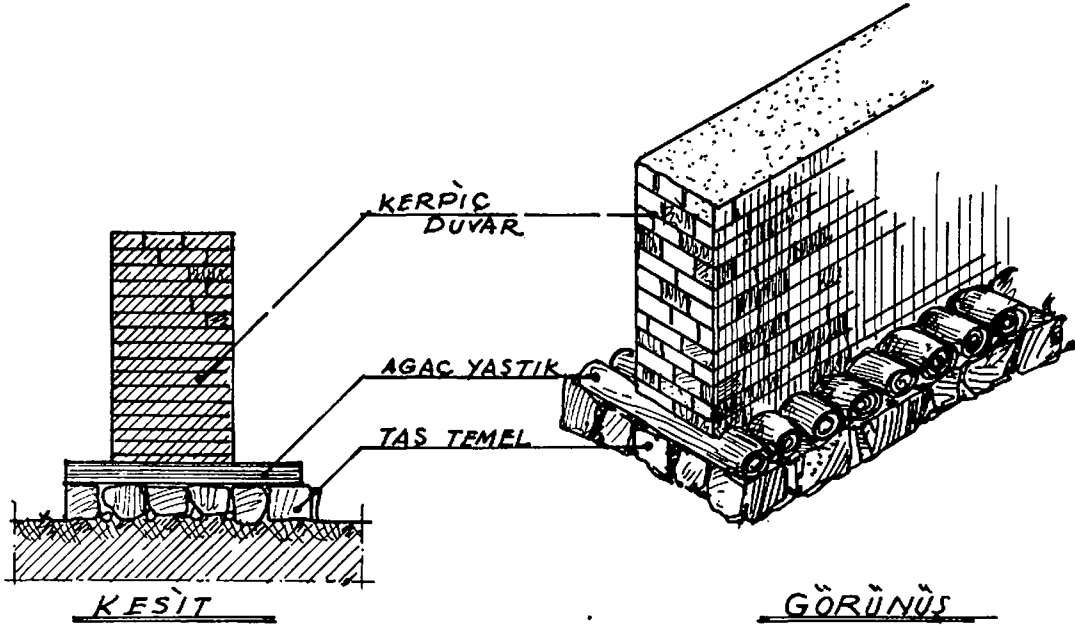
Acem Hiyük Kazısı 1966



Sarayca Görünüşü

M. Akokp

Acem Hüyük Kazısı 1966



a, b. Detayı

M. Akok

a — Yapının büyüklüğü, duvarlarının kalınlığı, odalarının çokluğu, onun bu devirde başka yerlerde iyi tanıdığımız özel bir ikametgâhı temsil edemeyeceğini göstermektedir.

b — Yapı şehrin bütün sitedalini / iç-kalesini kaplamaktadır. Burası, resmî binanın inşa edilebileceği en emin yerdir.

c — Bir çoğu yanmış, kırılmış ve götürülmüş olmasına rağmen, meydana çıkarılan küçük eserler ve depo odaları, saraylara yakışan bir karakterdedir.

Bunlar kazılmakta olan yapının Acemhöyük beyinin sarayı olduğunu ispata yarıyan kuvvetli delillerdir.

Acemhöyük'ün III. yapı katında ve bilhassa kuzey-batı sahasındaki özel yapılarda çeşitli vazolar bulundu. Bunlar daha sonraki II. kat çanak - çömleğiyle mukayese edilecek olursa, eski safhanın şekil bakımından daha zengin olduğu görülür. Dr. Kutlu Emre, Acemhöyük seramiğini bütün ayrıntılarıyla incelemiştir. Biz, sadece, seramiğin ana hatlarını belirtmekle yetineceğiz. III. kat seramiğinin tekniği çok ileridir. Düzenli, ince astarları çok iyi perdahlanmıştır. Renkleri, büyük çoğunlukla, kırmızı ve açık kahverengi arasında değişmektedir. Çoğunluğu şarap kırmızısı astarlı olanlar teşkil eder. Boya ile nakışlı seramik azınlıktadır. Bununla beraber, Kaniş Karumu'nun II. katına has, dalgalı hatlarla süslü çanak-çömlek parçalarına da raslanmaktadır. Bunlar, iki merkez arasındaki bağların varlığına işaret etmektedir. Şekiller, esas itibariyle, Kaniş Karumu'nun II. yapı katında bulunanların paralelidir. Bununla beraber, Kutlu Emre Acemhöyük'ün mahallî özelliklerini göstermeğe muvaffak olmuştur. Kültepe'de olduğu gibi, burada da şekiller çok çeşitlidir. Bu M.Ö. İkinci Binin ilk çeyreğinde Orta Anadolu'nun müşterek karakteridir. Gaga ağızlı testilerin her nevi, (Lev. XI, 1, 3), çift kulplu bardakların çeşitli örnekleri (Lev. XII, 1-3), sepet kulplu, tek renkli ve boya ile nakışlı çaydanlıklar (Lev. XIII, 1), Dökme yeri kulba bakan testiler (Lev. XI, 2), Yonca ağızlı testiler, çift gaga ağızlı testiler (Lev. XI, 1), hayvan biçimli içki kabı parçaları, çift kulplu, boyalı ve sifonlu kaplar (Lev. XII, 2) üç ayaklı çanaklar (Lev. XIII, 3) ve fincanlar (Lev. XIII, 2) arasında Acemhöyük'e has özellikler gösterenlerin sayısı az değildir. Düz ve halka dip tipleri yanında, küçük düğme şeklinde dipli kaplar da vardır. Bu dip tipleri Kaniş'de II. katta da kullanılmıştır.

III. yapı katı Kaniş Karumu'nda II. yapı katının çağdaşı ve paralelidir. Bunu doğrulayan çeşitli buluntular vardır. Metinde bun-

lara işaret ettik. Hiç şüphesizdir ki, bu iki büyük merkez arasında önemli bazı mahallî ayrılıklar da mevcuttur. Fakat, bu mahallî özellikler, hiç bir zaman, çağdaşıktan şüphe ettirecek ölçüde olmamıştır. Yukarıda da belirtmeğe çalıştığımız şekilde, her iki merkez de bu yapı katı zamanında Anadolu'daki Assur Ticaret Kolonileri Devrinin en parlak safhasını temsil etmektedir. Bu çağda Orta Anadolu'da meydana çıkarılan binaların en monümentali olan Acemhöyük sarayı, bazı, mahallî yapı özelliklerine de sahiptir. Bundan daha önemlisi, bu sarayda uzun zaman kullanıldığına işaret sayılan bazı tamir, takviye izlerine de raslanmakta olmasıdır. Bunu küçük eserler de doğrulamaktadır. Saray'da bulunan obsidiyen vazolar, seramiğin ve bullerlerin büyük bir kısmı Kaniş'de II. katta bulunanların benzeridir; üslûbları birbirinin aynidir. Bunların yanında azınlıkta olan kap şekillerinden bazıları, bullerlerin bir kısmı Kaniş'de Ib katında bulunanlara benzerlik göstermektedir. Bunlar, Assur Ticaret Kolonileri Devrinin en parlak safhasında, yani, Kaniş Karumu'nun II. katiyle çağdaş olarak inşa edilen sarayın biraz daha uzun müddet kullanıldığını, Ib safhası içine de girdiğini gösterir. Esasen, Acemhöyük'de Kaniş Karumu'nda II. katla Ib katı arasında kesinlikle tesbit edilen safha mevcut değildir. Burada küçük eserlerin teknik, şekil ve üslûplarında, Kültepe'ye bakınca, devamlılık, akıcılık daha kuvvetlidir. Bununla beraber, sarayın tam plânıyla meydana çıkarılması, özellikle, arşivinin keşfi, detaylara inmemizi kolaylaştıracaktır.

Acemhöyük'de IV. yapı katı mahdut bir alanda araştırılabilmiştir. Bazıları taş temelli küçük kerpiç evler, henüz, tam plânlariyle açığa çıkarılamamıştır. Bununla beraber, bu yapı katının Kaniş Karumu'nun III - IV. yapı katlarının paraleli olduğunu çarkta yapılmış Hitit seramiğinin en eski tipleriyle elde yapılmış, boyalı III. Alishar seramiğinin yan-yana bulunmuş olması ispat etmektedir.

Bu yapı katında bir furun tabanının yanında kadın, erkek ve bir kız çocuğu tasvir eden kurşun bir figürin bulundu (Lev. XXIV, 1). Sağdaki erkek boynuzlu, yatay yivli külâh giymiş bir tanrıdır. İri burunlu, büyük badem gözlüdür. Çenesi, ağzı iç-içe dört açıyla gösterilmiştir. Kalınca boynunda iki halka, belinde kemeri vardır. Elbise detayı belli değildir. Sol kolunu göğsü hizasında bükmüş, eliyle tanrıçanın uzun saç örgüsünü tutmuştur. Belinden uzanan düz bir çubukla tanrıçanın kalçasına, dizi hizasından çıkan kısa bir çubukla da kız çocuğun beline bağlıdır. Tanrıçanın birer geniş levha halinde aşağıya

inen dalgalı saçları vardır. Bunun da burnu iri, büyük gözleri badem şeklinde, kaşları kavislidir. Çenesi iri üçgen şeklindedir. Kolları beli hizasında hafif bir kavis meydana getirmekte, omuzlara ise dik birer açıyla bağlanmaktadır. Elleri, umumiyetle, çıplak tanrıçalarda görüldüğü şekilde, göğüsler altında kavuşturulmuştur. Omuzlardan ayrı olarak işlenen bedenın, yalnız, yuvarlak - büyükçe göğüsleri tasvir edilmiştir. Yuvarlak göbeği, iki paralel şerit halindeki kemerinin altındadır. Kalçaları geniş ve yuvarlak, bacakları birleşik ve düz, cinsiyet uzvu üçgen şeklindedir. Belden yukarısı ve iri başı, gövdenin aşağı kısmına bakınca, nisbetsiz ölçüde uzundur. Ortadaki küçük figür, Tanrıçanın şekil ve üslubundadır. Bu eserin tek paraleli, çok eskiden, Kültepe'de bulunmuştur<sup>48</sup>. Şimdi Louvre'dadır. Bu iki eser birbirine o kadar çok benzer ki, ancak, dikkatli bir tetkikten sonra ayrı kalıplara döküldüğü anlaşılabilir. Bunlar, tanrılar ailesinin Orta Anadolu'da aynı üslubda tasvir edildiğini ve geniş bir saha dahilinde tapınıldığını göstermektedir. Bu üçlü tasvir kökünü Acemhöyük'ün V. yapı katıyla çağdaş olan ve yalnız Kültepe'de bulunan alabastar idollerden almış olmalıdır.

Kurşun figürinler ve taş kalıpları Anadolu'da, oldukça, geniş bir sahaya yayılmıştır. Ayrıca, bunların dar bir zaman süresi içinde yapılmadıkları da anlaşılmaktadır. Buna göre, menşe'leri Anadolu olan kurşun figürinleri ve taş kalıplarını zaman bakımından 4 gruba ayırmak mümkündür : 1 — En eski grubu II - V Truva'da bulunan kurşun figürinler, çeşitli bölgelerden çıkarıldığına işaret olunan taş kalıplar<sup>49</sup>, 2 — Acemhöyük ve Kültepe figürin grubları, 3 — Kaniş Karumunda II. yapı katında ve Boğazköy'de bulunanlar<sup>50</sup>, 4 — Kaniş Karumu'nda Ib katında ve çağdaşı Alişar'da, Boğazköy'de bulunanlar temsil eder<sup>51</sup>.

Acemhöyük'de erişilebilen en eski medeniyet safhasını V. yapı katı temsil eder. Bu da çok mahdut bir alanda araştırılmıştır. V.

<sup>48</sup> H. Th. Bossert, *Altanatolien*, Berlin 1942, Res. 363; D. Opitz, *Altorientalische Gussformen (Festschrift von Oppenheim, Berlin 1933 s. 194 Lev. VII, 9, Afo-Beiheft I)*; Syria X, s. 2 Res. 1.

<sup>49</sup> D. Opitz, *Ay. es. Lev. VI, 5, 6*; J. V. Canby, *Early Bronz "trinket" moulds*, Iraq 27 1965 42, 61.

<sup>50</sup> Kültepe 1948, Lev. LXVII, 343.

<sup>51</sup> Kültepe - Kaniş, Lev. XXXIV 1, 3 - 4; OIP XXIX, s. 192, Res. 230 üst iki sıra; Anadolu grubu, Lev. XXXIII, 106; MDOG 77, 1939, Res. 26.

Yapı katı Eski Tunç Çağı'nın son safhasına aittir. Bu katta III. Alishar seramiği yoktur. Bu safhayı boya ile nakışlı bir çanak-çömlek nev'i karakterlendirir. V. d. Osten, Alishar'da bu seramik nev'ine "Intermediate" adını vermiştir<sup>52</sup>. Basit geometrik motiflerle süslü bu seramiğin yanında, Kültepe'de, Alishar'da olduğu gibi, M.Ö. III. Binin son çeyreğini (2250 - 2000) karakterlendiren tek renkli, astarlı, iyi perdahlı seramik nev'i de, bol miktarda, kullanılmıştır. Bu devirde, Kaniş'de Karum sahası meskûn değildi, Achemhöyük V. in Paraleli Kültepe höyüğündedir. Her iki merkezin çağdaş seramiği arasında büyük bir yakınlık vardır. Esasen, Achemhöyük tetkik ettiğimiz devirler boyunca, Anadolu'nun diğer bölgelerine nazaran, Kayseri ovasında gelişen medeniyetlerle daha sıkı bağlar kurmuş ve tek medeniyetin tekâmülüne yardım etmiştir. Eski Tunç Devrindeki bu medeniyet birliği gerçek tekâmülüne, ancak, Assur Ticaret Kolonileri Çağında erişebilmiştir.

<sup>52</sup> Von der Osten, The Alishar Hüyük I (OIP XXVIII), s. 236 v.d.

## EXCAVATIONS AT ACEMHÖYÜK

NİMET ÖZGÜÇ

In the first quarter of the second millenium B.C., Central Anatolia had reached a high level of culture and art, partly due to advanced ideas introduced by Mesopotamian merchants from Assur. The most important source for a proper understanding of this period is the site of Kültepe - Kanish, which has been the object of systematic excavations since 1948. In Kanish, people who wrote exclusively in Old Assyrian but who spoke a variety of languages, congregated for the purpose of commerce and in doing so established close cultural interrelations. We now can estimate to what extent Anatolia profited from this cultural interchange. The intermingling of foreign peoples and the concomitant rise in local prosperity resulted in: *a*) the birth of a native style in representational art which formed the nucleus of Hittite art as it developed later on<sup>1</sup>; *b*) the development of so-called Hittite pottery, which in technique and shapes reached a level unparalleled afterwards<sup>2</sup>; and *c*) the formation of an architectural tradition for royal as well as private buildings<sup>3</sup>.

Kanish and the Karum of Kanish are one among the various kingdoms and karums known to have existed in Anatolia at the time. Kanish, however, was the most important city since it was the center of a widely ramified trade system and trade colonies. Another important center among the Anatolian principalities was Burushanda. It was ruled by a Great King, it had a Karum, and its name occurs in

<sup>1</sup> Nimet Özgüç, *The Anatolian Group of Cylinder Seal Impressions from Kültepe*, Ankara, 1965, p. 3.

<sup>2</sup> Tahsin Özgüç, *Kültepe - Kanish*, Ankara, 1959, p. 47; Kutlu Emre, *The Pottery of the Assyrian Colony Period according to the Building Levels of Kanish Karum (Anatolia VII, 1964)*, pp. 87.

<sup>3</sup> *The palaces at Kanish*, Tahsin Özgüç: *The Art and Architecture of Ancient Kanish (Anatolia VIII, 1964)* pp. 46. *The palace at Beyce Sultan*: Seton Lloyd and James Mellaart, *Beycesultan II*, London, 1965, p. 3.