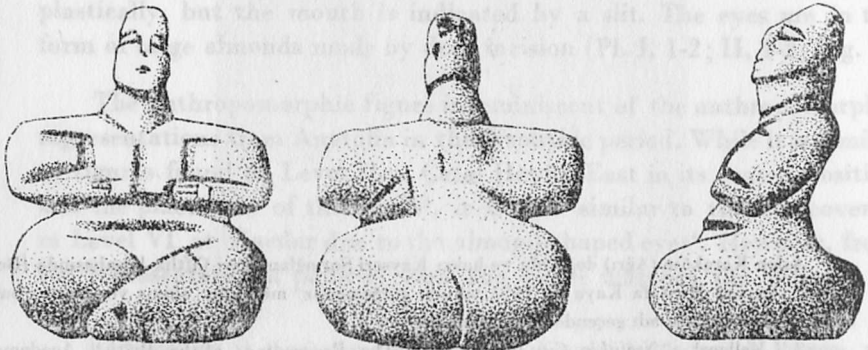


KONYA OVASINDA BULUNMUŞ OLAN BİR KADIN HEYKELCİÇİ HAKKINDA GÖZLEMLER

MEHMET ESKİOĞLU

Buradaki yazımın konusunu teşkil eden Kayseri Müzesi 72/77 envanter numaralı kadın heykelciği¹, 20 yıl kadar önce Mustafa Kaya tarafından Konya'nın Büyük Çumrasına bağlı Küçükköy yakınında bir sulama kanalının deposunun inşası sırasında bulunmuştur². 5.3 cm. yüksekliğinde ve 4.3 cm. genişliğinde olan heykelcik beyaz mermerden yapılmıştır. Heykelcik, bağdaş kurmuş vaziyette oturmuş olarak ve kolları dirseklerden kırılarak, elleri, yanyana ve köşeli olarak belirtilmiş göğüslerin yanında işlenmiştir. Eller ve ayaklar çok kaba olarak gösterilmiş olup, sol elde 4, sağ elde 3 parmak belirtilmiştir. Vücut hatları çok şişman olarak işlenmiş heykelcikte baş çıplak olarak gösterilmiş, kulaklar hafifçe belirtilmiştir. Yüzün diğer uzuvları, gözler, burun ve ağız daha barizce gösterilmiştir. Hafifçe hasar görmüş burun plastik olarak belirtilmiş olup, ağız küçük bir oyuk çizgi ile tebarüz ettirilmiştir. Heykelciğin en iyi işlenmiş kısmını gözler teşkil eder. Bunlar iri birer badem biçiminde, derince çizilerek işlenmiştir (Lev. I, 1-2; II, 1-2; Şek. 1).

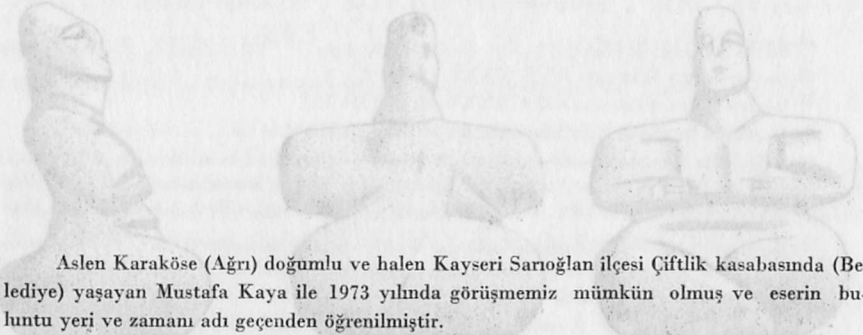


Şek. - Fig. 1

1 Kayseri Müzesinde muhafaza edilmekte olan bu heykelciği yayımlayıp, tamtammam için gerekli izni sağlayan Müze Müdürü Sayın Mehmet Çayırdağ'a ve heykelciğin yayına hazırlanmasında yardımcı olan Doç. Dr. Önder Bilgi'ye burada teşekkür etmeyi bir görev sayarım.

2 1972 yılında Kayseri Müzesindeki çalışmalık eserler deposunun tarafımızdan incelenmesi sırasında görülen bu eser, Mustafa Kaya'dan alındığına dair tarihsiz bir senet içine sarılı olarak bulunmuştur.

Bir kadın heykelciğini yansıtan eserin bu görünüşü ile benzerlerine Neolitik Çağ Anadolu'sunda rastlanır. Heykelcik, bir taraftan oturuş ve ellerinin yerleştiriliş pozisyonu ile Doğu Çatal Höyük Tabaka II eserlerini andırırken³, diğer taraftan gözlerinin badem şeklinde işlenmiş olması nedeni ile Hacılar'ın Geç Neolitik kültürü temsil eden VI. tabakası yapıtlarına benzer⁴. Ancak, her iki kültürde pişmiş topraktan yapılmış olan paralellere zerafet bakımından erişemez. Buna neden olarak da mermerden yapılmış olması gösterilebilir. Bu yüzden de Doğu Çatal Höyük Tabaka II'den önceye, yani Erken Neolitiğe tarihlenmiş mermer veya diğer taşlardan yapılmış heykelcikleri hatırlatır⁵ ve bu devire tarihlenmesi gerektiğini düşündürür. Fakat, yukarıda saydığımız özelliklerinden dolayı (oturuş pozisyonu, gözlerinin badem şeklinde olması) bu tesadüfen bulunmuş kadın heykelciği Geç Neolitik Devire, yani M.Ö. 6. Bin yılının ikinci çeyreğine ve diğer bir deyişle de Hacılar'ın VI. tabakası zamanına tarihlenmelidir.



Aslen Karaköse (Ağrı) doğumlu ve halen Kayseri Sarioğlan ilçesi Çiftlik kasabasında (Beldiye) yaşayan Mustafa Kaya ile 1973 yılında görüşmemiz mümkün olmuş ve eserin bulunduğu yeri ve zamanı adı geçenden öğrenilmiştir.

³ J.Mellaart. "Neolithic City in Anatolia" The Proceedings of the British Academy Cilt LI, 1965 Lev.LXXXIII d

⁴ J.Mellaart. *Excavations at Hacilar*, Edinburgh 1970.

Occasional Publications of the British Institute of Archaeology at Ankara Number 9, Cilt II Lev.CXLVI-CXLVII

⁵ J.Mellaart. "Excavations at Çatal Höyük" First Preliminary Report, 1961.

Anatolian Studies 12, 1962 Lev.VIII c

J.Mellaart. "Excavations at Çatal Höyük" Second Preliminary Report, 1962.

Anatolian Studies 13, 1963 Lev.XXb, Res.19

M. ESKİOĞLU
MEHMET ESKİOĞLU

AN UNSTRATIFIED ANTHROPOMORPHIC FIGURE FROM THE
KONYA PLAIN

MEHMET ESKİOĞLU

The anthropomorphic figure¹, registered by the number of 72/77 at the Kayseri Archaeological Museum, was found about 20 years ago near Küçükköy of Büyük Çumra in the plain of Konya, during the construction of a water tank to be used to irrigate the surrounding area². The anthropomorphic figure, carved out of white marble, is 5.3 cm. in height and 4.3 cm. in width. The female figure is seated with crossed legs; the arms are bent at the elbows, and the hands are placed on either side of the breasts, which are adjacent and angular in form. Her hands and feet are roughly depicted; there are four fingers on the left hand and three fingers on the right hand. She has a rather obese body and a bare head with slightly indicated ears. Other facial features such as eyes, nose and mouth are more clear. The slightly damaged nose is shown plastically, but the mouth is indicated by a slit. The eyes are in the form of large almonds made by deep incision (Pl. I, 1-2; II, 1-2; Fig. 1).

The anthropomorphic figure is reminiscent of the anthropomorphic representations from Anatolia in the Neolithic period. While it is similar to figures found in Level II at Çatal Höyük East in its seated position and the placement of the hands³, it is also similar to those recovered in Level VI at Hacilar due to the almond-shaped eyes⁴. However, from the representational point of view she never matches the delicacy of

1 I would like to thank the Director of the Kayseri Archaeological Museum, who kindly permitted me to publish this object, and to Dr. Önder Bilgi, who helped me in the preparation of this article.

2 This figure was found by Mustafa Kaya and bought by the Kayseri Museum.

3 J. Mellaart. "Neolithic City in Anatolia" The Proceedings of the British Academy Vol. LI, 1965, Pl. LXXXIId

4 J. Mellaart. *Excavations at Hacilar*, Edinburgh 1970.

Occasional Publications of the British Institute of Archaeology at Ankara, Number 9 Vol. II, Pls. CXLVI-CXLVII

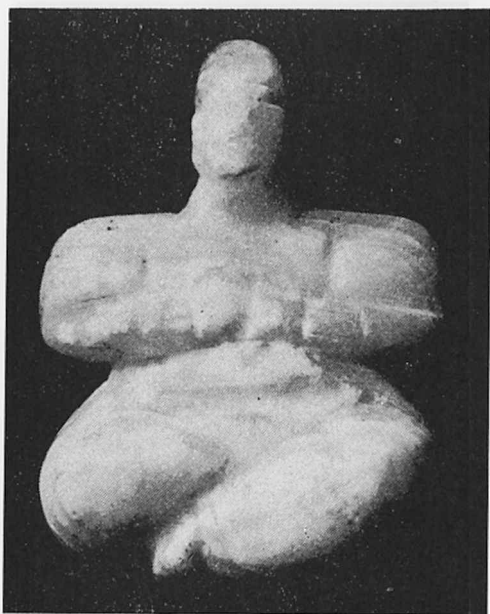
the terracotta anthropomorphic representations of Çatal Höyük and Hacilar, for the reason that it is made of marble. In this respect, it is reminiscent of those figures made of marble and of other stones found at Çatal Höyük East and dated to Early Neolithic period, before building level II⁵, and suggest a similar dating. However, the characteristics such as the posture and the shape of the eyes would imply the Late Neolithic period, i.e. the first half of the Sixth Millennium B.C., for this unstratified figure.

5 J. Mellaart. 'Excavations at Çatal Höyük', First Preliminary Report, 1961.

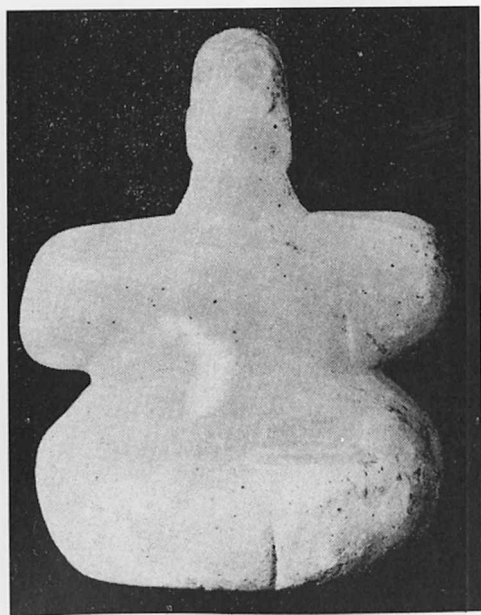
Anatolian Studies 12, 1962 Pl. VIIIc

J. Mellaart. 'Excavations at Çatal Höyük' Second Preliminary Report, 1962.

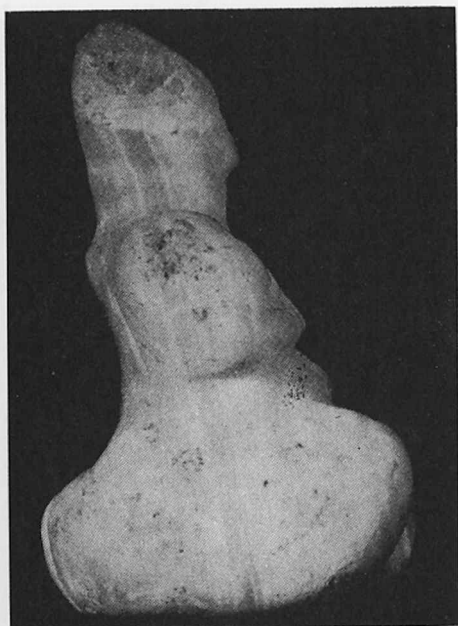
Anatolian Studies 13, 1963 Pl. XXb, Fig. 19



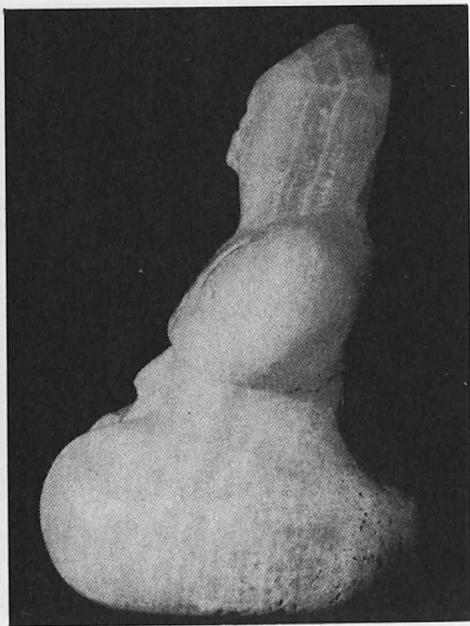
1



2



1



2

Board of the Institute

PROF. DR. TAHSİN ÖZGÜÇ (Director)

PROF. DR. NİMET ÖZGÜÇ

PROF. DR. GÖNÜL ÖNEY