

ERYTHRAI – CENNETTEPE KAZILARI ÇARK YAPIMI KANDİLLERİ

Çiğdem GENÇLER GÜRAY*

Anahtar Kelimeler: *Erythrai • Çark Yapımı Kandil • Kandil Üretimi • Antik Yunan Kandilleri • Hellenistik Kandil*

Özet: Oniki İon kentinden biri olan Erythrai'nin güneybatı kıyılarında konumlanan Cennettepe, Roma – Geç Roma Dönemi villa kalıntılarının bulunduğu bir alandır. Bu alanda yapılan kazılarda dolgu tabakasında, geç dönem malzemesi ile birlikte çok sayıda erken döneme ait buluntularla karşılaşmıştır. Bu çalışmada, kazılar sırasında bulunmuş çark yapımı kandiller tipolojik olarak değerlendirilmiş ve daha önceden yayını bulunmayan Erythrai örneklerinin tanıtımı yapılmıştır.

WHEEL MADE LAMPS FROM ERYTHRAI – CENNETTEPE EXCAVATIONS

Keywords: *Erythrai • Wheel Made Lamps • Lamp Production • Ancient Greek Lamps • Hellenistic Lamps*

Abstract: Cennettepe which is located towards the southwestern coast of Erythrai-one of the twelve Ionian cities-contains the remains of the villages from the Late Roman Period. In most of the layers excavated in this area both late materials and early finds have been discovered. In this work, the wheel made lamps found during the excavations was evaluated typologically and the Erythrai examples of this type were presented for the first time in the scientific literature.

* Dr. Öğr. Üyesi Çiğdem Gençler-Güray, Ankara Üniversitesi, Dil ve Tarih-Coğrafya Fakültesi, Arkeoloji Bölümü, Klasik Arkeoloji Anabilim Dalı, e-posta: cigdemgencler@gmail.com

Gönderilme tarihi: 24.07.2018; Kabul edilme tarihi: 06.11.2018

Çalışmam sırasında bana destek olan Erythrai Kazısı Başkanı Doç. Dr. Ayşe Gül Akalın-Orbay'a, Dr. Öğr. Üyesi Özlem Vapur'a, Doç. Dr. Cenk Güray'a ve Zeynep Güray'a çok teşekkür ederim.

Oniki Ion kentinden biri olan Erythrai'de¹, bugün "Cennettepe" olarak adlandırılan bölgede (Res. 1), Roma Dönemi'ne ait villalar konumlanmakta ve Akurgal dönemi kazılarında ortaya çıkarılan bu villalara ait çok sayıda mozaik bugün hala alanda yerlerinde korunmaktadır². 2010 yılından itibaren, tepenin hemen kuzey eteklerinde yeni çalışma alanları belirlenmiş ve bu şekilde villaların bulunduğu alanın nasıl bir yayılım gösterdiği tespit edilebilmiştir. Çalışmamızın konusunu oluşturan kandillerin hepsi bahsi geçen bu yeni alandan gelmektedir. MÖ 6.-2.yy arasına tarihlendirilen toplam 62 kandil parçası, ne yazık ki, çok farklı dönemlere ait buluntuları içeren dolgu tabakalarından gelmekte, bu nedenle de çalışmamızın temelini tipolojik gruplandırma oluşturmaktadır³. Arkaik, Klasik ve Hellenistik Dönemleri içeren bu tipolojik çalışmada toplam sekiz farklı tip tespit edilmiştir.

Arkaik Dönem Kandilleri

Arkaik Dönem'de Batı Anadolu'da ve Ege adalarındaki çok sayıda merkezin seramik ticaretinde önemli bir rol oynadığı⁴; bölgede üretilen kandillerin, Attika kandil üretimini bile etkilediği, özellikle Smyrna'nın ürettiği köprü burunlu ve boru askılı kandillerin öncü olduğu bilinmektedir⁵.

Erythrai – Cennettepe Arkaik Dönem kandilleri, farklı iki tipe ait toplam 19 parçalık bir gruptur ve bunların ikisi dışında, hepsi ağız ya da gövdeye ait çok küçük parçalardan oluşmaktadır.

Tip 1 (Res. 2; Res. 9- Tip 1)

Bu grup örneklerinin neredeyse tamamı geçmesinden dolayı kolaylıkla formları tanımlanabilmiştir. Düz bir taban, ağız kenarı hafif içeri doğru, yuvarlatılmış konik gövde ve kısa, köprü şeklinde bir buruna sahip olan bu kandiller, Broneer Tip 1 ve Howland Tip 2B ile benzerlik gösterir. Atina Agorası'nda bulunan benzer örnekleri, MÖ geç 7. yüzyıl ile geç 6. yüzyıl arasına verilmişken⁶, Korinth kandilleri üzerine yapılan ilk yayında benzer formların MÖ 6.yy'ın ilk yarısına ait olabileceği belirtilmiştir⁷. Korinth Demeter ve Kore Kutsal Alanında bulunmuş bir kandil, Erythrai örneklerine benzemekle beraber, diğer paralel örneklerden farklı olarak MÖ geç 5. yüzyıl ile erken 4. yüzyıl arasına tarihlendirilmiştir⁸. İstanbul Arkeoloji Müzelerinde bulunan bir kandil ise başta-

¹ İzmir Karaburun yarımadasında konumlanan Erythrai antik yerleşimi, Çeşme'nin 20 km kuzeyindeki İldırı köyü ve çevresini kapsamaktadır. Kentte, 1964-1982 yılları arasında Prof. Ekrem Akurgal ve Prof. Dr. Cevdet Bayburtluoğlu tarafından kazılar yapılmıştır. Bu süreçte özellikle kent in Akropolis, tiyatro ve Cennettepe alanlarında uzun süren çalışmalar gerçekleştirilmiştir (Bayburtluoğlu 1975, Bayburtluoğlu 1977, Akurgal 1979, Akurgal 1980). 1988 yılında Prof. Dr. Ömer Özyiğit, kent in kuzeyinde konumlanan seramik atölyelerinde kısa süreli kazılar gerçekleştirmiştir (Özyiğit 1990). 2006 yılından itibaren de yerleşim, Doç. Dr. Ayşe Gül Akalın Orbay başkanlığında tekrardan periyodik kazı çalışmaları başlamıştır (Akalın 2008, 299-312; Akalın 2009, 139-158; Akalın 2010, 381-395; Akalın 2011, 342-359; Akalın 2012, 509-534).

² Mozaikler, dış etkenlerden korunmak amacıyla alanda üstleri örtülü olarak durmaktadır.

³ Tipolojik çalışmada kullanılan yayınlar: Broneer 1930; Howland 1958; Bookidis – Pemberton 2015.

⁴ Arkaik Dönem Batı Anadolu ve Ege Adaları seramik üretim merkezleri için bkz: Cook – Dupont 1998.

⁵ Kassab Tezgör – Sezer 1995, 40.

⁶ Howland tip 2B, 9-10.

⁷ Broneer 1930, Tip 1, 31-35.

⁸ Bookidis – Pemberton 2015, 55-57, L68, Lev.7.

ki örnekler gibi MÖ 6. yüzyılın ilk yarısına tarihlendirilmiş, müzeye nereden geldiği bilinmeyen kandilin, Doğu Ege atölyelerinde üretilmiş olabileceği belirtilmiştir⁹. Bu tarih aralığında Doğu Ege’de, özellikle Ephesos ve Rhodos’un bu form kandil üretiminde önemli merkezler olduğu tahmin edilmektedir¹⁰.

Biri tam biri de yarım olarak ele geçen Erythrai örneklerinde herhangi bir astar tabakası bulunmamaktadır. Orta sertlikteki her iki hamur örneğinde kireç ve siyah katkı görülebilmektedir.

Tip 2 (Res.3; Res. 9 -Tip 2)

Ağız ve gövdeye ait toplam 17 parçadan oluşan bu grup, parçaların profillerine dayanarak, Broneer Tip 3 ve Howland Tip 19 ile benzerlik gösterdiği düşünülmektedir. Bu formda, dikkat çekici özellik, içe doğru keskin geçiş yapan ağız kenarı ve dışbükey bir gövdedir. MÖ 6. yüzyılın son çeyreği ile 5. yüzyılın ilk çeyreği arasına Erythrai örnekleri genel olarak gövde, taban ve doldurma deliği kısımlarını içermektedir. Bu parçalarda dikkati çeken özellik, orta sert hamurun az miktarda kireç katkı ve kimi örneklerde siyah katkının bulunmasıdır. Parçalar üzerinde ya astar bulunmamakta ya da koyu bir astar tabakası doldurma deliği kenarı boyunca şerit halinde görülmektedir.

Klasik Dönem Kandilleri

MÖ 5. yüzyılda artan ticari hareketlilik özellikle batıdan doğuya, yani Kıta

Yunanistan’dan Doğu Ege’ye doğru olmuştur¹¹. Bu yayılım kandil ticaretinde de görülmüş ve kısa bir süre sonra seramik üretimi yapan birçok Doğu Ege kenti, ithal kandillerin taklitlerini ya da varyasyonlarını üretmeye başlamışlardır¹². Bahsedilen yüzyılda Erythrai kentinin de Ege ticaretinde aktif olduğunu, Tektaş Batı-ğ’ndaki amphoralardan da anlamaktayız. Her ne kadar kimyasal analizleri yapılsa da, üzerleri “EPY” yazılı bu amphoraların MÖ 5. yüzyılda yerleşimde üretiminin olduğu bilinmektedir. Ancak, kentte kandil üretimine dair şu ana kadar hiçbir arkeolojik veri ile karşılaşmamıştır¹³.

Erythrai – Cennettepe Klasik Dönem kandilleri toplam 32 parça ile iki farklı tip altında değerlendirilmiş ve yerleşimin en yoğun grubunu oluşturan bu kandiller, Cennettepe kandil grubunun 3. ve 4. tipini oluşturmuştur (Res. 10).

Tip 3 (Res.4-5; Res. 9 - Tip 3)

Klasik Dönem kandilleri içinde toplam 25 parça ile en yoğun grubu oluşturan bu tip, Geç Arkaik – Erken Klasik Dönem aralığında görünmektedir. Broneer Tip 4 ve Howland Tip 21A ile benzerlik gösteren bu kandillerde, genel olarak, içeri doğru eğimli ağız kenarı, düz ya da hafif içbükey taban, dışarı doğru çıkık kaşık şeklinde burun ve genellikle oval biçimli fitil deliği dikkat çekici özelliklerdir¹⁴. Kandillerin burun kısımları si-

⁹ Kassab Tezgör – Sezer 1995, 46, no.85.

¹⁰ A.g.e. 47, no. 91. Bahsedilen merkezlerde üretildiği düşünülen grup, Erythrai örnekleri gibi düz tabanlı olabildiği gibi ortası konik çıkıntılı örnekleri de içermektedir. Yazar, özellikle bu konik çıkıntılı kandilleri ifade etmiş olmalıdır.

¹¹ MÖ 6. ve 5. yüzyıllar, özellikle Atina seramik endüstrisinin en parlak olduğu dönemlerdir. Bailey 1975, 31.

¹² Kassab Tezgör – Sezer 1995, 56.

¹³ Carlson – Lawall 2005/06, 33 - 40.

¹⁴ Howland, bu tür eğimli ağızlı kandillerin MÖ 6. yüzyılın sonundan 4. yüzyılın ilk onluklarına kadar kullanıldığını belirtmektedir. Yazar, bu tarih aralığında “Tip 21A, B, C, D ve Variant” olmak üzere

yah astarlı olabildiği gibi olmayan örnekleri de bulunmaktadır. Bu profile sahip kandillerin orta bölümleri düz, konik (Res. 4.1) biçime ya da tüp şeklinde askı deliğine sahip olabilmektedir.

Erythrai örneklerinin büyük bir çoğunluğunun, burun, ağız ve gövdeye ait küçük parçalar halinde ele geçmesinden dolayı, kandillerin genel biçimleri hakkında fikir sahibi olamamaktayız¹⁵. Gruptaki burun parçalarının büyük bir çoğunluğunda koyu renk astarın sıkça kullanıldığı, diğer kısımlarda ise kullanılmadığı görülmektedir. Parçalardaki orta sert hamurda sıklıkla az miktarda kireç ve kimi örneklerde siyah katkı ile karşılaşmaktadır.

Tip 4 (Res. 5.6; Res. 9 - Tip 4)

Bu tipe ait Erythrai-Cennettepe'de sadece bir örnek ele geçmiştir. Broneer Tip 5 ve Howland Tip 24A ile benzerlik gösteren formun genel özelliği, düz ya da hafif eğimli gövdeden katlanan keskin ağız profili ve bu ağız profilinde yiv bezemedir¹⁶. Form, Howland tarafından

MÖ 5. yüzyılın üçüncü çeyreğine tarihlendirilmiştir¹⁷.

Erythrai'de ele geçmiş bu tek örnekte, çok kaliteli olmayan siyah astar tabakası ile karşılaşmakta ve orta sertlikteki hamurda az miktardaki kireç katkı görülebilmektedir.

Hellenistik Dönem Kandilleri

Klasik Dönem seramik ticaretinde önemli bir konumu bulunan Atina'nın Hellenistik Dönem'de de aynı şekilde önemi devam etmiştir. Ancak bu dönemde çarkta şekillendirilmiş kandillerin yanında, kalıpta yapılmış yeni kandil türlerinin de çıktığını ve bu teknolojik yeniliklerle bağlantılı olarak, Batı Anadolu'da Ephesos, Pergamon ve Knidos gibi, yeni üretim merkezlerinin oluşmaya başladığını görmekteyiz¹⁸. Bahsi geçen bu kentler, çarkta şekillendirilmiş kandillerin yanında, kalıpta yapılan çok çeşitli formlarıyla kandil repertuarına yenilikler katmışlardır.

Erythrai-Cennettepe kazılarında, Hellenistik Dönem'e ait ele geçen toplam 11 parçanın dört farklı tipe ait olduğunu söyleyebiliriz. Erythrai-Cennettepe çark yapımı kandil tipolojisinde beş ve sekizinci tipleri oluşturan bu kandiller, alanın en küçük grubunu oluşturmaktadır (Res. 10).

Tip 5 (Res. 6; Res. 9 - Tip 5)

Erythrai'de sadece burun parçaları ile tanımlayabildiğimiz bu grup, Broneer Tip 7 ve Howland Tip 25B ile benzerlik gösterir. MÖ 4. yüzyılın ikinci yarısı ile 3.yüzyıl arasına tarihlendirilen bu tip kandillerde genel olarak, kulplu ya da kulpsuz küresel gövde, içe doğru kavisli bir profil

beş tür gruplandırma yapmış ve bu gruplandırmada kaide, gövde ve burun biçimlerini kistas olarak kullanmıştır (Howland 1958, 44-45). Khios kazılarında, seramik buluntularla MÖ 6. yüzyıla tarihlendirilmiş bir katmanda benzer bir örnek ele geçmiştir (Hood vd. 1954, 10, no. 47). Parion Nekropolü kazılarında ele geçen bir örnek, MÖ 5. yüzyılın 2.-3. çeyreğine tarihlendirilmiştir (Yılmaz 2012, 30-31 ve 77, no.1, Res. 4.1). Menzel de bu tür kandilleri MÖ 6. yüzyılın ilk yarısına tarihlendirmiştir (Menzel 1969, 13, no. 26).

¹⁵ Res. 5, 1-4 numaralı kandillerin taban kısımlarının yukarı doğru bir profil göstermesine dayanarak, bu örneklerin tüp biçimi askı deliğine sahip olabileceğini söyleyebiliriz.

¹⁶ Kassab Tezgör – Sezer 1995, 59, no. 127 (Lindos, MÖ 5. yüzyılın ikinci yarısı).

¹⁷ Howland 1958, 63.

¹⁸ Kassab Tezgör – Sezer 1995, 71.

çizen geniş doldurma deliğini çevreleyen derin bir yiv, kalın taban ve üst kısmı düzleştirilmiş uzun, dar bir burun dikkat çekici özelliklerdir¹⁹. İlk olarak Atina Agorası'nda ortaya çıkan bu tip kandillerin, antik Yunan kültürünün yayıldığı alanların çoğunda ya Atina kökenli örnekleri ya da Atina atölyesi taklitleri ile karşılaşılmaktadır²⁰.

Erythrai'de bu forma ait toplam sekiz örneğin altısı burun, biri ağız, bir diğeri ise kaide kısmına aittir. Parçaların ikisi kırmızı astarlı diğer geri kalanlar ise siyah astarlıdır. Parçaların orta sertlikteki hamurlarında az miktarda kireç görülebilmektedir.

Tip 6 (Res. 5.7; Res.9- Tip 6)

Dönemin bir diğer tipi ise sadece bir parça ile temsil edilen, Broneer Tip 9 ve Howland Tip 28A ile benzerlik gösteren örnektir. Bu tipte, genel olarak basık şişkin bir gövde, hafif içbükey taban ve dar uzun bir burun görülür. MÖ 3. yüzyıl boyunca görülen bu tip kandillerde²¹ en dikkat çekici özellik doldurma deliğinin, önceki örneklere göre, daha daralmış olması

ve gövdenin sağ tarafına yerleştirilmiş olan delikli kulakçıktır.

Bu tip, Erythrai – Cennettepe'de ne yazık ki sadece küçük bir ağız parçası ile temsil edilmektedir. Parçanın orta sertlikteki hamurunda az miktarda kireç, mika ve siyah katkı ve üzerinde çok kaliteli olmayan siyah renkte bir astar tabakası görülür.

Tip 7 (Res. 7; Res. 9 - Tip 7)

Kırlangıç kuyruğu biçimindeki burun parçası ile tanımlayabildiğimiz bu tipten, Erythrai – Cennettepe'de toplam 5 parça ele geçmiştir. Üst kısmı düzleştirilmiş olan oval fitil deliği bulunan bu burun biçimi²², MÖ 2. yüzyılda çarkta yapılmış kandillerde sıkça görülmektedir²³. Şu anda Çeşme Müzesi'nde korunan, Erythrai'de bulunmuş bir kandilde de aynı biçimde bir burun ile karşılaşılmakta ve bu örnek, MÖ 3. yüzyılın sonu – 2. yüzyıla tarihlenmektedir²⁴. Aynı şekilde, Ephesos Basilika kazılarında, biri Hellenistik kontekstten gelen üç kandilde de benzer burun özelliği ile karşılaşılmaktadır²⁵.

Erythrai örneklerinin hepsi üzerinde kırmızı ince astar tabakası ile karşılaşılmakta, sert hamurda az miktarda ince kireç ve siyah katkı görülmektedir.

Tip 8 (Res. 8; Res. 9 - Tip 8)

²² Howland tipolojisinde bu tip burunlar, Tip 34A'dan Tip 35B'ye kadar görünmektedir. Erythrai'de elimizde sadece burun parçaları bulunduğu için parçalar tipolojik bir sınıflandırma içine yerleştirilmemiştir.

²³ Kassab Tezgör – Sezer 1995, 92, no. 239 (İstanbul Arkeoloji Müzesi, geliş yeri belli değil, MÖ 2. yüzyılın ortaları ya da ikinci yansı); Tölle-Kastenbein 1974, 166-167, Lev. 287E (Samos, Hellenistik Dönem).

²⁴ Tuluk 2003, 20, Lev. XX.2.

²⁵ Mitsopoulos – Leon 2007, 94, L53-55.

¹⁹ Howland 1958, 67-68.

²⁰ Bailey 1975, 55-56, Q83-87 (Atina) ve 184, Q430-431 (Kalymnos, kopya örnekler); Broneer 1938, 32, 45-46, Fig. 14, 32-35 (Korinth, Attika); Anderson 1954, 174, Fig. 7, no. 135 (Khios, Olasılıkla Attika); Bookidis - Pemberto 2015, 78, no. 133, Lev. 15 (Korinth, Attika); Körsulu 2015, 218, no.18 (Nagidos, Attika (?)); Tuluk 2003, 19, Lev. 19.1 (Ionia Bölgesi, MÖ 4. yüzyıl sonu – 3. yüzyılın ilk yansı); Güngör Alper 2015, 97, Res. 2 (Smyrna Agorası, MÖ 4.yüzyıl sonu – 3.yüzyılın ilk çeyreği).

²¹ Ephesos'da Geç Klasik- Hellenistik Dönem kontekstini bulunduran bir katmanda benzer bir örnek ile karşılaşılmıştır (Mitsopoulos-Leon 2007, 90, L21). Yine Ephesos'da Prytaneion kazıları sırasında benzer bir parça ele geçmiştir (Ladstätter 2010, 97-98, no. 638, Lev. 207, 224); Körsulu 2015, 210, 223, no. 38).

Cennettepe’de çok az sayıda Knidos tipi kandil ele geçmiştir. MÖ 4. yüzyılın ortalarından itibaren kandil üretimi yaptığı bilinen Knidos²⁶, MÖ 2. yüzyıldan itibaren Attika’ya kandil ihraç etmeye başlamış ve dönem piyasasında yer edinmiş, hatta taklitleri yapılmış bir atölyeydi²⁷. Hem çarkta hem de kalıpta yapılan Knidos tipi kandillerde, çift konik görümlü bir gövde ve çapa biçiminde bir burun en dikkat çekici özelliklerdir. Gövde üzerinde görülen çeşitli aplik bezemeler kalıptan elde edilmekteydi.

Cennettepe kazılarında, bu tipi belirleyen sadece iki burun parçası ele geçmiştir. Gri renkte sert bir hamura sahip olan bu parçalarda az miktarda ince kireç katkı görülmektedir.

Sonuç ve Değerlendirme

Erythrai Cennettepe kazıları çark yapımı kandilleri üzerine yapılan bu tipolojik çalışma sonucunda, MÖ 6. yüzyıl ile 2. yüzyıl aralığına tarihlendirilen toplam 62 adet parçanın, 8 farklı tipe ait olduğu tespit edilmiştir (Res. 9). Ele alınan tipler, Antik Yunan kültürünün yayıldığı her alanda karşımıza çıkabilen örneklerdir.

Yukarıda da bahsedildiği gibi kandil üretiminde Attika ve Doğu Ege’deki kimi önemli üretim merkezlerinin yanında yerel atölyelerin de varlığı yadsınmaz. Erythrai’de bugüne kadar yapılan çalışmalarda, çark yapımı kandil üretiminin olduğunu kanıtlayacak hiçbir arkeolojik veri

ile karşılaşmamıştır. Ancak, yerleşimde seramik üretimi üzerine çeşitli çalışmalar bulunmaktadır: Bayburtluoğlu ve Dupont’un Erythrai’deki Khios seramikleri üzerine yaptıkları çalışmalar sonucunda, yerleşimde Khios seramiklerinin Erythrai’de de üretildiği önerilmiş ve bu öneriyi destekleyecek arkeometrik çalışmalar da gerçekleştirilmiştir²⁸.

Çeşme Yarımadası’nın güneybatısındaki Tektaş adası civarında, 1999-2001 yılları arasında ortaya çıkarılan MÖ 5. yüzyıla tarihli “Tektaş Batığı”nda ele geçen “ERY” damgalı amphoralar²⁹, yerleşimde belirtilen tarihte bir amphora üretiminin de olduğunu kanıtlamaktadır.

Aynı şekilde, 1988 yılında yerleşimin kuzeyinde, Aksos çayı ile deniz kıyısı arasında, Özyiğit tarafından yapılan kurtarma kazılarında MÖ 3. yüzyıla ait seramik üretimini kanıtlayacak arkeolojik verilerle karşılaşmıştır. Araştırmacı bu alanın, MÖ 3. yüzyılın sonuna kadar kentin seramik mahallesi olduğunu belirtmektedir³⁰.

Bu bilgiler ışığında, MÖ 6. ve 2. yüzyıl aralığına yerleştirilen bahsi geçen kandillerin, yerleşimde üretilmiş olabileceklerini söyleyebiliriz. Parçaların büyük bir çoğunluğunun kil yapılarının birbirlerine benzemesinin yanında, Tektaş Erythrai amphoralarının hamur yapılarına da benzemesi bu düşüncemizin oluşmasındaki

²⁶ Kassab – Tuna 1987, 54.

²⁷ Atina Agorası Howland Tip 40A, Korinth Tip XIII; Mitsopoulos – Leon 2007, 95, L67 (Ephesos), Öz 2018, 555, Silifke Tip 4, Res. 4 (Silifke, MÖ 2. yüzyıl), Mlynarczyk 1978, 241-242, nos. 21-27 (Kıbrıs, Nea Paphos, tarihlendirilen bir katmandan gelen örnek MÖ 3.-2. yüzyıla verilmiştir).

²⁸ Bayburtluoğlu 1978, 30; Cook, Khios seramiklerinden bahsettiği bölümde, Erythrai’de bulunmuş seramikler üzerine yapılan kimyasal analizlerin P. Dupont tarafından değerlendirildiğini belirtmiştir (Cook 1998, 51).

²⁹ Carlson 2003, 583-590, Carlson – Lawall 2005/06, 33-40.

³⁰ Özyiğit 1990, 137-138.

temel unsurdur³¹. Grup içinde Knidos kandillerinin dışında, “Kırlangıç Kuyruğu” burunlu kandil parçalarının diğer tiplere göre farklı hamur yapısında olması, bu tipin de ithal olabileceğini akla getirir. Yerel olabileceğini düşündüğümüz diğer tiplerin ise doğrulamasının arkeometrik çalışmalarla desteklenmesi gerekmektedir.

Roma Dönemi villalarının konumlandığı Cennettepe MÖ 3. yüzyıldan itibaren iskân görmüş bir alandır. Ancak alanda, Hellenistik Dönem’e ait olasılıkla teras duvarı olarak kullanılmış bir duvar kalıntısının dışında bu dönemi yansıtacak herhangi bir mimari katmanla karşılaşılma-mıştır³². Arkaik ve Klasik Dönem malzemesinin yoğunluğu dikkate alındığında, bu durumu açıklayabilecek en uygun fikirin, kandillerin, Cennettepe’nin hemen doğusunda yer alan Akropolis’ten akarak gelmiş olmasıdır. 1964-1975 yılları arasında kazısı yapılan kutsal alanda, çok sayıda Arkaik, Klasik ve Hellenistik malzemenin ele geçmesi de bu durumu desteklemektedir³³. Bu nedenle, Cennettepe’de bulunmuş olan çark yapımı kandillerin, Akropolis’te kullanılan adak eşyaları olabileceklerini söyleyebiliriz.

Toplam 62 parça ile her ne kadar kesin bir kaniya varılamasa da kandillerin, %51 ile en yoğun grubunu Klasik Dönem’e ait parçalar oluşturmaktadır (Tip 3-4, Res. 9, Res. 10). Bu yoğunluğu şimdilik, yukarıda da bahsedildiği gibi, kentnin MÖ 6.-5. yüzyıllarda seramik endüstrisindeki etkinliğinin bir sonucu olarak açıklayabiliriz.

Bir ilki oluşturan bu çalışmanın, ileri-ki araştırmalarda daha geliştirilerek ve arkeometrik analizlerle daha net kil okumaları yapılarak kesin verilere ulaşılması hedeflenmektedir.

Resim Listesi

Resim 1: Erythrai’den genel görüntü

Resim 2: Tip 1

Resim 3: Tip 2

Resim 4: Tip 3

Resim 5: Tip 3, Tip 4 ve Tip 6

Resim 6: Tip 5

Resim 7: Tip 7

Resim 8: Tip 8

Resim 9: Erythrai-Cennettepe Çark Yapımı Kandillerin sayısal dağılımı

Resim 10: Erythrai-Cennettepe Çark Yapımı Kandillerinin dönemlere göre dağılımı.

³¹ Tektaş, Erythrai amphoralarında, kum tanesi büyüklüğünde siyah ve daha çok beyaz katkı, azla yok arasında mika katkı olduğu belirtilmektedir. Carlson – Lawall 2006, 34. Erythrai kandil kollarının büyük bir çoğunluğunda da kireç ve siyah katkı göze çarpar. Az da olsa kimi örneklerde çok az mika da tespit edilmiştir.

³² Akurgal 1979, 2-3; Akalın 2009, 139-144; Akalın 2010, 383-385; Akalın 2011, 344-345; Akalın 2012, 509-513.

³³ Akurgal 1979, 5-6; Bayburtluoğlu 1975, 80-81; Akropolis’te ortaya çıkarılmış terrakotta heykeller C. Bayburtluoğlu tarafından yayınlanmıştır. Bayburtluoğlu 1977, 15-23 ve 37-61).

KAYNAKÇA

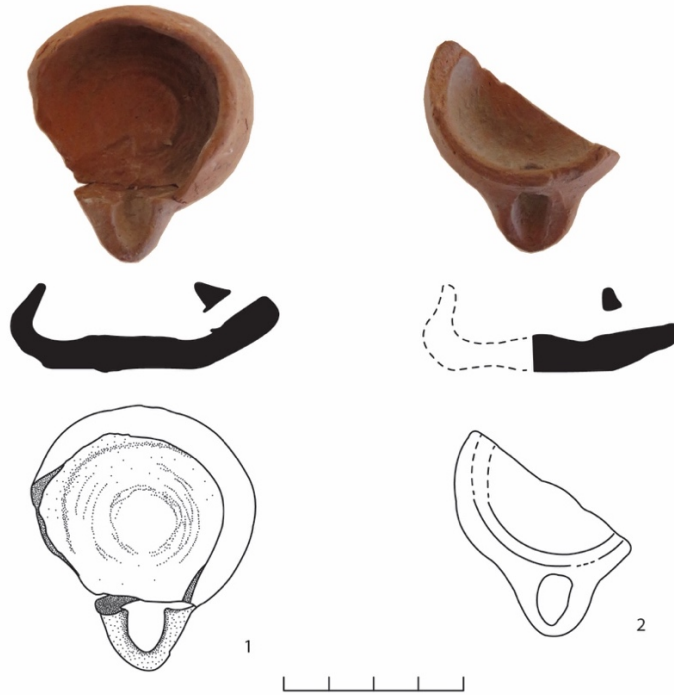
- Akalın 2008 A. Akalın, “2006 Yılı Erythrai Kazısı (İlk Sezon)”, *KST* 29.3, 2008, 299-312.
- Akalın 2009 A. Akalın, “Erythrai Kazısı 2007 Sezonu Çalışmaları”, *KST* 30.4, 2009, 139-158.
- Akalın 2010 A. Akalın, “2008 Sezonu Erythrai Kazısı Çalışmaları”, *KST* 31.4, 2010, 381-395.
- Akalın 2011 A. Akalın, “Erythrai Kazısı 2009 Sezonu Kazı ve Araştırmaları”, *KST* 32.4, 2011, 342-359.
- Akalın 2012 A. Akalın, “Erythrai Kazısı 2010 Sezonu”, *KST* 33.4, 2012, 509-534.
- Akurgal 1979 E. Akurgal, *Erythrai* (İzmir 1979).
- Akurgal 1980 E. Akurgal, “Erythrai Kazıları 1979 Çalışmaları”, *KST* 2, 1980, 31-32.
- Akurgal 1993 E. Akurgal, *Eski İzmir I - Yerleşme Katları ve Athena Tapınağı* (Ankara 1993).
- Bayburtluoğlu 1975 C. Bayburtluoğlu, *Erythrai – Coğrafya Tarih Kaynaklar Kalıntıları* (Ankara 1975).
- Bayburtluoğlu 1977 C. Bayburtluoğlu, *Erythrai II – Pişmiş Toprak Eserler* (Ankara 1977).
- Bayburtluoğlu 1978 C. Bayburtluoğlu, Les Céramiques Chiotas d’Anatolie, içinde: G. Vallet (ed.), *Les Céramiques de la Grèce de l’Est et leur Diffusion en Occident* (Paris 1978) 27-30.
- Bailey 1975 D. M. Bailey, *A catalogue of the lamps in the British Museum, London, Vol. I: Greek, Hellenistic and Early Roman Pottery Lamps* (London 1975).
- Blonde 1983 F. Blonde, *Greek Lamps from Thorikos*, *Miscellanea Graeca* 6, (Ghent 1983).
- Boardman 1967 J. Boardman, *Excavations in Khios, 1952–1955: Greek Emporio*, *BSA Supp. Vol. 6*, (London 1967).
- Bookidis – N. Bookidis, E.G. Pemberton, *The Sanctuary of Demeter and Kore: The Greek lamps and Offering Trays* (New Jersey 2015).
- Pemberton 2015
- Bovon 1966 A. Bovon, *Lampes D’Argos*, *Ecole Française d’Athènes. Etudes Péloponnésienes* 5, (Paris 1966).
- Broneer 1930 O. Broneer, *Korinth Terracotta Lamps, Volume IV, Part II* (Cambridge 1930).
- Carlson 2003 D. N. Carlson, “The Classical Greek Shipwreck At Tektaş Burnu”, *AJA* 107, 2003, 581–600.

- Carlson – Lawall 2005/06 D. N. Carlson, M. L. “Lawall, Towards a Typology of Erythraian Amphoras”, *Skyllis* 7, 1-2, 2005/06, 33-40.
- Cook 1998 R. M. Cook, “Wild Goat Stile”, içinde: R. M. Cook - P. Dupont (ed.), *East Greek Pottery* (London 1998) 32-70.
- Cook – Dupont 1998 R. M. Cook - P. Dupont, *East Greek Pottery* (London 1998).
- Güngör Alper 2015 E. Güngör Alper, “Smyrna Agorası 2013 Yılı Kandil Buluntuları Hakkında Bir Değerlendirme”, içinde: A. Ersoy - G. Şakar (ed.), *Smyrna/İzmir Kazı ve Araştırmaları I. Çalıştay Bildirileri* (İstanbul 2015) 95-104.
- Hanfmann 1983 G. M. A. Hanfmann, “Lydian Society and Culture – Production and Trade”, içinde: G. M. A Hanfmann - W. E. Mierse (ed.), *Sardis From Prehistoric to Roman Times – Results of the Archaeological Exploration of Sardis 1958-1975* (Harvard 1983) 67-99.
- Hood ve diğ. 1954 M. S. F. Hood - J. Boardman - J. K. Anderson, “Excavation on the Kofinà Ridge, Khios”, *BSA* 49, 1954, 123-182.
- Howland 1958 R. H. Howland, *The Athenian Agora Volume IV, Greek Lamps and Their Survivals* (Princeton 1958).
- Kassab-Tezgör – Sezer 1995 D. Kassab-Tezgör - T. Sezer, *İstanbul Arkeoloji Müzeleri Pişmiş Toprak Kandiller Kataloğu* (İstanbul 1995).
- Kassab – Tuna 1987 D. Kassab - N. Tuna, “Rapport Préliminaire de La Prospection Archéologique D'ateliers de Céramique Dans La Région de Tekir/Yazı Köy a İmamınburnu”, *Anatolia Antiqua* I, 1987, 53-59.
- Körsulu 2015 H. Körsulu, “Nagidos Kazısından Ele Geçen Klasik ve Hellenistik Dönem Kandilleri”, *OLBA* XXIII, 2015, 199-234.
- Ladstätter 2010 S. Ladstätter, “VI. Funde, VI.1 Keramik”, içinde: M. Steskal (ed.), *Das Prytaneion in Ephesos*, Band IX. 4 (Wien 2010), 85-172.
- Menzel 1969 H. Menzel, *Antike Lampen im Römisch - Germanischen Zentralmuseum zu Mainz*, Katalog 15 (Mainz 1969).
- Mitsopoulos-Leon 2007 V. Mitsopoulos-Leon, “Die Lampen”, içinde: V. Mitsopoulos-Leon – C. LangAuinger (ed.), *Die Basilika am Staatsmarkt in Ephesos. 2. Teil: Funde klassischer bis römischer Zeit*, (Wien 2007) 64-113.
- Mlynarczyk 1978 J. Mlynarczyk, “Hellenistic Terra Cotta Lamps from Nea Paphos”, *RDAC*, 1978, 235-253.
- Öz 2018 C. Öz, “Silifke Müzesi'nde Bulunan Pişmiş Toprak Kandiller”, *Uluslararası Genç Bilimciler Buluşması II: Anadolu Akdeniz'i Sempozyumu (04-07 Kasım 2015 Antalya)*, *Sempozyum Bildirileri*, 2018, 553- 584.
- Özyiğit 1990 Ö. Özyiğit, “1988 Yılı Erythrai Sondaj Çalışmaları”, *KST* XII, 1990, 125-150.

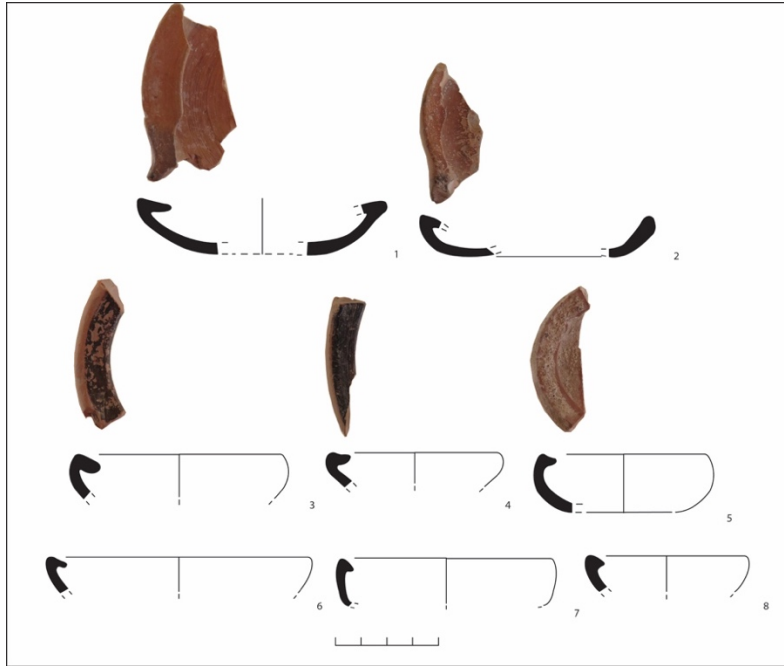
- Tölle-Kastenbein
1974 R. Tölle-Kastenbein, *Samos XIV. Das Kastro Tigani* (Bonn 1974).
- Tuluk 2003 G. G. Tuluk, “İonia Bölgesi’ndeki Hellenistik Dönem’e ait Kandiller”, içinde: C. Abadie - Reynal (ed.), *Les céramiques en Anatolie aux époques hellénistiques et romaines. Actes de la Table Ronde d’Istanbul, (23-24 mai 1996)*, 2003, 17-25.
- Yılmaz 2012 A. Yılmaz, 2005-2010 Yılları Arasında Bulunan Parion Nekropol Kandilleri, Yayınlanmamış Yüksek Lisans Tezi, Atatürk Üniversitesi (Erzurum 2012).



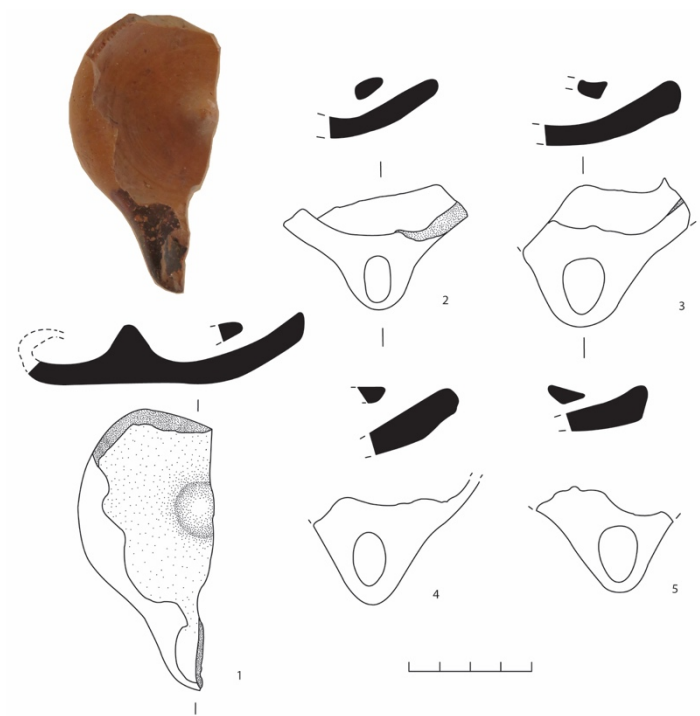
Resim 1



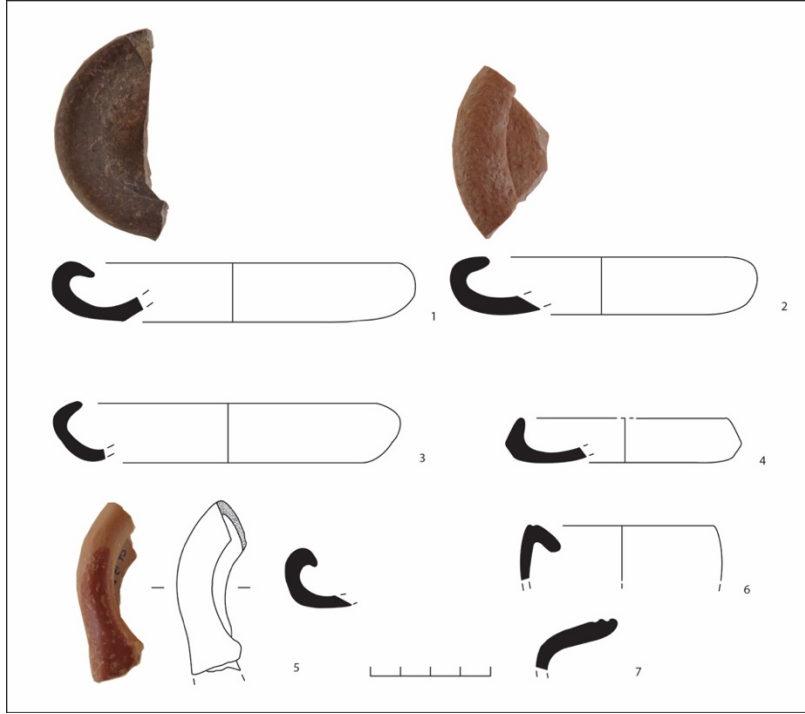
Resim 2



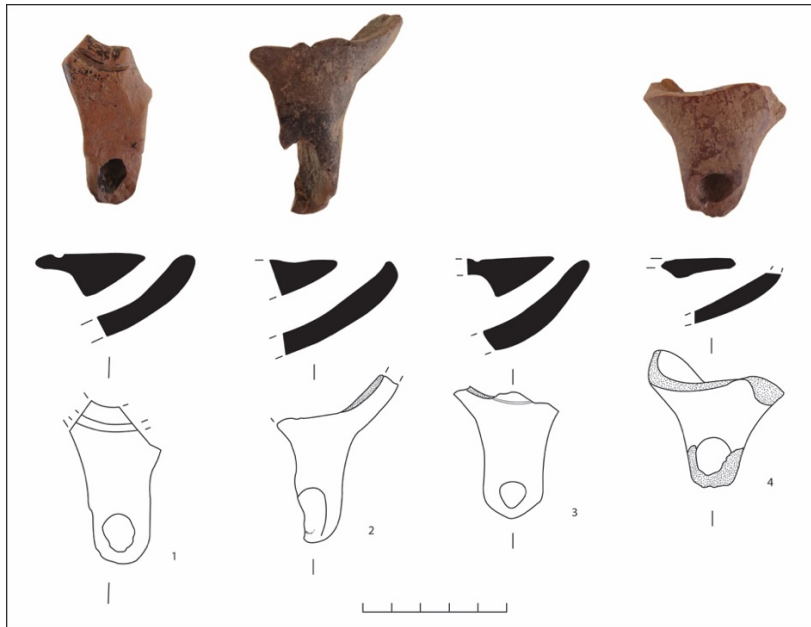
Resim 3



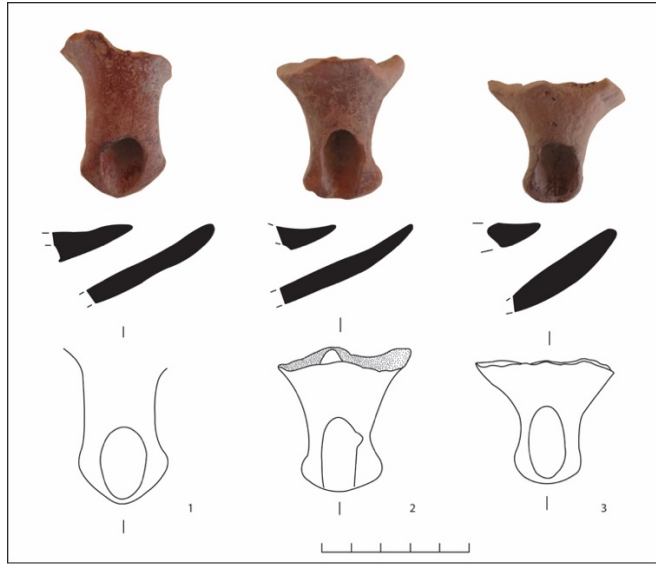
Resim 4



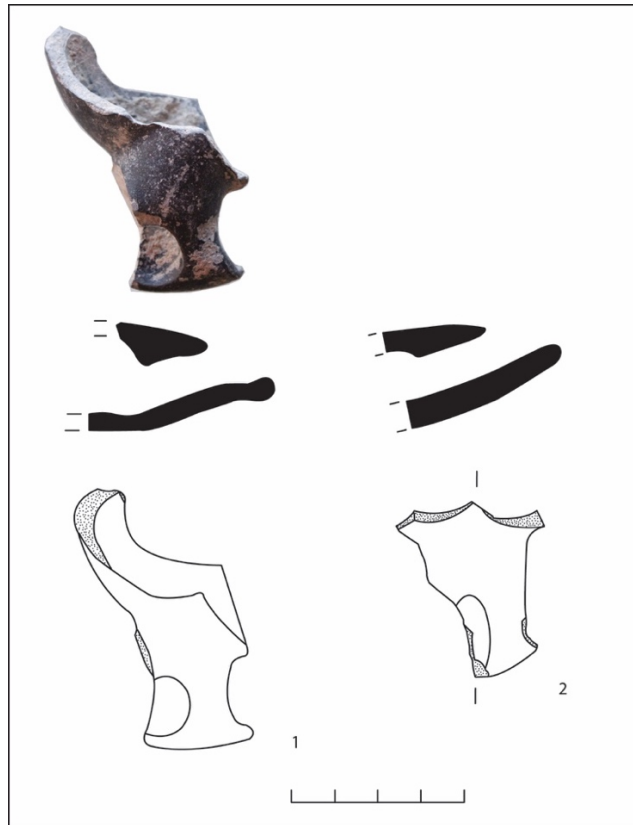
Resim 5



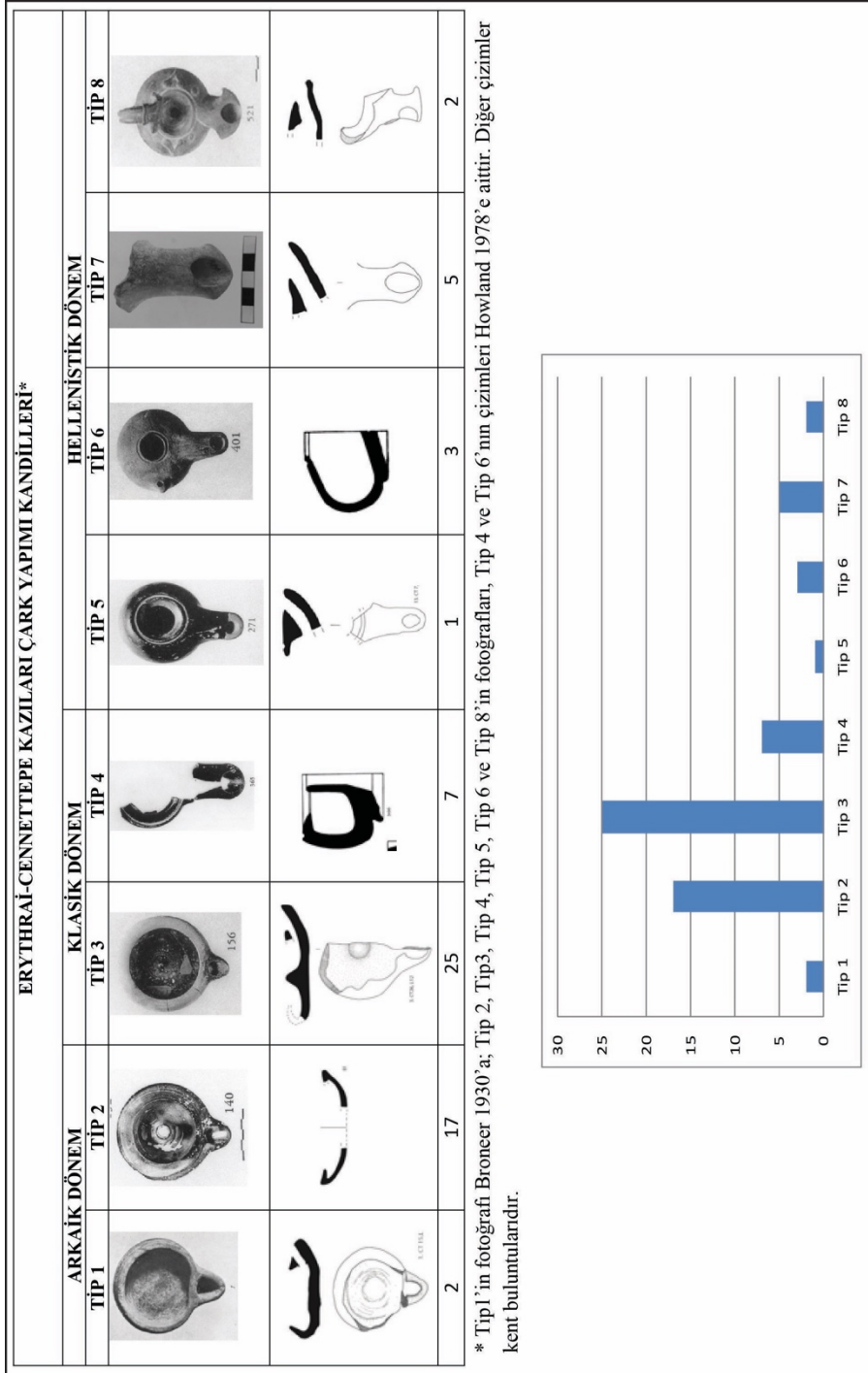
Resim 6



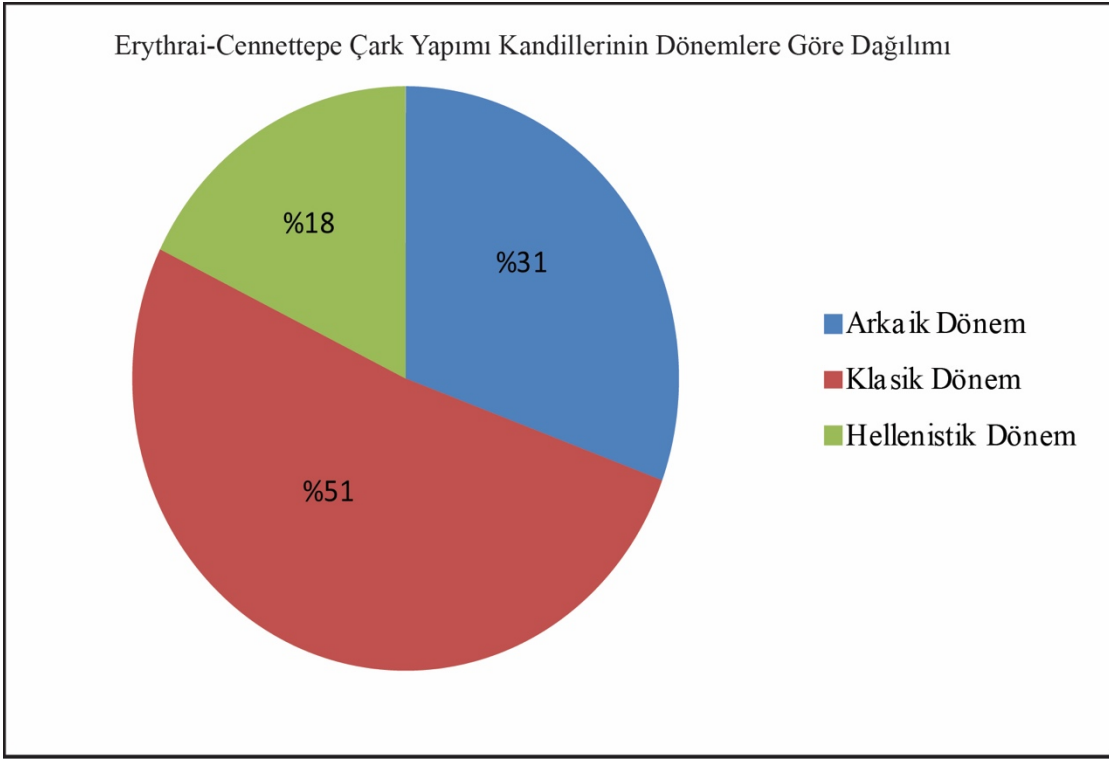
Resim 7



Resim 8



Resim 9



Resim 10