



## Yüzüncü Yıl Üniversitesi Fen Bilimleri Enstitüsü Dergisi

<http://dergipark.gov.tr/yyufbed>



Araştırma Makalesi

### Donatı Elemanlarının Kentsel Alanlara Etkisi: Van Yüzüncü Yıl Üniversitesi Kampüsü Örneği

Mustafa GÜLEN\*<sup>1</sup>

<sup>1</sup>Van Yüzüncü Yıl Üniversitesi, Mimarlık ve Tasarım Fakültesi, Mimarlık Bölümü, 65130, Van, Türkiye  
Mustafa GÜLEN, ORCID No: 0000-0001-5012-6291

\*Sorumlu yazar e-posta: mustafagulen@yyu.edu.tr

#### Makale Bilgileri

Geliş: 11.05.2020  
Kabul: 12.04.2021  
Yayınlanma Nisan 2021

#### Anahtar Kelimeler

Van Yüzüncü Yıl  
Üniversitesi,  
Kentsel Donatılar,  
Kamusal Alan,  
Tasarım

**Öz:** Hızlı ve yoğun yapılaşmaya maruz kalan kentlerde, kentlilerin sosyo-kültürel, psikolojik ve fiziksel gereksinimlerini karşılayacak kentsel mekanlara ve bu mekanlarda yer alacak donatılara gereksinim vardır. Tüm kentlilerin ortak kullanımına açık olan bu mekanlar dinlenme ve sosyalleşme imkanı sunan önemli kamusal alanlardır. Kamusal alanların ve kentsel donatıların niteliği ve tasarımı kent kimliğinin oluşmasında ve bireysel konforun sağlanmasında önemli bir etkiye sahiptir. Kentlerin önemli parçalarından biri olan üniversite kampüsleri de kent içi ve çeperlerinde konumlanarak rekreasyon ve sosyal etkileşim işlevlerini barındıran kamusal alanlara sahiptir. Bu çalışma, 2019-2020 bahar döneminde Van Yüzüncü Yıl Üniversitesi mimarlık bölümünde açılan 'kentsel donatılar' dersi kapsamında gerçekleştirilmiştir. Kampüs alanı içerisinde yedi farklı kamusal alan seçilmiştir. Seçilen bu alanlarda yer alan donatı elemanlarının potansiyel kullanım özellikleri ve bu alanlarda mevcut sorunlar tespit edilmeye çalışılmıştır. Donatı elemanlarının tasarımında ve konumlanmalarında sorunlar saptanmıştır. Bu bağlamda mekânsal düzenleme ve donatı niteliklerinin iyileştirilmesi gerekliliği ortaya çıkmıştır.

### The Effect of Equipment Elements on Urban Areas: The Case of Van Yüzüncü Yıl University Campus

#### Article Info

Received: 11.05.2020  
Accepted: 12.04.2021  
Published April 2021

#### Keywords

Van Yüzüncü Yıl University,  
Urban Equipment,  
Public Spaces,  
Design

**Abstract:** In the cities subject to rapid and intense construction there is a need for urban spaces that meet the citizens' socio-cultural, psychological and physical needs and equipment to be located in these spaces. These spaces that are open to all citizens' use are the important public spaces that offer recreation and socialization. Quality and design of public spaces and urban equipment have important effects on the formation of urban identity and providing individual comfort. University campuses, which are one of the important parts of cities, also have public spaces that include recreation and social interaction functions by being located in and around the city. This study was carried out within the scope of the "urban equipment" course opened in the architecture department of Van Yüzüncü Yıl University in the spring term of 2019-2020. Seven different public spaces had been selected within the campus area. Potential usage characteristics of equipment elements located in these selected spaces and the existing problems had been tried to be determined. Problems were found in the design and positioning of the equipment. In this context, the need to improve the spatial arrangement and equipment qualities has emerged.

## 1. Giriş

Kentsel mekan, doğal ve yapılaşmış çevreden oluşan bir mimarlık ürünüdür (Hasol, 2008). Kente ait olayların vuku bulduğu bir algı alanıdır. İnsanlar, yapıların içinde ve dışında birbirleriyle ve bu mekanlarla etkileşim kurarlar. Bu etkileşim insanların yaşam biçimlerini ve davranışlarını etkiler. Bu sebeple kentsel mekanlar, değişen sosyo-ekonomik koşullara ve kentlerin kültürel dokusuna cevap veren yaşayan organizmalar olarak da değerlendirilirler (İnceoğlu & Aytuğ, 2009). Kentsel mekan tasarımı, insan-çevre etkileşiminin düzenlenmesi, kentsel mekanın kalitesi vb. kavramlar günümüz mimarlık literatürünün de önemli konuları arasında yer almaktadır. Kentlerin ve kentsel mekanların daha yaşanılabilir olması, insanların yaşam kalitesinin ve konforunun artması ve sürdürülebilir mekanların tasarlanması günümüzde giderek artan bir önem kazanmaktadır. Kentsel mekanlar, insan etkileşiminin gerçekleştiği, iletişiminin kurulduğu ve ortak yaşamın var olduğu ‘kamusal alan’ olarak da ifade edilebilir. Habermas, kamusal alanı toplumsal yaşam içinde herkesin erişebildiği bir alan olarak tariflerken (Habermas, 2004), Arendt, terimin iki anlamına vurgu yapar: “...birincisinde terim, kamu (alanın)’da gözükür her şey herkes tarafından görülebilir, duyulabilir ve mümkün olan en geniş açıklığa sahiptir anlamına gelir... İkincisi, “kamu” terimi, içinde özel olarak bize ait olandan ayrı, hepimiz için ortak olan bir dünyayı ifade eder.” (Arendt, 1994). Bu bağlamda kamusal mekânın toplumun tüm bireylerinin karşılaşma, buluşma, ilişki kurma ve bunun üzerinden bir davranış gerçekleştirdiği ortak alan olduğu söylenebilir. Bu alanların tüm kullanıcıların ihtiyaçlarına ve kullanımına yönelik olarak düzenlenmesi önemli gözükmektedir. İnsan yaşadığı çevreden bağımsız değildir. Günlük yaşamda sosyal, kültürel ve psikolojik ihtiyaçlarını karşılayacak kamusal mekânlara ihtiyaç duyar. Bu anlamda kamusal açık mekanlar (cadde, sokaklar, park, meydan, avlu, iç bahçeler vb.) ve bu mekanlara ait kentsel donatıların (özel mobilyalar) birey-çevre ilişkisindeki yeri ve önemi inkar edilemez.

Donatı elemanları, kent kavramı ile birlikte hayatımıza girmiş, kentsel açık alanlarda, belli bir kullanıcıya ait olmayan belli işlevlere sahip ekipman ve yapılar olarak adlandırılmaktadır (Akyol, 2006; Akpınar Külekcı, 2018). Kentsel donatı elemanları, kamusal alanlarda insanlara çeşitli hizmetler sunan kentsel çevrenin önemli unsurlarından biridir (Cengiz & Karaelmas, 2019). Açık alanlar, kentsel yaşamın özünü ve zenginliğini oluşturan, insanların bir araya gelme ve mekâna özgü deneyimlerin yaşanmasına imkân sağlayan alanlardır. Kentin açık alanları, toplumun ortak etkinliklerini barındıran, her yaşta ve her meslekten insanın faydalandığı, kentin strüktürünü oluşturan mekânlardan biri olarak açıklanabilir (Bakan & Konuk, 1987; Canbay Türkyılmaz & Sarıgül, 2019).

Kentlerin önemli bileşenlerinden biri olan üniversite kampüsleri de öğrenciler, öğretim elemanı/üyeleri ve çoğu zaman o kentlerde yaşayan tüm bireyler için aktif kullanılan açık alanlara sahiptirler. Kampüsler barındırdıkları sokak, meydan, park vb. açık alanlar sayesinde birey-çevre ilişkisinin yoğun yaşandığı yerlerden biridir. Kampüs açık alanlarının kent ile kurduğu ilişki ve kampüslerde yaşayan bireylerin yaşamına olan etkileri düşünüldüğünde bu alanların irdelenmesinin gerektiği düşünülmektedir. Çünkü üniversiteler zamanla büyüme ve gelişme potansiyeline sahiptir. Öğrenci ve personelin artan ihtiyaçlarının karşılanması yeniden planlamalarına bağlıdır (Kurdoğlu & Çelik 2016). Dolayısıyla kampüs açık alanlarında yer alan kentsel donatıların da kullanıcıların ihtiyaçları doğrultusunda tasarlanması gerekir. Donatı elemanları konumlandıkları kentsel mekânı özgün kılan, düzenleyen ve bu alanlarda bir bütünlük sağlayan özelliğe sahiptirler. Donatı elemanlarının tasarımında ve yerleştirilmesinde tasarım ölçütlerine dikkat edilmesi kullanıcının yaşam konforunun artmasını, daha özgün ve kullanışlı tasarımların ortaya çıkmasını sağlar.

Bu çalışmanın amacı, Van Yüzüncü Yıl Üniversitesi Kampüsü’ndeki açık alanların ve bu alanlarda yer alan kentsel donatıların incelenmesi, eksiklerin tespit edilerek bu alanlar için yeni tasarım önerilerinin sunulmasıdır. Önerilen tasarımların ‘doğru’ veya ‘kesin’ gibi iddiaları olmamakla birlikte kullanıcıların konforunun artırılmasına ve kampüs açık alanlarının ve bu alanlarda yer alan kentsel donatıların daha kullanışlı hale getirilmesine bir katkı sunması hedeflenmektedir. Ayrıca Van Yüzüncü Yıl Üniversitesi Kampüsü’nün yedi farklı açık alanında ‘kamusal alan’ üzerinden yapılan bu irdelenmenin kentsel açık alanlar ile kentsel donatıların tasarımına yönelik yapılacak çalışmalara bir altlık oluşturması hedeflenmektedir. Bu doğrultuda Van Yüzüncü Yıl Üniversitesi Kampüsü’nün kentteki önemi, kampüs içinde uzun yıllardır devam eden yapılaşma ve çevre düzenlemeleri ile potansiyel kullanım özellikleri ve kullanıcı çeşitliliği açısından çalışmanın materyali olarak belirlenmiştir. Kampüs

içerisinde açık alanların ve kentsel donatıların yeterliliğini saptamak amacıyla alan araştırması yöntemi uygulanmıştır.

## 2. Materyal ve Yöntem

İnsanoğlu yaşamın karmaşıklığı ve yoğunluğu içinde yaşadığı kentsel mekanlarda verimli ve konforlu bir zaman geçirme eğilimindedir. Bu da mekanlarda konumlanan donatı elemanları ile doğrudan ilişkilidir. Çünkü donatı elemanları, bireysel ve toplumsal yaşamı kolaylaştırıp, bireyler arası iletişimi sağlayan, mekanı tanımlayan ve tamamlayan bir özelliğe sahiptir (Bayrakçı, 1991; Soydan & Belinay, 2016). Kentsel mekanlardan biri olan kampüsler üzerinden bir değerlendirme yapıldığında, kampüslerde yer alan açık alanlar (park, meydan, bina girişleri, toplanma yerleri vb.) kullanıcılar için bir etkileşim, dinlenme ve farklı amaçlarla kullanılmaları açısından oldukça önemlidir. Canbay Türkyılmaz ve Seçal Sarıgül'e (2019) göre: "Rekreatif eylemlerin daha verimli gerçekleştirilme koşulu, açık alanların anatomik, fizyolojik ve psikolojik gereksinimler doğrultusunda şekillenmesine bağlıdır. Bu noktada çevrenin birey konforu ile olan ilişkisi belirlemektedir." Bu sebeple kampüslerdeki açık alanların düzenlenmesi üzerinde durulması gereken önemli bir tasarım meselesine dönüşür. Kullanıcıların istek ve ihtiyaçları doğrultusunda biçimlenmeleri önem kazanır. Kullanıcılar mekanları doğrudan deneyimleyen kişiler oldukları ve çevre ile karşılıklı etkileşim içinde buldukları için fiziksel çevrenin verimliliği, kalitesi, sahip olduğu özellikler kullanıcı üzerinden değerlendirilebilir.

Van Yüzüncü Yıl Üniversitesi Mimarlık ve Tasarım Fakültesi bünyesinde 2019-2020 Bahar Dönemi'nde açılan "Kentsel Donatılar" seçmeli dersi fakülte bünyesinde bulunan mimarlık bölümü öğrencilerine ağıttır. Bahar döneminde bu ders 36 öğrenci ile yürütülmüştür. Söz konusu ders benzeri diğer dersler gibi öğrencilerin kentsel alan ve kentsel alandaki donatılara ilişkin farkındalığını geliştirmeyi amaçlayarak bu alanlara yönelik kullanıcı ihtiyaçlarına uygun tasarım becerilerini geliştirmek üzere kurgulanmıştır. "Kentsel açık alanlar, kentsel donatı elemanlarının tasarım süreci, kentsel donatı ve mekan, kentsel donatıların sınıflandırılması, kentsel donatıların kullanım süreci" başlıklarını içeren ders üst başlıklarından "kentsel açık alanlar ve donatı elemanları" teması üzerinden oluşmuştur. Bu doğrultuda öğrencilere teorik bilgilendirmeler yapılmış; sonrasında da öğrencilerin ortak çalışmasına imkan tanınmıştır.

Çalışma alanı olarak Van Yüzüncü Yıl Üniversitesi Kampüsü'nde yedi farklı açık alan öğrenciler tarafından seçilmiş ve alan araştırması yapılmıştır. Donatı elemanlarının kentsel alanlara etkisi üzerine yapılan çalışmalarda alan araştırması sıklıkla kullanılan yöntemlerden birisidir. Bu bağlamda çalışmanın ön safhasında kampüs fiziksel dokusu ve donatı elemanlarına yönelik yerinde incelemeler yapılmış ve konuya ilişkin Seçal Sarıgül ve Çiğdem Canbay Türkyılmaz'ın "Kentsel Alanlarda Ergonomi Ölçütleri" Adana Bilim ve Teknoloji Üniversitesi Kampüsü Örneği" ile Selma Çelikyay ve A. Süha Karayılmazlar'ın "Bartın Kent Merkezindeki Kamusal Alanların Kentsel Ergonomi ve Kent Kimliği Açısından İncelenmesi" isimli çalışmaları değerlendirilmiştir. Bu çalışmalar kamusal alanlarda kullanıcı-çevre etkileşimini ergonomik ölçütler üzerinden irdelemektedir.

Çalışmanın ilk adımı olarak öğrenciler gerçekleştirdikleri gözlemler ve araştırmalar neticesinde alandaki sorunlara, ihtiyaçlara ve beklentilere ilişkin tanıtıcı ve bilgilendirici sunumlar gerçekleştirmişlerdir. Öğrenciler kampüs açık alanları ile gerçekleştirdikleri bu ilk etkileşimin sonrasında geliştirmek istedikleri fikir ve/veya projeleri belirlemişlerdir. Öğrenciler, seçmiş oldukları kampüs içi alanlar ve geliştirmek istedikleri fikir proje üzerine hem gruptaki arkadaşları hem de dersin yürütücü öğretim elemanı ile birlikte çalışmışlardır. Bahar döneminin son beş haftası boyunca süren ve danışmanlık desteğiyle ilerleyen fikirlerin, kampüsün mevcut durumu ve ihtiyaçları doğrultusunda gelişmesi dikkate değer noktalardan biridir. Önemli bir diğer nokta ise öğrencilerin zamanlarının büyük çoğunluğunu geçirdikleri kampüs alanlarında grup çalışma süreç ve biçimleri konusunda deneyim kazanmalarınıdır. Alandaki sorunların tespiti ve geliştirilecek önerilerin farklılıklarının oluşturacağı zenginliklerin dersi alan tüm öğrenciler tarafından görülmesi hedeflenmiştir. Öğrencilerin beş hafta boyunca yaptıkları çalışmaları, süreçteki deneyimlerini ve geliştirdikleri fikirleri dönem sonunda birbirleri ile paylaşımları birlikte öğrenme sürecini desteklemiştir.

### Çizelge 1. Van Yüzüncü Yıl Üniversitesi kampüsünde incelenen alanlar

Çalışma Alanı	Süreçteki Çalışma Yöntemi	Çalışmanın Sunum Biçimi
Kampüs Otobüs-Minibüs Durakları		
Kampüs Sahil Şeridi		
Yemekhane ve Yakın Çevresi	Gözlem, Yerinde Tespit,	Rapor
KYK Yurtları Yakın Çevresi	Araştırma, Tasarım	Sunum
Mimarlık ve Tasarım Fakültesi ile Eczacılık Fakültesi'nin Bahçesi		Poster
Kampüs Alle Yolu		
Çalışma Alanları		

Dersin işlendiği beş hafta boyunca öğrenciler ve dersin yürütücüsü olan öğretim üyesi tarafından gerçekleştirilen ve tartışmalarla ilerleyen sorun tespiti ve fikir geliştirme süreci, temelde belirlenen bir sorunun ihtiyaç, beklenti ve talepler çerçevesinde şekillendirilerek nasıl bir fikre/projeye dönüştürüleceğini içermektedir. Öğrenciler kampüs alanı içinde belirledikleri alandaki sorun ve ihtiyaçlara kendi deneyimleri üzerinden bir çözüm önermeye çalışmışlardır. Birbirleri ve kampüste yaşayan diğer kullanıcılar ile gerçekleştirdikleri iletişim-etkileşim süreci ve araştırmalar neticesinde fikirler gelişmiştir.

Kamusal bir alanda yürütülen çalışmada, kullanıcıların zamanlarının büyük bir kısmını geçirdikleri açık alanlar ve bu alanlardaki donatıların niteliklerini fark etmeleri ve bir sorun veya talep/ihtiyaç varsa çözüm üretmeleri amaçlanmıştır. Bu tarz insan-çevre araştırmalarında nitel araştırma yöntemlerinden faydalanmak önemlidir. Bu sebeple bir veri toplama tekniği olarak kullanıcılar ile yapılan sözlü görüşmeler ve yerinde yapılan gözlemler çalışmanın yöntemini oluşturmaktadır.

Çizelge 1 incelendiğinde kampüs açık alanlarında öğrenci gruplarının çalışma yöntemlerinin “gözlem, yerinde tespit, araştırma, tasarım” biçiminde olduğu elde edilen verilerin de “rapor, sunum ve poster” yoluyla aktarıldığı görülmektedir. Mimarlık disiplini dâhilinde önerilen fikirler kullanıcıların yaşadığı sorunların tespitine ve mevcut alanlardaki kentsel donatıların daha verimli ve konforlu hale dönüştürülmesine odaklanmaktadır.

### 3. Bulgular ve Tartışma

Kentsel mekanlar, kente ilişkin olayların vuku bulduğu, toplumun çoğunluğunun ihtiyaçlarının (dinlenme, eğlenme, ulaşım vb.) karşılandığı alanlardır. Sosyo-ekonomik koşullar ve toplumun kültürel yapısı bu mekanları zaman içinde değiştirme ve dönüştürme potansiyeline sahip olmasına rağmen, kentsel mekanların fiziksel özellikleri ve kullanıcılar üzerindeki etkileri bu mekanları özgünleştirmektedir. Kentsel mekanların fiziksel çehresini belirleyen önemli objelerden biri de donatı elemanlarıdır. Bu elemanlar farklı nitelik ve niceliklere sahiptir. İşlevsel ve estetik açıdan konumlandıkları mekanı bir taraftan tamamlarken diğer taraftan kullanıcıların gündelik yaşamlarına anlam katmaktadır. Donatı elemanları, kentsel mekanların görünür kılınmasında, daha kolay algılanmasında ve kullanıcıların bu alanlarla etkileşiminde önemli bir yere sahiptir. Donatı elemanları konumlandıkları kentsel alanlarda çevre ile bütünleşerek kentin önemli bir ögesine dönüşürler (Güremen, 2010). Donatı elemanları kentsel alanların bir parçasına dönüşerek bu alanların daha iyi algılanabilmesi ve okunabilmesine de hizmet etmektedirler. Dolayısıyla bu elemanların tasarımı, üretimi ve yer seçimi gibi konulara özen gösterilmelidir.

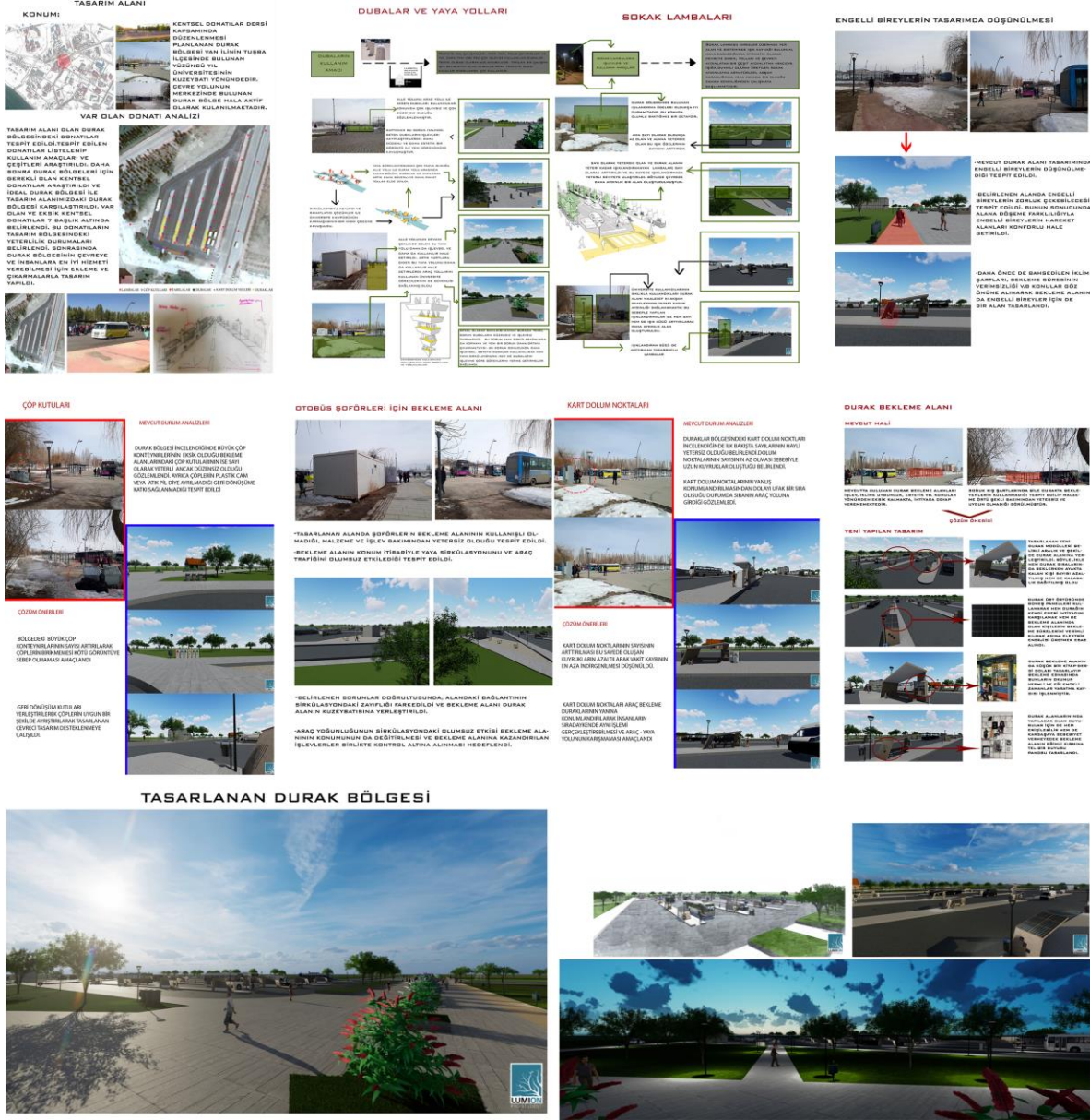
Gündelik yaşamda bireyler yaşam alanlarında kaliteli vakit geçirmek eğilimindedir. Özellikle genç nüfusun kampüs açık alanlarını çalışma, dinlenme, eğlenme vb. amaçlarla yoğun bir şekilde kullandığı bilinmektedir. Van Yüzüncü Yıl Üniversitesi kampüs alanında yedi farklı noktada kentsel donatılara yönelik yapılan alan araştırmasında kullanıcı konforunun ve yaşam kalitesinin yeterince dikkate alınmadığı, mevcut donatı elemanlarının ise ergonomik açıdan uyumlu olmadığı gözlemlenmiştir. Oysa fiziksel çevrenin tasarımının kullanıcıların ihtiyaçları doğrultusunda biçimlenmesi önemlidir. Bu bağlamda kampüs açık alan düzenlenmesinde ve donatı elemanı

tasarımında fiziksel çevre-birey konforu ilişkisi önem kazanmaktadır. Donatı elemanlarının verimliliğın artırılması için de tasarımda ergonomik ölçütlerin dikkate alınması gerekir. Çünkü ergonomik ölçütler, mekanın olumsuz etkilerini ortadan kaldırırken kullanıcıların kendilerini konforlu hissetmelerini sağlar. Bu doğrultuda Van Yüzüncü Yıl Üniversitesi kampüs alanı içinde tespit edilen sorunlara çözüm önerileri getirilmeye çalışılmıştır. Fakat bu önerilerin “doğru” ve/veya “kesin çözüm” vb. bir iddiası yoktur.

### 3.1 Kampüs otobüs-minibüs durakları

Bu alan kampüs yerleşkesinin kuzeybatısında konumlanmaktadır. Kampüs çevre yolu üzerinde yer alan durak aktif bir şekilde kullanılmaktadır. Şekil 1 görülmekte olan poster, Meryem Şan, Dİlfuruz Şahar, Bahar Almanar, Kadir Kurt ve Burak Dönmez tarafından kampüs servis duraklarına erişim, kullanım, alandaki mevcut donatılar üzerinden kullanıcılar ile yaptıkları görüşmeler ve yerinde yapılan gözlem ve tespitler neticesinde geliştirdikleri fikir projesine aittir. Söz konusu posterde öğrenciler, öncelikle sorunları tespit etmiş daha sonra bu sorunlara çözüm üretmeye çalışmışlardır.

Çalışma alanında durakların yanlış konumlandırıldıkları ve kullanılan malzemenin uygun olmadığı, araç ve yaya yolu ayrımının yapılmadığı, servis bekleme noktalarının bölgenin iklim koşullarından bağımsız olduğu, erişilebilirlik ile ilgili düzenlemelerin yetersiz kaldığı, yeterli ve düzenli aydınlatma elemanlarının, kart dolun cihazlarının ve çöp kutularının olmadığı tespit edilmiştir. Bu noktada tespit edilen her sorunun çözümü için bir öneri geliştirilmeye çalışılmıştır. Bölgenin iklim koşulları düşünülerek servis araçlarını beklerken farklı şekilde zaman geçirebilecekleri daha işlevli yeni duraklar tasarlanmıştır. Bu durakların sayıları artırılarak alanda yeni bir düzenleme yapılmıştır. Yaya sirkülasyonun fazla olduğu Alle yolu ile servis duraklarının bulunduğu alan arasına yerleştirilen dubalar sayesinde yaya yolu özerkleştirilerek daha güvenli bir alan elde edilmiştir. Alanın herkes için erişilebilir hale getirilmesi için düzenlemeler yapılmıştır. Engelli bireylerin sorunsuz bir şekilde ulaşabilecekleri rotalar farklı döşeme malzemeler kullanılarak yeniden düzenlenmiştir. Engelli bireylerin mekânsal deneyim konusunda yaşadıkları zorluklar düşünülerek bekleme alanları bu doğrultuda tasarlanmıştır. Çöplerin ayrılmadan tek noktada toplanması çeşitli sorunlara sebep olurken geri dönüşüme katkı sağlayacak şekilde yeni bir düzenleme yapılarak çöplerin ayrıştırılması sağlanmıştır. Kart dolun noktaları ve aydınlatma elemanlarının sayıları artırılarak alana yeniden yerleştirilmiştir.



Şekil 1: Kampüs otobüs ve minibüs durakları bölgesinin analizi

### 3.2 Kampüs sahil şeridi

Kampüs sahil şeridinde yer alan oturma birimlerinin bir kısmı ahşap çardaklardan oluşmaktadır. Bu alanların özellikle yaz aylarında kullanıcıları güneşten koruyarak dinlenme, toplanma imkanı sunması olumlu bulunmuştur. Sahil boyunca yer yer konumlanan demir ve ahşap malzemeden üretilmiş tek tip oturma birimlerinin ve bankaların ise yeterince konforlu olmadıkları gözlemlenmiştir. Sahilde yer alan aydınlatma elemanlarının sayıca yetersizliği özellikle gece kullanımında görsel konfor kullanımını olumsuz etkilemektedir. Yine çöp kutularının rastgele yerleştirilmiş olması ve yetersizliği söz konusudur. Sahil şeridinde taş malzeme ile oluşturulan anfi düzenindeki oturma alanı bölge iklimine uygun olmadığı için kullanışsızdır. Bu alanda da yine erişilebilirlik sorunu mevcuttur. Sahilde konumlanan tek katlı yapıların terasları yürüme bandında yer almalarına rağmen işlevsizdirler. Şekil 2’de tespit edilen bu sorunlara ilişkin Oktay Demir, Velat Avcı, Mehmet Tunç, Ezgi Yakut ve Esra Gökmen tarafından kampüs ve kullanıcılar için son derece önemli olan sahil şeridi için geliştirdikleri öneriler mevcuttur. İlk etapta yaya yolu olarak kullanılan alan farklı malzeme ve renkler kullanılarak bisiklet ve yaya yolu olarak yeniden düzenlenmiştir. Bu yol boyunca tasarlanan aydınlatma elemanları ve çöp kutuları belirli aralıklarla yerleştirilmiştir. Sahilde konumlanan anfinin yılın tüm aylarında

konforlu bir şekilde kullanılması için yeni bir malzeme ile düzenlenmesi ve kısmen açılır-kapanır bir örtü ile kapatılması düşünülmüştür.

## ÇALIŞILAN ALAN: SAHİL ŞERİDİ



Şekil 2: Kampüs sahil şeridi bölgesinin analizi

### 3.3 Yemekhane ve yakın çevresi

Kullanıcılar yemekhane ve yakın çevresinde dakikalarca yemek kuyruğunda beklemektedir. Ama bu açık alanda koruyucu herhangi bir gölgelik veya üst örtü bulunmamaktadır. Van kentinin güneşli gün sayısı ve bol yağışlı geçen kış mevsimi düşünüldüğünde bu alanda bir örtünün varlığı konfor açısından önemlidir. Alanın önemli bir diğer sorunu ise oturma birimleri, aydınlatma elemanları, çöp kutuları vb. kentsel donatıların yetersizliğinden kaynaklı olarak alanın atıl durumda olmasıdır. Bu alanda zemin kaplamasından başlayarak, bilgilendirme panoları, rampalar, gölgelik, aydınlatma elemanları, çöp kutuları, oturma birimleri, yeşil alan vb. donatılar kullanılarak alanın yeniden tasarlanması gerektiği düşünülmektedir.

### 3.4 KYK yurtları yakın çevresi

Bu alan özellikle öğrencilerin vakitlerinin büyük kısmını geçirdikleri bir bölge olması sebebiyle önemlidir. Alandaki oturma birimleri, çevrede gölgelik bir alanın olmaması sebebiyle güneşin yoğun olduğu bir aks üzerinde konumlanmıştır. Ayrıca birimlerin sayıca azlığı, kullanıcı rahat ve konforu bakımından yetersizlikleri de tespit edilmiştir.

Mevcut bisiklet park alanlarının, aydınlatma elemanlarının ve çöp kutularının alanda yetersiz olduğu saptanmıştır. Bununla birlikte eksik veya yanlış tasarlanmış rampalar, engelli bireyler için dokunsal öğelerin eksikliği alana erişilebilirliği kısıtlamaktadır.

Bu alanda çalışma yürüten Muhammed İnan, Esra Alagöz, Cemile Üstün, Selva Alkış, Melek Yıldız, Revşan Aras ve Eylem Acar kentsel donatıları farklı bir şekilde yorumlamaktadır. Kentsel donatıların sayıca fazlalığının ve çeşitliliğinin yerleştikleri alanlarda görüntü kirliliği yaratacağı endişesi duyulmaktadır. Bu sebeple alanı olabildiğince fazla nesneden arındırmak, donatıların birden fazla işleve sahip olacak şekilde tasarlanmasının daha ekonomik olacağı düşünülmektedir.

### 3.5 Mimarlık ve Tasarım Fakültesi ile Eczacılık Fakültesi bahçesi

Kentsel bir alana yerleştirilen donatıların tasarımında kullanıcı profili önemli bir veridir. Bu

alandaki ise kullanıcılara yönelik bir düzenlemenin olmadığı görülmektedir. Sözelimi alanın tamamı otopark olarak kullanılırken yaya ve araçların kullanım sınırları belli değildir. Ders aralarında açık alana çıkan öğrencilerin sirkülasyonu araçlar tarafından engellenmektedir (Şekil 3). Alanın tamamı sert zeminden oluşurken ihtiyaca yönelik kentsel donatı elemanı (aydınlatma elemanları, çöp kutuları, yeşil alan, zemin kaplamaları, bisiklet park alanı, bilgilendirme panoları vb.) çeşidi ve sayısı yetersizdir. Özellikle oturma birimlerinin ve olumsuz hava koşullarından koruyacak bir örtünün yokluğu kullanıcılar tarafından en fazla eleştirilen konulardan biridir. Alandaki bu sorunlar üzerinden bir öneri sunan grup üyeleri (Ömürye Yaman, Rumeysa Görentaş, Murat Gende, Abdullah Alhumsi ve İsmail Erpin) öncelikle araç ve yaya sirkülasyonunun birbirinden ayrılması gerektiğine karar vermiştir. Bu sebeple yaya yolları boyunca belirli aralıklarla aydınlatma ve peyzaj elemanları yerleştirilmiştir. Daha sonra alanı daha tanımlı hale getiren bir üst örtü tasarlanmıştır. Fakülte binasının önünde yer alan açık dinlenme alanının üst örtüsü olarak tasarlanmış gölgelik birimin hem koruyucu olma hem de ana aksı vurgulama amacı taşıdığı söylenebilir. Oturma birimleri de gölgelik alan olarak tasarlanan aks üzerinde konumlandırılmıştır. Kamusal bir alan olarak kullanılan ve insan sirkülasyonunun fazla olduğu kampüs açık alanlarında zemin kaplamaları önemli bir donatıdır. Kullanıcıların rahatlıkla ulaşım sağlayabilmesi kaplamaların takılıp düşmeyi önleyen, yağmurda kayganlık oluşturmayan, kolay yürüme olanağı sunan nitelikte olmalarına bağlıdır. Engelli kullanıcıların mekanlara kolay erişim sağlayabilmesi için duymasanabilir, yönlendirici yüzeyler oluşturulmuştur.

#### ALAN TANITIMI:

Seçilen alan Van Yüzüncü Yıl Üniversitesi Mimarlık ve Tasarım Fakültesi ve Eczacılık Fakültesi ortak bahçesidir. Alan öğrenci ve öğretim üyelerine hizmet etmektedir.

#### ALANA AİT DİĞER GÖRSELLER:



Şekil 3: Mimarlık ve Tasarım Fakültesi ile Eczacılık Fakültesi bahçesi alanının analizi

### 3.6 Kampüs alle yolu

Kampüs alanında yer alan Alle Yolu önemli kamusal mekanlardan biridir. Yol üzerinde yemekhane başta olmak üzere farklı birimler yer almaktadır. Bu alanda araştırma yapan Recep Kadir, Serhat Akbalık, Rukiye Tekiz, Taner Çetintaş, Servan Karakaya ve Husret Kumli alandaki en önemli sorunun Alle Yolu boyunca devam eden gölgelik olduğunu belirtmektedir. Yaz aylarında güneşten, kış ve bahar aylarında yağışlardan korumak amacıyla bırakılan üst örtünün görevini yerine getiremediği, bölgenin iklim koşullarına uygun olmayan bir tasarımın gerçekleştiği görülmektedir (Şekil 4). Bu üst



örtünün açılı ve yüksekliğinin değiştirilerek sorunun kısmen çözüleceği düşünülmektedir. Ayrıca bu alanda da kentsel donatıların (aydınlatma elemanları, çöp kutuları, yeşil alan, zemin kaplamaları, bisiklet park alanı, bilgilendirme panoları vb.) yetersizliği dikkat çeken önemli hususlardan biridir. Alanın bir diğer önemli sorunu da köpek, kedi gibi hayvanların yemekhaneden dolayı bu alanda yoğunlaşmasıdır. Kampüs kullanıcıları bu hayvanları beslemek için yiyecekleri yemekhane önünde bulunan otoparka bırakmaktadır. Kampüs alanında hayvan barınağının eksikliği ve hayvanlar beslenirken ortaya çıkan çevre kirliliğinin ortadan kaldırılması için fikirler geliştirilmiştir. Hayvanların hem barınma hem de beslenme ihtiyaçlarını giderecek şekilde tasarlanacak kulübelerin alanda belirlenen noktalara yerleştirilerek sorunun giderileceği düşünülmektedir.

## NEYDİ? NE OLABİLİR?

### PROBLEM 1: MEMBRAN İŞLEVSİZLİĞİ

Alle yolu kenarlarında bulunan ve görevi yaz aylarında gölgelik alan oluşturmak kış ve bahar aylarında ise insanları kar ve yağmurdan korumak olan membranlar bu görevlerini yerine getirmemektedir. Bu sorunlar ele alınarak çözüm önerileri düşünülmüştür.

**ÇÖZÜM ÖNERİSİ:** Çözüm olarak alle yolunda bulunan membranların açılarının ve yüksekliklerinin değiştirilmesi önerilmektedir. Bu şekilde hem yağmur ve kar membran altına girmez hem de gölgelik alanlar oluşmuş olur.



### KAMPÜS HAYVANLARINA MEKAN

**AÇIKLAMA:** Alle yolu üzerinde üniversite yemekhanesi bulunmaktadır. Kampüste ise birçok köpek barınmaktadır. Hayvansever bireyler köpekleri beslemek için yiyecekleri yemekhane önünde bulunan otoparka kenarlara bırakıp beslenmelerini sağlamaktadır. Bu çevre kirliliği oluşturmaktadır ve köpeklerin yemekhane önünde açık alanda beslenmesi hoş karşılanmamaktadır. Bu duruma çözümler düşünüldü.

**ÇÖZÜM ÖNERİSİ:** Çözüm olarak hayvanlar için yeme, içme işlevi görüp yanında barınma işlevi de görebilecek kulübeler tasarlanacaktır. Bu kulübeler uygun alanlar belirlenerek bu alanlara yerleştirilecektir.

## Şekil 4: Kampüs Alle yolu bölgesinin analizi

Bu çalışma Van Yüzüncü Yıl Üniversitesi Kampüsü'nün kamusal açık alanları ve bu alanlarda yer alan kentsel donatılarının irdelenmesi üzerine odaklanmıştır. Alan araştırması üzerinden açık alan ve kent donatılarının kullanıcıların (öğrencilerin) gözünden sorgulanması amaçlanmıştır. Çalışma sonucunda kampüs açık alanları ve bu alanlardaki donatıların sorunları tespit edilmiş ve yeni fikirler geliştirilmeye çalışılmıştır.

Van Yüzüncü Yıl Üniversitesi Kampüsü'nün kamusal açık alanları ve bu alanlarda yer alan kentsel donatılarının alan araştırması yöntemi ile yapılan incelemesinde altı farklı alanda ortak bulgular elde edilmiştir. İncelenen tüm açık alanlarda kentsel donatı elemanı olarak oturma birimleri, aydınlatma elemanları, çöp kutuları, zemin kaplamaları, üst örtüler, yeşil alanlar, engelli bireylerin erişimi konularında sorunlar tespit edilmiştir. Tüm bu donatıların kampüs alanda yetersiz olduğu, mevcut donatıların ise büyük kısmının gerekli standartları sağlamadığı, mekânsal ve görsel konforun sağlanamadığı tespit edilmiştir. Bu sorun/sorunsallar üzerinden kampüs açık alanlarında yeni fikirler,

öneriler sunulmuştur. Kent ve kentsel donatı arasındaki ilişkiye değinen (Yücel, 2006) “şehir mekanları biçimleniş şekli ve sahip olduğu donatı elemanları ile mekan kullanıcılarının sosyo-kültürel ve estetik açıdan eğitici, işlevsellik açısından yönlendirici ve giderek şehir kültürünü olumlu yönde oluşturucu gibi bir dizi önemli görevi olduğu açıktır. Bu nedenle şehirselleşmenin önemli bir parçası olan kentsel donatı elemanlarının tasarımı, üretimi ve mekan içindeki konumunun planlama-tasarım sürecinden soyutlamayacağı gerçeğinin göz ardı edilmemesi gerekir”. Bu doğrultuda kentsel donatıların nitelikli, konforlu ve estetik gereksinimleri karşılayacak nitelikte tasarlanmasının gerekliliği ortaya çıkmıştır.

#### 4. Sonuç

Tasarım alanındaki disiplinlerde meslek alanına ilişkin deneyim ve etkileşim imkanları sunan derslerde çevre, erişilebilirlik, katılımcı tasarım, evrensel tasarım vb. temalar hem dersi yürüten kişiler hem de öğrenciler için birlikte öğrenme ve geliştirme fırsatı sunmaktadır. Bu kapsamda kullanıcıların (öğrencilerin) gündelik yaşamda vakitlerinin büyük bir kısmını geçirdikleri mekanların farkında olmalarının, iletişim, etkileşim kurmalarının önemli olduğu düşünülmektedir. Bu ders kapsamında öğrencilerin yaşadıkları kentsel mekanların farkına vardıkları, duyarlılıklarının arttığı ve bu alanlarda gözlemledikleri sorunlara yönelik çözüm arayışına giriştikleri tespit edilmiştir. Kullanıcıların (öğrencilerin) yaşam alanlarına farklı bir pencereden bakarak diğer kullanıcılarla etkileşim ve kesişim alanlarını çoğaltmaları meslek alanı teorik bilgilerinin pratiğe aktarılmasına da imkan tanımaktadır. Ayrıca öğrencilerden gelen geri bildirimler, grup halindeki çalışmalarının ve yaşam alanlarına ilişkin fikir geliştirmelerinin moral ve motivasyonlarını geliştirdiği yönündedir.

Üniversite kampüsleri, kamusal bir mekan olarak hem öğrencilerin hem de kentte yaşayan insanların iletişim ve etkileşiminin en yoğun yaşandığı alanlardan biridir. İnsanları bir araya getirerek bütünleştirici bir etki yaratmaktadır. Kampüs açık alanlarında sosyalleşme (toplama, buluşma, dinlenme vb.) imkanı sunan donatı elemanlarının tasarımsal özellikleri (işlevsellik, kullanılabilirlik, estetik olma, ergonomi vb.) kullanıcı ve açık alan-donatı etkileşiminde önemli bir etkiye sahiptir. Bu sebeple kampüs açık alanlarının ve bu alanlarda konumlandırılacak donatıların kullanıcıların kaliteli zaman geçirebilecekleri, kendilerini konforlu hissedebilecekleri ve talep/ihtiyaçları doğrultusunda biçimlendirebilecekleri nitelikte olmaları son derece önemlidir.

Bu çalışma kapsamında Van Yüzüncü Yıl Üniversitesi Kampüsü açık alanlarında ve bu alanlarda yer alan donatı elemanları üzerine yapılan alan araştırmasında donatı elemanlarının kentsel alanlara etkisi irdelenmiştir. Çalışma sonucunda kampüs içinde belirlenen açık alanlarda kullanıcı-çevre etkileşiminin sorunlu olduğu, bunun da önemli sebeplerinden birinin yetersiz donatı elemanları olduğu tespit edilmiştir. Alan araştırmasında elde edilen veriler ışığında hem belirlenen açık alanlarda hem de bu alanlara yerleştirilecek donatı elemanlarında yeni bir düzenlemenin yapılması gerektiği sonucuna varılmış bu doğrultuda her bir bölge için Şekil 1-2-3 ve 4’te belirtilen yeni bir öneride bulunulmuştur.

Van kentinin önemli bileşenlerinden biri olan Van Yüzüncü Yıl Üniversitesi Kampüsü, kent merkezinin dışında yer almasına rağmen özellikle son yıllarda kentin hızlı büyümesine paralel olarak kampüs kentle bütünleşerek bir kamusal alana dönüşme eğilimindedir. Bu sebeple kampüsün hem kentte yaşayanlar hem de kampüsü bizzat deneyimleyen öğrenciler için verimli, nitelikli ve konforlu açık kentsel alanlar ve donatılar barındırması beklenmektedir. Bu anlamda ders kapsamında öğrencilerin tespit ettiği sorunlar ve sorunların çözümüne ilişkin geliştirilen fikirlerin/düzenlemelerin önemli bir katkı sağlayacağı düşünülmektedir.

#### Kaynakça

- Arendt, H. (1994), *İnsanlık Durumu*. B. S. Şenel (Çev.). İstanbul, Türkiye: İletişim Yayınları.  
Bakan, K. & Konuk, G. (1987). Türkiye’de kentsel dış mekânların düzenlenmesi. *TÜBİTAK, Yapı Araştırma Enstitüsü Uygulama Kılavuzu*, Ankara: TÜBİTAK Yapı Araştırma Enstitüsü.  
Bayrakçı, O. (1991). *Kent mobilyaları tasarımında kimlik sorunu ve kent kimliği içindeki yeri*. Kamu Mekanları Tasarımı ve Kent Mobilyaları Sempozyumu Bildiriler Kitabı, Mimar Sinan Üniversitesi Mimarlık Fakültesi, İstanbul.  
Cengiz, B., Karaelmas, D. (2019, Ağustos). *Kamusal mekan tasarımında kentsel donatı elemanlarının kullanım özellikleri: Devrek (Zonguldak) Örneği*. International Black Sea Coastline Countries

Symposium, Samsun.

- Güremen, L. (2010). Kent kimliği ve estetiği yönüyle kentsel donatı elemanlarının Amasya kenti özelinde araştırılması. *e-Journal of New World Sciences Academy*, 3C0073, 6, (2):254-291.
- Habermas, J. (2004). Kamusal Alan. M. Özbek (Der. ve Çev.), *Kamusal Alan* (s. 95). İstanbul, Türkiye: Hil Yayın.
- Hasol, D. (2008). Kentsel mekân ve kentlilik bilinci. <http://www.doganhasol.net/kentsel-mekan-ve-kentlilik-bilinci-2.html>. Erişim tarihi: 27.05.2019.
- İnceoğlu, M. & Aytuğ, A. (2009). Kentsel mekânda kalite kavramı. *Megaron*, 4(3):131-146.
- Kurdoğlu, B. Ç. & Çelik, K. T. (2016). Yerleşke donatı bilgi sistemi (YEDBIS) oluşturulması üzerine bir çalışma. *Artvin Çoruh Üniversitesi Orman Fakültesi Dergisi*, 17, 11-20. doi: 10.17474/acuofd.92884
- Akpınar Külekçi, E. (2018). Kent donatı elemanlarında özgün tasarımların peyzaj ergonomisi yaklaşımıyla irdelenmesi. *Süleyman Demirel Üniversitesi Mimarlık Bilimleri ve Uygulamaları Dergisi*, 3(2):89-109. doi: 10.30785/mbud.419786
- Seçal Sarıgül, S. & Canbay Türkyılmaz, Ç. (2019). Kentsel alanlarda ergonomi ölçütleri: Adana Bilim ve Teknoloji Üniversitesi Kampüsü örneği. *Ergonomi*, 2(2), 101-117. doi: 10.33439/ergonomi.481161
- Soydan, O. & Benliay, A. (2016). Donatı elemanlarının fonksiyonel ve tasarım özelliklerinin değerlendirilmesi. *İnönü Üniversitesi Sanat ve Tasarım Dergisi*, 6(14), 1-18. doi: 10.16950/iüstd.38493.
- Yücel, G. F. (2006). Kamusal açık alanlarda donatı elemanlarının kullanımı. *Ege Mimarlık*. 2006/4-59.