



# International Journal Of Turkish Academic Studies



Vol 1. • Num.1. • December 2020



**Tür:** Araştırma Makalesi

**Kabul Tarihi:** 25 Aralık 2020

**Gönderim Tarihi:** 9 Kasım 2020

**Yayımlanma Tarihi:** 30 Aralık 2020

**Atıf Künyesi:** CANKAYA, İbrahim (2020), “Sürekli Eğitim Merkezlerinin Faaliyetlerinin Dezavantajlı Gruplar Açısından İncelenmesi”, **International Journal Of Turkish Academic Studies (TURAS)**, C. 1, S. 1, s. 44-56.

## ÜNİVERSİTELERİN YAŞAM BOYU ÖĞRENME FAALİYETLERİNİNDEZAVANTAJLI GRUPLAR BAKIMINDAN DEĞERLENDİRİLMESİ\*

İbrahim ÇANKAYA<sup>1</sup>

### ÖZET

Bu çalışmanın amacı, Üniversite Akademik Değerlendirme Merkezi'ne (URAP) göre, bilimsel yayın ve araştırmalarda en başarılı üniversitelerin yaşam boyu öğrenme faaliyetlerini dezavantajlı gruplar açısından incelemektir. Çalışma, nitel araştırma yönteminde durum desenli bir çalışmadır. Çalışma grubunda yer alan üniversiteler ölçüt örnekleme tekniğine göre belirlenmiştir. Veriler, üniversitelerin web siteleri üzerinden doküman incelemesiyle elde edilmiştir. Veriler tematik olarak analiz edilmiştir. Sürekli eğitim merkezlerinde verilen eğitimler 2016-2017 yılları ile sınırlıdır. Dezavantajlı bireylere ilişkin veriler ise 2016 yılında İstanbul, Ankara ve İzmirdeki İŞKUR'a kayıtlı olan işsiz kadın, işsiz engelli ve işsiz hükümlüler ile sınırlıdır. En başarılı üniversiteler de İstanbul, Ankara ve İzmir'de bulunmaktadır. Boğaziçi Üniversitesi, İstanbul Teknik Üniversitesi, İstanbul Üniversitesi, Hacettepe Üniversitesi, Ankara Üniversitesi, Orta Doğu Teknik Üniversitesi, Gazi Üniversitesi, Bilkent Üniversitesi, Dokuz Eylül Üniversitesi ve Ege Üniversitesi sürekli eğitim merkezlerinde verilen eğitimler genelde kurumlara yöneliktir. Bu üniversitelerde dezavantajlı gruplara uygun olabilecek sadece “*pastacılık ve aşçılık*”, “*amatör denizcilik*”,

\* Bu çalışmanın özeti 9. Uluslararası Eğitim Yönetimi Formu (EYFOR) kongresinde sözlü bildiri olarak sunulmuştur.

<sup>1</sup> Doç. Dr. Uşak Üniversitesi Eğitim Fakültesi Eğitim Bilimleri Bölümü. [ihcankaya@hotmail.com](mailto:ihcankaya@hotmail.com)



“öğrenci koçluğu” ve “cankurtaran” eğitimleri verilmiştir. Çalışma grubunda bulunan üniversitelerde risk gruplarına yönelik doğrudan eğitimler verilmemiştir. Üniversiteler, dezavantajlı gruplara yönelik meslek kursları vererek bu grupların işgücüne katılımına destek sağlayabilir.

**Anaktar Kelimeler:** Sürekli eğitim merkezi, yaşam boyu öğrenme, dezavantajlı gruplar, kurumsal sorumluluk.

## EVALUATION OF UNIVERSITIES' LIFELONG LEARNING ACTIVITIES IN TERMS OF DISADVANTAGED GROUPS

### ABSTRACT

The aim of this study is to examine the continuing education center activities of the most successful universities in scientific publications and research in terms of disadvantaged groups, according to the University Academic Evaluation Center (URAP). The study is a case pattern study in qualitative research. Universities in the study group were determined according to the criteria sampling technique. The data are obtained from the websites of the universities. The data were analyzed thematically. Trainings given in continuing education centers are limited to 2016-2017. Data about disadvantageous groups have been limited with jobless women and men, jobless disabled, and jobless former sentenced individuals that registered to İŞKUR database in 2016. The most successful universities are located in Istanbul, Ankara and Izmir. The trainings given in Bogazici, İstanbul Technical, İstanbul, Hacettepe, Ankara, Middle East Technical, Gazi, Bilkent, Dokuz Eylül and Ege Universities continuing education centers are generally aimed at institutions. In these universities, only "pastry and cooking", "amateur maritime", "student coaching" and "lifeguard" trainings were provided, which could be suitable for disadvantaged groups. Universities in the study group did not provide direct training for risk groups. Universities can support disadvantaged groups in their participation in the workforce by providing vocational courses.

**Keywords:** Continuing education center, life long learning, disadvantaged groups, corporate responsibility.

## GİRİŞ

Yaşam boyu eğitim, formal eğitim kapsamında yer alan bireylerin dışında kalan tüm risk gruplarını potansiyel olarak harekete geçirmeyi hedefleyen geniş kapsamlı bir süreçtir. Risk grubu içerisinde yer alan dezavantajlı bireyler, gündelik yaşamda sosyal engeller ile karşılaşan, iş başvurusunda ve iş yaşamında genellikle ötekileştirilen bireylerden meydana gelmektedir. Genç olup işsiz olanlar, engelli bireyler, eski hükümlüler, yaşlılar, göçmenler ve kadın işsizler dezavantajlı gruplar arasında yer almaktadır. Dezavantajlılık, fiziksel nedenlerden, toplumun değer yargılarından ve piyasanın ihtiyaç duyduğu donanımlarından yoksun olmaktan kaynaklanmaktadır (Alp, 2014). Literatürde dezavantajlı gruplara ilişkin değişik tanımlamalar yer almaktadır: Dezavantajlı gruplar, sağlık imkanlarından faydalanma, bilgiye erişebilirlik ve sosyal imkanlara erişimde engellerle daha çok karşılaşan kişilerdir (Gürsel ve Uysal-Kolaşın, 2010). Dezavantajlı gruplar, iş hayatına ve sosyal değişime uyumu diğer bireylere göre daha düşük olan kişilerden oluşur (Mayer,2003). İstihdam konusunda toplumun geri kalan kısımlarına göre daha fazla engellerle karşılaşabilen dezavantajlı gruplar içerisinde; kadın işsizler ve işsiz erkekler, işsiz gençler, engelliler, eski hükümlüler, göçmenler ve yaşlılar mevcuttur (Mayer, 2003). Türkiye’de kadın işsizler, işsiz olan gençler, uzun süreli işsiz bireyler, eski hükümlüler ve engelliler pozitif ayrımcılık içeren yasal düzenlemelere rağmen işgücüne daha düşük düzeyde katılmakta, daha fazla kayıt dışı istihdam edilebilmekte ve işsizlikle daha çok karşı karşıya kalabilmektedirler (Alp, 2014). Bu konuda toplumsal duyarlılığın artırabilmesi için daha fazla farkındalık oluşturulmalıdır. Dezavantajlı gruplara yönelik kamu istihdam politikasını etkileyebilecek raporları düzenlemek ve bu konuda toplumsal farkındalık oluşturmak öncelikle üniversitelerin kurumsal sosyal sorumluluğu arasındadır. Üniversiteler dezavantajlı bireylere ilişkin yürüttükler projeler ve alan araştırmaları sonucu oluşturdukları raporlar ile kamu politikalarına yön vermektedirler (Aypay, 2015).

Literatürde yer alan “Yüksek Öğretimi Değerlendirme Sistemlerinin” raporlarına bakıldığında: *Academic Ranking of World Universities (2019)* dünya genelindeki üniversiteleri mezunlarının Nobel veya farklı alanlarda kazanılan ödül sayısı, fen ve doğa bilimleri alanında yapılan makale sayısı, SSCI ve SCI indekslerde yayınlanan makale sayıları açısından değerlendirmektedir. *Webometrics (2020)* üniversiteleri internet sitelerindeki görünürlük, uluslararası indekslerde yapılan makale sayısı, internet ortamında hocalar tarafından yüklenen sunum dosyası, bilimsel raporlar ve elektronik ortamda yer alan ders notları sayısı bakımından değerlendirmektedir. *Top University Ranking (2020)* üniversiteleri

bilimsel makale sayısı, yayınlara yapılan atıflar, projeler, alınan patent sayısı, üniversitenin işbirliği yaptığı şirket sayıları açısından sıralamaktadır. *Times Higher Education Rankings (2020)* üniversiteleri araştırma gelirleri, yayın sayıları, iş dünyasına yaptıkları yenilikler, öğrenme ortamı ve prestij açısından değerlendirmektedir. *Performance Ranking of Scientific Papers for World Universities (2020)* üniversiteleleri yıllık yayın sayıları, yayınlara yapılan atıf sayıları, bildiri sayıları, H-indeksi değerlerine göre sıralamaktadır. *Wold's Best Colleges and Universities (2020)* üniversiteleri araştırma sayıları, yayın sayısı, atıf sayısı, uluslararası işbirliği ve doktora mezunu öğrenci sayısına göre değerlendirmektedir. *SCImago Institutional Rankings (2020)* üniversiteleri yüksek kalitede yayın sayısı, uluslararası işbirliği sayısı, web görünürlüğü, teknolojik yenilik sayısına göre değerlendirmektedir. *EUROSTAT (2020)* öğretim görevlisi başına düşen yayın sayısı, öğrenci başına yapılan harcama, öğrencilerin ve hocaların okulda geçirdikleri öğretimsel zaman, öğrenci başına düşen kitap ve proje sayıları, patent ve proje sayıları açısından performans değerlendirmesi yapmaktadır. *OECD (2020)* her yıl düzenli olarak yayınlanan eğitimi gözlem raporlarında üniversiteleri yayınlar, yayınlara yapılan atıflar, projeler, öğrenci başına yapılan harcamalar açısından değerlendirmektedir. *URAP (2020)* yıllık yayınladığı raporunda Türkiye’de bulunan üniversitelerin performanslarını ar-ge, yayın, patent ve proje sayıları bakımından değerlendirmektedir. Görüldüğü gibi üniversiteler genellikle bilimsel çalışmalar, piyasa ve iş dünyasının beklentileri doğrultusunda gösterdikleri performansa göre değerlendirilmektedir. Oysa üniversitelerin misyonu sadece bilimsel araştırma yapmak ve iş dünyasının beklentilerini karşılamak değil yaşam boyu öğrenme süreci içerisinde risk gruplarının istihdamına destek sağlayarak bu grupların sosyal katılımını desteklemektir. Bu nedenle Türkiye’de üniversitelerin öncelikle bölgesel olarak dezavantajlı gruplara ilişkin fizibilite çalışması yapmak ve piyasa ihtiyacına yönelik eğitimler düzenleyip mevcut risk gruplarının toplumsal katılımını desteklemesi sürekli eğitim merkezleri ile daha kolay gerçekleştirilebilir.

Sürekli eğitim merkezleri üzerinde Türkiye’de yapılan bilimsel çalışmalara bakıldığında, Kılıklı (2008) araştırmasında sürekli eğitim merkezleri yöneticilerinin karşılaştıkları sorunlarla ilgili görüşlerini değerlendirmiştir. Arslan (2008) araştırmasında sürekli eğitim merkezlerini yapı ve işleyiş biçimine göre değerlendirmiştir. Erguvan (2002) sürekli eğitim merkezleri müdürlerinin liderlik özelliklerini incelemiştir. Çelik (2007) araştırmasında sürekli eğitim merkezlerinin yerel kalkınmaya ilişkin etkisini değerlendirmiştir.

### **Çalışmanın Amacı**

Çalışmanın amacı, Üniversite Akademik Değerlendirme Merkezi'ne (URAP) göre, Türkiye'de bilimsel yayın ve arge araştırmalarda başarısı yüksek olan üniversitelerin yaşam boyu öğrenme faaliyetlerini dezavantajlı gruplar açısından incelemektir.

### **Çalışmanın Önemi**

Bu çalışmada literatürde yer alan çalışmalardan farklı olarak Orta Doğu Teknik Üniversitesi bünyesinde kurulan Üniversite Akademik Değerlendirme Merkezi (URAP) nin 2010-2017 yılları arasında bilimsel araştırma ve uluslararası makale sayılarına göre Türkiye'de en başarılı 10 üniversiteye ait sürekli eğitim merkezlerinin 2016-2017 yılları arasındaki eğitim faaliyetleri dezavantajlı gruplar açısından değerlendirilmiştir. Çalışma grubunda yer alan en başarılı üniversiteler İstanbul, Ankara ve İzmir'de bulunduğu için dezavantajlı kişilerin sayısı da İstanbul, Ankara ve İzmir İŞKUR'a yapılan iş başvuruları ile sınırlıdır.

### **Yöntem**

Bu çalışma nitel araştırma yönteminde durum çalışmasıdır. Nitel araştırma, araştırmacının esnek davranmasını, verilere göre araştırmayı tekrar düzenlemeyi veya gözden geçirmeyi esas alan bir yaklaşımdır (Aypay,2020).

### **Çalışma Grubu**

Türkiye'de URAP (2017) tarafından yapılan sıralamaya göre bilimsel yayınlar ve ar-ge projeleri bakımından üst düzey başarı gösteren ilk 10 üniversite üç büyük şehirde (İstanbul, Ankara, İzmir) bulunmaktadır. Bu nedenle çalışma grubunda yer alan üniversiteler amaçlı örnekleme yönteminden ölçüt örnekleme tekniğine göre belirlenmiştir. Çalışma grubunda bulunan üniversitelerin başarı sıralaması 2017 yılına ait olduğu için bu üniversitelerin sürekli eğitim merkezlerinde gerçekleştirilen eğitimler 2016-2017 yılı ile sınırlı tutulmuştur. Verilen eğitimler üniversitelerin web adresleri üzerinden doküman incelemesiyle toplanmıştır. Dezavantajlı gruplara ilişkin veriler ise İstanbul, Ankara ve İzmir İŞKUR veri tabanına kayıtlı (2017) kadın işsizler ve işsiz olan erkekler, işsiz engelliler, genç işsizler ve eski hükümlülere ilişkin web doküman incelemesiyle toplanmıştır.

### **Verilerin Analizi**

Veriler içerik olarak analiz edilmiştir. NVİVO 11 programında tematik analize göre başarılı ilk 10 üniversitenin 2016-2017 yılları arasındaki sürekli eğitim merkezlerinde verilen eğitimler *kurumsal, mesleki ve kişisel gelişim* temaları altında sınıflandırılmıştır. Tema

analizinde transkripti yapılan bireysel ve odak grup görüşmeleri, doküman ve gözlem notları bağlamsal anlamda üst temalar altında kategori ve alt temalara ayrılarak analiz edilir. Bir bakıma görüşme transkriptleri, dokümanlarda ve gözlem notlarında araştırılan olgu ile ilgili geçen söz konusu tema, kategori ve alt temalar belirlenir. Bu analize dayalı istenirse bir çetele tablosu oluşturularak hangi katılımcı hangi üst tema, kategori ve alt tema altında görüş bildirmiş veya doküman ve gözlem notları hangi üst tema, kategori ve alt tema altında toplanmış tematik olarak verilebilir (Günbayı, 2019; Balcı, 2018).

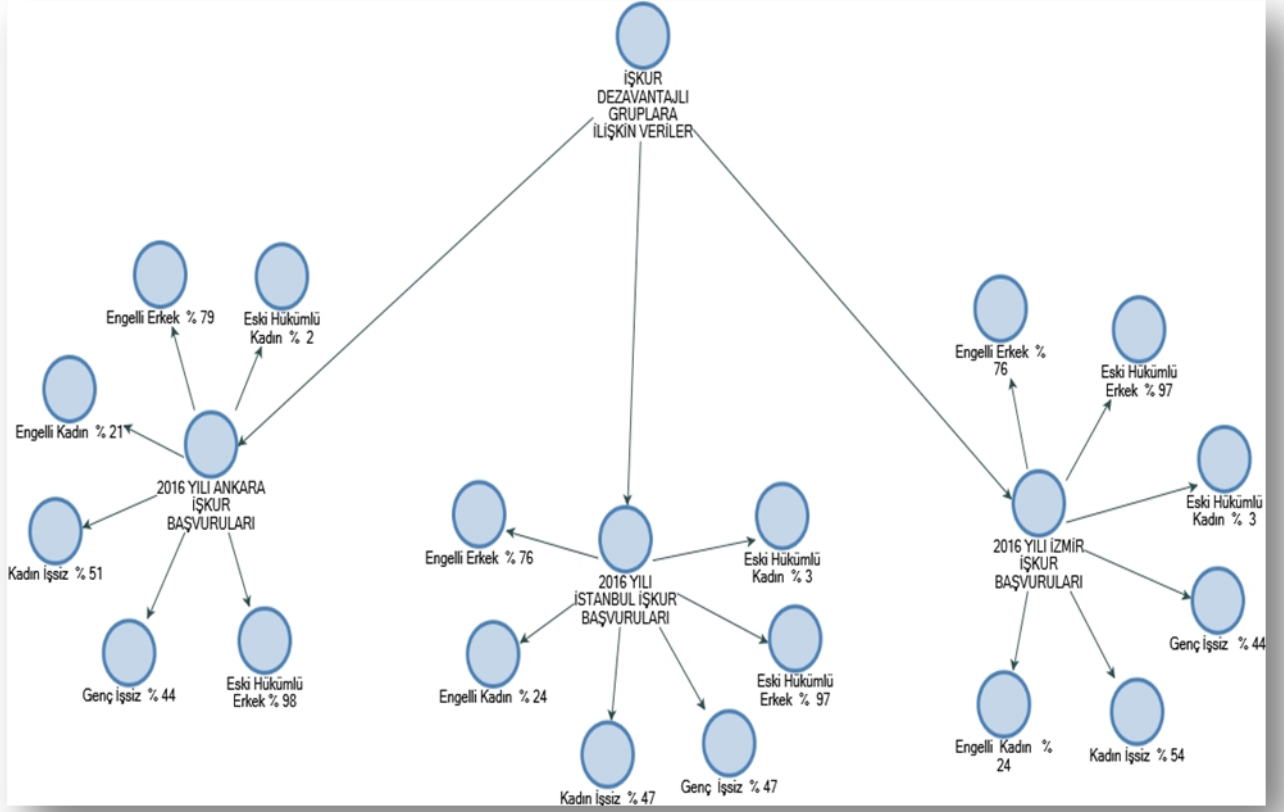
## Bulgular

Bu kısımda dezavantajlı gruplar, üç büyük şehirde iş başvurusu yapan dezavantajlı grupların oranları ve üç büyük şehirde yer alan üniversitelerin sürekli eğitim merkezlerinin faaliyetlerinin dağılımı yer almıştır.

**Tablo 1.** Dezavantajlı Gruplar

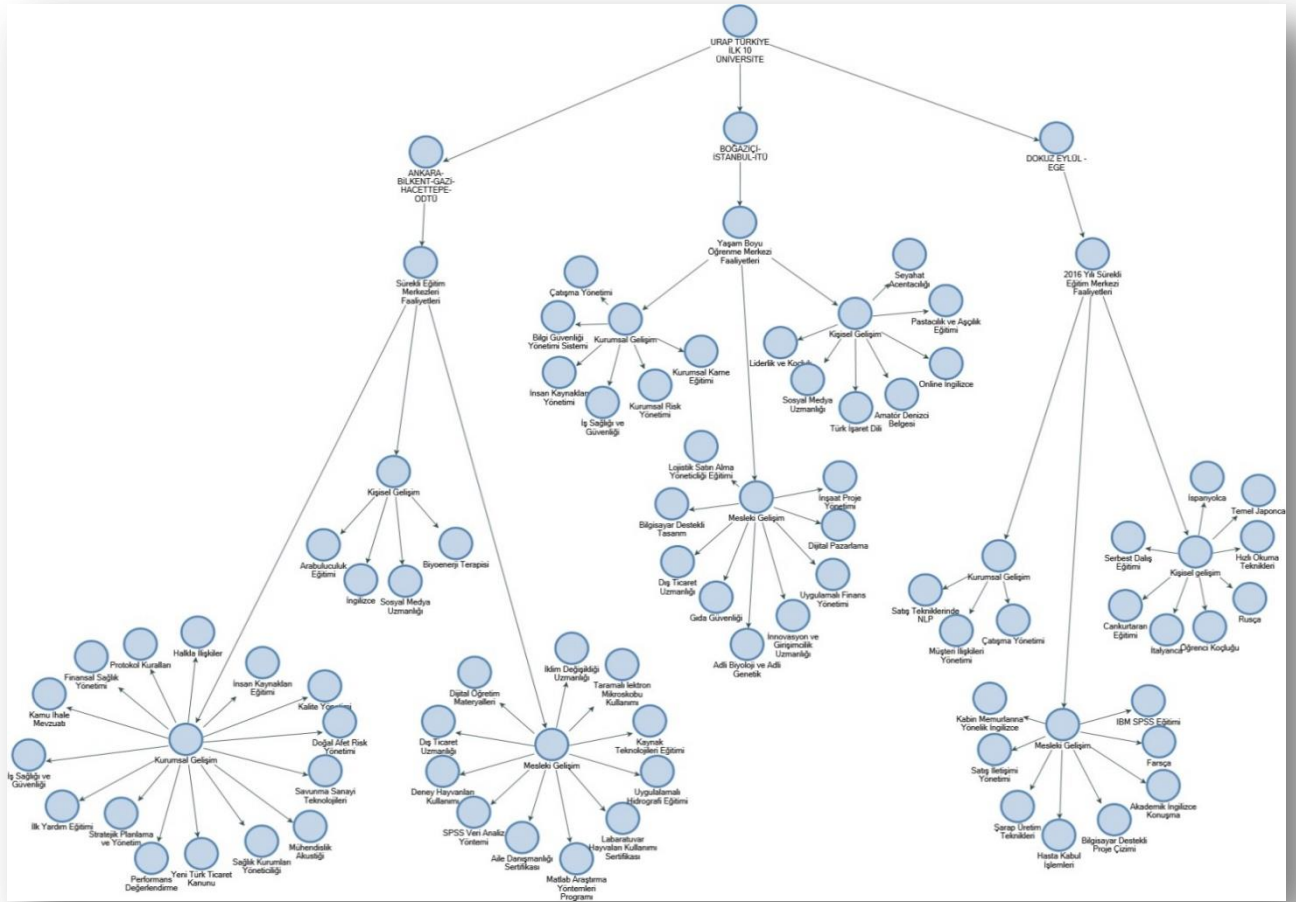
Eski Hükümlü Erkek	Kadın İşsiz
Eski Hükümlü Kadın	Yaşlılar
Engelli Erkek	Genç İşsiz
Engelli Kadın	Göçmenler

Tablo 1’de görüldüğü gibi Dünya Çalışma Örgütü’ne (ILO,2019) göre dezavantajlı gruplar arasında eski hükümlü kadın ve erkekler, engelli kadın ve erkekler, kadınlar işsizler, işsiz erkekler ve genç işsizler önemli bir oranı teşkil etmektedir. 2016 yılı İŞKUR’a iş başvurusu yapan Ankara, İstanbul ve İzmir illerine ilişkin dezavantajlı gruplara ait verilerin sayıları ise şekil 1’de gösterilmiştir.



Şekil 1: 2016 Yılı İşkur'a Kayıtlı Dezavantajlı Bireylerin Dağılımı

Şekil 1'de görüldüğü gibi 2016 yılında Ankara İŞKUR'a iş başvurusu yapan dezavantajlı bireyler arasında engelli erkeklerin (%79), kadın işsizlerin (%51), genç işsizlerin (%44) ve işsiz eski hükümlü erkeklerin (%98) oranında yüksek olduğu görülmektedir. İstanbul'da İŞKUR'a iş başvurusu yapanlar içerisinde kadın işsizlerin (%47), işsiz eski hükümlü erkeklerin (%97), engelli erkeklerin (%76) ve genç işsizlerin (%47) oranında yüksek olduğu görülmektedir. İzmir'de ise İŞKUR'a iş başvurusu yapanlara bakıldığında dezavantajlı gruplar içerisinde kadın işsizlerin (%54), engelli erkeklerin (%76), işsiz eski hükümlü erkeklerin (%97) ve genç işsizlerin (%44) oranında yüksek olduğu görülmektedir. Türkiye'de dezavantajlı grupların genel olarak üç büyük metropolde kümelendiği söylenebilir.



Şekil 2: En Başarılı Üniversitelerin 2016-2017 Sürekli Eğitim Merkezlerinde Verilen Eğitimler

Şekil 2’de görüldüğü gibi 2016-2017 yılında İstanbul, Ankara, İzmir’de bulunan başarılı üniversitelerin sürekli eğitim merkezlerinde verilen eğitimler *kurum geliştirme, mesleki ve kişisel gelişime* yöneliktir. İstanbul’da bulunan İstanbul Teknik Üniversitesi, Boğaziçi Üniversitesi ve İstanbul Üniversitesi sürekli eğitim merkezlerinde verilen kurum geliştirmeye yönelik eğitimler arasında; *kurumsal risk yönetimi, çatışma yönetimi, insan kaynakları yönetimi, bilgi güvenliği, kurumsal karne eğitimi, iş sağlığı ve güvenliği* yer almıştır. Mesleki gelişim alanında; *inşaat- proje yönetimi, dijital pazarlama, uygulamalı finans yönetimi, girişimcilik, gıda güvenliği, dış ticaret uzmanlığı, bilgisayar destekli tasarım, lojistik satın alma* eğitimleri yer almıştır. Kişisel gelişim yönelik ise; *liderlik ve koçluk, amatör denizcilik, pastacılık ve aşçılık, online İngilizce, sosyal medya uzmanlığı, seyahat acentacılığı ve Türk işaret dili* eğitimleri yer almıştır. (İTÜSEM,2018; İstanbulsem, 2018; Boğaziçibuyem, 2018).



Ankara’da Hacettepe Üniversitesi, Orta Doğu Teknik Üniversitesi, Gazi Üniversitesi, Bilkent ve Ankara Üniversitesi sürekli eğitim merkezlerinde kişisel gelişim alanında *arabuluculuk, pratik İngilizce konuşma, sosyal medya uzmanlığı, biyoenerji terapisi*, eğitimleri verilmiştir. Kurumsal gelişim alanında; *kalite yönetimi, doğal afet yönetimi, mühendislik akustiği, sağlık kurumları yöneticiliği, performans değerlendirme, stratejik planlama, yeni Türk Ticaret Kanunu, halkla ilişkiler, kamu ihale mevzuatı, ilk yardım eğitimi, stratejik planlama ve protokol kuralları* eğitimleri verilmiştir. Mesleki gelişim alanında ise; *iklim değişikliği uzmanlığı, ileri kaynak teknolojileri, uygulamalı hidrografi, laboratuvar hayvanları kullanımı, Matlab araştırma yöntemleri, aile danışmanlığı, SPSS ile veri analizi, dış ticaret uzmanlığı, dijital öğretim materyalleri vb.* eğitimler verilmiştir (Hacettepeyasamboyu, 2018; ODTÜSEM, 2018; Gazisem, 2018; Bilkentsem, 2018; Ankarasem, 2018).

İzmir’de Dokuz Eylül Üniversitesi ve Ege Üniversitesi Sürekli Eğitim Merkezlerinde 2016-2017’de mesleki gelişim alanında; *kabin memurlarına yönelik İngilizce, satış iletişimi teknikleri, şarap üretim teknikleri, bilgisayar destekli proje çizimi, akademik İngilizce, temel Farsça vb.* eğitimler verilmiştir. Kurumsal gelişim alanında; *satış tekniklerinde NLP, müşteri ilişkileri yönetimi, çatışma yönetimi vb.* eğitimler verilmiştir. Kişisel gelişim alanında ise; *İspanyolca, temel Japonca, hızlı okuma teknikleri, Rusça, İtalyanca, öğrenci koçluğu, cankurtaran, serbest dalış vb.* eğitimler verilmiştir (Dokuzeylülsem, 2018; Egesem, 2018).

Çalışma grubunda yer alan üniversitelerin sürekli eğitim merkezlerinde verilen eğitimlerin daha çok mesleki gelişime, kurum geliştirmeye yönelik olduğu ve belirli meslek grupları üzerinde yoğunlaştığı söylenebilir. Kişisel gelişime yönelik olarak verilen eğitimlerde “*pastacılık ve aşçılık eğitimi*”, “*biyoenerji terapisi*”, “*öğrenci koçluğu*”, “*cankurtaran*” ve “*Türk işaret dili*” dışında doğrudan dezavantajlı bireylere yönelik eğitimlerin olmadığı görülmüştür.

## SONUÇ

2016-2017 yılları arasında İstanbul Teknik Üniversitesi, Boğaziçi Üniversitesi ve İstanbul Üniversitesi sürekli eğitim merkezlerinde verilen eğitimler genel olarak kurumsal gelişime yönelik eğitimlerdir. Daha sonra mesleki gelişime yönelik, en az kişisel gelişime yönelik eğitimlere yer verilmiştir. İstanbul, dezavantajlı bireylerin İŞKUR’a en çok başvuru yaptığı şehir olmasına rağmen İstanbul’da bulunan başarılı üniversitelerin sürekli eğitim merkezlerinde dezavantajlı bireylerin istihdamına yönelik olabilecek sadece “*pastacılık ve aşçılık eğitimi*” ile “*amatör denizci*” eğitiminin verildiği bunun dışında doğrudan dezavantajlı gruplara yönelik eğitimlerin yer almadığı görülmüştür.

2016-2017 yılları arasında Hacettepe Üniversitesi, Orta Doğu Teknik Üniversitesi, Gazi Üniversitesi, Bilkent ve Ankara Üniversitesi sürekli eğitim merkezlerinde en fazla verilen eğitimler arasında mesleki gelişime yönelik eğitimler yer alırken, kişisel ve kurumsal gelişime yönelik eğitimler daha az sayıda gerçekleştirilmiştir. Ankara, dezavantajlı bireylerin İŞKUR'a en çok başvuru yaptığı ikinci şehir olmasına rağmen Ankara'da bulunan başarılı üniversitelerde doğrudan dezavantajlı bireylerin istihdamına yönelik eğitimler verilmemiştir.

2016-2017 yılları arasında Dokuz Eylül ve Ege Üniversiteleri sürekli eğitim merkezlerinde verilen eğitimler arasında kişisel gelişim ve mesleki gelişime yönelik eğitimler yer alırken, kurumsal gelişim alanındaki eğitimler daha az gerçekleştirilmiştir. İzmir, dezavantajlı bireylerin İŞKUR'a en çok başvuru yaptığı üçüncü şehir olmasına rağmen "*cankurtaran eğitimi*" dışında doğrudan dezavantajlı gruplara yönelik başka eğitimler verilmemiştir.

Çalışma kapsamında yer alan üniversitelerin sürekli eğitim merkezlerindeki eğitimlerin doğrudan kadın işsizlere, işsiz erkeklere, engelli bireylere, genç işsizlere, yaşlılara ve işsiz hükümlülere yönelik eğitimler olmadığı, daha çok kariyer geliştirme, kurumsal ve mesleki gelişim amaçlı eğitimler olduğu söylenebilir. Bu bulgulara paralel olarak Çelik (2007) üniversitelerin sürekli eğitim merkezleri üzerinde yaptığı çalışmada sürekli eğitim merkezlerinin sivil toplum örgütleriyle iletişimlerinin yetersiz olduğunu ve verilen eğitimlerde toplumsal ihtiyaçların dikkate alınmadığını saptamıştır. Türkiye'de dezavantajlı grupların mevcut durumunu destekler nitelikteki OECD (2017, 2018) raporlarına göre Türkiye'de genç işsizlik oranları, engelli iş gücüne katılım oranları ve kadınların iş gücüne katılım oranları OECD ortalamasının altındadır. EUROSTAT (2020) verilerine göre ise Türkiye'de engellilerin ve kadınların işgücüne katılım oranı Avrupa Birliği ortalamasının ve OECD ortalamasının altında yer almaktadır. Bu durum bu risk gruplarının iş gücüne katılımını artırmak için beceri kazandırma veya geliştirme eğitimlerini daha önemli hale getirdiğinden özellikle sürekli eğitim merkezleri aracılığıyla üniversitelerin dezavantajlı gruplara yönelik faaliyetlerinin gerekliliğini artırmaktadır. Üniversiteler sürekli eğitim merkezleri aracılığıyla dezavantajlı gruplara yönelik mesleki beceri kazandırma veya mesleki beceri geliştirme amaçlı kurslar düzenleyerek dezavantajlı grupların iş gücüne katılımını destekleyebilir. Bu doğrultuda üniversiteler ile İŞKUR arasında protokoller yapılabilir. Bu protokoller doğrultusunda üniversiteler, buldukları şehirlerde piyasanın ihtiyaç duyduğu ara eleman gücünü mesleki beceri kazandırma kurslarıyla öncelikli olarak dezavantajlı gruplar arasından karşılanmasını sağlayabilir.

## KAYNAKÇA

- ALTUNIŞIK, Remzi, ÇOŞKUN, Recai, YILDIRIM, Engin, & BAYRAKTAROĞLU, S. (2010), **Sosyal Bilimlerde Araştırma Yöntemleri**, Sakarya Kitabevi, Sakarya.
- ALP, Leyla (2014), Dezavantajlı Grupların İstihdama Katılmaları: G20 Ülkelerindeki Başarılı Uygulamalar, **Çalışma ve Sosyal Güvenlik Bakanlığı**, (Yayınlanmamış Uzmanlık Tezi)Ankara.
- Ankara Üniversitesi Sürekli Eğitim Merkezi. (2018), ‘Eğitim’, <http://ankusem.ankara.edu.tr/> Erişim Tarihi: 10.10.2018.
- ARSLAN, Mehmet Metin (2008), “Structure and functions of the continuing education centers at türkish universities”, **Turkish Online of Distance Education**, 9(3), 138-148.
- AYPAY, Ahmet (2020), **Araştırma Yöntemleri**, Anı Yayıncılık, Ankara.
- AYPAY, Ahmet (2015), **Eğitim Politikası**, Pegem A Yayıncılık, Ankara.
- BALCI, Ali (2018), **Sosyal Bilimlerde Araştırma Yöntem, Teknik ve İlkeler**, Pegem A Yayıncılık, Ankara.
- Bilkent Üniversitesi Yaşam Boyu Öğrenme. (2018), “Eğitimlerimiz”, <https://www.yasamboyuuegitim.net/egitim-etiket/bilkent-surekli-egitim-merkezi/> Erişim Tarihi: 10.10.2018.
- Boğaziçi Üniversitesi Yaşam Boyu Eğitim Merkezi. (2018), “Eğitimler”, <http://buyem.boun.edu.tr/> Erişim Tarihi: 11.10.2018.
- ÇELİK, G. (2007), “Yerel Kalkınma İçin Üniversite Sürekli Eğitim Birimleri: ODTÜ Sem Örneği”, **Orta Doğu Teknik Üniversitesi, Sosyal Bilimler Enstitüsü**, (Yayınlanmamış Yüksek Lisans Tezi), Ankara.
- Dokuz Eylül Üniversitesi Sürekli Eğitim Merkezi. (2018), “Programlar”, <https://desem.deu.edu.tr/tr/> Erişim Tarihi: 11.10.2018.
- Ege Üniversitesi Sürekli Eğitim Merkezi (2018), “Etkinlikler”, <http://egesem.org/> Erişim Tarihi: 11.10.2018.
- ERGUVAN, D. (2002), “Yetişkin Eğitimi Yöneticilerinin Yöneticilik Yeterliliklerinin Belirlenmesi”, **Yıldız Teknik Üniversitesi, Sosyal Bilimler Enstitüsü**, (Yayınlanmamış Yüksek Lisans Tezi) İstanbul.

- EUROSTAT (2020), “Data”, <https://ec.europa.eu/eurostat>, Erişim Tarihi: 23.12.2020
- Gazi Üniversitesi Sürekli Eğitim ve Uygulama Merkezi (2018), “Eğitimler” <http://gazisem.gazi.edu.tr/>, Erişim Tarihi: 10.10.2018.
- GÜNBAĞI, İ. (2019), “Nitel Araştırmada Veri Analizi: Tema Analizi, Betimsel Analiz, İçerik Analizi ve Analitik Genelleme”, <http://www.nirvanasosyal.com/h-392-nitel-arastirmada-veri-analizi-tema-analizi-betimsel-analiz-icerik-analizi-ve-analitik-genelleme.html>, Erişim Tarihi: 15.12.2020.
- GÜRSEL, Seyfettin, UYSAL-KOLAŞIN, Gökçe (2010), “İstihdamda Dezavantajlı Grupların Oranını Artırmak”, **Bahçeşehir Üniversitesi Ekonomi ve Toplumsal Araştırmalar Merkezi**, <http://betam.bahcesehir.edu.tr/wp-content/uploads>, Erişim Tarihi: 05.12.2017.
- Hacettepe Üniversitesi Yaşam Boyu Öğrenme Merkezi (2018), “Eğitimler”, <http://www.yasamboyu.hacettepe.edu.tr/#/>, Erişim Tarihi: 10.10.2018.
- International Labour Organization (2019), “Databases”, <https://www.ilo.org/global/statistics-and-databases/lang--en/index.htm>, Erişim Tarihi: 09.09.2019.
- İstanbul Üniversitesi Sürekli Uygulama ve Araştırma Merkezi. (2018), “Eğitimlerimiz”, <https://sem.istanbul.edu.tr/tr/content/egitimlerimiz/online-egitimlerimiz>, Erişim Tarihi: 11.10.2018.
- İstanbul Teknik Üniversitesi Sürekli Eğitim Merkezi. (2018), “Eğitim ve Öğretimler”, <http://itusem.itu.edu.tr/>, Erişim Tarihi: 11.10.2018.
- İŞKUR, (2017), “Yıllık İstatistik Bülten Raporları”, <http://www.iskur.gov.tr/tr-tr/kurumsalbilgi/istatistikler.aspx#dltop>, Erişim Tarihi: 6.11.2018.
- MAYER, S. E. (2003), “What is a disadvantaged group”, [http://www.effectivecommunities.com/pdfs/ECP\\_DisadvantagedGroup.pdf](http://www.effectivecommunities.com/pdfs/ECP_DisadvantagedGroup.pdf), Erişim Tarihi: 7.12.2017.
- KILIKLI, M. (2008), “Türkiye Üniversitelerindeki Sürekli Eğitim Merkezlerinin İşleyişi”, **Muğla Üniversitesi, Sosyal Bilimler Enstitüsü**, (Yayımlanmamış Yüksek Lisans Tezi), Muğla.
- ODTÜ Sürekli Eğitim Merkezi (2018). “Eğitim”, <https://sem.metu.edu.tr/> Erişim Tarihi: 10.10.2018.

- OECD (2017). “Education at glance”, [https://www.oecd-ilibrary.org/education/education-at-aglance-2017\\_eag-2017-en](https://www.oecd-ilibrary.org/education/education-at-aglance-2017_eag-2017-en) Erişim Tarihi: 10.10.2018.
- OECD (2018). “Education at glance” [https://www.oecd-ilibrary.org/education/education-at-aglance-2018\\_eag-2018-en](https://www.oecd-ilibrary.org/education/education-at-aglance-2018_eag-2018-en) Erişim Tarihi: 10.10.2018.
- OECD (2020), “Education at glance”, <https://www.oecd.org/education/education-at-a-glance/> Erişim Tarihi: 22.12.2020.
- Performance Ranking of Scientific Papers for World Universities (2020), “University ranking”, <http://nturanking.csti.tw/> Erişim Tarihi: 22.12.2020.
- SCImago Institutional Rankings (2020), “University Rankings”, <https://www.scimagoir.com/rankings.php?sector=Higher%20educ>, Erişim Tarihi: 22.12.2020.
- Times Higher Education Rankings (2020), “Times Higher Education”, [https://www.timeshighereducation.com/world-university-rankings/2020/world-ranking#!/page/0/length/25/sort\\_by/rank/sort\\_order/asc/cols/stats](https://www.timeshighereducation.com/world-university-rankings/2020/world-ranking#!/page/0/length/25/sort_by/rank/sort_order/asc/cols/stats), Erişim Tarihi: 19.12.2020
- Top University Ranking (2020), “Who rules”, <https://www.topuniversities.com/qs-world-university-rankings>.
- Webometrics (2020), “Turkey”, <http://www.webometrics.info/en/Asia/Turkey> Erişim Tarihi: 19.12.2020.
- URAP (2017), “Üniversitelerin Türkiye Geneli Sıralama Göstergeleri”, <http://tr.urapcenter.org/2017/> Erişim Tarihi: 19.11.2018.