

COVID-19 SÜRECİ VE KENTSEL MEKANLARIN KULLANIMININ YENİDEN PLANLANMASI

Geliş Tarihi: 09.11.2020

Yasin ÇAM¹

Kabul Tarihi: 07.12.2020

Makale Türü: Derleme

Özet

Bu çalışmanın amacı, Covid-19 pandemisinin insanların ekonomik, sosyal vb. ihtiyaçlarını karşılamak adına hemen her gün kullandıkları kentsel alanların kullanımına yönelik olumlu-olumsuz etkileri irdelemektir. Aynı zamanda çalışmada, yerel ve merkezi yönetimlerce kentsel mekânların alışlagelmiş kullanımına yönelik kurulan düzen ve sunulan hizmetlerin Covid-19 pandemisi sebebiyle yeniden düzenlenmesi ve bu süreçte uygulanabilir yeni kentsel planlamalar önerilmektedir. Kurulabilir yeni düzenin salgının yayılımını azaltmak ve halk sağlığını korumak adına hangi alanlarda, hangi kriterler ile sağlanacağı farklı ülkelerden örnek ve farklı bilim insanlarının tavsiyeleri doğrultusunda incelenip ülkemiz kentsel mekanlarında uygulanabilirliği tartışılmıştır. Kent planlamalarının Covid-19 ve olası yeni salgınlarla mücadeledeki önemine de değinilen bu çalışmada sıkışık bir yaşamdan ziyade insanlar arası teması azaltacak yeni bir kentsel yaşam kültürünün kurulabileceği öngörülmektedir.

Anahtar Kelimeler: Covid-19, Kentsel Mekân, Kent Planlaması.

Jel Kodları: O18, I18.

THE COVID-19 PROCESS AND THE RE-PLANNING OF USE OF URBAN SPACES

Abstract

The aim of this study is to examine the positive and negative effects of the Covid-19 pandemic for the use of urban spaces that people use every day to supply their economic, social, etc. needs. At the same time, In the study, it emphasizes that the order established and the services provided by local and central administrations for the conventional use of urban spaces should be rearranged due to the Covid-19 pandemic and proposes new urban plans that can be applied in this process. In order to reduce the spread of the epidemic and protect public health, in which areas the new order will be applied and what criteria will be achieved, it is discussed with examples from different countries and according to the recommendations of different scientists. The applicability of these policies in urban areas of our country has been discussed. In this study, the importance of urban planning in combating Covid-19 and possible new outbreaks is also mentioned. In this context, it is envisaged that a new urban life culture can be established that will reduce the contact between people rather than a congested life.

Keywords: Covid-19, Urban Space, Urban Planning.

Jel Codes: O18, I18.

¹ Arş. Gör. Osmaniye Korkut Ata Üniversitesi, İktisadi ve İdari Bilimler Fakültesi, Siyaset Bilimi ve Kamu Yönetimi Bölümü, yasincam@osmaniye.edu.tr, ORCID: 0000-0001-6009-6233

1. GİRİŞ

Çin Halk Cumhuriyeti'nin Hubei eyaletine bağlı Wuhan kentinde, 2019 yılının Aralık ayında başladığı öngörülen Covid-19 (SARS-CoV-2) salgınının birkaç ay gibi kısa sürede diğer ülkelere de yayılması sonucu 11 Mart 2020 tarihinde bu salgın “pandemi” olarak ilan edilmiştir (Aslan, 2020, s. 38-39). Birçok farklı ülkede milyonlarca insanın bu hastalığa yakalanması, yüz binlerce insanın da hayatını kaybetmesi tüm dünyada infial yaratmış, çalışmaları devam eden ancak henüz aşısı ya da ilacı bulunamayan bu pandemiye karşı tek savunma insanların yaşam alışkanlıklarını değiştirmesi gerekliliği olduğu yetkili birimlerce vurgulanmıştır. Ülkeler arası insan etkileşiminin hızlı ve yaygın olduğu günümüz dünyasında bir ülkede çıkan salgının kısa sürede diğer ülkelere de sıçraması kentlerdeki nüfus yığılmalarını ve küreselleşme kavramını tartışmaya açmıştır. Bu bağlamda küreselleşme ve kentsel alanlar incelendiğinde, kentlerin, sınırları içerisinde buldukları ülkelerin zamanla sahip olduğu coğrafi, demografik, ekonomik, sosyal, siyasi özellikleri ve birikimlerine göre şekillendiği bilinmektedir. Ticaretin genişlemesi ve sanayileşmenin artması ülkelerde kentleşme sürecini hızlandırmış ardından ekonomik faaliyetlerin ülkelerin sınırlarını aşmasıyla doğan küreselleşmenin açığa çıkardığı ekonomik fırsat ve girişimler neticesinde bazı ülkelerde küresel (*global*) kentler açığa çıkmıştır. Covid-19'un Çin'in Wuhan kentinde ortaya çıkıp dünyaya yayılmasının ve bu yayılımın engellenememesinin nedenlerinden biri birçok kaynak tarafından küreselleşmenin bir sonucu olarak görülmektedir.

Sermaye birikimini merkeze alan kapital sistemin üretme ve tüketme kültüründe değişiklik oldukça toplu pazarların yeri olan kentler zamanla sermaye ve işgücü bakımından kapital birikimin özeklerine dönüşmüşlerdir. Kapitalist sistemin üretim ve tüketim kültürü yeni alanlar açmayı ve var olan mevcut alanların genişlemesi veya dönüşmesini dayatmaktadır (Kaygalak ve Işık, 2007, s. 23). Dolayısıyla bazı ülkelerde kentler (Tokyo, New York, Pekin, Londra, İstanbul, vb.) üretim, ticaret ve finans üçgeninde aşırı büyümüş ve büyük nüfus yığınlarının merkezleri haline dönüşmüştür.

Lemanski'ye göre küresel kentlerin birbirleri arasında büyük miktarlarda bilgi, para, ürün, insan ve teknoloji alışverişine dayalı iş birliği bulunmaktadır. Buna bağlı olarak da küresel kentlerin sahip olduğu vasıflar göz önünde bulundurulduğunda, bu kentlerin en ayırıcı özelliği diğer kentler üzerinde kurdukları politik, sosyal, ekonomik ve kültürel baskılardır (aktaran Yılmaz, 2019, s. 470). Dolayısıyla küresel ölçekte etkiye ulaşan kentler diğer kentleri de etkilemekte buna bağlı olarak bu kentlerin ekonomik faaliyetlerini arttırmakta aynı zamanda nüfusu da bu kentlere çekmektedir.

Kentlerin sanayi ve ticaret merkezleri olarak gelişim göstermeye başladığı dönemden bugüne kadar, kırsal alanlardan kent merkezlerine göç hareketleri dönemsel artış ve azalışlarla beraber sürekli yaşandığı bilinmektedir. Öyle ki Block'a göre, kişiler, hayatın akışının daha durağan seyrettiği kırsal köylü ekonomilerden dışarı itilir ve devamında sanayi yoğun kent merkezlerine çekilir. Dolayısıyla göç olgusu küreselleşme ile gelişmekte ve sanayileşmiş kentler önemli göç çekim alanları olarak işlev görmektedirler (aktaran Yılmaz, 2019, s. 471).

Kentlerin nüfuslarının artışı sadece farklı yerleşimlerden aldıkları göçle değil çeşitli tıbbi ve teknolojik gelişmeler sonucu ölüm oranlarındaki düşüşle arttığı bilinmektedir. Bilimin, teknolojinin ve ekonominin gelişimine bağlı olarak açığa çıkan halk sağlığı ve hijyen alanındaki gelişmeler, 18. yüzyılın ortalarından itibaren ölüm oranlarında düşüşe yol açarak dünya nüfusunun görünümünü değiştirmeye başlamış ve dünya nüfusunda artış hızının yükselmesine sebep olmuştur (Newbold'dan aktaran Özgür, 2017, s. 4). Bu gibi çeşitli gelişmeler sonucunda kentlerde artan nüfus kentsel mekanların kullanımında bir talep

yoğunluğu yaratmakta buna bağlı olarak da kentlerde kişi başına düşen kullanılabilir kentsel kamusal alanı daraltmaktadır.

Covid-19 salgınının dünya genelinde hızla yayılıp pandemiye dönmesi sonucu birçok ülkede insanların kullanımını azaltması istenilen alanlar insanların günlük hayatlarında en sık kullandığı alanlar olan iş merkezleri, toplu taşıma araçları, park bahçeler, alışveriş merkezleri, kamusal hizmet binaları, eğlence mekanları, tarihi mekanlar olmuştur. Ülkemizde de pandemi önlemleri kapsamında kapatılan ilk mekanlar buralar olmuş aynı zamanda kısmi sokağa çıkma yasakları uygulanmıştır. Bu tedbirlerde temel amaç, Covid-19'un bulaş riskinin yüksek olduğu gerekçesiyle özellikle kentsel mekânlarda insanların birbirleri ile temaslarını kesmeleri ve bunun sonucunda Covid-19'un ülkemizde yayılımını durdurmak olduğu bilinmektedir. Pandeminin özellikle insan etkileşimine bağlı olarak en çok kentsel nüfusu etkilediği ve kentle olan ilişkisinin düşük olduğu bölgelerde kırsal nüfusun daha az etkilendiği bilinmektedir. Sağlık Bakanlığı'nın paylaştığı günlük verilere göre vaka ve ölüm oranlarının en çok olduğu kentlerimiz nüfus yoğunluğunun fazla olduğu İstanbul, Ankara, Şanlıurfa, Bursa, İzmir, Gaziantep, Adana ve Diyarbakır'dır (T.C. Sağlık Bakanlığı, 2020). Tüm sürece dayalı veriler incelendiğinde kentler üzerine yeniden düşünmek, kentlerin demografik ve fiziki olarak yeniden planlanması gerekliliği önem kazanmaktadır.

Sanderson, Covid-19'un en çok kentlerde gecekodu (slum) yerleşimlerini etkileyeceğini, bu tarz yerleşimlerde yaşayan insanların düşük ekonomik gelire sahip olduklarını ve bu insanların sağlık hizmetlerine erişiminin ne ölçüde olduğunu bilinmediğini, özellikle de Afrika, Latin Amerika ve Pasifik ülkelerinde ölümlerin çok yüksek oranlara ulaşabileceğini, pandemi atlatıldıktan sonra ülkelerin kentlerdeki gecekodu yerleşimlerini iyileştirmeleri ve halkın refahını yükseltmeleri gerektiğini bildirmekte aksi takdirde 2050 yılına kadar sağlıklı gecekodularda yaşayan insanların sayısının 4 milyara ulaşabileceğini savunmaktadır (Sanderson, 2020). Dünya Sağlık Örgütü (WHO)'nün verilerine göre en çok vakaya sahip ilk üç ülke sırasıyla ABD, Brezilya ve Hindistan olması Sanderson'un çıkarımını desteklemektedir. (World Health Organization, 2020). Covid-19 sonrası değişimin sadece kentlerdeki yapıların fiziki özelliklerine dönük olmayacağı, bunun yanında insan davranışları, ulaşım, iş sahaları, park-bahçe kullanımı, eğlence merkezleri gibi pek çok kamusal ve özel alanlarda değişiklikler beklenmektedir.

WRI Türkiye Sürdürülebilir Şehirler Direktörü Cansız'ın Bloomberg Business Week'e yaptığı açıklamalarda, insanların birbirleriyle eskiye göre daha mesafeli durabilmek amacıyla toplu taşımadan ziyade bireysel ulaşımaya yöneleceğini, buna yönelik bisiklet yollarına ülkemizde daha fazla yatırım yapılması ve geliştirilmesinin hem insanımız hem de şehirlerimiz için daha sağlıklı olacağını vurgulamıştır (K. Dönmez, 2020). Tüm bu yaşanan pandemi süreci ve dünya genelinde kentsel nüfusun durdurulamayan artışı, kentsel alanların gelecek yıllardaki farklı tehlikelere (afet, salgın, vb.) karşı yeniden planlanması, alışlagelmiş kullanımından ziyade farklı kullanım davranışlarının özendirilmesi gibi politikalar üretmek ve bu politikaları uygulamak tüm ülkeler için elzem olmuştur.

2. Kent ve Mekân

Kentsel mekânlarla ilgili farklı bilim insanlarının genel çıkarımı, heterojen bir toplum yapısında kişilerin birbirleriyle yoğun etkileşimde bulunduğu belli idari sınırlar içerisinde kalan, ekonomik olarak sanayi ve ticarete dayalı alanlar olduğu bilinmektedir.

Keleş'e göre kent "sürekli toplumsal gelişme içinde bulunan ve toplumun, yerleşme, barınma, gidişgeliş, çalışma, dinlenme, eğlenme gibi gereksinmelerinin karşılandığı, pek az kimsenin tarımsal uğraşılarda bulunduğu, köylere bakarak nüfus yönünden daha yoğun olan ve küçük komşuluk birimlerinden oluşan yerleşme birimidir." (Keleş, 1980, s. 68).

Kıray'a göre kent "tarımsal olmayan üretimin yapıldığı ve daha önemlisi hem tarımsal hem de tarım dışı üretimin dağıtım fonksiyonlarının toplandığı belirli teknolojik seviyelere göre büyüklük, heterojenlik ve bütünleşme düzeylerine varmış yerleşme biçimleridir." (Kıray, 1972, s. 1).

Maunier'e göre ise kent "nüfusuna oranla coğrafi temeli dar olan ve aileler, meslek grupları, sosyal sınıflar, mezhepler vs. gibi çeşitli heterojen grupları içine alan karmaşık bir yerleşme grubudur." (Bal, 2015, s. 30).

Kentlerin kişilerin hayatlarının sübjektif ve psikolojik süreçlerinin sürdüğü, duygusal algıların ve tecrübelerin bilince, kişiliğe ve hatıralara evirildiği yerlerdir. Başarılı kent mekânları genellikle kaliteli bir hayatın göstergesidirler. İlgili mekânlarda etkinlik, estetik ve canlılık mevcuttur (Eşkinat, 1992).

Mekân ise Dönmez ve Akı'ya göre "insanın insanla, insanın nesneyle ve nesnenin nesneyle olan aralıklarının, uzaklıklarının ve ilişkilerinin üç boyutlu bir anlatımıdır." (Dönmez ve Akı, 2005, s. 69).

Dönmez ve Akı'n çalışmasında kentsel mekânın dört önemli alanından bahsetmektedirler. Bunlar iç mekân, dış mekân, kamusal mekân ve özel mekândır. Bu çalışmaya göre kamusal mekân toplumun normal günlük hayatlarında veya belli süreli şenliklerde fonksiyonel ve törensel faaliyetlerin düzenlendiği, insanları birbiriyle olan ilişkilerini güçlendirdiği ortak zemin olarak nitelendirilmektedir. Özel mekânlar şahıslara ait olan, özel gereksinimlerin karşılandığı mekânlar olarak tanımlanmaktadır. Dış mekân, kentlerde bulunan yapılar arasında kalan bütün alanlar, dış mekân veya kentsel toplumsal mekân olarak adlandırılmaktadır (Dönmez ve Akı, 2005). Dış mekân tanımından iç mekân çıkarımı yapılacak olursa, iç mekân kamusal ve özel yapıların bize sunduğu dış mekândan bir şekilde ayrılan iç yerleşmeler veya faaliyet alanları olarak tanımlanabilmektedir. Bu bağlamda en önemli iç mekânlar özel yaşam alanlarımız olan konutlar ve çalışma alanlarımız olan iş yerleri olduğunu söylemek mümkündür.

Benzer bir yaklaşım olarak Tonnelat tarihsel bağlamda kamusal alanı ele alarak, açık (herkesin kullanabildiği) alan olarak tanımlandığını belirtmiş ve parklar, caddeler, sokaklar, plazalar, çeşitli etkinlik alanları gibi kamuya ait ve yönetilen diğer dış mekânlar olduğunu ifade etmiştir (Tonnelat, 2010, s. 84).

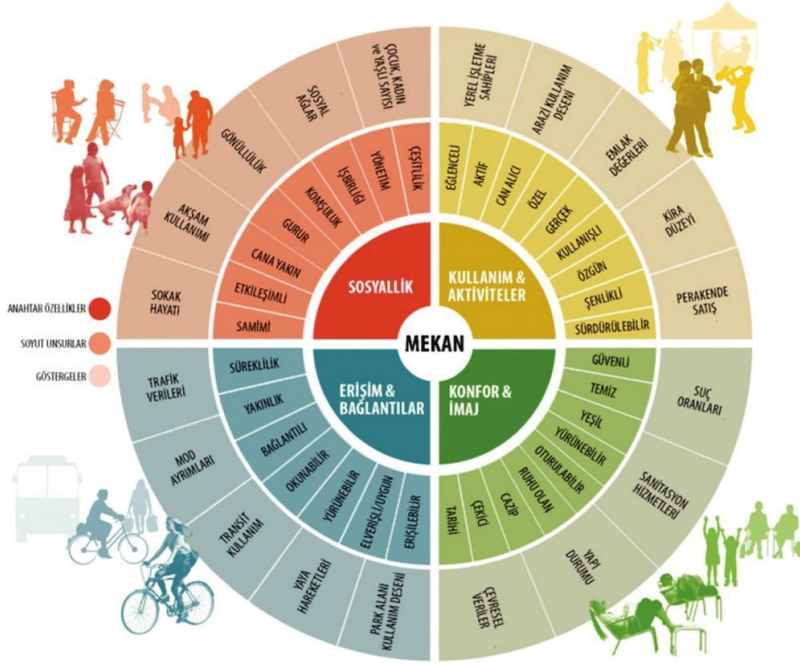
Gökgür'e göre kamusal alan "kentsel yaşam için gereken çeşitli işlevlerin var olduğu, ortak menfaatlere hizmet eden yapılaşmamış alandır" Gökgür kamusal alanı tanımlamada dört özelliğe değinmiştir. Bunlar: "Ev dışındaki alanlar bütünü, halkın karşılaştığı alan, ekonomik yönüyle, ortak ekonominin merkezi ögesi, sosyal yönüyle ortak bir dünyanın arabulucusu, demokrasinin meşrulaştığı alandır." (Gökgür, 2017, s. 1).

Madanipour, kentsel mekânı "fiziksel ve herkes tarafından da erişilebilir olan bir yer; yabancıların ve yerlilerin çok az kısıtlamalarla girebildikleri, kasabalar, şehirler ve kırsal mekânların içlerinde kalan mekânlar" olarak tanımlarken, Schulz mekânın mimari yönüne değinerek tanımlamış ve mekân kavramını "içinde yaşayan kullanıcıların fizyolojik, psikolojik ve toplumsal gereksinimlerini karşılayan bir uzay parçası, bir boşluk" şeklinde tanımlamaktadır (aktaran İnceoğlu ve Ayfer, 2009, s. 132).

Birbirine benzer tanımlarla açıklanan kentsel mekânlar (özel-kamusal) günlük rutinlerimizde ekonomik, sosyal, fiziki birçok ihtiyacımızı gidermek maksadıyla toplumsal olarak etkileşime girdiğimiz yerlerdir. Birçok farklı insanla karşılaştığımız, konuştuğumuz, ortak değerleri paylaştığımız bu alanlar kullanım yoğunluğu sebebiyle bugün tartışılan Coronavirus pandemisi ve olabilecek başka salgınlar için yayılma alanları olarak risk teşkil

etmektedir. Bilim insanların sıklıkla kullanımında hijyen ve mesafeye dikkat edilmesi uyarılarında bulunduğu halk tarafından sık tercih edilen yerler olan otobüsler, taksiler, metrobüsler, eğlence mekanları, kafeler, kahvehaneler, özel ve kamusal işyerleri, marketler, parklar hatta içinde barındırdığı kişiye bağlı olarak barınma yerlerimiz olan apartman, site vb. yerler kentsel mekanların ana bileşenlerini oluşturan kullanım alanları olduğu bilinmektedir. Alışlagelmiş kullanımına yönelik yeni planlamaların gerektiği bu alanlar pandemi döneminde en sık tartışma konularından biri olmuştur. Geçici önlemler kapsamında yerel yönetim birimleri (İl ve ilçe belediyeleri, il hıfzısıhha kurulları, il ve ilçe sağlık müdürlükleri vb.) pandemi sürecinde birçok önlem almış olsalar dahi kalıcı bir kentsel planlama ve dönüşümün gerekliliği pek çok bilim insanı tarafından vurgulanmıştır.

Lynch'a göre iyi bir kent yapısı için, beş farklı özellik bulunmaktadır. Bu özellikler: “canlılık (sağlıklı bir çevre), hissiyat (mekân veya kimlik hissi), uyma (bir yerin adapte olabilme yeteneği), erişim (insanlara, aktivitelere, kaynaklara, mekânlara, bilgiye), ve kontroldür (çevrenin sorumluluk içinde kontrolü)” (aktaran Erdönmez ve Çelik, 2016, s. 151).



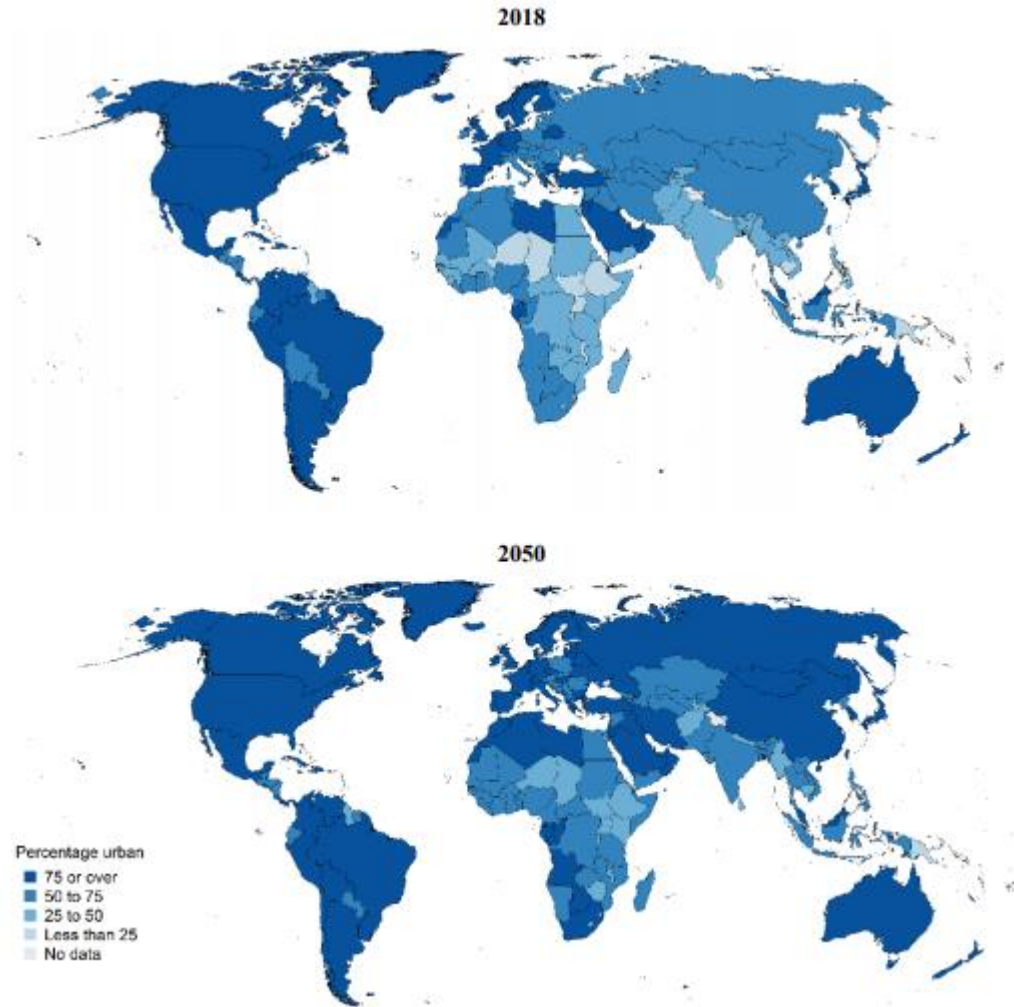
Kaynak: (Uzgören ve Erdönmez, 2017, s. 36)

Şekil 1: Project For Public Spaces (PPS)'e göre mekân kalite diyagramı.

Şekil 1’de görüldüğü üzere, Kamusal Alanlar Projesi’ne (PPS) göre mekânın kalitesine yönelik dört önemli bileşen bulunmaktadır. Bunlar: Sosyallik, kullanım ve aktiviteler, erişim ve bağlantılar, konfor ve imaj. Bir kentin mekânlarında insanların ne ölçüde sosyalleşebildiği, insanlara çeşitli kullanım biçimi ve farklı aktiviteler sağlayabilme durumu, bir yere erişimde ne ölçüde kolaylık sağladığı ve son olarak zorlaştırıcı değil kolaylık ve rahatlık sunması bir kentsel mekânın çekiciliğini ve yaşanabilirliğini yükselten değerlerdir.

Gehl'in yayaları merkeze alarak geliştirdiği yaklaşıma göre ise kamusal mekanların kalite analizi yapılabilmesi için belirttiği ölçütler; “koruma, konfor ve beğeni” dir (Kahraman, 2014, s. 82). Sıklıkla görülen ve kamusal mekanları başarısız kılan tasarıma ilişkin sorunlar;

- Oturulacak yer eksikliği
- Toplanma alanlarının olmayışı
- Yetersiz girişler ve görsel erişimi olmayan mekanlar
- Fonksiyonel olmayan özellikler
- Kişilerin gitmek istediği mekanlara ulaşmayan yollar
- Yüksek oranda araç kullanımı
- Mekânı tanımlayan kenar ve köşelerin cansız bölgeler olması
- Uygun olmayan ve plansız şekilde konumlandırılan toplu taşıma durakları
- Fonksiyonsuzluk olarak sıralanmaktadır (Madden'den aktaran Kahraman, 2014, s. 82).



Kaynak: (United Nations, 2019, s.36)

Şekil 2: 2050 yılında Dünya’da beklenen kentleşme oranı haritası

Dünya’da kentsel alanlarda yaşayan insanların oranı incelendiğinde yüksek gelirli ülkelerin kentleşme oranı her zaman diğer ülkelere göre fazla olduğu görülmüştür. Bugün %81 kentleşme oranına sahip oldukları kabul edilen yüksek gelirli ülkelerin kentlerde yaşayan insanların oranı 2050 yılında %88’e çıkacağı öngörülmektedir. Üst orta gelir grubundaki

ülkeler bugün %67 olan kentleşme oranını 2050 yılında %83'e çıkaracağı, düşük orta gelirli ülkeler bugün %41 olan kentleşme oranını %59'a çıkaracağı ve düşük gelir grubundaki ülkeler ise %32 olan kentsel nüfus oranını %50'lere yükselteceği tahmin edilmektedir (United Nations, 2019, s. 22). Ancak artan nüfusun etkilerinin yanı sıra önemli olan bir diğer nokta artan nüfusun yaşam kalitesinin ne ölçüde olacağıdır. Öyle ki Dünya üzerinde kentsel mekanlarda yaşayan insanların %24'ü gecekondulu ve çeşitli sağlıksız yapılarda yaşamaktadır. 2017 yılı verilerine göre ise küresel nüfusun %29'u yani yaklaşık olarak 2.2 milyar kişi sağlıklı içme suyundan, %55'i (yaklaşık 4.2 milyar insan) ise güvenli temizlik hizmetinden yoksun yaşamaktadır (United Nations, 2020, s. 11).

Bu bağlamda, dünya üzerinde sanayi faaliyetlerine bağlı olarak büyüyen üretim ve ticaret hacmi ekonomide büyüme sağlamak ve sermaye merkezi olan kent özeklerinde nüfus yoğunlaşmasını desteklemektedir. Bu kapsamda nüfus artışına bağlı olarak kentsel alanların kullanım oranının artacağı ve kullanılabilir kentsel mekân hacminin azalacağı düşünüldüğünde tüm insanlar adına yeni kent planlamaları yapmak ihtiyacı doğmaktadır.

3. Pandemi, Kentsel Mekân ve Yeni Kentsel İhtiyaçlar

İnsanlık tarihinde Covid-19 pandemisine benzer pek çok hastalığın ortaya çıktığı ve bu hastalıkların bir kısmına insanoğlunun bilime merakı ve çalışmaları kapsamında çare bulunduğu, bir kısmının ise mutasyona uğrayarak kendini yok ettiği bilinmektedir. İnsandan insana bulaşım yüksek olduğu salgınlarda bir ilaç üretilmesi yahut salgının yok olma süreci içerisinde tedbire yönelik uygulamaların sık görüldüğü yerler ise yoğun kentsel mekanlar olmaktadır. Öyle ki, insanların her an sosyal ve fiziki yakınlıkla etkileşimde buldukları (üretim ve ticaret alanları, sosyalleşme mekânları vb.) ana yerler kentsel mekânlardır. 14. yy.da Çin'de ortaya çıktığı bilinen insanlık tarihinin en ölümcül hastalıklardan olan "kara ölüm" olarak adlandırılan ve 200 milyon kişinin ölümüne sebep olduğu bilinen veba hastalığının dünyaya yayılımı incelendiğinde insan hareketliliğine bağlı olarak dönemin ticaret merkezleri üzerinden ilerlemiştir. 1345 yılında Moğol askerlerinin Kırım'da bulunan Ceneviz kolonisini kuşatması ve vebalı ölümleri mancınık ile kente fırlatması hastalığın Kırım'ın eyaleti olan Kefe'ye yayılmasına sebep olmuştur. Avrupalı tüccarlar sık uğradığı bir yer olan Kefe'den on iki Ceneviz gemisinin aldığı malları Sicilya'ya bağlı Messina limanına taşımaları sonucu hastalığın Avrupa'da yayılıma geçtiği görülmüştür (Genç, 2011, s. 127). 1900'lere gelindiğinde İspanyol gribi adıyla bilinen ve dünya genelinde 50 milyon kişinin ölümüne yol açan salgının yayılımı da yine insan hareketleriyle olmuştur. İlk vaka ABD'de görülmüş ve 1. Dünya Savaşı sebebiyle İngiltere, Fransa ve İspanya'ya yayılmıştır. Daha sonra salgının Hindistan, Kuzey Afrika, Çin ve Avustralya'da yayıldığı görülmüştür. İspanyol gribi de özellikle vebada olduğu gibi ticaret sebebiyle limanlardan ve ekstra savaş sebebiyle muharebe alanlarından yayıldığı bilinmektedir (BBCNews, 2020). Vebanın yayılımı ile karşılaştırıldığında yaklaşık 650 yılın ardından yaşanan teknolojik gelişmeler neticesinde bugün ortaya çıkan Covid-19 insan etkileşiminin ve nüfusun arttığı, ulaşım olanaklarının geliştiği dünyamızda çok daha kısa sürede yayıldığı görülmektedir.

2019 yılının Aralık ayında, Çin'in Wuhan kentinde daha önce bilim insanlarının karşılaşmadığı yeni tip bir virüsün insanların akciğerine nüfuz edip nefes almasını zorlaştıran aynı zamanda ateş, halsizlik, öksürük, kas ağrısı gibi semptomlar gösteren ölümcül bir virüsün ortaya çıktığı yetkili organlarca açıklanmıştır. Henüz yeni karşılaşılan bu virüse karşı halihazırda bir aşı veya etkili bir ilacın olmaması, aynı zamanda küresel çapta gerekli önlemlerin alınmadığına dair bazı siyasilerin söylemleri göz önüne alındığında, yoğun insan sirkülasyonunun yaşandığı bugünün küresel dünyasında çok kısa bir süre içerisinde virüsün tüm dünyaya yayılarak pandemiye dönmesi kaçınılmaz olmuştur. Covid-19'un yayılımında

kentlerin nüfus yoğunlukları belirleyici olmuştur. Öyle ki, aynı şehirde nüfusun yoğun olduğu semtlerde virüse yakalanma ihtimali yüksek iken nüfus yoğunluğunun az olduğu semtlerde bu ihtimal daha düşük seyretmektedir. Çünkü hastalığın bulaş yolu insandan insana damlacık yoluyla gerçekleşmektedir. Büyük kentlerde, işçi-emekçi insanların yoğun olduğu mahallelerde; çocukların, gençlerin, çalışan nüfusun bir araya gelmesi kaçınılmaz olmaktadır. Kişilerin zorunlu olarak marketlere gitmeleri, sosyalleşme amacıyla buluşmaları, çalışmak için iş yerlerine gitmeleri bulaş ihtimalini artırmıştır. Aynı zamanda bu süreçte kentlerdeki sosyal ve sınıfsal ayrışmalarda hastalığın yayılımını ve hayatı etkilemede belirleyici olmuştur. Covid-19 pandemisinden kentlerde çalışmak zorunda olan ve sağlıksız koşullarda yaşamını sürdüren yoksul insanlar daha fazla etkilediği görülmüştür. Kırsal alanda yaşayan nüfusun kentlerde yaşayanlara göre pandemi sürecinden daha az etkilendikleri görülmektedir (Ergönül, 2020, s. 4). BM Genel Sekreteri Guterres'in kalabalık ve sıkışık olan yerleşim alanlarında Covid-19'un bulaşma riskinin daha yüksek olduğu ve dünya genelinde ortaya çıkan vakaların %90'ının kentlerde ortaya çıktığı yönündeki açıklaması kentlerdeki yoğun nüfusun virüs açısından ne derece önemli olduğunu ortaya koymaktadır (dw.com, 2020). Kentlerin pandemi sürecinden olumsuz etkilenmesinin sebebi olarak yine insanoğlu gösterilebilir. Çünkü bu tür salgınlar kendiliğinden rastgele ortaya çıkmamaktadır. Neoliberal kentleşme politikalarının doğurduğu sonuçlar olarak ortaya çıkan; küresel ısınma, iklim değişikliği, plansız kentleşme, doğal ortamların yok edilmesi, doğal kaynakların plansız bir şekilde kullanılması, sağlıksız konutlaşma gibi pek çok farklı sorunlar salgınları ve salgınların yayılım hızını etkilemektedir (Öztaşkarlı ve Çelikyay, 2020, s. 325).

Türkiye'de Covid-19 vakalarının en çok görüldüğü iller İstanbul, Ankara, İzmir, Bursa, Adana, Gaziantep, Şanlıurfa gibi yoğun nüfuslu kentler olduğu bilinmektedir. Öyle ki, bir semtteki markete günlük giren kişi sayısı, bir toplu taşıma aracını günlük kullanan sayısı, bir pazar yerine giren kişi sayısı, bir iş yeri yemekhanesini kullanan kişi sayısı gibi insanları birbirine fiziki olarak yakınlaştıran alanlar bulaş risklerini arttıran alanlardır. Salgın süresince kentlerde dış mekânın güvensizliği ve salgın tehlikesinden korunma amaçlı en güvenilir yerlerinin evlerin olması sebebiyle insanların evlerine kapanmaları, konutların planlanması üzerine yeniden düşünmeye itmiştir. Tuna (2020, s. 15-16), pandemi sonrası konutların daha yaşanabilir ve ev içi aktivitelere uygun planlanmasını 10 maddede açıklamıştır. Yeni planlanacak evlerde olması gereken bu on temel özellik şöyledir:

- Trafiği yavaşlatılmış veya arındırılmış konut bölgeleri planlanmalı
- Bahçesi, yeşil alanı olmayan konut alanları planlanmamalı
- Bina ve daire girişlerinde antreler bulunmalı
- Evlerde giriş holü ve tuvalet, banyo yakın tasarlanmalı
- Mutfaqlarda yemek köşesi ve balkon bulunmalı
- Salon ölçeği büyümeli ve köşeye alınmalı, çapraz havalandırmayı mümkün kılmalı
- Çalışma odası bulunmalı, yapılamıyorsa ebeveyn yatak odalarına çalışma köşeleri tasarlanmalı
- Çocuk odaları büyütülmeli ve çocuk odalarında balkon bulunmalı
- Konutlarda kat yüksekliği ve pencere boyutları arttırılmalı
- Tepe açılımı, yatay ve düşey pivot açılımlar, giyotinler ve iç-dış vasistas açılımları rüzgâr yönüne uygun tasarlanmalıdır.

Dünya Sağlık Örgütü (WHO)'nün “Şehirler ve Kentsel Ortamlarda COVID-19 için Hazırlığın Güçlendirilmesi: Yerel Yönetimler için Geçici Rehberlik” isimli yayınında şehirlerin ve diğer kentsel yerleşim yerlerinin yerel yetkililerinin COVID-19'un yayılmasını

önlemek ve benzer yıkıcı nitelikteki olaylara karşı dayanıklılık ve hazırlıklı olmak için odaklanmaları gereken dört temel alanın varlığı vurgulanmaktadır. Bunlar:

1. Sağlık risklerine ve etkilerine karşı etkin müdahaleler için koordineli yerel planlar.
2. Risk ve kriz iletişimi ve önlemlere uyumu teşvik eden toplum katılımı.
3. Halk sağlığına uygun yaklaşımlar ve önlemler (özellikle fiziksel mesafe, el hijyeni ve solunuma yönelik görgü kuralları.)
4. COVID-19 için sağlık hizmetlerine erişim ve temel hizmetlerin devamıdır (World Health Organization, 2020, s. 7-10).

Kentlerde pandemiyle mücadelede toplum içindeki eşitsizlikler ve kalkınma eksikliklerinin giderilmesi, yerel aktörlerin özellikle de yerel yönetimlerin kapasitelerinin güçlendirilmesi aynı zamanda geleceğe hazır, yeşil, dirençli ve kapsayıcı şehirler inşa etmek kentsel nüfusu koruma açısından büyük önem arz etmektedir. Konuya ilişkin bazı öneri niteliğinde politikalar olarak şunlara yer vermek mümkündür: Teşvik paketleri, yüksek ekolojik dönüşüm ve iş yaratma potansiyeli olan sektörlerle odaklanmak (örn. Güçlendirme, sürdürülebilir binalar ve inşaat, atık toplama ve yönetimi, merkezi olmayan yenilenebilir kentsel enerji, yerel gıda sistemleri ve iklime dirençli kentsel altyapı). Kentsel yoğunluğu azaltmak ve kaçınılmaz olan yoğunluğa direnebilmek adına kentsel yayılmayı caydıran politika önlemleri alınıp, teşvikler uygulanabilir (örneğin, karbon fiyatlandırması uygulamak, banliyöleşmeyi bir nevi ödüllendiren fosil yakıt sübvansiyonlarını ortadan kaldırmak vb.). Kompakt şehirlerin, özellikle herkes için yeterli konut ve kamusal yeşil alan sağlayacak şekilde tasarlamalar yapılabilir. Bu uygulamalar hayata geçirildiğinde gezegen ve insanlar için daha sağlıklı bir ortam kurulacağını kabul etmek gerekir (United Nations, 2020).

Covid-19 ülkemizde alışlagelmiş bazı ihtiyaçları ortadan kaldırdığı, değiştirdiği veya yeni ihtiyaçlar açığa çıkardığı görülmektedir. Öyle ki, daha önce kentlerin insanlar için sunduğu eğitim, sağlık, iş, sosyal yaşam gibi faktörlerden dolayı çekici olduğu ve kırsaldan kente göçün bir statü atlamak gibi görüldüğü dönemden bugün imkânı olanların ve köyünden tamamen kopmayan insanların pandemi sürecinde köylerine dönüş yaptığı bilinmektedir. Aynı şekilde kentlerdeki virüs riskinden dolayı bazı insanlar hafta sonu aktivitelerinde kent merkezlerinde, AVM, kafe vb. yerlerde zaman geçirmek yerine doğa yürüyüşü, kamp ve yaylaya çıkmak gibi doğayla bütünleşen bir yapıya bürünmüşlerdir (hurriyet.com.tr, 2020). Benzer şekilde pandemi süresince içerisinde küçük bir kulübe bulunan ve çeşitli meyve-sebzelerin yetiştirilebilmesine imkân veren bir alana sahip olan hobi bahçelerine talep yoğun şekilde artmıştır (Ateş, 2020). İnsanlar biraz olsun rahatlamak, dinlenmek, stres atmak ve kendilerini hastalık riskinden korumak amaçlı tercihlerini daha sakin, insanların olmadığı haliyle salgın riskinin çok daha az olduğu doğaya dönüş yönünde kullanmışlardır.

Yapılan çalışmalar neticesinde Covid-19 sürecinde alınan tedbirlerin çevreye olumlu etkilerinin olduğu saptanmıştır. Öyle ki, Sharifi ve Khavarian-Garmsir'in çalışmalarında ortaya koyduğu bilgiler neticesinde Covid-19 sürecinde insanların sokağa çıkmayı azaltması ve yönetimlerin uyguladığı kısıtlamalar neticesinde özellikle megakentlerde azot dioksit ve karbondioksit salınımının azalttığı ve hava kirliliği konusunda olumlu etkiler yaptığı görülmüştür. Dolayısıyla, ulaşım araçlarının kullanımının azalması sonucu ölçülen bu olumlu etkinin ileriye dönük olarak çevresel düzeltmeler sağlamak adına yeşil ulaşım olanaklarının çoğaltılmasının gerekliliği vurgulanmaktadır (Sharifi ve Khavarian-Garmsir, 2020, s. 3).

Çevre ve Şehircilik Bakan Yardımcısı Hasan Suver “COVID-19 Salgını Sonrası: Şehirlerde Sosyal Riskler ve Fırsatlar Konferansı”nda pandemi nedeniyle kısıtlamaların olmasıyla 2020 yılının dünyada hava ve su kirliliğinin 2. Dünya Savaşı’ndan bu yana en az

orana ineyeği üzerinde durmuş ve artık yeni bir döneme girildiğini, çevreci projeleri hayata geçirerek mücadele etme döneminde olduğumuzu belirtmiştir. Aynı zamanda kendi enerjisini üreten yeni bina ve şehirlere ihtiyaç duyulduğunu ve her türlü mimariyi salgınlara karşı yeniden tasarlayarak alt yapıların güçlendirilmesi gerekliliğine vurgu yapmıştır (TBB, 2020).

İtalya’da salgın döneminde tercih edilmeyen toplu taşımanın yerine özel araçların kullanılması trafik sıkışıklığına yol açacağından yöneticiler bisiklet, elektrikli scooter kullanımının yaygınlaşması gerektiğini vurgulamıştır. Ayrıca, Roma Belediye Başkanı Raggi, şehirde 200 km olan bisiklet yoluna bu süreçte 35 km daha yol ekleneceğini bildirmiştir (Pınar, 2020). Başka bir örnekte ise, Amsterdam’da bazı kafe ve restoranların beşgen şeklinde seralarla dış mekânda ürettikleri iki kişilik pratik yemek odaları insanlara pandemi tehlikesinden uzak, güvenli bir yemek ortamı sunmuştur (Dinç, 2020, s. 31). Yine acil sosyal hayata dönüş kapsamında oluşturulan başka bir pratik yöntemde ise, Almanya’nın Schwerin kentinde bulunan bir kafede gelen müşterilerin başına deniz makarnaları takılarak insanlar arasında ikişer metre mesafenin korunması sağlanmıştır. ABD’nin Maryland eyaletinde bulunan bir restoran, şişme bot şeklinde ve müşterilerin masanın ortasında konumlanacak şekilde özel olarak tasarlanan masalarla insanlar arası 2 metrelik mesafenin korunmasını sağlamıştır (Dinç, 2020, s. 32). İstanbul’da başta Maltepe Orhangazi Parkı olmak üzere birçok parkta ve ABD’nin New York şehrindeki bazı parklarda yeşil alanlara birbirleri arasında mesafe bulunan halkalar çizilerek, insanların bu halkalar içerisinde oturup sosyalleşme imkânına erişmesi yine başka bir pratik yöntem olarak uygulanmıştır (Seçkin, 2020, s. 38-39). Dünya’da ve ülkemizde yaşanan pandemi süreci gereği kentsel mekânlarda alınan birçok tedbir yeni kentsel tasarımlar ortaya çıkarmış ve geleceğe yönelik her koşula uygun yeni kentsel planlamalar yapma ihtiyacını insanlara hissettirmiştir.

3. SONUÇ

Dünya’da insanların ekonomik, sosyal vb. birçok alanda fırsatlar merkezi olarak gördükleri kentler, Covid-19 pandemisi sebebiyle insanlar için tedbir ve endişe merkezlerine dönmüştür. Bu süreç yerel yönetimleri ve insanları kentlerin alışlagelmiş düzeni ve kullanımı üzerine tekrardan düşünmeye yöneltmiştir. Bu süreçte kırsal alanlarda yaşayan insanların, nüfus yoğunluğunun az olması sebebiyle kentlerde yaşayanlara göre daha avantajlı olduğu görülmüştür.

Kentsel mekânlarda insanların günlük yaşamlarında sıklıkla kullandığı ve büyükşehirlerde trafik sıkışıklığını ve hava kirliliğini azaltmak amacıyla tavsiye edilen toplu taşıma araçları pandemi sürecinde çok riskli alanlardır. Aynı şekilde kent merkezlerinde insanlar için sosyalleşme adına çokça tercih edilen yerler olan kafeler, çay bahçeleri, çarşı, eğlence mekanları, park ve bahçe gibi alanlarda da insanların fiziki olarak mesafelerine dikkat etmeleri gerekliliği vurgulanmış bu alanlar da yüksek riskli alanlar olarak belirlenmiştir. Özellikle toplumumuzda insan ilişkilerinin (selamlaşma, misafirlik, kutlama, taziye vb.) yaygın ve samimi olduğu bilindiğinden, hastalığı da taşıyıcı ve bulaştırıcı ana etken insan olduğu için insanların bu konuda kültürel bir geleneğe dayanan toplumsal davranışlarını bu süreçte bırakmalarının gerekliliği de bilinmektedir.

Şehir ve Bölge Plancısı Oflaz Covid-19 sonrası şehirlere yapılması gerekenlere ilişkin düşüncelerinde altı önemli noktaya vurgu yapmaktadır.

İlk önemli nokta ‘nüfus yoğunluğu ve insani temel hizmetlere erişim’, kentlerde nüfus yoğunluğu ile temel hizmetlere ulaşım konusunda bir denge kurulması gerekliliğini vurgulamıştır. İkincisi, ‘değişen çalışma şartlarının mekâna yansması’, artık uzaktan çalışmanın yaygınlaşabileceği ya da ofis şartlarının çok bölmeli ve havalandırma sistemlerini iyi olacağı şekilde çalışma şartlarında değişiklikler yapılabileceğini belirtmiştir. Üçüncü

olarak, ‘değişen konut yapılarının mekâna yansımaları’, konutlarda balkon ve teras gibi açık havada zaman geçirebilme fırsatı sunan imkanların geliştirilmesi aynı şekilde farklı aktivitelere imkân verecek ortamların oluşturulması gerekmektedir. Dördüncü olarak ise, ‘yeşil ve açık alanların önemi’, kentlerin bunaltıcı etkisinden kaçmak isteyen insanların genel olarak yeşil alanlar, akarsu veya göl kenarları gibi insanı dinlendiren, insana huzur veren yerleri tercih etmektedirler. Dolayısıyla kentlerde toplanma alanı olarak da kullanılması mümkün olan yeşil alanlar arttırılmalıdır. Beşinci olarak, ‘ulaşım planlamasının önemi’, insanların okul, hastane, kamusal hizmet binalarına erişim konusunda zorlandığı salgın günlerinde bu tarz hizmet binalarının daha küçük ama daha yaygın şekilde konumlandırılması gerekmektedir. Böylece ulaşım sorunu olmadan risksiz bir şekilde insanları bu alanlara ulaşımı sağlanması mümkün olabilecektir. Altıncı ve son olarak ise, ‘üst ölçekli planlamanın önemi’, ekonomik, ulaşım sistemleri, sektörel, gıda, hizmet ve enerji tedariki olarak çevresindeki yerleşmelerle bir bütün halinde ele alınmalı ve planlanmalıdır (Oflaz, 2020). Aynı zamanda, kentlerde nüfus planlamaları yapılmalı, nüfus yoğunluğunu dağıtacak az nüfuslu başka kentlere yönelimi teşvik edecek politikalar uygulanmalıdır.

Türkiye’de özellikle metropol kentler (Ankara, İzmir, Bursa, Adana, Gaziantep, Şanlıurfa vb.) ve megakent olan İstanbul’da Covid-19 vakalarının yüksek düzeyde seyrettiği, bu kentlerde insan hareketliliğinin kısıtlanmasında (yasaklar harici) zorluklar yaşandığı görülmüştür. İstanbul’un ve diğer büyükşehirlerin zaman içerisinde kazandığı çekiciliğin ve ekonomik fırsatların diğer kentlere dağılımına ilişkin bir planlama ile nüfusunda ülke geneline dağılımını sağlamak uzun vadede muhtemel salgın risklerinin kontrolü açısından etkin olabileceği öngörülmektedir. Anayasamızın 56. Maddesi olan, “Herkes, sağlıklı ve dengeli bir çevrede yaşama hakkına sahiptir.” ve 57. Maddesinde yer alan, “Devlet, şehirlerin özelliklerini ve çevre şartlarını gözeterek bir planlama çerçevesinde, konut ihtiyacını karşılayacak tedbirleri alır, ayrıca toplu konut teşebbüslerini destekler” hükmüne istinaden, günümüzde sıklıkla tartışılan yatay mimari konusunda da yapılacak çalışmalar neticesinde insanların konut alanlarında daha fazla yeşil alanla teması ve açık havadan yararlanabileceği konuta ait ortamların arttırılması insan hayatına önemli bir değer katabilecektir. Benzer şekilde, konutların yalnızca korunaklı bir barınma alanı olarak değil de insanların barınırken birçok aktivite ve çalışma yapabileceği yaşam alanları olarak anlam kazandırılması konut üretiminde karar alıcı ve belirleyici olanların üretim ve tercihlerini etkileyecektir. Dolayısıyla insanlarda nüfuz etmiş, basitleştirilmiş konut anlamı değişecek ve kişilere her koşula uygun, çok biçimli, kapsamlı birer barınma alanları sunulmuş olacaktır. Ancak burada önem arz eden diğer bir husus, yapılması mümkün bu konutların her gelir düzeyine uygun olarak ve kentlerin iklimsel özellikleri, kültürel dokusu ön planda tutularak farklı yöresel ihtiyaçlara uygun niteliklerin göz ardı edilmeden inşa edilmesidir.

KAYNAKÇA

- Aslan, R. (2020). Tarihten Günümüze Epidemiler, Pandemiler ve Covid-19. *Ayrıntı Dergisi*, 8(65): 35-41.
- Ateş, H. (2020). “Hobi bahçelerine çekidüzen.” <https://www.takvim.com.tr/ekonomi/2020/07/06/hobi-bahcelerine-cekiduzen> (Erişim tarihi: 18.09.2020).
- BBC News. (03.04.2020). “İspanyol Gribi: Koronavirüs için 100 yıl önceki pandemiden alınabilecek dersler neler?” [bbc.com: https://www.bbc.com/turkce/haberler-dunya-52150272](https://www.bbc.com/turkce/haberler-dunya-52150272) (Erişim tarihi: 14.06.2020).
- Bal, H. (2015). *Kent Sosyolojisi*. İstanbul: Sentez Yayıncılık.

- Dinç, S. (2020). Localaşan Yeni Mekansallıklar, S. Ergönül, İ. Olgun, S. Dinç, K. Çılgın ve E. Turgut (Ed.), *Pandemide Kentsel Sistem: Yaşama, Çalışma ve Sosyalleşme Mekanlarında Yeni Standartlara Doğru içinde* (s. 31-34). Spektrum: Tasarım Rehberleri, Sayı:1.
- Dönmez, M. E., Akı, A. (2005). Açık kamusal mekanların toplum ilişkilerindeki etkileri. *YTU Mimarlık Fakültesi e-Dergisi*, 1(1), 67-87.
- dw.com. (2020). “Koronavirüs tehlikesi kentlerde daha yüksek.”. dw.com: <https://www.dw.com/tr/koronavir%C3%BCs-tehlikesi-kentlerde-daha-y%C3%BCksek/a-54343087> (Erişim tarihi: 02.08.2020)
- Erdönmez, E., Çelik, F. (2016). Kentsel mekânda kamusal alan ilişkileri. *Türkiye Bilimler Akademisi Kültür Envanteri Dergisi*. (14), 145-163.
- Ergönül, Ö. (2020). Kentler ve Pandemi: Pandemi Büyük Şehirleri Vurdu. S. Ergönül, İ. Olgun, S. Dinç, K. Çılgın ve E. Turgut içinde, *Pandemide Kentsel Sistem: Yaşama, Çalışma ve Sosyalleşme Mekanlarında Yeni Standartlara Doğru* (s. 3-4). Tasarım Rehberleri. 08 25, 2020 tarihinde alındı
- Eşkinat, Y. (1992). Kent Planlama ve Tasarım Arasında Gerekli Ara Ölçek: Kentsel Tasarım, II. Kentsel Tasarım ve Uygulamalar Sempozyumu, İstanbul.
- Genç, Ö. (2011). Kara ölüm: 1348 Veba salgını ve Ortaçağ Avrupasına etkileri. *Tarih Okulu Dergisi* (10), 123-150.
- Gökgür, P. (2017). Kamusal Alanın Değişimini ve Dönüşümünü Etkileyen Faktörler, H. S. Çelikyay (Ed.), *Kamusal Alanların Mekansal Organizasyonu içinde* (s. 1-18). Bartın: Bartın Üniversitesi Yayınları.
- hurriyet.com.tr. (19.03.2020). “Corona virüs nedeniyle şehirden uzaklaşanlar buraya geliyor.” hurriyet.com: <https://www.hurriyet.com.tr/seyahat/galeri-koronavirus-nedeniyle-sehirden-uzaklasanlar-buraya-geliyor-41471993/1> (Erişim tarihi: 02.09.2020)
- İnceoğlu, M., Ayfer, A. (2009). Kentsel mekânda kalite kavramı. *Yıldız Teknik Üniversitesi Mimarlık E-Dergisi*, 4(3), 131-146.
- K. Dönmez, H. (2020). Pandemi şehircilik anlayışını nasıl değiştirecek? WRI TÜRKİYE: <https://wrişehirler.org/haberler/pandemi-%C5%9Fehircilik-anlay%C4%B1%C5%9F%C4%B1n%C4%B1-nas%C4%B11-de%C4%9Fi%C5%9Ftirecek> (Erişim tarihi: 20.08.2020)
- Kahraman, M. D. (2014). İnsan İhtiyaçları ve Mekansal Elverişlilik Kavramları Perspektifinde Yaşanılabilirlik Olgusu. *Planlama Dergisi*, 24(2), 74-84.
- Kaygalak, İ., Işık, Ş. (2007). Kentleşmenin Yeni Ekonomik Boyutları. *Ege Coğrafya Dergisi*, (16), 17-35.
- Keleş, R. (1980). Kentbilim Terimleri Sözlüğü. Türk Dil Kurumu Yayınları.
- Kıray, M. (1972). Örgütlemeyen Kent: İzmir. İstanbul: Bağlam Yayınları.
- Oflaz, M. (22.04.2020). “Covid-19 sonrası şehir planlama”. <http://impoimar.com/blog/14> (Erişim tarihi: 25.10.2020).

- Özgür, E. M. (2017). Nüfus Dinamikleri, Çevre ve Sürdürülebilirlik, *Coğrafi Bilimler Dergisi*, 15(1):1-26.
- Öztaşkarlı, R.G., Çelikyay S. (2020). Akıllı Kentlerin Gelişiminde Covid-19 Etkisi, *Van Yüzyüncü Yıl Sosyal Bilimler Enstitüsü Dergisi*, Salgın Hastalıklar Özel Sayısı, 321-338.
- Pınar, Ö. (2020). “Koronavirüs: İtalya’da salgın sonrası dönemde ‘bisiklet devrimi’ çağrısı.” BBC News: <https://www.bbc.com/turkce/haberler-dunya-52384811> (Erişim tarihi: 04.09.2020).
- Sanderson, D. (12.05.2020). So coronavirus will change cities – will that include slums? [theconversation.com: https://theconversation.com/so-coronavirus-will-change-cities-will-that-include-slums-137072](https://theconversation.com/so-coronavirus-will-change-cities-will-that-include-slums-137072) (Erişim tarihi: 24.08.2020).
- Seçkin, N. P. (2020). Salgın Koşullarında Peyzaj Tasarımında Değişen Konfor Arayışları. S. Ergönül, İ. Olgun, S. Dinç, K. Çılgın ve E. Turgut (Ed.), *Pandemide Kentsel Sistem: Yaşama, Çalışma ve Sosyalleşme Mekanlarında Yeni Standartlara Doğru içinde* (s. 37-40). Spektrum: Tasarım Rehberleri, Sayı:1.
- Sharifi, A., Khavarian-Garmsir, A. R. (2020), *The COVID-19 Pandemic: Impacts on Cities and Major Lessons for Urban Planning, Design and Management, Science of the Total Environment*, 749, 1-14.
- TBB. (2020). “Salgın sonrası şehirlerin geleceği tartışıldı.” <https://www.tbb.gov.tr/basin-ve-yayin/haberler/20200421-salgin-sonrasi-sehirlerin-gelecegi-tartisildi> (Erişim tarihi: 25.10.2020).
- Tonnellat, S. (2010). *The Sociology of Urban Public Spaces. in territorial evolution and planning solution: Experiences from china and france*, eds. Hongyang Wang, Michel Savy and Guofang Zhai (s. 84-92). Paris: Atlantis Press.
- Tuna, R. (2020). Yaşam Mekanlarımız Nasıl Değişecek? S. Ergönül, İ. Olgun, S. Dinç, K. Çılgın ve E. Turgut (Ed.), *Pandemide Kentsel Sistem: Yaşama, Çalışma ve Sosyalleşme Mekanlarında Yeni Standartlara Doğru içinde* (s. 15-18). Spektrum: Tasarım Rehberleri, Sayı:1.
- United Nations. (2019). *World Urbanization Prospects The 2018 Revision*. New York: United Nations.
- United Nations. (2020). *Policy Brief: COVID-19 in an Urban World*.
- Uzgören, G., Erdönmez, E. M. (2017). Kamusal açık alanlarda mekân kalitesi ve kentsel mekân aktiviteleri ilişkisi üzerine karşılaştırmalı bir inceleme, *Megaron*, 12(1):41-56.
- World Health Organization. (2020). *Strengthening Preparedness for COVID-19 in Cities and Urban Settings: Interim Guidance for Local Authorities*. (Erişim tarihi: 24.08.2020).
- World Health Organization. (24.07.2020). *Who coronavirus disease (COVID-19) Dashboard*. World Health Organization: <https://covid19.who.int/> (Erişim tarihi: 20.10.2020).
- Yılmaz, O. K. (2019). Küresel Kentler ve Türkiye Kentlerinin Küresel Arasındaki Konumları, *Selçuk Üniversitesi Türkiyat Araştırmaları Dergisi*, 47, 465-483.