

GAZİANTEP UNIVERSITY JOURNAL OF SOCIAL SCIENCES

Journal homepage: <http://dergipark.org.tr/pub/jss>



Araştırma Makalesi • Research Article

Sanayi Kümelerinin Evriminde Kurumların ve Politik Ağların Rolü

The Role of Institutions and Politic Networks in Evolution of Industrial Clusters

İrfan KAYGALAK^{a*}

^aDr.Öğr. Üyesi, Balıkesir Üniversitesi, Coğrafya Bölümü, Balıkesir/TÜRKİYE
ORCID 0000 0003 3051 6414

MAKALE BİLGİSİ

Makale Geçmişi:

Başvuru tarihi: 10 Kasım 2020

Kabul tarihi: 11 Ocak 2021

Anahtar Kelimeler:

Endüstriyel Çatallanma,

Sanayi Kümeleri,

Bölgesel Evrim,

Evrimsel Ekonomik Coğrafya

ARTICLE INFO

Article History:

Received November 10, 2020

Accepted January 11, 2021

Keywords:

Industrial Diversification,

Industrial Clusters,

Regional Evolution,

Evolutionary Economic Geography

ÖZ

Bu çalışma Uşak tekstil geri dönüşüm kümesi örneğinden hareketle evrimsel ekonomik coğrafya perspektifiyle bölgesel ve endüstriyel çatallanmayı ve dönüşümü incelemeyi amaçlamaktadır. Yalnızca teknolojik ve sektörel benzerliği göz önüne alan ilişkili bağlantısallığa dayalı evrimsel çözümlemeyi eleştirmektedir. Sanayi kümelerini birer sosyo-kültürel sistem olarak kabul eden çalışma, evrime kaynaklık eden oto katalitik etkilerin ve süreçlerin yine kümelerin kendine için kurumlara bağlantılı olduğunu savunmakta ve ileri sürmektedir. Bu bağlamda Uşak'ta endüstriyel evrimi tarihsel bir perspektifle ele alan çalışma, güncel kurumsal altyapının ve yeni politik network bağlantılarının bölgesel ekonomik evrim sürecinde nasıl yeni gelişme patikaları yarattığını ortaya koymaya çalışmaktadır. Çalışma, endüstriyel kümelerin evrimiyle ilgili literatüre sosyo-kültürel ve politik ağların rolünden kaynaklanan vurguyla katkı sunmaktadır. Kurumsal etkileri sosyo-politik ilişkilerin somutlaşmış bir sonucu olarak ele alan çalışma, değişik mekânsal ölçeklerden kaynaklanan bölgesel politik ağların ve ilişkilerin güncel endüstriyel çatallanmadaki rolü ve önemine değinmektedir.

ABSTRACT

This study aims to scrutinize regional and industrial diversification in perspective of evolutionary economic geography in case of Uşak textile cluster. Instead just pointing to significance of industrial and technological relatedness it debates and criticizes just relatedness based regional and industrial diversification analyses. Therefore it considers clusters as complex socio-cultural systems and asserts that their autocatalytic energy causing to evolution is embedded in its own institutions. In that respect, industrial evolution of Uşak is examined in historical perspective then recent institutional infrastructure and politic networks are evaluated in terms of path dependent development process. The paper aims to make contribution on evolution pattern of industrial clusters from perspective of socio-politic networks' determinative character. In this respect, institutional effects are accepted as embodied in socio-politic relations; and for that reason politic networks of the region at diverse scales are especially questioned for recent industrial diversification process.

* Sorumlu yazar/Corresponding author.
e-posta: irfan.kaygalak@balikesir.edu.tr

EXTENDED ABSTRACT

As a new orthodoxy of last three decades, industrial clustering and clustering economies have been considered as new ways of regional and national development. However emphasizes mostly point to economic advantages of clustering, actually it has been evaluated also as a new socio-spatial organization belongs to flexible capital accumulation (Piorre and Sabel; 1984; Storper, 1997). Discourses dealing with clustering, increasingly enunciate its institutional perspective, not only in the meaning of international or national regulative organizations but also in prevailing rules, habits and social orders of where clusters take place (Amin and Thrift, 1994; Scott, 2006). Socio-cultural contextuality of clusters or new economy gives way to scrutinize all those values named as institutions and relations between actors creating that socio-cultural structure or system. From this standpoint, institutions which are basic component of clusters can be regarded as primary element and transformative energy particles in those social systems' evolution and so have been subject to institutional and evolutionary economic geography for considerable long time (Martin and Sunley, 2006; Amin and Thrift, 1999; Peck, 2005; Brenner, 2004).

Taking into consideration all these points, in this article, industrial and regional evolution in Uşak is analyzed in respect of related varieties and technological relatedness notions after critical reassessment of the notions. Additionally, second aspect of the paper's aim is to understand whether institutional structure of the region has been transformed in parallel with this evolution or not. Main purpose of the article is to show regional and industrial diversification happens consistent with technologic relatedness and related varieties assumptions although socio-cultural institutions and industrial structure coevolves during this process and both have transformative effect on each other. It claims because of socio-cultural context of industrial clusters and particularly determinative character of social and politic agents in Turkey, sometimes politic processes can divert expected path dependency into reverse or other paths which are not corresponding with relatedness arguments.

In terms of methodology, it attempts to reveal institutional transformation of the region in question, with scrutinizing local actors' behaviors, firms' strategy development ways in different times, their adjustment forms to new conditions, networks growth in decision making processes and establishment of new politic networks in the region at different scales. For that, the regional industrial diversification and evolution is evaluated in historical perspective and revealing path depended industrial development process of the city is addressed by firm demographic indicators such as firm exits and enters. From this perspective methodologically, the article defends necessitation of bringing together perspectives of both institutional and evolutionary economic geography approaches in name of more adequate analyzing of regional economic change.

It concludes that, as evolutionary economic geography assumes, in Uşak industrial evolution happened until quite recently in relation of pre-existing industries and technologies because of routines and knowledge spillover processes constituting a source to regional and industrial diversification are inherited those preexisting industries. However, only relatedness based evolutionary perspective is not enough for explanation of recent industrial diversification. It looks like the argument that technological and industrial relatedness plays determinative role in regional evolution is valid just in case of liberal economic conditions. Yet, in imperfect competition markets sometimes social and political factors preclude internal process and create different paths for industrial diversification. Therefore institutions as a sample of embodiment of human interaction in a particular socio-spatial and political environment should be taken into account in evaluating regional evolution. In other words, addition to assumptions of evolutionary economic geography perspective we should keep that in mind even local actors' expectations and interests generate new paths and directions for industrial evolution. In this regard, industrial evolution is not pure economic change. Actually it implies to evolution of socio-cultural systems which have historical-geographical context.

In that respect many internal social-cultural factors from individual local actor's behaviors to changing social values can divert relatedness based path generation. Therefore when it is compared to behavioral and institutional perspective, relatedness based evolutionary economic geography brings normative explanation to regional and industrial diversification. Albeit it provides quantitative techniques dependent predictable regional evolution; it neglects role of socially and culturally shaped various decision making processes and politic agents in industrial diversification and regional evolution. Especially, multiscale and multiple stakeholder aspects in economic decision-making in today's world enforces us more than ever before to think its multilevel character and requires return to examination institutional structure in which all actors exercise at different levels of power, authority and action. As it can be seen from Uşak case, changing socio-cultural assets and institutional structure can form new politic networks controlling path dependency processes. All of those findings prove that methodologically for more accurate analyze of regional economic change, we need to bring together diverse multiple perspectives of economic geography represented by institutional economic geography, evolutionary economic geography and political economic geography.

Giriş

Bölgesel ve ulusal kalkınmanın yeni aracı ve yolu olarak endüstriyel kümelenme ve kümelenme ekonomileri, 1990'lardan bu yana temel araştırma konularından biri olmuş durumdadır. Ekonomik coğrafyacılar, iktisatçılar, siyaset bilimciler, iş dünyası ve sosyal bilimlerin diğer dallarından yükselen sesler, yığılma ekonomileri ve kümelenme süreçlerinin yarattığı rekabetçi ve yenilikçi avantajlara dikkat çekmektedirler. Her ne kadar çoğunlukla yenilikçi rekabet koşullarını yaratan ekonomik avantajlarından bahsedilse de endüstriyel kümelenme aynı zamanda esnek üretim sisteminin yarattığı bir sosyo-mekânsal organizasyon biçimini de temsil etmektedir (Piorre ve Sabel, 1984; Storper, 1997). Yaygın kaniya göre söz konusu bu esnek birikim rejimi farklı kurumsal ölçekteki müdahaleleri de içeren yeni düzenleme mekanizmaları aracılığıyla biçimlenmektedir. Bu kurumsal müdahalelerin etkisi ise ölçek bağımlı olup yerel düzeyden uluslararası düzeye değişmektedir (Jessop, 2002). Bu yüzden endüstriyel kümelenmeye ilişkin söylemler, giderek artan bir şekilde kurumsal perspektifin önemini vurgulamaktadır. Söz konusu perspektif kapsamında ise yalnızca ulusal ve uluslararası düzenleme kuruluşları, örgütleri ve organları değil; kümelerin bulunduğu yerlerin sosyal düzenini temsil eden ve her türlü kurumsal müdahaleyi biçimlendiren yaygın kurallar, kanılar, alışkanlıklar ve kültürel değerler de ele alınmaktadır. Endüstriyel kümelerin sosyo kültürel bağlamı, kümeleri oluşturan aktörler arası etkileşimi yönlendiren değerleri ve aktörler arası ilişkileri yaratan sosyo kültürel yapıyı da anlamayı gereksindirmektedir. Sosyal ve kültürel niteliklerin çoğunlukla yerel ve bölgesel bağlamı oluşu nedeniyle endüstriyel faaliyetlerin yeni coğrafyası da yerel ve bölgesel kurumsal etkilere bağlı hale gelmiş durumdadır (Storper, 1999; Amin ve Thrift, 1994; Scott, 2006).

Kümelerin sosyo kültürel niteliği nedeniyle onları aynı zamanda birer karmaşık sosyal sistem olarak da görmek mümkündür. Bu açıdan bakıldığında, kümelerin temel bileşenlerinden biri olan kurumlar, aynı zamanda kümelerin evrimine kaynaklık eden dönüştürücü enerjiyi taşıyan partiküller ve temel elementler olarak da görülebilir. Nitekim bu yüzden kurumsal ekonomik coğrafya (KEC) ve evrimsel ekonomik coğrafya (EEC) yaklaşımları tarafından temel analitik birim olarak da ele alınmaktadırlar (Martin ve Sunley, 2006; Amin ve Thrift, 1999; Peck, 2005; Brenner, 2004; Frenken ve Boschma, 2009). Dahası, kurumları endüstriyel kümeler gibi karmaşık sosyo ekonomik sistemlerin değişimine ve evrimine kaynaklık eden bütün enerjiyi yaratan oto-katalitik bileşenler olarak görmek de mümkündür. Çünkü endüstriyel değişime ve evrime kaynaklık eden her türlü bilgi, bu kurumlara gömülü bir biçimde bulunan rutinler ve yayılma süreçleri aracılığıyla üretilmekte, depolanmakta ve taşınmaktadır. Bu yüzden evrimsel ekonomik teoriye göre bölgesel ve endüstriyel değişim büyük bir ölçüde kurumlar aracılığıyla olmaktadır (Hodgson, 1993; Frenken ve Boschma, 2007; Kaygalak, 2020). Öte yandan kurumsal yapıya bağlı olan bölgesel endüstriyel değişim ve evrim birden bire katastrofik bir şekilde olmaz. Endüstriyel küme gibi karmaşık sosyo mekânsal sistemlerin gelişimi, Meyer'in (2003) deyişiyle yavaş bir şekilde gerçekleşmekte, sayısız kombinasyonlardan oluşan yol bağımlı bir süreci temsil etmektedir. Son yıllarda içsel büyüme teorisi, yaratıcı bölgeler ve öğrenen bölgeler gibi yeni bölgesel kalkınma literatürünü oluşturan kuramsal yaklaşımlara göre gelenekler, dünya görüşü, alışkanlıklar, kanılar, tarih ve diğer her türlü formel ve enformel kurumlar endüstriyel küme dinamiklerinin belirleyicileri olarak işlev görmektedirler (Morgan, 1997; Florida, 2002; Asheim, 1997; Belussi, 2018).

Bu perspektiften bakıldığında formel ve enformel kurumların bölgesel ekonominin evriminde ve endüstriyel çatallanma süreçlerinde nasıl ve ne ölçüde rol oynadığı açığa kavuşturulması gereken önemli bir sorundur. Bu minvalde EEC literatüründe bölgesel ekonomik evrimin ve çeşitlenmenin nedenlerini ortaya koyan çok sayıda ampirik çalışma bulunmaktadır. Özellikle coğrafyacılarca yapılan çok sayıda çalışma, endüstriyel çeşitliliğin ve ilişkişel sektörel varlığın firma yavrulaması, bilgi yayılımı, işgücü hareketliliği ve değişik

bölgelerle olan sosyal ağ bağlantıları gibi mekanizmalar aracılığıyla bölgeleri nasıl yeni gelişme patikalarına çektiğini ortaya koymaktadır (Boschma, 2009; Frenken ve Boschma, 2007; Boschma ve Wenting, 2007). Kurumların söz konusu bu mekanizmalar üzerinde biçimlendirici ve yönlendirici bir etkiye sahip olması nedeniyle endüstriyel evrim ve çatalanma da sosyal ve mekânsal bağlamlı olmaktadır.

Ancak kurumların uzun vadeli yol bağımlılığı üzerindeki etkisini değerlendirmek ve ortaya koymak, iki nedenden dolayı müphem ve spekülasyona açık bir konu da olabilmektedir. Birincisi yoruma açık ve öznel karakteri nedeniyle, ikincisi özellikle enformel kurumları ölçebilecek somut gösterge araçlarının yokluğu nedeniyle. Bu nedenle kurumsal etkinin rolü ancak bu kurumları yaratan ve onların yönlendirmeleriyle hareket eden aktörler arası ilişkilerin okunması ve yorumlanması aracılığıyla ortaya konulabilmektedir (Granovetter, 1985). Bu bağlamda kurumların evrimi ve onların bölgesel endüstriyel evrimdeki rolü daha çok bölgesel üretim organizasyonunun, bölgedeki girişimci ve firma davranışlarının, endüstriyel örgütlenmeyi yönlendiren politik süreçler ile aktörler arası etkileşim biçimleri ve ilişkilerinin analizi aracılığıyla ortaya konulabilir.

Tüm bu noktaları göz önünde bulundurarak bu çalışma, teknolojik ilişkisellik, yol bağımlılığı ve ilişkili çeşitlilik kavramlarından hareketle Uşak'ta bölgesel endüstriyel evrimin nasıl gerçekleştiğini tarihsel bir perspektifle ortaya koymayı amaçlamaktadır. Buna ek olarak çalışma, Uşak'taki kurumsal dönüşümün de endüstriyel evrime paralel bir biçimde eş süreçli olarak gerçekleştiğini göstermeyi amaçlamaktadır. Bu amaçla altı alt bölüme ayrılmaktadır. Yukarıdaki giriş bölümünün ardından takip eden bölümde çalışmada kullanılan yöntem ve veri değerlendirilmektedir. Çalışmanın üçüncü bölümünde ilişkisellik (relatedness) kavramının içeriği ve tipleri değerlendirilerek sadece ilişkiselliğe dayalı endüstriyel değişimin analizinin sorunlu yönleri tartışılmaktadır. Ardından dördüncü bölümde Türkiye'de bölgesel-mekansal dengeleri biçimlendiren sosyo-ekonomik gelişme dinamikleri üzerinde merkezi karar alma süreçlerinin belirleyici rolü tartışılmaktadır. Bu tartışma, bölgesel ya da kentsel ekonomik yapı olarak Uşak'ın merkezi karar alma süreçleri ve ulusal politik gelişmelerden nasıl etkilendiğini anlamaya olanak sunan kısa bir giriş olarak gerekli görülmektedir. Sonraki bölümde ise Uşak kent ekonomisinin ve endüstriyel yapısının tarihsel olarak teknolojik ilişkisellik ve ilişkisel çeşitlilik kavramlarına uygun olarak nasıl patika bağımlı bir şekilde geliştiği ortaya konulmaktadır. Bu yol bağımlı gelişim sürecinde aktörlerin değişen konumu, bölgesel ekonomik kurumsal yapıyı temsil eden aktör ve örgütlerin ilişkilerindeki dönüşüm ile diğer kurumsal ilişkilerdeki eş süreçli değişim ele alınmaktadır. Çalışmanın ana vurguları ve dikkat çektiği hususlar sonuç bölümünde sunulmaktadır.

Yöntem ve Veri

Bölgesel gelişme öyküsünü sayısal ifadeler biçiminde resmetmek yerine, bu çalışma yerel-bölgesel aktörlerin ve faillerin sosyo-kültürel özelliklerinin değişimi aracılığıyla bölgesel ekonominin niteliksel dönüşümünü ortaya koymaktadır. Bir başka deyişle, nicel değil nitel metodolojiden hareketle bölgesel endüstriyel evrimi anlamaya ve açıklamaya çalışmaktadır. Çalışma boyunca ortaya konulan tüm değerlendirmeler ve temel bulgular ikincil kaynak verilerine ek olarak temelde 2010 yaz döneminde bölgede yapılan saha çalışmasına dayanmaktadır. İlgili saha çalışmasında yerel sanayi tesislerinden 87 tanesine yapılan açık uçlu ankete ek olarak bölgesel ekonominin ve yerel yönetimin önde gelen 15 temsilcisi ile yarı yapılandırılmış görüşme gerçekleştirilmiş ve bölgesel ekonominin yapısal durumu ortaya konulmaya çalışılmıştır (Kaygalak, 2011).

Yapılan açık uçlu anket kapsamında Uşak'ta yer alan firmaların kuruluş tarihi, işletme büyüklüğü, ihracatçı olup olmaması, faaliyet alanı gibi genel özellikleri yanı sıra firma içi uzmanlaşma süreçlerine, küme içindeki diğer firmalar ile bölge dışı firmalarla olan

bağlantılarına, yerel kurumsal yapıya eklenme biçimlerine, yenilikçilik kapasitelerine, istihdam özelliklerine, öğrenme süreçlerine ve iş atmosferine yönelik sorular sorulmuştur. Tüm bu alanlarla ilgili sorular kümenin içsel yapısını ve dinamiklerini anlamayı amaçlamaktadır. Buna ek olarak görüşülen firma yetkililerinin kümenin ve yerel ekonominin geleceğine dair öngörülerini, beklentilerini ve hedeflerini anlamaya dönük açık uçlu sorular da sorulmuştur. Bu tür sorularla iş dünyasının ve endüstriyel kümenin geleceğine ilişkin tehdit ve fırsatların tepeden değil tabandan bakan bir bakış açısıyla görülmesi hedeflenmiştir. Buna karşın bölgesel ekonominin ve yerel yönetimin önde gelen temsilcileri ile yapılan görüşmelerde bölgesel ekonominin ulusal ekonomi içindeki konumu, kalkınma ve büyümeye yönelik izlenilmesi hedeflenen strateji ve politikalar, kümeyi ve yerel ekonomiyi destekleyici kurumsal gelişmeler ile kent ekonomisinin yapısal nitelikleri anlaşılmaya çalışılmıştır.

Bu çalışmada kümenin evrimi kurumsal yapıyla bağlantılı olarak açıklanmak istendiğinden bu kurumsal yapıyı anlamaya dönük nitel veriden hareket edilmek zorundadır. Kurumların uzun zamana yayılan karakteri ve geçmişteki gelişmelerin üzerinde inşa edilip yol bağımlı olması nedeniyle de kurumsal yapıyı anlamaya dönük her girişim tarihselci bir perspektifle konuya yaklaşmak zorundadır. Bu nedenle kümenin evrimini bölgesel ekonominin tarihsel gelişme öyküsünü ortaya koyarak anlatma zorunluluğu doğmaktadır (Brenner, 2004). Kantitatif yöntemlerle kümelerin evrimi ortaya konulurken daha çok sektörler arası bağımlılığı ve ilişkiselliği ölçen çeşitli sayısal ölçekler kullanılmaktadır. Ancak bu çalışmada olduğu gibi kurumsal yapı, kurumsal değişim, politik ağlar gibi nitel durumlardan hareketle evrimi açıklamak istediğimizde metodolojik olarak anlamacı bir yaklaşıma ihtiyaç duyulmaktadır. Bu nedenle yol bağımlılık süreçleri ve bölgesel ekonomik evrim yerel ekonominin tarihsel gelişme öyküsüne dayalı olarak ortaya konulmaktadır. Buna karşın soyut görünmeyen kurumsal yapının etkisi ve politik bağlantıların rolü ise ancak bu yapının içinde olan ve ona bağlı olarak hareket eden aktörlerin konumuyla anlaşılabilir. Bu nedenle bu tür alanların bilgisi ancak anket ve çoğunlukla da yüz yüze yapılan görüşmelerle alınabilmektedir.

Teknolojik Ve Sektörel Benzerlik Olarak İlişkisellik

Sektörlerin birbirleriyle temelde girdi çıktı bağlantıları ile gösterdikleri benzerliğe endüstriyel ilişkisellik ya da sektörel ilişkisellik denilir. Buna karşın üretim süreçleri itibari ile kullanılan teknolojik altyapı itibariyle olan benzerlik ise teknolojik ilişkisellik olarak adlandırılmaktadır (Neffke ve diğ., 2009). Bölgesel ekonomik evrimde söz konusu bu ilişkiselliğin kilit açıklayıcı kavramlar olarak ön plana çıktığı görülmektedir. Özellikle endüstriyel çatallanmaların aldığı yol, değişimin doğrultusu, bölgesel ekonomik gelişmenin yörüngesi gibi endüstriyel çatallanmanın ileriye dönük kestirimci açıklamaları bu tür ilişkiselliklerden hareketle ortaya konulmaktadır. Bu ilişkiselliklerin aynı zamanda sayısal birer gösterge halinde temsil edilmesi de bunu kolaylaştırmaktadır (Neffke ve diğ., 2009; Boschma ve Wenting, 2007). Özellikle üretim teknolojilerinin benzerliğine dayanan analizler, endüstriyel çatallanmanın gelecekte alacağı yön ve gelişme patikalarını ortaya koymaya imkan verdiğinden bölgesel endüstriyel sistemlerin ve yerel ekonomilerin geleceğine dair doğru politikaların üretilmesine yardımcı olmaktadır. Bu anlamda ilişki çeşitliliği ve sektörler arası teknolojik bağlantısallık teorisi, bölgesel ekonomik gelişmenin doğrusal bir gelişme karakteri sergilediğini ve bunun da bugünden bakılarak kesitirilebileceğini kabul etmektedir. Oysa bölgesel ekonomiler ve yerel endüstriyel sistemler aynı zamanda birer sosyo-kültürel varlıklar olarak onu oluşturan aktör, grup, örgüt, kişi, firma, kuruluş vb. gibi faillerinin davranışlarından, alışkanlıklarından, bilinçlerinden, değer yargılarından, politik tercihlerinden, formel ve enformel tüm kurumlardan etkilenmektedirler. Öyle ki bazen bu türde kurumsal yapıya özgü nitelikler teknolojik ve sektörel ilişkisellikten doğan etkilerin önüne geçmekte ve öngörülemeyen yeni gelişme patikaları yaratabilmektedir.

Öte yandan eğer bölgesel ekonomiler sadece teknolojik ve sektörel ilişkiselliğe dayalı olarak evrilmiş olsaydı aynı sektörel yapıya sahip bölgelerin gelecekte de aynı nitelikleri göstermesi beklenirdi. Oysa bölgelerin sosyo-kültürel niteliği, politik ekonomik yapısı ve kurumsal açıdan farklılaşması gibi değişkenler, teknolojik ilişkiselliğin ve sektörel bağlantısallığın yarattığı doğrusal gelişme yörüngesinde sapma yaratabilmekte ve benzer ekonomik yapıya sahip bölgelerin gelecekte birbirinden farklı ekonomik ve teknolojik altyapıya sahip olmalarına neden olabilmektedir. Salt teknolojik benzerliğe ve sektörel ilişkiselliğe dair analizler bu anlamda pozitivist bir yanılgıyla hareket etmektedirler. Bu yanılgı ise aynı girdilerin benzer sonuçlar vereceği biçimindeki yanılgıdır. Oysa bölgesel ekonomiler ve yerel endüstriyel sistemlerin bağlı olduğu kurumsal çerçeveye, politik karar alma mekanizmaları, güç ilişkileri, yerel aktörlerin birbiriyle ve bölge dışındakilerle olan ağları da bölgesel ekonomilere dışarıdan ve içeriden öngörülemez bir takım etkiler getirebilmektedir. Hatta çoğu zaman otokatalizör olarak bölgesel ekonomik evrimin temel itici gücünü taşıyan etkilerin geldiği kanallar olabilmektedir. En basit haliyle bölgeler arası ağlar, ulusal ve uluslararası düzenleme kuralları, komşu bölgesel ekonomilerdeki dinamikler, bölge içi ekonomi dışındaki diğer dinamikler de endüstriyel kümelerin evrimini yönlendirebilmekte ve sektörel benzerliğin öngördüğü doğrultudan saptırabilmektedir.

İlişkiselliğe dayalı bölgesel ekonomik evrimi anlama yöntemine karşı ileri sürülebilecek bir başka itiraz ise sosyo-kültürel sistemlerin evriminin doğasına ilişkindir. Bilindiği gibi biyolojik sistemlerde evrim organizmanın kendi içsel karakterinden hareketle içe dönük bir yöntemle açıklanmaktadır (Martin ve Sunley, 2007). Teknolojik ilişkisellik, ürün benzerliği ve sektörel bağlantısallık temelli bölgesel analizler de sadece bölgenin kendisine özgü içsel karakterini gözetmesi nedeniyle içe dönük bir analitik değerlendirme çerçevesini temsil etmektedir. Bu haliyle de bölgesel ekonomik evrimi doğrusal gelişme çizgisi ekseninde okuyan yaklaşımı temsil etmektedirler. Oysa kaos teorisi, karmaşık sistemler teorisi ve kuantum mekaniği bize tüm ekolojik, biyolojik ve fiziksel sistemlerin kendi içlerindeki küçük bileşenlerden herhangi birinin bile tetikleyici bir unsur olarak iş görebildiğini ve sistemin evriminde öngörülemez yeni bir gelişme çıkışı açabildiğini göstermektedir (De Landa, 2000). Buna karşın sosyo-kültürel sistemlere gelindiğinde bu içsel bileşenlerin sayısı ve türü daha da artabilmekte; her birinin nasıl bir etkide bulunabileceğinin kestirimi ise daha da güçleşmektedir. Fakat en önemlisi de bölgesel ekonomiler gibi sosyo-kültürel varlıklar, diğer sistemlerin aksine diğer bölgelerle çok sayıda dışsal bağlantıya sahip olabilmektedirler. Hatta bölge içi dinamikleri yönlendiren temel etkiler çoğunlukla bölge dışı bu bağlantı kanallarından gelebilmektedir. Söz gelimi küresel üretim zincirinin bir parçası olan bölgelerin ekonomisi ve endüstriyel yapısı çoğunlukla bu küresel zincirin ayağı olan diğer dış bölgelerdeki gelişmelere bağlı olarak şekillenebilmektedir. Bu nedenle bölgesel ekonomik evrimi sadece bölgenin iç dinamiklerine dayalı olarak içe dönük bir biçimde analiz etmek yerine dışa dönük bir biçimde analiz etmek gerekmektedir. Bu yüzden bölgelerin diğer bölgelerle ve küresel ağlarla olan ilişkisi açıklayıcı bir parametre olabilmektedir.

Bu açıdan bakıldığında, bölgesel ve endüstriyel değişim dönüşüm hem politik olarak hem de sosyal olarak yapılandırılan bir süreçtir. Hatta bu yapılanma sürecinde bazen politik faktörlerin sosyal faktörlerin ve etkilerin önüne geçtiği ya da onlarla çelişkili bir biçimde hareket edebileceği de savunulabilir. Özellikle merkezi karar alma süreçlerinin güçlü olduğu, demokratik yönetim anlayışının gelişmediği, bölgesel ekonomik kalkınmanın çoğunlukla merkezden kontrol edildiği ülkelerde bu daha olası bir durumdur. Bu yüzden Türkiye gibi ülkelerde yerel girişimcilik düzeyi, bölgesel endüstriyel gelişme süreçleri ve sonuçları salt ekonomik fenomenler olmaktan çok politik birer sorun olarak görülebilir (Bayırbağ, 2010). Bu bağlamda bir bölgenin merkezi politik örgütlerle ve kuruluşlarla olan bağlantıları, merkezi hükümetler düzeyindeki etkinliği, ulusal kalkınma politika ve karar alma mekanizmalarına

katılma ve etki düzeyi, onun endüstriyel ve ekonomik gelişme dinamikleri açısından belirleyici olabilmekte; ekonomik peyzajının evrimini ve değişimini açıklayabilecek kilit bir unsur olabilmektedir.

Türkiye’de Endüstriyel Dönüşümün Kurumsal Yönleri Üzerine

Yeni bilişsel ekonominin sosyo-kültürel bağlamsallığı ekonomik coğrafya araştırmalarında kurumsal ve evrimsel yaklaşımları haklı kılarken, kurumsal yapı ve aktörler arası network de bu araştırmaların temel metodolojik aracı haline dönüşmüştür. Hem bölge içi hem bölge dışı zengin ağlar kurabilen ve iyi kurumsal yapıya sahip yerellikler ile ülkeler dünya ekonomisinde birer düğüm noktası olabilmekte, her geçen gün durmaksızın değişip dönüşen dünya sanayi coğrafyası içinde kendine yer bulabilmektedirler. Şüphesiz her ülke ve bölge bu süreçte kendine özgü özellikler nedeniyle bunu farklı bir şekilde deneyimlemektedir. Türkiye de bu anlamda küresel sanayi coğrafyası içinde bölgesel düzeyde etkin olan ve önemli bir ağırlığı bulunan çevre ülkelerden biri olarak sayılabilir. Ancak birçok ülke gibi küresel endüstriyel yapı içindeki bağlantı düzeyi ülke içi bölgesel düzey açısından derin farklılıklar göstermektedir. Türkiye’de kamu yatırımlarının ve müdahalelerinin bölgesel sermaye birikimi ve ekonomik kalkınma açısından daima itici temel güç olduğu bilinmektedir (Eraydın, 2002). Ancak endüstriyel gelişmeye dönük kamu kaynaklarının aslan payının çoğunlukla merkez bölgeler olarak da adlandırılabilir büyük metropol kentlere gittiği de bilinmektedir (Yavan, 2011). İstanbul, İzmir ve Ankara gibi büyük kentler yalnızca girişimcilik düzeyi ve yaratıcılık kapasiteleri gibi nitelikleri nedeniyle bu aslan payını almamaktadır. Bunlara ek olarak genel kamu politikaları ile uzlaşan nitelikleri ve ulusal güç ilişkileri ağı içindeki konumu da bunda etkili olmaktadır. Özellikle de ulusal siyasi gündemin oluşumundaki rolleri, karar alma süreçlerine katılım düzeyleri ve yasal kurumsal düzenleme mekanizmalarına katılım düzeyleri büyük kentlerin çevre kentlere nazaran politik etkinlik açısından daha güçlü olmasına neden olmaktadır. Türkiye gibi ekonomik gelişmenin ve kalkınmanın merkezi karar alma süreçlerinin ve merkezi hükümet politikalarının belirleniminde olduğu ülkelerde, bu mekanizmalara katılım düzeyi ile merkezi hükümete yakınlık, bölgesel kalkınma avantajı ve kamu yatırımları edinmek açısından önemli bir faktör olabilmektedir (Keyder, 1996; Yavan, 2012). Cumhuriyetin kuruluşundan günümüze değin devlet destekli yatırımlar ile ithal ikameci sanayileşme politikasının çoğunlukla güçlü burjuvazi ve bürokratik elitler aracılığıyla merkezi hükümetler üzerinde etkide bulunabilen belli başlı bazı bölgelere ve kentlere yaradığı bilinmektedir (Buğra, 1998).

Öte yandan 1980’lerden bu yana Türkiye’de sanayinin coğrafi boyutunda köklü dönüşümler yaşanmaktadır. Sadece ulusal düzenleme mekanizmalarında değil, yerel yönetimlerin müdahale biçimleri ile endüstriyel gelişme dinamiklerindeki etki düzeyinde de bir değişim söz konusudur. Geçmişe kıyasla yerel yönetimlerin artan etkinliği endüstriyel gelişmeyi kolaylayan ve bölgesel ekonomik rekabet açısından avantajlar sunan bir niteliğe sahiptir. Coğrafi anlamda, ekonomi politikalarının değişiminin sonrasında yeni gelişme odakları ve endüstriyel düğüm noktaları ortaya çıkagelmiştir. 1980’lerden itibaren izlenen ihracata dayalı sanayileşme politikaları kendi yerel potansiyelini harekete geçiren kimi kentlerin yeni sanayi odakları (Eraydın, 2002) olarak küresel ekonomiye eklenmesine neden olmuştur. Bu yeni politikanın önde gelen temel stratejilerinden biri de Uluslararası Para Fonu, Dünya Bankası, Avrupa Birliği gibi uluslararası örgütlerin dayatmalarıyla müdahale politikalarının ölçeğinin ve biçiminin değişmesidir. Bu üst ölçekten gelen etkilerin içsel gelişmelerle çakışması sonucunda endüstriyel faaliyetleri yönlendiren merkezi düzenleme mekanizmalarının bazıları yerel yönetimlere devredilmiştir. Geleneksel sanayi merkezleri olarak da bilinen büyük metropoller ile çevreleri arasındaki ilişkilerin de bu yeni süreçte dönüşüm geçirmesi söz konusu politika değişimini körüklemiştir. İthal ikameci dönemde daha çok merkezi hükümet yatırımları ve teşviklerine bağlı hale gelen endüstriyel kalkınma, artık

yerel bölgesel örgütler ile yerel yönetimlerin karar alma süreçleri ve eylemlerine de büyük oranda bağlı hale gelmektedir. Küresel piyasalara eklenme ihtiyacı da merkezi hükümetleri çevre illerin karar alma süreçlerini ve politik etkinliğini arttıracak doğrultuda kurumsal yeniden yapılanmaya gitme yönünde zorlamıştır (Bayırbağ, 2010; Eraydın, 2002). Bu bağlamda merkezi hükümetlerin teşviki ve kamu sermayesi bölgesel endüstriyel gelişme açısından destekleyici ve teşvik edici unsur olagelmıştır (Deliktaş vd., 2009). Bu yüzden merkezi hükümetler nezdinde etkili olup kamu sermaye kaynaklarının kullanımı konusunda işbirliği yapabilen yerellikler ya da bölgeler, kamu teşviklerini ve yatırımlarını kendine çekerek yeni endüstriyel gelişme avantajlarını daha güçlü bir şekilde yakalamış ve yeni sanayi odağı olabilme şansı edinmişlerdir (Eraydın ve Armatlı-Köroğlu, 2005).

Bu sanayi odakları ya da kümeleri üzerine 1990'lardan bu yana yapılan çok sayıda çalışma bulunmaktadır. Söz konusu çalışmalarda bu sanayi kümelerinin kurumsal ilişkileri, istihdam düzeyleri, bölgesel-küresel ağları, kalkınma eğilimleri, ihracat kapasiteleri, girişimcilik düzeyleri, rekabet kapasiteleri vb. özellikleri temel bölgesel avantajlar olarak kabul edilip araştırılmıştır (Erendil, 1998; Armatlı-Köroğlu, 2004; Özelçi, 2002; Öz, 2004). Söz konusu bu sanayi kümeleri üzerine yapılan çalışmalar çevre illerdeki içsel gelişme dinamikleri ve yerel avantajların ekonomik gelişme için yeni çığır açabildiğini göstermektedir. Yine söz konusu bu avantajların uzun tarihsel ve coğrafi koşulların bir ürünü olarak belirdiği hususu da bu çalışmaların ortak vurgusudur. Bu bağlamda Türkiye'de yeni sanayi odaklarının ya da kümelerinin gelişme öyküsüne odaklanan çalışmalar, bölgelerin tarihsel ve coğrafi koşullarının yönlendirmesiyle gerçekleşen yol bağımlı ve evrimsel kalkınma perspektifine uygun öykü olmasına dikkat çekmektedirler. Uşak geri dönüşüm kümesinin ve kent ekonomisinin de benzer biçimde teknolojik ve sektörel ilişkisellik ekseninde biçimlenen ancak tarihsel ve coğrafi koşulların bu gelişmedeki başlangıç etkisinin çok belirgin olduğu bir durumla kendine has bir gelişme öyküsü sunduğu söylenilebilir.

Uşak'ta İlişkisel Endüstriyel Çeşitlenme Ve Evrim

Uşak'ta endüstriyel evrimin ve farklılaşmanın öyküsü ilişkili çeşitlilik ve teknolojik ilişkisellik varsayımlarını doğrulayan bir karakter sergilemektedir. Güncel endüstriyel sektörel yapının ve üretim koşullarının ardındaki yol bağımlı gelişme dinamikleri kolaylıkla gözlenebilmektedir. Söz konusu yol bağımlılığının ilksel ortaya çıkış ya da başlangıç durumu daha çok bölgenin yarı kurak iklim karakteri ve buna bağlı olarak yüzyıllardır yapıla gelen küçükbaş hayvancılığa dayanmaktadır. Bölge ve yakın çevresindeki yaygın küçükbaş hayvancılık faaliyeti geçmişten beri Uşak'ta dericilik ve tabaklama sektörlerinin temel ekonomik faaliyet olarak devam etmesine neden olmuştur. Bu dericilik ve tabaklama sektörlerinden elde edilen yün ise halı ve kilim üretiminde kullanıldığından özellikle halıcılık da başat ikinci sanayi kolu olagelmıştır.

Bugün var olan endüstriyel yapının temelinde bu iki sektörün, dericiliğin ve halıcılığın, zaman içindeki evrimi ve türevleriyle oluştuğu söylenilebilir (Kaygalak ve Karadağ, 2012). Ancak bölgesel ekonomik çeşitlenmenin ve sektörel farklılaşmanın en çok da halıcılık sanayisinden kaynaklandığı görülmektedir. Çünkü her ne kadar dericilik hala kent ekonomisi içinde yer alsada, sürekli ürün farklılaşması ve yeni bağlantılı alt sektörler yaratma kapasitesi ile kentin ekonomik peyzajını ve endüstriyel yapısını dönüştüren temel sektör halıcılık olmuştur. Bölgenin ilk sanayi kollarından olan halıcılık faaliyeti zamanla kendi içinde yeni alt sektörler yaratarak günümüzde var olan diğer sanayi kollarına kaynaklık etmiştir. Bu bağlamda bölgesel ekonomik gelişmenin güncel resmi, aslında ilksel sanayi faaliyetini temsil eden halıcılık sektörünün sürekli evriminin sonucu olup birikimli evrimsel gelişmenin tipik bir örneğini temsil etmektedir.

Eğer bölgesel ekonominin kısa bir tarihsel öyküsüne değinilecekse bunun halıcılığın geçmişteki bölge ekonomisi içindeki ağırlığı ile başlatılması gerekir. Ortaçağdan beri bölgede yün endüstrinin varlığı nedeniyle yer edinen halıcılık ve dokumacılık faaliyeti daha çok yerel üretim ilişkileri etrafında yoğunlaşmış durumdadır. Ancak takip eden dönemlerde özellikle 16.yüzyılda yörenin Türkleşmesi ile beraber el yapımı halı faaliyetinin daha da yaygınlaştığı ve bölge sınırlarını aşan bir etkiye sahip olduğu ileri sürülmektedir (Tümer, 1971). Türk-İslam kültürünün etkisinde el yapımı halıcılığın yaygınlaşmasıyla kullanılan motifler, renkler, dokular, işaretler, semboller ve teknikler giderek çeşitlenmiştir. Bu yüzden Uşak halılarına olan talep sürekli artmış ve gelecek yüzyıllarda ünü bölge sınırlarının dışına taşarak kentin bu sektörde markalaşmasına neden olmuştur. Öyle ki 16.yüzyıldan 20.yüzyıla kadar Uşak halıları hem ülkede hem de yurtdışında ünlü birçok sarayda, camide ve diğer kamusal mekânlarda aranan ve kullanılan halı olmuştur (Tümer, 1971). Bu yaygınlaşan ün nedeniyle Uşak halı kenti olarak bilinir olmuştur. Yörede küçükbaş hayvancılığın yaygın olması dericilik sektörünü canlı tuttuğundan, dericilikten gelen hazır yün hammaddesi de halıcılığı temel girdi bağlantısı itibarıyla desteklemiş ve uzun yıllar boyunca canlı bir ekonomik faaliyet olarak sürdürülmesine yardımcı olmuştur.

Ancak 19.yüzyılın ikinci yarısına gelindiğinde bölgede artan uluslararası dış talep nedeniyle bölgedeki el yapımı halıcılık yavaş yavaş fabrikasyon üretim biçimine doğru geçiş yaşamıştır. İlk İngiliz tüccarların bu dönemde bölgeye gelmesi ve girişimlerde bulunmasıyla bölge ekonomisi ilk defa Batı Avrupa ve Amerika dış pazarlarıyla tanışma şansı kazanmıştır. Her ne kadar daha çok yabancı girişimci öncülüğünde de olsa bu adımdan sonra bölge ekonomisinin özellikle halıcılık sektörü üzerinden yabancı pazarlarla eklemlenme hızının giderek arttığı söylenilebilir. Öyle ki 1890 yılında İzmir Limanı'ndan dış pazarlara ihraç edilen toplam halıların %60'ından fazlası Uşak'tan gelmektedir (Ersin, 2007). Artan fabrikasyon üretimine rağmen 19.yüzyılın ikinci ve 20.yüzyılın birinci yarısında bile hala Uşak merkezdeki ve yakın kırsal çevresindeki ailelerin çoğu çiftçiliğe ek bir faaliyet ya da temel geçim faaliyeti olarak el dokuması halıcılık faaliyetiyle uğraşmaktadır. Nitekim kimi araştırmacılar 19.yüzyılda Uşak'taki hanelerin ve kadın nüfusunun yarısının halıcılıkla ilgilendiğini ileri sürmektedir (Tümer, 1971). Bu yüzden 19.yüzyıl Uşak halıcılığının altın çağı olarak lanse edilebilir. Halıcılık faaliyeti ve üretimi etrafında yoğunlaşan bölgesel üretim ve sosyal yaşam ilişkileri bu sektörün bilgisinin mekansal olarak gömülürülüğünü sağlamış ve bölgesel ekonomik gelişmenin halıcılık sektörüne bağımlı hale gelmesine neden olmuştur. Bir başka deyişle halıcılık endüstriyel evrimin kilitlendiği sektör olarak işlev görmeye başlamıştır.

Bu altın çağdan kalan ikinci bir miras ise halı dokumacılığında kullanılan yün ipliğın üretimidir. El dokumacılığı sırasında geleneksel yöntemlerle kirman denilen araçlarla üretilen yün iplik, bölge ekonomisinin dış pazarlara eklemlenmesiyle beraber artan dış talep nedeniyle yeterli gelememeye başlamıştır. Böylece yabancı tüccarların örnek girişimciliği ve aşırı talep, bölgedeki yerel üreticilerin yün eğirme makineleri satın alarak yün iplik üretiminde de fabrikasyona geçmesine neden olmuştur. Zamanla yoğunlaşan bölgesel üretim, sadece yerel halı üreticilerinin değil, diğer bölgelerdeki üreticilerin de Uşak'taki yün ipliği almaya başlamalarına neden olmuştur. Böylece büyüyen halı üretimi için kullanılan yün iplik sanayisi de artan makineleşme ve genişleyen pazar olanakları sayesinde her geçen gün büyümüştür. Böylece sadece Uşak değil, yakın çevresindeki Demirci, Kula, Selendi, Gediz, Simav ve çevresindeki köyleri de içine alan geniş bir coğrafi alana yayılan yerel-bölgesel üretim ağı oluşmuştur. Bu üretim ağı içerisinde kimi köyler ya da yerleşmeler yün toplayıcı, kimileri yün tedarikçisi, kimileri iplik üreticisi, kimileri ise dokumacı olarak birbirini tamamlayan ekonomik faaliyetlerde işbölümü halinde bulunmaktadır. Bir başka deyişle yatay entegrasyonun bir parçası olarak yer almaktadırlar.

Ancak 1950'lere gelindiğinde Türkiye'de devletçi sanayileşmenin öncülüğünde yaygınlaşan endüstriyel faaliyetler nedeniyle Uşak dokumacılıkta ve halıcılıktaki rekabetçi gücünü yitirmeye ve başka bölgelere kaptırmaya başlamıştır. Böylece halıcılık endüstrisi her geçen gün sönükleşen ve zayıflayan bir ekonomik faaliyet olmaya başlamıştır. Ancak kentin halıcılıktan gelen üretim bilgisi ve tarihsel deneyimi, bu bilgi ve deneyimin ışığında yeni bazı sektörlerin türetilmesine olanak sunmuştur. Yün iplik üretiminin halıcılık sayesinde yaygın olması fakat halıcılığın daralan pazarı nedeniyle yerel üreticiler aynı ipliği battaniye üretiminde kullanmaya başlamışlardır. Böylece geçmiş üretim bilgisini yeni ürün portföyü yaratma doğrultusunda kullanan Uşak, zamanla battaniye, kilim, yolluk vb. ürünlerin üretimine doğru kayan bir evrim geçirmiştir. Hatta yün iplik üretimindeki uzmanlaşma bu yün ipliğin kullanıldığı çorap, kazak gibi bazı tekstil ürünlerine yönelik yeni iplik türlerinin de türetilmesine aracılık etmiştir. Bir başka deyişle küçülen halıcılık sektörü battaniye ve kilim sektörü gibi yeni alt sektörler yaratırken bir yandan da iplik endüstrisinin çeşitlenmesine neden olmuştur. Öyle ki kapanan birçok halı firması iplik üretici olarak çalışmaya başlamıştır. 1960'lardan itibaren ise kent ekonomisi dokumacılığa ve dericiliğe ek olarak, çoğunlukla yün iplik üretimine ve bu ipliği kullanan battaniye sektörüne dayalı hale gelmiştir.

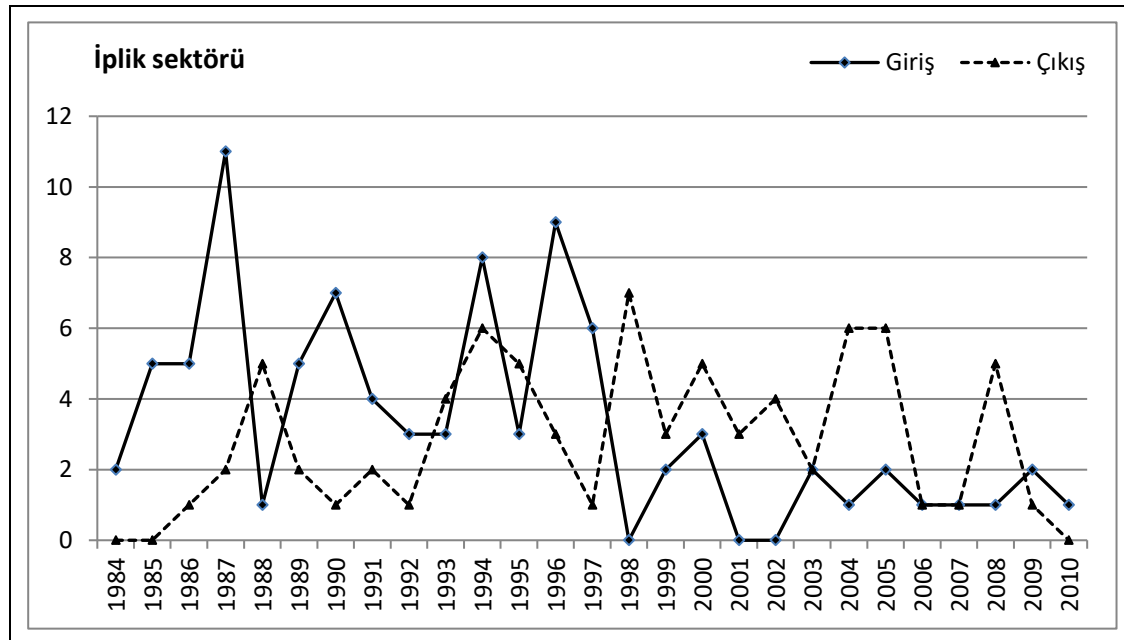
Kentte tülbent dokumacılığı da eski bir ekonomik faaliyet olarak yer almasına karşın halıcılık faaliyetiyle bağlantısız bir şekilde gelişmiştir. Ancak tülbent dokumacılığında kullanılan pamuklu iplik nedeniyle ve battaniye sektörünün artan iplik talebi nedeniyle bölgede 1970'lerden itibaren pamuklu iplik üretimine de geçilmeye başlanmıştır. Özellikle battaniye sektörünün büyümesiyle artan iplik ihtiyacı, yün iplik tedarikinin pahalı ve yetersiz oluşu, pamuklu iplik maliyetinin rekabet avantajı yaratması ve tüketici taleplerinin pamuklu battaniye yönünde olması gibi etkenlerle pamuklu iplik üreticisi sayısı her geçen gün artmaya devam etmiştir. Böylece 1970'lerde Uşak battaniye üretiminin ve bu battaniye sektörüne ileri geri bağlantılarla bağlı olan pamuklu ve yünlü iplik üretiminin merkezi olmaya başlamıştır. Öyle ki ülkenin diğer bölgelerindeki birçok battaniye üreticisi sektördeki yoğunlaşma ve kümelenme avantajlarından yararlanmak için Uşak'a göç etmiştir. Bunlar içinde en önemlisi Adıyaman'ın Besni ilçesindeki üretici ailelerin göçüdür. Besnili ilk girişimcilerin göçü sonrasında bu akım devam etmiş ve Uşak battaniye üretim üssü haline gelmiştir. Bu ailelerin göçü aynı zamanda yeni girişimciliğin ortaya çıkması ve mevcut firmaların yavrulayarak yeni firmalar yaratması açısından da önemlidir. Günümüzde kentte var olan birçok firma ya bu göç nedeniyle gelen girişimcilerin kurduğu firmadır ya da onların firmalarından türeyen yeni girişimci firmalardır. Hem bölge dışı girişimcilerin göçü hem de artan yerel girişimcilik düzeyi nedeniyle battaniye sektörü ileri ve geri bağlantılar itibarıyla her geçen gün zenginleşmiş, üretim kapasitesi, istihdam düzeyi, rekabet avantajları ve gelir düzeyi artmıştır. Öyle ki yakın zamana kadar ülkedeki battaniye üretiminin %95'i, dünya battaniye üretiminin de %5'i Uşak tarafından üretilmektedir.

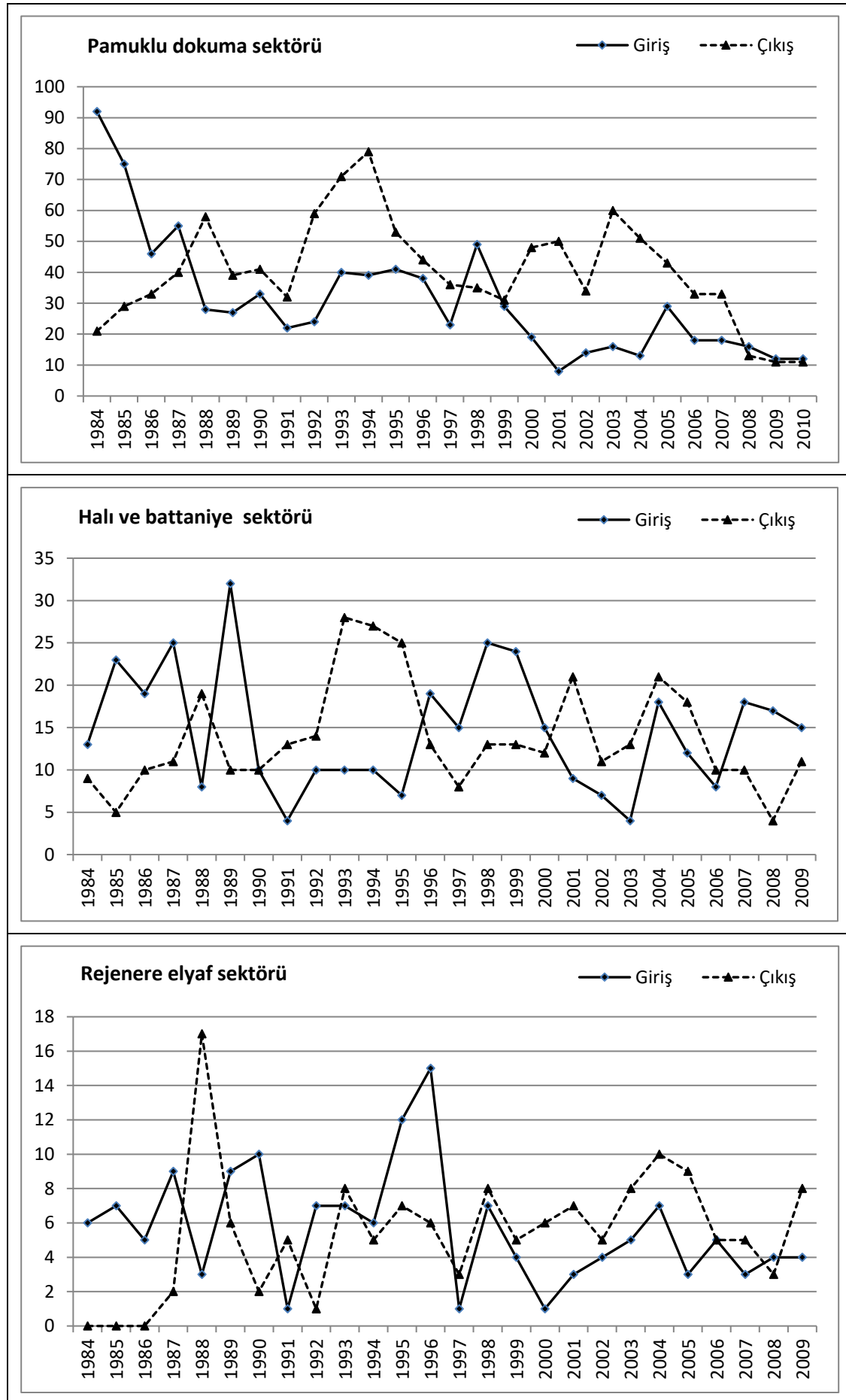
1980'lerde ilk ihracatına başlayan battaniye sektörü son yıllara kadar giderek büyümeye devam etmiştir. Ancak 1990'ların sonundan itibaren piyasaya yabancı oyuncuların girmesiyle birlikte Uşak battaniye sektörü de küresel pazarlara dönük stratejisini değiştirmek zorunda kalmıştır. Bölgesel üreticilerden bazıları özellikle Afrika pazarını elde tutmak için teknolojik altyapı değişimine ve ürün portföyünde zenginleşmeye giderken bazıları da aynı zamanda Güney Afrika Cumhuriyeti'nde yeni imalat tesisleri açarak küresel rakiplerle mücadele etmeye çalışmaktadırlar. Ancak bölgesel ekonomik evrim açısından en önemli gelişmelerden biri sentetik, pamuklu, polyester ve diğer tür elyaflardan yapılan yeni battaniye ürünleri ile ürün portföyündeki zenginliktir. Yine dokulu battaniye gibi küresel piyasalarda rağbet gören ürünlerin üretimine yönelmek de bir başka uyarlanma stratejisi olarak izlenmiştir. 2000'li yıllarda ise küresel piyasada Çin'in yeni bir rakip olarak belirmesi yabancı pazarlardaki payının daralmasına ve battaniye sektörünün büyümesinde yavaşlamaya neden olmuştur. Devam eden

yıllarda uyarlanma süreci devam etse de üretici sayısı açısından bir daralmanın olduğu görülmektedir (Şekil 1).

Ancak battaniye sektörünün 1990’lardaki doruk noktasına erişti, bu sektörle ilgili destekleyici ve tamamlayıcı yan iş kollarının yer edinmesine ve yeni alt sektörlerin belirmesine imkan sunmuştur. Battaniyedeki yeni koşullara uyarlanma gereği kullanılan iplik teknolojisinde de değişime gitmeyi gerektirmiş ve open-end iplik üretim teknolojisi hızlı bir şekilde yünlü iplik üretimini ikame etmeye başlamıştır. Bu ise polyester iplik, pamuk iplik, yün iplik ve diğer sentetik iplik türlerindeki üretimi arttırdığı gibi, bu ipliği kullanarak üretim yapan battaniye tesislerinin dokuma teknolojilerini yenilemeyi de teşvik etmiştir. Sonuç olarak open-end teknolojisi, değişen battaniye teknolojisi ve iplik üretimi bölgede kısa elyaf kullanarak üretim yapma imkânını getirmiştir. Kısa boylu elyaf kullanımı ise mevcut elbise ve tekstil artıklarının parçalanarak yeniden kullanılmasına imkân sunan geri dönüşüm elyafının hammadde olabilmesini sağlamıştır. Bir diğer adı rejenere elyaf olan kullanılmış tekstil ürünlerinden elde edilen bu elyafı üreten firma sayısı kısa sürede çoğalmıştır.

Söz konusu bu rejenere ya da geri dönüşüm elyafının ucuz olması, kentte çok sayıda üreticinin olması, tedarikçi ve destekleyici çok sayıda firmanın olması nedeniyle kısa sürede geri dönüşüm kümesi adını hak edecek bir coğrafi yığılma yaratmıştır (Kaygalak ve Karadağ, 2012). Bu yığılmanın yarattığı dışsallıklar aynı zamanda iplik ve battaniye sektörlerinde kentin hem iç hem de dış rakiplere karşı fiyat avantajı kazanmasını sağlamıştır. İplik endüstrisinin kullanacağı geri dönüşüm elyafını üretmek için kurulan çok sayıdaki elyaf firması, birçok ülkeden elbise ve konfeksiyon artıkları ithal etmektedir. Tamamlayıcı ve destekleyici bir sektör olarak battaniye sektörüyle paralel bir gelişme gösteren bu alt sektörde son yıllarda firma sayısı itibariyle bir düşüş görülse de (Şekil 1) üretim kapasitesi ve ticaret hacmi artmaktadır. Günümüzde geri dönüşüm elyafı üretimi ve bundan sağlanan rejenere iplik üretimi kentin başta gelen ekonomik faaliyetleri olmuştur. Bu sektörlerdeki gelişimin özellikle hammadde açısından küresel pazarlarla olan bağlantısı her geçen gün güçlenmekte ve kenti yerel girişimcilerin deyişle ülkenin “yeşil kasası” yapmaktadır.





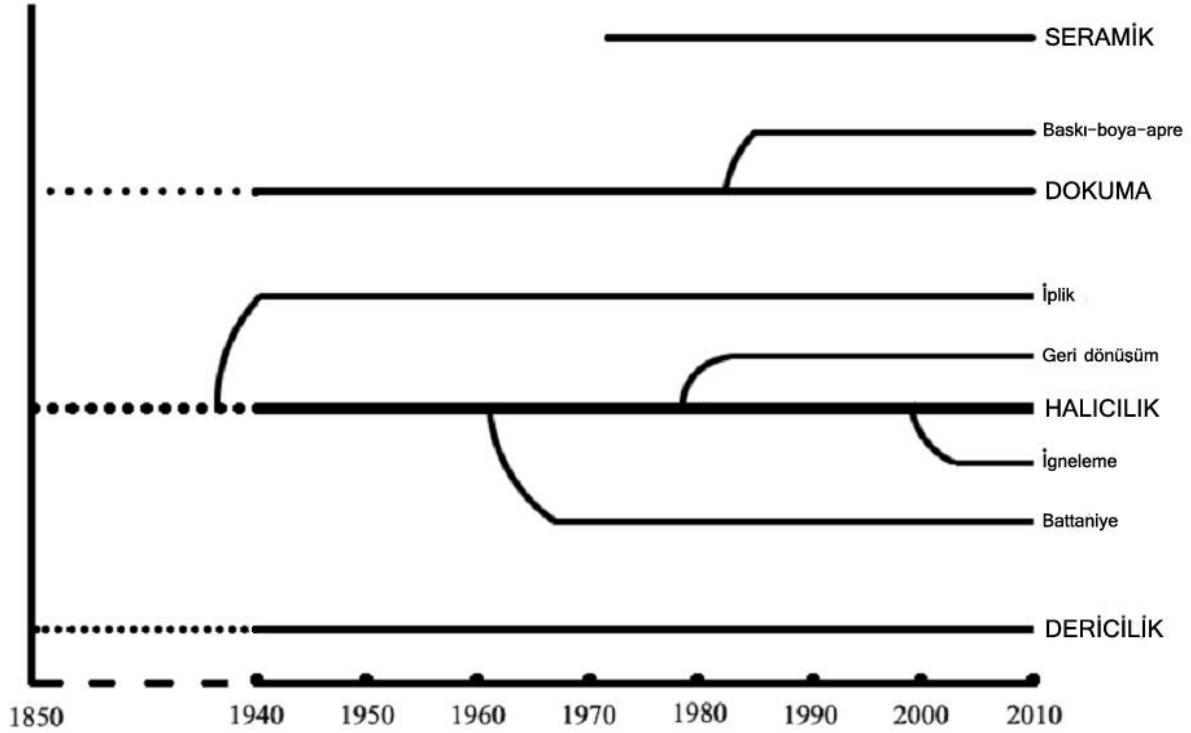
Şekil 1: Uşak'ta tekstil kümesi alt sektörlerinde firma giriş çıkış sayıları 1984-2010 (Kaynak: Uşak Dokumacılar Odası).

Günümüzde iplik, battaniye ve kısmen halı için kullanılan rejenere elyaf üretimi kent ekonomisinin kilitlendiği yeni yörüngeyi temsil etmektedir. Elyaf üretimindeki yoğunlaşma bu alandaki değişik ürün portföylerinin de denenmesine ve çeşitlilik üretme arayışına neden olmaktadır. Söz gelimi yün ve geri dönüşüm elyafına ilave olarak son yıllarda sentetik elyaf üretimine dönük büyük ölçekli yatırımlar ve girişimler gözlenmektedir. Yine elyaf üretimiyle bağlantılı yeni bir takım alt sektörlerin de gelişme işareti sunduğu görülmektedir. Söz gelimi bu rejenere elyafı kullanarak izolasyon malzemesi ve değişik alanlarda kullanılan dolgu malzemelerini üreten iğneleme teknolojisine dayalı jeotekstil üretim tesisleri yer almaya başlamıştır. Bu anlamda jeotekstil sanayisi, endüstriyel evrimin son halkasını temsil etmektedir. Ancak bu alt sektörle birlikte gelen iğneleme ve örgüsüz kumaş teknolojisinin yeni ürün portföyü yaratarak bölgesel üretimin gelecekte de devamını mümkün kılması beklenmektedir.

Halı endüstrisi kadar eski ve köklü olmalarına rağmen dericilik ve dokuma sanayilerinin Uşak'ta çok fazla çatallanıp çeşitlenmediği görülmektedir (Şekil 2). Ancak yine de kent ekonomisi içinde yarattıkları hazır altyapı, iş gücü havuzu ve değişik üretim alanına ilişkin bilgi birikimi ile kentsel yığılma avantajlarının oluşmasına kaynaklık etmektedirler. Son verilere göre Türkiye'deki deri işleme kapasitesinin %70'e yakını Uşak'ta bulunmaktadır. Her ne kadar üretim ve istihdam açısından 2008'den sonra hızlı bir düşüş görülse de, dericilik kentin sembolik faaliyetlerinden biri olarak devam etmektedir. Bu sektörde de geçmişte küçük ölçekli çok sayıdaki yerel firma arasındaki yoğun işbirliğine dayalı üretim varken bugün bu yerini üretimde dikey entegrasyonun arttığı büyük ölçekli firmalara bırakmış durumdadır. Dokuma endüstrisine gelince de bunun temelde pamuklu tülbent ve yazma ürünlerinin dokumasından oluştuğu söylenebilir. Geçmişte çok yaygın olmasına rağmen günümüzde sınırlı sayıda işletme bulunmakta ve çoğunlukla eski dokuma tezgahlarıyla üretim yapılmaktadır. Bu anlamda komşusu Denizli'den çok farklı ürün desenine sahip olmasına rağmen ülkenin en önemli tekstil kümelerinden biri olan Denizli sanayi kümesinden etkilendiğini belirtebiliriz. Üretilen tülbent, yazma ve başörtüsü gibi ürünlerin boyanması ve baskısı, boya, baskı, apre işlemleri açısından kentte girişimci bilgisinin yer edinmesini sağlamıştır. Şekil 1'de de görüldüğü gibi 1990'lardan itibaren kentteki dokumacı sayısında hızlı bir düşüş görülmekte ve bu konuda yeni girişimci ortaya çıkamamaktadır. Ancak tekstil boyama ve baskı işlemlerini yapan birkaç firma Uşak yerelindeki firmalardan çok komşusu Denizli'deki firmalara hizmet vermektedir. Bu anlamda Uşak dokuma sanayisi Denizli tekstil kümesinin tamamlayıcı ve destekleyici iş kolu olarak işlev görmektedir. Dolayısıyla teknolojik ilişkisellik gibi kent ekonomisinin kendi içsel dinamiklerine bağımlı evrilen bir sürecin ürünü olmaktan çok komşu diğer bölgesel ekonomilerin etkisinde beliren bir sonuçtur.

Yukarıda değinilen bölgesel ekonominin bu kısa öyküsü bize kentsel ekonomik evrimin ve endüstriyel çatallanmanın çoğunlukla daha önce var olan sektörlerle ve teknolojik benzerliklere dayalı olarak gerçekleştiğini göstermektedir (Şekil 2). Her bir yeni sektör daha önce bölgede bulunan endüstrilerle ileri ve geri bağlantılara sahip olan ya da üretim teknolojisi itibarıyla benzerlik taşıyan alt sektörü temsil etmektedir. Bu anlamda Uşak'ın endüstriyel gelişim öyküsü, ilişkili çeşitliliği ve teknolojik yakınlığı temel açıklayıcı parametre olarak kabul eden EEC perspektifinin varsayımlarını doğrulamaktadır. Özellikle halı endüstrisinin geçmişten beri sürekli devam eden sektörel evrimi ve çatallanmaları günümüzdeki sektörel çeşitliliğin temeli olmuştur. Şekil 2'de de görüldüğü gibi birbiriyle bağlantılı endüstriyel çatallanma ve sektörel çeşitlilikle büyüyüp güçlenen kentte, son yıllarda bu sektörlerin bazılarında firma sayısı ve istihdam açısından ciddi bir düşüş görülmektedir. Bu ise gelecekte kent ekonomisinin hangi yönde evrileceğine dair soru işaretleri yaratmaktadır. Kent ekonomisinin gelecekte hangi yönde evrileceği, yalnızca teknolojik ilişkiselliğe ve birbiriyle

bağlantılı sektörel çeşitliliğe dayalı olarak mı gerçekleşecek? Bu sorunun yanıtı ancak kent ekonomisinin üretim ağları, firmalar arası ilişkileri, ileri geri bağlantıları, sektörler arası dikey ve yatay entegrasyon düzeyi, pazarlama kanalları gibi bağlantılarının analizi ile ortaya konulabilir. Ancak bunlara ek olarak özellikle kent ekonomisinin kurumsal altyapısı ve kentsel yerel aktörlerin politik ağları daha da aydınlatıcı bilgi sunabilir.



Şekil 2: Uşak'ta Endüstriyel Evrimin Şematik Gösterimi.

Uşak'ta Kurumsal Altyapı Ve Sosyo-Politik Ağlar

Yakın zamana kadar Uşak'ta daha çok küçük ölçekli aile şirketlerin birbiriyle yoğun yerel ilişkiler içinde üretim yaptıkları, kent ekonomisine dair yatırım ve üretim kararlarının daha çok bu yerel işbirliğinin müzakereci ve etkileşimli haliyle belirlendiği bir iş atmosferi hakim olup tipik Marshallcı endüstriyel küme ortamı bulunmaktaydı. Birçok sanayi kümesinde olduğu gibi Uşak'ta da yerel ölçekteki esnek işgücü piyasası firmalar arası işgücü hareketliliğini yüksek tutarken bu hareketlilik aynı zamanda firmalar arası yoğun bir bilgi transferine de kaynaklık etmekteydi. Firma çalışanlarının ve işverenlerinin eş, dost ve akraba gibi yakın sosyal bağlara sahip olduğu; aynı cemaatin, aynı sosyal toplulukların üyesi ya da komşu oldukları bir sosyal yapı söz konusudur. Küçük ölçekli bir ortak kent mekânında yaşıyor olmanın getirdiği bu yüz yüze ilişkilerin yoğunluğu, aynı zamanda aktörler arasındaki etkileşimi arttırdığı için Marshall'ın (1920) yüzyıl önce İtalyan endüstriyel bölgeleri ya da kümeleri için söylediği gibi "*bilgi ve becerilerin havada uçtuğu bir atmosfer*" ortamı yaratmaktaydı. Aşağıda görüşülen girişimcilerden birinin ifadeleri, Uşak'ın geçmişte tipik yerel endüstriyel üretim bölgesinin niteliklerini gösterdiğini, üretimin salt bir ekonomik faaliyet olmayıp aynı zamanda gündelik sosyal ilişkiler ağına gömülü olduğunu ve gündelik rutinlerle tekrarlanan bir karaktere sahip olduğunu ortaya koymaktadır:

Geçmişte iki ses ve bir koku şehirden yükseliyordu. Sabahın erken saatlerinde tarakçılardan gelen düdük sesi bize günün başladığını hatırlatıyordu. Şehir bu sesle uyanıyordu. Aynı anda şehir sokakları boyunca yürüdüğünüzde kesinlikle dokuma tezgâhlarının gürültüsünü de duyardınız. Gürültünün ve sesin azaldığı noktadan itibaren deri tabakhanelerinin güçlü kokusu başlardı. Bütün hepimiz bu koşullara aşinaydık ve

alışmıştık. İş dünyasındaki herkes arkadaş olarak, akraba olarak, komşu olarak, iş ortağı ya da müşteri olarak birbirini tanırdı. (Girişimci A.K.)

Bu açıdan bakıldığında belli bir kültürel grubun dayanışmacı güven ağlarına ve sosyal taleplerine uyumlu bir üretim organizasyonunun olduğu söylenebilir. İtalyan endüstriyel bölgeleri ve sanayi kümeleri için söylendiği gibi (Becattini, 1990; Alberti, 1998) Uşak'ta endüstriyel atmosferi oluşturan toplumsal ve kültürel özellikler, soysal değerler ve kurumlar tabandan bir sanayileşme için elverişli olmuştur. Firmalar ve aktörler arasındaki yatay ve yüz yüze ilişkiler karşılıklı güvene ve işbirliğine dayalı olup aktörler arasında ortak karar alma mekanizmalarını kolaylaştırmaktadır. Yerel endüstriyel sistemlere atfedilen karşılıklılık, mütakabiliyet, dayanışma, birlikte öğrenme, güven ve diğer kolektif değerler (Gordon ve McCann, 2000; 2005) Uşak'ın eski üretim coğrafyasına da atfedilebilir.

Böylesine yoğun yerel ağ ilişkileri ile donanmış bir endüstriyel coğrafya öğrenme, bilgi üretimi, bilgi transferi gibi pozitif dışsallıkları yakalamanın yanı sıra diğer tüm aktörler ve firmalar tarafından üretilen yeni fırsatları yakalama veya taklit etmeye imkân tanır. Karşılıklı öğrenme, birbirine bağımlı yoğun yerel ilişkiler, tamamlayıcı ileri ve geri bağlantılar, firmaların rekabetin yanı sıra birbiriyle uyumlu ve barışık şekilde bir arada bulunmasını sağladığından sanayi kümesinin dayanıklılığını arttırmaktadır. Bu anlamda kümenin üretim sistemi bir nevi yarı kapalı sistem özelliği sergilemektedir. Yani dışsal etkilere kısmen kapalı ve daha çok kendi sosyo-kültürel bağlamından doğan içsel otokatalizör süreçlerin etkisiyle değişip dönüşmekteydi. Türkiye'deki birçok sanayi ilinin aksine Uşak yakın zamana kadar kamu yatırımları ve politik imtiyazların etkisinin pek de konu olmadığı bir yerel ekonomi olarak lanse edilebilir. Ulusal hükümetlerin imtiyazlı teşvikleri ve kamu sermaye yatırımlarının varlığıyla değil; yukarıda saydığımız endüstriyel ortamın kurumsal yapısı, sosyal değerleri ve içsel bağlantılarının getirdiği dayanıklılık ile tabandan hareketle ortaya çıkan bir endüstriyel kümeyi temsil etmektedir. Bu anlamda kentin birçok sosyo-ekonomik bileşeninin bu süreçte etkili olduğunu ve yine bundan etkilendiğini belirtebiliriz. Konumuz itibarıyla kümenin en önemli özelliklerinden biri yerel firmalar arası ilişkiler ile sosyo-politik ağyapı (network) özellikleridir. Çoğu yirmi kişiden daha az işçi çalıştıran küçük ve orta ölçekli işletmelere dayanan yapısı ve güçlü sosyal bağları ile bugüne kıyasla geçmişte, firmalar ve aktörler arasındaki ilişki daha eşitlikçi bir temelde işlemekte ve sürdürülmekteydi. Yerel aktörlerin bilişsel yakınlığı, kültürel homojenliği, çıkar ve beklentilerinin uyumu, iş kültürü, karar alma stratejileri ve diğer davranışlar itibarıyla olan benzerlikleri, onları birbirine yakınlılaştırıp hiyerarşik olmayan bir ilişki ağı kurmaktaydı. Ne dışarıyla kurulan ağsal yapıda ne de yerelin kendi iç ağsal yapısında belli bir ağırlık oluşturacak ve ağsallığı yönlendirecek düğüm noktası yoktur. Bu ise aktörler arası iletişim kanallarını açık tutmakta ve etkileşimi kolaylaştırmaktaydı. Bu sayede karar alma süreçlerinin yerel katılımı olduğu, ortak çıkarların bu katılım sayesinde müzakereci bir tarzda gerçekleşip temsil edildiği bir durum söz konusudur. Bir başka deyişle, çok yönlü müzakere ve tartışmalar ile erişilen uzlaşma süreçleri sayesinde ortak temsile ve çıkar tanımına erişmek mümkün olabilmekteydi. Ekonomik karar alma süreçlerindeki bu çok taraflı müzakere ve temsil biçimi ile yerel ekonomik politikaya dayalı kalkınma çabası, endüstriyel değişimin ve dönüşümün dışsal etkilerden ve müdahalelerden ziyade içsel dinamiklerce tanımlanan patika bağımlı bir şekilde gerçekleşmesine neden olmuştur.

Hiyerarşik olmayan eski ekonomik coğrafyasının aksine, Uşak günümüzde daha formel kurumsal ilişkilerin ağır bastığı, hiyerarşik ağlardan oluşan farklı bir üretim coğrafyasına doğru dönüşmüş durumdadır. Yerel ekonominin bilgi tabanı ve yeni dışsal faktörler nedeniyle bu dönüşüm halen sürmekte ve devam etmektedir. Uşak'taki teknolojik bilgi tabanı daha çok bilimsel ve mühendislik bilgi alanına dayanmaktadır. Bu ise bölgenin rekabetçi avantajları için hayati önemde olan yenilikçi süreçleri ve endüstriyel kalkınmayı, yoğun yerel ilişkilerin yanı sıra bölgesel organizasyonlar ve örgütler arası işbirliği ile bu işbirliklerin varlığını kolaylaştıran

etkili yönetim ağına bağlı kılmaktadır. Bölgesel aktörler ve bazı büyük ölçekli rekabetçi firmalar bu gerçekliğin farkında olup bölgesel politika üreticilerini ve aktörlerini bu değişim doğrultusunda teşvik etmeye çalışmaktadırlar. Öyle ki yereldeki yoğun işbirliği ve etkileşim ağlarından ziyade, kimi lider firmalar, yöneticiler, büyük ölçekli sermaye yatırımcıları ve politikacıları içeren yeni bölgesel aktörler, değişik coğrafi ölçeklerdeki örgütler, organizasyonlar, kuruluşlar arası ağı ve işbirliğini geliştirme kaygısı taşımaktadırlar. Firmaların ölçeği ve organizasyonel yapısı büyük ölçekli firmalar lehine değiştiğinde, eskinin enformel sosyal ağlarına dayalı işbirliği ve üretim ilişkileri yerini formel ve kontrat temelli üretim ilişkilerine bırakmaktadır. Bu nedenle de yeni işbirliği ve ortak çıkar temsilini oluşturma süreçleri, geniş katılıma dayalı çoğulcu bir formda değil sınırlı sayıdaki aktörün katılımı ve tercihi doğrultusunda şekillenmektedir.

Bazı yerel idareciler, politikacılar, iş dünyası ve özellikle büyük ölçekli yatırımlara sahip girişimciler ve aktörler yeni rekabet koşullarının farkındadırlar. Nitekim bu yüzden de mevcut üretim altyapısının araştırma enstitüleri, üniversiteler gibi bilgi ve yenilikçilik süreçlerini yaratan değişik kuruluşlarla direkt etkileşimi ifade eden (Asheim ve Coenen, 2005) bölgesel ve ulusal çaptaki ağlara dayalı inovasyon sistemine doğru değişmesi ve evrilmesi gerektiğini savunmaktadırlar. Buna karşın eskinin karşılıklı güvene dayalı ilişkileri ve ortak karar alma süreçleri içinde kendini güvende hisseden birçok küçük ölçekli firma ve girişimci ise böylesi bir dönüşüme şüpheyle bakmakta ve kendilerinin bu yeni oluşan süreçten dışlandığından şikâyet etmektedirler (Kaygalak, 2011). Her ne kadar küçük firmalar genellikle büyük firmaları taklit etse de yeni hiyerarşik ve formel ilişkilerin bu taklit ve takip sürecini güçleştirdiğini söyleyebiliriz. Büyük ölçekli firmalar üretim maliyetlerini azaltmak adına uzmanlaşmadan çok dikey entegrasyona gidip üretimdeki dışsallaştırma süreçlerini azalttıkça küçük ölçekli firmalara olan talep de azalmaktadır. Yeni orta ve büyük ölçekli firmalar, eskinin taklitçi rekabet koşullarından farklı olarak şimdiki rekabetin örgütsel işbirliği ile kurumsal tabanlı olduğunu biliyorlar ve bunu hedefliyorlar. Bunun da çoklu ölçekteki değişik işbirliklerinin yanı sıra daha üst ölçekteki organizasyonel bağlantılara ve üst politik müdahalelere bağlı olduğunu farkındadırlar. Bu bağlamda etkin bölgesel politika oluşturma sürecinde merkezi hükümetler ve ulusal örgütlerle işbirlikçi ağlara sahip olmak hayati önem taşımaktadır.

Ancak üst ölçekli politika ve örgütsel işbirliği ağları oluşturmaya dönük dönüşüm süreci de aktörler arasında yeni ideolojik yarılımları ve çatışmaları getirmektedir. Çünkü böylesi bir dönüşüm ideolojik ve siyasi anlamda merkezi yönetimlere yakın olmayı ve onlara eklenmeyi gerektirmektedir. Ulusal ölçekli örgütlerin, kamu yatırımlarının ve merkezi karar alma sürecinin katkısı olmaksızın yerel aktörlerin rekabetçi avantajlar sunan yeni bölgesel altyapıyı inşa etmeleri zordur. Böylelikle temel çekişme ve ihtilaf, merkezi karar alma süreçlerine eklenme noktasında ortaya çıkmaktadır. Üniversitenin geliştirilmesi, yerel ve ulusal örgütler arasında aracı rolü gören ulusal ajansların şubelerinin açılması, kolaylaştırıcı kuruluşların yer edinmesi, bölgesel kalkınma ajansına üyelik, havayolu ve demiryolu ulaşım altyapısının tamamlanması, teşvik sistemi içinde bölgeyi avantajlı aşamaya koymak gibi bölgesel inovasyon sisteminin parçası olabilecek daha birçok girişim ancak ve ancak ulusal ölçekteki organizasyonel işbirliği ile mümkün olabilmektedir. Bu da yerel aktörlerin ulusal politika üretme platformuna doğru adımlar atma yönünde zorlamaktadır. Bu yüzden kentin iş dünyası ve yerel yönetimi değişik politik temsil ve organizasyonlar arasında seçim yapmak zorundadır. Kent sanayisinin değişik alt sektörlerinde bulunan endüstriyel girişimciler arasındaki çıkar farklılaşması ile ideolojik ve politik çekişme, yerel olarak tanımlanan ortak bir çıkar temsilini artık mümkün kılmamaktadır. Kentin genel yararına olacak ortak bir çıkar etrafında buluşmaktan çok, farklı endüstrilerin aktörleri ya da failleri çoğunlukla ayrı ve birbirinden bağımsız hareket etme eğilimindedirler. Bunlardan merkezi yönetime yakın olan

aktörlerin çıkarları yararına sonuç elde etme anlamında kısmen başarılı oldukları, diğerlerinin ise başarılı olmadıkları gözlenmektedir. Örneğin kentin önemli bir endüstriyel faaliyeti olan seramik sanayisi inisiyatifi, ulusal seramik kümesine başvurup bunun üyesi olabilmektedir. Buna karşın çoğunlukla battaniye ile elyaf ve rejenere iplik üretimine dayalı olan ve kentin en köklü endüstriyel faaliyetlerinden olan tekstil sanayisi girişimcileri bunu başaramamaktadırlar. Denizli tekstil sanayisinin ulusal merkezi yönetim nezdinde daha etkin olması, ulusal tekstil kümesi inisiyatifine katılım anlamında iki il arasındaki rekabette Uşak'ı dışarıda bırakmaktadır. Bu, kentsel endüstriyel evrimde bölge dışından gelen bir başka dışsal etki olarak gösterilebilir.

Bu açıdan bakıldığında yeni ihtilafı ve bölünmüş iş atmosferi ile hiyerarşik ağlara dayalı politik ilişkiler tüm bölgeden ziyade belli bazı endüstri kolları ya da firmalar için işlemektedir. Organizasyonel ve kurumsal yapının eski enformel yerel ağların aksine yeni organizasyonel ve kurumsal yapıya dayanması nedeniyle firma seçilimi ve endüstri kollarının dönüşüm süreci yalnızca teknolojik yenilik ve bilgi tabanlı rekabete göre olmamaktadır. Özellikle firmalar açısından daha çok merkezi yönetime ve onun belirleniminde inşa edilen örgütsel yapıya ve kuruluşlarına angaje olmaktan geçmektedir. En basit haliyle son yıllarda yetkili bakanlıklarca desteklenen kentteki firma projeleri bunu kanıtlamaktadır. Politik ağları itibarıyla daha güçlü olan firmaların kritik destekleme mekanizmalarında öncü payı almaları firma seçiliminin EEC'nin savunduğu gibi doğal rekabet koşulları altında olmadığını göstermektedir. Dolayısıyla da bölgesel endüstriyel evrimin bu tür ilişkilerin belirleniminde geçebileceğine işaret etmektedir. Bir diğer deyişle, değişen politik koşullar kurumsal yapı ve karşılıklı güvene dayalı çok sesli yönetimi ötelemektedir. Oysa karşılıklı güven, ortak çıkar temsili ve müzakereci karar alma süreçlerini mümkün kılan uzlaşmacı kültür, çoğulcu işbirlikçi hareket anlayışı, karşılıklı dayanışma gibi kurumları yaratan sosyo-kültürel yapı, bu niteliğiyle yakın zamana kadar bölgesel ekonomik evrimin öz örgütlenme ve pekiştirme süreçleri ile gelişme çığırını yaratan temel itki ya da enerji olmuştur.

Şimdi yeni üretim organizasyonu, daha çok politik bağlantılarıyla birkaç firma ve aktörün ön plana geçtiği, kentin dışsal bağlantısında temel ağırlık noktası oluşturduğu hiyerarşik bir karakter göstermektedir. Bu aktörlerin ağırlıklı konumu, kent ekonomisinin aynı zamanda bölgesel, ulusal ve uluslararası değişik mekânsal ölçekteki organizasyonel bağlantılarının güçlenmesini de sağlamaktadır. Yakın zamanda iş dünyasının ulusal temsilcisi konumundaki kimi kuruluşların başkanlığını yürütmesi, bölgesel kalkınma ajansının sekreterliğini yürütmesi, dericilik ulusal çıkış gümrüğünün Uşak'a alınmaya çalışılması, büyük ölçekli kentsel dönüşüm programlarının uygulanması, tekstil sanayisi geliştirme ve test laboratuvarının açılması, bölgesel ve küresel düzeyde kentin bağlantısallığını ve ulaşım altyapısını güçlendirecek havalimanının yapılması, bölge aktörlerinin ulusal ve uluslararası düzeyde artan etkinliğinin ve güçlenen organizasyonel bağlantılarının birer göstergesidir. Yine son yıllarda tekstil ihracatındaki payının artışı ve dünyanın en büyük halı-battaniye üreticisi firmalarından birinin bölgeye gelmesi de bunun sonucudur. Tüm bunlar kentin üretim yapısının formel ilişki ağları, sürekli rekabet ve dış piyasaya uyumlu dinamik öğrenme süreci, ürün ve süreç yönelimli inovasyon arayışı ile giderek güçlenen ve hiyerarşik karakter taşıyan politik ilişkilerle belirlenen yeni kurumsal yapıya doğru evrildiğinin de kanıtıdır. Bu yeni ilişki ağlarının kapsayıcılık durumuna ve bu ağ içindeki düğüm noktası konumunda olan lider politik aktörlerin kimliğine bakıldığında bölgenin yeni endüstriyel kurumsal yapısının battaniye ve iplik sanayilerinden ziyade daha çok dericilik ve seramik sanayisini desteklediği söylenilebilir.

Sonuç

Sonuç olarak bakıldığında Uşak'taki bölgesel ekonomik evrimin evrimsel ekonomik coğrafyanın öngördüğü gibi yakın zamana kadar var olan endüstriler ve teknolojik altyapıya bağımlı bir şekilde gerçekleştiği görülmektedir. Geçmişten beri var olan endüstrilerden edinilen

rutinler ile üretim süreçlerine ve teknolojik altyapıya ilişkin bilgiler yeni girişimcilikle, işgücü hareketliliğiyle ve yoğun yerel ağların getirdiği bilgi transferi ve öğrenme süreçleriyle mevcut olan sanayilerle bağlantılı yeni sanayilerin türemesini sağlamıştır. Bu anlamda bölgesel ekonominin ve endüstriyel peyzajın güncel resmi geçmişin mirasıyla bağlantılı olarak biçimlenmiştir. Teknolojik açıdan ve üretim bilgisi açısından benzerlik gösteren ilişkili sektörlerin bir arada bulunması da Uşak'ı çok önemli bir tekstil kümesi konumuna taşımıştır. Bu anlamda evrimselci perspektifle sanayi coğrafyasının evrimine odaklanan çalışmalar için örnek bir laboratuvar özelliği sunmaktadır.

Kümenin evrimi ilişkiselliğe, teknolojik benzerliğe ve patika bağımlılığına dayalı olarak gelişmiş olsa da yakın zamandaki endüstriyel çatallanmaların ve güncel dönüşümün bunlarla açıklanamayacak bazı yönleri de bulunmaktadır. Her şeyden evvel unutulmamalıdır ki EEC'nin öngördüğü ve savunduğu teknolojik benzerlik ve endüstriyel ilişkiselliğe dayalı endüstriyel evrim tezi daha çok liberal piyasa ekonomileri için geçerli olabilecek bir savdır. Girişimciliğin piyasa koşullarına göre biçimlendiği bir coğrafyada elbette mevcut bilgi sermayesinden hareket edileceği için yeni sektörleri doğuracak yeni girişimciliğin de daha çok mevcut bilgi altyapısı ve sektörlerle ilgili olması beklenir. Ancak tam rekabetin olmadığı piyasa koşullarında bölgesel ekonomilerin kendi içsel dinamiklerinden doğan etkilerden çok dışsal bir takım sosyo-kültürel gelişmeler ile politik müdahaleler etkili olabilir. Hatta bu dışsal etkiler ve müdahaleler çoğunlukla içsel dinamiklerin belirleniminde olan gelişme yörüngelerinde sapmaya neden olarak yeni gelişme çığırıları ve patikalar da açabilirler. Sektörel evrimin ve endüstriyel çatallanmanın doğrultusunu bölgesel bilgi sisteminin ve teknolojik altyapının öngördüğü doğrultudan başka bir doğrultuya çekebilirler.

Özgül bir sosyo-kültürel ve politik çevrenin ürünü ile beşeri etkileşimin somut bir yansıması olan kurumlar da bu anlamda bölgesel ekonomilerin evriminde dikkate alınmalıdır. EEC'nin varsayımlarına ek olarak tekil yerel aktörlerin beklenti ve çıkarları ile bunların bölgesel yönetim ve karar alma süreçlerine nüfuz etme biçimleri de endüstriyel evrimde yeni çığırıların açılmasına neden olabilir. Bu açıdan bakıldığında endüstriyel evrim salt bir ekonomik değişim ve dönüşüm sorunu değildir. KEC perspektifinin savunduğu gibi tarihsel ve coğrafi bağlamı olarak biçimlenmiş bir sosyo-kültürel sistemin evrimini ifade etmektedir aynı zamanda.

Bu bağlamda tekil aktörlerin davranışlarından, değişen değerlere, politik gelişmelere ve kurumsal yapıya kadar uzanan, bölgeye içkin birçok sosyo-kültürel faktör de ilişkiselliğe dayalı patika yaratım süreçlerinde ve evrimin yörüngesinde sapmaya neden olabilir. Bu nedenle davranışsal ve kurumsal ekonomik coğrafya perspektifleriyle kıyaslandığında evrimsel perspektif normatif bir açıklama sunmaktadır. Her ne kadar firma istatistikleri, doğum ve ölümleri ile değişik nicel bir takım yöntemlerle endüstriyel evrimi analiz etmeye imkân sunsa da karar alma süreçlerinin sosyal ve kültürel olarak belirlendiğini, bunun da temelde politik bir süreç olarak işlediğini göz ardı etmektedir. Özellikle politik müdahalelerin ve kurumsal yapıyı biçimlendiren politik ağların bu anlamda önemli olduğunu, Uşak'taki güncel endüstriyel durum açıkça ortaya koymaktadır. Günümüz ekonomik dünyasının çok ölçekli ve çok taraflı olarak şekillenen karar alma süreçleri, bizi endüstriyel evrimi düşünürken değişik mekânsal ölçeklerdeki süreçler, eylemler ve güç ilişkileri içinde bulunan diğer tüm aktörlerin rolünü de göz önünde bulundurmaya zorlamaktadır. Uşak örneğinde de görüldüğü gibi sosyo-kültürel varlıklar ve kurumsal yapı altında şekillenen yol bağımlı süreçler, bu çoklu mekânsal ölçeklerden gelen etkilerle oluşan yeni politik ağlar ve bağlam dolayısıyla yön değiştirebilir.

Kaynakça

- Amin, A. & Thrift, N. (1994). Living in the global. In A. Amin and N. Thrift (Ed), *Globalization, Institutions and Regional Development in Europe*, 1-22: Oxford: Oxford University Press.
- Amin, A. & Thrift, N. (1999). Institutional issues for the European regions: From markets and plans to socioeconomics and powers of association. In T.J. Barnes and M.S. Gertler (Ed), *Industrial Geography: Regions, Regulation and Institutions*, 292-314: London: Routledge.
- Alberti, F. (1998). *The Concept of Industrial District: main contributions*. Paper for International Network for SMEs. Amsterdam: INSME.
- Armatlı-Köroğlu, B. (2004). *SMEs networks as new engines of economic development and innovativeness*. Yayınlanmamış Doktora Tezi. ODTÜ, Ankara.
- Asheim, B. T. (1997). Industrial districts as 'learning regions': a condition for prosperity. *European Planning Studies*, 4, 379-397.
- Asheim B. & Coenen, L. (2005). Knowledge bases and regional innovation systems: Comparing Nordic clusters. *Research Policy*, 34, 1173-1190.
- Bayırbağ, M. K. (2010). Local Entrepreneurialism and State Rescaling in Turkey. *Urban Studies*, 47, 363-385.
- Becattini G. (1990). The Marshallian Industrial District as a Socio-Economic Notion. In G. Becattini, F. Pyke and W. Sengerberger (Ed), *Industrial Districts and Inter-firm Cooperation in Italy*. 37-51: Geneva: International Institute for Labor Studies-ILO.
- Belussi, F. (2018). New perspectives on the evolution of clusters. *European Planning Studies*, 26:9, 1796-1814.
- Boschma, R. (2009). *Evolutionary economic geography and its implications for regional innovation policy*. Paris: OECD.
- Boschma, R. & Frenken, K., (2009). Some Notes on Institutions in Evolutionary Economic Geography. *Economic Geography*, 85, 151-158.
- Boschma, R. & Wenting, R. (2007). The spatial evolution of the British automobile industry: Does location is matter?, *Industrial and Corporate Change*, 16, 213-238.
- Brenner, T. (2004). *Local Industrial Clusters, Existence, Emergence and Evolution*. London, Routledge.
- Buğra, A. (1998). Class, culture, and state: an analysis of interest representation by two Turkish business associations. *International Journal of Middle East Studies*, 30, 521-539.
- Deliktaş, Ö., Önder, Ö.A. & Karadağ, M. (2009). The spillover effects of public capital on the Turkish private manufacturing industries in the geographical regions. *The Annals of Regional Science*, 43, 365-378.
- Eraydın, A. (2002). The role of central government policies and the new form of local governance in the emergence of industrial districts. In M. Taylor, M. and S. Leonard (Ed), *Embedded Enterprise and Social Capital: International perspectives*, 269-289: Aldershot: Ashgate.
- Eraydın, A. & Armatlı-Köroğlu, B. (2005). Innovation, networking and the new industrial clusters: the characteristics of networks and local innovation capabilities in the Turkish industry clusters. *Entrepreneurship and Regional Development*, 17, 237-266.

- Erendil, A. (1998). *Using Critical Realist Approach in Geographical Research: An Attempt to Analyze the Transforming Nature of Production and Reproduction in Denizli*. Yayınlanmamış Doktora Tezi. ODTÜ, Ankara.
- Ersin, T. (2007). *Uşak İli*. Ankara: Kültür Matbaası.
- Frenken, K. & Boschma, R. (2007). A theoretical framework for evolutionary economic geography: industrial dynamics and urban growth as a branching process. *Journal of Economic Geography*, 7, 635–649.
- Florida, R. (2002). *The Rise of Creative Class: And How It's Transforming Work, Leisure, Community and Everyday Life*. New York: Basic Books.
- Gordon, I.R. & McCann, P. (2000). Industrial clusters: Complexes, agglomeration and/or social networks?. *Urban Studies*, 37, 513–532.
- Gordon, I.R. & McCann, P. (2005). Innovation, Agglomeration and Regional Development. *Journal of Economic Geography*, 5, 523-543.
- Granovetter, M. (1985). Economic action and social structure: the problem of embeddedness. *American Journal of Sociology*, 91, 481-510.
- Hodgson, G. (1993). *Economics and Evolution: Bringing Life Back into Economics*. Cambridge: Polity Press.
- Jessop, B. (2002). Globalization and the National State. In S. Aaronwitz and P. Bratsis (Ed), *Rethinking the State: Miliband, Poulantzas and State Theory*, 185-220: Minneapolis: University of Minnesota Press.
- Kaygalak, İ. (2011). *Türkiye’de Sanayi Kümelenmesi: Uşak Örneği*, Yayınlanmamış Doktora Tezi, Ege Üniversitesi S.B.E., İzmir.
- Kaygalak, İ. (2020). *Mekan ve Ekonomi: Ekonomik Coğrafyada Yeni Yaklaşımlar*. İstanbul: Bilgi Üniversitesi Yayınları.
- Kaygalak, İ. & Karadağ, A. (2012). Uşak Geri Dönüşüm Kümesinin Yapısal Özellikleri. *Ege Coğrafya Dergisi*, 21, 1-21.
- Keyder, Ç. (1996). *Ulusal Kalkınmacılığın İflası*. Ankara: Metis Yayınları.
- De Landa, M. (2000). *A Thousand Years of Nonlinear History*. Massachusetts: MIT Press.
- Martin, R. (2000). Institutional Approaches in Economic Geography. In E. Sheppard and T. J. Barnes (Ed) *A Companion to Economic Geography*, 77-94: London: Blackwell.
- Martin, R. & Sunley, P. (2006). Path Dependence and Regional Economic Evolution. *Papers in Evolutionary Economic Geography*, Utrecht, Utrecht University.
- Martin, R. & Sunley, P. (2007). Complexity thinking and evolutionary economic geography. *Journal of Economic Geography*. 7, 573-601.
- Meyer, D. (2003). Karl Marx-an evolutionary social scientist?. In J.G. Backhaus (Ed), *Evolutionary Economic Thought European Contributions and Concepts*, 40-63: London: Edward Elgar.
- Morgan, K. (1997). The Learning Region: Institution and Regional Renewal. *Regional Studies*, 31, 491-503.
- Neffke, F., Henning, M., & Boschma, R. (2009). How do regions diversify over time? Industry relatedness and the development of new growth paths in regions. *Papers in Evolutionary Economic Geography*, Utrecht, Utrecht University.

- Öz, Ö. (2004). *Clusters and Competitive Advantage: The Turkish Experience*. New York: Palgrave Macmillan.
- Özelçi, T. (2002). *Institutional aspects of regional/local economic development*. Yayınlanmamış Doktora Tezi. ODTÜ, Ankara.
- Peck, J. (2005). Economic Sociologies in Space. *Economic Geography*, 81, 129-175.
- Piorre, M. & Sabel, C. F. (1984). *The second industrial divide*. New York: Basic Books.
- Scott, A. J. (2006). *Geography and Economy: Three Lectures*. Oxford: Clarendon Press.
- Storper, M. (1997). *The Regional World*. New York: Guilford Press.
- Storper, M. (1999). The resurgence of regional economics. In T. J. Barnes and M. S. Gertler (Ed), *The New Industrial Geography*, 23-53: New York: Routledge.
- Tümer, H. (1971). *Uşak Tarihi*. Uşak: Uşak Halk Eğitimine Yardım Derneği Yayınları.
- Yavan, N. (2011). *Teşviklerin sektörel ve bölgesel analizi: Türkiye örneği*. Ankara: Maliye Hesap Uzmanları Vakfı Yayınları.
- Yavan, N. (2012). Türkiye’de yatırım teşviklerinin bölgesel belirleyicileri: mekânsal ve istatistiksel bir analiz. *Coğrafi Bilimler Dergisi*, 10, 9-37.