

Tunç Çağı Kılıç Topuzları: Maydos Kilisetepe'den İki Miken Örneği

[BRONZE AGE SWORD POMMELS: TWO MYCENAEAN EXAMPLES
FROM MAYDOS KİLİSETEPE]

A. Onur BAMYACI-Meral BAŞARAN MUTLU

Anahtar Kelimeler

Maydos Kilisetepe, Tunç Çağı, Miken, Kılıç Topuzu.

Keywords

Maydos Kilisetepe, Bronze Age, Mycenaean, Sword Pommel.

ÖZET

Maydos Kilisetepe'nin Va evresinde (MÖ 1500-1300) mermerden üretilmiş küresel formlu iki adet taş buluntu dikkat çekmektedir. Ele geçen buluntuların shaft deliği oyuntusu, karşılıklı iki kenarında birer perçin deliği olması ve Ege Dünyası'nda benzer örneklerin bulunması nedeniyle bu buluntuların çok az sayı ile temsil edilen kılıç ya da kamalara ait topuz olduklarına karar verilmiştir. Pürüzsüz ve oldukça iyi parlak yüzeyli buluntuların benzerleri Batı Anadolu'da Troia ve Beycesultan yerleşmelerinden bilinmektedir. MÖ 2. binyılın ikinci yarısında Ege ile kültürel ilişkilerin kanıtı olarak kabul edilen Yunanistan'da birçok kazıda ele geçen Miken tipi kılıç ve kamalarda görülen, Maydos ile benzer tipteki ünik topuz örnekleri Maydos Kilisetepe'de olası bir Miken etkinliğinin varlığını akla getirmiştir. Bu çalışmada bir yandan Maydos'ta ele geçen kılıç topuzları tanıtılırken diğer yandan Anadolu ve Ege'de görülen Tunç Çağı kılıçlarının ve çoğunlukla mezarlarda bulunan, bir çeşit prestij veya statü nesnesi kabul edilen kılıç ve kamaların tamamlayıcı bir eklentisi olan mermer, fildişi, dağ kristali gibi dönemin beğenisine hitap eden ve pek çok yerleşim için egzotik olabilecek malzemeden üretilen kılıç topuzlarının kronolojik ve tipolojik özellikleri özetlenmiştir.

ABSTRACT

Two spherical marble stone finds are remarkable in Level Va of Maydos Kilisetepe (1500-1300 BC). These artifacts were assumed to be possible pommels belonging to weapons such as swords and bronze daggers, exemplified by very few examples, the presence of the shaft hole and rivet holes on each side, and very similar examples found around the prehistoric sites of the Aegean. Like these pommels, it is known from the bronze age levels of the bronze age with a smooth and shiny view, is known from the bronze age levels of Troia and Beycesultan in Western Anatolia. In the second half of the 2nd millennium BC, such as unusual pommels seen on the handles of Mycenaean type swords and daggers found in various settlements and graves in Greece, which are recognized as evidence of cultural contacts across the Aegean, indicate the presence of possible Mycenaean activity in Maydos Kilisetepe. In this study, the function of sword pommels, which were made from rare and exotic raw materials such as marble, ivory, mountain crystal, which are mounted on sword and dagger handles, was mostly found in tombs. Therefore, they are considered to be a kind of prestige or status object. These artifacts represent the wealth of the elites and can be foreign to many settlements that are rarely seen in western Anatolia and the Aegean. In addition, the chronological and typological development of Bronze Age swords and pommels found in Aegean and Anatolia is briefly evaluated.

GİRİŞ

Maydos Kilisetepe Höyüğü, Çanakkale ili Eceabat ilçesinde, Çanakkale Boğazı'nın Avrupa kıyısında Gelibolu Yarımadası'nda yer almaktadır (Fig. 1). İlk olarak 1986¹ yılında tespit edilen höyükte ilk sistematik kazılar 2010 yılında başlamış olup höyüğün MÖ 3. binden MS 20. yüzyılın başlarına kadar farklı kültürler tarafından iskân edilmiş çok katmanlı bir kıyı yerleşimi olduğu anlaşılmıştır.² Devam eden Maydos Kilisetepe Höyüğü kazısında şuana kadar tespit edilen erken dönem MÖ 3. binyıl sonuna ait olup toplam 8 kültür tabakası tespit edilmiştir. Höyükte tespit edilen Tunç Çağına ait tabakalar; Maydos VIII ETÇ III, Maydos VII Erken Orta Tunç Çağı, Maydos VI Geç Orta Tunç Çağı, Maydos V GTÇ, Maydos IV GTÇ- Erken Demir Çağı ile temsil edilmektedir.³ Çanakkale Boğazı kıyısındaki elverişli konumu ve olası limanı sayesinde kültürlerarası iletişim ağlarının ve deniz ticaret rotalarının uğrak durağı üzerinde yer alan yerleşmede, bir yandan MÖ 2. binyıl boyunca baskın bir şekilde Kuzeybatı Anadolu mimari ve seramik geleneği varken diğer yandan yabancı kültür öğeleri de görülmektedir.

Maydos'un özellikle V. tabakasında yoğun olmakla birlikte Tunç Çağı tabakaları boyunca Kuzeybatı Anadolu kültürüne yabancı malzemenin ele geçmesi höyüğün Güneydoğu Avrupa kültürleri ile bağlantısını ortaya koymaktadır.⁴ Maydos V'in yerleşim özellikleri genel itibarıyla MÖ 2. binyıl başından itibaren uygulanan plan ve tekniklerin devamı niteliğindedir. Maydos V'te VII'den itibaren kullanılan dairesel planlı bir yerleşimin etrafı boyunca yan yana dizilen

mekânlar, mimari öğeler ve teknikler söz konusudur.⁵ Bunun yanı sıra Maydos V'in batı yamaçında Güneydoğu Avrupa ile kurulan iletişimin etkileri görülmektedir. Maydos V'in ilk iki evresi kültürlerarası iletişimin yoğun bir biçimde yaşandığı ve ticaret ağlarına olası bir liman olarak hizmet verdiği bir dönemi yansıtmaktadır. MÖ 1500'lerde yaşanan bir yangının ardından yerleşim düzeni ve beraberinde Güneydoğu Avrupa ile kurulan ticaret ağı organizasyonunun bozulduğu tespit edilmiştir. Ardından Maydos V'in son evresi olduğu anlaşılan Va evresinde ise MÖ 1300/1200 yıllarına kadar düzenli bir yerleşim planlamasından çok, geçici veya zayıf yaşam izleri saptanmıştır. Diğer yandan Maydos Va evresinde Ege, Anadolu ve Balkan izleri taşıyan buluntular görülmeye devam etmektedir. MÖ 1500 ile 1300/1200 yılları arasındaki bir zaman aralığına karşılık gelen Va evresinin Troia VI'nın geç evresi ile çağdaş olduğu görülmektedir.

Tunç Çağı'nın önemli güçlerinden biri olan Mikenler'in Anadolu'daki varlığı genellikle mimari, seramik ve mezar buluntuları ile az sayıda ele geçen kılıç, kama gibi metal silahlar bağlamında yapılan değerlendirmeler ile kanıtlanmaya çalışılmıştır. Maydos Va evresinde ele geçen ve mermerden üretilmiş ve günlük kullanıma uygun olmayan objeler bu bağlamda dikkat çekicidir. Yapılan değerlendirmeler ile topuz olarak tanımlanan bu buluntular Anadolu'da az örnek ile temsil edilmektedir. Metal silah üretiminin karmaşık üretim süreçleri, teknikleri ve çok çeşitli metal alaşımları, fonksiyonel tasarımları ve tipolojileri ile oldukça kapsamlı bir terminoloji ve tanımlamaya sahip olan kılıçlar⁶ arkeolojik literatürde hançer, kama, kısa kılıç ve kılıç olarak adlandırılmaktadır. Ele geçen kılıç, kama gibi metal silahların şu ana kadar topuzları ile geçmemiş olmaması ve pek bilinen bir buluntu grubu olmayan bu objelerin ortak terminolojik adlandırılmasında topuz terimi tercih edilmiştir. Çalışmada öncelikle Anadolu ve Ege'de görülen Tunç Çağı kılıçlarının ve kılıç topuzlarının kronolojik ve tipolojik özellikleri ele alınacak daha sonra Maydos kılıç topuzlarının tanıtımı yapılacaktır.

1 Özdoğan 1986: 51-66.

2 Sazcı 2013; Sazcı ve Başaran-Mutlu 2018; Sazcı 2020.

3 Başaran-Mutlu 2019b: Fig. 2.

4 V. tabakada Güneydoğu Avrupa kültürleri ile bağlantı kurulan buluntular içerisinde alt tabakalardan devam eden Teselya ve Makedonya'dan Trakya'ya ve Kuzey Ege Adaları'na kadar yayılan lades kemiği kulplu çanak parçaları, Trakya'dan bilinen parmak baskılı kaplar ile bu tabakada ortaya çıkan Transilvanya ve Aşağı Tuna Bölgesi'nden bilinen inkruste bezemeli seramikler ve el yapımı açık kaplar, Makedonya'dan Orta Avrupa ve Transilvanya Bölgesi'ne kadar nehir yolları kenarındaki yerleşmelerde görülen mimari kaplamalar yer almaktadır. Aynı zamanda Karadeniz'in kuzeyi Aşağı Tuna Bölgesi ile ilişkilendirilen asa başları yine V. tabakada görülen bir buluntu grubudur. Bkz. Başaran-Mutlu 2018; Başaran-Mutlu 2019b; Başaran-Mutlu 2020a,b; Sazcı ve Başaran-Mutlu 2020.

5 Başaran-Mutlu 2020a.

6 Yalçıklı 1991; Altunkaynak 2016.

Anadolu ve Ege'de Tunç Çağı Kılıçları

Önasya ve Ege Dünyası'nda görülen kılıçların ilk ortaya çıkış noktası olarak kabul edilen Doğu Anadolu Bölgesi hala geçerliliğini korurken, fonksiyonel olarak kesici bir metal silah olarak değerlendirilen kılıçlar ve kamalar aynı zamanda sahip oldukları seçkin ve özel formları nedeniyle, savaş ve gücün göstergesi gibi sembolik değerler açısından oldukça önemli bir buluntu grubunu oluşturmaktadır.

Kılıç ve kamalar; metal hammaddeden üretilen, sivri uçlu, iki yanı keskin, üçgen ve yassı biçimli omurgalı namluya sahip, yeckpare kendinden kavramalı ya da sonradan eklenen kabzaya sahip taşınabilir bir silah türü olarak nitelendirilmektedir.⁷ Namlu uzunluklarına göre 36 cm. ve altında olan örnekler kama, 36-50 cm. arasında olan örnekler kısa kılıç, 50 cm. ve üzerinde olan örnekler ise kılıç olarak sınıflandırılmaktadır. Bu buluntuların aralarındaki en temel fark namlu uzunlukları olup namlu ve kabza düzenlemesi benzerdir ve iki ana bölümden oluşmaktadır. Bir saldırı silahı olarak kullanılan kılıçların kesici kenarlara sahip, kesme ve delme görevini yerine getiren ana gövdesi namlu, ana gövdeyi el ile tutmaya yarayan bölüm ise kavrama ya da kabza olarak adlandırılmaktadır (Fig. 2).⁸

Anadolu arkeolojisinde bakır ve tunçtan üretilen kesici delici bir savaş araç gereci olan kılıçlar birçok kazı buluntusu ile ortaya konmuştur. Kılıçların bilinen ilk örnekleri MÖ 4. binyılda Doğu Anadolu Arslantepe⁹ buluntuları ile temsil edilmektedir. Arslantepe örnekleri dışında Tülintepe¹⁰ kılıçları yine aynı dönemde görülürken MÖ 3. binyıl ortalarına kadar başka bir örnek henüz ele geçmemiştir. MÖ 3. bine tarihlenen kılıç buluntuların ele geçtiği yerler ise Alacahöyük¹¹ mezar buluntuları, Horoztepe¹² ve Soli-Pompeipolis¹³ buluntuları ile temsil edilmektedir.

7 Gordon 1953: 67.

8 Altunkaynak 2016: 117.

9 Palmieri 1981:104, 109, Fig. 3, 1-4. VI A tabakası III numaralı yapıda ele geçen dokuz adet kılıç MÖ 3000'lere tarihlenmekte olup Önasya ve Ege dünyasında görülen en erken kılıç tipleri olarak kabul edilmektedir.

10 Yalçın ve Yalçın 2009: 125-126, Fig. 3,1.

11 Koşay 1944: 118-120, Taf. 81,26.

12 Özgüç-Akok 1958: 67, Taf. 18, 15.16.19.

13 Bittel 1940: 189, Taf. 4 Nr.S3413.

Anadolu'da bu döneme kadar görülen MÖ 4. binyıl kılıç örnekleri ve, Alacahöyük'te ele geçen üç kılıcın üretim teknikleri ve arsenikli bakırdan üretilmeleri nedeniyle yeterince sağlam olmayıp savaş araç gereci yerine sembolik değerlere sahip prestij nesnesi özelliği sergiledikleri düşünülmektedir.¹⁴ Diğer yandan İkiztepe buluntuları içerisinde arsenikli bakırdan üretilmiş mızrak ucu, kılıç gibi silahların varlığı bilinmektedir.¹⁵ İkiztepe iskeletlerinde sık rastlanan kafa yaralanmalarında görülen kesici izlerin yerleşimde ele geçen silah ölçüleri ve morfolojileri ile örtüşmesi, arsenikli bakırın savaş aracı olarak kullanımının mümkün olduğunu göstermektedir.¹⁶

Ege Dünyası'nda Orta Tunç Çağı ile birlikte kılıçların yaygınlaşmaya başladığı görülmektedir. Diğer yandan MÖ 2. binyıl öncesi kılıç örneklerinin tamamına yakınının ilk kez Doğu Anadolu'da görülmesi ve devamında Anadolu'nun güney kıyılarına¹⁷ kadar dağılım göstermesi Ege kılıçlarının ortaya çıkış kökeninin Anadolu olabileceği fikrini ön plana çıkarması ile dikkat çekicidir.¹⁸

Ege Dünyası'nda özellikle MÖ 2. binde Girit Adası'nda Minos kültürü ve Yunanistan ankarasında Miken kültürüne ait yerleşimlerde görülen ve Ege tipi olarak adlandırılan kılıçların¹⁹ gelişim bölgesi olarak Girit Minos Uygarlığı gösterilmektedir.²⁰ Minos'da görülen A tipi Ege kılıçlarının namlu uzunlukları tipik olarak 70-100 cm. arasında değişmektedir. Bu tip kılıçlar omuz kısmından aşağı doğru sivrilmiş namlu

14 Gernez 2007: 442; Klimscha 2018: 222.

15 Bilgi 1999.

16 Erdal 2011: 74.

17 Karain kazı ekibi tarafından Kılıçini Mağarası'nda 1993 yılında ele geçen metal kılıç örneği bu dağılımın en önemli göstergelerinden biridir. Bkz. Keskin 2019.

18 Keskin 2019: 84.

19 Sandars 1961. Sandars tipolojik sınıflandırmasında Ege kılıç tipleri için harf sırasını takip eden bir sistem kullanmıştır. Bu nedenle bu çalışma içerisinde Ege tipi kılıçlardan bahsedilirken A tipi, B tipi tarzı sınıflandırma adları kullanılmaya devam edilmiştir.

20 Orta Minos III ve Geç Minos I Dönemi'nde Mesara'da bulunan Arkalochori Kutsal Mağarası'nda çok sayıda ele geçen adak eşyaları olarak nitelendirilen seremoni kılıçları bu görüşün ana çıkış noktası olarak kabul edilmektedir. Girit'te bulunan Ege tipi kılıçların Miken Kuyu Mezarlarında bulunan buluntulardan en az yüzyıl öncesine tarihlenmesi ile ilgili görüşler bu durumu desteklemektedir. Bkz. Sandars 1961: 18; Lorrimer 1950: 262.

kısmı ile karakterize olup, omuz kısmı oval yapılı olup kısa, ince bir sap çıkıntısına sahiptir. Ayrıca omuz ve sap çıkıntısı üzerinde yer alan perçin delikleri ile olasılıkla organik kökenli bir kabzaya sabitlenmektedirler. B tipi Ege kılıçları ise A tipi Minos kılıçları ile çağdaş olup ele geçen örnekler Miken Kuyu Mezarlarından gelmektedir. Bu tip kılıçlar A tipi kılıçları ile benzer ölçülere sahip olup köşeli namlu omuzları, sap çıkıntılarının uzatılmış dil şeklinde olmaları ile karakterize olur. Köşeli üçgen formulu namlu aşağı doğru daralan ve sivri bir yapıdadır.²¹ İlk örnekleri A ve B tipi olarak sınıflandırılan Ege tipi kılıçlar abartılı namlu uzunlukları, güçlü namlu bölümleri, namlu bölümü ile kabza bölümünün birleştirilmesine olanak sağlayan perçin delikleri, sap çıkıntıları, değerli hammaddelerden üretilmiş kabza bitiminde yer alan topuzlar ile benzer karakteristik özellikler sergilemektedir.²² Uzunlukları nedeniyle ideal denge ve ergonomide olmadığı görülen bu tip kılıçların aktif olarak yakın dövüşte savaş araç gereci olarak kullanımına şüphe ile yaklaşmıştır.²³ Bu tip kılıçların ilk örnekleri Girit Adası'nda Orta Minos II dönemine tarihlenen Mallia ve Yunanistan anakarasında Miken Kuyu Mezarları'nda ele geçmiştir.²⁴ Namlu ve kabza kaplamalarında oldukça seçkin bir süslemeye sahip olan bu kılıçların Arkalokhori'de ele geçen örneklerinde perçin deliklerine rastlanılmamaktadır.²⁵ Kılıç kabzaları ise namlulara perçinlerle tutturulmuş olup namlular genellikle altın kaplama, perçinler ise gümüş kaplama olup kabza kaplamaları kristal ve fildişi topuzlarla sonlanan ünik örneklerle

temsil edilmektedirler.²⁶

Ege kılıçlarında B tipi olarak sınıflandırılan örnekler ise erken dönemde görülen Minos kamalarının gelişmiş versiyonları olarak değerlendirilmektedir.²⁷ Erken Minos kamalarının en iyi örnekleri ise Güney Girit'te Messara'da²⁸ bulunmuştur. Bu tip kamaların en karakteristik özelliği omuz ya da namlu çıkıntısında perçin kenet deliklerinin kullanılmaya başlanmasıdır. İlk örneklerinin Girit Hagia Triada'da bulunduğu ve Orta Minos II dönemine tarihlenen bu kamaların Miken'de tam olarak gelişimini tamamladığı düşünülmektedir.

MÖ 15. yüzyılda Ege kılıç tipolojisinde bir takım yenilikler görülmeye başlanır. Bu dönemde ortaya çıkan C tipi kılıçlar, karakteristik olarak kabzanın avuç içinden kayarak kesici namlunun eli yaralamaması için omuz kısmının yukarı doğru uzatılarak boynuz şeklinde çıkıntı yapması ile A ve B tipi kılıçlardan ayrılmaktadır.²⁹ Bu çıkıntı namlu ile bütünleşik olarak tek parça olarak dökmüş olup namlunun bitim noktasında B tipi kılıçlarda olduğu gibi perçin deliklerine sahip sap kavrama yer almaktadır.³⁰ A ve B tipi kılıçlar kadar uzun namluya sahip olmayan C tipi kılıçlar, namlu boyu ve denge noktası ile ön plana çıkmaktadır.³¹ Knossos, Mycenae, Prosymna gibi yerleşimlerdeki mezar buluntuları ile temsil edilen Ci tipi kılıçlar ise namlunun kabzaya sabitlenmesi ve süsleme amaçlı kullanılan perçin deliklerine ek olarak kılıç topuzunun kabza bitimine güvenli bir şekilde sabitlenmesi için kullanılan

21 Molloy 2010: 404.

22 Sandars'a göre Ege kılıçlarının üç ana karakteristik özelliği namlu uzunluğu, namlunun tam ortasından geçen çıkıntılı şişkin omurga, namlu omuzunda yer alan kenet/perçin delikleridir. Bkz. Sandars 1961: 18.

23 Sandars 1961: 17. Olasılıkla sembolik amaçlar için üretilen bu tip kılıçların varlığı Girit'te Mallia ve Arkalokhori buluntuları ile temsil edilmektedir. Minos Uygarlığı'nda görülen adak kılıçları geleneğinin bu tip kılıçların varlığı ile devam ettiği düşünülmektedir.

24 Schliemann kazıları sonucunda Miken Kuyu Mezarları A ve B'de ele geçen kılıçlar iyi korunmuş örnekler olup bazılarının uzunlukları 1 metreye kadar ulaşmaktadır. Karo tarafından yapılan tipolojik sınıflandırma ile A ve B tipi Ege Kılıçları olarak sınıflandırılmışlardır. Bu kılıçları içerisinde ise A tipi, altın kaplama namlusu ve fildişi topuz başına sahip Delta Kılıcı dikkat çekmektedir. Bkz. Karo 1915: Taf. XVIII-XIX; Karo 1930:200.

25 Sandars 1961: 17.

26 Gordon 1953: 68. Altın ve fildişi gibi değerli egzotik hammaddelerden süslemeye sahip kabza kaplamaları ise en iyi Mallia örneklerinde görülmektedir. Bkz. Evans 1921: 272, Fig. 162.

27 Sandars 1961: 23.

28 Kamaların uzunlukları 10-20 cm. arasında değişmekte olup, keskin ve çıkıntılı namluları, iki perçinli kabzaları ile tipolojik olarak kılıçlardan ayrılmaktadır. Bkz. Xanthoudides ve Droop 1924: Pl. LV; Sandars 1961: 20, Pl. 16.3.

29 Bu çıkıntının amacı kılıç veya kamanın kullanıcının avuç içinden kaymaması ve namlunun kesici kenarları tarafından yaranmaması için bir güvenlik önlemi olarak değerlendirilmelidir.

30 Sandars 1963: 119.

31 Daha kısa namlu boyu ile kılıcın denge noktasının optimal seviyede olması ve namlunun kaymasını önleyen güvenlik önlemleri bu tip kılıçların A ve B tipi gibi sembolik amaçlı kılıçlar olmadığını, fonksiyonel bir savaş silahı olarak kullanılmalarını düşündürmektedir.

yatay bir perçin deliği ile ayrılmaktadır.³² (Fig. 3-4) Ege kılıç tipolojisinde birçok örnekte perçin delikleri bulunmaktadır. Perçin delikleri namlu omuzunda ve sap dili çıkıntısında yer almakta olup kabzaların namlu gövdesine sabitlenmesi için kullanılır. Diğer yandan kılıç topuzlarının kabza tepesine sabitlenmesi içinde yatay perçin delikleri yapılmıştır. Perçin deliklerine sahip kılıçların ise A, B, Ci, Cii, Di, Dii, Ei, Eii, F, G ve H tipleri olduğu görülmektedir. Sandars'ın tipolojisine göre Ege'de görülen kılıçların kronolojisine bakıldığında; A tipi kılıçlar yaklaşık olarak MÖ 1700, B tipi kılıçlar MÖ 1600 aralığına, C ve D tipi kılıçlar MÖ 1450'lere, E tipi kılıçlar MÖ 1400-1250, F tipi kılıçlar MÖ 1150, G tipi kılıçlar MÖ 1250-1150 arası döneme tarihlenmektedir (Fig. 5). Diğer yandan Avrupa kökenli Tunç Çağı kılıçları ise Naue II tip olarak sınıflandırılmıştır. Namlu ve kabzaları yekpare halinde dökülen bu kılıçların en karakteristik özelliği, namlu ve kabza birleştirilmesinde kullanılan perçin deliklerine ihtiyacı duyulmamasıdır.³³

Erken Tunç Çağı ile birlikte Anadolu'da görülen MÖ 4. binyıl öncül kılıç örneklerine ek olarak MÖ 2. binde artan Miken etkisi ile birlikte Ege tipi kılıçlarında önemli bir artış görülmektedir. Bu dönemle birlikte çoğunluğu bronz olan Ege tipi kılıçlarının B tipine ait örnekler İzmir,³⁴ Mumcular,³⁵ Milet,³⁶ Kültepe,³⁷ Boğazköy-Hattuşa,³⁸ Çorum,³⁹ Bolu⁴⁰ Kastamonu,⁴¹ Tokat⁴² ve Diyarbakır'da;⁴³ Di tipine ait örnekler Panaztepe,⁴⁴ Burdur,⁴⁵ Ulubu-

run Batığı⁴⁶ ve Sakçagözü'nde;⁴⁷ H tipine ait örnek Bergama'da,⁴⁸ ele geçmiştir. Ege tipi kılıçlar arasında iyi korunmuş örnekleri yansıtan Tekirdağ Şarköy⁴⁹ ve Balıkesir⁵⁰ kılıçları MÖ 14.-13. yy'da Anadolu'da az görülen tipleri yansıtmaması bakımından dikkat çeker. Diğer yandan Efes Müzesi'nde bulunan Bodrum⁵¹ kılıcı ise MÖ 2. binyıl Anadolu-Ege arası ilişkilerin varlığını desteklemesi ile önemli bir buluntudur (Fig. 6). A tipi kılıçlarının kökeninin Girit, B tipi kılıçların kökeninin ise Mycenae olduğu genel kabul edilmekle birlikte, B tipi kılıçlara benzer Anadolu örneklerinin ise bu tipin öncüsü olabileceği ileri sürülmektedir.⁵² Anadolu'da görülen az sayıdaki örnekler Mersin Yumuktepe,⁵³ Hatay Atchana⁵⁴ ile temsil edilmektedir.⁵⁵ B tipi kılıçların gelişkin formları Girit'te bulunmayıp yoğun olarak Argolis ve Mycenae civarında ele geçmiştir.⁵⁶ Anadolu'da görülen en iyi örnekler ise İzmir-Smyrna⁵⁷ ve Sarımeşe Tepe⁵⁸ kılıçları ile temsil edilmektedir. Ancak bu kılıçların tüm diğer örneklerle benzer şekilde topuz kısımları mevcut olmayıp omuz sonundan yer alan perçin deliklerinin dizilimi Miken kılıçlarının karakteristik özelliğini yansıtmaktadır.⁵⁹

Kılıçlar dışında Ege ve Anadolu'da görülen en yaygın buluntulardan bir diğeri kamalardır. Kamalar morfolojik olarak kılıçlara benzemekte olup ucu sivri, iki yanı keskin, üçgen biçimli yassı namlu gövdesine sahip, sonradan eklenen kabzası bulunan bir silah türü olup saplı ve kabzalı olarak iki tipe ayrılmaktadır. Kama ile hançer çoğunlukla karıştırılan bir silah türü olmasına rağmen hançerlerde namlu hafif eğik sivri uçla sonlanırken, kamaların her iki kenarları keskin

32 Sandars 1963: Pl. 21.

33 Sandars 1961; 1963; Molloy 2010:421. Ancak dikkat çekici bir biçimde bu perçin deliklerini taklit eden eklenitler bulunmaktadır.

34 Sandars 1961: Pl.19.7.

35 Müller-Karpe 1994: 440-441, Abb. 1, 11.

36 Niemeier ve Niemeier 1997: 203, Abb.3, Taf.1c.

37 Erkanal 1977: 36, Fig. 12,28.

38 Ertekin ve Ediz 1993; Müller-Karpe 1994: 434, Abb. 3a. b.

39 Müller-Karpe 1994: 431-434, Abb.2,1.

40 Müller-Karpe 1994: 442, Abb.5,1.

41 Ünal 1999: 207-221, Fig.1.

42 Özgüç 1978: 33, Res.82 Lev. 68,8.

43 Güterbock 1965: 197, Pl.XIII; Bittel 1976: 221, Abb. 255.

44 Ersoy 1988: 56, Fig. 3,1.

45 Müller-Karpe 1994: 441.

46 Pulak 1988: 21, Fig. 21.

47 Summers 1991: 185, Fig. 7,8.

48 Sandars 1963: 153, Pl.27.52.

49 Mellink 1985: 558; Harmankaya 1995: 222-224, Res. 2a,b, 3a.

50 Yalçıklı 2006: 29, Abb. 1.1.

51 Yalçıklı 2006: 29, Abb. 1.2.

52 Sandars 1961: 25.

53 Garstang 1953: Pl. XXIX, Fig. 149.

54 Wooley 1955: Pl. LXXII, Kn. 3.

55 Bu kamalar Stronach tarafından Tip 7 olarak sınıflandırılmıştır. Stronach 1957: 102.

56 Sandars 1961: 27.

57 Sandars 1961: 27-28, Fig. 19,7.

58 Gençer 2006: 378, Res. 3.

59 Sandars 1961: 28.

dil ile namlu düz bir görünümüne sahiptir.⁶⁰ Kısa boyundan dolayı etki alanı kol mesafesi ile sınırlı olup sap dili ile namlu aynı eksende yer alır.⁶¹ Kabzalı kamalar tek parça döküm olup saplı kamaların kabzaları sap dili üzerinde ve omuzlarda bulunan perçin delikleri ile sabitlenmektedir. Kılıçların namluları omurgalı olup kamaların namluları ise çoğunlukla düz olduğu için kılıçların aksine kısa boyutlarının avantajıyla günlük hayatta bıçak gibi fonksiyonel amaçlarla kullanılabilir. Kamaların fonksiyonlarına bakıldığında; yakın mesafe kişisel savunma silahı ve kesici araç gereç işlevi dışında, uzun kılıçlara geçmeden önce kılıç dengesini sağlamak ve kılıcı yeterli güçte kullanabilmek için pratik yapıda kullanılan araçlar olarak da değerlendirilmektedir. Kamaların taşıdıkları sembolik değerlere bakıldığında ise günlük giyimde bele takılarak kullanılan tamamlayıcı bir aksesuar olarak sahip olunan prestij, zenginliğin, askeri rütbe veya ait olunan sosyal sınıfın göstergesi oldukları da düşünülmektedir.⁶²

Kamaların ise ilk örneklerinin Girit adasında A ve B tipi kılıçlardan geliştirilmiş oldukları ve Miken döneminde yaygınlaştığı düşünülmektedir.⁶³ Anadolu'da görülen kamaların Ege tipi kamalardan farkı ise dar omurgaya sahip çıkıntı ve şişkin zıh eklenmesi, kabza diline perçin kenet deliklerinin konumlandırılmasıdır.⁶⁴ Anadolu'da görülen Alacahöyük örnekleri ise yerel Anadolu kamasının gelişmiş bir versiyonu olarak değerlendirilmektedir. Beycesultan'da ele geçen kama formu metal silahlar ise sahip oldukları farklı özellikler ile yerleşime has bir tip olarak değerlendirilmektedir.⁶⁵

Kılıç namlusu, koruma, kavrama gibi ana bölümlerinden biri olan ve kılıcın en son bitim noktasını oluşturan parça kılıç topuzu olarak adlandırılmaktadır (Fig. 2). Kabzanın en son noktasını

oluşturan mermer, altın, fildişi gibi çeşitli hammaddelerden üretilen ve sap dili üzerine geçirilen küresel ya da konik formu topuzlar, perçinleme gibi gelişmiş mekanik sabitleme elemanları ile kılıç ve kamalara tutturulan bir eklentidir. Kılıç topuzları görsel bir süsleme gibi görünse de fonksiyonel olarak kılıçların kullanımı sırasında balans ve manevrada yardımcı bir elemandır. Diğer yandan kılıç kabzasında bulunan topuz aynı zamanda yakın dövüş esnasında vurgaç olarak kullanım alternatifini ve ortaya çıkan darbe gücü ile kılıçların etkinliğine yan fayda sağlayan bir silah donanımı olarak da değerlendirilebilir.

Bazı kama ve kılıç tiplerinde topuz kısmı yer almayıp yeckpare döküm olarak sadece kabza ve çerçevesinden oluşabilmektedir.⁶⁶ Kavrama yeri olarak tanımlanan kabza bölümünün kaplaması döküm sonrası eklem bir bölüm olabileceği gibi yeckpare olarak da dökülebilmektedir. Çoğunlukla ergonomik kavrama için en uygun malzeme olan ahşap dışında fildişi, fayans, abanoz gibi egzotik hammaddelerden üretilmiş kabza kaplamalarına da rastlanmaktadır. Bazı örneklerde ise kabza kaplaması yeckpare olup namlu gövdesinin sonunda yer alan sap dili üzerine geçirilir ve sabitleme için perçinlenmektedir.⁶⁷ Kabzanın bitim noktasında ise mermer, fildişi, altın vb. değerli hammaddelerden üretilmiş topuzlar da yer alabilmektedir. Bu topuzlar kabza dili çıkıntısına perçinlenerek sabitlenmektedir. Boyları uzatılmış kamalar olarak tanımlanan ilk kılıç örnekleri yeterince sağlam namluya sahip olmalarına rağmen kabza ile namlunun birleşim yerlerinden kolayca kırılabilir olmaları, kabzanın sağlam bir perçin sistemiyle tutturulması ile önlenmiş olmalıdır.⁶⁸ Bazı kılıç ve kama örneklerinde ise perçin delikleri olmayıp, yeckpare olarak dökülmüş namlu ve kabza bölümleri ile yalın ve bütüncül bir görünüm sergilemektedir. Diğer yandan namlu gövdesinin omuzunda ve namlu sapının dili üzerinde kabza kaplamalarının gövdeye sabitlenmesi için perçin delikleri yer almaktadır.⁶⁹

Ege Dünyası'nda yaygın bir buluntu grubu olmayan kılıç topuzlarının fonksiyonel olarak kılıçların tamamlayıcı bir eklentisi olarak kabza ile

60 Tekin 2018: 53. Kılıçlara benzer biçimde omurgalı namlulara sahip olabilecekleri gibi düz namlulu örnekler çoğunluktadır

61 Altunkaynak 2016: 117.

62 Papadopoulos 1998: 46-48.

63 Kıta Yunanistan Pylos'da yer alan Nestor Sarayı'na ait freskolarda betimlenen savaş sahnelerinde kısa kılıç ya da kama olarak tanımlanan silahların açıkça görülmesi bu görüşü desteklemektedir. Bkz. Lang 1969: Pl. 123.

64 Stronach 1957: 90.

65 Keskin 2019: 7.

66 Tekin 2018: 61.

67 Sandars 1963: 130.

68 Yadin 1963: 44; Sandars 1961: 19; Keskin 2019: 89.

69 Genellikle kabza kaplamaları ayrı iki parçadan oluşup yassı olan kabza çerçevesi üzerine karşılıklı olarak perçinler yardımıyla sabitlenmektedir.

düşmana vurulmak suretiyle yakın dövüş sırasında bir çeşit saldırı aracı olarak kullanımını üzerine yapılan çalışmalar bulunmaktadır.⁷⁰ Tunç Çağı kılıç ve kama repertuarında kabza kaplaması ve topuzları ile ele geçen örnek sayısı oldukça az olup, buluntuların çoğunluğu yalın metal namlu gövdeleri ile ele geçmiştir. Ancak Girit Adası Knossos yerleşiminde ele geçen Neolitik Dönem⁷¹ ve Dendra Tholos mezar buluntuları⁷² ile Miken Geç Hellas III dönemi Kuyu Mezarlarında ele geçen kılıç topuzlarının⁷³ dağ kristali, fayans, fildişi, abanoz ve mermer gibi egzotik ve az bulunan hammaddelerden yapılmış olmaları, sembolik bir değer ve amaç için üretilmiş objeler olduğu fikrini ön plana çıkarmaktadır.⁷⁴ Miken Kuyu Mezarlarında görülen örnekler benzer kılıç topuzlarının⁷⁵ altın örnekleri ise Geç Hellas II dönemine tarihlenen Skopelos Adası Staphylos⁷⁶ mezar buluntuları ile bilinmektedir. Diğer yandan kılıç topuzlarının kullanım biçimleri ile ilgili teorilere göre, mezarlarda ele geçen kılıç sayıları tek bir savaşçı için sayı olarak fazla olması sembolik anlamları ile açıklanmaya çalışılmış olup kafa biçimli kılıç topuzlarının ise savaşta yenilen düşman sayısını temsil ettiği savunulmaktadır.⁷⁷

Ege tipi kılıçlarda namlu sap diline veya kabza bitimine topuz takılmasına olanak sağlayan perçin deliklerine sahip örneklerin A, B, C, Di ve Ei tipi kılıçlar olduğu görülmektedir.⁷⁸ Dii, Eii, F ve G tipi kılıçların kabza kısımları T biçimli (basık mantar formu) sonlanmaları, sap dili ve sap çıkıntılarında sahip olmamaları topuz gibi objelerin takılmalarına olanak sağlamadıkları şeklinde değerlendirilmektedir.

Kılıç topuzlarının öncülü olarak değerlendirilen asa/topuz başlarının Neolitik Dönem'den itibaren görülen şişkin küresel ve yuvarlak formları, Erken Tunç Çağı ile birlikte tipolojik olarak

değişime uğramaya başlamıştır. Miken kültürü ile birlikte kılıç ve kama topuzlarının gövde altında bir oyuntuya sahip olmaları, kabza saplarının topuzlar içerisindeki oyuntuya sabitlenmesine olanak sağlayan yatay perçin deliklerinin görülmesi başlıca değişimdir.⁷⁹ Bu değişim, ahşap bir sapa sadece geçme yöntemi ile sabitlenen küresel formu topuz başlarının, basık mantar bir forma dönüşerek yatay perçin delikleri ile sabitlenmeye başlanması tipolojik bir dönüşümünün göstergesi olarak kabul edilmektedir.⁸⁰

Geç Minos II dönemine tarihlenen Eii tipi kılıçlarda topuzların namlu sap dili çıkıntısına sabitlenmesi için perçin deliğinin kullanımı tipik olarak görülen bir özellik olup aynı dönemde görülen kamalar içinde bu tekniğin kullanılmaya başlandığı söylenebilir.⁸¹ Topuz çapı 5 cm'den küçük olan örneklerin kılıçlar dışında kamalar üzerinde kullanılma ihtimali göz önüne alındığında Tunç Çağı Ege kamalarının tipolojilerinin de değerlendirilmesi gereklidir. Geç Tunç Çağı Ege kamalarının tipolojisine bakıldığında ise kılıçlar ile benzer bir morfoloji göstermekte olup temelde namlu uzunlukları ile birbirinden ayrılmaktadır. Papadopoulos'un⁸² sınıflandırmasına göre Ege'de görülen Tip 1, Tip 2A ve Tip 2B kamalarında namlu sap dili çıkıntısının olmaması, köşeli namlu omuzlarına sahip olmaları ve en önemlisi tipik olarak aynı hizaya ya da ters v formasyonunda dizilim gösteren perçin delikleri yer alması perçinleme tekniği ile topuz başı eklenebilen örnekler olarak görülmektedir.⁸³ Diğer yandan haç formu kısa kamalar içerisinde Tip A'nın⁸⁴ ve Tip B'nin⁸⁵ çıkıntılı sap diline ve namlu omuzunda perçin deliklerine sahip olmaları da, bu tip kamalara kabzaların kaplandığına veya kabza bitiminde topuz eklendiğine işaret etmektedir.⁸⁶

Anadolu'da Erken Tunç Çağı I'de metal buluntuların yoğunlaşması ile kılıç ve kama benzeri buluntuların sayısında artış görülmeye

70 Runnels v.d. 2009: 181.

71 Evans 1964: 229-231, Fig.52.

72 Karo 1930: 108.484-489, Pl.lxxvi.

73 Persson 1931: 35.11, Pl.xx, xxii.

74 Lorimer 1950: 262; Gordon 1953:68.

75 Karo 1930: Pl. LXXXI.

76 Platon 1949: 534.

77 Sandars 1961: 25.

78 Ege kılıç tipolojisinde birçok tipte topuz kullanımına uygun perçin deliklerinin olduğu görülmektedir. Perçin delikleri görülen tipler; A, B, Ci, Cii, Di, Dii, Ei, Eii, F, G ve H olarak sıralanmaktadır. Bkz. Sandars 1961; 1963.

79 Runnels v.d. 2009: Fig.11, Pl.3.

80 Runnels v.d. 2009: 25.

81 Sandars 1963: 133.

82 Papadopoulos 1998.

83 Papadopoulos 1998: Pl.10.n.72,74.

84 Papadopoulos 1998: Pl. 12.n.84-86.

85 Papadopoulos 1998: Pl. 13 n. 87-91, Pl. 14.n94.

86 Bu tiplerde kabza namlu gövdesine omuzdan perçinler yardımıyla sabitlenmiş olmalıdır.

başlanmıştır. Ancak ele geçen kama ve kılıç gibi metal silahların çoğunluğu topuzları ile ele geçmemiştir. Tipolojik olarak Arslantepe, Alcahöyük gibi Anadolu kökenli yerel kılıç ve kama tipleri; tek parça döküm kabza ve çerçevelere sahip olduklarından dolayı kılıç topuzuna sahip olabilecek örnekler olmayıp, bu olasılık Miken tipi kılıç ve kamalar ile sınırlı kalmaktadır. Ancak MÖ 4. ve 3. binyıl Arslantepe, Alcahöyük örnekleri dışında Anadolu'da görülen MÖ 2. bin kılıçlarının morfolojik özelliklerine bakıldığında namlu sap dili ve perçin delikli örneklerin görülmesi, perçinleme ile topuzların sabitlemesi için uygun yapıda olduklarını göstermektedir.

Anadolu'da bulunan kılıç topuzları oldukça az sayıda örnekle temsil edilmektedir. En erken örnekleri Kuzeybatı Anadolu'da Troia II ve III Erken Tunç Çağı tabakalarından gelmektedir. Dağ kristalinden üretilen topuz başı, mantar formulu, şişkin küresel yapıda olup, namlu sap diline perçinleme tekniği ile sabitlemesine olanak sağlayacak perçin deliklerine sahip olduğu görülmektedir. Diğer yandan perçin deliğine sahip olmayan sadece dip kısmında sabitleme oyugu bulunan üç farklı topuz örneği de aynı tabakadan gelmektedir.⁸⁷ Tek bir örnekle temsil edilen mermerden üretilmiş topuz örneği ise, basık mantar formulu olup perçin deliği veya sabitleme amaçlı bir oyuk bulunmamaktadır.⁸⁸ Troia VI Geç Tunç Çağı yerleşiminden mermerden üretilmiş kılıç topuzlarının sayısının arttığı görülmektedir.⁸⁹ Troia VI'nın erken ve geç evrelerinde tespit edilen örneklerin hepsinde yatay perçin delikleri bulunmakta olup yarım küre biçimli, boyunsuz,⁹⁰ basık yarım küre üst kısım ile üzerinde yivler bulunan daralan boyunlu⁹¹ ve üst kısmı konik, boyun kısmı içbükey biçimindedir.

Batı Anadolu'da Panaztepe, Beycesultan ve Kusura'da kılıç topuzları ele geçmiştir. Panaztepe mezarlık alanında ele geçen ve Geç Tunç Çağı'na tarihlendirilen kılıç topuzunun camdan üretilmesi dikkat çekicidir. Silindirik mantar forma sahip olan kılıç topuzu karakteristik olarak

yatay perçin deliğine sahip olup Geç Hellas III A-B dönemi ile çağdaş olduğu düşünülmektedir.⁹² Beycesultan'da Orta ve Geç Tunç Çağı'na tarihlenen V-I. tabakaları boyunca çok sayıda kılıç topuzu ele geçmiştir.⁹³ Bu topuzlar herhangi bir kılıç ya da kama üzerinde ele geçmemiş olmasına rağmen küçük boyutlu sap dilinde perçin deliği bulunan yerel Anadolu tipinde iki kama ile aynı tabakada bulunması dikkate değerdir. Mermerden veya beyaz kireçtaşından üretilen kılıç topuzlarında sap diline oturmaya uygun shaft deliği ve karşılıklı yatay perçin deliklerine sahip iki biçim dikkat çekicidir. Bunlardan ilki yarım küre formundadır, ikincisi ise üst kısmı küresel, alt kısmında ise baş kenarının hemen altında kabartma bantlar olan içbükey formundadır. İç Batı Anadolu'da M.Ö. 2. Bine tarihlenen Kusura C evresinde küresel formulu beyaz renkli üç adet mermer topuz bulunmuştur. Ele geçen topuzların alt kısımlarında oyuntu ve dikey ve karşılıklı iki kenarında yatay perçin delikleri bulunması kılıç ya da kama türü bir metal silaha sabitlendiğini düşündürmektedir.⁹⁴

Kılıç topuzları Anadolu'nun iç kısımlarında Alishar, Boğazköy ve İnandıktepe örnekleri ile bilinmektedir. Alishar Höyük Hitit İmparatorluk Dönemi 10-11. tabakalarında ele geçen, beyaz mermerden üretilmiş silindirik küresel ve basık mantar formulu kılıç topuzu olarak tanımlanan buluntular dikkat çekmektedir. Kırık olarak ele geçen ve dikey kesitleri korunan buluntuların yatay perçin deliklerine sahip oldukları görülmektedir.⁹⁵ Boğazköy'de kılıç topuzlarının varlığı ve burada Miken tipi bir kılıcın bulunması oldukça dikkat çekicidir.⁹⁶ Ayrıca Boğazköy metinlerinde Hitit dini törenlerinde kullanılan objelerin sıralandığı listelerde, değerli bir kamanın/hançere ait dağ kristalinden bir topuzunun tarif edilmesi ve bu listelerde başka topuzlara yer verilmesi bu dönemde kılıç topuzlarının sembolik ritüel objeleri olduğunu göstermesi bakımından önem taşımaktadır.⁹⁷ Diğer yandan İnandıktepe Geç Tunç Çağı mabed yapısı içerisinde mermerden yapılmış

87 Dörpfeld 1902: 385, Fig. 353-355.

88 Schliemann 1881: 672, Nr. 1409-1410; Dörpfeld 1902: 385, Fig. 357.

89 Dörpfeld 1902: 398, Fig. 385; Blegen v.d. 1953: 25, Fig. 296, 298.

90 Dörpfeld 1902: 398, Fig. 385; Blegen v.d. 1953: 131, Fig. 296.

91 Blegen 1953: 307, Fig. 298.

92 Çınardalı-Karaaslan 2012: 132, Fig. 12; Erkanal-Öktü 2018: 155, Tafs. 58, 116, 379.

93 Mellaart ve Murray 1995: 121-124, Fig. O26-28, O30, O33-34, Pl.X, a ve b.

94 Lamb 1938: 266, Fig. 26.5-6.

95 von der Osten 1937: 233, Fig. 261, c.1419, d.2876.

96 Bittel ve Güterbock 1935: Pl.6, no.10-11.

97 Kosak 1982: 26; Yener 1995: 102.

ve paralel yivlerle süslenmiş topuzbaşı olarak tanımlanan bir buluntu ele geçmiştir. Karakteristik olarak kılıç topuzlarında görülen yatay perçin deliği görülmesine rağmen, topuzun tepe merkezinde dik ekseninde bir deliğinde yer alması nedeniyle asa başına ait olduğu yazılmıştır.⁹⁸

Anadolu dışında olmasına rağmen Batı Trakya'daki iki yerleşimde ele geçen kılıç topuzları Maydos'un yakın çevresi içinde yer alması açısından önemlidir. Rodop Dağları'nın doğusunda yer alan Adatepe ve Aul Kaja yerleşmelerinde Maydos ile benzer formlarda mermer objeler bulunmuş ve bunlar MÖ 1400-1350 dönemine ait Miken kılıç topuzu olarak tanımlanmışlardır.⁹⁹ Benzer dönemlerde ele geçen bu küçük buluntular aynı zamanda Kuzey Ege'ye doğru devam eden bir Miken hareketinin de bir kanıtı olarak düşünülmelidir.

Maydos Kilisetepe Geç Tunç Çağı Kılıç Topuzları

Maydos topuzları gerek hammaddesi, gerekse üretim tekniğinden dolayı sürtmetaş alet endüstrisine ait bir buluntu grubu olarak değerlendirilmektedir. Maydos'ta iki adet ile temsil edilen söz konusu buluntular¹⁰⁰ Maydos V.'in¹⁰¹ son evresinde¹⁰² ele geçmiştir. MÖ 1500'lerdeki bir yangınla yıkılan ve sona eren Vb evresinden sonra zayıf bir yapılaşma ile devam eden Va evresi muhtemelen MÖ 1300'lerde son bulmuştur. Maydos Va, tabakanın sona erme evresi olarak nitelendirilmektedir.¹⁰³ Bu evre birbirine yakın konum ve seviyelerde duvar parçaları, yaşam düzlemleri, pithoslar, çöp atma alanı ve ateş yakma yeri ile temsil edilmektedir. Evrenin en üst seviyesindeki bir ateş yakma yerinin çevresinden alınan C14 örnekleri MÖ 1340-1305 yıllarına tarihlenmektedir. Evrenin genel yapısı ve Maydos

IV'ün inşa faaliyetleri de göz önüne alındığında buluntuların bağlamını yorumlamak bu aşamada olanaksızdır. Ayrıca tüm halde olmayan topuzlar herhangi bir buluntu ile birlikte ele geçmemiştir.

Taban kısmında aşınma, parça kopmaları olan ve tek perçin deliği kırık ilk topuz örneği (1), Maydos IV'e ait bir duvarın hemen altında ele geçmiştir. Beyaz-krem renkli mermerden üretilen bu örnek yarım küre formudur. Topuzun tepe kısmında 0.3 cm çapında ve derinliğinde bir oyuk bulunur. Topuzun alt kısmında ise kılıç ya da kama sap uzantısına geçmesi için açılan bir delik, karşılıklı iki tarafta yatay konumda perçin deliği bulunmaktadır. Topuzun gövdesi oldukça iyi işlenmiş olup, pürüzsüz ve cilalanmış bir görünüm sergiler.

İkinci topuzu örneği (2) ise Maydos V. yapılarının açıldığı avlu üzerindeki dolgudan gelmiştir. Beyaz-krem renkli mermerden üretilmiş olup, tepesi yuvarlatılmış bikonik formudur. Topuzun üst bölümü yarım daire alt bölümü ise kesik konik biçimlidir. Tam merkezinden dikey olarak kırılmış olan topuzun, diğer örnekte olduğu gibi alt bölümde sap deliği ve karşılıklı iki tarafında yatay perçin deliği yer almaktadır (Fig. 7-8).

Mermer hammaddeden şekillendirilen topuzlar, sürtme ve cilalama işlemleri ile oldukça düzgün ve pürüzsüz bir formda olmaları ile bitmiş ürün olarak değerlendirilmektedir. Her iki örnek görsel güzellik elde edilmesi için yüzeylerinin tamamı sürtülerek parlatılmış özenli bir yapım tekniği sergilemektedir. Pürüzsüz yüzeyde herhangi bir sürtme, vurma izi bulunmamaktadır. Sap deliklerinin içerisinde delme işleminden kalan matkap yiv izleri yüzeyssel olarak görülebilmektedir.

Topuzlarının üretiminde seçilen mermerin yerel ya da ithal olduğuna dair bir analiz bulunmamaktadır. Mermer hammaddenin kökenine bakılacak olursa Maydos'a en yakın kaynak Ezine-Karabiga arasında yüzeylenen Çamlıca Metamorfitlelidir.¹⁰⁴ Kılıç topuzu gibi seçkin bir buluntuya ait mermer hammadde yerleşimde büyük olasılıkla yerel bir hammadde olmayıp uzak mesafe ticaretinin göstergesi olarak düşünülebilir. Diğer yandan benzer buluntular Batı Anadolu'da Troia ve Beycesultan yerleşmelerinden bilinmektedir ve yapılan analizlere göre Troia VI'nın mermerleri Naksos ve Denizli kökenlidir.¹⁰⁵ Dolayısıyla

98 Özgüç 1988: 67; Lev. 84.1a-b.

99 Nechrizov ve Cvetkova 2017: 54-55, Abb 3.12.

100 Buluntular Çanakkale Arkeoloji Müzesi Müdürlüğü eser envanterinde 13788 ve 12674 sıra numaraları ile yer almaktadır.

101 Başaran-Mutlu 2018; 2019a, 2020a; Sazcı ve Çalış-Sazcı 2020: 58; Res.52. Tabakanın mimarisi Vb evresinden bilinmekte olup yerleşim kenarına dik olarak yan yana ve inşa edilen dörtgen planlı mekânlardan oluşmaktadır. Evrenin yangınlar neticesinde üç yenileme evresi geçirdiği tespit edilmiştir.

102 Maydos V, Troia VIB-h evreleri ile çağdaş olup Va evresi Troia e-h ile çağdaştır.

103 Başaran-Mutlu 2020a.

104 Duru vd. 2012: 50.

105 Zöldöldi 2011: 201.

Maydos Va'daki mermer objelerin hammaddele-
rinin de, Naksos veya Denizli kökenli olabilecek-
leri göz önünde bulundurulmalıdır.

Gövde yüzeylerinin iyi derecede işlenmiş ve par-
latılmış olması, ayrıca nadir bulunan bir bulun-
tu çeşidi olması nedeni ile topuzların kılıç ya da
kama gibi metal bir silahın kabza bitimine süsle-
me amacıyla takılmış olabileceği aynı zamanda
işlevselliği ve sembolik değeri de göz ardı edilme-
melidir. Yarım küre formundaki Maydos örneği-
nin benzerlerine Troia'da¹⁰⁶ ve Beycesultan'da¹⁰⁷
rastlanmaktadır. Ayrıca Miken kılıçlarının temel
tipolojik sınıflandırmasına göre Maydos kılıç
topuzlarının mevcut morfolojileri ve perçinleme
tekniki ile sabitlenmelerinden dolayı MÖ 1600-
1400 arası döneme tarihlenen Tip B, Tip Di ve
Tip Ei kılıçlara uygun olduğu görülmektedir. Bu
bağlamda Maydos örneklerinin kılıçlara ait to-
puzlar oldukları söylenebilir.

Tüm bu özelliklerinin yanında bitmiş objeler
olarak değerlendirilen iki topuz da kırık olarak
ele geçmiştir. Bu durumun kullanım sonrasında
mı yoksa işlevleri sona erdikten sonra mı oluştu-
ğunu kesin olarak anlamak mümkün olmamıştır.
Bununla beraber yarım küre biçimindeki Beyce-
sultan örneklerinin çoğunda Maydos'taki tekil
örnekte olduğu gibi perçin deliğinin tekinin kırık
olması dikkat çekici olmuştur. Bu bağlamda
benzer forma sahip bir objenin üzerinde benzer
bozulma eğiliminin görülmesi de benzer şekilde
kullanıldıklarını ve işlevlerinin benzer şekilde
sona erdiğini düşündürmektedir.

Değerlendirme ve Sonuç

Batı Anadolu'da görülen Miken etkisinin yukarı
etkileşim bölgesi olan Kuzey Ege ve Kuzeybatı
Anadolu'da Maydos'a kadar ulaşmış ulaşmadığı,
Çanakkale Boğazı aracılığıyla denizsel ağlar ile
olası bir kontak kurulduysa devamında Marmara
ve İstanbul Boğazı geçişleri ile Miken'lerin
Karadeniz'e ulaşmış ulaşmadığına dair mevcut
tartışmalar devam etmektedir. Bu bağlamda
Maydos'un kültürlerarası iletişim ağlarına katıl-
ımın yoğunlaştığı ve iletişim sahasının sınırlarını
Orta Avrupa'ya kadar genişlettiği Geç
Tunç Çağı'na ait bir evrede bulunan¹⁰⁸ kılıç to-

puzları bir takım çıkarımlar yapılmasına olanak
sağlamaktadır.

Batı Anadolu kıyılarında Miken etkisinin en yo-
ğun görüldüğü yerler arasında en kuzeyde Troia¹⁰⁹
ile sınırlı olmasına rağmen son yıllarda yapılan
çalışmalarla bu etkinin Karadeniz'e kadar ulaştığı
bilinmektedir. Bu bağlamda Miken etki-
sinin Karadeniz'e çıkışında Çanakkale Boğazı'nı
kullanmaları kaçınılmaz olup, Beşiktepe mezar-
larında ele geçen buluntuların değerlendirilme-
sinde Karadeniz ile bir kontak göstermemesi¹¹⁰
Maydos'u ön plana çıkarmaktadır.¹¹¹

Maydos'ta ele geçen Batı Karadeniz bağlantılı
bulgular¹¹² Çanakkale Boğazı'nın Karadeniz yön-
ünden gelen gemiler tarafından kullanıldığına dair
ihtimali daha da güçlendirirse de, Trakya ve
Anadolu arasında Çanakkale Boğazı'nın karasal
ağlar tarafından kullanımı göz ardı edilemez.¹¹³
Balkan coğrafyasında Erken Tunç Çağı ile bir-
likte Orta Tunç Çağı'nda artan bir trafik ile ka-
rasal ve akarsu ağlarının yoğun kullanımı görül-
mektedir.¹¹⁴ Miken kökenli objelerin Geç Tunç
Çağı'nda Avrupa'ya ulaşımında denizsel rotalar
dışında akarsu ve karasal ağların da kullanıldı-
ğı anlaşılmaktadır.¹¹⁵ Bu bağlamda Avrupa'da
Tuna Nehri ve kolları vasıtasıyla Ege'nin gü-
neyine ulaşmak için geçilmesi gereken Kuzey
Ege bölgesi stratejik bir pozisyona kavuşmuştur.

109 Mountjoy 1998: 35. Seramik buluntular bağlamında Miken etkisinin ve kantağının görüldüğü yerler arasında Menemen-Panaztepe, Liman Tepe, Ephesos, Miletos, Değirmentepe, Iasos, Müsgebi ve Troia sayılmaktadır.

110 Basedow 2000:164.

111 Bu ağ Selanik Körfezi'ne dökülen Vardar Nehri ile başlayarak karasal bir bağlantıdan sonra sırasıyla Morova-Tuna-Tisa nehirleri aracılığıyla Orta Tuna Havzası'na; Tisa'dan Tuna'ya bağlanarak Orta ve Kuzey Avrupa'ya doğru devam eder. Kuzey Ege'den Orta Avrupa'ya ulaşan ağ, Oltu-Tuna nehirleri aracılığıyla Karadeniz'e ardından kıyıları takip ederek İstanbul ve Çanakkale Boğazlarını geçerek Kuzey Ege'ye geri dönen bir rota çizmektedir bkz. Başaran-Mutlu 2018; 2019b; 2020b.

112 Başaran Mutlu 2018; 2020b.

113 Bölgesel karasal ağların bir kısmı Trakya ve Makedonya içlerinden Kuzey Ege kıyılarına ulaşır. Bir diğer karasal ise Yakınoğu ve Anadolu üzerinden Trakya'ya devam eder ve bölgedeki en erken dönemden itibaren en yüksek organizasyon seviyesine ulaşmış ağıdır. Bkz. Şahoğlu 2005; Efe 2007; Leshtakov 2009.

114 O'Shea 2011.

115 Harding 1984; 2000; Bouzek 1985; Czebreszuk 2007.

106 Dörpfeld 1902: 398, Fig. 385; Blegen 1953: 131, Fig. 296.

107 Mellaart ve Murray 1995: Fig. O26. 238, O27. 236, O28. 253, O.30. 265, O34. 294.

108 Başaran-Mutlu 2018; 2020a.

Avrupa'dan su yolları ile gelen ulaşım araçları nehirlerin denize çıkış noktasını kontrol altına alan, düzenleyen bir organizasyonun varlığı Kuzey Ege'de ticari faaliyetlerin gelişmesine olanak sağlamış olmalıdır.¹¹⁶

Anadolu özelliği gösteren Maydos yerleşimcileri uzun bir süre denizsel ve karasal ağların geçiş noktasına sahip bir konumda yaşamış ve konumu aynı zamanda yerleşimi farklı kültürlerden gelebilecek etkileşime açık hale getirmiştir. Arkeolojik bulgular Maydos VII sonlarında Balkanlarla iletişimin kesin olarak başladığını, Maydos V'te aynı bölge ile iletişimin yoğunlaştığını gösterir. Maydos bu süreç boyunca Çanakkale Boğazı'ndaki geçişleri sağlayan, kontrol eden ve konaklama imkânı sunan bir işleve sahiptir. Diğer yandan Maydos'ta kılıç topuzu gibi Miken kökenli objelerin bulunmasının nedeni ticari faaliyetlerin bir sonucu olarak Mikenlerin bölgedeki hâkimiyet ve ele geçirme faaliyeti veya yerel yöneticilerin Miken gücünden etkilenmesi ve onlara öykünmesi gibi olasılıklar da göz ardı edilmemelidir.

Dönemin politik, askeri ve ticari gücü ile baskın olan Miken kültürüne öykünen yerel elitlere ait olabilecek mezarların Batı Anadolu'da görülmesi dikkat çekmektedir. Bu mezarların Miken kimliği, kültürü ve statüsünü yansıttıkları için yerel elitler tarafından Miken gömü geleneğinin kullanıldığı düşünülmektedir.¹¹⁷ Tunç Çağı'nda Miken etkisi ile Kıta Yunanistan'da nadir görülen; ama Batı Anadolu'da yaygın olarak görülen pithos mezar geleneği¹¹⁸ ve bu pithos mezarların Miken seramik buluntuları içermesi yerel yöneticilerin Miken kültürüne olan aidiyet ve öykünmeleri ile açıklanmaktadır.¹¹⁹ Bu mezarlar içerisinde Beşiktepe¹²⁰ oda mezarında gri Minyas kabı içerisinde kremasyon uygulaması,

beraberinde ele geçen Miken kökenli bir kılıç bulunması, mezar sahibinin Anadolulu ancak Miken siyasi güdümünde olan Miken kültürüne öykünen yerel elit bireyleri temsil ettiği söylenebilir.¹²¹

Maydos'da ele geçen kılıç topuzlarının üretiminde özenli bir yapım tekniği ve göze hoş gelen mermerin tercih edilmesi, özel bir değer ve amaç için üretilmiş objeler oldukları fikrini ön plana çıkarmaktadır. Anadolu'da kılıç topuzlarının sembolik ve ritüel objeler olarak yerel elitler tarafından kullanımı Miken mezar buluntuları ile temsil edilmektedir. Diğer yandan Hitit metinlerinde yer alan kılıç topuzları ile ilgili bilgiler dönemin lüks ve prestij objelerine olan düşkünlüğü yansıtan diğer bir veridir. Maydos kılıç topuzlarının değerlendirilmesi sonucunda Anadolu sürtmetaş alet ve obje repertuarında pek bilinmeyen kılıç topuzlarının iki fonksiyonel kullanımı olduğu düşünülmektedir. Özellikle mermer topuzların kabzaların sap bitiminde kullanımları ile süsleme amaçlı tamamlayıcı görsel bir eklenti olarak kullanımları yanı sıra kırık ele geçmeleri nedeniyle vurma, darbe amaçlı kullanım olasılıkları ile çok fonksiyonlu objeler oldukları görülmektedir.

Geç Tunç Çağı boyunca Maydos'un kültürel yapısında kültürlerarası etkileşim odaklı değişimlerin görülmesi, denizsel iletişim ağlarında Miken kökenli objelerin dolaşımının kanıtı niteliğinde olan kılıç topuzları dikkat çekmektedir. Maydos'ta ele geçen Miken seramiğinin henüz değerlendirme aşamasında olması, kılıç, kama gibi metal silahların ya da Miken buluntularına sahip mezarların tespit edilmemesine rağmen Maydos'un belirsiz siyasi dönemi olan Geç Tunç Çağı sonunda ele geçen mermer kılıç topuzları Egeli toplumların Maydos'a ayak bastığını gösteren önemli bir veridir. Bu bağlamda, Miken politik ve askeri gücüne öykünen yerel elitlerin Miken etkili kılıç topuzlarını kullanmaları, bir propaganda aracı olarak Miken kökenli lüks objelere erişim ve kullanma gücüne sahip olduklarını göstermek istemeleri ile açıklanabilir. Çanakkale Boğazı kıyılarında Miken etkisi ve Mikenleşme'nin geleneksel buluntular ile temsil edildiği Troia ve Beşiktepe dışında Maydos gibi farklı bir yerleşimde ele geçen topuzlar gibi lüks, sembolik ve elit sınıfa ait objelerin görülmesi dikkat çekmektedir. Sonuç olarak stratejik

116 Leshtakov 2009: 59.

117 Georgiadis 2009: 31.

118 Özgüç 1948: 15-30.

119 Batı Anadolulu elitlerin Miken sosyal yaşamına öykünmelerinin arkeolojik verileri Miken stilinde boyanan Troia yerel seramikleri ile yerel Gri Minyas seramiklerinde Miken formlarının görülmesi ile açıklanmaktadır. Bkz. Mountjoy 1999: 260; Pavuk 2005: 273 vd.; Gür 2013: 14, dn:126. Batı Anadolu'da Geç Tunç Çağı'nda Miken buluntuları içeren pithos mezar geleneğinin görüldüğü yerler Beşiktepe, Pitane, Çerkes Sultaniye, Panaztepe, Halkapınar, Düver ve Dereköy olarak sıralanmaktadır.

120 Basedow 2000.

121 Gür 2013: 12.

bir konumda yer alan Maydos'ta ele geçen kılıç topuzlarının, Çanakkale Boğazı ve deniz yolu ile Karadeniz'e çıkışta denizsel geçiş rotalarında görülebilecek Miken etkinlikleri hakkındaki teorilere ve çok yönlü iletişim ağları ile ilgili kuramsal tartışmalara katkı sağlayacağı düşünülmektedir.

Teşekkür

Kılıç topuzları olarak tanımlanan buluntuların çalışılması için gerekli olan izin ve kolaylıkları sağlayan Maydos Kilisetepe kazı başkanı Prof. Dr. Göksel SAZCI'ya içten teşekkürlerimizi sunarız.

Kaynakça

- ALTUNKAYNAK 2016: G. Altunkaynak, *Erzurum ve Kars Müzelerinde Bulunan Urartu Dönemi Öncesine ait Metal Silahlar*, Yayınlanmamış Doktora Tezi, Atatürk Üniversitesi, Erzurum.
- BAŞARAN-MUTLU 2018: M. Başaran-Mutlu, *M.Ö. 2. Binyıl Kuzey Ege Kültürel İletişim Ağı İçinde Maydos Kilisetepe Höyüğü*, Yayınlanmamış Doktora Tezi, Sosyal Bilimler Enstitüsü, Çanakkale Onsekiz Mart Üniversitesi, Çanakkale.
- BAŞARAN-MUTLU 2019a: M. Başaran-Mutlu, "Maydos Kilisetepe Höyüğü Geç Tunç Çağı Bezemeli Duvar Kaplamaları", *TüBA-Ar* 24, 27-43.
- BAŞARAN-MUTLU 2019b: M. Başaran-Mutlu, "Maydos Kilisetepe Höyüğü M.Ö. 2. Binyıl Yerleşim Özellikleri", *Fırat Üniversitesi Sosyal Bilimler Dergisi* 29, 1-16.
- BAŞARAN-MUTLU 2020a: M. Başaran-Mutlu, "Maydos Kilisetepe Höyüğü V. Tabaka: Mimarisi", (ed. G. Sazcı), *Maydos I*, Çanakkale, 117-146.
- BAŞARAN-MUTLU 2020b: M. Başaran-Mutlu, "MÖ 2. Binyılda Kuzey Ege'de İletişim ve Kültürel Bağlantılar: Maydos Kilisetepe Höyüğü", *Uluslararası Propontis ve Çevre Kültürleri Sempozyumu Bildiri Kitabı*. (Baskıda)
- BASEDOW 2000: M. A. Basedow, Beşik-Tepe: Das bronzezeitliche Gräberfeld, Mainz am Rhein.
- BİLGİ 1999: Ö. Bilgi, "İkiztepe'de Ele Geçen Son Buluntular Işığında Orta Karadeniz Bölgesi Protohistorik Çağ Maden Sanatı Hakkında Yeni Gözlemler", *XII. Türk Tarih Kongresi*, Ankara, 41-50.
- BITTEL 1940: K. Bittel, "Der Depotfund von Soloi-Pompeipolis", *ZA* XII (XLVI), 183-205.
- BITTEL 1976: K. Bittel, *Die Hethiter, Die Kunst Anatoliens vom Ende des 3. bis zum Anfang des 1. Jahrtausends vor Christus*, München.
- BITTEL ve GÜTERBOCK 1935: K. Bittel, H. G. Güterbock, *Boğazköy: Neue Untersuchungen in der Hethitischen Hauptstadt*, Berlin.
- Blegen vd. 1953: C. W. Blegen, J. L. Caskey-M. Rawson, *Troy, The Sixth Settlement, III (1-2)*, Princeton.
- CZEBRESZUK 2007: J. Czebreszuk, "Amber Between the Baltic and the Aegean in the Third and Second Millennia BC", *Between The Aegean and Baltic Seas, Prehistory Across Borders Aegaeum* 27, I. Galanaki - H. Tomas - Y. Galanakis - R. Laffineur (Ed.), 363-369.
- ÇINARDALI-KARAASLAN 2012: N. Çınardalı-Karaaslan, «The East Mediterranean Late Bronze Age Glass Trade Within The Context Of The Panaztepe Finds», *OxfJA* 31(2), 121-141.
- DÖRPFELD 1902: W. Dörpfeld, *Troja und Ilion: Ergebnisse der Ausgrabungen in den vorhistorischen und historischen Schichten von Ilion 1870-1894*, Athens.
- DURU vd. 2012: M. Duru, M. Dönmez, A. Ilgar, Ş. Pehlivan, A. E. Akçay, "Biga Yarımadası'nın Tersiyer Öncesi Jeolojisi", *Biga Yarımadası'nın Genel ve Ekonomik Jeolojisi*, E. Yüzer, G. Tunay (Ed.), Ankara, 7-75.
- EFE 2007: T. Efe, "The Theories of the 'Great Caravan Route' between Cilicia and Troy: The Early Bronze Age III Period in Inland Western Anatolia", *AnSt* 57, 47-64.
- ERDAL 2011: Y.S. Erdal, "İkiztepe Yerleşimi Işığında Orta Karadeniz Bölgesi İnsanlarının Antropolojik Yapısı", *AnadoluAraş* 19, 67-97.
- ERKANAL 1977: H. Erkanal, *Die Äxte und Beile des 2. Jahrtausends in Zentralanatolien*, München.
- ERKANAL-ÖKTÜ 2018: H. Erkanal-Öktü, *Panaztepe I. Die Friedhöfe von Panaztepe*, Ankara.
- ERSOY 1988: Y. Ersoy, "Finds from Menemen / Panaztepe in the Manisa Museum", *BSA* 83, 55-82.
- ERTEKİN ve EDİZ 1993: A. Ertekin, İ. Ediz, "The Uniques Sword from Boğazköy/Hattusa", *Aspects of Art and Iconography: Anatolia and Its Neighbors. Studies in Honor of Nimet Özgüç*, M. Mellink, E. Porada, T. Özgüç (Ed.), Ankara, 719-726.
- EVANS 1921: A. Evans, *The Palace of Minos : A comparative account of the successive stages of the early Cretan civilization as illustrated by the discoveries at Knossos. Volume I: The Neolithic and Early and Middle Minoan ages*, London.
- GARSTANG 1953: J. Garstang, *Prehistoric Mersin, Yümük Tepe in Southern Turkey: The Neilson Expedition in Cilicia*, Oxford.
- GENÇER 2006: N. Gençer, "Sarimeşe Tepe Madeni Buluntuları", *Hayat Erkanal'a Armagan: Kültürlerin Yansıması*, A. Erkanal-Öktü, S. Günel (Ed.), 373-378. İstanbul.
- GEORGIADIS 2009: M. Georgiadis, "The East Aegean-Western Anatolia in the Late Bronze Age III: What do the tombs tell us about memory, tradition and identity?", *The Past in the Past: The Significance of Memory and Tradition in the Transmission of Culture*, M. Georgiadis, C. Gallou (Ed.), Oxford, 28-42.

- GERNEZ 2007: G. Gernez, *L'armement en métal au Proche et Moyen-Orient : des origines à 1750 av. J.-C.*, Thèse de doctorat, Paris 1, Paris.
- GORDON 1953: D. H. Gordon, "Swords, Rapiers and Horse-riders", *Antiquity* 27(106), 67-78.
- GÜR 2013: B. Gür, "Miken Buluntulu Batı Anadolu Mezarlarının Tanımlanmasına Yönelik Öneriler", *Arkeoloji ve Sanat* 142, 1-22.
- GÜTERBOCK 1965: H. Güterbock, "A Votive Sword With Olds Assyrian Inscription", *Studies in Honor of Benno Landsberger on His Seventy-Fifth Birthday, April 21, 1965*, H. G. Güterbock, T. Jacobsen (Ed), Chicago, 197-198.
- HARDING 1984: A.F. Harding, *The Mycenaean and Europe*, London.
- HARMANKAYA 1995: S. Harmankaya, "Kozman Deresi Mevkii (Şarköy Tekirdağ) Maden Buluntuları", *Readings in Prehistory: Studies Presented to Halet Çambel*, G. Arsebük (Ed.), İstanbul 217-254.
- KARO 1915: G. Karo, "Die Schachtgräber von Mykenai", *AM* XL, 113-230.
- KARO 1930: G. Karo, *Schachtgräber von Mykenai*, München.
- KESKİN 2019: H.L. Keskin, "Kılıçını Mağarası Antalya Buluntusu Işığında MÖ 3 Binyıl Sonuna Kadar Anadolu Kılıçlarının Gelişimi Tipolojik ve Fonksiyonel Bir Analiz", *Tarih Araştırmaları Dergisi* 38, 83-102.
- KLIMSCHA 2018: F. Klimscha, "Remarks on the Technical Development of bladed Close Combat Weapons and the Use of the Earliest Swords", *EurAnt* 20/2014, 219-228.
- KOSAK 1982: S. Kosak, *Hittite inventory texts (CTH 241-250) (Texte der Hethiter 10)*, Heidelberg.
- KOŞAY 1944: H.Z. Koşay, *Ausgrabungen von Alacahöyük 1936*, Ankara.
- LAMB 1938: W. Lamb, "Excavations at Kusura near Afyon Karahisar : II", *Archaeologica* 87, 217-273.
- LANG 1969: M.L. Lang, *The Palace of Nestor at Pylos in Western Messenia, Vol. II The Frescoes*, Princeton.
- LESHTAKOV 2009: K. Leshtakov, "The Secon Millenium BC in the Northern Aegean and the Adjacent Balkan Lands: Main Dynamics of Cultural Interaction", *Greeks and Thracians from the 7th till the 5th century B.C.*, Z. Μπόνιας, J. Y. Perreault (Ed.), Thasos, 53-82.
- LORIMER 1950: E. H. L. Lorimer, *Homer and the Monuments*, London.
- MELLAART ve MURRAY 1995: J. Mellaart, A. N. N. Murray, *Beycesultan 3.2. Late Bronze Age and Phrygian Pottery and Middle and Late Bronze Age Small Objects*, London.
- MELLINK 1985: M.J. Mellink, "Archaeology in Anatolia", *AJA* 89(4), 547-567.
- MOLLOY 2010: B. Molloy, "Swords and Swordsmanship in the Aegean Bronze Age", *AJA* 114(3), 403-428.
- MOUNTJOY 1998: P.A. Mountjoy, "The East Aegean-West Anatolian Interface in the Late Bronze Age: Mycenaean and the Kingdom of Ahhiyawa", *AnSt* 48, 33-67.
- MOUNTJOY 1999: P.A. Mountjoy, "The Destruction of Troia VIh", *StTroica* 9, 253-293.
- MÜLLER-KARPE 1994: A. Müller-Karpe, "Altanatolisches Metallhandwerk", *Wachholtz*, Neumünster.
- NECHRIZOV ve CVETKOVA 2017: G. Nechrizov, J. Cvetkova, "Die Bronzezeit in den Ostlichen Rhodopen", *Das erste Gold : Ada Tepe: das älteste Goldbergwerk Europas*, S. Hagg, C. Popov, B. Horejs, S. Alexandrov, G. Plattner (Ed.), Wien, 49-56.
- NIEMEIER ve NIEMEIER 1997: B. Niemeier, W.-D. Niemeier, "Milet 1994 - 1995. Projekt "Minoisch-mykenisches bis protogeometrisches Milet". Zielsetzung und Grabungen auf dem Stadionhügel und am Athenatempel", *AA* 2, 189-248.
- O'SHEA 2011: J.M. O'Shea, "A River Runs Through It: Landscape and the Evolution of Bronze Age Networks in the Carpathian Basin", *Journal of World Prehistory* 24(2), 161-174.
- Özdoğan 1986: M. Özdoğan, «Prehistoric Sites in the Gelibolu Peninsula», *AnadoluAraş* 10, 51-71.
- ÖZGÜÇ 1948: T. Özgüç, *Öntarihte Anadolu'da Ölü Gömme Adetleri*, Ankara.
- ÖZGÜÇ 1978: T. Özgüç, *Maşat Höyük Kazıları ve Çevresindeki Araştırmalar*, Ankara.
- ÖZGÜÇ 1988: T. Özgüç, *İnandıktepe - Eski Hitit Çağında Önemli Bir Kültür Merkezi*, Ankara.
- PALMIERI 1981: A. Palmieri, "Excavations at Arslantepe (Malatya)", *AnSt* 31, 101-119.
- PAPADOPOULOS 1998: T.J. Papadopoulos, *The Late Bronze Age Daggers of the Aegean I: The Greek Mainland*, Stuttgart.
- PAVUK 2005: P. Pavuk, "Aegeans and Anatolians.A Trojan Perspective", *Emporia: Aegeans in the Central and Eastern Mediterranean*, R. Laffineur, E. Greco (Ed.), Liege, 269-279.
- PLATON 1949: N. Platon, "ο τάφος του Στάφυλος", *κηρτικá χρονικά* 3, 534-573.
- PULAK 1988: C. Pulak, "The Bronze Age Shipwreck at Ulu Burun, Turkey: 1985 Campaign", *AJA* 92(1), 1-37.
- RUNNELS v.d. 2009: C.N. Runnels, C. Payne, N. Rifkind, C. White, N. Wolff, S. LeBlanc, "Warfare in Neolithic Thessaly: A case study", *Hesperia*, 165-194.
- ŞAHOĞLU 2005: V. Şahoglu, «The Anatolian trade network and the Izmir region during the early Bronze Age», *OxfJA* 24, 339-361.
- SANDARS 1961: N.K. Sandars, "The First Aegean Swords and Their Ancestry", *AJA* 65(1), 17-29.

- SANDARS 1963: N.K. Sandars, "Later Aegean Bronze Swords", *AJA* 67(2), 117-153.
- SAZCI 2013: G. Sazcı, "Maydos Kilisetepe Höyüğü- Eine bronzezeitliche Hafensiedlung an den Dardanellen", *AKorrBl* 43/1, 29-40.
- SAZCI ve BAŞARAN-MUTLU 2018: G. Sazcı, M. Başaran-Mutlu, "Maydos-Kilisetepe: A Bronze Age Settlement on the Border Between Asia and Europe", *Archaeology Across Frontiers and Borderlands*, S. Gimatzidis, M. Pieniazek, S. Mangaloğlu-Votruba (Ed.), Vienna, 139-158.
- SAZCI ve BAŞARAN-MUTLU 2019a: G. Sazcı, M. Başaran-Mutlu, "Maydos Kilisetepe Höyüğü Kazıları 2016 - 2017 Sezonu Çalışmaları", *KST* 40.2, 149-164.
- SAZCI ve BAŞARAN-MUTLU 2019b: Sazcı, Göksel; Başaran Mutlu, Meral. 2020. "Die Bronzezeitliche Siedlung Maydos Kilisetepe Und Ihre Beziehungen Zum Südöstlichen Europa", *DACIA* LXIII, 2018-2019: 311- 330.
- SAZCI ve ÇALIŞ-SAZCI 2020: G. Sazcı, D. Çalış-Sazcı, "Maydos Kilisetepe Höyüğü", G. Sazcı (Ed.), *Maydos I*, 13-74. Çanakkale.
- SAZCI 2020: G. Sazcı, *Maydos I*, Çanakkale.
- STRONACH 1957: D.B. Stronach, "The Development and Diffusion of Metal Types in Early Bronze Age Anatolia", *AnSt* 7, 89-125.
- SUMMERS 1991: G.D. Summers, "Metalwork in Gaziantep Museum Said to Be a Hoard from the Region of Sakçagözü", *AnSt* 41, 173-195.
- TEKİN 2018: H. Tekin, *Madeni Eser Tipolojisi*, Ankara.
- ÜNAL 1999: A. Ünal, «A Hittite Mycenaean Type B Sword from the Vicinity of Kastamonu, Northwest Turkey», *Essays on Ancient Anatolia*, T. Mikasa (Ed.), Wiesbaden, 207-226.
- WOOLEY 1955: L. Wooley, *An account of the Excavations at Tell Atchana in the Hatay, 1937-1949*, Oxford.
- VON DER OSTEN 1937: H.H. von der Osten, *The Alishar Hüyük Seasons of 1930-32*, Chicago.
- XANTHOUDÍDES ve DROOP 1924: S. P. Xanthoudídes, J. P. Droop, *The vaulted tombs of Mesará : an account of some early cemeteries of Southern Crete*, Liverpool.
- YADIN 1963: Y. Yadin, *The Art of Warfare in Biblical Lands in the Light of Archaeological Discovery*, London.
- YALÇIKLI 1991: D. Yalçıklı, *Güneydoğu Anadolu Bölgesi'nin MÖ III. Bine Tarihlendirilen Tunç Silahları*, Yayımlanmamış Yüksek Lisans Tezi, Hacettepe Üniversitesi, Ankara.
- YALÇIKLI 2006: D. Yalçıklı, "Zwei Bronzeschwerter aus Westanatolien", *IstMitt* 56, 29-41.
- YALÇIN ve YALÇIN 2009: Ü. Yalçın, G. Yalçın, "Evidence for Early Use of Tin at Tülintepe in Eastern Anatolia", *TÜBA-Ar* 12, 123-142.
- YENER 1995: K.A. Yener, "Swords, Armor, and Figurines", *BibAr* 58(2), 101-107.
- ZÖLDFÖLDI 2011: J. Zöldföldi, *5000 Years Marble History in Troia and the Troad, Petroarchaeological Study on the Provenance of White Marbles in West Anatolia*, Unpublished Ph.D. Thesis, Eberhard Karls Universität Tübingen, Tübingen.

Makale Gönderim Tarihi: 12.11.2020

Makale Kabul Tarihi: 28.01.2021

A. ONUR BAMYACI

Orcid ID: 0000-0003-2815-248X

Çanakkale Onsekiz Mart Üniversitesi,
Fen-Edebiyat Fakültesi, Arkeoloji Bölümü,
Çanakkale.

aobamyaci@comu.edu.tr

MERAL BAŞARAN MUTLU

Orcid ID: 0000-0002-4965-0456

Fırat Üniversitesi, İnsani ve Sosyal Bilimler
Fakültesi, Arkeoloji Bölümü, Elazığ.

mbmutlu@firat.edu.tr

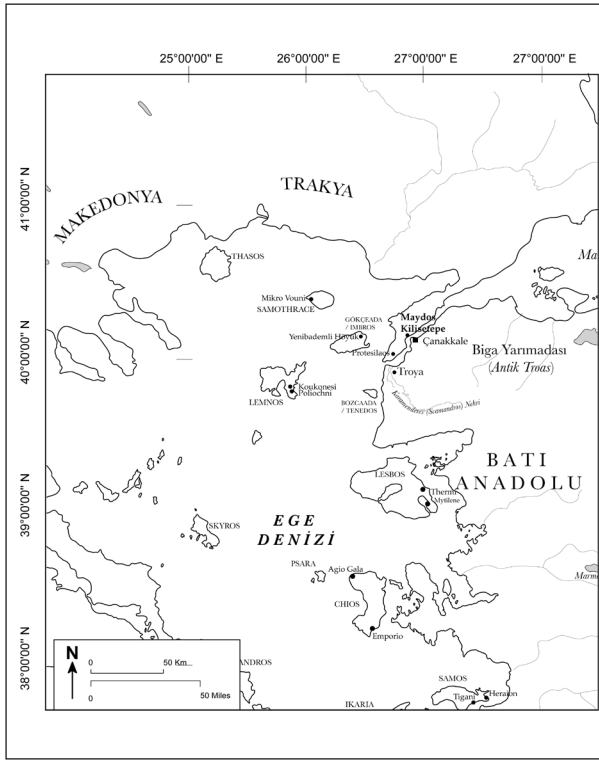


Fig. 1.
Kuzeydoğu Ege ve Batı Anadolu Haritası
(Çizim: A. Onur Bamyacı)

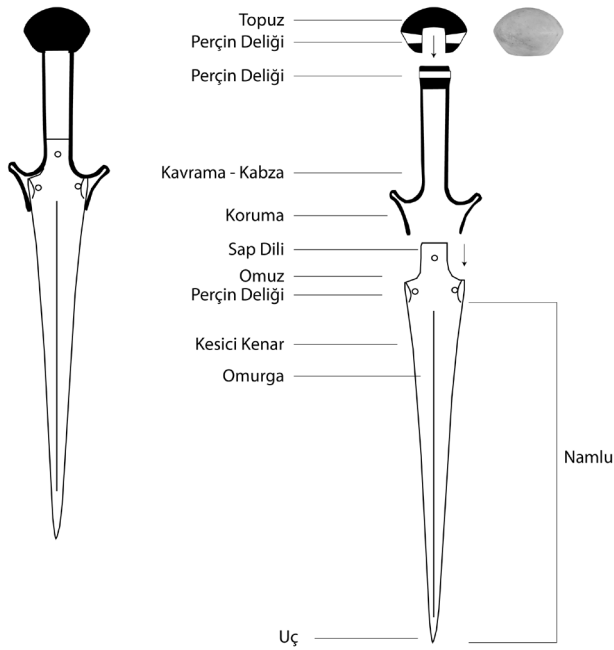


Fig. 2. Kılıç ve kamaların bölümleri ve topuzların konumunu gösteren şekil. (Çizim: A. Onur Bamyacı)

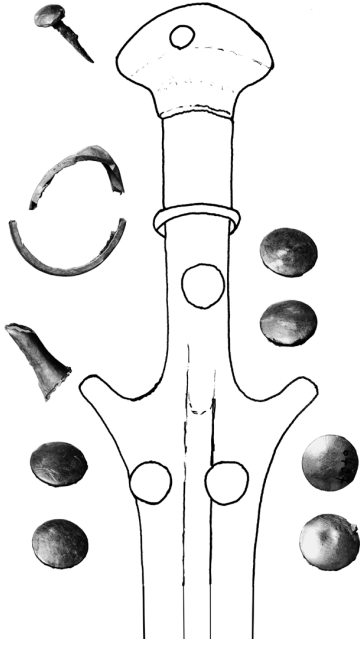


Fig. 3.
Ege tipi kılıçlarda kullanılan süsleme ve sabitleme amaçlı perçin kullanımını gösteren şekil (Steinmann 2020: fig 8.a).



Fig. 4.
Tunç Çağı Miken kılıçlarında kullanılan süsleme amaçlı perçin kullanımını ve kılıç topuzları (Atina Milli Müzesi, Fotoğraf: Göksel Sazcı)

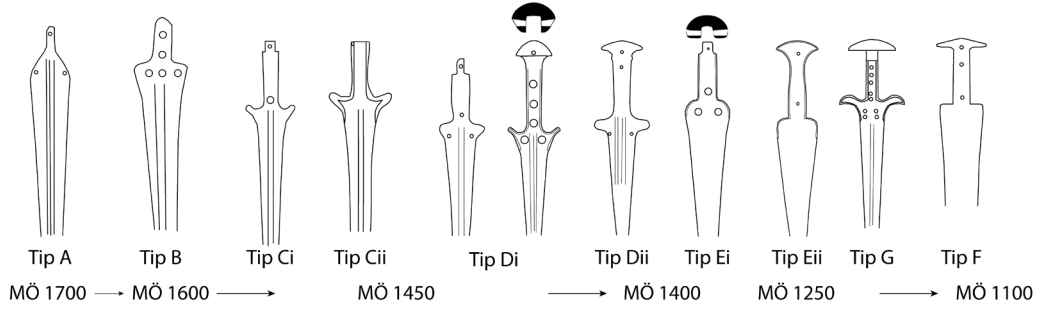


Fig. 5. Tunç Çağı kronolojisine göre Ege Kılıçlarının temel tipolojik sınıflandırması (Sandars 1961; 1963’den uyarlanmıştır).

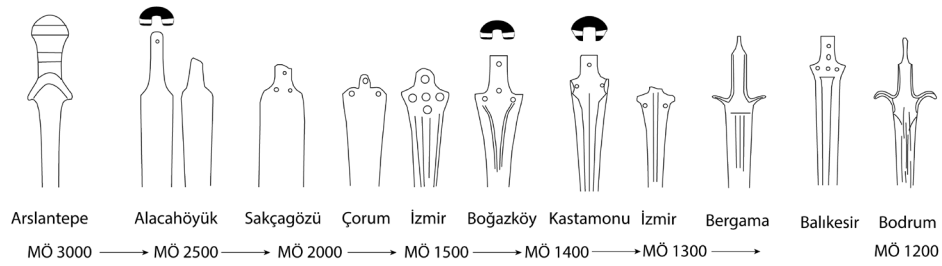


Fig. 6. Anadolu buluntusu Tunç Çağı kılıçlarının tipleri ve buluntu yerleri (Müller-Karpe 1994:Abb.1; Yalçıklı 2006: Abb.1’den uyarlanmıştır).

S Tip	H.mat.	Y.	Ç.	DÇ.	PDC.	A.	Tabaka	Açma	Ç.M.No.
1 Topuz	Mermer	2,4 cm.	4,5 cm.	1,7 cm.	0,5 cm.	69,1 gr.	Va	D4/3	13788
2 Topuz	Mermer	3,1 cm.	4,6 cm.	1,6 cm.	0,6 cm.	43,8 gr.	Va	D4/4	12764

Anahtar: H.mat: Hammacke, Y: Yükseklik, Ç: Çap, DÇ: Sap delik çapı, PDC: Perçin delik çapı, A: Ağırlık, ÇM: Çanakale Müze Envanter No,

Fig. 7. Maydos Kılıç Topuzlarının metrik verileri.

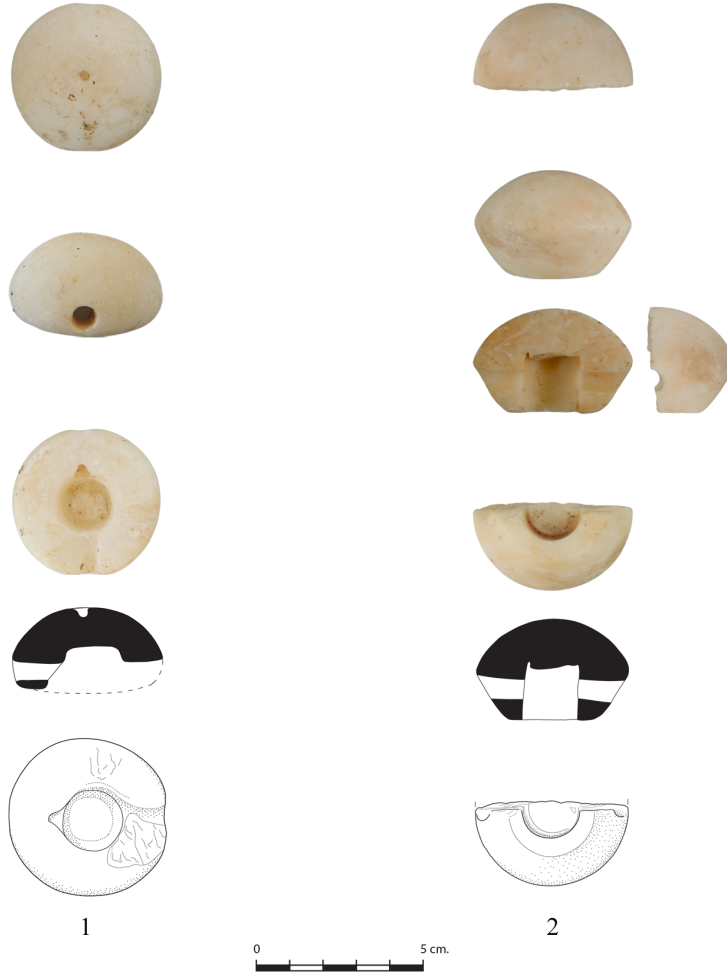


Fig. 8. Maydos Kilisetepe Geç Tunç Çağı Kılıç Topuzları (Maydos Kazısı, çizim Meral Başaran Mutlu)