

Sosyolojinin Yöntemine Dair İlk Ders: *İlm-i İctimâ'a Ait Takrirler*

Çiğdem ÖZBAY*

Makale Geliş / Recieved: 17.12.2020
Makale Kabul / Accepted:08.04.2021

Öz

Ahmed Midhat imzalı İlm-i İctimâ'a Ait Takrirler başlıklı kitap, Medresetül-Mütebassisin Felsefe Şubesi'nde okutulan sosyoloji dersine ait notlardan oluşmaktadır. 1331/1915 tarihli bu kitabın, iki önemli sosyoloğun sosyolojide araştırma yöntem ve tekniklerinden bahseden eserlerinden bazı bölümlerin tercümesi olması sosyoloji tarihimiz açısından önem arz etmektedir. 64 sayfa ve tamamlanmamış olsa da E. Durkheim'in Les Règles de la Méthode Sociologique (1895) ve R. Worms'un Philosophie des sciences sociales: Méthode des sciences sociales (1904) eserlerinden kısımlar içeren bu ders notları ilgi çekicidir. Zira Durkheim'in eserinin tam çevirisi ilk kez 1943 yılında yapılmıştır ve Worms'un eserinin çevirisi bulunmamaktadır. Bu sebeple uzviyetçi toplum görüşleriyle Osmanlı aydınları arasında tanınan Worms'un Sosyolojide Yöntem kitabından kesitlerin transkripsiyonunu sunmanın faydalı olacağını düşünmekteyiz.

Anahtar Kelimeler: *İlm-i İctimâ'a Ait Takrirler*, Emile Durkheim, Rene Worms, Sosyolojide Yöntem.

The First Cours on the Method of Sociology: İlm-i İctimâ'a Ait Takrirler

Abstract

The book titled "İlm-i İctimâ'a Ait Takrirler" by Ahmed Midhat consists of the lecture notes of the sociology course given in the Philosophy Department of Medresetül Mütebassisin. It is important in terms of our history of sociology that this book dated 1331/1915 is the translation of some parts of the works about research methods and techniques in sociology which belong to two important sociologists.

* Dr., cozbay@ankara.edu.tr, ORCID: 0000-0003-1322-3900.

Künye: ÖZBAY, Çiğdem, (2021). Sosyolojinin Yöntemine Dair İlk Ders: İlm-i İctimâ'a Ait Takrirler, *Dört Öge*, 19, 169-195. <http://dergipark.gov.tr/dortoge>.

*These lecture notes, which consist of parts from E. Durkheim's *Les Règles de la Méthode Sociologique* (1895) and R. Worms' *Philosophie des sciences sociales: Méthode des sciences sociales* (1904), are interesting even if it is only 64 pages and incomplete. Because the full translation of Durkheim's work was first made in 1943, and Worms's work does not have a translation. For this reason, we think that it will be useful to present the transcription of the sections from Worms' *Methodology in Sociology* book, which is known among Ottoman intellectuals with his social views.*

Keywords: *İlm-i İctimâ'a Ait Takrirler*, Emile Durkheim, Rene Worms, Methods in Sociology.

Giriş

Felsefi ve eleştirel düşünebilen, farklı görüşlere açık ve belki de bu sebeple değişken, keskin sınırları olmayan bir fikir dünyasına sahip olan Ahmed Midhat'ın (1844-1912) bilgiyi elde etme ve yayma yolunda çabalayan ve halkın okuma merakını artırma amacıyla eserler veren üretken bir isim olduğunu söylemek mümkündür. Hilmi Ziya Ülken de onu, Türkiye'nin yetiştirdiği en büyük *publiciste* (siyaset yazarı, tanıtımcı) ve öğretici olarak nitelemiş ve onun felsefe, psikoloji, hukuk, iktisat, pedagoji, siyaset, edebiyat alanlarındaki katkısının yadsınamaz olduğunu vurgulamıştır (Ülken, 2014, s. 153). Aydın bir düşünür portresi çizen Ahmed Midhat, Mithat Paşa'nın destek ve teşvikleriyle de Fransızca öğrenmiş ve bu Batı'ya karşı ilgisinin ilk kıvılcımı olmuştur. Eserlerinin genelinde de Doğu ve Batı kültürlerini karşılaştırma yoluna gittiğini, eleştirel bakış açısıyla bir senteze ulaşmaya çalıştığını söyleyebiliriz (Okay, 1989, s. 101).

Ahmed Midhat, gazete yazarlığı, matbaa müdürlüğü, başkâtiplik gibi mesleklerin yanı sıra Darülfünun, Kız Öğretmen Okulu, Darüşşafaka, Medresetü'l-Vâizin gibi eğitim kurumlarında öğretmenlik de yapmış ve dinler tarihi, felsefe tarihi, genel tarih ve pedagoji derslerini vermiştir (Ülken, 2014, s. 146). İncelediğimiz *Medresetü'l-Mütehasısın Felsefe Şubesinde Tedris Olunan İlm-i İctimâ'a Ait Takrirler* başlıklı eser¹, Emniyet-i Umûmiyye Ecârib Şubesi Müdürü Ahmed Midhat imzalıdır ve İstanbul Matbaa-i Amire baskısıdır. 1331/1915 tarihli bu eser, 64 sayfa olup eksik kalmıştır ve notların kimin tarafından tutulup yayımlandığı da belirtilmemiştir.

1 Yeliz Okay da "Türkiye'de Sosyoloji Kitaplarına Öncü Bir Örnek: Ahmed Midhat ve İlm-i İctimaya Ait Takrirler" başlıklı makalesinde aynı metni konu edinmiş ve genel olarak inceleyerek çeviriyazısını yahut sadeleştirmesini metin olarak paylaşmamıştır. Bu makalede, eserin sosyoloji tarihimize katkısı, sosyolojik kavramlara Türkçe karşılıklar bulunması ve temel eserlerden oluşan kaynakçası olarak sunulmuştur. (Bkz: Yeliz Okay, "Türkiye'de Sosyoloji Kitaplarına Öncü Bir Örnek: Ahmed Midhat ve İlm-i İctimaya Ait Takrirler", *Toplum ve Kültür Araştırmaları Dergisi*, 2019, s. 117-125.)

Biz de Okay'ın bu görüşüne katılmakla birlikte sosyolojide metodolojiye vurgunun ilk kez bu eserle yapıldığını göstermek amacıyla günümüzde çevirisi bulunmayan Worms'un eserinin a posteriori metotları içeren kısmının Ahmed Midhat'ın anlatımıyla da olsa okuyucuyla paylaşılmasının faydalı olacağını düşünmekteyiz. Bu sebeple bu kısmın transliterasyonunu ek olarak sunmaktayız. Böylece hem Ahmed Midhat'ın ders anlatış tarzının izini sürebilecek hem de Worms'un bu konudaki bilgi ve yaklaşımını görebileceğiz.

Öyle anlaşılmaktadır ki Ahmed Midhat Bey, ders anlatımını Durkheim, Worms, Tarde gibi isimlerin eserleri üzerinden kurgulamış, bazen bire bir metin çevirisi yaparak bazen de özetleyerek öğrencilerine sosyolojide yöntem konusunu anlatmak istemiştir. Medreselerdeki yenileşme ve ıslahat hareketi de göz önünde bulundurulduğunda felsefe şubesinde bu konunun Fransızcaya hâkim, Batı'nın felsefi ve bilimsel sorunlarına kafa yoran bir aydın tarafından ders olarak okutulmuş olması hem bu bilimin hem de ıslahatın ciddiye alındığının önemli bir göstergesi olarak karşımıza çıkmaktadır.

Worms'un ve Durkheim'in görüşlerinin bir arada tercüme edilmiş olması da yazarın, öğrencilerine farklı yaklaşımların bilgisine ulaşım kıyaslama imkânı ve tartışma ortamı yaratması bakımından önemlidir. Durkheim, pozitivist bilim anlayışı çerçevesinde, tarihsel ve nesnel bir nitelik taşıyan toplumsal olguları açıklayacak yasalara ulaşma amacındadır. Toplumların ve dışsal ve baskıcı olan toplumsal olguların deneye tabi tutulamayacağını bu sebeple karşılaştırmalı yöntemin daha verimli olacağını savunur. Worms da sosyolojinin yöntem ve tekniklerini artıları ve eksileriyle okuyucuya sunmaya çalışır. Ona göre toplumsal hayat gibi gayet karışık bir faaliyet dizgesi doğa bilimlerinin belirlediği kanunlar altında, onların yöntemleriyle incelenemez. Sosyoloji yeni ve muğlak bir bilim olduğu için hareket noktası gözlemler ve ona yardımcı teknikler olmalıdır.

Ahmed Midhat'ın ders notları şu alt başlıklardan oluşmaktadır:

İlm-i İçtimâ',

Hâdisât-ı İçtimâiyye,

Hâdisât-ı Şekliyye veya Vücûdiyye,

Usûl-i İlm-i İçtimâ' (Rene Worms: *Philosophie des sciences sociales*),

İkinci Fasıl: Hâdisât-ı İçtimâiyyenin İstibzârîye Müteallik Kavaid (Durkheim'in *Usûl ve Kavâid-i İçtimâi* nâm eserinden)²,

Üçüncü Fasıl: Hâdisâtta Mu'tâdî Hâl İle Marazînin Tefrikine Müteallik Kavâid.³

Bizim için eseri üç ana bölüme ayırmamız analizimizi kolaylaştıracaktır. İlk bölümde sosyolojinin tanımı, kapsamı, bilim olarak kabul edilene kadar geçirdiği süreç, diğer bilimlerle ilişkisi, toplumsal olguların niteliği ve hangi yöntemlerle

2 Bu bölüm günümüz çevirilerinde "Toplumsal Olguların Gözlemlenmesine İlişkin Kurallar" şeklindedir (Bkz. Durkheim, 2012).

3 Ahmed Midhat bu bölümde yararlandığı kaynağı belirtmemiştir. Bu bölümün Durkheim'in söz konusu kitabının günümüz çevirilerindeki "Normal Olanla Patolojik Olanın Ayırıt Edilmesine İlişkin Kurallar" (Durkheim, 2012, s. 61-81.) başlıklı bölüme karşılık geldiğini ve buradan faydalanıldığını görmekteyiz.

incelenmeleri gerektiği üzerinde durulmuştur. İkinci bölümde Rene Worms'un üç ciltlik eserinin ikinci cildi olan *Sosyolojinin Yöntemleri*'nden bazı bölümler *Usûl-i İlm-i İctimâ'* başlığı altında tercüme edilmiş ve özetlenmiştir. Üçüncü bölümde ise Emile Durkheim'ın *Sosyolojik Yöntemin Kuralları*'ndan bazı bölümler çevrilmiş ve özetlenmiştir ancak bu kısım yarım kalmıştır.

İlk bölümde Ahmed Midhat, sosyolojinin bir bilim olarak ortaya çıkış sürecinde, Montesquieu'nün toplumsal olayları yöneten birtakım evrensel ilkeler ya da kanunlar bulunduğunu ilan etmesiyle toplumda doğal bir düzen olabileceği fikrinin yeni gelişmelere kapı araladığını belirtir. Ona göre, Auguste Comte'un, özel bir niteliğe ve bağımsız bir konuya sahip olması gereken birtakım olguların varlığını göstererek sosyolojiye diğer bilimler arasında bir yer vermesi de bu gelişmelerdendir. Comte'tan sonra Gabriel Tarde, toplumsal olguların bağlı olduğu kanunları toplumun birimi olan fertte bulmuş ve sosyolojinin geleceğinin insandan insana yapılan taklitlerin bağlı olduğu kanunların araştırılmasında olduğunu söylemiştir. Ancak toplumsal olguların objektif gerçeklik niteliği taşıdığını gören Durkheim olmuştur ve ortaya koyduğu sosyoloji kanunları ile sosyolojiyi bütün felsefi akımlardan bağımsız bir bilim haline getirmiştir.

"Hâdisat-ı İctimâiyye" başlıklı kısım da Durkheim'ın söz konusu eserinin "Toplumsal Bir Olgu Nedir?" başlıklı bölümünün çevirisi ve özeti olarak görülmektedir. Ancak Ahmed Midhat diğer bölümlerde yaptığı gibi bu bölüme hangi eserden yararlandığının notunu düşmemiştir. Bu sebeple her iki eserden örnekler vererek bu savımızı temellendirmek istiyoruz.

Ahmed Midhat toplumsal olguları açıklamaya şu cümlelerle girişir:

"Evvvel emirde bir hâdis-e-i içtimâiyyenin ne olduğu izah edecek ve ba'de iş bu hâdisâtın mütalaasında ta'kibi muvafık olan usûlü ta'yîn edeceğiz.

Ekseriyetle lâ-ale't-ta'yîn bir nef'-i içtimâî bulunan bi'l-cümle hâdisâta hâdisât-ı içtimâiyye ta'birini teşmil ederler. Meselâ: Bir insan, yer, içer, uyur, düşünür. Hayâtî ve ruhî olan bu hâdisâtın hayât-ı içtimâ'yla bir suret-i muntazamada cereyanında bi't-tab' bir nef'-i içtimâî var. Fakat bununla hiçbir vakit bu gibi hâdiselerin içtimâiyyât mevzuuna girmesi iktiza etmez." (Ahmed Midhat, 1331, s. 5-6)

Durkheim'ın, Cemal Bâli Akal çevirisiyle, yazdıkları da şu şekildedir:

"Toplumsal olguların incelenmesine uygun düşen yöntemin ne olduğunu araştırmadan önce, böyle adlandırılan olguların neler olduğunu bilmek gerekir.

Bu ad kesinlik kazandırılmadan kullanıldığı için, soru o ölçüde kaçınılmaz olmaktadır. Söz konusu ad, herhangi bir toplumsal çıkarı belli bir genellelikle

biraz ortaya koyuyorlarsa, toplum içinde meydana gelen hemen hemen tüm fenomenleri belirtmek için, yaygın olarak kullanılır. Ama bu hesapla, deyim yerindeyse, toplumsal diye adlandırılmayacak insanî olay yoktur. Her birey, içer, uyur, yer, akıl yürütür ve bu işlevlerin düzenli yerine getirilmesinde toplumun büyük çıkarı vardır. Bu olgular toplumsal olsalardı, sosyolojinin kendine özgü bir konusu olmayacak ve alanı biyolojinin, psikolojinin alanıyla karışacaktı.” (Durkheim, 2012, s. 29)

Ahmed Midhat bundan sonra “İnsanların dışında ve onların üzerinde bas-kılayıcı etki yapan toplumsal olgular sosyolojinin konusunu oluşturur ve bunlar gücünü yasalardan alan hukukî baskı ve gücünü ortak kanaatten (kamu vicdanı) alan manevî baskı olmak üzere iki türdür.” şeklinde kısa bir açıklama yapar ve çevirisine geri döner:⁴

“Meselâ, birader, zevç veya vatandaşlık vazifesinden birini ifâ veya mukavele ile olan bir taahhüdümü yerine getirdiğim vakit hukuk ve ahlâkın bana telkin edip üzerimde ağırlığını hissettiğim bir yükün kalktığını duyarım. İşte zecr-i hâdisâtın vicdanımız üzerine olan bu âmiriyetidir. Burada bir itiraz vârid olabilir. Vicdanî bir emir, umûr-ı bâtınadandır. Bunda haricî bir mahiyet nasıl olabilir? Hâlbuki hâdisât haricî bir mahiyet iddia ediyorduk. Bu itiraza şu suretle cevap verilir: İşbu vezâifimin ifâsında benim bir sâik-i vicdanî hissedişim onların haricî mahiyetlerine hâlel getirir. Zira bu his her ne kadar emr-i bâtın ise de bana terbiye ile haricî bir nüfuzun tesiriyle ilkâ ve tevlid olunmuştur. Bu vezâifimin benim üzerime verdiği yük, bir zecr-i içtimâidir ve bu zecr bir cemiyette bir kanaat-i müşterekenin mahsulüdür.” (Ahmed Midhat, 1331, s. 6)

Ahmed Midhat, bu görüşünü destekleyici örneği Durkheim gibi toplumsal akımları açıkladıktan sonra vermez. Çevirdiği paragrafı da tam olarak almaz. Durkheim’ın Spencer’in görüşlerini aktardığı cümleleri alıntılanmaz.⁵ Şöyle ki:

4 Durkheim’da bu kısım şu şekildedir: “Kardeş, eş ya da yurttaş görevimi yaptığım, akdettiğim sözleşmelere uyduğum zaman, benim ve edimlerimin dışında, hukuk ve töreler içinde belirlenmiş ödevleri yerine getirmiş olurum. Bu ödevler duygularıyla uyum içinde olsa ve içten içe onların gerçekliğini sezsem bile, söz konusu gerçeklik nesnel olmaktan geri kalmaz; çünkü onları ben oluşturmadım, eğitimle aldım.” (Durkheim, 2012, s. 29-30).

5 Durkheim bu kısmı şu şekilde yazmıştır: “Olgulara oldukları ve her zaman olageldikleri gibi bakılırsa, her eğitimin, çocuğa kendiliğinden edinmeyeceği görme, hissetme ve davranma biçimlerini kabul ettirmeye yönelik sürekli bir çabadan ibaret olduğu hemen göze çarpar. Hayatının ilk günlerinden başlayarak, onu düzenli saatlerde yemeye, içmeye ve uyumaya, temiz, uslu, itaatkâr olmaya zorlar; daha sonra, başkalarını hesaba katmayı, gelenekleri, görgü kurallarını saymayı öğrenmesi için, çalışması için vb., onu zorlar. Bu baskı zamanla hissedilmez oluyorsa, bunun nedeni, onu gereksiz kılan, ama yalnızca ondan türedikleri için yerine geçebilen alışkanlıkları, iç eğilimleri yavaş yavaş doğurmasıdır. Gerçi Spencer’a göre, rasyonel bir eğitim böyle usüllere sırt çevirmeli ve çocuğa tüm özgürlüğünü vermelidir; ama bu pedagojik kuram, bilinen halklardan hiçbiri tarafından asla uygulanmadığı için, yukarıdaki olgulara karşı çıkarılabilecek bir olgu değil, yalnızca kişisel bir *desideratum*dan ibarettir. Oysa bu olgular özellikle öğretici kılan şey, eğitimin tam da toplumsal varlığı yaratmayı hedef almasıdır;

“Meselâ: Bir çocuğu terbiye ettiğimiz vakit ne yaparız? Onu evvelâ, evâil-i tufûliyetinde muayyen saatlerde yemek yemeye, su içmeye uyumaya cebr ederiz. Daha sonra sükûna, itaate, nezâfete sen ilerledikçe aherin hukukuna, teamül ve icâbât-ı medenîyyeye tevfiik harekete, çalışmaya sevk ederiz. Cebrin bu suver-i muhtelifesi zaman ile tesirini hissettirmiyorsa gitgide insanda dâhili bir takım temâyülâta, itiyâdâta terk-i mevkii ediyor demektir. Lakin itiyâdât ve temâyülât tedkik olununca onların menba’ını, aslını bir zecr-i içtimâide buluruz. Çünkü: Bu temâyülât bizde haricen terbiye ile tevlid edilmiştir. Usûl-i terbiye insanı içtimâi bir fert yapmak içindir. Bu itibarla denilebilir ki, bir insanı insân-ı kâmil yapan tarihtir. Zira: Bir cemiyetteki teâmülât-ı ensâl-i maziyyenin mahsul-i eseridir. Çocuğun her dakikada duyduğu bu tazyik, bu zecr onun muhit-i içtimâisinden geliyor. Mürebbiler, ebeveyn o muhitin mümessilidirler.” (Ahmed Midhat, 1331, s. 6-7)

Aynı şekilde “Hâdisâtta Mu’tâdi Hâl İle Marazînin Tefrikinde Müteallik Kavâid” başlıklı son bölümde de Durkheim’dan faydalandığını görmekteyiz. Birkaç alıntıyla bu durumu da örneklendirmek istiyoruz.

“Evvelki fasılda bazı cihetten yekdiğerinden pek farklı olan iki türlü hâdisât birbirlerine karıştırılıyor: Esâsen nasıl olması lazım geldiği gibi olan hâdisât, diğeri nasıl olmaları iktizâ ettiği gibi olmayan hâdisât. Birincisine mu’tâdi hâdiseler, ikincisine marazî hâdiseler diyeceğiz. İmdi gördük ki ta’rifin her iki türlü hâdisâtı câm’ olacağı bir sûrette icrâ edilmesi lâzımdır. Zirâ sıhhat maraz yekdiğerini tavazzuh eden iki haldir. Binâenaleyh mu’tâdi ve marazî hâdiseler her ne kadar mâhiyetde müşterek iseler de yekdiğerlerinden tefrik icâb eden iki muhtelif şekilde tezâhür ettikleri de nazar-ı dikkatten dūr tutulmamalıdır. Acaba ilim; bu iki türlü hâdisâtı yekdiğerinden tefrik edecek vesâite mâlik midir?” (Ahmed Midhat, 1331, s. 51)

Durkheim da şöyle yazmıştır:

“Önceki kurallar uyarınca sürdürülen gözlem, bazı yanlarıyla birbirine hiç benzemeyen iki oldu türünü birbirinden ayırmaz: Bütünüyle olması gerektiği gibi olanlar ve olduğundan başka türlü olması gerekenler; yani normal fenomenler ve patolojik fenomenler. Bunların her araştırmanın başlangıcında bulunması gereken tanımda eşit biçimde yer almalarının zorunlu olduğunu da görmüştük. Ama bazı bakımlardan doğaları aynı olsa da, bunlar, ayırdedilmeleri gereken iki farklı çeşit oluşturmaktan geri kalmazlar. Bilim bu ayırmanın yapılmasını sağlayan araçlara sahip midir?” (Durkheim, 2012, s. 61)

öyleyse söz konusu eğitimde, bu varlığın tarih içinde nasıl oluştuğu kısa yoldan görülebilir. Çocuğun her an maruz kaldığı bu baskı, doğrudan doğruya, onu kendi görüntüsüne göre biçimlendirmeye yöneten toplumsal çevrenin baskısı ve analar, babalarla hocalar da yalnızca bu çevrenin temsilcisi ve araçlarıdır.” (Durkheim, 2012, s. 32-33)

İlerleyen kısımlarda ise hastalık ve sağlığı de birer toplumsal olgu olarak kabul edip bunların ortaya çıkma nedenlerinin bilimin ve aklın ışığında ortaya konulabileceğine değinen⁶ Durkheim'ı Ahmed Midhat şöyle tercüme etmiştir:

“İmdi eşhâsda olduğu gibi cemiyetlerde de sıhhat meclûbdur, arzu olunur; maraz menfurdur, ondan kaçınmayı istilzâm eder. Binâenaleyh bu iki hâl dâhilinde tezâhür eden hâdisât da sıhhati marazdan tefrike müsâid hâricî bir mâhiyet bulursak, ilim, usulüne sadık kalarak cihet-i tatbikiyi tenvîre müsâid olacaktır.” (Ahmed Midhat, 1331, s. 53)

Normal ve patolojik olanı ayırt etmeyi ve aralarındaki ilişkiyi ortaya koymayı sağlayacak nesnel ölçütü arayışında⁷ Durkheim'ın Ahmed Midhat çevirisi şöyledir:

“Hâdise-i içtimâiyye, hâdise-i hayatiyyede olduğu gibi, hadd-i zâtında mevcudiyetini muhâfaza ile beraber muhtelif şekiller alabilmek kabiliyetindedir. Bu şekillerden biri umumdur, nev'in kafasında mevcûddur, bu şekiller bütün eşhâsda olmasa bile ekserisinde tesâdüf olunur. Bütün ahvâlde eşhâsın her birinde aynı sûrette tekerrür etmezeler de farklar birbirine pek yakındır.

Bazıları istisnâidir. Bu şekiller bir mikdâr eşhâs alındığı vakit onların alkalıyyetinde tesâdüf olunamayacağı gibi bu tedkik-i ilmi neticesinde zâhir oldukları eşhâsda da sabit değildirlir. Ekseriyetle bütün hayatlarında payidar olmazlar.” (Ahmed Midhat, 1331, s. 57)

Söz konusu bölümlerin Durkheim'ın eserinden tercüme edildiğine ve kimi yerlerin özetlenerek geçildiğine dair örnekleri çoğaltmamız mümkündür. Her ne kadar Durkheim'a ait bölümlerin çevrilip 1915 gibi erken bir tarihte öğrenciyeye sunulmuş olması önem arz etse de *İlm-i İctimâ'â Ait Takrirlerin* tamamının çevriyazısını paylaşmayacağız. Durkheim'ın eserinin günümüz çevirisi mevcut olduğundan yeni şeyler söylemek adına o kısımları atlayarak Worms'un sosyolojide araştırma yöntem ve tekniklerinin ele alındığı kısmın çevriyazısını ek olarak sunacağız.

6 “Gerçekten de bireyler için olduğu kadar, toplumlar için de sağlık iyi ve istenilebilir bir şey, hastalık ise tam tersine, kötü ve kaçınılması gereken şeydir. Demek ki çeşitli toplumlarda fenomen türleri içinde hastalığı, sağlıktan bilimsel biçimde ayırttığımızı sağlayan ve doğrudan doğruya olguların özünde bulunan, nesnel bir ölçüt bulursak, bilim, kendine özgü yönetime bağlı kalarak uygulamayı aydınlatabilecek duruma gelir.” (Durkheim, 2012, s. 62-63)

7 “Her biyolojik fenomen gibi her sosyolojik fenomen de temelde kendi kendisi olarak kalırken duruma göre farklı biçimlere bürünebilir. Bu biçimlerin iki çeşidi vardır. Birinciler, türe ilişkin alanın tümünde geneldirler; bütün bireylerde olmasa bile en azından çoğunda bunlara rastlanır ve gözlemlendikleri her durumda aynı biçimde yenilenmeyip bir öznenen ötekine geçişler bile bu değişiklikler birbirine çok yakın sınırlar içinde kalır. Tersine ötekiler olağandışıdır; onlara yalnızca azınlıkta rastlanması bir yana, meydana geldikleri yerde bile, çoğu zaman bireyin tüm hayatı boyunca sürmedikleri olur.” (Durkheim, 2012, s. 67)

Değerlendirme

Hezâr fen olarak da niteleyebileceğimiz Ahmed Midhat Efendi, sosyolojinin araştırma yöntem ve teknikleri üzerine yazılmış iki önemli eseri, verdiği sosyoloji derslerinde kaynak olarak kullanarak zamanı için yeni olan bir konuya da giriş yapmıştır. Sosyolojik kavram ve öğretilerin yol gösterici ve ülkenin içinde bulunduğu toplumsal ve düşünsel durumdan kurtarıcı olarak görüldüğü bir dönemde toplumsal olgu ve olayların ele alınış tarzlarının öğrencilerle tartışılması, Ahmed Midhat Efendi'nin konuya pragmatist yaklaşmadığının da bir göstergesi olarak kabul edilebilir.

Erişirgil'in aktardığına göre, Ziya Gökalp de Durkheim'in söz konusu eserinin farkına yaklaşık 1911 yılında bir katalog incelemesi sırasında varmıştır. Gökalp, memleketin sosyal durumunu inceleme imkânı verecek ve toplumsal olaylar hakkında hüküm verebilmenin yolunu gösterecek bir kaynak olarak nitelediği bu eseri yakın çevresinin okumasında ısrarcı olmuş (Erişirgil, 2007, s. 68-68) ancak herhangi bir çeviri faaliyetine girişilmemiştir.

Ahmed Midhat'ın ders notlarının yayımından yirmi sekiz yıl sonra Durkheim'in eseri tam olarak çevrilmiş, Worms'un ki ise hâlâ tercüme edilmemiştir. Bu anlamda, eksik olarak yayımlanmış bu notlar, sosyoloji tarihimizde karanlık bir noktayı aydınlatmakta, sosyoloji eğitiminde yöntem sorununun göz ardı edilmediğini bizlere göstermektedir. Sosyolojinin bağımsız bir bilim dalı olarak ortaya çıkmasını sağlayan metodolojik düşünmenin izleğini sunan bu eserlerin ders konusu olması hem eğitim kurumunun hem de öğretmenin yenilikçi bir çizgide olduğunun işareti olarak okunabilir.

Kaynakça

- Ahmed Midhat. (1331). *Medresetü'l Mütebassisin Felsefe Şubesinde Tedris Olunan İlm-i İctimâ'a Ait Takrirler*. İstanbul: Matbaa-i Amire.
- Durkheim, E. (2012). *Sosyolojik Yöntemin Kuralları*. Çev. Cemal Bâli Akal, Ankara: Dost Kitabevi Yayınları.
- Erişirgil, M. E. (2007). *Bir Fikir Adamının Romanı: Ziya Gökalp*. Yay. Haz. A. Kazancıgil, C. Alpar, Üçüncü Basım, Ankara: Nobel Yayıncılık.
- Okay, O. (1989). "Ahmed Midhat Efendi", *TDV İslam Ansiklopedisi*, Cilt 2, ss. 100-103.
- Okay, Y. (2019). "Türkiye'de Sosyoloji Kitaplarına Öncü Bir Örnek: Ahmed Midhat Ve İlm-i İctimaya Ait Takrirler", *Toplum ve Kültür Araştırmaları Dergisi*, ss. 117-125.
- Ülken, H. Z. (2014). *Türkiye'de Çağdaş Düşünce Tarihi*, İkinci Basım, İstanbul: Türkiye İş Bankası Kültür Yayınları.
- Worms, R. (1904). *Philosophie des sciences sociales: Méthode des sciences sociales*, Paris: V. Grian&E. Briere Libraires-Editeurs.

Ek 1:⁸Usûl-i İlm-i İçtimâ⁹

İlm-i içtimâ'ın mütâlâasında iki nev' usûl vardır. Biri kablî *a priori*, diğeri ba'dî *a posteriori*dir. Birinci kısma dâhil olan usûller de kable'l-tecrûbe bir tedkik ilmidir. İkincisi ise ba'de'l-tahakkuk bir tedkik ilmidir.

Birinci kısımda dâhil olan usûller başlıca ikiye ayrılır. Bir kısmı içtimâiyâtı kendisinden evvel teessüs eden riyâziyât, tabiiyât, hayâtiyât, ruhiyât üzerine te'sîs etmek isterler. Bütün bu usûllerin noksanı ednâ bir mülâhaza ile anlaşılır. Zirâ hayât-ı içtimâî gibi gayet karışık bir manzûme-i faaliyet riyâziyât, tabiiyât ilh. ulûmun ta'yîn ettiği kavannin altında tettebbu' olunamaz.

Kablî usûllerden bazıları da bir saha-i içtimâ'inin muayyen bir parçasını esâs ittihaz ederler. Bir kısmı anâsır-ı içtimâiyeyi muhit, ırk, ahâli esaslarından birini, bir takımları da birer hâdise-i içtimâiyeyi iktisâdiyye, diniyye ilh. usûl-i tettebbu ilmi ittihaz ile hakikat-i içtimâiyeye vâsıl [11/12] olmak isterler ki bunlar da ilmi usûller değildir. Zira: Bu usûllerin her biri de enfûsî olarak nihayet hayât-ı içtimâiyi bir cihetten keşfoluş (?) bir cihetten tedkikdir.

Binâenaleyh içtimâiyâtta bu suver-i tettebbu' bertaraf olunca şeniyyet-i içtimâiyenin mütâlâasında en muvâfık usûl ba'dî, *aposteriori* usûldür.

Ba'dî usûl: İstibsâr *observation* kablî usûllerin her biri kâide-i esâsiyesini fikren birer suret müşâhedesine ibtinâ ettirir. Ba'dî usûl, her şeyi âlem-i içtimâîde arar, o âleme nüfuz etmeye çalışır. Âlem-i içtimâî muğlak bir mevcûdiyet irâe ettiği için onun tahlilinde sırasıyla izâh olunacak vesâit ihdâsına mecbur olmuştur. Bunlar hâdisât-ı içtimâiyenin tahlilinde birer vasıtadır. Yoksa ayrı ayrı usûller değildir. Ta'bir-i diğerle bir usûlün muhtelif suretleridir. Ba'dî usûl yegâne bir usûldür ki o da istibsârdır.

İstibsâr usûlün isti'mâlî yeni bir şey değildir. Sokrat (Socrates), Ksenofon (Xenophon) da bu usûlü isti'mâl etmişlerdir. Bi'l-hassa Aristo *Politik* nâm eserinin birinci kitabında cemiyet halinde yaşayan hayvânlarla barbarları ve Atina medinelerini yekdiğerlerine takrîb ederken tabiatçı, feylesof olduğu kadar tarihçi oluyor. Kurûn-ı vustâda unutulmuş bu usûl, Rönesans devrinde yine doğuyor. Bakon (Bacon), bu usûl-i tettebbu'nun en hararetili nâtika-perdâzlarındandır.

8 Ahmed Midhat (1331), *Medresetü'l-Mütebassısın Felsefe Şubesi'nde Tedris Olunan İlm-i İçtimâ'a Ait Takrirler*, İstanbul: Matbaa-i Amire, ss. 11-30. Bu kısım Worms'un 1904 tarihli söz konusu eserinin İkinci Kısım olan "La Methode Aposteriori: Les Procédés d'analyse" başlıklı kısmıdır. *Philosophie des sciences sociales: Méthode des sciences sociales*, Paris: V. Grian&E. Briere Libraires-Editeurs künyeli eserde 79-175 sayfalarını kapsamaktadır.

9 *Philosophie des sciences sociales*: Rene Worms.

On altıncı asr-ı milâddan on sekizinci asra kadar Spinoza, Groçyus (Gro-tius) gibi feylesof ve müellifler tettebbuât-ı felsefiyye ve ilmîyyede istibsâr usûlü tatbîk etmişlerse de istibsâr-ı içtimâ'î evvelâ İngiltere'de Lok (Locke) ile başlamış ve Hum (Hume) ile bir nüfuz-ı ilmî kazanmıştır. Fransa'da Monteskiyu'nun (Montesquieu) *Rubûl-Kavannin* eserinde bu nev' istibsârın eseri görüldüğü gibi iktisâdiyyûn Adam Smith iktisâdiyâtta bu usûle şâyân-ı işâret bir cereyan vermiştir. İngiltere'de, Fransa'da, Almanya'da iktisâdiyyûn hâdisâta ibtinâ etmek ihtiyâcını duyuyor ve hatta iktisâdda tarihî usûl-i tettebbu' çığırı açıyorlar.

Hukuk hakkında Almanya'da Savinki (Friedrich Carl von Savigny) ile böyle tarihî bir usûl-i tettebbu' çıktı. Ve devr-i âhir hukukundaki inkılâb-ı ilmîyi meydana çıkardı. Fî mâ ba'd bu usûl ve tettebbuât-ı ilmîyyede hâkim bir mevkîi te'mîn ediyor. Bu meslek-i tettebbu'un te'siriyle bugün târih-i sanâyi'-i nefise, târih-i edebiyât, târih-i edyân, târih-i hukuk vücûda getirildiği gibi târih-i aile, hâdisât-ı ahlâkiyye tarihi gibi hayât-ı içtimâ'inin her şubesinde târihî tettebbu' neticesinde eserler yazılmıştır. [12/13]

Bütün bu asâr-ı ulûm, istibsâr usûlün içtimâiyâtta istî'mâlınden başka bir şey değildir.

Bu usûl ile bir cemiyetin onu idare eden müessesât-ı içtimâiyenin nasıl olması lazım geldiği husûsâtıyla iştigâl olunacağına tarihî bir tettebbu' ile o cemiyetin ve müessesâtının ve kâbil olduğu kadar muhtelif medeniyetlerin ibtidâi devrelerinden başlayarak zamanımıza gelinceye kadar nasıl teşekkül ettikleri ve ne suretle icrâ-yı faaliyet ettikleri tedkik olunabilecektir. Ulûmun tettebbu'unda hâsil olan bu zihniyet ilimlerin terakkîsi için semerât-ı müfide vermiştir.

İstibsârda kâide. – İstibsârın müfid olabilmesi için tettebbu' eden kimsenin zihniyetine, istibsâr olunan nesneye göre bir takım şartlar vardır:

İstibsârın en birinci şartı; tettebbu' eden kimsenin muhibb-i irfân ve âşık-ı hakikat olmasıdır. Mütetebbi'; tettebbuât-ı tarihiyyesinde, taharriyatında sırf ilim için çalışmalı ve onda fâide-i ameliye kaygısı olmamalıdır. Meselâ: Şu veya bu tarz idâre ve müessesât-ı içtimâiyenin mükemmeliyeti hakkındaki kanaat-i şahsiyyesini bir tarafa bırakmalıdır. Aksi takdirde usûl-i tettebbu'unu şeniyyet-i içtimâiyeye tevfiik edeceğine şeniyyet-i içtimâiyeye kendi nokta-i nazarına göre bir kisve vermiş olur. Her ilim bir san'ata, bir saha-i tatbîke mâliktir. Mütetebbi' nokta-i nazarını hep ilmî tutacak, kendisi esâsât bulduktan sonra onun tatbîkine düşünebilecek veya tatbîk cihetini o ilmin san'atçısına bırakacaktır.

Bundan başka mütetebbi'in sabûr olması lazımdır. Meselâ: Bir mütetebbi' bir muhît hakkında tabiat-ı ilmîyyede bulunmak istiyorsa o muhîtte uzun müddet yaşaması lazım gelir. Nîm-medenî akvâm ve akvâm-ı vahşiyye hakkında yazılan eserler hep böyle şâyân-ı tebcil bir eser-i gayret ve cehdin mahsulüdür.

Muâsır cemiyât-ı medeniyye daha karışık birer enmuzec oldukları için onlar hakkında yapılacak tettebbuât-ı ilmiyyede de daha mu'tenî daha sabûr olmak lazım gelir.

İstibsârın müfid olmasının şartı da tettebbu' eden kimsenin tettebbu' ettiği nesne hakkındaki müşâhedâtının müteaddid olması ve bir meseleyi bir kat'iyet-i riyaziyye ile izâh edebilmesi lazımdır.

İstatistik

İstatistik istibsârın bir suretidir. İstatistik, içtimâiyâtta hâdiseleri maddeten tedkik ve netâyici erkâm ile irâe eder. İstatistik usûlü ekseriyetle devletler tarafından muâmelât-ı [13/14] resmîde kullanılmaktadır. Bunun en vasî ve umûmî mikdârda tatbik edildiği husûs tahrîr-i nüfus ve tahrîr-i emlâk muâmelâtıdır.

Mukaddemâ Roma İmparatorluğu zamanında ve Fransa kralları tarafından istatistik usûlü tatbik olunmuş ise de bunlarda devletler memleketin nüfusunu, mahsûlât-ı zirâiyye ve varidât-ı umûmiyyeyi anlamak gibi bir gâye-i ameliyye ta'kib ediyorlardı.

İstatistik usûlü on sekizinci asırda kıymet-i ilmiyyesini buluyor. On dokuzuncu asırda bu usûl tevessü' ederek yeni mevzuuları dâire-i tedkikâtına almaya, adlî, ticarî, sınıâî, umûr-ı nâfia mâarif-i umûmiyye, mezâhib, emrâz üzerine istatistikler tutulmaya başlanıyor.

Bu istatistiklerden mâada cemiyât-ı ilmiyyenin yardımlarıyla şehirlerde kendi tarz-ı faaliyetlerine ait husûsâtta istatistik tuttukları gibi beyne'l-milel istatistik müesseseleri de vücuda getirilmiştir.

İstatistiğin Fâidesi. – Hâdisât-ı içtimâiyyenin istibsârında istatistik gayet müfid bir usûldür. Zira: Hâdisât-ı içtimâiye mütenevvi ve yekdiğerleriyle murtabıttırlar. İstatistik onların her birini ayrı ayrı tedkik ederek muhtelif netâyici zabteder. İstatistik bu şekl-i mesaisiyle hayât-ı içtimâiyyenin bir tahlilini yapar.

İstatistikte kâide, cem' ma'lûmâtla o ma'lûmâtın tasnifidir. Bu ma'lûmât ya devletlerin sicilâtından veya devâirce mazbut her şahsa ait fişlerden, bir takım husûsî kuyûddan toplanılır.

Nüfus üzerine yapılacak istatistiklere ait ma'lûmât, nüfus sicilâtından adlî istatistiklerine ait ma'lûmât da mahâkim kuyûdâtı, hapishane ve tevkifhaneler defterleri ve eşhâsa ait fişlerden toplanır.

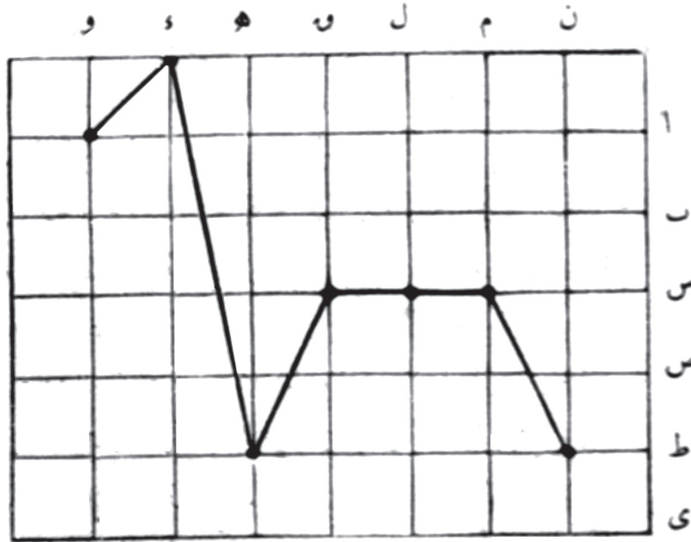
Eşhâsa ait olup fiş denilen mukavva rehberlerinden alınan ma'lûmât bir istatistikçi için daha iyi bir menbâ-ı tedkikdir. Zira: Onlarda sicilâtan ziyade müfid izahâta tesadüf olunur.

İstatistik müceb-i fâide olmak için istatistik cedvellerinin muntazam, hatadan âri bir surette tutulmuş olması ve cedvellerin tutulduğu maksada göre izahâta hâvi olmaları lazım gelir. Meselâ: Bir zabıta istatistiği intiharları kaydederken evvelâ sebeb-i intihar nedir? [14/15] Fakr-u zarûret midir? Dâü'l-küûle ibtilâ neticesi midir? Âşık mıdır? Bu cihetleri kaydedecektir. Bu kabilden olmak üzere intiharların hangi esnânda daha ziyade vâki' olduklarını anlamak için müntehirlerin sinnleri ve muntakavî olup olmadıklarını anlamak için de müntehirlerin memleketi zabtedilir.

Bu suretle izahât-ı kâfiyyeyi hâvi olarak tertib olunacak istatistik cedveli merkez hükümette cem' edilerek bütün memlekete nazaran umûmî bir cedâvil ihzâr olunacak ve sinîn-i sabıkaya göre herhangi bir hâdisenin aded-i vustîsi bulunarak neticede o husûsda yüzde şu kadar tezâyüd veya tenâkuz hâsıl olduğu tasrîh edilecektir.

İstatistik cedvellerinin verdiği neticeyi göstermek için muhtelif usûller vardır: Hattî *diagramme*, haritavî *cartograme*, şekli *stereograme*.

Usûl-i Hattî. – Bunda evvelâ murabba' çizilip o murabba'ın dâhilinde müsâvî ebâdda birbirlerini kat' etmek üzere bir takım hutût çizilir. Murabba'ı tûlen kat' eden hutûtuna veya şühuri arzen kat' eden hutût-ı münkesirede bir hâdisenin muhtelif zamanlarda verdiği neticeyi gösterir.



Bu şekil bir hadisenin meselâ (vav) senesinde (elif) tezâyüd adedisini gösterdiği halde, (ayın) senesinde o tezâyüd miktarının (sinn) adedine tenezzül ettiği ve (vav ve he) senelerinde aynı nisbet dâhilinde [15/16] tevâzünde bulunduğunu

ve (lam) senesinde mezkûr adedin tekrar (elif) tezâyüd adedisine çıktuktan sonra (mim) senesinde (ye) nisbet-i adedisine tenezzül ederek (nun) senesinde (tı) tereffü' mikdârına çıktığı irâe eder.

Haritavî usûl cartograme. – İstatistik muhasebâtının bir memleketin muhtelif mıntıkaları için verdikleri neticeye ve nisbet-i adediyyenin bir mıntıkaya göre mütezâyid ve mütenâkıs olduğuna göre mıntıklar muhtelif renklerle veya bir rengin muhtelif dereceleriyle gösterilir. Mütezâyid olanlar da koyu renk, mütenâkıs olduğu mıntıklar açık renk ile telvîn edilir. Şekli *stereograme* usûlünde bir hâdisenin irâe ettiği nisbet-i adediyye eşkâl-i hendesiyye meselâ ehram, muayyin veya dairelerle irae olunur.

İstatistiğin kıymeti. – İstatistik ta'dâda müteallik ehemmiyetli hâdisât hakkında nâfi' bir usûl ise de her türlü hadîsât hakkında tatbîk olunur umûmî bir usûl-i tahlîl değildir. Hükûmât ve müessesât-ı âlemiyye ta'dâdın kat'î neticeler vereceği husûsatta ez-cümle tahrîr-i nüfus ve bu şerâiti hâiz olan hâdisât-ı iktisâdiyyenin vereceği netâyicin ta'yîni için isti'mâl olunursa da bir mahiyet-i ma'neviyyeyi hâiz olan hâdiselere tatbîk olunamaz. Meselâ bir memlekette irtikâb edilen cinayâtın mikdârını esâs tutarak o memleketin ahlâk-ı içtimâisini ta'yîn etmek istenilirse bu usûl kâbil-i tatbîk olmaz. Zira bir memleketin ahlâk-ı içtimâisini o memleketin fazâyih ve mekârimiyle ta'yîn edilir. Bu istatistik tam olmak için mekârim-i ahlâkiyyeye müteâllik ef'âli de tahrîr etmek lazım gelir. Halbûki böyle bir teşebbüs-te muvaffak olmak imkânsızdır.

Kezâ: Bir memleketin seviye-i irfânını ta'yîn için her sene ahz-ı asker muâmelesinde kur'a efrâdının tahsîl-i âli, tâli veya yalnız ibtidâi görmelerine göre tasnifini yaparlar. Bu istatistik suret-i umûmiyyede bir memlekette okuryazar olanlar hakkında bir esâs verse de irâe edeceği o derece farklarının nisbî bir kıymeti olacağı bedihîdir.

Bir mâhiyet-i ma'neviyyeyi hâiz olan hâdisât hakkında istatistik yapmak kâbil olmadığı gibi bazı ahvâlde hâdisât-ı iktisâdiyye gibi bir mâhiyet-i maddiyyeyi hâiz hâdiseler hakkında da bazı esbâb dolayısıyla sağlam bir netice alınmaz. Meselâ: Bazı medenî devletlerde tahrîr-i nüfus muâmelesi gibi istihsâlât-ı zirâiyyenin de tahrîrini yaparlar. Bu nev' istatistikler daima hatalıdır. Zirâ: [16/17] derece-i istihsâlât hakkında hükümet köylüden ma'lûmât istedi mi köylü bunun neticesinde vergisine bir zam görmek korkusuyla ekseriyetle hakîki mikdâr-ı istihsâlâtı söylemekten imtinâ eder.

Cümlevî Usûl *Monographie*

İstatistik hâdisât-ı içtimâiyye hakkında umûmî bir takım neticeler verirsek de onların ledünniyyâtına nüfuz edemez. Cümlevî usûl ise bu cihetin te'mînâtına,

mesâilin künhüne vusûle gayret eder. Mütetebbi' bu usûl ile hayât-ı içtimâide hâdisâtı umûmiyeti içinde değil, aile, fabrika, nahiyeye gibi cümle *groupe* halinde bulunan insanların hayatı hakkında mü-şikâf-âne bir tahlil-i ilmî yapacaktır. Cümlevilikte de en ziyâde nazar-ı dikkate alınan usûl, zaten bu usûlün müessisi olan Fransız ulemasından Le Play'in ittihâz ettiği aile cümleviliğidir. Le Play aileyi hayât-ı içtimâi içinde müstakil bir mevcûdiyet olarak görüyor. Fî'l-hakika bazı-larının da dediği gibi aile, cemiyetin hücreyresidir. Aile, bir cemiyeti anlamak için fertlerden daha müsâit şerâit içinde bulunur.

Le Play'e göre bir cemiyette bütün kabiliyet-i teşekküliye ve inhilâliyye aileden başlar ve aileye münthâ olur.

Ma'mâfih bize hayât-ı içtimâiye nüfuz için miyâs olacak aile lâ-ale't-ta'yîn bir aile değildir. Yaşadığı muhitteki ailelere en ziyade benzeyen ve bu itibarla esâs miyâs olabilen bir aile numûnesidir. Bu aile numûnesi yüksek tabakalarda ve orta ailelerden ziyâde avâm muhitinde, amele sınıfında bulunabilir. Ne zengin ve ne orta bir aile hayatı bir hayât-ı içtimâiye nüfuz için esâs olamaz. Zira onların tarz-ı hayatı havâic-i medeniyyeleri ihtiyâcât-ı zarûriyye derecesini aşmıştır. Le Play aynı fikri esas tutarak amele aileleri içinde de şehirdekilerden ziyâde çiftçi ailesini tercih ediyor. Zirâ: Tarla hayatında şehir hayatına nisbetle kıyas kabul etmeyecek derecede yeknesâkî vardır. Orada hayat ihtiyâcât-ı zarûriyye dairesinde kalmıştır. Ve aynı fikri esas tutarak amele aileleri içinde de şehirdekilerden ziyâde çiftçi ailesini tercih ediyor. (A. Midhat tekrarlıyor) Onlarda âdât-ı teâmül daha muayyendir. Bulunduğu mahalın şerâit-i maddiyye ve ahlâkiyyesini tamamıyla irâe edebilmesi için aslen o mahalın sükkânından olan (çünkü sabit bir hayatı esâs miyâs ittihâz ediyor) orada sakin an'ânata riâyetkâr metin bir aile ahlâkiyla [17/18] mütehallik erkânı aynı işte meşgul bir aile olacaktır. Bir mahalde sakin ve fakat gayr-ı sabit bir aile tedkikât ve taharriyyatta miyâs olamaz.

Farz edelim miyâs olacak aile ta'yîn etti. Tedkikâtımıza ne suretle girişeceğiz? Le Play bu husûsta bir kâide koyuyor: Bir aile hayatında her teşebbüs bir masrafı veya irâdâtı tevlid eder. Binâenaleyh bir ailenin bütçesi onun ayine-i ef'âlidir. Bir ailenin bütçesini görmekle muktesid olup olmadığını, nizam ve adem-i intizâmı itiyâd edip etmediği, kanaatkâr mıdır değil midir, kavâid-i sahihede, itiyâdât-ı diniyyeye riâyetkâr, hasenâta hayrata meclûb olup olmadığı bir buhran-ı mâli geçirip geçirmediği zâhir olur. Misâlimizde bir çiftçi ailesi ittihâz ediliyordu. O halde onun bütçesini nasıl meydana getireceğiz? Aile bütçesi, aile reislerinden tahkikât yapmak suretiyle meydana getirilir. Bütçe bize o ailenin hayatını irâe edecektir. Bundan başka bir ailenin yaşadığı muhitin de haricen kendisine te'sîratta ayrıca ona, bütçeye merbut bir izahname ile teşrih edilecektir. Le Play, aile reislerinden edilecek tahkikâtı üç esâsa ircâ ediyor.

1. Ailenin yaşadığı muhit (Arazi, sanâyi-i mahalliye, ailenin nüfusu, itiyâdât-ı diniyye, ahlâkiyye, ahvâl-i sıhhiyye, ailenin seviye-i içtimâiyyesi bu esâsa girer.)

2. Ailenin vesâit-i maişeti (varidât-ı îânet, ücûrât)

3. Ailenin suret-i taayyüşü (agziye, süknâ, tenezzüh)

Sonra bütçeye merbut izahnâmede aile üzerine bir te'sir icrâ edebilen içtimâî hâdiseler: Nüfusun şehirlere doğru muhâcerâtı, bulunduğu seviye-i içtimâide hâsil olacak tagayyürât, o muhitte muhâcirinin iskânına içtimâî te'sirâtı. Fabrikaların, makinelerin terakkiyât-ı fenniyye neticesinde amele hayatında husûle getirdiği inkilâbât, fenn-i zirâatin o muhitte tatbîki gibi hâdiseler işâret edecektir.

Le Play bu izahnâme esâsını usûl-i istibsârına ilave etmekle müteharriye istiklâl-i muhâkeme bırakıyor. Onda içtimâiyatçıya mütâlâat ve muhâkemâtını serbest yürütebilmek için yer bırakıyor. Bu mütâlâatın tedkikât-ı ilmiyyede, istibsârda doğrudan doğruya bir kıymet-i ilmiyyesi yoktur. Zirâ: Onlar mahiyetleri itibariyle enfûsîdir. Binâenaleyh cümlevîlik bu kısmını kemâl-i i'tinâ ile diğerlerinden, ailesinin şerâit-i umumiyyesini ta'yîn eden esâsattan ayırmalıdır. Zirâ: [18/19] Bu esâsatta Le Play müteharriyi, mütetebbiyi hâdisâta esir bırakıyor (Yani: Mütâlâa şe'yi haricidir.). İstikbâli görebilmesi için onu hâdisâtın verdiği ma'lûmâtı zabt etmekle mükellef kılıyor.

Amelî bir gayeye müsteniden Fransa, İngiltere, Almanya ve Amerika'da yapıp git gide taammüm eden bu aile cümlevîliği çok fâideli neticeler veriyor. Ez-cümle bir aile cümlevîliği sayesinde ki büyük şehirlerde amele halkının düşâr olduğu mazâyika daha ziyâde bir vuzûh ile ta'yîn etmiş ve onların tehvîn-i zarûretleri için asgari gündelik olarak beş Frank ücretin, amele ahverâtı için, bir had olarak kabulü gibi bir cereyan-ı efkârın tevellüdüne, fabrikalarda amele hayatının tanzimine dâir müfid kanunlar vaz' edilmiştir. Bu insâniyetkârâne kanunlar memâlik-i garbiyyede sermayedârân ile amele halkı arasında mevcûd olan münâferâtı bir derece ta'dil etmiş ve salâh-ı içtimâiyi vekâye eylemiştir.

Le Play'den sonra cümlevî usûlünün sâlikini arasında şâyân-ı zikir simâlardan birisi de Mösyö Şeyson *Cheysson*'dur. Şeyson aile cümlevîliği yerine amele cümlevîliğini ortaya sürdü. Bundan maksat da fabrika hayatı, hayât-ı içtimâinin bu cümle-i faaliyeti üzerine taharriyat ve tedkikât-ı ilmiyyede bulunmaktı. Lakin bu usûl bir kâide-i ilmiyyeyi müceb olamadı. Evvel emirde aile bütçesi gibi bir fabrika bütçesi tanzim etmek dâimi müşkülât oldu. Çünkü bir fabrika sahibi bir aile reisi gibi bütçesini te'sis edecek ma'lûmâtı vermez. Bu ma'lûmâtı vermek ticaretinin sırrını ifşâ etmek demektir. Bu hususta ma'lûmât verse bile hakikati tenvire müsait olmayacak derecede mahdûd oluyor veya hakikate makrûn olmaz.

Lakin Şeyson'un, komün denilen ve bizim nahiyelere şebih olan en ufak bir cümle-i idâriyye bu usûlü, cümlevîliği tatbik etmesi nâfi' neticeler vermiştir.

Teşkilât-ı idârece merkezîyet veya adem-i merkezîyet usûlü mü muvâfıktır? Ziraatçe büyük çiftliklere mâlik ashâb - arâzi mi memlekete nâfi'dir yoksa küçük kıt'ada arâziye mâlik kesîrû'l-mikdâr zirâ'in vücudu mu nâfi'dir? Büyük fabrikaların vücudu mu yoksa küçük müstakil san'atkârların vücudu mu memlekete iyidir? Sonra nâhiye hayatında muhâceretin, eğer varsa, icrâ ettiği te'sîrât bütün bu mesâil-i içtimâiyye Şeyson'a göre, nâhiye hayatının tedkikâtında anlaşılacaktır.

Şeyson bu usûl ile bir nahiyenin tarih-i içtimâisinin tedkik-i esâsını kabul etmiş oluyor.

İzâh edilecek bir nokta kalıyor. Acaba cümleviliğin hâdisât-ı içtimâiyyenin istibsârında [19/20] kıymeti nedir? Cümlevî usûlü bize içtimâî cümlelerin hayatını tahlil etmesi itibarıyla nâfi' bir usûldür. Bu nokta-i nazardan istatistiğe müreccaktır. Çünkü: İstatistik hayatın derinliklerine nüfuz etmez. Maddî bir takım vekâyi'in cereyân-ı umûmîsini zabt eder. Cümleviliğin mahsuru esâs mükyâs olacak ailenin ta'yînindeki müşkülâttır. Hatta Le Play'in tavsiye ettiği tarzda bir mikyâs-ı aile ta'yîninde muvaffak olunamayacağını takdir eden Şeyson; bu usûlü istatistik ile mezc etmek esâsını düşünmüştür. Fi'l-hakîka bu iki usûlün yekdiğerine mezci birbirlerinin nakâisini itmâm edecek mâhiyettir. İstatistik bir hâdisenin şerâit-i umûmiyyesini tedkik edip esâsına nüfuz etmez. Bu noksânî cümlevilik itmâm eder.

Diğer taraftan istatistik bir hâdisenin şerâit-i umumiyyesini binâenaleyh mevcûd bir takım itiyâdâtı ta'yîn etmesiyle içtimâî cümlelerin hayatını tahlil husûsunda lazım gelen esâsâtı verir. Şu halde cümlevîciler bir ilmin te'sisindeki esâsâtı istatistikçilerden almış olacaklardır. Le Play'in en nâfiz şâkirdlerinden birinden doğan bu fikir, cümleviliği âdeta kıymet-i ilmiyyeden mahrum bir dereceye ircâ etmiş oluyor.

Tahkik usûlü *Enquete*

Tahkik usûlünün hâdisât-ı içtimâiyyenin tedkikâtında isti'mâlî nisbeten yenidir. Bu saha-i ilmîde isti'mâl olunmaya başlamazdan evvel sırf amelî bir gayeye ibtinâen ceza ve hukuk davalarının fasl ve hasmında idârî umurda mecâlis-i teşrîfiyyede isti'mâl olunuyordu.

Hâdisât-ı içtimâiyyenin tahkikinde ilk defa olarak İngiltere Meclis-i Avâmî isti'mâl etmiş ve netice-i tahkikâta sabit olan fecâyî'-i içtimâiyyenin bir derece önü almak için - bir amelenin günde kaç saat çalıştırılacağına, teşekkülât-ı bedeniyeleri itibarıyla tâmû'l-sihhâ bir amele gibi kudretleri olmayan çocuklar ile kadınların himâyesine müteâllik - bazı kavannin vaz' etmiştir.

Bu esâs altında Fransa'da sırf amele hayatı hakkında tahkikâta bulunmuş ve onların şerâit-i hayatiyyesini ıslâh etmek maksadıyla Mesâî Nezâreti nâmıyla bir nezâret mevcûddur. Fransa'nın umûmî istatistik kalemi de bu nezârete merbûttur.

Bu nezâretin netice-i mesâisi olmak üzere âmelmande işçilere verilecek tazminat, ihtiyar ameleye bir tekâüdiye te'minine, kadın ve çocukların himâyesine müteâllik insâniyet-perverâne bir takım kanunlar vaz' edilmiştir. Yine [20/21] bu nezâretin netice-i mesâisi olarak istatistiklerin îanesiyle, amele hayatının, on dokuzuncu asırdaki amele hayatına nazaran, kıyas kabul etmez bir derecede kesb-i salâh ettiği anlaşılmıştır.

Bu suretle içtimâi mesâilde tatbik edilmekle yeni bir çığır açan tahkikât usûlünü gündelik ve haftalık gazetelerde bazen efkâr-ı umûmiyyece büyük bir alaka ile takip edilen mesâil hakkında kar'ilerinin fikirlerini sormak suretiyle tatbik ederler.

Sırf amelî bir gayeye binâen adlî ve idarî mesâil hakkında tatbik edilen tahkik usûlü te'min ettiği netâyic-i müfide binâen şimdi içtimâi mesâil hakkında da vasî' bir surette tatbik edilmektedir.

Tahkik usûlü; içtimâiyatta tedkikât ve taharriyât-ı ilmiyyeyi daha ileri isâl edebilmek için âlimlerce en ziyâde şâyân-ı ehemmiyet mesâil hakkında tatbik edilir. Bunda tahkikâta yanlış yola sapmak ihtimâli de hemen yok gibidir. Zirâ: İçtimâi mâhiyette yapılacak tahkikât için müteaddid zevâta ihtiyaç vardır. Bunu bir şahsın tek başına yapması mümkün değildir. Mütetebbi'; bunun için ya hükümete veya müessesât-ı ilmiyyeye müracaat eder. Hükümet veya müesseseler; bu husûsatta yani: muayyen bir mesele hakkında tahkikâtın icrâsına karar verebilmeleri için o meselenin salâhiyetdâr encümenler tarafından tezkîri ve taht-ı karara alınması iktizâ eder. Salâhiyetdâr bir encümenin re'y istişâresinden çıkan bir kararda da hata ihtimâli çok azalır.

İmdi tahkikâta girişecek bir kimse, taharriyât-ı ilmiyyeye nasıl başlayacak? Evvelâ: hükümetin devâir-i âdiyyesinden veya bir müessese-i ilmiyeden bu hususta talimat alacak ve kendisine terfik olunacak kimselerle iş bu talimat dairesinde hareket ederek kendisinden bir müceb karar istenilen ma'lûmâtı toplayacaktır. Kendilerini bu hususta tenvîr edecek adamlarla görüşecek, sonra tahkikâtın neticesinde kendisinin hâsil edeceği kanaate göre, o kanaatin nefsü'l-emre muvâfık olup olmadığını anlamak için o hâdisenin yaşadığı yerlere gidip tedkikâtını icrâ edecek ve cem'-i ma'lûmâta gayret edecektir.

Ekseriyetle mesâil-i içtimâiyenin tahkikâtında vasî' bir muhitte seyahat etmek iktizâ ettiğiinden bu gibi tahkikât müteaddid kimselere ihâle olunur, her bir kimseye ayrı bir mıntıka-i tahkik verilir. Bu suretle, taksim-i a'mâl esâsı altında icrâ ettirilen tahkikâta bir fâide-i mahsûsa [21/22] vardır. Zirâ: Tarz-ı tevzî'-i mesâil neticesi olarak bir takımları diğerlerinin tahkikâtını teftişe me'mûr edilebileceğinden tahkikâta sıhhat ihtimâli daha ziyâde kesb-i kuvvet eder.

Tahkikâtın cümlevîlikten ve istatistikten farkı: İstatistik, maddî mâhiyeti hâiz kâbil-i ta'dâd şeyler üzerine yapılıdır. Ve netice mahsûle-i erkâmdır. Tahkikâtın mahsûle-i mesâisi ise eser-i ilmîdir.

Cümlevîlikte; mütetebbi' muayyen bir hayat-ı içtimâiyi tedkik için muhtelif cümleler içinde miyâs olabilecek bir numune arayıp tahkikât ile tedkikâtını ona hasreder. Hâlbuki tahkikâtta mütetebbi' vasî' bir muhit üzerinde muayyen bir mesele hakkında taharriyât-ı ilmiyyede bulunur. İş bu taharriyâtında tabii icâbında istatistikten ve iktizâ ettiği kuvvet-i cümlevîlikten istigâne edecektir.

Ezcümle mütetebbi' tahkikâtında, taharriyât-ı ilmiyyesinde maddî mâhiyeti hâiz, kâbil-i ta'dâd şeylere müracâat edecektir. Diğer cihetten muayyen bir husûsta daha amîk tedkikâtın icrâsı lazım gelirse cümlevîliğe müracâat edecektir. Meselâ: Bir mahalde muayyen bir san'ata ait fabrika hayatı tedkik edileceği vakit tahkikât yapacak olanlar o muhitte mevcûd müteaddid fabrikayı gezip cem'-i ma'lûmât edecek ve tahkik etmek istediği mesele-i içtimâiyeye hakkında bazen istatistik ona daha muayyen bir ma'lûmât verecek ve bazen cümlevîlik ona meseleyi nüfuz için daha amîk esâsalar verecektir.

Şu halde tahkik usûlünün istatistik ve cümlevîliğe karşı kıymeti ne olabilir?

Tahkik usûlü her ne kadar istatistik ve cümlevîlikten istigâne ederse de kendisinin bir husûsiyet hâli vardır. Tahkik usûlü bir cihetten istatistik gibi netâyic-i umûmiyyeye istihsâl eder. Zirâ: saha-i tatbik bir muhit, bir muntıkadır. İstatistiğe rüchâniyyeti şudur ki; istihsâl ettiği netice istatistik gibi mesâilin sathına müteâllik olmaz, hem sath ve hem amîke ait olur.

Diğer cihetten cümlevîliğe de rüchâniyyeti vardır. Zirâ: Cümlevîlik her ne kadar mesâilin kühüne nüfuz etmeye gayret ederse de saha-i tedkikâtı mahdûddur. Muayyen bir miyâs mefrûzudur. Muayyen bir miyâs olunca onda hata ihtimali çoktur. Hâlbuki tahkik usûlünde saha-i tahkikât mahdûd bir dairede kalmadığı için hata ihtimali azalır. [22/23]

Bu miyâstan anlaşılacağı vecihle tahkik usûlü istatistik ve cümlevîliğin medâr-ı rüchânı olan hususâtı kendinde cem' etmiştir.

Kavmî Usûl *Ethnographie*

Evvelce izah edilen üç suver-i istibsâr (istatistik, cümlevîlik, tahkik) medeniyet-i hâzıraya göre derece-i kemâle varmış hey'et-içtimâiyeye üzerine tatbik edilmişti. Kavmî usûl ise Asya'da Afrika'da ibtidâi veya nîm-medenî bir hayat yaşayan akvâm üzerine tahkik-i içtimâi yapmaktır. Medenî akvâmdaki vesâit-i tahkikiyye, ibtidâi akvâmda mevcûd olmamasına göre bu zeminde yegâne vasita-ı tedkik, hakkında tahkikât-ı ilmiyyede bulunulacak kavmin arasında yaşamak-

tır. Fakat bunun için de, evvel emirde o halk tarafından mazhâr-ı kabul olmak ve sükûn-ı asâyiş içinde kalabilmek lazım gelir. Bu şerâitin te'minindeki müşkülât ise vâreste-i izâhtır. Meselenin arz ettiği müşkülâta binâen ibtidâi bir hayat yaşayan akvâm-ı hazıra hakkında içtimâi tedkikât için başlıca menbâ bunların arasında icrâ-yı seyhât eden adamların yazdığı asâr, seyahatnamelerdir. Ancak bu seyahatnâmelerde tesadüf edilecek ekser ma'lûmât sathî meşhûdâtın ilk te'siri altında yazılmış olacakları için onların hayât-ı hakikiyeleri, hey'et-i içtimâiyeleri hakkında esâslı ma'lûmât vermekten uzaktır. Bu gibi seyyahlar ekseriyetle dolaştıkları mahallerden hâtıra olarak veya koleksiyon yapmak merakıyla silaha, halliyâta, elbiselere ve heykellere müteâllik toplayıp da getirdikleri eşya; o memleketlerin faaliyet-i içtimâiyelerinin asârı olduğu için içtimâiyâtça şâyân-ı istifâde şeyler ise de bir hayât-ı içtimâiyi olduğu gibi anlatmaktan pek uzaktır.

Herhangi bir kavmin hayât-ı içtimâiyesi hakkında esâslı ma'lûmât alabilmek için seyyahın, o kavmin muhitinde oldukça uzun bir müddet kalması lazımdır. Bu da kolay bir şey değildir. Çünkü: O halkın arasına girebilmek için evvelâ onların emniyetini kazanmak ve sonra onlar ile beraber onların hayatını yaşamak lazımdır.

Levi Morgan, Spencer bu gibi teşebbüsâtı icrâ etmek cesaretinde bulunmuş, Amerika'da ırk-ı asfer ve Avustralya kabâili arasında yaşayarak tedkikât-ı ilmiyyede bulunan adamlar az değildir. Bu tedkikât-ı ilmiyye sayesinde aile ve aşiretlerin suret-i teşekkülleri, bu içtimâi cümlelerde [23/24] müsta'mel isimler, *Totem* denilen hayvanları ecdâddan addederek onlara isnâd-ı ulûhiyyet eden ibtidâi gibi itikâdât-ı diniyye vesâir bir takım teâmülâta dâir meydana getirdikleri asâr; içtimâiyâtın ibtidâi akvâmında, ahlâk ve adâta, ailevî kabilevî teşkilâta dâir mâlik olduğu menba'ın başlıcalarındandır.

Bir seyyah, yazacağı eser, müfid bir menba'-ı tedkik olmak için: Evvelâ o muhitin arazisi üzerine arazinin sathı, madeni hakkında, o iklimin te'sîrâtı altında yaşayan hayvanât ve nebatât hakkında, saniyen o muhitte yaşayan insanların yekdiğerinden ayrılan râbıt ve münesebâtı, onların asıllarının ne olduğu, vesâit-i taayyüşleri; ekincilik, avcılık, balıkçılık veya râilikle mi geçinirler? Tarz-ı maişetleri, yemekleri, seneleri, elbiseleri nasıldır? Aile hayatı nasıl bir şekil irâe eder yani aile valideye veya valide nazaran mı teşekkül etmiştir. Validenin, validin aile içinde hâiz olduğu mevkii nedir?

İzdivaçta âdat nedir? Zevcin arasında terâzi-i tarafeyn esâsı mı yoksa kız kaçırmak veya kadını satın almak esâsı mı kabul edilmiştir? Sonra izdivaçta ta'dâd izdivâcî mı ta'dâd-ı zevcât usûlü mü câridir? Aile hayât-ı müşterekî ne kadar müddet devam eder? Aile an'aneleri, emvâl ne suretle intikâl eder? Sonra bu halkın hayât-ı ahlâkîsi nasıldır? Komşular arasındaki münâsebet, hemşehriler arasındaki münâsebet, ecnebilere karşı olan muâmele, amelî bir surette teessüs eden kavâid-i

teâmülât-ı ahlâkiyye, hayât-ı bediisi, oyunları, musikîleri, şarkıları, hayât-ı dinîsi nasıldır? Hayât-ı ebediyye kâil midir değil midir? Dinî teâmülleri nedir?

Teşkilât-ı siyasiyyesi kabilelerin ve sınıf-u ahâlinin suret-i teşekkülü, suret-i idare-i merkezî mi mahal midir? Teşkilât-ı adliyyesi – eğer varsa – hukuk-ı hususiyye, hukuk-ı ceza, usûl-i mahkemesi nasıldır? Bütün bunlar hakkında cem‘-i ma‘lûmât etmesi lazımdır. Buna muvaffak olmak için de o memleketin her tarafını gezmesi iktizâ eder.

Mârû‘z-zikr izâhâtta anlaşılacağı vecihle bir seyyahın ibtidâi akvâm arasında yaşayarak içtimâi tedkikât-ı ilmiyyede bulunabilmesi için, kavmiyâta, tarihe, hukuka dair ma‘lûmât-ı lâzıma sahibi olması lazımdır. Akvâm-ı ibtidâiyyeye ait olup bizim nazarımızda garip görülen [24/25] müessesât-ı içtimâiyyeyi meselâ: *Tötem* itikâd-ı dinî, *ouvad* kuvad¹⁰, *Levira* C¹¹ levira ilh. teâmülleri bu gibi müessesât-ı içtimâiyyenin suret-i tekevvününü, geçirdikleri istihâleleri esâslı bir surette bilmesi iktizâ eder. Bu gibi tedkikât-ı içtimâiyyede bulunacak mütebahhirler yetiştirmek maksadıyla Avrupa dârü’l-fünûnunda kavmiyâta dâir birçok kürsüler vardır.

Tarih *L’Histoire*

Hâdisât-ı içtimâiyyenin tettebbuunda müsta‘mel vesaitten biri de tarihtir. Tarih, hâdisât-ı içtimâiyyeden fenâyâb olanları, eski hey‘et-i içtimâiyyenin tarz-ı hayatlarını, müessesât-ı içtimâiyyelerini bize bildirir.

Bu menba‘ın derece-i ehemmiyeti vâreste-i izahıdır. Evvelce de bi‘l-münâsebe izah ettiğimiz gibi tarihi tettebbuât eyleyip de müessesât-ı kadime-i içtimâiyye hakkında taharriyât başladıktan sonra ilmin tekâmülünde başka bir feyz başlıyor.

Tarihî usûl ile kavmiyet usûlü arasında, bir nokta-i nazardan, yekdiğerlerine müşâbeh bir mahiyet vardır.

Kavmiyet usûlü nasıl âhirin müşâhedâtına müracaat ederse tarih usûlü de öylece âhirin müşâhedâtına, âhirin haber verdiği şeylere müracaat eder. Binâenaleyh tarihî usûlde de kavmiyet usûlünde saydığımız mahâzirin kâffesi vardır.

Esâs hükm-ü ilmî bir muhbirin bildirdiği ma‘lûmâta münhâsır kalınca muhbirin sadık olup olmaması keyfiyeti de bütün ehemmiyetiyle tezâhür eder.

Kavmiyet usûlünde bu nokta-i nazardan serd ettiğimiz mahâzir kadim medeniyetleri tedkikden ibaret olan tarihî usûlde daha vârid olur.

10 Kuvad: İbtidâi akvâmda mevcûd olan bir âdettir ki bu âdet mucibince zevcesi vaz‘-ı haml eden bir kimse onunla beraber yatağa girip lohusa ziyaretine gelen misafirleri kabul eder.

11 Levira: Bir kimsenin vefat eden biraderinin haremiyle tezevvüc etmek mecburiyetidir.

Tarihî usûl hakkında bir takım tenkidler yürütülüyor ki icmâlen şunlardır: Tarihî usûlün başlıca iki vâsıta-i tettebbu vardır. Biri: âsar-ı muharrire ve ağızdan ağıza menkul ma'lûmât. Diğerleri: Abideler, lahitler, meskenler gibi âsar-ı mi'mâriyye üzerinde tesadûf edilecek yazılarla madalyalar, hikâye, eslihâ gibi âsar-ı masnuâdır. [25/26]

Ağızdan ağıza menkul haberler: Mektup veya gayr-ı mektup olur. An'aneler bu kabildendir.

İmdi an'ane sathî gören bir adam için en emin bir vâsıta-i ma'lûmâtır. Hâlbuki birçok cihetten an'ane çorak bir esâs-ı tettebbudur. Çünkü an'ane müelliflerinin cem' ve te'lifte yanılmaları ihtimali olduğu gibi, onların ahlâkının da, bu ma'lûmâtı naklederken, tagyîr etmeleri ihtimali vârid olur. Bu kabil-i tagyîrattan ne kadar masalların doğacağı her günkü hayat, şâyîâlar bize gösterir.

Bundan başka kasden tahrifâtın icrâsı ihtimali de vardır. Meselâ: Bir kâidenin ihdâsında bir menfaat-i mahsusa görenler onu uydurarak, an'anelerin bir memlekette hâiz olduğu nüfuzundan istifade maksadıyla onu, uydurma suretle, an'aneler meyânına sokmaları mümkündür.

An'ane tarzında olmayarak âsar-ı tarihiyye ile menkul olan bir şeyin doğru olması ihtimâli daha ziyade vardır. Filhakika, bir müellif için fikrini yazmak mecburiyeti onu naklettiği şeyleri ta'yîne, onları muhakemeye sevkeder. Sonra bir müellif te'lif ettiği eserde bir takım menâbi' ibrâz edeceğinden o eseri menâbi'yle karşılaştırarak doğru olup olmadığını anlamak kâbilidir. Lakin bu şıkta da menâbi'in sahte olması veya müelliflerin hakikati bitarafâne nakletmek istememeleri ihtimali mevcuttur. Ezcümle birinci ve ikinci asr-ı milâdide mevzuât-ı hukûkiyyesine ait olup bilâhare uydurma oldukları sabit olan âsar vardır.

Bundan başka kasden tagyîrât yapanlar da vardır. Jüstinyen (Justinianus) zamanında (Roma İmparatorlarından) eski mevzuât-ı kanuniyyeyi toplamaya me'mûr olan bir komiser o mevzuât-ı kanuniyyeyi zamanlarında ma'mûlün bih olan ahkâm-ı kanuniyye ile te'lif etmek için onları tagyîr ettiği sabit olmuştur.

Bu kasdî tahrifât yanında gayr-ı ihtiyârî tahrifâtın da yapıldığını zikretmek lazımdır. Ezcümle Yunanistan edvâr-ı kadimesine ait meydana çıkan el yazısı kitaplar yekdiğerlerine mübâyindirler. Aynı vakıya ait âsarda görülen bu mübâniyet gösterir ki bir eser elden ele yazılırken gayr-ı ihtiyârî bir takım tahrifâta, sehvlere uğramıştır. Devr-i hâzır ulemâsı için en güç mesele bunlarda asıl doğru olan şeyi istihraçtır.

Ulemâ, âsar-ı kadime-i tarihiyyeyi tedkik ile meselâ bir vakaya ait en evvel yazılmış eseri ihyâ etmiş olsunlar. Bunda da müceb-i tereddüd diğer bir cihet kalır: Acaba o müellif kadîm hakikati [26/27] naklediyor mu? Hakikati naklet-

miş olması için, hakikati görmek ve bunun için de hakikati görmeyi bilmek ve hakikati görmeyi istemek lazımdır. Bunlar hep şâyân-ı teemmül noktalarıdır. Bu cihet kavmiyet usûlünde seyyahlar hakkında da var idi. Lakin müellifeyn-i kadime bugünkü seyyahlardan daha ziyade aldanırlar. Zirâ: O zamanlarda ilmî ma'lûmât zamanımızdakine nisbet kabul etmeyecek derecede noksan olduğu gibi bir takım efkâr-ı bâtilânın da te'siri var idi. Bundan başka müellifeyn-i kadimenin naklettikleri şeylerin tahkiki bizim için kâbil değildir.

Ancak bazen bu gibi âsârın kıymet-i ilmiyyelerini müelliflerin hayatlarına dair yazdıkları hatıratla karşılaştırmak suretiyle ve doğru olup olmadığını tedkik etmek kâbilirdir. Fakat bu usûl bi't-tab' her vakit kâbil olamaz. Hatıratını yazan bir kimse de ifâdâtında her vakit sadık kalamaz. Binâenaleyh bu da esâslı bir murâkabe değildir. Bütün bu izahât âsar-ı muharrire-i kadimeden menkul şeylerin teslimde ne derece hazm ve ihtiyât ile hareket olunmak iktizâ ettiğini gösterir.

Bazen bir eserin naklettiği şeyin, meselâ: Bir vakıanın sıdk ve kizbini tedkik için başka âsar-ı muharrire ve âsar-ı atike bulunmaz, bir tek rivâyetin rivâyetinde kalır. Bu takdirde ona atfolunacak kıymet-i ilmiyye râvinin doğrudan doğruya şahsına olan itimâda tâbidir. Müellif ma'ruf bir zat değilse bu beyânâtının bir kıymet-i ilmiyyesi olmaz.

Tarihin menâbi'nden ikinci bir kısmı da heyâkil, âbidât-ı meskûkât vesâir âsar-ı mi'mâriyye ve sanâiyyede tesâdüf edilen yazılardır.

Asr-ı hâzır ilmi tarihi madalyalar ile mezar taşları ve sandukaları, tak-ı zaferler üzerine icra ettiği tedkikât ve taharriyât-ı ilmiyye ile ma'lûmât-ı müfide elde etmiştir.

Ezcümle Latin mezar taşları, lahitleri üzerinde bulunan yazılar Roma İmparatorluğu'nun muhtelif devrelerine ait dinî, hukukî vesâir müessesât-ı içtimâiyyesi, hayat rûz-merresi üzerine çok güzel ma'lûmât verdiler.

Asurîlere ait sûtûn-u zafer Ninova hükümetinin lisan ve medeniyeti hakkında kısmen ma'lûmât-ı esâsiyye elde edilmesine hizmet ettiler.

Heyâkil, âbidât vesâir âsar-ı sanâiyyenin bu fâide-i ilmiyelerine rağmen bunlarda da âsar-ı muharrire gibi tenkîd edilecek cihetler vardır. [27/28]

Evvelâ, meselâ: Bir mezar taşı üzerinde veya lahitinde bir kral veya ümerâ-yı askeriyeden birinin hayatına ait tesâdüf edilecek ma'lûmâtta tabîyatıyla fazla bir takım medhiyeler olur. Nitekim tâk-ı zaferler, sûtûn-ı zaferler üzerinde de çok defalar hayalî zaferler tasvîr olunmuştur.

Mağluplar hakkındaki ma'lûmât bitarafâne yazılmadığı gibi galibin zaferlerinin mâhiyet ve kıymetlerine dair olan ma'lûmât da bitarafâne yazılmaz.

Binâenaleyh kasdî, gayr-ı kasdî hatalara, mugâyir hakikat-i ma'lûmâta tesadûf etmek ihtimali her eser için vardır. Bunun için bir eserin tedkikâtından evvelce de izah olunduğu gibi onun sâni'in bizi aldatmak isteyip istemediğini veyâhud kendisinin de aldanıp aldanmadığını tedkik etmek ve bunun sübutu mümkün olduğu takdirde alınacak ma'lûmâtı kayd-ı ihtiyâtle telakki etmek lazımdır.

Şu kadar ki bunların arasında bir kısım âsar-ı mi'mâriyye ve sanâiyye vardır ki onlara da tesadûf edilen yazıların verdiği ma'lûmâtın hakike-i karîb olması ihtimali daha galiptir. Onlar da esâsen ensâl-i müstakbele-i beşeriyeye ma'lûmât vermek kaydıyla meydana getirilmeyenlerdir.

Ezcümle eski bir medeniyete ait âsar-ı mi'mâriyye ma'bed, haneler, heykeller, huliyyat, esliha, âlât-ı sanâiyye, elbiseler bu kâbildendir.

Bu gibi aşarın edvâr-ı evveline ait, ahlak, teamilât, âdât ve zevk-i bediie dair verdikleri ma'lûmât, asâr-ı tarihiyyeden daha ziyade şâyân-ı i'timâddır. Bunlarda korkulacak bir cihet varsa o da bu masnuâtın sahte asâr-ı atikeyi vâsita-i kesb ittihâz eden adamlar tarafından meydana getirilmiş olmasıdır.

Mütâlâat sâbika-i edvâr-ı evvelinin bize miras olarak bıraktıkları asâr ile o devirlere ait müessesât-ı içtimâiyenin nasıl tekrar meydana getirileceği, te'lif edilebileceği gösterir fakat müessesât-ı içtimâiyye-yi maziyyeyi böyle ilmen ihdâs edebilmek için de tarihçide sâlim bir hâlet-i ruhiyyenin bulunması lazımdır.

Bir istibsâr tarihi doğru olabilmek için, mütetebbi'in kendisini o eseri meydana getiren müellifin hâlet-i ruhiyyesine koyması, ta'bir-i diğlerle vekâyî-i müellifeyn-i kadime zihniyetiyle tedkik ve muhâkeme etmesi lazım gelir. Hâlbuki birçok ahvâlde edvâr-ı kadime insanların tarz-ı muhâkemesi bize tamamıyla yabancıdır. Asâr-ı atikenin keşfi ve ulûmun terakkisi sayesinde, ancak, edvâr-ı kadime ruhiyyetini ilmen ibdâ' edebileceğiz. [28/29]

Teşri'-i Tecârib¹²

Hâdisât-ı içtimâiyenin suver-i adîde-i istibsâriyyesine ait izâhâtı ekmel için tabiâtta ve hayâtîyatta (meselâ fizyolojide) olduğu gibi tecrübi bir usûl ile istinbât-ı ahkâmın kâbil olup olamayacağını tedkik edeceğiz.

Fî'lhakika tabiât ve hayâtîyatta suret-i umumiyede mütetebbi'; tecârib-i ilmiyye esâs olan kuvvâ-yı tabiyye ve vesâiti istediği gibi istigmâl edebildiği cihetle amelî bir surette tedkikât ve taharriyât-ı ilmiyyede bulunması onlarda mevcûd olan kavannin-i tabiyyeyi istihrâc etmesi kâbil ise de içtimâiyyatta böyle bir tetebbu-i ilmî mümkün değildir. Evvel emirde içtimâiyâtçı bir tabiatçı veya hayâtîyâçı gibi

12 Rene Worms'un kitabında bu bölümün başlığı "Les expériences du législateur" şeklindedir. (Yazarın notu)

hayât-ı içtimâiyi sevk ve idare ederek bir ahenk husûle getiren kuvvetleri istediği gibi istigmâle kâdir değildir.

Sâniyen, hayât-ı içtimâi hakkında yapılacak tecârib-i ilmiyye; bir kimyahanede veya bir bakteriyolojihanede veya hastahanede yapılacak tecrübe gibi basit değildir. Tabiat ve hayâtiyâtta tecrübe-i ilmiyenin müfid bir netice vermemesinden bize tevellüd edecek zarar, zikre bile değmeyecek derecede az olur. Hâlbuki bir ahenk-i içtimâiyi ihlal edecek yeni bir kanunun tatbikinden tevellüd edecek zararlara hâd olamaz. Onun için hayât-ı içtimâide böyle bir usûlün tatbikinde müteenni-yâne hareket etmek lazımdır.

Sânisen; hayât-ı içtimâide tecrübeye esâs olacak esâsların tatbiki yani bir takım kanunlar vaz'ı için bir kimsenin bir hey'et-i içtimâiyede ya bir hükümet adamı veya mecâlis-i teşri'yye erkânından bulunması ve fikrini teslim ettirerek bu hususta bir karar istihsâl etmesi iktizâ eder.

Bir içtimâiyâtçının bu şerâit-i içtimâiyye içinde bulunması ise nadirdir. Binâenaleyh bir içtimâiyâtçının ale'l-ıtlâk yapamayacağı bir şeyi, hâiz olduğu nüfuz-ı siyâsîsi dolayısıyla, bir hükümet adamı ve mecâlis-i teşri'yye yapabilirler. Bu usûl, yani teşri'-i tecrübe usûlü, hükümât-ı medeniyye tarafından defâat-i adide tatbik edilmiştir.

Teşri'-i tecrübe üç suretle olur:

Birinci suret: Bir kanunun li-ecli't-tecrübe muvakkit bir müddet için vaz' ve tatbik [29/30] olunmasıdır. Muvakkit bir müddet için bir kanun vaz' ve tatbik olunur ve verdiği netice tedkik edilir. Semerât-ı müfide verdiği takdirde o müddet temdid edilir veya usûl-i kanun şekline ifrâğ olunur.

Ezcümle Almanya'da Bismarck mevkii-i iktidârda iken sosyalist cemiyetleri için bir takım tedâbir-i tazyikiyyeye müstenîd muvakkit bir kanun tatbik edildi. Fakat iyi bir netice vermediği için 1890 tarihinde ilgâ edildi.

İkinci suret: Bir kanunun bir memlekette muayyen bir mıntukada tatbikle verdiği neticeye göre ilgâ veya umumi bir kanun haline ifrâğı usûlüdür. Ezcümle Fransa'da kabzımallar teşkilâtının ilgâsı hakkında bir tasavvur-u idârî üzerine bazı arondismanlar bu teşekkülât muvakkaten kaldırıldı. Fakat iyi bir netice vermediği için bu tasavvurdan sarf-ı nazar olundu.

Üçüncü suret: Meclis-i mebusân bir takım kavavnîn tatbikine müsaade eder, meclis-i mahalliyi onların tatbikinde muhtar bırakır. Bu usûl Amerika'da tatbik edildiği gibi Fransa'da da okruva resmi tarihinde tatbik edilmiştir.

Bu muhtelif usûller bütün hükümet adamları tarafından nazar-ı itibâre alınacak hususâtıdır. Bu suretle hayât-ı içtimâinin bir kanunun vaz'ına müsâid olup

olmadığı anlaşılır. Kanun-i vaz'î bir san'attır. Şeniyet-i içtimâî üzerine bir te'sîrdir. Bir sanatçı bir şeyi kendi mefkûresine göre sevk etmek, hayalinde mevcut olan şekle sokmak ister. Bu te'sîre mukâbil şeniyetin de onun fi'line karşı bir aksü'l-ameli vardır. Hayat bu amel aksü'l-ameller arasında bir ahenk bulmakla kâbidir. İşte hükümet adamlarının şeniyet üzerine olan bu tecrübeleri hep bu te'sîr ve aks-i te'sîrlerin ahengini tedkik etmekten ibarettir. Hükümet adamlarının amelî bir gayeye müsteniden yaptıkları bu tecâribden içtimâiyâtçının edeceği istifâde, vehle-i evvelide müceb-i tereddüd olabilir.

Fi'l-hakika teşrî'-i tecrübeye esâsla bir fâide-i ilmiyenin te'mini kâbil değilse de bu gibi tecrübelerin içtimâiyâtçının nazar-ı dikkatinden dûr kaçmaması lazım gelir. Herhangi bir kanunun tatbikinde verdiği neticeyi tedkik etmek içtimâiyâtçı için bir vazifedir. Zirâ: Bu konunun tatbiki mahiyetine göre iktisâdî, hukûkî hatta dinî ilh. bir takım te'sîrâtı müceb olur. Bunların her birinin tahlili ilm-i içtimâ için müceb-i istifadedir. [30]

Ek 2: Rene Worms'un ve Ahmed Midhat'ın kitaplarının kapak sayfaları.

