

AMİSOS / AMİSOS

Cilt/ Volume 5, Sayı/ Issue 9 (Aralık/ December 2020), ss./ pp. 362-385
ISSN: 2587-2222 / e-ISSN: 2587-2230
DOI: 10.48122/amisos.827168



Özgün Makale / Original Article

Geliş Tarihi/ Received: 17. 11. 2020
Kabul Tarihi/ Accepted: 08. 12. 2020

SEYDİŞEHİR ÇEVRESİNDE TESPİT EDİLEN YENİ YERLEŞMELER (2020 YILI YÜZEY ARAŞTIRMALARI KAPSAMINDA)

NEW SETTLEMENTS DETECTED AROUND SEYDİŞEHİR (WITHIN THE SCOPE OF SURVEYS IN 2020)

Ramazan GÜNDÜZ*

Öz

Seydişehir ilçesi, Konya il sınırları içerisinde merkeze yaklaşık 100 km. uzaklıkta, Küpe Dağları'nın eteklerinde, Suğla Gölü'nün kenarında kurulmuştur. İlçenin doğusunda Akören, batısında Akseki, güneyinde Bozkır, Yalılıhöyük ve Ahırlı ilçeleri yer alır. Konumu gereği birçok kültüre ev sahipliği yapmış Seydişehir çevresindeki kültürel zenginlik arařtırmacıların da ilgisini çekmiştir. Bölgede ilk kapsamlı arkeolojik çalışmalar 20. yüzyılın ikinci yarısında başlamıştır. Bu dönemde Suberde, Erbaba Höyük gibi yerleşmelerde yapılan kazılarda söz konusu yerleşmelerin Neolitik Dönemde göl kenarlarına kurulduğuna dair önemli bulgular tespit edilmiştir. Daha sonra Suğla Gölüne yakın bir noktada 2002 yılında DSİ sulama kanalı açma çalışmaları yapılmıştır. Bu kanal kazısında Gökhöyük Bağları Höyük olarak adlandırılan alanda arkeolojik eserlerin ortaya çıkmasıyla Konya Müze Müdürlüğüne kurtarma kazıları yapılmıştır. Bölgenin Neolitik Döneme tarihlenen, Erbaba Höyük, Suberde Höyük ve Gökhöyük Bağları Höyük gibi yerleşmelerinde açığa çıkarılan buluntulardan Neolitik Dönem alet endüstrisi ve çanak-çömlek yapım teknikleri hakkında önemli bilgiler elde

* Dr., Selçuk Üniversitesi, Edebiyat Fakültesi, Arkeoloji Bölümü, Kampüs/Konya/Türkiye.
E-posta: ramazangunduz@selcuk.edu.tr ORCID ID: <https://orcid.org/0000-0003-4113-119X>

edilmiştir. 2020 yılında Suğla Gölü Çevresi Prehistorik Dönem Yüzey Araştırması kapsamında tespit edilen yeni yerleşmelerdeki buluntular bölgede yoğun bir Prehistorik Dönem yerleşmesinin varlığını dair ilk bulguları ortaya koymuştur. Yerleşmelerde yüzeyden toplanan eserlerden bu yerleşim yerlerinin Geç Neolitik, Erken Kalkolitik Döneme tarihlenebileceği düşünülmektedir. Bu çalışmada da 2020 yılı Suğla Gölü Çevresi Prehistorik Dönem Yüzey Araştırması kapsamında Seydişehir ve çevresinde tespit edilen yeni yerleşmeden elde edilen buluntuların bir ön değerlendirmesi verilmektedir.

Anahtar Kelimeler: Seydişehir, Konya, Neolitik, Kalkolitik, Prehistorya, Suğla Gölü.

Abstract

Seydişehir district was settled on the foothills of the Küpe Mountains near Lake Suğla within the boundaries of Konya Province, approximately 100 km away from the city center. Located around the district are Akören in the east, Akseki in the west, Bozkır, Yalılıhöyük and Ahırlı in the south. The rich cultural variety around Seydişehir, which has been home to a lot of cultures stemming from its location, has been attractive for the researchers as well. The first comprehensive archaeological studies in the region started in the second half of the 20th century. During this period, excavations in settlements such as Suberde and Erbaba Höyük revealed important findings that these settlements were established on the lakeside in the Neolithic Period. Then, in 2002, DSI works to build irrigation canal were carried out at a location close to Lake Suğla. In this canal excavation, with the unearthed archaeological artifacts in the area called Gökhöyük Bağları Höyük, rescue excavations were carried out by the Konya Museum Directorate. From the finds unearthed in settlements of Erbaba Höyük, Suberde Höyük and Gökhöyük Bağları Höyük, which date back the Neolithic Period, important information about the Neolithic Period tool industry and pottery production techniques was obtained. Findings in the new settlements identified within the scope of the Prehistoric Period Survey of Lake Suğla Vicinity in 2020 revealed the first findings of an intense Prehistoric settlement in the region. The artifacts gathered from the surface in these centers suggest that these settlements date Late Neolithic, Early Chalcolithic Period. In this study, a preliminary assessment is made over the findings obtained from new settlements found in Seydişehir and its surrounding within the scope of the Survey of Prehistoric Period of Lake Suğla Vicinity in 2020.

Keywords: Seydişehir, Konya, Neolithic, Chalcolithic Prehistory, Lake Suğla

Giriş

Seydişehir ilçesi, Konya il sınırları içinde Antik dönemde Trogitis¹ olarak adlandırılan Suğla Gölünü'nün kıyısında konumlanmaktadır². Seydişehir ve civarı Antik Dönemde bölgede hüküm süren siyasi kargaşalardan dolayı zaman zaman Pisidia, Lykaonia ve İsauria gibi farklı bölge sınırları içerisine dahil edilmiştir. Strabon, kendi yaşadığı dönemde Suğla Gölü ve civarını Pisidia Bölgesi içinde göstermektedir³. Antik dönemde Seydişehir yakınlarında Misthia (Fasıllar), Vasada (Bostandere), Arvana (Çatmakaya), Amblada (Asartepe) gibi önemli Antik Yerleşmeler bulunmaktadır⁴. Romalılar Döneminde, İ.Ö. 1. yüzyılda Homanedeisler'in Seydişehir ve/veya Suğla Gölü Çevresinde yaşadıkları ileri sürülmektedir⁵. Günümüzde ilçenin, kuzeyinde Beyşehir, güneyinde Yalılıyık, Ahırlı ve Antalya ili Akseki ilçesi, batısında Derebucak ve doğusunda Akören ilçesi bulunmaktadır (Har. 1). Coğrafi olarak yakınında bulunduğu Suğla Gölü ile Beyşehir Gölü'nün (Caralis)⁶ oluşturduğu (Beyşehir-Suğla Oluğu olarak da adlandırılır) çöküntü düzlüğü üzerinde, bölgeye hakim Küpe Dağları'nın eteklerinde, Suğla Gölü'nün zamanla küçülmesiyle oluşan verimli arazilerin üzerinde kurulmuştur⁷. Kısmen Akdeniz Bölgesi içinde sayılan ilçenin batısını ve güneybatısını çevreleyen dağlar Akdeniz iklimin ilçede görülmesini engellemektedir. Bölge genel olarak karasal iklim etkisi altındadır. Orta Anadolu'nun güneyinde, Göller Bölgesi ile Konya Ovası arasında bir koridor şeklindedir. İlçe sahip olduğu bu coğrafi konum gereği Anadolunun gündey doğusu ile batısını birbirine bağlayan yol ağına da hakimdir. Günümüzde Antalya ilinden Konyaya ve/veya Batı Anadolu'ya giden yollar Seydişehir üzerinden geçer. Seydişehir ve çevresinin Prehistorik Dönemlerden günümüze kadar bir çok kültüre ev sahipliği yapmış olmasının bir sebebi de içinde bulunduğu bu verimli coğrafya ve jeopolitik konumu olsa gerektir. Bölgenin sahip olduğu bu kültürel zenginlik araştırmacıların da ilgisini çekmiştir. Anadolu'nun birçok yerinde olduğu gibi 19. yüzyılda seyyahlar tarafından yapılan gezilerde Seydişehir ve çevresi de incelenmiştir. Arkeolojik çalışmalar ise 20. yüzyılda yapılmaya başlanmıştır⁸. Bu dönemde yapılan arkeolojik çalışmalarda bölgenin Prehistorik dönemleri hakkında ilk bilgiler elde edilmiştir. Araştırmaları Suberde, Er Baba Höyük gibi yerleşmelerde yapılan kazılar takip etmiştir⁹. Söz konusu yerleşmelerin Neolitik Dönem'de göl kenarlarına kurulduğuna dair önemli bulgular tespit edilmiştir. Suğla Gölü Çevresi Prehistorik Dönem Yüzey Araştırması kapsamında Seydişehir ve çevresi tarafımızdan yeniden incelenmiştir. Bu çalışmalarda tespit edilen (üç) yeni yerleşmeden yüzeyde ele geçen buluntular, bu yerleşmelerin Prehistorik Dönemlere tarihleneceğini ortaya koymuştur. Bu yerleşme yerlerinden biri olan Göktürk Höyük, Seydişehir ilçesinde yer alırken; diğer iki

* Söz konusu çalışma T.C. Kültür ve Turizm Bakanlığı'nın izni ile Dr. Ramazan Gündüz'ün başkanlığındaki Suğla Gölü Çevresi Prehistorik Dönem Yüzey Araştırması YA014208(2020) proje numaralı çalışma ile Selçuk Üniversitesi, Bilimsel Araştırma Projeleri Koordinatörlüğü tarafından desteklenen 20401138 numaralı "Seydişehir İlçesi Prehistorik Dönem Yüzey Araştırması" adlı proje kapsamında hazırlanmıştır. Vermiş oldukları izin için T.C. Kültür ve Turizm Bakanlığı'na, maddi desteklerinden dolayı da S.Ü. Bilimsel Araştırma Projeleri Koordinatörlüğü'ne teşekkürlerimizi sunarız. Ayrıca Suğla Gölü Çevresi Prehistorik Dönem Yüzey Araştırması Projesine maddi, manevi desteğini esirgemeyen Seydişehir Belediye Başkanlığı'na ve Seydişehir Kaymakamlığı'na teşekkür ederiz.

¹ Ramsay bölgede yaşayan Homanadlar üzerine yaptığı çalışmada Suğla Gölünün antik dönemde isminin trogitis olduğunu belirtmektedir. (Ayrıntılı bilgi için bkz. Ramsay 1917, 229-283)

² İzbırak 1972.

³ Strabon, XII. 569 vd.

⁴ Amblada'nın üzümleri ile ünlü bir yer olduğu, üzümlerinden yapılan şaraplarının tıbbi malzeme olarak ihraç edildiği bildirilmektedir (Ayrıntılı bilgi için bkz. Strabon, XII. VII. 2).

⁵ Ramsay 1917, 229-283.

⁶ Ramsay 1961, 434.

⁷ Göl jeolojik olarak Bozkır-Seydişehir-Beyşehir çöküntü teknesinin güney bölümünde yayvan bir çanakta oluşmuştur. Yağışların çok olduğu zamanlarda yüzölçümü 165 km² iken kurak geçen yaz aylarında yüzölçümü 30 km²-10 km² arası değişmektedir. (Ayrıntılı bilgi için bkz. İzbırak 1972, 48.)

⁸ Mellaart 1961, 161.

⁹ Bordaz 1973, 282-288.

yerleşme olan Akkise/Yahyalı Höyük ve Balıklava/Karayaka Höyük ise Ahırlı ilçesinde yer almaktadır (Har. 2). Bu yerleşmelerde yüzeyden yoğun çanak-çömlek parçaları ile birlikte obsidyen ve çakmaktaşıdan alet ve yonga parçaları toplanmıştır. Bunların dışında alanda çok sayıda öğütme taşı ve havan elleri de tespit edilmiştir.

Bölgede Yapılan Araştırmalar

Bilindiği gibi Anadolu toprakları insanlığın en erken dönemlerinden bulunduğumuz bin yıla kadar bir çok kültüre ev sahipliği yapmıştır. Bu kültürlerle ait yerleşim yerleri ve/veya kalıntıların bir kısmı açığa çıkarılmış ve insanlığın ortak mirası olarak koruma altına alınmıştır. Yerli yabancı birçok bilim insanı Anadolu'nun içinde barındırdığı bu kadim medeniyetlerin izini sürmek için Anadolu'nun farklı bölgelerinde çalışmalar yürütmüşlerdir. İçinde bulunduğumuz Orta Anadolu bölgesinin güneyinde bir çok kültüre ev sahipliği yapmış olan bölgede ilk araştırmalar da 19. yüzyılda seyyahlar tarafından yapılan geziler şeklindedir. Bu çalışmalar daha çok bölgenin Antik Dönemlerini kapsamaktadır. J. R. Sitlington Sterrett'de 1884 ve 1885 yazlarını Anadolu'da geçirmiş bu dönemde Seydişehir ve çevresini gezmiştir¹⁰. 1880 ve 1924 yılları arasında Anadolu'da farklı alanlar için aldığı kazı ve araştırma ruhsatları ile birçok çalışma yapan William Mitchell Ramsay bu dönemde bölgeyi de ziyaret etmiştir¹¹. Ramsay bölgede daha çok antik yazıtlar ve bölge coğrafyası üzerine çalışmış Antik Dönemde Suğla Gölü çevresinde yaşadığı düşünülen Homonadlar olarak bilinen halkın yaşadığı yer hakkında bilgiler vermiştir¹². Bölgede 1910'dan sonra çalışmalar yapan bir başka araştırmacı William. M. Calder'dir. Calder Homonadlar'ın Suğla Gölü çevresindeki dağlık alanlarda yaşadığına dair bilgiler vermiştir¹³. Bölgede ilk kapsamlı arkeolojik çalışmalar 20. yüzyılın ikinci yarısında başlamıştır. James Mellaart tarafından 1951 - 1958 yılları arasında Orta Anadolu'nun Güneyinde Konya Ovasını da kapsayan yüzey araştırmaları yapılmıştır. Bu çalışmalar kapsamında ziyaret edilen Seydişehir ve çevresinde de birçok yeni yerleşme keşfedilmiştir (Har. 3)¹⁴. Bu çalışmalarda tespit edilen yeni yerleşmelerde yüzeyden bölgenin erken dönemleri hakkında ipucu veren pek çok eser toplanmıştır¹⁵. 1960'lı yıllarda bölge yapılan arkeolojik kazı çalışmaları bölgenin Prehistorik Dönemleri hakkında ilk bilgileri sunmuştur. Bu tarihlerde Jacques Bordaz ve arkadaşları tarafından Seydişehir ve çevresinde (Suberde ve Er Baba höyükte) yapılan kazılarda elde edilen buluntular bölgenin erken dönem yerleşim geleneği hakkında ipuçları verir¹⁶. Bunlara ilaveten Seydişehir ilçe sınırları içinde DSİ'nin sulama kanalı inşaatı sırasında tespit edilen Gökhöyük Bağları Höyüğünde 2002-2005 yılları arasında kurtarma kazıları yapılmıştır. Sulama kanalının geçiş güzergahında kısıtlı bir alanda yapılan kazılarda elde edilen buluntular bölgenin Neolitik Dönemi hakkında daha kesin sonuçlar ortaya koymuştur¹⁷. Seydişehir çevresinde yapılan arkeolojik çalışmalarda ele geçen kültür kalıntılarında bölgenin ilk sakinlerinin Neolitik Dönem insanları olduğu Kalkolitik dönemde de bölgede yaşamın devam ettiği anlaşılmaktadır. Hasan Bahar tarafından yapılan araştırmalar kapsamında 2000 yılında Seydişehir çevresindeki bazı höyükler gezilmiştir¹⁸. Yine aynı yıllarda Seydişehir merkezde bulunan bir grup Roma Dönemi arkeolojik eser Mustafa Yılmaz tarafından çalışılarak sonuçlar yayınlanmıştır¹⁹. Seydişehir çevresindeki araştırmalara 2006 yılından itibaren

¹⁰ Sterret 1888.

¹¹ Muşmal 2012, 117-134.

¹² Ramsay 1917, 252-263.

¹³ Calder 1910, 76-81.

¹⁴ Mellaart 1961, 161.

¹⁵ Mellaart 1954, 175-240; 1958, 311-353.

¹⁶ Bordaz 1969, 43-71; 1973, 282-288.

¹⁷ Gündüz 2019, 41-52.

¹⁸ Bahar 2003, 257-270.

¹⁹ Yılmaz 2006, 145-160.

Asuman Baldıran tarafından devam edilmiştir. Ancak bu çalışmalar da bölgenin geç dönemlerini açığa çıkarmak maksatlı olup Helenistik, Roma Dönemi ve sonrasını kapsayan çalışmalardır. Genel bir değerlendirme yapıldığında 1960'larda yapılan çalışmalar dışında bu güne kadar yapılan araştırmalar bölgenin Prehistoryası hakkında ayrıntılı bilgi vermekten yoksundur.

2020 Yılı Yüzey Araştırmalarında Tespit Edilen Yeni Yerleşmeler

Seydişehir/Göktürk Höyük

Göktürk Höyük, Konya İli, Seydişehir İlçesi, Kesecik Mahallesi sınırları içerisinde Seydişehir merkeze yaklaşık 5 km mesafede yer almaktadır. Yerleşme Suğla Gölünün çekilmesiyle oluşan tarım arazileri içerisinde kalmış olan Kesecik Höyüğe çok yakın bir mesafede bulunmaktadır. Göktürk Höyük, Suğla Gölü'nün kuzeydoğusunda, Suberde Höyük²⁰ ve Gökhöyük Bağları Höyük²¹ Prehistorik Dönem yerleşim yerlerine yaklaşık 2-3 km mesafededir. Yerleşme 2020 yılı Suğla Gölü Çevresi Prehistorik Dönem Yüzey Araştırması kapsamında keşfedilmiştir. Göktürk Höyük, Kesecik Höyüğün yayılım alanlarının incelenmesi sırasında, höyüğün 100 m. doğusunda, bu alanda bulunan yan yana iki adet sulama kanalı²² (Res. 1-2) etrafında yüzeyde çok sayıda pişmiş toprak eserin görülmesi ile tespit edilmiştir. Kanal etrafında ve kesitlerde tespit edildikten sonra belirli bir alanda toplanan çanak-çömlek parçaları (Res. 3-4) olasılıkla bu kanalın açılması sırasında açığa çıkmış olmalıdır. Yapılan incelemelerde yaklaşık 3 metre genişliğinde açılan bir toprak sulama kanalı ve hemen onun yanında yaklaşık 1 metre genişliğinde beton kanal ile höyüğün batı ucunun güney kuzey yönünde ağır tahrip edildiği görülmüştür. Kanalların doğu kenarına açılan bir toprak yol halen kullanılmaktadır. Bu tahribata ilaveten höyüğün kalan kısmının tamamının tarım arazisi olarak kullanıldığı anlaşılmaktadır. Tespiti yapılan bu yeni yerleşimin oturduğu alanın incelenmesi sonucunda, doğu batı yönünde yaklaşık 150 metre güney kuzey yönünde 90 metrelik bir alana oturduğu anlaşılmıştır. Höyüğün ova tabanından yüksekliği de yaklaşık 1.05 metredir. Tahribata uğrayan bu alan ile höyüğün sağlam kalan kısmında Prehistorik Döneme tarihlenen çok sayıda pişmiş toprak çanak-çömlek parçası yanında kısmen geç döneme tarihlenen parçalar tespit edilmiştir (Res. 3-3a). Tespit edilen parçaların gözle yapılan ilk incelemelerinde bir kaç parça Geç Neolitik Döneme (?) (Res. 4) tarihlenebilecek parça yanında çok sayıda Kalkolitik ve Tunç Çağı (Res. 4a) tarihlenebilecek kap parçası tespit edilmiştir. Bunların içinde Tunç Çağı'na tarihlenebilecek kırmızı renkli²³, kalın, parlak astarlı küçük formlu parçalar dikkat çekicidir (Res. 4b). Mellaart bunların Konya, Karaman, Seydişehir ve Beyşehir düzleminde bir hat çizdiğini bildirmektedir²⁴. Bunları dışında bir adet Demir Çağı boyalı seramik parçası (Res. 5) ile olasılıkla Demir Çağı ve sonrasına tarihlenebilecek parçalar (Res. 5a-5b) tespit edilmiştir²⁵. Prehistorik Döneme tarihlenen erken örneklerin tamamı elde üretilmiştir. Bunlar kendi içinde koyu yüzlü kahverengi ve gri tonlarda (Munsell 10YR-2/1,3/1), yalın mallar ve kırmızı astarlı (Munsell 2.5YR-3/6,4/6) mallar olarak ayrılmıştır. Koyu yüzlü parçalar arasında en dikkat çekici olanı

²⁰ Suberde'nin İlk sakinlerinin Çanak Çömleksiz Neolitik Dönem'de buraya yerleşen Avcı-Toplayıcı bir grup olduğu ileri sürülmektedir (Bordaz 1969, 58-59).

²¹ Gökhöyük Bağları Höyükte yapılan kurtarma kazılarında elde edilen sonuçlara göre yerleşme Seramikli Neolitik Döneme tarihlenmektedir. Gündüz 2019, 43.

²² Bu sulama kanallarından ikincisinin yakın zamanda Konya Kültür Varlıkları Koruma Kurulu'nun 04.12.2014 tarihli 2412 sayılı kararında Seydişehir cazibe sulaması inşaat projesi kapsamında açılan sulama kanalı olduğu anlaşılmıştır.

²³ Mellaart tarafından (Red Burnish) olarak adlandırılan bu kırmızı astarlılar Konya Ovası Tunç Çağı seramikleri için karakteristik özellikler yansıtmaktadır. Ayrıntılı bilgi için bkz. Mellaart 1963, 199-236.

²⁴ Mellaart 1963, 214.

²⁵ Benzer boyalı Demir Çağı Seramik Parçaları Gökhöyük Bağları Höyük'ünde de açığa çıkarılmıştır. Ayrıntılı bilgi için bkz. Gündüz 2019.

Geç Neolitik, Erken kalkolitik Dönemde yaygın kullanımı bilinen (Chesepot) süzgeç kap parçasıdır (Res. 6) ²⁶. Tespit edilen küçük bir parça olmakla birlikte kabın tamamı ve kullanımı hakkında bilgi verdiğinden önemli bir örnektir. Ele geçen örnekten kabın yapıldıktan sonra henüz fırınlanmadan ²⁷ bir alet yardımıyla çok sık açılan deliklerden süzgeç olduğu tahmin edilmektedir. Bu grup içinde küçük çanak-çömlekler yanında büyük kaba mallarda vardır (Res. 7-7a). İnce cidarlı çanak-çömleklerin yüzeylerinin aklı olduğu anlaşılmaktadır. Kalın cidarlı ve kaba formlu oldukları tespit edilen diğer örneklerin ise yalın yüzlü olup yüzeylerinde herhangi bir aklı ve/veya bezeme bulunmamaktadır. Burada ele geçen bir başka önemli buluntu ise kalın cidarlı, kaba, el yapımı, kaideden karın kısmına kadar kısmen sağlam olarak kalabilmiş büyük kap parçasıdır (Res. 8-8b). Bu kabın karın kısmında bulunan akıtacak kısmı kabın ne için üretilip kullanıldığı hakkında bilgi vermektedir. Bu formun en erken örneği Kalkolitik Dönemde Yarıkkaya ²⁸ ve Çamlı Bel Tarlası ²⁹ yerleşmelerinde ele geçmiş ve yayık kabı olarak adlandırılmıştır ³⁰. İncelenen pişmiş toprak parçalardan elde edilen ilk değerlendirmelere göre, bu yerleşmenin en erken Geç Neolitik, Erken Kalkolitik Döneme tarihlenebileceği ve yerleşmede iskânın Demir Çağı sonrasına kadar devam etmiş olabileceği düşünülmektedir.

Akkise/Yahyalı Höyük

Akkise/Yahyalı yerleşim yeri Seydişehir ilçe merkezine yaklaşık 15 km. uzaklıkta, Akkise sınırları içerisinde yer almaktadır. Yerleşme bulunduğu konum itibarı ile güney yönünde Suğla Gölüne bakan bir yamaçta kurulmuştur (Res. 9). Yerleşmenin etekleri Suğla Gölünün çekilmesiyle oluşan düzlükler ile çevriliyken kuzeye doğru dağlar yükselmektedir. Yerleşmenin bulunduğu arazi yüzeyinde yoğun çanak-çömlek parçaları ile birlikte obsidyen ve çakmaktaşıdan alet ve yonga parçaları tespit edilmiştir. Seramik ve obsidyen parçalar dışında yüzeyde çok sayıda öğütme taşı ile birlikte havaneli de tespit edilmiştir. Ayrıca yerleşim yerinde definciler tarafından açılan kaçak kazı çukurunun oluşturmuş olduğu tahribat ile taş duvarlı mimari yapı parçasının açığa çıktığı görülmüştür. Çukur içinde görülen mimari yapı parçası yaklaşık 1 m yüksekliğinde ve 2 m uzunluğunda taş duvardan oluşmaktadır. Açıkta olan duvar yapısı incelendiğinde, bölgede bulunabilecek bazalt taşından örülmüş duvarın yaklaşık 10-15 cm kalınlığında 30 cm uzunluğunda düzgün taşlardan örüldüğü görülmektedir. Taş duvar örülürken birleştirici olarak çamur kullanılmıştır. Bu mimari yapının dolgusu içinde ve çukurdan dışarı atılan toprak yüzeyinde yoğun şekilde bulunan pişmiş toprak seramikler ve obsidyen parçalarından bu yerleşmenin Prehistorik Döneme tarihlenebilecek, taş duvar temelli yuvarlak olmayan, dikdörtgen veya kare planlı bir mimari geleneğe sahip olduğu anlaşılmaktadır (Res. 10). Orta Anadolu'nun güneyinde Konya Ovası sınırları içerisinde bulunan, Neolitik Dönem'e tarihlenen Çatalhöyük ³¹ ve Can Hasan ³² yerleşmelerinde açığa çıkarılan mimari yapılarda temel seviyesinde taş kullanıldığına dair bir

²⁶ Salque vd. 2013, 522–525; Takaoğlu 2006, 43.

²⁷ Kabın dıştan içe doğru bir aletle delindiği ve henüz hamur suyunu çekmemiş olduğundan aletin bastırılması sonucunda içe doğru taşıdığı görülmektedir.

²⁸ Schoop 1998, 26-32.

²⁹ Schoop 2017, 1-19.

³⁰ Bu makalenin yazarı tarafından bu bölgede süt ve süt ürünlerinin Demir Çağında işlendiğini ortaya koyan bir yayık makalesi bilim dünyası ile paylaşılmıştır (Ayrıntılı bilgi için bkz. “Yayık: Gökhöyük Bağları Höyüğünde Süt Ve Süt Ürünleri Üretimine Dair Bir Ön Değerlendirme” Gündüz 2020, 325-344). Göktürk Höyük'te tespit edilen süzgeç parçası ve yayık parçası, ise bölgede süt ve süt ürünlerinin Kalkolitik Dönemde işlenmeye başlanmış olabileceğini ortaya koymasından büyük önem taşımaktadır.

³¹ Mellaart, Çatalhöyük kazılarında açığa çıkarılan mimari yapıların tamamında kerpiç kullanıldığını bildirmektedir (Mellaart 1967, 55).

³² D. French, Can Hasan yerleşmesinde Neolitik Dönem boyunca duvarlar ve kapılarda taş kullanımının çok nadir görüldüğünü bildirmektedir. Can Hasan yerleşmesinde mimari yapı elamanı olarak yaygın kullanılan malzeme kerpiçtir (French 1998, 20).

bulgu yoktur. Bu yerleşmelerdeki mimari yapılar kerpiç temelli ve/veya kerpiçlerle örülen duvarlara sahiptir. Suğla Havzası içinde bulunan Suberde Höyüğünde de kerpiç temelli yapılar vardır. Bunlardan yalnız Gökhöyük Bağları Höyük'te Neolitik Dönem'e tarihlenen yapılardan bazılarının temel seviyesinde taş kullanıldığı kazı raporlarından bilinmektedir³³. Bu bağlamda Yahyalı Höyük yerleşmesinde ileride yapılacak kazılarda açığa çıkarılacak mimari yapılar, Suğla Gölü Havzası'nın Prehistorik Dönem mimari geleneklerinin daha iyi anlaşılmasına katkı sağlayacaktır. Yahyalı Höyük'te yapılan belgeleme ve tescilleme esnasında toplam 22 parçadan oluşan yontma taş alet ve alet parçaları tespit edilmiştir. Tespit edilen bu buluntu topluluğu 11 adet obsidyen ve 11 adet çakmak taşından oluşmaktadır. Obsidyenlerden bir tanesi konik dilgi çekirdeği parçası (Çiz. 1), 4 tanesi dilgi bölümü (Çiz. 1e-h), 1 tanesi iki yüzeyli düzeltilenmiş uç (Çiz. 1j), 5 tanesi ise yongalama artığından oluşmaktadır (Çiz. 1). Makroskopik gözlemlere göre siyah renkte olan obsidyen parçaların Orta Anadolu kökenli oldukları düşünülmektedir. Bununla birlikte ele geçen obsidyenin çekirdek parçası ve az sayıdaki yongalama artığına dayanılarak, malzemenin hammadde halinde yerleşime getirildiği ve yerleşim içerisinde yongalanarak aletler elde edildiği düşünülmektedir. Düzgün/paralel kenar ve sırt, sırt çizgisi ve homojen kalınlıkta, hafif içbükey olan dilgi bölümleri yongalamada baskı tekniğinin uygulandığını göstermektedir. Yine bu parçaların kenarlarında da kertik ve cilalanma şeklinde kullanım aşınımları gözlemlenmektedir. Yerleşmede ele geçen çakmak taşları ise 1 adet yonga çekirdeği, 3 adet sırtlı bıçak (Çiz. 1a-c) 1 adet uç (Çiz. 1i) ve 3 adet yongalama artığından oluşmaktadır. Sırtları dik düzeltilerle yapılmış sırtlı bıçaklardan ikisinin kullanım ağızları düzeltilerek keskinleştirilmişlerdir (Çiz. 1b-c). Çakmak taşı uç iki kenardan tek yüzeyli olarak düzeltilmiştir. Yontma taş buluntu yoğunluğunun azlığı, kesin yargılarda bulunulmasını engellemekle birlikte genel bir değerlendirmeye yerleşmede hem çakmak taşı hem de obsidyenin alet yapımında kullanıldığını söylemek yanlış olmaz. Yahyalı Höyük yerleşim yerinde yontma taşlar yanında öğütme taşları ve havaneleri de tespit edilmiştir. Yerleşmenin değişik yerlerinde dağınık olarak kısmen kırılmış çok sayıda öğütme taşı bulunmuştur. Söz konusu öğütme taşları içinde bulunan birkaç kireçtaşı örnek dışında, kalanların tamamı, bazalt taş malzemenin yapılmıştır. Bunların bir kısmının havaneliyle birlikte bulunması, kullanım şekillerini göstermesi bakımından önemlidir (Res. 11). Öğütme taşları kendi içinde iki farklı grup altında değerlendirilmiştir. Bunlardan ilki yuvarlak formda olanlardır. Bunların dışında kalan ikinci gurubu ise uzun yatay formda olanlar oluşturmaktadır. Bu örneklerden yatay formda olanların diğerlerine göre, daha düz bir yüzeye sahip olduğu görülmüştür. Yahyalı Höyük'te yüzeyde ele geçen en yoğun buluntu gurubu birçok yerleşmede olduğu gibi çanak-çömlek parçalarından oluşmaktadır. Burada form veren ağız ve dip parçaları yanında çok sayıda gövde parçası da yüzeyden toplanmıştır (Res. 12-12a). Bu yerleşmenin çanak çömleği, diğer birçok Seramikli Neolitik Dönem'e tarihlenen höyüklerden de bildiğimiz, genellikle koyu yüzlü olup, koyu kahverenginin farklı tonları yanında kırmızımsı kahve renkte açıkli mallarla karakterize olmaktadır. Günlük kullanıma yönelik üretilmiş oldukları tahmin edilen pişmiş toprak kapların katı veya sıvı gıdalar konulmak için kullanılmış olduğu düşünülmektedir. Yüzeyde kalın cidarlı, kaba diyebileceğimiz depolama kaplarına ait herhangi bir parça ele geçmemiştir. Gözle yapılan ilk incelemelere göre kaplar kendi içinde form ve yüzey özelliklerine göre farklı guruplara ayrılmaktadır. En genel haliyle değerlendirildiğinde, form olarak küresel gövdeli, dik yükselen içe doğru hafif kapanan ağızlı kaplar, çömlekler ve hafif dışa çekik, açık ağızlı kaplar ise çanaklar olarak ayrılmıştır.

³³ Konya Müze Müdürlüğüne 2002 - 2005 yılları arasında kurtarma kazıları yapılan Gökhöyük Bağları Höyüğü kazı raporlarının ayrıntılı olarak verildiği tez çalışmasında Enver Akgün Neolitik Dönem'e tarihlenen yapıların bir kısmının taş temel üzeri kerpiç duvarları olduğunu belirtmektedir (Akgün 2019, 101).

Burada değerlendirilen koyu yüzey renkli parçalardan, siyahımsı ve/veya grimsi renkli (Munsell 10YR-2/1,3/1), yüzeylerinden yoğun dumana ve ateşe maruz kaldığı anlaşılan çömleklerden bir kısmının pişirme kabı olarak kullanıldığı tahmin edilmektedir. Çömleklerin diğer bir kısmı ise kırmızı ve/veya kırmızımsı kahverengi (Munsell 2.5YR-4/4,4/6) yüzey rengi bulunan parçalarla temsil edilirler. Parçaların büyük bir kısmının yüzeyinde, kap henüz kurumamış nemli durumda iken perdahlandığını gösteren, yoğun perdah izleri gözle görülebilmektedir. Bazı örneklerin dış yüzeylerinde tahminen pişirmeden kaynaklı alacalanmalar söz konusudur. İncelenen parçalar arasında yüzeyinde boya veya kazıma herhangi bir bezeme, süsleme bulunan örnek tespit edilmemiştir. Bunlar üretim teknikleri açısından değerlendirildiklerinde, çömleklerin tamamının elde yapılabilecek küresel gövdeli, basit ağız kenarlı³⁴ bir forma sahip oldukları görülmüştür. Bu parçaların yapılan ilk makroskopik incelemede kil hamur katkılarında organik katkı bulunmadığı, katkının daha çok ince taşcık ve/veya kum katkı yanında gözle görülebilecek boyutta kireç ve altın mika gibi mineral / inorganik maddelerden oluştuğu anlaşılmıştır. Çömleklerin genelde sıkı dokulu oldukları tespit edilmişken bunlara göre daha küçük formda olan kapların gevşek dokulu oldukları ve daha kırılabilir bir yapıya sahip oldukları anlaşılmaktadır. Ele geçen parçalardan anlaşıldığı kadarıyla çömlekler daha çok ip delikli tutamak³⁵ kulplardan oluşmakla birlikte bazı örneklerde tutamak kulplarda delik bulunmamaktadır. Çömleklerde kullanılan kulplar hilal, yarım ay veya üçgen diyebileceğimiz formdadır³⁶. Bu tür tutamak formları daha çok Orta Anadolu'nun güneyinde bulunan Prehistorik Dönem yerleşmelerinden, Çatalhöyük Neolitik³⁷ ve Erken Kalkolitik³⁸, Can Hasan Geç Neolitik³⁹ Erken Kalkolitik⁴⁰, Gökhöyük Bağları Höyüğü Neolitik ve Kalkolitik⁴¹, Er Baba Neolitik⁴², Yaka-Köşkhöyük Neolitik Dönem'e⁴³ tarihlenen tabakalardan bilinmektedir. Küçük formlu kaplarda kulpların hemen ağız kenarına, büyük formlu kaplarda ise daha çok kabin karına yakın kısmına tutturulduğu görülmüştür. Ele geçen kaide parçalarından kapların en azından belirli bir kısmının kaideye doğru daralan bir forma sahip oldukları anlaşılmaktadır. Kaideler kendi içinde halka kaideliler ve düz kaideliler olmak üzere iki farklı tipe ayrılmıştır. İncelenen pişmiş toprak kap parçaları arasında ikinci gurubu oluşturan örnekler açık kaplar olarak değerlendirdiğimiz çanaklardır. Bunların büyük çoğunluğu yalın yüzeyli ve yüzeylerinin perdahlı olduğu anlaşılmaktadır. Bazı örneklerin kahverengi ve kırmızının tonlarında (Munsell 2.5YR-4/4,4/6) astarlandığı anlaşılmaktadır. Bu nedenle çanak parçalarının içi ve dış renkleri birbirine daha yakındır. Form olarak dik yükselen, hafif dışa çekik, yayvan ağızlı oldukları tahmin edilmektedir. Çanakların tutamaklarının formları da farklılık gösterir. Çanaklarda kullanılan tutamaklar genelde düz bir forma sahipken, çömleklerde kullanılan kulplar hilal, yarım ay veya kulak diyebileceğimiz formdadır. Çömleklerde olduğu gibi çanakların kulplarında da ip delikleri sık görülen bir özellik değildir. Özellikle daha küçük formlu oldukları düşünülen çanaklardaki tutamaklar kullanım yanında daha çok stilize edilmiş kulp izlenimi vermektedir. Burada ele alınan pişmiş toprak parçalardan bazılarının parlak yüzeyli olması yumuşak açkı uygulamasını işaret ederken, bazılarının yüzeylerinin ise mat görünümlü olması yapılan sert açıktan kaynaklanmış olmalıdır. Bu çalışmada incelenen seramik parçalarının tamamı yüzeyden toplanıp temiz dolgulardan gelmediği için çömlekler arasındaki bu özelliklerin

³⁴ Ökse 2012, 119.

³⁵ Ökse 2012, 131.

³⁶ Bu tür tutamakları Turan Efe "at nalı biçimli" olarak değerlendirmiştir (Özsait – Efe 2012, 33).

³⁷ Mellaart 1961, 162, Fig. 2; Özdöl 2006, Fig. 27-140.

³⁸ Gündüz 2013, Fig. 12-14.

³⁹ French 2005, 118-121, Fig. 39-42. 7-4 tabaka.

⁴⁰ French 2005, 171, Fig. 92, 244, Fig. 165. tabaka 2B.

⁴¹ Akgün 2019, kat. 330-333.

⁴² Özdöl 2006, Fig. 147-188.

⁴³ Özsait – Efe 2012, 36, Lev. XIII1, Fig. 33-37.

dönemsel mi yoksa formsal mı olduğu henüz anlaşılammıştır. Yahyalı yerleşmesinde ilerde yapılacak kazılarda açığa çıkan stratigrafisi belli steril tabakalar bu konunun daha iyi anlaşılmasına büyük katkı sağlayacaktır.

Balıklava/Karayaka Höyük

Yerleşme, Seydişehir ilçesine yaklaşık 30 km, Suğla Gölüne 10 km, mesafede olup Ahırlı ilçesine bağlı Balıklava Mahallesi sınırları içerisinde yer almaktadır. Beyşehir'den Çumra'ya geçen DSİ sulama kanalına yaklaşık 1 km. Çarşamba Vadisine bakan bir yamaçta yer almaktadır (Res. 13). Alan Guğla Gölü Çevresi Prehistorik Dönem Yüzey Araştırma çalışmaları sırasında tespit edilmiştir. Çarşamba Vadisinin Suğla Gölüne bakan kısmının araştırılması sırasında sürülü bir tarım arazisi yüzeyinde çanak-çömlek parçalarına rastlanmıştır, bu alanda derinleştirilen çalışmalar sonrasında buranın Prehistorik Döneme tarihlenebilecek bir yerleşim yeri olduğu anlaşılmıştır. Yerleşmenin mimari geleneği hakkında kesin bulgulara ulaşılamamıştır. Ancak derin sürülen tarım arazi yüzeyinde ve kimi kaçak kazı çukurlarının (Res. 14) atıl toprağında yerlerinden sökülmüş sıvalı düzgün kesitli taş parçaları (Res. 15) tespit edilmiştir. Organik ve inorganik maddelerin karışımıyla oluşturulmuş bu kalın sıvalı taşlar mimaride taş örgülü duvarların kullanılmış olabileceğini akla getirmiştir. Aynı alanda bulunan mimari yapıya ait olduğunu düşündüğümüz bir adet söve taşı (Res. 16) bu düşüncemizi destekler niteliktedir. Açılan kaçak kazı çukurlarının tekrar kısmen doldurulmuş olmasından yerleşmenin mimari geleneği hakkında kesin bilgi edinilememiştir. Alanda kapsamlı yapılan araştırmalar da sürülü tarım arazisi yüzeyinde Geç Neolitik ve/veya Kalkolitik Döneme tarihlendirilebilecek çok sayıda çanak-çömlek parçaları tespit edilmiştir (Res. 17). Bu parçalar içerisinde yoğunluğu kırmızı (Munsell 2.5YR-3/6,4/6) astarlılar oluşturmaktadır. Bunların dışında kalanlar ise kahverengimsi yüzeyli yalın kaplardır. Bu parçalar arasında dikkat çeken bir örnek ise minyatür çanak parçasıdır (Res. 17a). Parçalar üzerinde bulunan tutamaklar Akkise/Yahyalı Höyükte tespit edilen tutamaklar, Karaman Can Hasan, Konya Çatalhöyük, Gökhöyük Bağları Höyük ve Er Baba ile Isparta Gelen Dost yerleşmesine kadar birçok yerleşmede ele geçen delikli tutamağı olan pişmiş toprak kap parçası örneklerine benzemektedir (Res. 18). Bu tutamak formunun yukarıda ismi geçen kazısı yapılan yerleşmelerin Neolitik ve Kalkolitik tabakalarında birçok örneği bilinmektedir. Bazı kaplarda ise kapların boyutlarının küçülerek sivilize bir hal aldığı görülmektedir (Res. 18a). Söz konusu parçalar yüzeyden toplandığı için kulplarda görülen bu değişimin farklı dönemlere ait olmalarından mı veya farklı form olmalarından mı kaynaklandığı anlaşılammıştır. Bunların dışında havan eli ve ezgi taşları ve bir adet taş kap parçası tespit edilmiştir (Res. 19-20). Balıklava/Karayaka Höyüğü yontmataş buluntu topluluğu toplam 65 parçadan oluşmaktadır⁴⁴. Bunlardan 56 tanesi obsidyen ve 9 tanesi çakmak taşından oluşmaktadır. Bilindiği gibi yatağından alındıktan sonra yerleşim yerine doğal/ham halinde getirilen obsidyen kütleleri bu mermi biçimli çekirdek formuna dönüştürüldükten sonra farklı aletlerde kullanılmak üzere bu mermi biçimli çekirdeklerden baskı yöntemi ile daha küçük parçalar elde edilmektedir. Makroskopik gözlemlere sonucunda Orta Anadolu kaynaklı olduğu düşünülen obsidyen buluntuların içerisinde 1 adet baskı tekniği ile yongalanmış mermi biçimli dilgi/dilgicik çekirdeği (Çiz. 2a), 32 adet dilgi/dilgicik bölümü ve 23 adet yongalama artığı bulunmaktadır. Mermi biçimli dilgi/dilgicik çekirdeği ve çok miktardaki yongalama artığı yongalama işleminin büyük oranda yerleşimde yapıldığını göstermektedir. Dilgi ve dilgicik bölümlerinin çoğu baskı tekniği ile yapılmış olsalar da (Çiz. 2h-o) doğrudan vurma tekniği ile yapılmış olanlar da vardır (Çiz. 2c-g). Bazıları tek (Örn. Çiz. 2h,i), iki kenardan

⁴⁴ Yontma Taş buluntuların ayrıntılı bilimsel çalışmaları daha sonra Pamukkale Üniversitesi, Fen Edebiyat Fakültesi, Arkeoloji Bölümü, Prehistorya Anabilim Dalı Öğretim Görevlisi Kerem Demir tarafından bilim dünyasıyla paylaşılacaktır. Yüzey araştırması heyet üyemiz olan Sayın Demir'e aletlerin tipolojileri konusunda verdiği bilgi ve makalede kullanılan yontma taş alet parçalarının çizimleri için teşekkür ederim.

devamlı (Örn. Çiz. 2c) veya kısmi düzelti (Çiz. 2c,m,n) gösteren dilgi/dilgicik bölümlerinin çoğunda kertik ve cilalanma şeklinde kullanım aşınımı izleri gözlemlenmektedir. Bu aşınım izleri bu parçaların orak elemanı olarak kullanılmış olabileceğini göstermektedir. Bulunan 9 adet çakmak taşı 1 düzeltili alet (Çiz. 2b), 1 yonga çekirdeği ve 4 adet yongalama artığından oluşmaktadır. Tek kenardan düzeltilenmiş olan dilginin (Çiz. 2b) düzeltili kenarında çok yoğun bir biçimde cilalanma gözlemlenmektedir. Çalışma alanında yapılan detaylı çalışmada küçük buluntular da ele geçmiştir. Bunlar içinde bir adet kemik bız, bezemeli taş ve iki adet boncuk dikkat çekicidir (Res. 21). Ele geçen olasılıkla kolye ve/veya benzeri süslemelerde kullanılacak bezemeli küçük taş obje (Res. 21a) ve küçük taş boncuk (Res. 21b) yerleşmenin takı geleneği hakkında kısıtlı bilgi vermektedir. Bir adet kısmen sağlam bulunan topuz başı şeklinde yuvarlak taş alet de yerleşmenin teknolojik gelişimi hakkında ipuçları vermektedir (Res. 23). Bu yuvarlak taşın ilk yapım aşaması sırasında dış yüzeyleri düzeltildikten sonra olasılıkla çakmak taşı bir uç kullanılarak belki de prehistorik matkap ile bir tarafını belli bir noktaya kadar deldiği karşısını delmeye başladığı sırada taşın yarıldığı ve bu yüzden kullanılmadan atıldığı anlaşılmaktadır. Yapım aşamasında yarılarak atılan bu parça yerleşmede taş alet üretiminin odluğuna dair bir fikir vermekle birlikte kırılmayıp da tamamlanan bu tür delikli taşların ne olarak kullanılmış olabileceği sorusunu akla getirmiştir. Bunlar acaba topuz başı mı, ağırşak mı yoksa balık avlamak için ağa takılan bir ağırlık olarak mı kullanıldığı henüz cevaplanamayan sorulardır. Yerleşmenin hem mimari gelenekleri hem burada tespit edilen eserlerin kullanım amaçları ve/veya üretim teknikleri hem de tam olarak hangi dönemde burada iskânın başladığı ve ne kadar uzun bir süre devam ettiği ise ilerde burada yapılacak kazılarla aydınlanacaktır.

Sonuç ve Öneriler

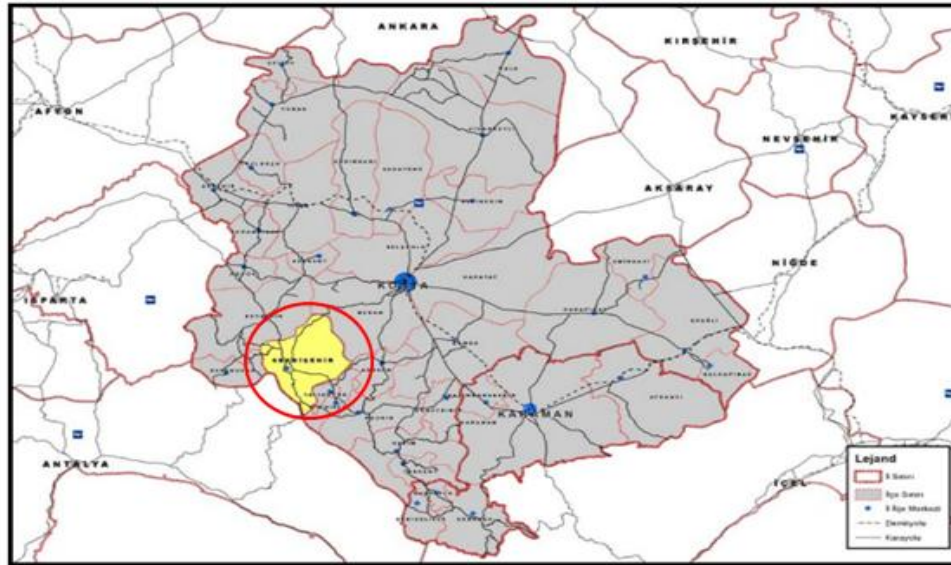
Seydişehir Suğla Gölü'nün kenarında, tarıma elverişli verimli topraklar içinde, Akdeniz ile Batı Anadolu'yu birbirine bağlayan yol güzergahı üzerinde yer almaktadır. Bölgenin içinde bulunduğu bu coğrafi konum olasılıkla Prehistorik Dönemden itibaren insanları buraya çekmiş ve Neolitik Dönemden günümüze kadar bu bölgede sürekli yerleşim olmuştur. Bölgede daha önce yapılan araştırma ve kazılarda ele geçen buluntular yanında 2020 yılında ilçe ve çevresinde yapılan yüzey araştırmaları bölgenin Prehistorik dönemde yoğun bir yerleşim alanı olduğunu ortaya koymaktadır. Hali hazırda bilinen Prehistorik Dönem yerleşmeleri yanında yeni tespit edilen bu çalışmaya konu olan üç yerleşme Geç Neolitik ve/veya Kalkolitik Dönemde Suğla Gölü çevresinde birbirine çok yakın mesafede çok sayıda yerleşim yerlerinin var olduğunu göstermektedir. Maalesef tespiti yapılan bu üç yerleşmede yoğun tahribata maruz kalmaktadır. Yerleşim yerlerinin tarım arazileri içerisinde kalmasından dolayı sürekli tekrarlanan tarım faaliyetleri ile tahrip edilmeleri yanında Göktürk Höyükte olduğu gibi bazen sulama kanalı veya yol yapım çalışmalarıyla bazense Akkise/Yahyalı ve Balıklava/Karayaka Höyük'te görüldüğü gibi defneciler tarafından tahrip edilmektedir. Bu yerleşmelerde yüzeyden toplanan buluntuların çoğunluğu Geç Neolitik ve/veya Kalkolitik Dönem'e tarihlenebilecek pişmiş toprak kap parçalarından oluşmaktadır. Bunların dışında yine Prehistorik Dönem yerleşmelerinde bulunan yontma taş aletler ve öğütme taşları da mevcuttur. Göktürk Höyük'te Geç Neolitik ve/veya Erken Kalkolitik Döneme tarihlenen pişmiş toprak çanak çömlek parçaları yanında Kalkolitik, Tunç ve Demir Çağlarına tarihlenebilecek parçalarda tespit edilmiştir. Göktürk Höyüğün mimari gelenekleri hakkında herhangi bir bulgu tespit edilememişken, Yahyalı ve Balıklava/Karayaka Höyüklerinde mimari yapıların taş duvarlı olabileceğini düşündüren veriler elde edilmiştir. Genel bir değerlendirme yapıldığında Suğla Gölü etrafında bulunan Seydişehir ve Ahırlı ilçelerinde ilerleyen yıllarda yapılacak arkeolojik kazılar sonucu açığa çıkarılan yerleşmeler bölgenin Neolitik Dönem kültürleri üzerine yeni verilerin elde edilmesine olanak sağlayacaktır. 2020 yılında tespiti yapılan üç yeni yerleşmeden (Balıklava/Karayaka, Göktürk

ve Yahyalı Höyük) elde edilen sonuçlar, en uzağı Seydişehir'e yaklaşık 20 km mesafede olan ve Suğla Gölü çevresinde birbirine çok yakın mesafede kurulmuş olan Suberde, Kesecik Höyük, Göktürk Höyük, Gökhöyük Bağları Höyüğü, Bağra Höyük, Karaviran Höyük ve Akkise/Yahyalı Höyük gibi yerleşim yerleri arasında mikro düzeyde ticari ve/veya kültürel ilişkilerin var olabileceğini işaret etmektedir. Yakın zamanda Suğla Gölü'nün çevresinde bulunan bu yerleşmelerde yapılacak arkeolojik kazılar ile bölgenin Prehistorik Dönemlerinin anlaşılmasına katkı sağlanacaktır.

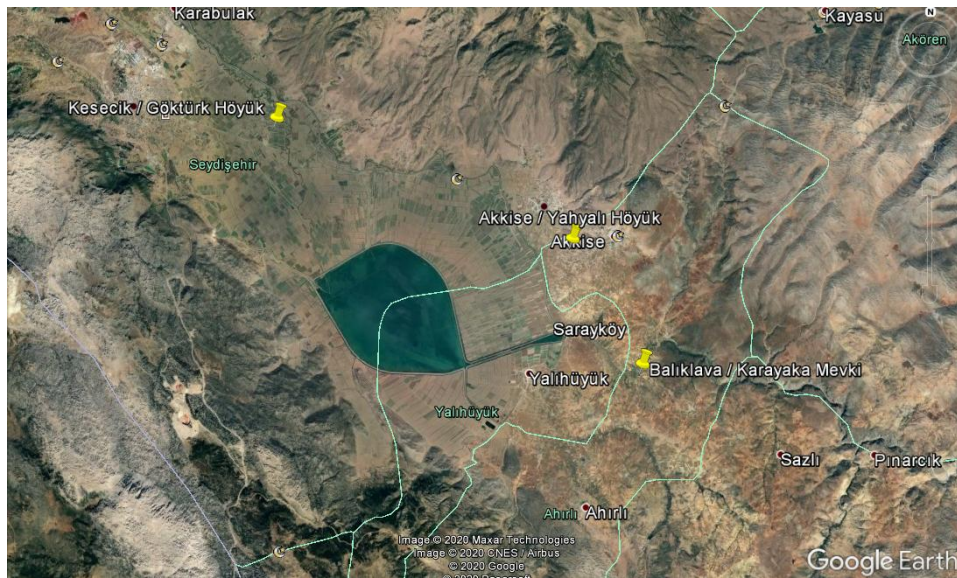
Kaynakça

- Akgün 2019, E. Akgün, *Seydişehir Gökhöyük Bağları Höyüğü*, (Yayınlanmamış Yüksek Lisans Tezi), Selçuk Üniversitesi, Konya.
- Bahar 2003, H. Bahar, "Konya-Karaman İlleri Yüzey Araştırmaları 2000", *Araştırma Sonuçları Toplantısı*, 19/2, 257-270.
- Bordaz 1969, J. Bordaz, "The Suberde Excavations, South-Western Turkey: An Interim Report", *Türk Arkeoloji Dergisi*, XVII/2, 43-71.
- Bordaz 1973, J. Bordaz, "Current Research in the Neolithic of South Central Turkey: Suberde, Er Baba and Their Chronological Implications", *American Journal of Archaeology*, S. 77, 3, 282-288.
- Calder 1910, W. M. Calder, A Cult Of The Homonades, *Classical Review*. 24/3, 76-81.
- French 1998, D. French, "Canhasan Sites 1: Stratigraphy and Structures", *The British Institute of Archaeology at Ankara*.
- French 2005, D. French, "Canhasan Sites 2: Can Hasan I: The Pottery", *The British Institute of Archaeology at Ankara*.
- Gündüz 2013, R. Gündüz, *Die Dunkel Bemalte Keramik des 6. Jahrtausends v.Chr in der Ebene von Konya*, Master Arbeit, Albert-Ludwigs Universität/ Archäologische Fakultät, – Ur – und Frühgeschichtliche Archäologie. Freiburg-Deutschland, 2013
- Gündüz 2019, R. Gündüz, *Gökhöyük Bağları Höyüğü Demir Çağı Seramiği*, (Yayınlanmamış Doktora Tezi), Selçuk Üniversitesi, Konya.
- Gündüz 2019, R. Gündüz, "Lykonias Bölgesinde Yeni Bir Yerleşme, Gökhöyük Bağları Höyüğü", (Ed.) H. Muşmal & E. Yüksel & M. A. Kapar, *Karaman Araştırmaları*, I, 41-5 Palet Yay. Konya.
- Gündüz 2020, R. Gündüz, "Yayık: Gökhöyük Bağları Höyüğünde Süt Ve Süt Ürünleri Üretimine Dair Bir Ön Değerlendirme" Edebiyat Fakültesi Dergisi (*SEFAD*), 43. 325-344
- İzbırak 1972, R. İzbırak, *Türkiye I*, İstanbul
- Kuzucuoğlu 2002, C. Kuzucuoğlu, "The Environmental frame in Central Anatolia from the 9th to the 6th millenia cal BC", F. Gerard – L. Thissen (Ed.) *The Neolithic of Central Anatolia*, CANew International Table Ronde, İstanbul: 33-58.
- Mellaart 1954, J. Mellaart, "Preliminary Report on a Survey of Pre-classical Remains in Southern Turkey", *Anatolian Studies* 4, 175-240.
- Mellaart 1958, J. Mellaart, "Second Millennium Pottery from the Konya Plain Neighbourhood", *Bulleten*, XXII/87, 311-353.

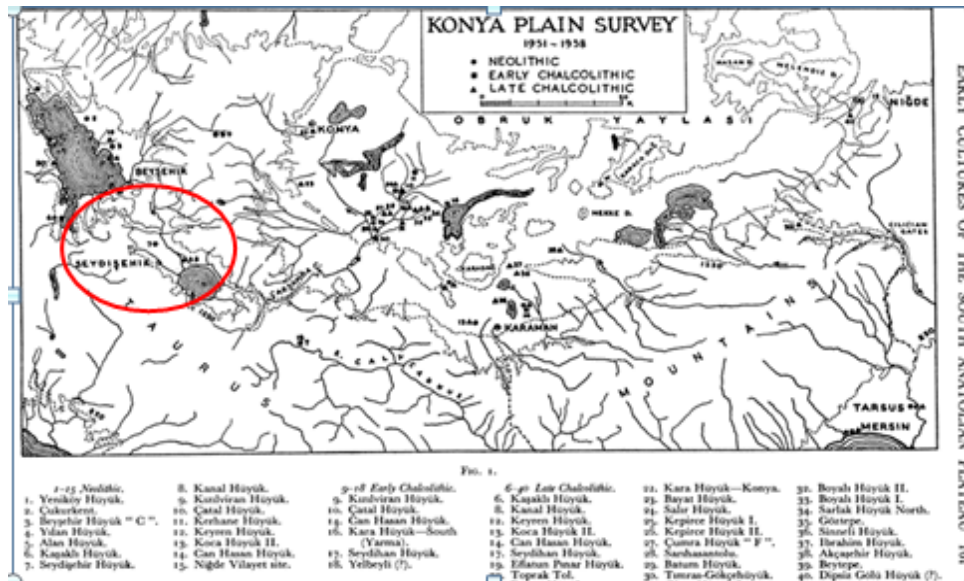
- Mellaart 1961, J. Mellaart, "Early Cultures of the South Anatolian Plateau", *Anatolian Studies*, Vol. 11, 159-184.
- Mellaart 1963, J. Mellaart, "Early Cultures of the South Anatolian Plateau, II: The Late Chalcolithic and Early Bronze Ages in the Konya Plain", *Anatolian Studies*, Vol. 13 (1963), pp. 199-236
- Mellaart 1967, J. Mellaart, *Çatal Hüyük, A Neolithic Town in Anatolia*, McGraw-Hill Book Company, New York.
- Munsell (2013). Munsell Soil Color Charts. U.S. Gov. Print.
- Muşmal 2012, H. Muşmal "Ramsay Örneğinde Osmanlı Dönemi Kazı Ruhsatları", *Uluslararası Hatunsaray (Lystra) ve Çevresi, Tarih, Kültür ve Turizm Sempozyum Kitabı*. Ed. Hasan Bahar, Konya, 117-134).
- Ökse 2012, T. Ökse, *Önasya Arkeolojisinde Çanak Çömlek Teknik Özellikler, Biçimler, Arkeoloji ve Sanat Yayınları*, İstanbul.
- Özdöl 2005, S. Özdöl, *Anadolu'da Erken Dönem Çanak Çömlek Kültürleri ve Çatal Höyük Örneği*, (Yayınlanmamış Doktora Tezi), Ege Üniversitesi, İzmir.
- Özsait-Efe 2012, M. Özsait, T. Efe. "Yaka Köşk Höyükten Toplanan Neolitik ve Kalkolitik Dönem Çanak Çömleği", *Arkeoloji Dergisi*, XVII, 31-54.
- Ramsay 1917, W. M. Ramsay, "Studies In The Roman Province Galatia: I. The Homonadeis And The Homonadensian War", *Journal Of Roman Studies*, 7, 229-283.
- Ramsay 1961, W. M. Ramsay, *Anadolu'nun Tarihi Coğrafyası*, (Çev. M. Pektaş), İstanbul.
- Salque vd. 2013, Salque, M., Bogucki, P. I., Pyzel, J., Sobkowiak-Tabaka, I., Grygiel, R., Szmyt, M., Evershed, R. P. (). Earliest evidence for cheese making in the sixth millennium BC in northern Europe, *Nature*, 493(7433), 522-525.
- Schoop 1998, U.-D. Schoop, "Anadolu'da Kalkolitik Çağda Süt Ürünleri Üretimi. Bir Deneme", *Arkeoloji ve Sanat Dergisi*, 87, 26-32.
- Schoop 2017, U.-D. Schoop, Innovation versus beharrung: was macht den unterschied des Hethitischen reichs im Anatolien des 2. Jahrtausends v. Chr.? (Ed.) A. Schachner. *Technologie und innovation im anatolischen chalkolithikum. internationaler workshop zu ehren von Jürgen Seeher*. Istanbul: Ege Yay. 1-19
- Sterret 1888, J. R. S. Sterret, *The Wolf Expedition in Asia Minor, Papers of the American School at Athens III*.
- Takaoğlu 2006, T. Takaoğlu, Patterns of dairying in coastal Northwestern Anatolia. (Ed.) T. Takaoğlu. *Ethnoarchaeological Investigations in Rural Anatolia*, 3, (23-44) İstanbul: Ege Yay.
- Yılmaz 2006, M. Yılmaz, "Seydişehir'den Bir Grup Heykeltraşlık Eseri", *Edebiyat Dergisi*, 15, 145-160.



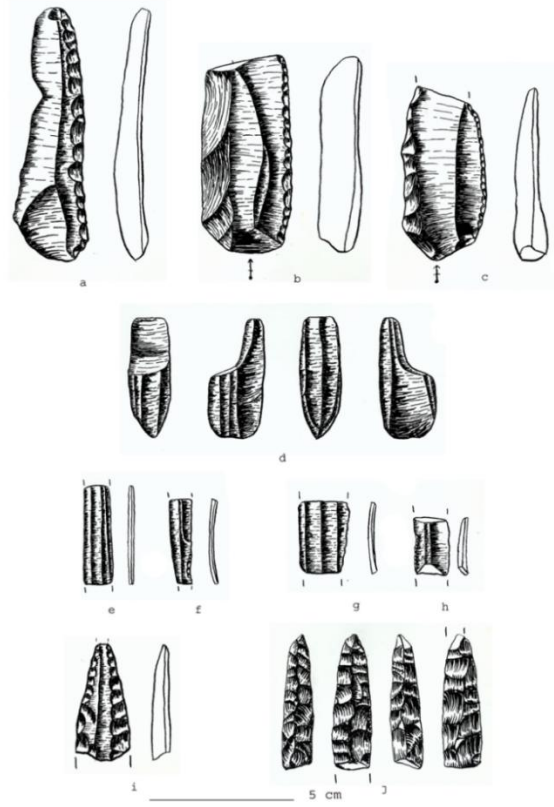
Har. 1.



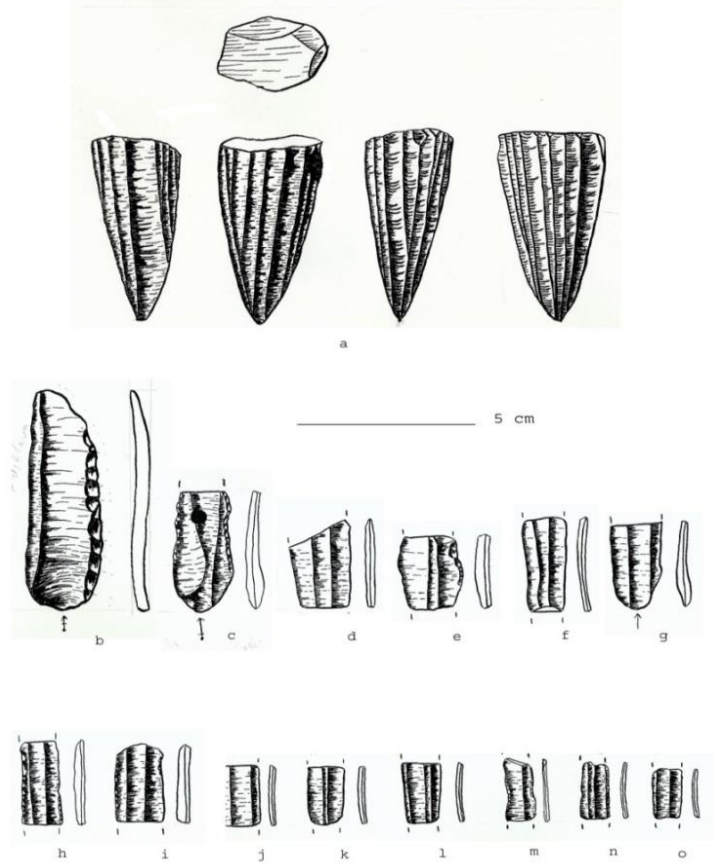
Har. 2.



Har. 3. (Mellaart 1961, 161)



Çiz. 1



Çiz. 2



Res. 1



Res. 2



Res. 3



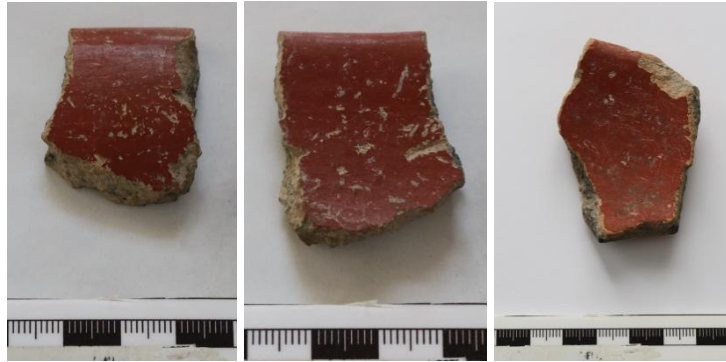
Res. 3a



Res. 4



Res. 4a



Res. 4b



Res. 5



Res. 5a



Res. 5b



Res. 6



Res. 7



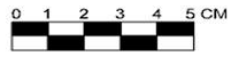
Res. 7a



Res. 8



Res. 8a



Res. 8b



Res. 9



Res. 10



Res. 11



Res. 12



Res. 12a



Res. 13



Res. 14



Res. 15



Res. 16



Res. 17



Res. 17a



Res. 18



Res. 18a



Res. 19



Res. 20



Res. 21



Res. 21a



Res. 21b



Res. 22