

Gereken, S. E., Özdek, A. (2020). Bağlamada türkülere dayalı misket düzeni öğretimi için perde dizilimi temelli bir repertuvar önerisi. *ONLINE JOURNAL OF MUSIC SCIENCES*, Cilt 5 (2), 103-134. DOI: <https://doi.org/10.31811/ojomus.827424> - Araştırma Makalesi

Geliş Tarihi: 17/11/2020

Kabul Tarihi: 25/11/2020

## BAĞLAMADA TÜRKÜLERE DAYALI MİSKET DÜZENİ ÖĞRETİMİ İÇİN PERDE DİZİLİMİ TEMELLİ BİR REPERTUVAR ÖNERİSİ\*

Sami Emrah GEREKTEN\*\*, Attila ÖZDEK\*\*\*

### ÖZ

Çalışmada amaç, repertuvarında fa# kararda notaya alınmış eserlerin geleneksel bağlama icrasına göre kullandıkları perdeleri ve sahip oldukları perde dizilim tipleri arasındaki ilişkileri inceleyerek elde edilen bağlantılarla eser temelli Misket düzeni öğretimi gerçekleştiren öğretmenlere bir repertuvar önerisi sunmaktır.

Çalışmada, örnekleme, TRT THM repertuvarında yer alan fa# kararda notaya alınmış altmış iki adet eser oluşturmuş, veriler dokümanlar ve kaynak kişilerle yapılan görüşmeler aracılığıyla toplanmıştır. Örneklemedeki her bir türkünün TRT THM repertuvarı notaları *Finale* nota yazım programı aracılığıyla yeniden yazılmış, ardından eserlerin, ses kayıtlarına ulaşılarak ve örneklemede yer alan bazı türkülerin kaynak kişileri ile görüşmeler gerçekleştirilerek veri çeşitliliğinin sağlanması amaçlanmıştır. Notalar, araştırmacı tarafından bu kaynaklar aracılığıyla güncellenmiş, doküman analizi ve perde analizi yöntemleri kullanılarak analiz edilmiştir. Araştırma sonucunda, örneklemede yer alan fa# perdesi kararlı olarak notalanmış eserlerin, yirmi farklı perde dizilimi tipine sahip olduğu ve bu dizilim tiplerinin daha çok giriftli/değişimli perde düzenleri ile ilişkili olduğu tespit edilmiştir. Elde edilen veriler ışığında, türkü odaklı Misket düzeni öğretimi gerçekleştiren öğretmenlere, derslerinde kullanabilecekleri perde dizilimi temelinde taksonomik sıraya sahip bir repertuvar önerisi sunulmuştur.

**Anahtar Kelimeler:** Misket düzeni, misket türküler, bağlama, perde, perde dizilimi.

---

\*Bu araştırma, Necmettin Erbakan Üniversitesi Eğitim Bilimleri Enstitüsü'nde ikinci yazar danışmanlığında birinci yazar tarafından hazırlanan ve 1 Haziran 2020 tarihinde kabul edilen "Bağlamada/Sazda Misket Düzeni İçin Egzersiz ve Etütlere Dayalı Öğretim Modeli Önerisi ve Öğrenci Başarısına Etkisi" isimli doktora tezinin bir bölümünden üretilmiştir.

\*\*Dr. Öğr. Üyesi, İskenderun Teknik Üniversitesi Mustafa Yazıcı Devlet Konservatuarı Müzik Bölümü Müzikoloji ve Kompozisyon ASD. genc.sami.07@hotmail.com, ORCID ID: 0000-0002-6362-0704.

\*\*\*Doç. Dr., Necmettin Erbakan Üniversitesi Ahmet Keleşoğlu Eğitim Fakültesi GSE ABD. argor73@hotmail.com ORCID ID: 0000-0001-7214-5928.

**A REPERTOIRE PROPOSAL BASED ON PITCH  
ARRANGEMENT FOR TEACHING MISKET TUNE SYSTEM  
RELATING TO TURKISH FOLK SONGS ON BAGLAMA**

**ABSTRACT**

The aim of the study is to present a repertoire proposal to the teachers who teach the work based Misket tune system through the links accessed by examining the relationships between the curtains used in the repertoire according to the traditional baglama performance of the works notated in the fa # ending point and the types of the pitch arrangement obtained.

In the study, the sample was made up of sixty-two works notated in the fa # ending point in the TRT THM repertoire, and the data was collected through interviews with documents and source persons. The TRT THM repertoire notation of each Turkish Folk songs in the sample was rewritten through the *Finale* note writing program, and it was aimed to provide data diversity by reaching the audio records of the works and conducting interviews with the source people of some of the songs in the sample.

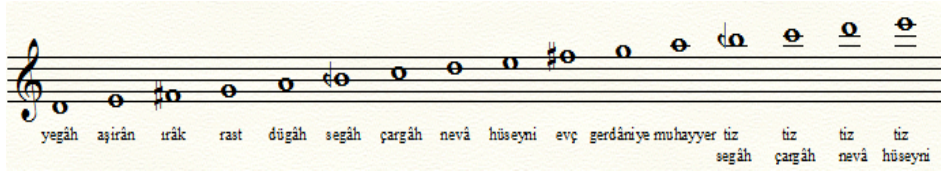
The data were analyzed by the researcher by using document analysis and pitch analysis methods over the updated notations via these sources. As a result of the research, it was determined that the works included in the sample, which were notated as fa # decision pitched, brought up twenty different types of pitch arrangement in the light of their updated notations and that these types of sequences were mostly associated with intricate curtain arrangements. In the light of the obtained data, a taxonomized repertoire bundle was presented on the basis of the curtain arrangement that the teachers who teach folk / work oriented Misket tune system can use in their lessons.

**Keywords:** Misket tuning system, Misket folk songs, baglama, pitch, pitch arrangement

## 1.GİRİŞ

Türk Müziği'nde çalgıda icraya başlamadan önce icracının çalgısı üzerinde bazı ayarlamaları yapması gerekir. Düzen kavramı ile karşılık bulan bu durum, gelenekte iki şekilde karşımıza çıkar. Birincisi tellere ayar, düzen vermek anlamında 'tel düzenleri', ikincisi ise perdeleri ayarlamak anlamında 'perde düzenleri'dir. Çalgıda icra edilecek makama göre teller ve perdeler 'düzen'lendikten sonra icraya başlanır.

Perde düzeni, Öztürk'e göre, makamların içinde vücut bulduğu, şekillenip konum aldığı bir dizgeyle doğrudan ilintilidir. "Geleneksel perde dizgesinin icra edilecek makama veya makam ailelerine göre ayarlanması, düzenlenmesi anlamına gelir" (Öztürk, 2014: 31). Geleneksel Türk Müziği'nin ana perde düzeni olan ve 'tam perdeler düzeni' olarak da bilinen Rast perde düzeni aşağıdaki gibidir:



Şekil 1. Geleneksel Perde Dizgesi-Rast Perde Düzeni

Çalgısına perde düzenini veren icracı, bu perde düzeninin icraya imkân tanıdığı makam ya da terkiplerde icra edebilecektir. Birden fazla perde düzeni bulunmakla birlikte icra edilmek istenen makam/makam ailesi değişikçe perde düzenini değiştirmek gerekir. Örneğin, çalgısının perdelerini rast perde düzenine göre düzenleyen icracı, sadece bu perde düzeninin imkân tanıdığı makamları icra edebilmektedir. Başka bir deyişle de geleneksel Türk Müziği'nde icracılar icra edecekleri makama göre perdelerini de belirlemekte, ayarlamaktaydılar.

"Düzen uygulaması, tam perdelerden ihtiyaç duyulanların, tizleştirilmesi veya pestleştirilmesi suretiyle yapılıyor, çalgı üzerinde sadece tam perdeler bulunuyordu" (Öztürk, 2015: 10). Bu, "ihtiyaç duyulan nim (*yarım, y.n*) için ilgili tam perdenin konumunun değiştirilmesi" (Öztürk, 2015: 9)ne dayanıyordu.

Öztürk, bunun haricinde kalan ikinci yöntemden de bahseder. Bu yöntemde ise tam perdelerin yerinden tize ya da peste oynatılarak düzenlenmesinden ziyade, bu perdelerin arasına ihtiyaç duyulan noktalara, çalgının sap kısmına yeni perdeler bağlamak suretiyle perdeler eklenebildiğini ve "girift" denilen bu yöntemin oldukça yaygınlaşarak (*artık günümüzde neredeyse, y.n*) standart bir özellik aldığını aktarır (Öztürk, 2015: 10). Bu şekilde artık, giriftli kullanımlarda icracı, icrasına başlamadan önce perdesinin yerini değiştirmeye ihtiyaç duymamaya başlamıştır.

### **Bağlamada perdeler**

Bağlama icracısının da, icra edeceği ezginin makamına, yöresine göre çalgısının perdelerini oynadığı bilinmektedir. Özbek, bağlama çalanların, çaldıkları ezgiye göre, yeni seslere ihtiyaç hissettiklerinde ya perdeyi kaydırarak ya da yeni perde bağlayarak bu duruma çözüm getirdiklerinden bahseder. Yapım ustalarının icracıları, icracıların da ustaları bu şekilde etkileyerek perdelerin bağlanma sürecinin şekillendiğini ekler (Özbek ve ark.dan akt. Özdek; 2005: 21).

İracının çoğu zaman kişisel tercihleri ve sanatsal kaygısı ile şekillenen bu perde kaydırma yöneliminin, günümüzde yukarıda bahsi geçen girift kullanımın bağlamada yaygınlık kazanmasıyla artık bir spesifik icra örneği boyutuna indirildiği söylenebilir.

Geçmişten günümüze, bağlamanın perde yapısı ve icracının perde sayısı tercihleri hususunda farklı kullanımlar ve gelişmeler olsa da günümüzde artık, bağlama çalgısının perde sayısı neredeyse standart bir hal almış, 17 aralıklı ya da 24 aralıklı perde sistemi yaygın bir şekilde kullanır hale gelmiştir.

"GHM dizgesinin bir aynası olan bağlamalardaki perdeler, (..) genel olarak, bir sekizli içinde on iki perde (..) olarak geçmişten 1930'lu yıllara kadar kullanılmış, (..) 1930'lu yıllardan başlamak üzere perde sayısı gittikçe artara bazen tekrar azalarak değişkenlik göstermiş, sonunda bir sekizli içinde on yedi, dolayısıyla, ilk perdenin oktavi ile birlikte on sekiz perde olarak büyük çoğunluk tarafından kabul edilmiş(..)tir" (Akdoğan, 1992: 2).

**Bağlamada türkülere dayalı misket düzeni öğretimi için perde dizilimi temelli bir repertuvar önerisi**



*Resim 1. Günümüzde yaygın kullanılan tipte bir bağlama ve perdeleri*

**Bağlamada perdelerin geleneksel isimleriyle karşılıkları**

**GÜNÜMÜZ BAĞLAMALARINDA  
DÜGAH-MUHAYYER SEKİZLİSİNDE YER ALAN PERDE ve ARALIKLAR**  
(perde sıralanışı ve nota karşılıkları, en alt tel sırasındaki bölünüşe göre verilmiştir.)

NOTALAR	La	Si $\flat$	Si $\natural$	Si $\flat$	Si $\natural$	Do	Do $\sharp$	Do $\sharp$	Re	Mi $\flat$	Mi $\natural$	Mi $\flat$	Mi $\natural$	Fa	Fa $\sharp$	Fa $\sharp$	Sol	la $\flat$	la $\natural$	la
ARALIK NO.	1	2	3	4	5	6	7	8	9	10	11	12	13	14	15	16	17			
ARALIK TÜRÜ	-B	R	R	-B	R	R	-B	-B	R	R	-B	R	R	-B	-B	R	R			
PERDELER	Düğah	Kürdi	Sığah	Buelik	Çangah	Uzzal	Hicaz	Neva	Bayati	Hisar	Hilesini	Acem	Eviç	Mâhar	Gerdaniye	Şahnaz	Tiz Şirri	Muhayyer		

*Şekil 2. Günümüz bağlamalarında düğah-muhayyer sekizlisinde yer alan perde ve aralıklar (Öztürk, 2007: 18)*

	TAM PERDELER	NİM PERDELER	YAN PERDELER
ALT DÖRTLÜ	YEGÂH	NERM BAYATI	NERM HİSAR
	NERM HÜSEYİNİ NERM ACEM		İRAK
TANINI	RAS	REHAVİ	ŞURİ
	DÜGÂH	ZİRGÜLE	SEGÂH
OPTİMAL SEKİZLİ	BUSELİK ÇARGÂH	KURDİ	UZZAL
	NEVA	HİCAZ	HİSAR
	HÜSEYİNİ ACEM	BAYATI	EVİÇ
	GERDANIYE	MAHUR	TİZ ŞURİ
	MUHAYYER	ŞEHAZ	TİZ SEGÂH
		SÜNBULE	
TİZ DÖRTLÜ	TİZ BUSELİK TİZ ÇARGÂH	HİCAZ	
	TİZ NEVA		

Şekil 3. Bağlamada perde kategorileri ve adları (Öztürk, 2007: 32)

Günümüz bağlamalarının icrasında, eserlerin kullandığı perdelerin belirlenerek pestten tize doğru sıralanması yoluyla eserlerin perde dizilimi tipleri belirlenebilir. Bu kategorik yaklaşımla aynı ve farklı perde dizilimi tiplerine sahip olan eserler perde sayısına göre azdan çoğa doğru ya da giriftli/giriftsiz kullanıma göre sıralanarak bir öğretim kılavuzu hazırlanabilir, bu şekilde özellikle türkü temelli bağlama öğretiminde işe koşulabilecek bir taksonomik repertuar demetine erişilebilir.

Çalışmada bu doğrultuda, *'Bağlamada misket türküleri repertuarı, misket düzeni öğretiminde perde dizilimlerine dayalı olarak nasıl sıralanabilir?* problemi ile başlamış ve alt problemler ise şu şekilde belirlenmiştir:

1. Birbirinden farklı kaç adet perde dizilimi tipine ulaşılabilir?
2. Misket türküler ve perde dizilimleri nasıl kategorize edilebilir?

### 1.1. Araştırmanın Amacı

### **Bağlamada türkölere dayalı misket düzeni öğretimi için perde dizilimi temelli bir repertuvar önerisi**

Çalışmada repertuvarında fa# kararda notaya alınmış eserlerin, öncelikle notaları maddi hatalarından arındırılmış sonra eserlerin perde dizilimi tiplerini belirlemek için girift durumlarına göre sınıflandırmaya tabi tutulmuştur. Elde edilen perde dizilim tipleri ile eser bağlantıları incelenmiştir. Bu bağlamda, bağlamada Misket düzeni öğretimini türkölü temelli gerçekleştiren bağlama öğreticilerine, bu düzen öğretimini gerçekleştirirken doğrudan başvurdukları Misket türkölülerin, perde dizilimi tipleri baz alınarak basitten karmaşığa, kolaydan-zora doğru sıralandığı bir repertuvar demeti sunulması amaçlanmıştır.

#### **1.2. Araştırmanın Önemi**

Çalışmada elde edilen verilerin THM repertuvarı araştırmalarına türkölülerin seyir kategorilerinin oluşturulması hususunda fikir verebileceği, repertuvarında yer alan fa# kararlı notaya alınmış eserlerin makamsal analizleri ile ilgili çalışmalarda kullanılabilecek veriler sunabileceği düşünülmektedir.

Hazırlanan repertuvar demeti, Misket türkölülerin sahip olduğu tüm perde dizilimi tiplerinin her birinin örneklendiği eserlerden oluştuğundan, öğrencinin Misket türkölülerin icrasında 'perde hakimiyeti' ve 'perde aşinalığı' konularında kazanım sağlayacağı, öğreticiye ise öğretimde zaman tasarrufu sağlayabileceği düşünülmektedir.

#### **2. YÖNTEM**

Çalışma, doküman analizi, perde analizi ve görüşme tekniklerini kullanan nitel bir araştırmadır. "Doküman analizi, araştırmanın hedeflerine yönelik verilere ulaşmada dokümanların incelenmesi ile gerçekleşir" (Çepni'den akt. Aydoğdu ve ark., 2017: 558).

#### **Örnekleme**

Bu çalışmada, örnekleme, TRT THM repertuvarında yer alan Fa# kararda notaya alınmış 62 adet eser oluşturmaktadır. Örnekleme, repertüköl külliyyatı isimli türkölü kütüphanesi/arşivi sitesinden 01.08.2019 tarihinde yapılan erişim yoluyla ulaşılmıştır.

### **Verilerin Toplanması ve Analizi**

Çalışmada, veriler dokümanlar ve kaynak kişilerle yapılan görüşmeler aracılığıyla toplanmıştır. Örneklemin belirlenmesinin ardından, her bir türkünün TRT THM repertuarı notası *Finale* nota yazım programı aracılığıyla yeniden yazılmış, bu şekilde nota değerleri temelinde belirlenen nota yazımı hatalarının düzeltilmesi sağlanmıştır.

İkinci aşamada, örnekleme yer alan eserlerin, ses kayıtlarına ulaşılması hedeflenmiş, bu noktada eserlerin büyük bir bölümünün görsel, işitsel kayıtlarına ulaşılmıştır. Yine bu aşamada, örnekleme yer alan bazı türkülerin kaynak kişileri ile görüşmeler gerçekleştirilerek veri çeşitliliği sağlanması amaçlanmıştır. Notalarda yapılan revize işleminde varsa öncelikle kaynak kişi görüşleri, ardından kaynak kişiden işitsel-görsel ses kaydı varsa bu kayıtlar dikkate alınmıştır. Bu şekilde değerlendirme fırsatı olmayan eserlerin yeniden yazımında ise varsa TRT kurumunun sağladığı işitsel-görsel kayıtlar göz önüne alınmıştır. Ses kaynaklarının referans notası olarak kabul edilmesinde mümkün oldukça güncel kayıtlardan uzak bir tarihte üretilmiş olmasına dikkat edilmiştir. Eğer bu da söz konusu olmamış ise TRT repertuarında yer alan notasyondaki tercihler referans kaynağı olarak alınmıştır.

Verilerin analizi, araştırmacı tarafından elde edilen güncellenmiş bu notalar üzerinden doküman analizi yöntemi kullanılarak gerçekleştirilmiştir. Çalışmada, bağlamada perdelerin geleneksel isimlendirilmesi tercih edilerek elde edilen güncel notalar üzerinden analizler gerçekleştirilmiş ve elde edilen veriler kategorize edilerek okuyucuya sunulmuştur.

### **3. BULGULAR**

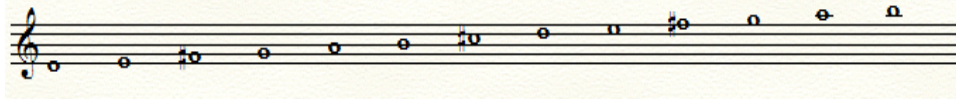
#### **Birinci perde dizilimi tipi (Pdtl) (Ana dizilim)**

Misket düzeni icrasında kullanılan temel perde dizilimidir. Diğer perde dizilimi tipleri bu ana dizilime göre olan benzerlik/farklılıklarından hareket edilerek oluşturulmuştur. Bu dizilime sahip olan eserler, tiz buselik, muhayyer, gerdaniye,

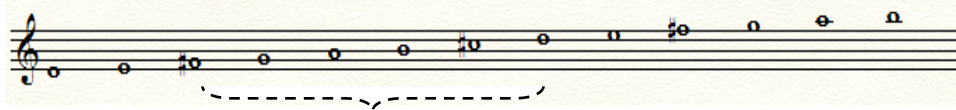


**Bağlamada türkülere dayalı misket düzeni öğretimi için perde dizilimi temelli bir repertuvar önerisi**

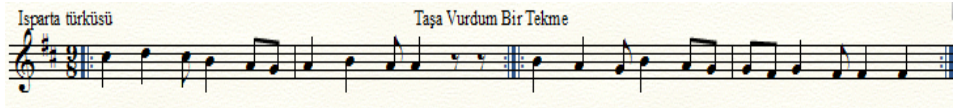
mahur, hüseyini, neva, hicaz, buselik, düğah, rast, irak ve hüseyiniaşiran perdelerinin tamamını ya da bir kısmını kullanmaktadır.



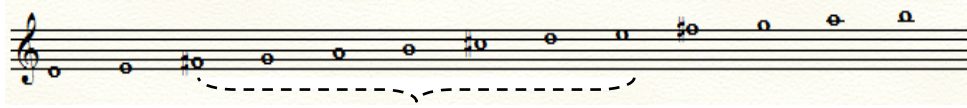
Şekil 4. Pdtl



Şekil 5. Pdtl'de Karyolamın Demiri türküsünün kullandığı perdeler



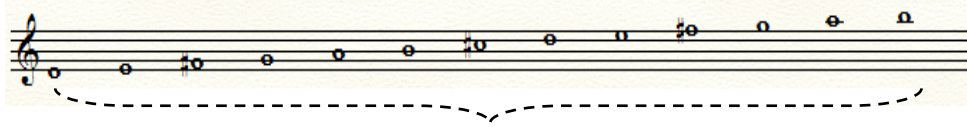
Şekil 6. Pdtl'de altı perdeli örnek türkü



Şekil 7. Pdtl'de yedi perdeli Şu Karşıkı Dağda Kar Var türküsünün kullandığı perdeler



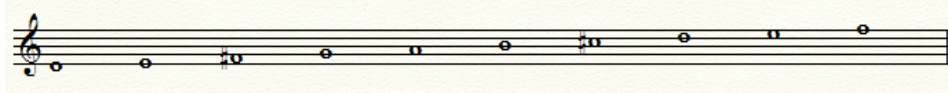
Şekil 8. Pdtl'de yedi perdeli örnek türkü



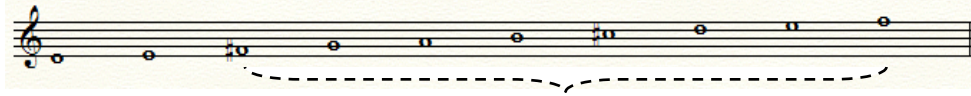
Şekil 9. Pdtl'de on iki perdeli Güvercin Uçuverdi türküsünün kullandığı perdeler

### İkinci perde dizilimi tipi (PdtII) (Acemli)

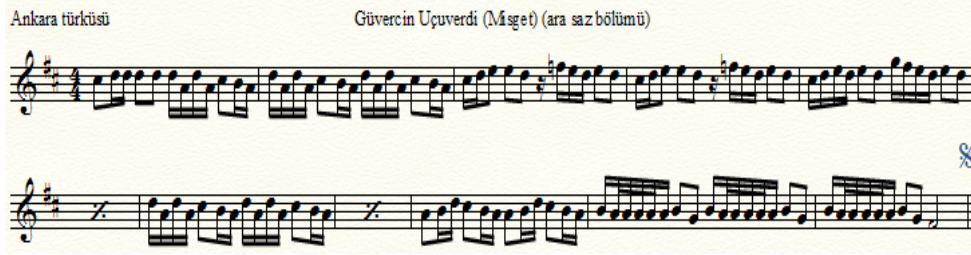
Misket düzeni icrasında kullanılan bu dizilime sahip olan eserler, en tiz de acem perdesine kadar çıkmakta, inici-çıkıcı karakterde bir seyir izleyerek tizden peste doğru, acem, hüseyini, neva, hicaz, buselik, düğah, rast, ırak, hüseyनियाşiran veyegah perdelerinin tamamını ya da bir kısmını kullanmaktadır.



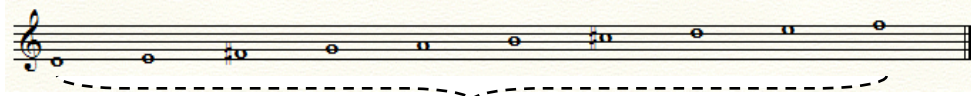
Şekil 10. PdtII



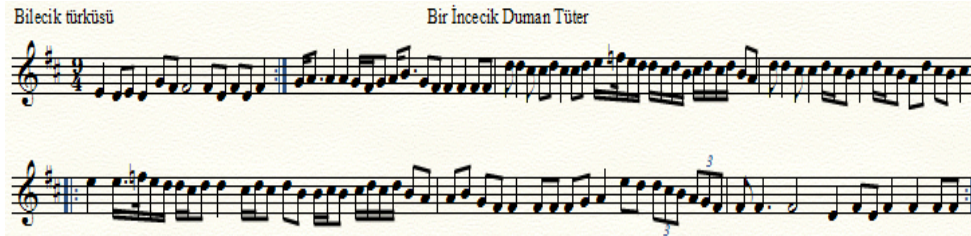
Şekil 11: PdtII'de sekiz perdeli Güvercin Uçuverdi türküsünün saz kısmının kullandığı perdeler



Şekil 12. PdtII'de sekiz perdeli örnek türkü bölümü



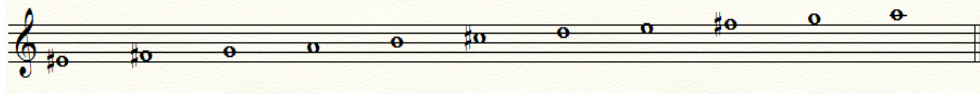
Şekil 13. PdtII'de dokuz perdeli Bir İncecik Duman Tüter türküsünde kullanılan perdeler



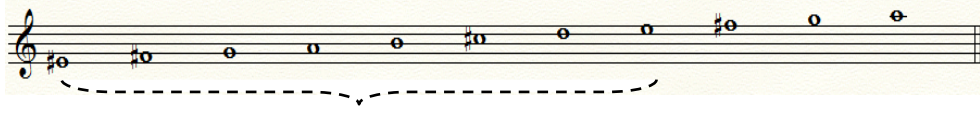
Şekil 14. PdtII'de dokuz perdeli örnek türkü

Üçüncü perde dizilimi tipi (PdtIII) (Acemaşiranlı)

Misket düzeni icrasında kullanılan bu dizilime sahip olan eserler, en tiz de muhayyer, gerdaniye, evç, hüseyini, neva, hicaz, buselik, düğah, rast, ırak, acemaşiran perdelerinin tamamını ya da bir kısmını kullanmaktadır.



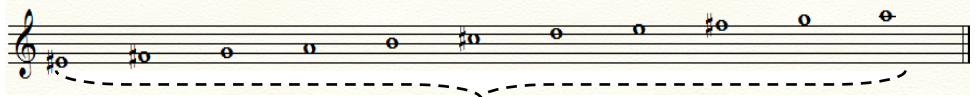
Şekil 15. PdtIII



Şekil 16. PdtIII'de sekiz perdeli Karanfilim Dağ Başında türküsünde kullanılan perdeler



Şekil 17. PdtIII'de sekiz perdeli örnek türkü



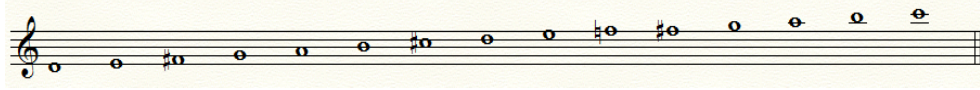
Şekil 18. PdtIII'de on bir perdeli Aksaray'a Gide Gele türküsünde kullanılan perdeler



Şekil 19. PdtIII'de on bir perdeli örnek türkü

**Dördüncü perde dizilimi tipi (PdtIV) (Acem değişimli)**

Misket düzeni icrasında kullanılan bu dizilime sahip olan eserler, en tiz de tiz buselik, en pestte yegah perdesini kullanmaktadır. Muhayyer, gerdaniye, evç, acem, hüseyini, neva, hicaz, buselik, düğah, rast, irak, hüseyiniaşiran ve yegah perdelerinin tamamını ya da bir kısmını kullanarak irak perdesinde karar kılmaktadır.



Şekil 20. PdtIV



Şekil 21. PdtIV'de on bir perdeli *Gapudan Girdim Şamdan türküsünde* kullanılan perdeler



Şekil 22. PdtIV'de on bir perdeli örnek türkü



Şekil 23. PdtIV'de on iki perdeli *Çalın Davulları türküsünde* kullanılan perdeler



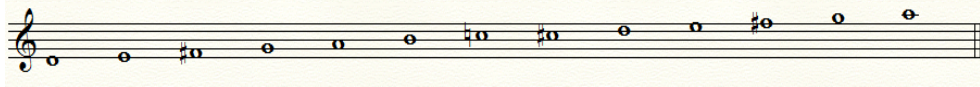
Şekil 24. PdtIV'de on iki perdeli örnek türkü

**Bağlamada türkülere dayalı misket düzeni öğretimi için perde dizilimi temelli bir repertuvar önerisi**

*Şekil 25. PdtIV'de on beş perdeli Ötme Bülbül Zeybeği (2) türküsünde kullanılan perdeler*

**Beşinci perde dizilimi tipi (PdtV) (Çargah değişimli)**

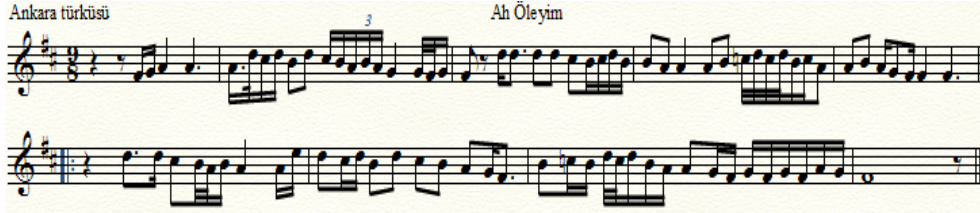
Misket düzeni icrasında kullanılan bu dizilime sahip olan eserler, en tiz de muhayyer, en pestte yegah perdesini kullanmaktadır. Muhayyer, gerdaniye, evç, hüseyini, neva, hicaz, çargah, buselik, düğah, rast, ırak, hüseyinşiran ve yegah perdelerinin tamamını ya da bir kısmını kullanarak ırak perdesinde karar kılmaktadır.



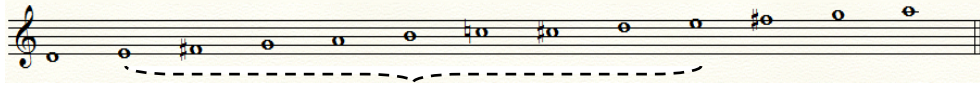
*Şekil 26. PdtV*



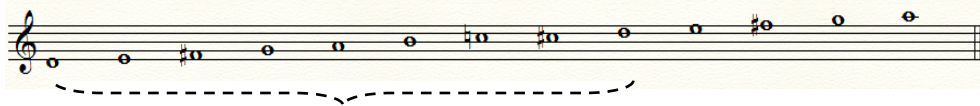
*Şekil 27. PdtV'de sekiz perdeli Evlerimizin Önü Nane Maydanöz türküsünde kullanılan perdeler*



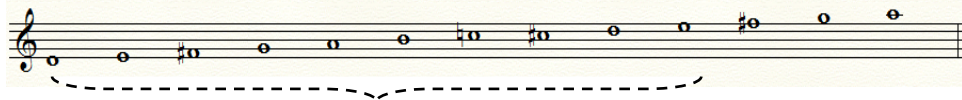
*Şekil 28. PdtV'de altı perdeli örnek türkü*



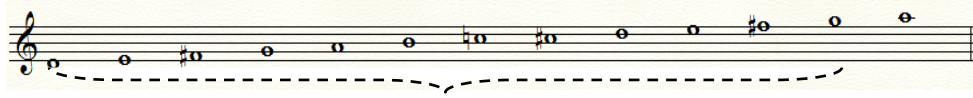
*Şekil 29. PdtV'de dokuz perdeli Haydi Yallah türküsünde kullanılan perdeler*



Şekil 30. PdtV'de dokuz perdeli Mapushane İçinde türküsünde kullanılan perdeler



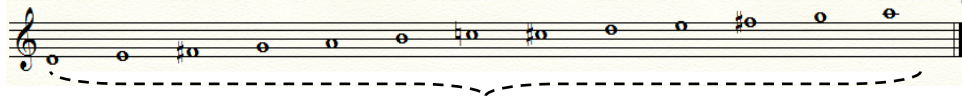
Şekil 31. PdtV'de on perdeli Bir Dalda İki Elma türküsünde kullanılan perdeler



Şekil 32. PdtV'de on iki perdeli Gova Gova İndirdiler türküsünde kullanılan perdeler



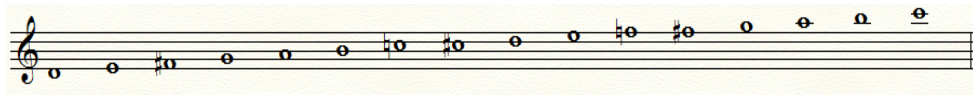
Şekil 33. PdtV'de on iki perdeli örnek türkü



Şekil 34. PdtV'de on üç perdeli Can Özümnden türküsünde kullanılan perdeler

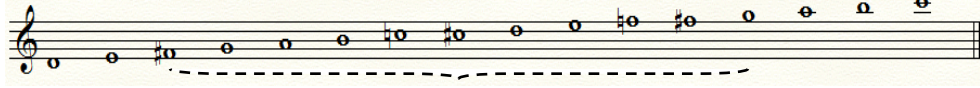
#### Altıncı perde dizilimi tipi (PdtVI) (Acem değişimli ve çargah değişimli)

Misket düzeni icrasında kullanılan bu dizilime sahip olan eserler, en tiz de tiz çargah ve en pestte yegah perdesini kullanmaktadır. Tiz çargah, tiz buselik, muhayyer, gerdaniye, evç, acem, hüseyini, neva, hicaz, çargah, buselik, düğah, rast, irak, hüseyiniaşiran ve yegah perdelerinin tamamını ya da bir kısmını kullanarak irak perdesinde karar kılmaktadır.

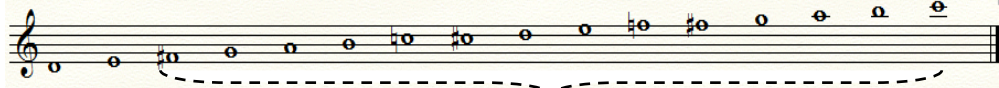


Bağlamada türkülere dayalı misket düzeni öğretimi için perde dizilimi temelli bir repertuvar önerisi

Şekil 35. PdtVI



Şekil 36. PdtVI'de on bir perdeli Al Bostancı türküsünde kullanılan perdeler



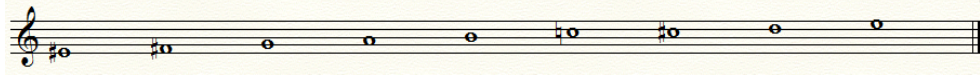
Şekil 37. PdtVI'de on dört perdeli Elveda Deli Gönül türküsünde kullanılan perdeler



Şekil 38. PdtVI'de on iki perdeli örnek türkü

**Yedinci perde dizilimi tipi (PdtVII) (Çargah değişimli ve acemaşiranlı)**

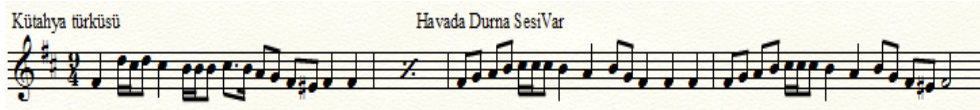
Misket düzeni icrasında kullanılan bu dizilime sahip olan eser bölümlerinde, en tizde hüseyni, en pestte acemaşiran perdesi kullanılmaktadır. Sırasıyla hüseyni, neva, hicaz, çargah, buselik, düğah, rast, irak ve acemaşiran perdeleri kullanılarak irak perdesinde karar edilir.



Şekil 39. PdtVII



Şekil 40. PdtVII'de sekiz perdeli Havada Durna Sesi türküsünde kullanılan perdeler



Şekil 41. PdtVII'de sekiz perdeli örnek türkü

**Sami Emrah GEREKTEN, Atilla ÖZDEK**



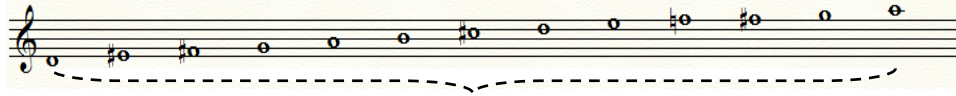
*Şekil 42. PdtVII'de dokuz perdeli Karanfilim Dağ Başında türküsünde kullanılan perdeler*



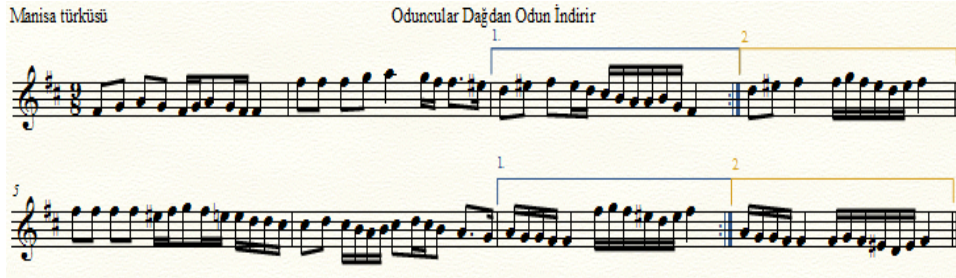
*Şekil 43. PdtVII'de dokuz perdeli örnek türkü*

**Sekizinci perde dizilimi tipi (PdtV)**

Misket düzeni icrasında kullanılan bu dizilime sahip olan eserde, en tizde muhayyer, en pestte yegah perdesi kullanılmaktadır. Sırasıyla muhayyer, gerdaniye, evç, acem, hüseyini, neva, hicaz, buselik, düğah, rast, irak ve acemaşiran perdeleri kullanılarak irak perdesinde karar edilmektedir.



*Şekil 44. PdtVIII ve Oduncular Dağdan Odun İndirir türküsünde kullanılan perdeler*



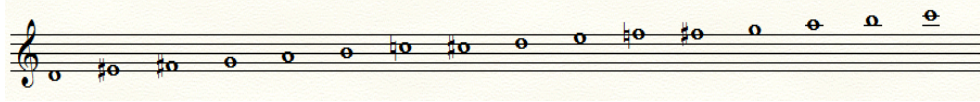
*Şekil 45. PdtVIII'de dokuz perdeli örnek türkü*

**Dokuzuncu perde dizilimi tipi (PdtIX) (Acem değişimli, çargah değişimli ve acemaşiranlı)**

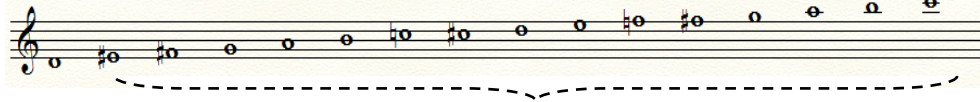


**Bağlamada türkülere dayalı misket düzeni öğretimi için perde dizilimi temelli bir repertuvar önerisi**

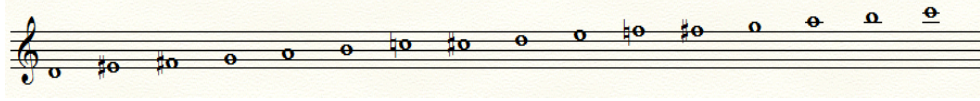
Misket düzeni icrasında kullanılan bu dizilime sahip olan eserler, en tizde tiz çargah en pestte yegah perdesi kullanmaktadır. Sırasıyla tiz çargah, tiz buselik, muhayyer, gerdaniye, evç, acem, hüseyni, neva, hicaz, çargah, buselik, düğah, rast, ırak, acemaşiran ve yegah perdeleri kullanılarak ırak perdesinde karar etmektedir.



Şekil 46. PdtIX



Şekil 47. PdtIX'de Sabah Oldu Uyansana türküsünde kullanılan perdeler



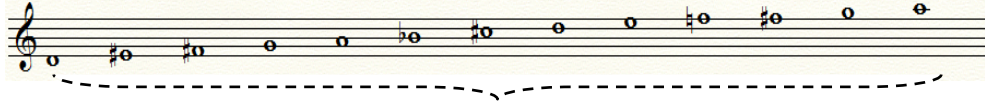
Şekil 48. PdtIX'de Ayağına Giymiş türküsünde kullanılan perdeler



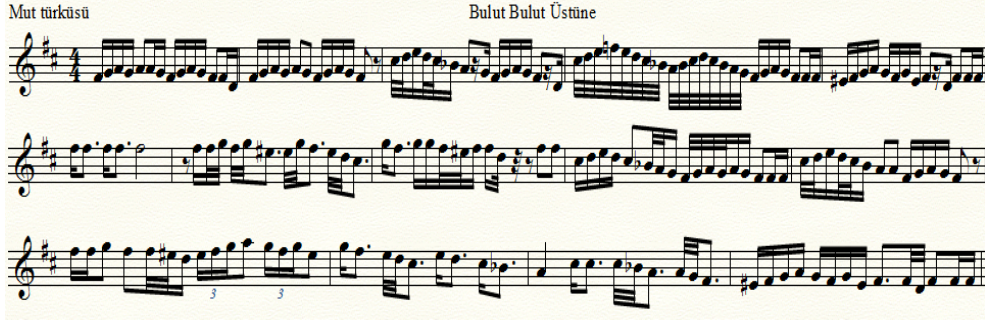
Şekil 49. PdtIX'de on bir perdeli örnek türkü

**Onuncu perde dizilimi tipi (PdtX) (Acem değişimli, kürdili ve acemaşiranlı)**

Misket düzeni icrasında kullanılan bu dizilime sahip olan bu eserde, en tizde muhayyer en pestte yegah perdesini kullanmaktadır. Sırasıyla tiz çargah en pestte yegah perdesi kullanmaktadır. Sırasıyla muhayyer, gerdaniye, evç, acem, hüseyni, neva, hicaz, kürdi düğah, rast, ırak, acemaşiran ve yegah perdeleri kullanılarak ırak perdesinde karar etmektedir.



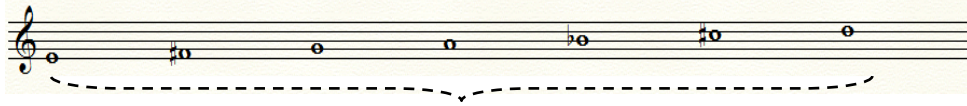
Şekil 50. PdtX ve Bulut Bulut Üstüne türküsünün kullandığı perdeler



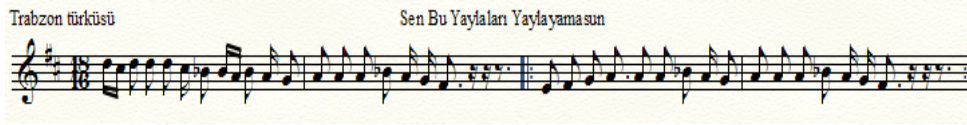
Şekil 51. Onuncu tip perde diziliminde on üç perdeli örnek türkü

#### On birinci perde dizilimi tipi (PdtXI) (Kürdili)

Misket düzeni icrasında kullanılan bu dizilime sahip olan eserde, en tizde neva en pestte hüseynişiran perdesi kullanılmaktadır. Sırasıyla tiz çargah en pestte yegah perdesi kullanılmaktadır. Sırasıyla muhayyer, gerdaniye, evç, acem, hüseyni, neva, hicaz, kürdi düğah, rast, irak, acemaşiran ve yegah perdeleri kullanılarak irak perdesinde karar etmektedir.



Şekil 52. PdtXI ve Sen Bu Yaylaları türküsünün kullandığı perdeler

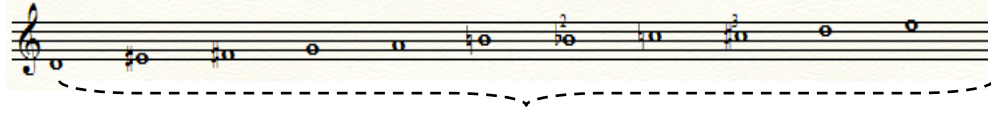


Şekil 53. PdtXI'de yedi perdeli örnek türkü

#### On ikinci perde dizilimi tipi (PdtXII) (Sabalı, çargah değişimli ve acemaşiranlı)

Misket düzeni icrasında kullanılan bu dizilime sahip olan eserde, en tizde hüseyni en pestte yegah perdesi kullanılmaktadır. Sırasıyla tizden peste kullanılan perdeler, hüseyni, neva, saba, çargah, uşşak, buselik, düğah, rast, irak, acemaşiran ve yegah perdeleri kullanılarak irak perdesinde karar etmektedir.

Bağlamada türkülerle dayalı misket düzeni öğretimi için perde dizilimi temelli bir repertuar önerisi



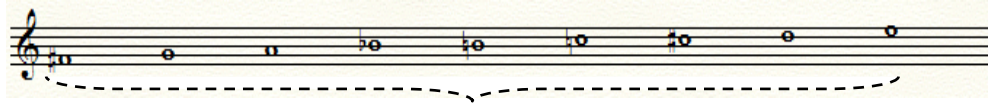
Şekil 54. PdtXII'de ve Mezarımı Derin Kazın türküsünün kullandığı perdeler



Şekil 55. PdtXII'de on bir perdeli örnek türkü

On üçüncü perde dizilimi tipi (PdtXIII) (Çargah değişimli ve kürdi-buselik değişimli)

Misket düzeni icrasında kullanılan bu dizilime sahip olan eserde, en tizde hüseyni en pestte ırak perdesi kullanılmaktadır. Sırasıyla tizden peste kullanılan perdeler, hüseyni, neva, hicaz, çargah, buselik, kürdi, düğah, rast, ırak'tır. Karar ırak perdesindedir.



Şekil 56. PdtXIII ve Ceviz Arasında türküsünün kullandığı perdeler



Şekil 57. PdtXIII'de dokuz perdeli örnek türkü

**On dördüncü perde dizilimi tipi (PdtXIV) (Acem değişimli, kürdi değişimli ve tiz çargahlı)**

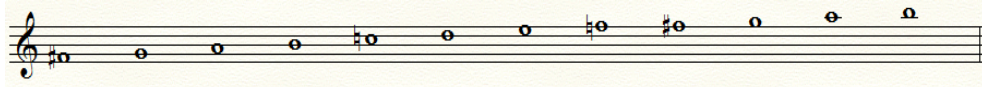
Misket düzeni icrasında kullanılan bu dizilime sahip olan eserde, en tizde tiz çargah, en pestte irak perdesi kullanılmaktadır. Sırasıyla tizden peste kullanılan perdeler, tiz çargah, tiz buselik, muhayyer, gerdaniye, evç, acem, hüseyini, neva, hicaz, buselik, kürdi, düğah, rast, irak şeklindedir. Karar irak perdesindedir.



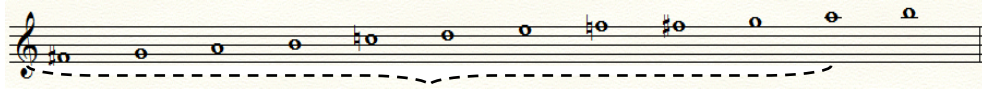
Şekil 58. PdtXIV'de ve Söğüdün Erenleri türküsünün kullandığı perdeler

**On beşinci perde dizilimi tipi (PdtXV) (Acem değişimli ve çargahlı)**

Bu seyir tipinde en tizde tiz buselik en pestte irak perdesi kullanılmaktadır. Sırasıyla muhayyer, gerdaniye, evç, acem, hüseyini, neva, çargah, buselik, düğah, rast, irak ve acemaşiran perdeleri kullanılarak irak perdesinde karar edilir.



Şekil 59. PdtXV



Şekil 60. PdtXV'de Kapının Önünde türküsünde kullanılan perdeler

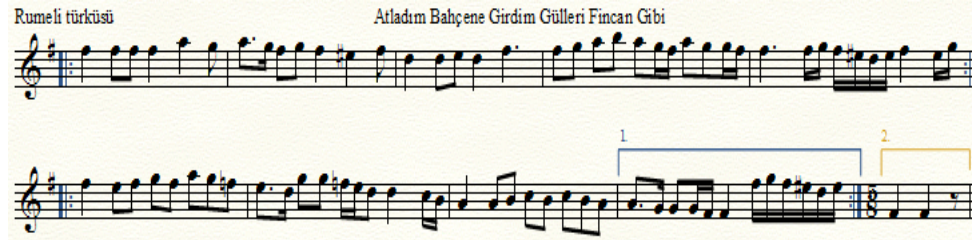


Şekil 61. PdtXV'de on iki perdeli örnek türkü

Bağlamada türkülere dayalı misket düzeni öğretimi için perde dizilimi temelli bir repertuar önerisi



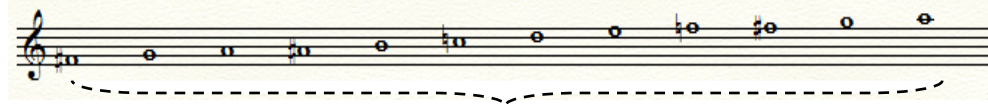
Şekil 62. PdtXV'de türküsünde kullanılan perdeler



Şekil 63. PdtXV'de on iki perdeli Atladım Bahçene türküsünde kullanılan perdeler

On altıncı perde dizilimi tipi (PdtXVI) (Acem değişimli, çargâhlı ve segah makam geçkili)

Bu dizilimde en tizde muhayyer en pestte irak perdesi bulunmaktadır. Tizden peste doğru muhayyer, gardaniye, evç, acem, hüseyini, neva, çargah, buselik, kürdi, düğah, rast ve irak perdelerini kullanmaktadır.



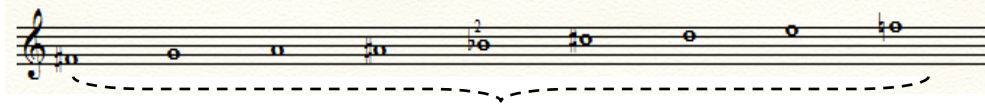
Şekil 64. PdtXVI ve on iki perdeli Sabah Oldu Uyansana türküsünde kullanılan perdeler



Şekil 65. PdtXVI'de on iki perdeli örnek türkü

**On yedinci perde dizilimi (Acemli, uşşaklı ve acemaşiranlı)**

Misket düzeni icrasında kullanılan bu dizilime sahip olan zeybek formundaki eserin repertuvarındaki notada, en tizde acem en pestte irak perdesi kullanılmaktadır. Sırasıyla acem, hüseyini, neva, hicaz, uşşak, düğah, rast, irak, acemaşiran perdeleri kullanılarak irak perdesinde karar etmektedir.



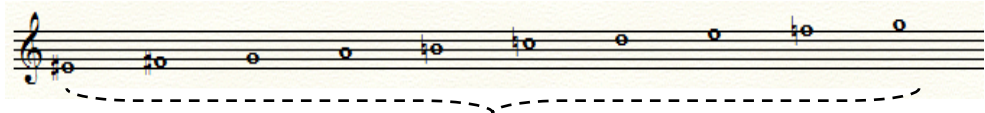
Şekil 66. PdtXVII ve Karaburun Zeybeği türküsünün kullandığı perdeler



Şekil 67. PdtXVII'de dokuz perdeli örnek türkü

**On sekizinci perde dizilimi tipi (PdtXVIII) (Acemli, çargâhlı ve acemaşiranlı)**

Misket düzende yaygın olarak icra edilen Yağar Yağmur zeybeğinin dizilimidir. Bu seyirde, gerdaniye perdesinden daha tiz bir perde bulunmamakta, seyir aynı zamanda tamamen acemli, çargahlı bir karakter sergilemektedir. Sırasıyla tizden peste doğru, gerdaniye, acem, hüseyini, neva, çargah, buselik, düğah, rast, irak ve acemaşiran perdelerini kullanan eser irak perdesinde karar etmektedir.



Şekil 68. PdtXVIII ve Yağar Yağmur türküsünün kullandığı perdeler

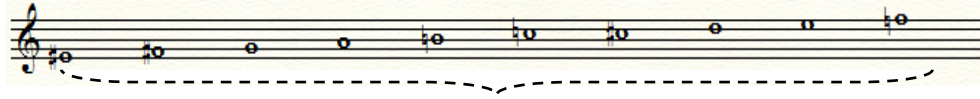
**Bağlamada türkülerle dayalı misket düzeni öğretimi için perde dizilimi temelli bir repertuvar önerisi**



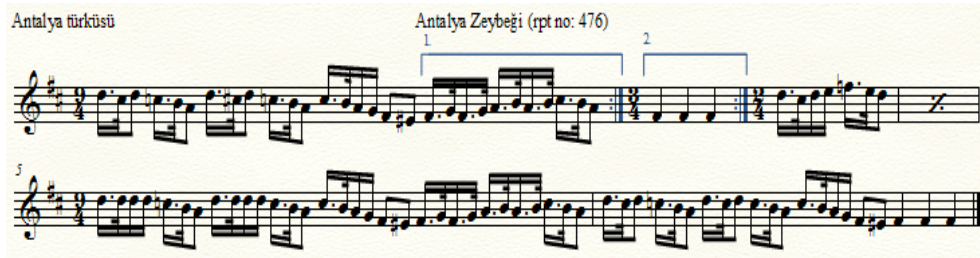
Şekil 69. PdtXVIII'de on perdeli örnek türkü

**On dokuzuncu perde dizilimi tipi (PdtXIX) (Acemli, çargah değişimli ve acemaşiranlı)**

Misket düzende yaygın olarak icra edilen Antalya zeybeğinin seyridir. Bu seyirde, acem perdesinden daha tiz bir perde bulunmamakta, seyir aynı zamanda tamamen acemli ve acemaşiranlı bir özellik gösterirken çargah değişimleri yapmaktadır. Sırasıyla tizden peste doğru, acem, hüseyini, neva, çargah, buselik, düğah, rast, irak ve acemaşiran perdelerini kullanan eser irak perdesinde karar etmektedir.



Şekil 70. PdtXIX ve Antalya Zeybeği türküsünün kullandığı perdeler



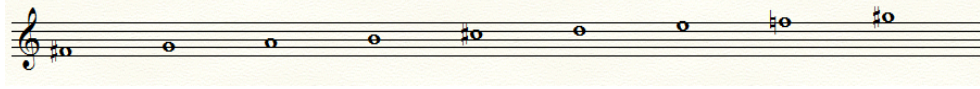
Şekil 71. PdtXIX'de on perdeli örnek türkü

**Yirminci perde dizilimi tipi (PdtXX) (Acemli ve şehnazlı)**

Bu perde dizilimi, örneklem içerisinde, THM sözsüz repertuarında yer alan Misket türküsüne has bir bir dizilimdir. En peste irak en tizde ise şehnaz

**Sami Emrah GEREKTEN, Atilla ÖZDEK**

perdesini kullanan bu dizilim tizden peste doğru, şehnaz, acem, hüseyini, neva, hicaz, buselik, düğah, rast ve irak perdelerini kullanır.



*Şekil 72. PdtXX ve Misket (sözsüz rpt.) türküsünün kullandığı perdeler*



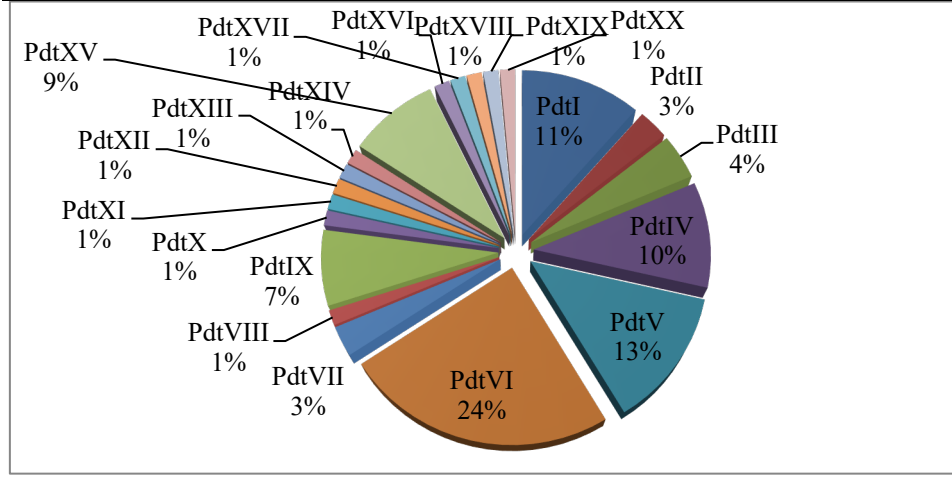
*Şekil 73. PdtXX'de dokuz perdeli örnek türkü*

#### 4. SONUÇ

Araştırmanın örnekleminde yer alan TRT THM repertuarında fa# karar perdeli olarak notaya alınmış eserlerin perde dizilimi tipleri incelendiğinde yirmi farklı perde dizilimi tipinin bulunduğu belirlenmiştir. Bunlar arasında sahip olduğu türkü sayısı bakımından en baskın kullanılan perde dizilimi tiplerinin; altıncı tip perde dizilimi (acem değişimli ve çargah değişimli) (n: 17), beşinci tip perde dizilimi (çargah değişimli) (n: 9), birinci tip perde dizilimi (ana dizilim) (n: 8) olduğu saptanmıştır.



**Bağlamada türkülerle dayalı misket düzeni öğretimi için perde dizilimi temelli bir repertuvar önerisi**



*Grafik: Perde Dizilimi tipleri ve yüzdeleri oranları*

Elde edilen veriler doğrultusunda türkülerin sahip olduğu perde dizilimlerine ilişkin tablo aşağıdaki gibi oluşmuştur:

**Tablo 1.**

*Örneklemdaki Eserler ve Eser- Perde Dizilimi Tipi Eşleştirmeleri*

Perde dizilim tipi	Türkü Adı	f
1 PdI (Ana dizilim)	Karyolamın Demiri	8
	Taşa Vurdum Bir Tekme	
	Şu Karşıkı Dağda Kar Var	
	Evlerinin Önü Yıldız Piyade	
	Besmeleyen Çıktım Yola	
	Elmas Dolu Çekmesi	
	Ardıçtandır Kuyuların Kovası (Burdur)	
	Güvercin Uçuverdi (Misket)	
2 PdII (Acemli)	Bir İncecik Duman Tüter	2
	Güvercin uçuverdi (sözlü rept. saz bölümü)	
3 PdIII (Acemaşiranlı)	Payton Geldi Meyhaneye Dayandı	3
	Karanfilim Dağ Başında*	
	Aksaray'a Gide Gele Yoruldum	
4 PdIV (Acem değişimli)	Gapudan Girdim Şamdan	7
	Havada (Kavakta) Turna Sesi Var	

**Sami Emrah GEREKTEN, Atilla ÖZDEK**

	Çalın Davulları Çaydan Aşağıya	
	Ardıçtandır Guyuların Govası (Isparta)	
	Karanfilin Moruna	
	Açıl Ey Ömrümün Varı	
	Ötme Bülbül Zeybeği(2)	
5	<b>PdtV (Çargah değişimli)</b>	9
	Evlerimizin Önü Nane Maydanoz	
	Ah Öleyim	
	Üç Kuşuduk Uçar İdik Havada	
	Haydi Yallah Oyununa Maşallah	
	Mapushane İçinde Yanıyor Gazlar	
	Bir Dalda İki Elma	
	Gova Gova İndirdiler Yazıya	
	Can Özümnden Besmeleyi Çekince	
	Şu Yüce Dağların Karı Eridi	
6	<b>PdtVI (Acem değişimli ve çargah değişimli)</b>	17
	Al Bostancı Bir Bostan Ver	
	Ben Yare Yolladım	
	Bir Gemim Var Adalara Yaslanır	
	Yüksek Yaylalarda Kaldım Halilim	
	Yörü Çoban Yörü Var Git	
	Sabahın Seherinde Ötüyor Kuşlar	
	Mezer Arasında(Kazım)	
	Gökçe Karga Olaydım	
	Sarayburnunun Ufak Tefek Taşları	
	Ey Benim Mestane Gözlüm*	
	Atladım Bahçene Girdim (saz kısmı)	
	Ayağına Giymiş Sedef Nalini	
	Yağar Yağmur Yer Yaş Olur (söz kısmı)	
	Havada Durna Sesi Gelir (söz kısmı)	
	Elveda Dost Deli Gönül Elveda	
	Ezelidir Deli Gönül Ezeli	
	Kendim Ettim Kendim Buldum	
7	<b>PdtVII (Çargah değişimli ve acemaşiranlı)</b>	2
	Havada Durna Sesi Gelir (saz kısmı)	
	Karanfilim Dağ Başında*	
8	<b>PdtVIII (Acem değişimli ve acemaşiranlı)</b>	1
	Oduncular Dağdan Odun İndirir	
9	<b>PdtIX (Acem değişimli, çargah değişimli ve acemaşiranlı)</b>	5
	Üç Güzel Oturmuş	
	Gelin Yol Havası	

**Bağlamada türkülere dayalı misket düzeni öğretimi için perde dizilimi temelli bir repertuvar önerisi**

		Sabah Oldu Uyansana (saz kısmı)	
		Ayağına Giymiş Sedef Nalini (söz kısmı)	
		Üç Kemerin Dibeği	
10	<b>PdtX (Acem değişimli, kürdili ve acemaşiranlı)</b>	Bulut Bulut Üstüne	1
11	<b>PdtXI (Kürdili)</b>	Sen Bu Yaylaları Yaylayamazsun	1
12	<b>PdtXII (Hüzzamlı, çargah değişimli ve acemaşiranlı)</b>	Mezarımı Derin Kazın	1
13	<b>PdtXIII (Çargah değişimli ve kürdi-buselik değişimli)</b>	Ceviz Arasında Vardır Evimiz	1
14	<b>PdtXIV (Acem değişimli, kürdi değişimli ve tiz çargahlı)</b>	Söğüdün Erenleri	1
15	<b>PdtXV (Acem değişimli ve çargahlı)</b>	Yemenimi Al İsterim Kapının Önünde Taş Ben Olaydım Yörü Yeşillim Yörü Yağmurlar Yağar Sicim Sicim Ey Benim Mestane Gözlüm Atladım Girdim Bahçene Gülleri Fincan Gibi (söz kısmı)	6
16	<b>PdtXVI (Acem değişimli, çargahlı ve segah makam geçkili)</b>	Sabah Oldu Uyansana	1
17	<b>PdtXVII (Acemli, uşşaklı ve acemaşiranlı)</b>	Karaburun Zeybeği	1
18	<b>PdtXVIII (Acemli, çargahlı ve acemaşiranlı)</b>	Yağar Yağmur	1
19	<b>PdtXIX (Acemli, çargah değişimli ve acemaşiranlı)</b>	Antalya Zeybeği	1
20	<b>PdtXX (Acemli ve şehnazlı)</b>	Misket (sözsüz rpt.)	1

### Öneriler

Elde edilen veriler ışığında bağlama öğreticileri için eser temelli Misket düzeni öğretimlerinde eserlerin perde dizilimi tipleri farklılıklarını ön plana çıkaran bir repertuvar demeti aşağıda önerilmiştir. Her bir eser, bağlı bulunduğu perde

dizilimi tipi kategorisindeki (varsa) bir başka eserle değiştirilerek varyasyonlar yaratılabilir.

**Tablo 2.**

*Eser temelli Misket düzeni öğretimi için perde dizilimi tiplerine dayalı bir repertuvar önerisi*

	<b>Perde dizilimi tipi</b>	<b>Türkü Adı</b>
1	<b>PdtI (Ana dizilim)</b>	Şu Karşıkı Dağda Kar Var
2	<b>PdtII (Acemli)</b>	Bir İncecik Duman Tüter
3	<b>PdtIII (Acemaşiranlı)</b>	Payton Geldi Meyhaneye
4	<b>PdtIV (Acem değişimli)</b>	Karanfilin Moruna
5	<b>PdtV (Çargah değişimli)</b>	Mapushane İçinde Yanıyor
6	<b>PdtVI (Acem değişimli ve çargah değişimli)</b>	Sabahın Seherinde Ötüyor Kuşlar
7	<b>PdtVII (Çargah değişimli ve acemaşiranlı)</b>	Karanfilim Dağ Başında*
8	<b>PdtVIII (Acem değişimli ve acemaşiranlı)</b>	Oduncular Dağdan Odun İndirir
9	<b>PdtIX (Acem değişimli, çargah değişimli ve acemaşiranlı)</b>	Üç Güzel Oturmuş
10	<b>PdtX (Acem değişimli, kürdili ve acemaşiranlı)</b>	Bulut Bulut Üstüne
11	<b>PdtXI (Kürdili)</b>	Sen Bu Yaylaları
12	<b>PdtXII (Hüzzamlı, çargah değişimli ve acemaşiranlı)</b>	Mezarımı Derin Kazın
13	<b>PdtXIII (Çargah değişimli ve kürdi-buselik değişimli)</b>	Ceviz Arasında Vardır Evimiz
14	<b>PdtXIV (Acem değişimli, kürdi değişimli ve tiz çargahlı)</b>	Söğüdün Erenleri

**Bağlamada türkölere dayalı misket düzeni öğretimi için perde dizilimi temelli bir repertuvar önerisi**

15	PdtXV (Acem deęişimli ve çargahlı)	Yağmurlar Yağar Sicim Sicim
16	PdtXVI (Acem deęişimli, çargâhlı ve segah makam geçkili)	Sabah Oldu Uyansana
17	PdtXVII (Acemli, uşşaklı ve acemaşiranlı)	Karaburun Zeybeęi
18	PdtXVIII (Acemli, çargâhlı ve acemaşiranlı)	Yağar Yağmur
19	PdtXIX (Acemli, çargah deęişimli ve acemaşiranlı)	Antalya Zeybeęi
20	PdtXX (Acemli ve şehnazlı)	Misket (sözsüz rpt.)

#### KAYNAKÇA

- Akdoęu, O. (1992). *Türk Müzięi'nde Perdeler*. İzmir: Yay.
- Aydoędu, Ü. R., Karamustafaoęlu, O., Bülbül, Ş. M. (2017). Akademik Araştırmalarda Araştırma Yöntemleri ile Örneklem İlişkisi: Doğrulatory Doküman Analizi Örneęi. *Dicle Üniversitesi Ziya Gökalp Eğitim Fakültesi Dergisi*, 30, 556-565.
- Özdek, A. (2005). *Bağlamanın İlköğretim İkinci Kademe Sınıflarındaki Müzik Eğitiminde Kullanımına Yönelik Bir Çalışma* (Yayımlanmamış Yüksek Lisans Tezi). Selçuk Üniversitesi Sosyal Bilimler Enstitüsü, Konya.
- Öztürk, O. M. (2007). Onyediden Yirmidört'e: Bağlama Ailesi Çalgılar ve Geleneksel Perde Sistemi. *Motif Vakfı, Uluslar Arası Halk Müzięi'nde Çalgılar Sempozyumu Bildirisi*. 14-16 Aralık 2007, Kocaeli.
- Öztürk, O. M. (2014). *Makam Müzięinde Ezgi Ve Makam İlişkisinin Analizi Ve Yorumlanması Açısından Yeni Bir Yaklaşım: Perde Düzenleri Ve Makamsal Ezgi Çekirdekleri* (Doktora Tezi). İstanbul Teknik Üniversitesi Sosyal Bilimler Enstitüsü, İstanbul.
- Öztürk, O. M. (2015). Halk Müsikîsi Repertuar İncelemelerinin Makam Nazariyesi Araştırmalarına Yapabileceęi Katkılar. *EÜ Devlet Türk Musikisi Konservatuvarı Dergisi*, (7): 1-27.

## EXTENDED ABSTRACT

### 1. Introduction

Before starting to perform instrument in Turkish Music, the performer needs to make some adjustments on his instrument. This situation, which meets with the concept of order, appears in two ways in tradition. The first is 'wire/string layouts' in terms of setting and ordering the wires, and the second is 'pitch layouts' in terms of setting curtains. According to the authority to be performed on the instrument, after the strings and pitches are arranged, performance is started.

It is known that the baglama performer also plays the frets of his instrument according to the region of the melody he will perform. Types of pitch can be determined by ordering the pitch used in the pitch layouts of the works by ordering them from pest to tre. Works with the same and different types of pitch arrangement with this categorical approach by determining, a taxonomic bundle can be accessed that can be used especially in work-based baglama teaching.

Determining the types of pitch arrangement gives an idea as to which one of the works is used with or without intricate pitches. On the other hand, a teaching guide can be prepared by arranging the works from less to more according to the intricacies and the number of curtains it has.

In this regard, we begun research with "*what kind of taxonomic repertoire bundle based on curtains can be suggested when using Misket folk songs in the teaching of the Misket tune system for baglama teachers?*".

It is thought that the data obtained in the study can give insight into TFM repertoire research on the formation of the cruise categories of the Turkish Folk songs, and can provide data that can be used in the studies related to the moral analysis of fa # ending point notated works in the repertoire.

### 2. Method

The study is a qualitative research using document analysis, pitch analysis and interview techniques. In this study, the sample consists of 62 works that were notated in the Fa # ending point in the TRT THM repertoire notation.

In the study, the data were collected through documents and interviews with source persons. Following the determination of the sample, the TRT THM repertoire notation of each song was rewritten through the note writing program, thus correcting the notation errors determined on the basis of note values.

In the second stage, it is aimed to reach the sound recordings of the works in the sample, at this point, the audiovisual recordings of most of the works in the sample have been reached. Again at this stage, it was aimed to provide data diversity by conducting interviews with the source people of some of the songs in the sample. In the revision process performed in the notations, if there are the opinions of the source person, then the audio-visual sound recording from the source person, these records were taken into consideration. In the rewriting of works that do not have the opportunity to evaluate in this way, the audio-visual records provided by the TRT institution were taken into account. It was paid attention to the fact that sound sources were produced as a reference point, as far as possible, away from the current record.

The analysis of the data was analyzed using the document analysis method over these updated notations obtained by the researcher. In the study, the traditional names of the pitches were preferred in the baglama and analyzes were made on the pitch notations and the data obtained were categorized and presented to the reader.

### **3. Findings, Discussion and Results**

As a result of the research, it was determined that the works included in the sample, which were notated as fa # ending point pitched, brought up twenty different types of curtain arrangement in the light of their updated notations and that these types of sequences were mostly associated with intricate pitch arrangements. In the light of the data obtained, a taxonomized repertoire bundle

**Sami Emrah GEREKTEN, Atilla ÖZDEK**

---

was presented on the basis of the pitch arrangement that the teachers who teach folk / work oriented Misket tune system can use in their lessons.