

## KENTLEŞMEDE İŞLEVSEL YAKLAŞIM VE AKSARAY KENTİ\*

Halil Mesut BAYLAK\*, Barış TAŞ\*\*

### Öz

Tarımın başlaması ile insanoğlu yerleşik hayata kapı aralamış ve devamında köyler kent yerleşmelerini oluşturan bir çekirdek görevi üstlenmiştir. Bir kentin gelişmesinde ve çevresiyle sürekli iletişim halinde bulunmasında önemli bir yeri olan fonksiyonların bütünü kent fonksiyonları olarak ifade edilir. Gelişen dünyada kentleri ortaya çıkartan, dinamik bir gelişme süreci içerisinde değerlendirilmelerine olanak sunan çok sayıda işlevler vardır. Bütün bu işlevlerin bir kentte aynı etkiye sahip olması mümkün değildir. Bu sebepten kentlerin sahip oldukları özelliklerden birinin diğerlerine göre genellikle bir adım öne çıktığı söylenebilir. Bu sebeple de ön plana çıkan fonksiyona göre kentleri gruplandırabiliriz. Kentleşme beraberinde genel olarak kent sayısının artması ya da kentlerdeki nüfusun artmasının yanında ekonomik gelişmeler, iş bölümü ve uzmanlaşmanın artmasına neden olan süreçler bütünü olarak ifade edilen kent kavramını doğurmuştur. Kavram bünyesinde, tarihsel seyri ve fonksiyonel özellikleri olmak üzere iki önemli boyutu barındırır. Aksaray Kenti Anadolu'nun orta kesiminde yer almaktadır. Bu sebeple farklı yönlerden gelen yolların kesişim gösterdiği bir konumdadır. Aksaray kentinin sahip olduğu bu özelliğini tarih boyunca kullanabilmiş ve önemli bir yerleşim yeri olabilmeyi başarmıştır. Başka medeniyetlerin de ilgisi tarihsel süreçte bu şehir üzerinde olmuş ve halen dinamik bir şekilde varlığını ve gelişimini devam ettirmektedir. Tarih boyunca Aksaray'ın kent olarak oluşmasında ve gelişmesinde hangi özellikler ön plana çıkmıştır, bu özelliklerin kente ne gibi katkıları olmuş gibi soruların cevaplarına odaklanan bu çalışma Aksaray ilinin kent modellerindeki yerini belirlemeye yönelik bir araştırma olabilme amacındadır. Literatür taramasıyla elde edilen bilgiler derlenerek Aksaray ili, kentleşmenin tarihsel süreci içerisinde değerlendirmesi üzerinde durulmuş ve fonksiyonel özellikleri ve nüfus artışı ışığında kentleşme modelleri sınıflandırması yapılmıştır.

\* Bu makale 4. Uluslararası Avrasya Sosyal Bilimler Kongresinde (Bodrum-Muğla) sunulan bildirinin gözden geçirilerek yeniden düzenlenmiş şeklidir.

\*Doktora Öğrencisi Çankırı Karatekin Üniversitesi Coğrafya Bölümü Çankırı/Türkiye, [hmesutb79@gmail.com](mailto:hmesutb79@gmail.com), ORCID: 0000-0002-6369-5765

\*\*Prof. Dr. Çankırı Karatekin Üniversitesi Coğrafya Bölümü Çankırı/Türkiye, [tas.baris@hotmail.com](mailto:tas.baris@hotmail.com), ORCID:0000-0002-7469-9948

Makale Gönderilme Tarihi: 19 Kasım 2020 Makale Kabul Tarihi:22 Mart 2021

Makale Türü: Araştırma Makalesi

**Anahtar kelimeler:** İpek Yolu, Garnizon Kenti, Kent, Kentleşme, Üniversite Kenti

---

## FUNCTIONAL APPROACH IN URBANIZATION AND AKSARAY CITY

Halil Mesut BAYLAK, Barış TAŞ

---

### Abstract

With the start of agriculture, mankind has opened the door to settled life and subsequently villages have taken on a core task that forms urban settlements. All of the functions that have an important place in the development of a city and its constant communication with its environment are expressed as city functions. In the developing world, there are many functions that reveal cities and enable them to be evaluated in a dynamic development process. It is not possible for all these functions to have the same effect in a city. For this reason, it can be said that one of the characteristics that cities have is usually one step ahead of others. For this reason, we can group cities according to the prominent function. In addition to the increase in the number of cities in general or the increase in the population in the cities, economic developments have created the concept of urbanization, which is expressed as a set of processes that cause an increase in division of labor and specialization. The concept includes two important dimensions: its historical course and functional features. Aksaray City is located in the central part of Anatolia. For this reason, it is at a location where roads coming from different directions intersect. It has been able to use this feature of the city of Aksaray throughout history and has managed to become an important settlement. The interest of other civilizations has been on this city in the historical process and it still continues its existence and development in a dynamic way. This study, which focuses on the answers to the questions such as which features have come to the fore in the formation and development of Aksaray as a city and what kind of contributions these features have contributed to the city, aims to be a research to determine the place of Aksaray in city modeling. By compiling the information obtained from the literature review, the evaluation of the city of Aksaray within the historical process of urbanization was emphasized and urbanization models were classified in the light of their functional characteristics and population growth.

**Keywords:** Silk Road, Garrison City, City, Urbanization, University City

### Giriş

İnsanoğlunun günümüzden yaklaşık 10.000 yıl öncesinde tarımsal faaliyetlerle başlaması ile yerleşik hayatın kapıları aralanmış oldu. Yerleşik hayatın başlamasıyla birlikte insanların bir arada yaşama gereksinimi de hızlanmış oldu. Bu arzu da kentlerin temel çekirdeğini oluşturan köylerin ortaya çıkmasını sağlamıştır. Böylece ilk kurulan kentlerde zamanla nüfusun artmaya başlamasıyla üretimde artmaya başladı. Üretimde meydana gelen artış beraberinde üretim fazlası ürünlerin değiş tokuş yöntemiyle el değiştirme çabalarını başlattı. Bu şekilde kendisinde ki fazlalığı eksikliğiyle kapatmaya yönelik ticareti başlatmış oldu. Böylece ilkel manada ticaretin başlangıcı meydana getirilmiş oldu. Ticari faaliyetlerin belli alanlarda yoğunlaşması sonucunda da ticaret kentleri kendisini göstermeye başlamıştır. Zaman geçtikçe nüfusun kalabalıklaşması kentlerde ticari faaliyetleri yönlendirecek, düzeni sağlayacak ve güvenliği kontrol edecek bir yönetici ve asker sınıfına ihtiyacın ortaya çıkmasına sebep oldu. Artık kentler iş bölümü adını verdiğimiz hiyerarşi içerisinde bir örgütlü toplulukların bir araya geldikleri alanlara dönüşmüş oldu. Kentlerde başlayan bu dönüşüm, Sanayi devrimiyle birlikte hem oransal olarak hem de işlevsel manada daha da hızlı bir değişim sürecinin başlamasını tetikledi. Günümüz dünyasına bakıldığında artık kentler kendi içerisinde bile çeşitli özelliklere ve büyüklüklere ayrılarak bu değişimi daha üst noktaya taşımış oldukları tahsil edilecektir. Artık büyük kentler, mega kentler ya da metropoller gibi sınıflandırmalar kendisini göstermektedir. Kentler günümüz koşullarında birkaç fonksiyonu beraberce yapılarında barındırabilmektedirler. Kısaca ifade edilecek olursa tarihsel süreçte kentlerin fonksiyonel özelliklerinin artması, kent nüfusunun yanı sıra bu yerleşmelerin de sayıca artmasına neden olmuştur. Hatta kentlerin tarihsel seyirlerinde işlevleri değişime uğramıştır. Kentler, bu değişim olumlu yönde işlevselliklerini geliştirerek küresel bir güç kazanmalarına bile sebep olmuştur. Kentlerin kazandığı bu küresel işlev, onların sahip olduğu özelliklerin, dinamik bir özellik niteliğinde olduğunun göstergesi olarak değerlendirilebilir.

O halde kentler diğer kentlerle ilişki içerisinde değerlendirilmesine olanak veren birtakım özellikler/işlevler/fonksiyonlar barındırmaktadır. Genel bir tanımlama ile bir kentin gelişmesinde ve çevresiyle sürekli iletişim halinde bulunmasında önemli bir yeri olan fonksiyonların bütünü kent fonksiyonları olarak ifade edilmektedir. Bu fonksiyonlara ve fonksiyonlarının çeşitliliğine bağlı olarak dar veya geniş bir alanı etkiler. Kentlerin sahip oldukları bu özellikler, kentleri çevresine göre bir cazibe merkezi haline getirir ve nüfusu kendine doğru çeker.

## **Amaç**

Çalışma ile, Aksaray ilini kentleşmesinin tarihsel süreci içerisinde, etkili olan fonksiyonları ve durumu nüfus artışı özellikleri açısından değerlendirip kentleşme modelleri sınıflandırmasını yapmak, tarihsel süreç değerlendirmelerinde bulunarak Türkiye Kentleri gelişimi içerisinde irdelemek amaçlanmıştır.

## **Yöntem ve Materyal**

Çalışmada meta analizi yöntemi uygulanmıştır. Çalışma veri kaynaklarını ise, kitap, makale, tez, bildiri, rapor vb. gibi konu-saha çalışması olarak yapılan çalışmalar oluşturmaktadır. Literatür taramasıyla elde edilen bilgiler derlenerek Aksaray ili kentleşmesinin tarihsel süreci içerisinde değerlendirmesi üzerinde durulmuş ve fonksiyonel özellikleri yorumlanarak nüfus artışı da değerlendirilerek genel olarak kentleşme modelleri sınıflandırması yapılmıştır.

## **Kentlerin İşlev ve Özellikleri**

Gelişen dünyada kentleri ortaya çıkartan, dinamik bir gelişme süreci içerisinde değerlendirilmelerine olanak sunan çok sayıda işlevler vardır. Bütün bu işlevlerin bir kentte aynı etkiye sahip olması mümkün değildir. Bu sebepten kentlerin sahip oldukları özelliklerden birinin diğerlerine göre genellikle bir adım öne çıktığı söylenebilir. Bu sebeple de ön plana çıkan fonksiyona göre kentleri gruplandırabiliriz. Kentleri sahip oldukları fonksiyon ya da işlevselliklerine göre; dinî kent, idari kent, askerî kent ile maden, ticaret, tarım, sanayi, liman, turizm ve kültür kentleri olarak bir taksime tabi tutabiliriz. Bir kentin bulunduğu özel konumu ve sahip olduğu özelliği itibariyle genel fonksiyonlar arasında ön plana çıkan hizmetlere göre de özel fonksiyonlarına göre kentler olarak nitelendirilebilir. Bayartan (2008)'e göre, bütün bu özellikler o kente has bir fonksiyon olarak gelişir ve kente katkı sağlar. Kentlerin tarihsel gelişimi içinde bir değerlendirme yapmak gerekirse, kentlerin kuruluş ve gelişimi sahip olunan bu özel fonksiyonla birlikte diğer fonksiyonların işleyişinde de bir etkiye sahiptir.

Kentler yalnızca kuruldukları mekânı değil aynı zamanda yakın çevrelerini de etkilerler. Ancak her kentin sahip olduğu etki alanı birbirinden farklıdır. Kentlerin çevreleri üzerindeki sahip oldukları etki alanının sınırları, işlevsel özelliklerinin yansımaları ile yakından ilgilidir. Örnek verecek olursak fonksiyonel özellikleri az olan bir kent, yakın çevresindeki kırsal alanları daha çok etkilerken, birden çok fonksiyonu bünyesinde barındıran ayrıca da özel fonksiyonlara sahip kentler ise dünya çapında bir etki alanı oluşturabilmektedir. Kentleri etki alanları bakımından bir tasnif içerisinde değerlendirmek gerekirse; yerel etkiye sahip kentler, bölgesel kentler ve küresel kentler olarak ayrabiliriz.

Kentler ile kırsal alanlar birbirlerinden bazı özellikler ile ayırt edilmektedir. Kentler ile kırsal yerleşmeler arasındaki ayırım, sahip oldukları fonksiyonel özelliklere göre yapılabilmektedir. Kırsal yerleşmelerde tarımsal faaliyetlerle ön planda çıkmakta iken kentler ise tarımla beraber tarıma dayalı sanayi de başta olmak üzere, yönetim, kültür, ulaşım ve turizm gibi fonksiyonlardan biri ya da birkaçının beraberce geliştiği alanlar olarak kendilerini göstermektedirler (Taş,2016). Türkiye’de ki durumu genel hatlarıyla irdelersek aynı durum geçerli olacaktır. Kuruluş ve gelişmelerinde tek bir fonksiyon etkili olduğu gibi birden fazla fonksiyon da etkili olabilmektedir. Örneğin ticari faaliyetlerin ön planda olduğu bir kentte; ulaşım, sanayi, turizm gibi faaliyetlerde gelişmiştir ya da madencilik faaliyetinin olduğu başka bir kentte aynı zamanda sanayi faaliyeti de kendisine yer bulmuş ve gelişmiştir. Bu bakımdan ülkemizdeki birçok kentte tarım, sanayi, ticaretle birlikte ulaşım, maden, turizm, kültür, idari ve askerî fonksiyonlar beraberce yer bulmaktadır.

Bir diğer ayırt edici özellikleri ise nüfus miktarı, dağıldığı alanın büyüklüğü ve iş bölümü gibi başlıklar altında verebiliriz. Ayrıca kentler kendi içinde bazı özel tanımlamaları oluşturabilen bir yapıdadır. Örneğin “Kentleşme” tanımı gibi. Ancak bu tarz bir yapı kırsal yerleşme tiplerinde görülmemektedir.

O halde Kentleşme nedir? Sayısal bir artışın ifadesi mi yoksa ekonomik yapı ile alakalı bir tanımlama mı? kavram hangi boyutlarda ele alınmalıdır? Keleş (1997) ve Işık (2005) kentleşmeyi, kent sayısının artması veya kentlerdeki nüfusun artmasının yanında ekonomik gelişmeler, iş bölümü ve uzmanlaşmanın artmasına neden olan süreçler bütünü olarak ifade etmektedirler. Kentleşme kavramı bu tanımlamadan yola çıkılacak olursa bünyesinde iki önemli boyutu barındırmaktadır. Bunlar;

- a. Tarihsel seyri
- b. Fonksiyonel özellikleri.

Aksaray Kenti Anadolu’nun orta kesiminde yer almaktadır. Bu sebeple farklı yönlerden gelen yolların kesişim gösterdiği bir konumdadır. Aksaray kenti sahip olduğu bu özelliğini tarih boyunca kullanabilmiş ve önemli bir yerleşim yeri olabilmeyi başarmıştır. Konumu itibarıyla ticari açıdan Anadolu ve yakın çevresindeki medeniyetlerin ilgisini çekmiştir. Bulduğu konumda iktisadi faaliyetler başladığı günden beridir hala aktif olarak devam etmektedir. Aşıklıhöyük’te on bin yıl öncesinde alış-verişlerin başladığına yönelik bulunan kalıntılar ile Anadolu’nun ilk kalesi olarak ifadelendirilen Güvercinkayasası ve en eski ticaret merkezleri arasında zikredilen Acemhöyük’teki bulgular şehrin iktisadi tarihinin de kuruluşu gibi çok eskilere dayandığını gözler önüne koymaktadır. Cumhuriyetin ilk zamanlarında diğer şehirlerde de görülen gelişmeler yoğun bir şekilde bu

şehirde de kendisini göstermiştir. Bu gelişim özelliği başka şehirlere göre biraz daha dikkat çekicidir. Tarih boyunca Aksaray'ın kent olarak oluşmasında ve gelişmesinde hangi özellikler ön plana çıkmıştır, bu özelliklerin kente ne gibi katkıları olmuş gibi soruların cevaplarına odaklanan bu çalışma Aksaray ilinin kent modellemelerindeki yerini belirlemeye yönelik bir araştırma olabilir amacındadır.

### **Kavramlar: Kent ve Kentleşme**

Kent kavramının tanımı ve içeriğinde ortaya çıkan gelişmelere bağlı olarak değişimler olmuştur. Bugün kent kavramının tanımlanmasında çok çeşitli ölçütler değerlendirilmektedir. Ekonomik etkinlik, istihdam yapısı ve nüfus yoğunluğu gibi farklı ölçütler kullanılmaktadır. Her bilim uzmanlık çalışmalarında veya yaklaşımlarında kendi metodolojilerine has bir ölçüt kullanılmaktadır. Bunlardan en sık kullanılanı nüfusu dikkate alınarak yapılan demografik olanıdır (Yılmaz ve Çitçi,2011;254). “*Kent, kendine özgü bir iş-göç biçimi, toplumsal örgütü ve belli bir yerleşik kültürü bulunan çok nüfuslu yerleşmedir*” (Sencer,1979;4). Tarımsal olmayan üretimin yapıldığı, tüm üretimin denetlendiği, dağıtımın koordineli olarak yapıldığı ve belirli bir üretim biçiminin beraberinde getirdiği ilişkiler çerçevesinde nispeten heterojen sayılan ve bütünleşmeye doğru evrilen yerleşme birimidir (Kartal,1978;5). Kent, çevre yerleşmelerinin iktisadi faaliyetini denetleyen, ona göre ihtisaslaşan, üretimde bulunan ve bunun sonucunda toplumsal ve idari yönden de çevresi üzerinde denetimci bir görev yüklenen yerleşme merkezi (Ortaylı, 2012: 280). Bütün bu farklı tanımlamalar göstermektedir ki kentler farklı ölçütlere göre değerlendirilebilen bir yapı göstermektedir. “*Kentleşme*” olgusu ise yapının en önemli kavramını oluşturmaktadır.

Yılmaz ve Çitçi (2011)'e göre kentleşme, tek başına ele alınamaz. Çünkü toplumun sahip olduğu ekonomik, politik, kültürel yapılarıyla ilişkili bir süreci oluşturmaktadır. Kentleşmenin ana ögesini gösterdiği değişim süreci oluşturmaktadır. Kentleşme şehirleşme anlamında da kullanılır. Kentleşme, genellikle iç göç hareketinden kaynaklanan yapısal bir değişiktir. Kentleşme; ekonomik gelişmeye koşut olarak kent sayısının artması ve kentlerin büyümesi sonucunu doğuran, toplumda artan oranda örgütlemeye, uzmanlaşmaya ve insanlar arası ilişkilerde kentlere özgü değişikliklere yol açan nüfus birikimi sürecidir (Keleş,1998;80).

Kentleşme toplumsal ve ekonomik değişmelerin bir tezahürüdür. Kentleşmenin kendisi toplumsal ve ekonomik değişmelerin bir sonucu olmasına karşın, ülkeler açısından gelecek zaman içinde ortaya çıkabilecek siyasal ve toplumsal yapı üzerinde biçimlendirici etkiye sahip olaylardan birisini de oluşturmaktadır. Kentleşme, kentsel olanakların büyük nüfus kesimlerinin yararına sunulması sonucunu doğuracak bir olanak ve

hizmetleri daha da yetersizleştirme sürecini belirlemektedir (Yılmaz ve Çitçi,2011;265).

Coğrafi bir model olarak kentleşme bölgesel dağılımın belirlenebildiği toplumsal-ekonomik farklılaşma ürünüdür. Bu açıdan kentlerin sahip olduğu büyüklük dağılımının değerlendirilebilmesi bakımından önemlidir. Kent büyüklüğü açısından Türkiye’de bir değerlendirmede bulunulacak olursa bölgeler arası ayırım kendisini göstermektedir. Bu ayırım kentleşme düzeyinin dağılımında bir dengesizlik yaratmaktadır. Kentleşme düzeyleri, gelişmişlik derecesinin göstergesidir. Kentleşme oranı gelişmişlik düzeylerinin bir göstergesi olarak yüksek veya düşük olduğu bölgeler aynı zamanda ülkenin gelişmiş ya da az gelişmiş alanları olarak ifade edilebilir. Bir bölgede her kent, kentleşmeden aynı ölçüde pay almamakta ve belli kentler büyüebilmektedir. Bütün bunlar ise bölgeler arası dengesizliğin bir yansımasıdır (Sencer,1979;84). Ortaya çıkan bu dengesizlikler devletlerin belirli dönemlerde uygulamaya koyduğu teşvik yasalarıyla giderilmeye çalışılmaktadır.

### **Türkiye’de Kentleşme ve Genel Özellikleri**

Türkiye’de kentleşmenin gösterdiği özelliklerin değerlendirilmesi model olarak değerlendirilecek unsurların belirlenebilmesi için önemli bir adım olacaktır. Ortaya çıkan özellikler kentleşme modellerinin günümüz şartlarına göre yorumlanabilmesini kolaylaştıracaktır. Ülkemizde kentleşmenin seyri ve modellerinin incelenmesi amacıyla 3 dönem belirlenmiştir (Işık,2005;59). 1950 öncesi, 1950-1980 arası ve 1985 sonrası dönem. Özellikle “Büyükşehir Yasası” olarak adlandırılan kanun ile şehirlerin önce 50 km’lik çap ve daha sonrasında bütün il sınırındaki yerleşmelerin de belediye sınırlarına dahil edilmesiyle kentlerin nüfuslarında yapay olarak büyük bir artışa neden olmuştur.

1950 yılından sonra Türkiye’de hızlı bir kentleşme süreci başlamış ve hızını artırarak günümüze kadar devam etmiştir. Kırsal kesimdeki itici faktörler ve kentlerdeki çekici faktörler kent nüfusunu artıran önemli bir faktör olarak iç göç olgusunun bir sonucudur. Kentsel nüfus oranı ilk olarak 1985’te kırsal nüfusu geçmiş ve 2018 yılı TÜİK verilerine göre ise bu oran %92,3 kentli nüfus %7,7 ise kırsal nüfus olarak gerçekleşmiştir.

Ülkemizde görülen kentleşme süreci içinde bulunduğumuz sosyo-ekonomik ve siyasal koşullardan önemli ölçüde etkilenmektedir. Bu sebeple de farklı bir gelişim izlemektedir (Işık, 2005;60). 1950-1980 arası dönemde kentleşme üzerinde doğal nüfus artışı değil, kırsal alandan kentlere yönelik iç göçler etkili olmuştur. Tekeli (1998) ülkemizde 1950’den sonra kentleşme sürecinin hızla bir gelişme gösterdiğini ve bunda tarımda makineleşmeye ağırlık verilmesinin etkili olduğu üzerinde durmaktadır. Dışa açılma süreci

olarak ifade edilebilecek bu dönem, meydana gelen tarımsal modernizasyon ve karayolu ulaşım sisteminin geliştiği bir dönem olarak nitelendirilebilir.

Bütün bunlarla beraber gelişen tıp teknolojisi sağlıkta iyileşmeye ve ölüm hızının düşmesine neden olmuştur. Nüfus artışının artması ile kırsal kesimde toprak dağılımındaki dengesizlikler Peker (1999)'da belirttiği üzere kırsal nüfusu, kente iten temel faktörler olarak ortaya çıkarmıştır. 1950'li yıllar aynı zamanda Türkiye'nin hızlı bir sanayileşme sürecine girdiği dönemdir. Bu tarihten sonra sanayi yatırımlarının büyük kentlerde kurulmasıyla "Çekici faktörler" kentlerin temel özelliği haline gelmiştir.

Özoğuz (1986)' 1960-1970 yılları arasında kırsal alandan kentlere göçü frenleyen ve nüfus baskısının bir ölçüde azalmasını yaşanmasını destekleme alımlarının yapılmasına bağlar. Yener (1974)' yurtdışına gönderilen işçi göçünün kente göç edecek nüfus için bir alternatif olduğu görüşünü ortaya koyarak bu dönemde kente olan göçün azalmasına bir neden olarak ortaya koyar.

Işık (2005) 1970-1980 arası dönemi, ülkemizde kentleşme hızının en düşük olduğu<sup>1</sup> ancak mutlak nüfusun artmaya başladığı bir dönem olarak açıklamaktadır. Bunda en önemli neden ülkenin içinde bulunduğu sosyo-ekonomik ve siyasal koşullardır.

1950-1980 arası kentleşme modellerini incelediğimizde ekonomik yatırımlar, önemli kentlere yakınlığın avantajlarını kullanma, siyasal kararlarla bazı merkezlerdeki sanayileşme hareketlerinin belirleyici etki olduğu görülmektedir.

1980 sonrası kentleşme hareket ve modellerini incelediğimizde yeniden ivme kazanan ekonomik koşullanma, yeni yönetsel yapılanma ve kentleşmenin coğrafi boyutunda önemli değişimler kendisini göstermektedir. Kentleşmeye terör olayları, turizm ve sanayi damgasını vurmuştur.

Sanayileşmeyi gerçekleştiren ülkelerde sanayileşmeye paralel olarak kentleşme oranında yoğun bir gelişim kendisini göstermiştir. Yılmaz ve Çiftçi (2011) Türkiye'de ise durum tarımın makineleşmesine bağlı olarak meydana gelen kırdan kente doğru göç hareketlerinin yaşanması ile karakterize edilebildiğini ve bu durumun Türkiye'de görülen kentleşme olgusunun temel özelliği olduğunu ifade etmişlerdir. Türkiye'de kentleşme, "tarımın makineleşmesine bağlı olarak meydana gelen kırdan kente doğru göç hareketlerinin yaşanması ile karakterize" edilemez. Ancak ve ancak tarımda verimsizlik, elde edilen gelirin yetersizliği, aile başına düşen toprak

---

<sup>1</sup> Türkiye'de kentleşme hızının en düşük olduğu dönem, binde 15.1 ile 1940-1945 arası dönemdir.



parçasının yetersizliği, toprak mülkiyetindeki dengesiz dağılım kapsamındaki “kırın iticiliği” ile karakterize edilebilir. Türkiye’de kırın iticiliğini esasta “tarımda makineleşme” oluşturmaz; ancak bu, kırın iticiliğinde önemli rol oynamış bir etkidir.

### **Hızlı Kentleşme Olgusu Açısından Türkiye’nin Değerlendirilmesi**

Keleş (2010) ülkemizin kentleşme özelliklerini ortaya koyduğu ve değerlendirdiği makalesinde nüfusu 100.000 üzerinde olan 61 kent, milyonluk kentlerin ise 7 olduğunu vurgular. Sayısal olarak övünebilir bir sonuç olduğu ancak nitelik olarak derin değerlendirmeler yapılması gerekliliği üzerinde durur ve ülkemiz hızlı kentleşmesinin değerlendirmesini yapmıştır. Sonuçlar genel olarak şu başlıklar altında değerlendirilebilir:

- a. Ülkemizdeki kentleşme sanayileşmeyi gerçekleştirmek için değil, para hareketlerine bağlı durumdadır. Bunda ulusal kalkınma politika hedefi önemli bir rol oynamaktadır. Politika hedeflerinin Uluslararası iş bölümünün gerekli kıldığı ve uluslararası sermayenin belirlediği doğrultuda bir yapılanmaya yer vermediği sonucuna ulaşılır.
- b. Kentleşmede iş gücü hizmetler sektöründe dikkat çeken bir belirginlik vardır. Bir önceki maddede ifade edilenin tersi bir durum olsaydı dikkat çeken belirginlik imalat sanayinde olması gerekirdi.
- c. Açık işsizlik oranları Büyük kent merkezlerinde bile yüksektir. Bunda esas etken, ekonomik temele dayanmayan, milli ekonomiye yük olan bir kentleşmenin var olduğudur.
- d. Kırsal alanlarının yoksulluğu kentlere taşınmaktadır. Bu sebepten kentleşmeler yapay gözükmekte, maliyeti yüksek olan ve sağlıksız bir özelliktedir.
- e. Kentleşme hızının gösterdiği niteliksiz yükselme beraberinde görev ve kaynak paylaşımındaki dengesizliği artırmıştır. Ayrıca kent yönetimlerini devlete daha bağımlı bir hale sokmaktadır.
- f. Kent kimlikleri ve ekolojik denge bozulmaları kendisini göstermektedir.
- g. Küreselleşme olgusunun bazı aydınların yanlı tutumları sebebiyle pek çok alanda olduğu gibi ulusal politikanın uygulanma şansını kentlerden uzaklaştırmaktadır.

Yukarıda verilenler ışığında ülkemiz için ifade edilen kentleşme modellerinin yeniden tanımlanması gereksinimi bulunmaktadır. Çünkü toplum ya da kamu yararı kavramlarının, kentleşme olgusu içerisinde yeniden tanımlanması gerekmektedir. Tanımlamada bize rehberlik edecek çözüm olarak, toplum olarak kentleşme kültürüne sahip olmamız yatmaktadır (Keleş,2010; 31).

### **Kentlerin Tarihsel Gelişimi**

Kentler tarihsel kořullara baęlı olarak toplumsal kořulların oluřturduęu ve kendi iinde farklılıkları barındırmaktadır. Yılmaz ve iti (2011)'de sosyo-ekonomik geliřmelerin kent kavramında deęiřmeler oluřturduęunu ifade etmektedirler. Yařanan deęiřmeler kentleřmenin gerek manada anlam kazanmasına neden olmaktadır. Bu deęiřimin son halkasını sanayi devrimi bařlatmıřtır. Deęiřimi, toplumsal ve ekonomik alanda meydana gelmiř olan deęiřimler būnyesine siyasal ve toplumsal yapılarla etkileřimi katmaya bařlamıřtır řeklinde zetlenebilir.

Kentleri tarihsel seyri iinde deęerlendirdięimizde, nūfuslarının eřitli zellikteki gereksinimlerinin bir sonucu olarak sūrekli geliřim iinde bulunmaktadır. Bu geliřme beraberinde mevcut bilgi birikiminin gelecek kuřaklara tařınması ve bunun sonucunda da insanlık geleceęinin yeniden řekillendirilmesi gibi faktrleri būnyesinde barındırmaktadır. Kısaca sylemek gerekirse uygarlık dinamizminin en nemli faktrlerinden birisidir (Yılmaz ve iti,2011;264).

Kentlerin gūnūmūzdeki kūltūrel, sosyal ve ekonomik zelliklerini tam anlamıyla kavrayabilmek ve buna gre geleceęe ynelik planlama yapmak iin uzak ve yakın dnem iskn tarihinin doęru bir řekilde tahlil etmek olduka nemlidir (zdeř,2019). Sivas ve Bursa řehirlerini ele aldığımızda konu daha anlam kazanmıř olacaktır.

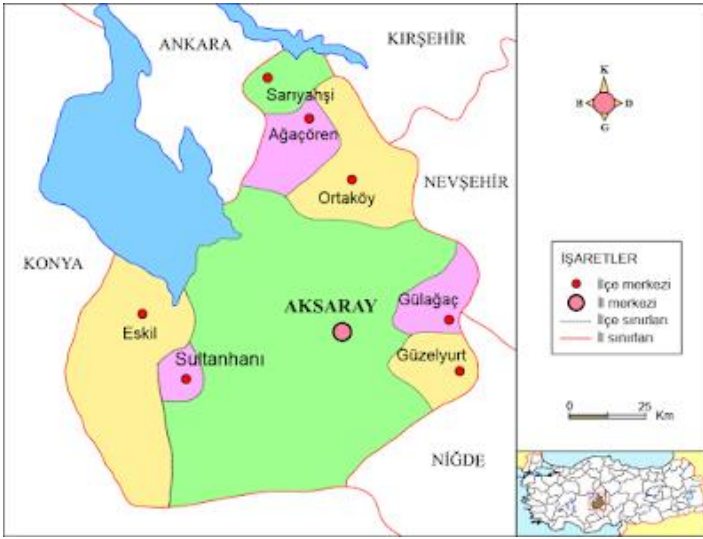
Bursa 1950 sonrası hız kazanmaya bařlayan i g olgusu 1962 yılında ilk organize sanayi blgesi iin pilot blge olarak seilmesiyle kendisini gstermeye bařlamıřtır (Bahalı ve Kahraman,2019). Sanayinin geliřmesiyle 1960-1965 arası ilk būyūk g dalgasıyla karřılařmıřtır. 1976 sonrasında organize sanayi blgesinin kurulmasıyla Sivas řehri kuzeydoęu ynūne doęru geliřmiřtir. Kentin geliřme doęrultusu ve geliřmesi ūzerinde sanayileřme nemli olmuřtur (Arın vd.,2019).

Kentsel geliřimden kasıt, kentin gemiřten gūnūmūze deęin sahip olduęu nitelik ve deęerlerin tūmūnūn ortaya konulmasıdır. Bu nitelikleri, isel faktrler olarak sınıflandırabiliriz (Cořkun, 2004, Aktaran: Eroęlu, 2008: 65-66). Kentlerin sahip olduęu isel faktrleri; coęrafi konumları, doęal yapıları, insan gūleri, topraklarının durumu, yerel ynetim kaliteleri, yerel vatandařların eęitim altyapıları, endūstriyel altyapıları, kūltūrde giriřimci yaklařımları, mevcut ya da saęlanabilir teknolojik altyapıları, kentin merkez yerel iliřkisindeki temsil gū, yatırım potansiyelleri vb. gibi konular oluřurmaktadır (řahin ve Yemen,2017;764).

### **Aksaray Kentinin Coęrafi Konumu ve zellikleri**

Aksaray kenti coęrafi konum olarak İ Anadolu Blgesi'nin Orta Kızılırmak Blūmū'nde yer almaktadır. Kentin kořuları; doęusunda Nevřehir,

güneydoğusunda Niğde, batısında Konya ve kuzeyinde Ankara ve kuzeydoğusunda Kırşehir şeklindedir. İklimi yarı karasal iklimdir. İklimine bağlı olarak doğal bitki örtüsünü ise, ilkbaharda yeşeren (gelincik, papatya, keven ve diğer vs. otlar) yaz aylarında ise kuruyan bozkır bitki örtüsü oluşturur. Kentte önemli yüksek kesimlerini, Hasandağı (3268 m), Küçük Hasandağı (3040 m) ve Ekecik Dağı (2033 m) oluşturmaktadır. Bu dağlar volkanik karakterdedir. Bu sebeple lavların meydana getirdiği platolar diğer önemli yerşekillerini oluşturmaktadır. Aksaray, akarsu ve goller yönünden de zengin bir doğal kaynağa sahiptir. Melendiz dağlarından çıkarak Tuz Gölüne dökülen Ulurmak; Türkiye'nin 2. büyük gölü olan Tuz Gölü (2400 kilometrekare) bulunmaktadır. Aksaray kentinin kuzey ve doğu kesimi çok sayıda fay ve vadi kaynakları ile karakterize edilmektedir. Hasandağı'nın kuzey kesimindeki vadiler ile Melendiz Dağı'nın batı yamaç ve eteklerinde bu kaynak türleri yoğunlaşmıştır. Bahsedilen bu kaynaklardan çıkan suların oluşturduğu göller birleşerek Ulurmak (Melendiz Çayı)'ın kaynağını sağlarlar. Konya Ovasının önemli bir kesimi Aksaray il sınırları içerisinde.



**Şekil 1.** Aksaray İli Lokasyon Haritası (Aksaray Belediyesi web sayfasından düzenlenerek alınmıştır)

Doğal kaynaklarının yanında kentin sahip olduğu idari yapıdan bahsetmek gerekmektedir. Aksaray kenti merkez hariç toplamda 7 ilçeye sahiptir. Eski, Güzelyurt, Ağaçören, Gülağaç, Ortaköy, Sarıyahşi ve Sultanhanı ilçeleri oluşturmaktadır (Şekil 1). Nüfus miktarı bazında merkez ilçe haricinde Ortaköy en fazla, Sarıyahşi ilçesi ise en az nüfusa sahip ilçesidir. Sırasıyla

Eskil, Gülağaç, Güzelyurt, Sultanhanı ve Ağaçoören ilçeleri gelmektedir. Yüzölçümü bakımından 214 km<sup>2</sup> yüzölçümü ile Sarıyahşi en küçük ilçesi iken, en büyük ilçesi ise 1601 km<sup>2</sup> ile Eskil'dir. Aksaray'ın yüzölçümü 7.997 km<sup>2</sup>'dir ve nüfus yoğunluğu 52/km<sup>2</sup>'dir (Aksaray Valiliği, 2011; 14-23).

### **Aksaray Kentinin Tarihsel Gelişimi Açısından Değerlendirilmesi**

Aksaray, Melendiz Çayı'nın bataklık alanda kaybolduğu Tuz Gölü'nün güneyinde, bu akarsuyun çıktığı alandaki Büyük Aksaray Birikinti Konisi üzerinde kurulmuştur. Antik devirde Garsaura adıyla tanınan şehir, bazı kaynaklarda dile getirilen Hitit şehri Kursaura'nın burası olduğu üzerinde dururlar. Şehir Kapadokya kralı Archeloaos (Ö.17) tarafından yeniden kurulur sonra Archelais olarak isimlendirilir. Bizans kaynakları şehri Ta'xara (To'A'k Sara') olarak adlandırmışlardır. Anadolu Selçuklu Devleti egemenliğindeyken Sultan II. İzzeddin Kılıçarslan'ın (1155-1192) yaptırdığı saraya nispeten Aksaray adını aldı (Şahin,1989;291).

Aksaray topraklarının Aşıklı Höyük çevresinde yapılan arkeolojik kazılar sayesinde 9000 yıldır yerleşik hayata ev sahipliği yaptığı anlaşılmıştır. Bu topraklar antik çağda taş döşeli yollar ile ticaret ağına bağlanmıştır (Gülçur, 1999). Aksaray-Nevşehir güzergâhında halen kalıntıları bulunan taş döşeli yollar, Antik Çağ'da Aksaray'ın ana ticaret yolları üzerinde yer alan bir nüfus merkezi olduğunun ispatıdır (Aytekin,2018; 76). Acemhöyük olarak bilenen Pruşhanda, Asurlu tüccarların daimî temsilcilik kurduğu yerel bir ticaret merkezine dönüşmüştür (Kamış, 2017).

Strabon döneminde bağımsız olan Kapadokya Krallığı on bölgeyi içermekteydi. Bu dönemin en önemli üç kenti Mazuka (Kayseri), Tyana (Kemerhisar) ve Arkhelais (Aksaray)'dı. Garsauritis ülkesinin son kralı Arkhelaos eski Garsaura kentini yeniden kurarak Aksaray'a kendi adını vermiştir. Mazaka'nın adını Caesarea olarak değiştiren de Antonius ve Octavianus'un desteğiyle başa geçen gene bu Arkhelaos'dur. Arkhelaos'un M.S. 17 yılında gözden düşüp ölmesiyle Tiberius Kappadokia'yı eyalet haline getirir. Claudius ise (M.S. 41-54) Arkhelais'e Roma kolonicileri yerleştirir. Bundan böyle kent Colonia Arehelats adını alır. Garsauritis bölgesinin başkenti Aksaray'dır. Kent, Anadolu'dan geçen antik yolların düğüm noktasında yer almaktadır. Efes'ten başlayarak Kilikya üzerinden geçerek Susa'ya ulaşan yol bu sebepten dolayı Aksaray'dan da geçmektedir (Gülçur,1994).

Anadolu Selçuklu devletinin egemenliği altında Anadolu'da yoğun bir imar hareketi başlayarak bayındır hale gelmiştir. Bu sadece imar faaliyetiyle değil aynı zamanda ticari yönden de muazzam gelişmelerle kendini göstermiştir. Bu dönemde İpek Yolu önemli bir ticaret güzergâhıdır. Aksaray'ın gelişmesinde İpek Yolu önemli bir rol üstlenir. Tarihin en uzun ve büyük

karayolu olarak tanımlanan İpek Yolu'nun önemli bir bölümü Anadolu'yu da içine almaktadır. Çin'den getirilen ipekli kumaşlar Avrupa'ya, Anadolu üzerinden ulaştırılmaktadır. Tebriz'den İstanbul'a ulaşan İpek Yolu'nun Anadolu'da iki güzergâhı vardır. Bu yollardan biri Van, Bitlis, Diyarbakır, Birecik, Halep, Adana, Konya, Aksaray, Akşehir, Kütahya ve Bursa istikametini takip etmektedir. Anadolu'daki birçok şehri bu ticaret yolu ile önemini artırmıştır. Ancak bu ticaret yolu Ümit Burnu'nun keşfiyle önemini kaybetmeye başlamıştır. Bu gelişme beraberinde Orta Avrupa pazarlarına ulaşan karlı ve bereketli transit ticaret sahasına daha uzak ve masraflı yollarla ulaşılmaya çalışılmasına sebep olmuştur (Gül,2013;133: Öztürk,2002;861). Ancak bu dönemde dahi Aksaray kenti, ticaretin aktif olarak sürdürdüğü dönemlerde yapılan kervansaraylar ile gelişimini artırmayı başarmıştır. Bu sebeple de kervansarayların yer aldığı bir ulaşım kenti olarak gelişmesini sürdürmüştür.

Selçuklu Sultanı II. Kılıçaslan tarafından sürekli bir ordugâh ve garnizon haline getirilmesi kentte ilave bir satın alma gücü yaratarak kentin büyümesini hızlandırmıştır. Aynı dönemde kente dışarıdan getirilip yerleştirilen zanaatkâr zümresi de kentin belirli imalat kollarında ihraç edilebilir üretim yapar hale gelmesini sağlamıştır. Tarihsel olarak bakıldığında, karşılaştırmalı üstünlükler açısından kentin en önemli ihracat kalemleri marka değeri taşıdığı kabul edilen Aksaray halı ve kilimleri olmuştur (Aytekin,2018; 82-83). Bu dönemde dokuma ve deri sanayi kentin önemli bir uğraşısı haline gelmiştir.

Sultan II. Kılıçaslan tarafından Aksaray'ın bir garnizon kenti haline getirilmesi, efektif talebi arttıracak taze bir satın alma gücü eliyle kentin iç piyasasını canlandırmak sonucunu üretmiş olmalıdır. Kentte inşa edilen kaleye yerleştirilen gaziler dışında, ücret karşılığı kentte yerleşmesi teşvik edilen ve Azerbaycan ellerinden kente geldiği rivayet olunan büyükçe bir zanaatkâr zümresinin varlığı, Niğdeli Kadı Ahmet'in 1333'te kaleme aldığı eserinde nakledilmektedir (Ertuğrul, 2015). Aksaray'ın bu dönemdeki gelişmişlik düzeyini çağdaşı olan Anadolu kentleriyle kıyasladığımızda, kentin potansiyel barındıran bir Altın Çağ yaşadığı sonucuna ulaşılabilir (Aytekin,2018; 77).

Orta Anadolu'yu hâkimiyet altına alarak ticaret için gereken güvenlik ve istikrarı sağlayan Selçukluların,3 nüfus ve ticaret bakımından önemli kentleri olan Konya-Kayseri-Sivas bağlantısının en kısa güzergâhı, Aksaray üzerinden geçiyordu. Sivas'tan Erzurum ve İran içlerine doğru devam eden bu güzergâh, Sivas üzerinden Tokat yoluyla Sinop limanına doğru, Kayseri üzerinden Elbistan Yoluyla Halep'e doğru kuzey ve güney bağlantılarına kavuşuyordu (Turan, 1964). Selçuklu döneminin kervan ticareti anayolu üzerinde yer almak, Aksaray'daki nüfus artışını ve ekonomik gelişmeyi

açıklamak için tek başına yeterli değildir. Yol üzerinde yer almak büyümek için yeterli olsaydı, Selçuklu kervansaraylarının her birinin etrafında kentleşme görmeyi beklemek gerekirdi. Hâlbuki bir yerleşimi kente dönüştüren itici güç; o yerleşimin, satın alma gücü barındıran bir tüketim merkezi olmasını sağlamaktır (Aytekin,2018;76).

Seyahatnamelerde kent için refah artışı, kente yapılan yeni yatırımlara ve transfer edilen nüfusa dayandırılan bir gelişmişlik görünmektedir. İbn Batuta'nın Moğol istilasını takip eden döneme denk gelen 1333 yılında aktardığına göre; Aksaray'da dokunan eşsiz halı ve kilimler, Hindistan ve Çin'e kadar yayılan bir ihraç pazarına sahipti (İbn Battuta, 2005; 284-285). Anadolu Selçuklu Devleti kent için hedefini gerçekleştirmiş gözükmektedir.

Ancak Osmanlı döneminin yükseliş döneminde kent gelişimi durağanlaşmış hatta nüfus oranında kayıplar yaşanmıştır. Uzun yıllar boyunca rekabet halinde olduğu Karamanoğulları'nı yıkan Osmanlılar; bu Beyliğin olası mirasçılarının üçüncü kez güçlenip Anadolu'daki Türk siyasi birliğini bozmaması için 1472'de Karamanoğlu sarayını yerle bir ettiler. Konya, Karaman ve Aksaray zanaatkârlarını ise; zorunlu iskâna tabi tutarak İstanbul'a yerleştirdiler. Zorunlu iskânlar ile amaçlananın; İstanbul'u ekonomik olarak güçlendirmekle birlikte, eski Karamanoğlu toprakları üzerindeki ekonomik gücü elinde bulundurma avantajını lehine çevirerek Osmanlılara karşı isyan edebilecek alternatif bir siyasi merkez oluşturmaya dönüşebilecek eğilimlerin önüne geçilmesi olduğu sonucuna ulaşılabilir (Başkan, 2012). Fatih Sultan Mehmet devrinde, Aksaray ve çevresinde Karaman oğullarının etkinliğini kırmak ve yeni fethedilen İstanbul'da Türk nüfusunun artırılmak istenmesi gibi nedenlerden ötürü kentten birçok ilim adamını (muhaddis, müfessir âlim ve mutasavvıf) ve şehir halkından yüzlerce aileyi alarak payitahta (İstanbul) yerleştirmiştir. İstanbul'da ki Aksaray semti o zaman bu şehirden götürülen ailelerce kurulmuştur (Oral,2014;223).

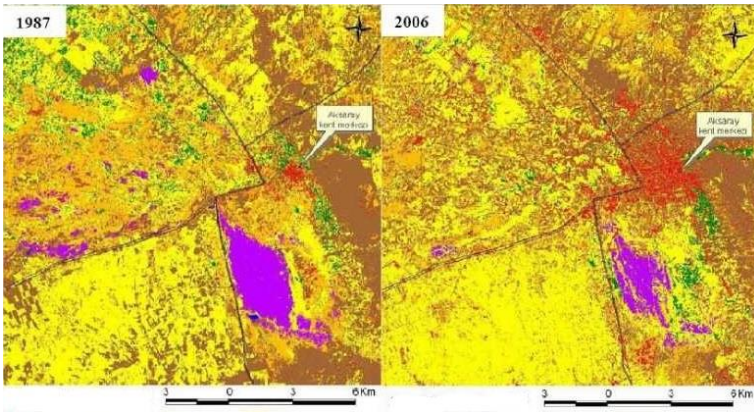
### **Aksaray Kentinin Geçirdiği Değişimlerin Değerlendirilmesi**

Anadolu'nun tahıl ambarı sıfatını paylaşan şehirler içerisinde Aksaray ili, tarımsal verimliliği ve ticari hareketliliğindeki aktivite sebebiyle 1920'de liva olmuş ve "Azm-İ Milli Türk Anonim Şirketi" olarak un sanayi kurulmuş ve elektriğe kavuşmuştur (Gül,2013;133). Aksaray kenti bu gelişmelere bağlı olarak etki alanını genişletmeye başlamıştır. Kent nüfusunun temel ekonomik yapısı tarıma dayanmaktadır. Bu sebeple tarıma yönelik pazarların oluşmasına ve dolayısıyla da nüfusu hızlı bir artış göstermiştir. Bütün bu ortaya konulan özellikler şehrin Tarım kenti modeli içinde değerlendirebilmemize olanak vermektedir. Kentte bu değişkenlik yani

nüfusun artmaya başlamasıyla 1948 yılında ilk imar planı uygulanmasına ve yeni mahallelerin kurulmasına neden olmuştur.

Aksaray kentinin planlamasında 1965-1980 arası dönem anahtar dönem olarak ifade edilebilir. Bu dönemde hızlı nüfus artışının ortaya çıkardığı konut ihtiyacı inşaat sektöründeki yoğunluğu artırmış, nüfusun ekonomik gelişimi ve iş alanlarının çeşitlenmesi, Mamasun barajının yapımıyla sulamalı tarım sahasının gelişmesi ile Adana-Ankara kara yolunun 1958 yılında asfaltlanarak araç hacminin artması kentte değişim süreçleri meydana getirmiştir. Kent karayolu, kanal ve kanaletler çevresinde yoğunlaşarak buralarda yeni mahalleler kurulmuştur. Kent tepelik saha dışında bütün yönlere doğru genişlemiştir (Arıbaş, 2008;255-256). Bu gelişmeler 1972 yılında ikinci imar planının, 1985 yılında üçüncü imar planının yapılmasını zorunlu hale getirmiş ve planlar uygulanmıştır (Şekil 2).

Kentin gelişiminde 2000 yılı sonrası sanayi ve ticari işlerin 1992 ve 1998 tarihli imar planlarıyla kent dışına Adana-Ankara karayolu boyuna alınmasıyla mahalleler buralara kaymıştır. Bu durum ulaşım kent modelinin uygulanması olarak yorumlanabilir.



**Şekil 2.** Aksaray Kenti 1987-2006 Yılları Arası Gelişimi (Arıbaş,2008;254).

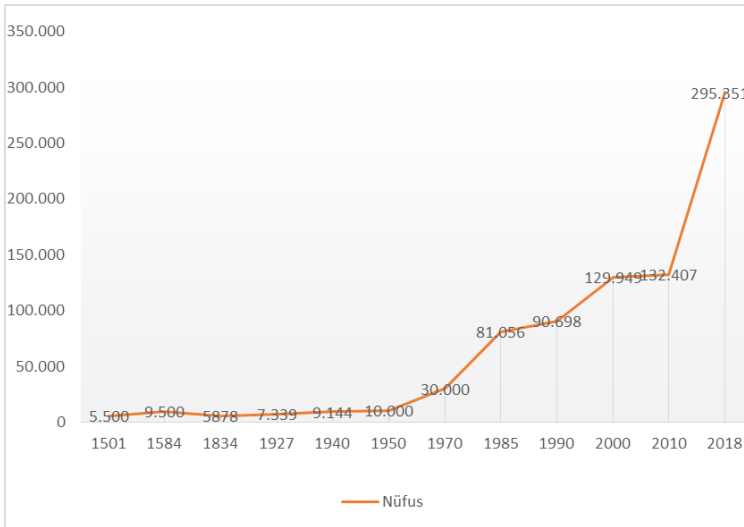
Uzun ve Altaş (2018)'ın Aksaray üniversitesi öğrencilerinin ihtiyaçlarının Kentte yaşanan mekânsal dönüşüm ve halkın bunu nasıl algıladığı üzerine yaptıkları çalışma da göstermektedir ki, öğrenci ihtiyaçlarına yönelik olarak kentteki belirli alanlar kullanım yoğunluğuna göre şekil değiştirmekte ve çevreye doğru bu etki gelişmektedir. Bu da kentin üniversite kent modellemesi açısından dönüşüm sergilemesine neden olmaktadır. Doğanay ve Eskin (2018) kentlerin insanın ihtiyaçları karşılayabilmek için ekonomik, toplumsal ve mekân özellikleri itibariyle birçok süreçten geçtiğini vurgulamaktadırlar. Aksaray kenti de çağın gereksinimlerine göre bir dönüşüm argümanı taşımaktadır. Kent, üniversitenin kurulduğu Adana yolu

boyunca ve Arıbaş (2008)'ın da belirttiği üzere Ankara yolu istikametinde gelişmektedir. Bu gelişme tarım arazilerini olumsuz etkilemekte ve bu arazilerde binalaşmanın artmasına neden olmaktadır. Bu olumsuz etkiyi gidermeye yönelik olarak yerel yönetimce kent dönüşüm planlamaları yapılmaktadır.

Aytekin (2018) kentte yakıt veya metalürjik kaynakların bulunmaması, ağır sanayi kurulmasına olanak vermediği gibi; demiryolunun yokluğu da kentte sanayi tesisleri kurulmasını kısıtladığı yorumunu yapmaktadır. Aksaray kentinin günümüz kent modelleri içerisinde 17 Mart 2006 tarihinde kurulan Aksaray Üniversitesi nedeniyle eğitim kenti, sahip olduğu tarihi ve doğal özellikleri itibariyle de turizm kenti değerlendirmesi yönünde de ilerlemektedir.

### Aksaray Kentinin Nüfus Seyri

Kentler kuruldukları zamandan itibaren herhangi bir sebeple bazı dönemler dahilinde çeşitli derecelerde nüfus miktarlarında küçük farklar meydana gelmekte ya da büyük farklar göze çarpmaktadır. Benzer koşullarda başlangıç yapan kentlerde dahi tetiklenmiş olan ve bu nedenle nüfus yönünden arayı açmaya başlatan küçük farkların, zaman içerisinde büyük farklara yol açtığı gözlemlenmektedir. Bu ifadeden olmak üzere nüfustaki küçük bir nicelik avantajı, yuvarlanan bir kartopu misali geometrik olarak artacaktır (Aytekin, 2018; 74). Bu duruma Aksaray kentinin uyumunu şekil 3'de belirtilen nüfus gelişim grafiği çok iyi yansıtmaktadır.



Şekil 3. Aksaray Kenti Nüfus Gelişimi Grafiği.



Aksaray kenti nüfus gelişimi verilerinin irdeleyecek olursak (Şekil 3), 1950 yılının bütün ülkeye olumlu yansımalarının Aksaray içinde geçerli olduğunu görmekteyiz. Kent tarihsel gelişim süreci içerisinde kendisine yüklenen siyasal, ekonomik ve sosyal misyonları kullanmayı başaramıştır. Bunun en güzel yansıtıcısı nüfusun izlediği seyirdir. Özellikle 2010 yılı sonrası hızlı bir nüfus artışı kendisini göstermektedir. Buna sebep olarak üniversite kent modeline dönüşmeye başlaması gösterilebilir.

## Sonuç

Gelişen dünyada kentleri ortaya çıkartan, dinamik bir gelişme süreci içerisinde değerlendirilmelerine olanak sunan çok sayıda işlevler vardır. Bütün bu işlevlerin bir kentte aynı etkiye sahip olması mümkün değildir. Bütün fonksiyonların ya da işlevlerin bir kentte aynı etkiyi göstermesi mümkün olmamaktadır. Bu sebepten dolayı mevcut fonksiyonlardan biri genellikle diğerlerinden daha fazlaca ön plana çıktığını söylemek mümkündür. Anadolu'nun orta kısmında yer alması sebebiyle yolların kavşak noktasında bulunan Aksaray, tarihin eski devirlerinden beridir önemli bir yerleşim yeri olarak varlığını kullanmıştır. Sahip olduğu bu özel konum nedeniyle ticari açıdan da çevre uygarlıklarında ilgisini çekmiş ve bu coğrafi alanda iktisadi faaliyetler hala aktif bir şekilde devam etmektedir.

Kentlerin tarihsel seyri içinde değerlendirdiğimizde, nüfuslarının çeşitli özellikteki gereksinimlerinin bir sonucu olarak sürekli gelişim içinde bulunmaktadır. Kentlerin günümüzdeki kültürel, sosyal ve ekonomik özelliklerini tam anlamıyla kavrayabilmek ve buna göre geleceğe yönelik planlama yapmak için uzak ve yakın dönem iskân tarihinin doğru bir şekilde tahlil etmek oldukça önemlidir.

Kent, Melendiz Çayı'nın bataklık alanda kaybolduğu Tuz Gölü'nün güneyinde, bu akarsuyun çıktığı alandaki Büyük Aksaray Birikinti Konisi üzerinde kurulmuştur. Antik devirde Garsaura adıyla tanınan şehir, Bazı kaynaklarda dile getirilen Hitit şehri Kursaura bu şehirdir. Şehir Kapadokya kralı Archeloaş (Ö.17) tarafından yeniden kurulur sonra Archelais olarak isimlendirilir. Bizans kaynakları şehri Ta'xara (To'A'k Sara') olarak adlandırmışlardır. Anadolu Selçuklu Devleti egemenliğindeyken Sultan II. İzzeddin Kılıçarslan'ın (1155-1192) yaptırdığı saraya nispeten Aksaray adını aldı. Aksaray'ın bu dönemdeki gelişmişlik düzeyini çağdaşı olan Anadolu kentleriyle kıyasladığımızda, kentin potansiyel barındıran bir Altın Çağ yaşadığı sonucuna ulaşılabilir. Ancak Osmanlı döneminin yükseliş döneminde kent gelişimi durağanlaşmış hatta nüfus oranında kayıplar yaşanmıştır.

Anadolu'nun tahıl ambarı sıfatını paylaşan şehirler içerisinde Aksaray ili, verimliliği ve ticari hareketliliği sebebiyle 1920'de il olmuştur. Kent nüfusunun temel ekonomik yapısı tarıma dayanmaktadır. Bu sebeple tarıma yönelik pazarların oluşmasına ve dolayısıyla da nüfusu hızlı bir artış göstermiştir. 1950 sonrası dönemde hızlı nüfus artışının ortaya çıkardığı konut ihtiyacı inşaat sektöründeki yoğunluğu artırmış, nüfusun ekonomik gelişimi ve iş alanlarının çeşitlenmesi, Mamasun barajının yapımıyla sulamalı tarım sahasının gelişmesi ile Adana-Ankara kara yolunun 1958 yılında asfaltlanarak araç hacmini artması kentte değişim süreçleri meydana getirmiştir. Kentin gelişiminde 2000 yılı sonrası sanayi ve ticari işlerin 1992 ve 1998 tarihli imar planlarıyla kent dışına Adana-Ankara karayolu boyunca alınmasıyla mahalleler buralara kaymıştır. Bu durum ulaşım kent modelinin uygulanması olarak yorumlanabilir.

Kentler çağın gereksinimlerine ve kendilerine yüklenen özelliklere uyum sağlama durumlarına göre tarihsel seyirleri içerisinde değişik kent modeli kimliklerine bürünmektedirler. Bunu başarabildikleri ölçüde gelişmeler kendini gösterebilmekte ve etki alanlarını genişletebilmektedir. Aksaray kenti tarihsel sürecin yüklediği özellikleri kimliğinde yansıtan şehirlerden birisidir.

Bütün bu durumlar Aksaray kentini, kent modellemeleri içerisinde her dönem için farklı bir yapıda değerlendirilmesini ortaya koymuştur. Aksaray antik dönemde ticaret kenti, Selçuklular döneminde Askeri (Garnizon) kent, Osmanlılar döneminde tarım kenti (İstanbul iâşesi için) modeli en belirgin özellikleridir. Ancak Aksaray kenti ilk zamanlarından beridir birikinti konisi özelliğinden ve su kaynağı sebebiyle halen tarım kenti özelliği en baştaki modeli oluşturmaktadır. Ancak kent 1950'li yıllar itibarıyla çağın gereksinimlerinin bir bütünlük içerisinde değerlendirilmesi lüzumunu idrak ederek birçok fonksiyonu üzerinde barındırabilmeyi başarmıştır.

Selçuklu Sultanı II. Kılıçaslan'ın Aksaray Kentinde sürekli bir ordugâh kurması ve bu orduyu garnizon haline getirmesi kente askeri kent modelini hâkim kılmış, kente başka alanlardan getirip (Konya, Sivas, Horosan vb.) yerleştirdiği zanaatkâr zümresiyle de ticaret kenti haline gelmiştir. Garnizon kenti olarak varlığını kuvvetlendiren kent, günümüzde ise eğitim ve turizm kenti kimliğini geliştirmektedir. Karayollarının kavşak noktasında olmasıysa kente, ticaret kenti ve hafif sanayi kenti modelinin yerleşmeye başladığının ve varlığını geliştirerek devam ettirdiğinin bir göstergesi olarak karşımıza çıkmaktadır.

### **Yazarların Makaleye Katkı Oranları**

Birinci yazar Halil Mesut BAYLAK çalışmanın fikri, yöntemi, planlanması, analizi, yorumlanması ve yazılmasına katkı sağlamıştır.

İkinci Yazar Barış TAŞ çalışmanın fikri, yöntemi, planlanması, analizi, yorumlanması ve yazılmasına katkı sağlamıştır.

### **Araştırma ve Yayın Etiği Beyanı**

Bu çalışmada araştırma ve yayın etiğine uygun hareket edilmiştir. Çalışmanın özgünlüğüne dikkat edilmiş, yararlanılan kaynaklar dipnot ve kaynakçada usulüne uygun olarak eksiksiz zikredilmiştir.

### **Kaynakça**

- Aksaray Valiliği, (2011). Osmanlı Belgelerinde Aksaray Vilayeti (Birinci Baskı), Aksaray Valiliği Kültür Yayınları-3, Araştırma-İnceleme-1. Ankara.
- Arıbaş, K., (2008). Aksaray Kentinin Mekânsal Değişim ve Dönüşüm Süreçleri. TÜCAUM V. Coğrafya Sempozyumu (16-17 Ekim 2008, Ankara) Bildiriler Kitabı: 251-261.
- Arınç, K., Bebek, A. ve Sarı, S., (2019). Cumhuriyet Dönemi Sanayileşme Sürecinin Sivas Kenti'nin Gelişmesi Üzerindeki Etkisi. UCEK 2019 II. Uluslararası Coğrafya Eğitimi Kongresi (3-5 Ekim 2019, Eskişehir) Bildiri Özetleri Kitabı: 378.
- Aytekin, H., (2018). Aksaray Kenti Coğrafi Konumunun İktisadi Gelişmeye Etkisi Üzerine Tarihsel Bir Değerlendirme. Aksaray Üniversitesi Sosyal Bilimler Enstitüsü Dergisi (Ased), 2(2): 71-88.
- Bahçalı, S. ve Kahraman, S.Ö., (2019). Bursa'nın İç Göç Hatlarının Anom Analizi ile İncelenmesi. UCEK 2019 II. Uluslararası Coğrafya Eğitimi Kongresi (3-5 Ekim 2019, Eskişehir) Bildiri Özetleri Kitabı: 367.
- Başkan, Y., (2013). Fatih Sultan Mehmed Döneminde Karaman Bölgesinden İstanbul'a Nakledilen Nüfus. Tarih Dergisi, 55: 107-134.
- Bayartan, M., (2008). Şehir Fonksiyonları Açısından Kütahya Çiniciliği. İstanbul Üniversitesi Edebiyat Fakültesi Coğrafya Bölümü Coğrafya Dergisi, 17: 37-45.
- Coşkun, R., (2004). "Rekabetçi Sakarya: Sakarya'nın Rekabet Gücü'nün Belirlenmesi ve Geliştirilmesi Projesi", Sakarya Üniversitesi, Adapazarı, Aktaran: A. Husref Eroğlu, (2007), "Şehirlerin Markalaşması", Yerel Siyaset Dergisi, 23: 65-66.

- Doğanay, S. ve Eskin, B., (2018). Aksaray İli Kentsel Dönüşüm Uygulamaları. Aksaray Üniversitesi İktisadi ve İdari Bilimler Fakültesi Dergisi, 10(4):45-54.
- Ertuğrul, A., (2015). Kadı Ahmed'in El-Veledü's-Şefik Ve'l-Hâfidü'l-Halîk'i (İnceleme – Tercüme), 1. Türk Tarih Kurumu Yayınları. Ankara.
- Gül, M.F., (2013). Aksaray Şehrinin İktisadî Tarihi Hakkında Bir Deneme. Çanakkale Araştırmaları Türk Yıllığı,11(14):131-158.
- Gülçur, S., (1999). Aksaray, Niğde ve Nevşehir İlleri 1994 Yüzey Araştırmaları. Anadolu Araştırmaları, 15;105-136.
- Gülçur, S., (1994). Aksaray, Niğde ve Nevşehir İlleri 1993 Yüzey Araştırması. XII. Araştırma Sonuçları Toplantısı (30 Mayıs- 3 Haziran 1994 Ankara), T.C. Kültür Bakanlığı Anıtlar ve Müzeler Genel Müdürlüğü Yayın No: 1735: 191-199. Ankara.
- Işık, S., (2005). Türkiye'de Kentleşme Hareketleri ve Kentleşme Modelleri. Ege Coğrafya Dergisi, 14: 57-71.
- İbn Battuta.,2005. İbn Battuta Seyahatnamesi. (A. S. Aykut, Çev.) İstanbul.
- Kamış, Y., (2017). Erken Tunç Çağı'nda Achemhöyük ve Konya Ovası. Özkan, S., Hüryılmaz, H., Türker, A. (Editör), Samsat'tan Achemhöyük'e Eski Uygarlıkların İzinde Aliye Öztan'a Armağan, Ege Üniversitesi Yayınları: 187-202. İzmir.
- Kartal, S.K., (1978). Kentleşme ve İnsan. TODAİE Yayınları, No:175. Ankara.
- Keleş, R., (1997). Kentleşme Politikası. İmge Kitabevi Yayınları, Ankara.
- Keleş, R., (1998). Kent bilim Terimleri Sözlüğü. İmge Yayınları. Ankara.
- Keleş, R., (2010). Türkiye'de Kentleşme Kime Ne Kazandırıyor?. İdealkent,1: 28-31.
- Oral, M.Z., (2014). Aksaray'ın Tarihi Önemi ve Vakıfları. Mütefekkir, Aksaray Üniversitesi İslami Bilimler Fakültesi Dergisi,1(2);221-248.
- Ortaylı, İ., (2012). Türkiye Teşkilat ve İdare Tarihi (4. Baskı). Ankara: Cedit Neşriyat.
- Özdeş, M., (2019). Geçmişten Günümüze Tekirdağ Şehirsal Alanının Tarihsel Gelişim. UCEK 2019 II. Uluslararası Coğrafya Eğitimi Kongresi (3-5 Ekim 2019, Eskişehir) Bildiri Özetleri Kitabı: 353.

- Özoğuz, K., (1986). “Türkiye’de Kent Nüfusunun Sosyal Gelişimi”. Hızlı Kentleşmenin Yarattığı Ekonomik ve Sosyal Sorunlar. Siyasal ve Sosyal Araştırmalar Vakfı. İstanbul.
- Öztürk, T., (2002). “Osmanlılarda Narh Sistemi”, *Türkler*, X: 861. Ankara.
- Peker, M., (1999). “Türkiye’de İç Göçün Değişen Yapısı”. 75. Yılda Köylerden Şehirlere. Tarih Vakfı Yayınları: 295-304. İstanbul.
- Sencer, Y., (1979). Türkiye’de Kentleşme. Kültür Bakanlığı Yayınları. Ankara.
- Şahin, İ., (1989). Aksaray. Türkiye Diyanet Vakfı İslam Ansiklopedisi, II: 291-292. Ankara.
- Şahin, Y., Yemen, A., (2017). İbn-İ Battuta ve Evliya Celebi Seyahatnamelerinden Hareketle Bir Marka Kent Olarak Aksaray. II. Uluslararası Aksaray Sempozyumu (26-28 Ekim 2017 Aksaray) Tam Metin Kitabı:762-774.
- Taş, B., (2016). Türkiye’nin Kırsal Yerleşmeleri. Yeditepe Yayınları. İstanbul.
- Tekeli, İ., (1998). Türkiye’de Cumhuriyet Döneminde Kentsel Gelişme ve Kent Planlaması. Sey,Y., (editör) 75. Yılında Değişen Kent ve Mimarlık. Tarih Vakfı Yayınları: 1-24. İstanbul.
- Turan, O., (1964). Selçuk Kervansarayları. Belleten, 10(39): 471-496.
- Uzun, F.V. ve Altaş, A., (2018). Aksaray Üniversitesi Öğrencilerinin Aksaray Kent Merkezindeki Yeme-İçme Mekanları Algısı. Coğrafi Bilimler Dergisi, 16(1): 121-134.
- Weber, M., (2000). Şehir: Modern Kentin Oluşumu, Çev. Musa Ceylan, Bakış, Pp. 170. İstanbul.
- Yener, S., (1974). The Population of Turkey. Hacattepe Üniversitesi Nüfus Etütleri Enstitüsü. Ankara.
- Yılmaz, E. ve Çitçi, S., (2011). Kentlerin Ortaya Çıkışı ve Sosyal-Politik Açından Türkiye’de Kentleşme Dönemleri. Elektronik Sosyal Bilimler Dergisi, 10 (35): 252-267.