

YEŞİLBAŞ, E.; ACAT AKGÜL, F. (2020). Artuklu Yapıları Örnekleminde Sanatta Kültürel Etkileşim, *Kadim Akademi SBD*, 4 (2) s. 64-99.

*Makale Türü / Article Type: Araştırma.*

*Makale Başvuru Tarihi / Application Date: 28.11.2020*

*Makale Kabul Tarihi / Accepted Date: 22.12.2020*

*Makale Yayın Tarihi / Publishing Date: 25.12.2020*

## ARTUKLU YAPILARI ÖRNEKLEMİNDE SANATTA KÜLTÜREL ETKİLEŞİM

### CULTURAL INTERACTION IN ART IN THE EXAMPLE OF ARTUKLU BUILDINGS

Evindar YEŞİLBAŞ\*, Fehime ACAT AKGÜL\*\*

**ÖZ:** Anadolu'da XI. yüzyıldan itibaren gelişen kültür ve sanat çok farklı kültürel ve etnik veriler üzerine temellenmiştir. Anadolu sınırları içinde oluşan sanatların daha iyi anlaşılması için sanatın gelişmesini etkileyen ortamı ve kültür çevresini iyi araştırmak bir zorunluluktur. Sanatın içinde kendine yer bulan farklı gelenekleri tespit etmek ve bu geleneklere ait olan unsurları ortaya koymak oldukça önemlidir.

Aynı dönem ve yakın çevrede hüküm süren beylikler ve devletler, tarih boyunca kaçınılmaz bir şekilde kültürel ilişkiler içerisinde bulunmuşlardır. Kültürel etkileşimi oluşturan temel husus ise siyasi ve sosyal zeminde yaşanan ilişkilere dir. Bu etkileşimin izlerini ortaya koyan en somut veriler sanat üretimleridir. Sanat yapıtlarında, taçkapı, minare, kemer, örtü sistemi, malzeme, süsleme vb. gibi mimari yapı detayları üzerinden kültürler arasındaki etkileşimin izleri okunabilmektedir. Bu çalışmada, Artuklu Beyliği ile aynı dönemde ve yakın bölgelerde hüküm sürmüş Büyük Selçuklular, Anadolu Selçuklular, İlhanlı, Eyyûbi, Zengî ve Memlükler'in siyasi, sosyal ve kültürel ilişkileri üzerinden malzeme, teknik, süsleme açısından dönemin yapılarındaki benzer izler incelenmiş ve değerlendirilmiştir.

**ABSTRACT:** The culture and art that has developed since the 11th century in Anatolia is based on very different cultural and ethnic data. In order to better understand the Anatolian art, it is necessary to investigate the environment and cultural environment that affect the development of art. It is very important to identify different traditions that have a place in art and to reveal the elements belonging to these traditions.

The principalities and states that ruled in the same period and the immediate environment have inevitably had cultural relations throughout history. The main issue that constitutes cultural interaction is the relations experienced in the political and social field. The most concrete data revealing the traces of this interaction are art productions. Architectural details such as portal, minaret, arch, covering system, material, decoration show the interaction between cultures.

In this study, the political, social and cultural relations of the Great Seljuks, Anatolian Seljuks, Ilhanlı, Ayyubi, Zengî and Mameluks who ruled in the same period with the Artuklu Principality and in nearby regions were examined.

\* Doç. Dr. Öğretim Üyesi, Mardin Artuklu Üniversitesi, Sanat Tarihi Bölümü, [evindaryesilbas@gmail.com](mailto:evindaryesilbas@gmail.com),  <https://orcid.org/0000-0002-2420-5620>

\*\* Arş. Gör. Bandırma Onyedi Eylül Üniversitesi, Sanat Tarihi Bölümü, [fehimeacatakul@gmail.com](mailto:fehimeacatakul@gmail.com),  <https://orcid.org/0000-0002-6045-0682>

Artuklu yapılarında iki renkli taş kullanımı, dilimli kemer formları, mukarnas kavsara, eyvan, selsebilli eyvan- avlu, dilimli kubbe, minare formu ve mekân tasarımı açısından benzerlikler tespit edilmiştir.

In terms of materials, techniques and decorations in architecture, similar traces in the buildings of the period were examined and evaluated. Similarities have been identified in Artuklu buildings in terms of the use of two-colored stones, sliced arch forms, muqarnas grasp, iwan, iwan-court with selsebil, segmented dome, minaret form and space design.

**ANAHTAR KELİMELER:** Artuklu, Mimari, Kültürel Etkileşim, Sanat Tarihi

**KEYWORDS:** Artuklu, Architecture, Cultural Interaction, Art History

## 1.GİRİŞ

Dinamik bir yapıya sahip kültür, farklı kültür çevreleriyle karşılaşma alanı bulunca zamana ve mekâna göre bir evrilme süreci yaşar. Zaman ve mekân, kültür yapısını, bazen kısmen etkilediği gibi bazen köklü bir değişim de yaratabilmiştir.

Gündelik ihtiyaçlara cevap verme sonucunda ortaya çıkan kültürel unsur, çevresindeki diğer varlıkları etkiler ve bu etkileşim uzun vadede beraberinde bir değişimi de meydana getirir. Bundan dolayı kültürü meydana getiren toplumların oluşturduğu kültür bütünüünün her bir parçası birbirini besleyen bir ilişki içerisinde (Polat, 2020:1764).

Kültürün dinamik yapısına bağlı olarak yaşadığı devrimin, dönüşümün, en fazla sanat üzerinde etkili olduğu bilinmektedir. Toplumsal bir kimlik göstergesi ve maddi, manevi unsur olan kültür, iletişim ve etkileşim neticesinde ortaya çıkan formları, sanat aracılığı ile bize sunar. Mimari yapılarda, tespit edilen bu sanatsal formlar, farklı kültürler ile sanat ve mimari arasındaki etkileşim nedeniyle oluşan birer ortak özellik olarak değerlendirilebilir.

Bir mimari eserin ortaya çıkmasına zemin hazırlayan ortam ve eserin oluşum süreçlerinin nasıl gerçekleştiğinin anlaşılması, o eserin analizine de önemli katkı sağlar. Bu analiz, söz konusu topluluğun tarihi süreçte hangi topluluklar ile etkileşim yaşadığını, kültür sürecinin hangi durumda değişim, dönüşüm gerçekleştirdiği hakkında kayda değer verilerin elde edilmesine imkân sağlar.

Bu bağlamda Artuklu Dönemi eserlerinin farklı kültür çevreleri ile olan siyasi, sosyal ve ticari ilişkileri, toplum için yaşamsal öneme sahip kültürel unsurları etkilemiştir. Kültürel yapıyı oluşturan sanat ve mimaride bu etkileşimin izleri görülebilmektedir. Artuklu yapı kültürüne zaman içerisinde hem yapı elemanı, hem de süsleme unsurlarına yeni bazı unsurların eklenmesi eski bazı unsurların da çıkarılması şeklinde bu etkileşim sürecinin yaşandığı anlaşılmaktadır. Sanatta yaşanan bu kültürel süreç, bir ihtiyaç doğrultusunda gerçekleştiği gibi, kişisel beğeni, sanatçı faktörü çerçevesinde de değişmiş olabileceğini düşünmek gerekir.

Artuklu yapıları örnekleminde sanatta etkileşime baktığımızda; iki renkli taş kullanımı, dilimli kemer formları, mukarnas kavsara, eyvan, selsebilli eyvan- avlu, dilimli kubbe, minare formu ve mekân tasarımı açısından benzer özellikler sergiledikleri gözlemlenmektedir. Çalışmanın amacı; kültürel etkileşim ve aktarım yolu ile Artuklu yapılarında görülen bu detayların hangi yapılarda karşımıza çıktığını tespit edip, benzerlerinin hangi kültür çevrelerinde kullanıldığını anlamaya çalışmaktır. Bu çalışma ile Artuklu Beyliği ile aynı dönemde ve yakın bölgelerde hüküm sürmüş Irak Selçukluları, Anadolu Selçukluları, İlhanlı, Eyyûbi, Zengî ve

Memlûkler'in siyasi, sosyal ve kültürel ilişkileri üzerinden Artuklu mimari yapılarına hangi oranda kültürel aktarım yaptıkları ortaya konulmuş olacaktır.

## **2.ARTUKLULAR VE ETKİLEŞİMDE OLDUĞU KÜLTÜR ÇEVRELERİ**

Çalışmamızın bu bölümünde Artukluların<sup>1</sup> bölgede hüküm sürdüğü süreç içinde Irak Selçukluları, Anadolu Selçukluları, İlhanlılar, Zengî, Eyyûbi ve Memlûkler ile olan ilişkilerini hatırlamak amacı ile siyasi tarihi bağlamında kısa bir kesit sunulmuştur.

Sayfa | 66

Artuklular, Anadolu'nun Türkler tarafından fethi sırasında, önemli görevler üstlenen ve ilk kurulan, aynı zamanda en uzun hâkimiyet yaşayan devletlerden biridir. Devletin kurucusu Artuk Bey'in ölümünden sonra Hasankeyf Artukluları (1102-1231), Mardin Artukluları (1106-1409) ve Harput Artukluları (1112-1234) olmak üzere farklı kollar halinde bölgenin yönetiminde söz sahibi olmuşlardır (Sevim, 1962: 123). Artuklular, Anadolu'da diğer Türk devletleri ile siyasi bir takım ilişkiler kurdukları bilinmektedir. (Kayhan, 2008: 475) Artuklular, hâkimiyet sağladıkları bölgeye komşu olan Anadolu dışındaki devletlerle de siyasi ve ticari bazı ilişkiler kurmuşlardır. Bu ilişkiler, hem bölgenin hem de Anadolu'nun siyasi ve tarihi kaderini etkileyebilmiştir.

Artukluların siyasi ve kültürel ilişki kurduğu devletlerin başında Irak Selçukluları, Anadolu Selçukluları, İlhanlı, Eyyûbi, Zengî ve Memlûkler gelir. Özellikle savaş dönemlerinde güçlü olan başka bir devletin veya devlet adamının desteğini arkasına almak, ciddi tehlike anlarının zararsız veya az zararlı atlatmaya vesile olmuştur. Devletlerle olan ilişkilerinde dostça ilişkiler yürüttükleri gibi bazı dönemlerde aynı devlet ile düşmanca bir tavır da takındıkları anlaşılmaktadır. Artukluların siyasi birlikleri ve uzun süreli hâkimiyetleri stratejik bir yönetim anlayışının sonucudur. Diplomatik ilişkilerde devlet çıkarlarını ön planda tutarak gerektiği zaman mücadele etmekten de çekinmemişlerdir.

Artukluların Anadolu Seçukluları ile ilk münasebetleri oldukça çekişmeli olmuştur. İlişkiler Artuklu Belek'in, I. Kılıç Arslan'ın dul eşi ile evlenmesi ile devam etmiştir. Sultan Mesud zamanında ise Anadolu'nun hâkimiyeti daha çok Danişmendlilerin elinde olduğundan Artuklular ile ilişkiler daha çok Danişmendliler üzerinden gerçekleşmiştir (Özmen, 2007:77). Artuklular, bazen siyasi bir durumun ilk dönemlerinde Anadolu Selçuklularının yanında yer alırken siyasi çıkarları karşısında tavır değiştirip karşı tarafa geçebiliyorlardı. Nitekim Sultan I. İzzeddin Keykavus'a tabii olan Hasankeyf Artuklu hükümdarı, Anadolu Selçuklularının Halep seferinde yenilmeleri üzerine, saf değiştirip daha güçlü olduklarını düşündükleri Eyyûbîlere tekrardan tabii oldukları ifade edilir (Özmen, 2007:77; Ataoğlu,1995:86-90). Anadolu Selçuklularıyla olan ilişkilerde bazı ülke yöneticilerinin karşılıklı olarak iltica ettikleri de görülür. Nitekim Hasankeyf ve Âmid Sultanı, II. Sökmen'in 1201 ölmesi ve kızı ile evliliği münasebetiyle, devletin başına geçirilen kölesi Ayaz'a karşı, halkın da desteği ile II. Sökmen' in kardeşi Mahmut başa getirilir. Bir süre hapsedilen Ayaz, Anadolu Selçuklu Sultanı'nın yardım ve baskısı ile serbest bırakılır, sonrasında Anadolu Selçuklularına sığındığı ve onların hizmetine girdiği anlaşılan Ayaz, Sultan I. İzzeddin Keykavus (1211-1220) ve I. Alaeddin Keykûbad dönemlerinde çalışmış ve Alaeddin cami kitabelerine göre, caminin yapımında etkin rol almıştır (Duran, 2001:43-44). Alaeddin Keykubad döneminde Harput ve civarını 1233'te Anadolu Selçuklularının topraklarına dâhil edilerek Harput Artukluları yönetimine son verilmiştir (Turan, 2014:40). Artukluların, Anadolu Selçuklularıyla olan ilişkileri 1243 yılında Köseadağ savaşı sonucu devletin Moğollara yenilerek yıkım sürecinin başlaması ile son bulur.

*Araştırma  
Makalesi*

Artukluların Büyük Selçukluları ile olan ilişkilerinin ise Sultan Mahmud'un tahta geçişi ile 1120 yılından 1152 yılına kadar olan süreci içinde devam ettiği ifade edilmektedir (Kayhan,

<sup>1</sup> Artukluların, her bir kolunun kurduğu siyasi ilişkiler detaylandırılmadan genel hatları ile kültür çevreleriyle olan münasebetler anlatılmaya çalışılmıştır.

2007:282). Artukluların bu zaman içerisinde ya bizzat veya Zengîler aracılığı ile Büyük Selçuklularına tâbi oldukları düşünülmektedir. Büyük Selçukluların hükümdarı Sultan Mahmud'un, 1120 yılından itibaren İlgâzî ve Belek'in haçlılara karşı verdikleri mücadelelerde destek çıktığı anlaşılmaktadır (Kayhan, 2007:282). Büyük Selçuklularına bağlı olan Zengîlerin de Artukluları kendilerine tabi kılma amacıyla bir takım girişimlerde buldukları görülür. Nitekim 1127 yılından Zengî'nin Musul Valiliğine atanması ile Artukluları sıkıştıran bir politika izleyerek kaleye hâkim olma ve siyaseti baskı altında takip etme eğiliminde oldukları söylenebilir (Kayhan, 2007: 281). 1142-1143'te yapılan bir anlaşma ile Artuklular tabiiyetine almayı başarmışlardır. Bu anlaşma sonucu Büyük Selçuklularına tâbi olan Zengîler üzerinden Artuklular da Büyük Selçuklularına tâbi hale gelmişlerdir ( Usta, 2002:358). Sultan Mesud'un 1152 yılında ölümünden sonra Büyük Selçukluların siyasi birlikleri dağılması ve Abbasîlerin devletin yönetimine son vermesi sürecine kadar Artuklularla olan ilişkileri de devam ettirmiştir (Kayhan, 2007:282).

Artuklular, Haçlılara karşı Müslüman Dünyasının bayraktarlığını yaparak bölgedeki Müslümanların toparlanmasını da sağladıkları bilinir. Ancak Artuklular'ın iç mücadelelerle güç kaybetmeleri Haçlıların, Halep'i kuşatmasına ve şehir halkının büyük sıkıntılar yaşamasına sebep olmuştur. Bu durumun önüne geçen ve toparlanma aşamasından taarruz aşamasına getiren Zengî olmuştur ( Usta, 2002:358). Nitekim Haçlılara karşı başlatılan bu tutum, Suriye'nin tek bir bayrak altında birleşmesi ile bu sefer Haçlıların yönünü doğal zenginlik ve limanlara sahip Mısır'a çevirmelerine sebep olmuştur (Usta, 2007:135).

Zengî Devletinin Sultanı Nûreddin Zengî'nin yanında yer alarak Mısır'ın Fatimilerden alınmasına Şii rejimin bu bölgede etkisiz hale getirmeye yardımcı olan Selahaddin Eyyûbi, Zengîlerden sonra kurulacak önemli bir beyliğin başında yer almıştır. Nûreddin Zengî'nin yardım ve desteğini almadan, ona danışmadan hiçbir işe kalkışmadığı bilinmektedir.

Nûreddin Zengî'nin ölümünden sonra Suriye, Mısır, El-Cezire bölgesindeki karışıklıklar sebebiyle, Selahaddin Eyyûbi bağımsızlığını ilan etmiştir. Mücadeleler ise bazı antlaşmalarla sona ermiştir (Şeşen, 1995: 23). Eyyûbiler döneminde 1232 yılında Güneydoğu Anadolu'da bazı düzenlemeler gerçekleştirilmiştir. Önce Amid daha sonra Hasankeyf zapt edilerek Artukluların Hasankeyf koluna son vermişlerdir. Selahaddin Yusuf zamanında, El-Cezire bölgesinin İslam birliğini kurma çabaları doğrultusunda bölgede bulunan emirliklerle birlikte Artuklular'da 1176 tarihinde kendine tâbi haline getirdikleri anlaşılmaktadır. (İbnü'l Esir, 1987: 345; Köprülü, 1993:621). Nitekim Eyyûbilerin son hükümdarları II. Selahaddin Yusuf ile Necmeddin Gazi'nin beraber para basmaları, Eyyûbilerin yıkılışına kadar bağlı kaldıklarının kanıtıdır (Demir,2008:117).

1218 yılına kadar Mardin ve Hasankeyf Artukluları, Eyyûbilere bağlılıkları devam ettirmişlerdir. Eyyûbilerin, Artuklular ile Anadolu Selçukluları arasında dönemsel çıkan sorunları çözmek konusunda girişimlerde buldukları da bilinmektedir ( Polat, 2015:161). Akrabalık ilişkileri de kurdukları bilinen Eyyûbilerle bazı dönemlerde siyasi ittifaklarının da bozulduğu anlaşılmaktadır. Artukluların bazı kolları Eyyûbilerin taht değişikliklerinde itaatten ayrılarak Anadolu Selçuklularına tâbi olmuşlarsa da aslında Eyyûbilerin yıkılışına kadar bağlılıklarını koruduklarını söyleyebiliriz (Demir, 2008:115).

Son Eyyûbi Sultanı Turan Şah'ın 1250 yılında ölümü üzerine Eyyûbilerden sonra Memlûklular dönemi başlamıştır.

Memlûkler, Eyyûbi hükümdarı El- Melikü's Salih Necmeddin Eyyüb'un Kıpçak ülkesi ve Kafkasya'dan Türk asıllı aileleri getirip kışlalara yerleştirilmesi ile zamanla ordunun en önemli unsuru haline gelirler (Yiğit, 2015:15). Memlûkler, Moğollar ile yaptıkları Ayncâlüt Savaşını kazanarak (1260) bir anlamda tarihin akışını değiştirmişleridir. Bu zafer Osmanlı Devletinin yükselme devrine kadar, Memlûkleri İslam Dünyasının en büyük devleti haline getirmiştir (Yiğit, 2015:38).

Artukluların, Memlûklere karşı çevredeki diğer devletlerle denge siyaseti içinde buldukları söylenebilir. Artukluların İlhanlılarla olan ilişkilerine baktığımızda, karşılıklı çıkar ilişkisi ve güç devşirme politikası üzerine kurulu olduğu anlaşılmaktadır. İlhanlılar, Suriye üzerine gönderecekleri orduya güç katmak amacıyla Artuklularla bir takım münasebette bulunmuşlardır. Özellikle Gazan Han'ın 1304 yılında ölümü üzerine yerine geçen kardeşi Olcaytu Han döneminde İlhanlı Artuklu ilişkileri daha da gelişmiştir. Bu ilişkinin temelinde Olcaytu'nun 1309 tarihinde II. Necmeddin Gazi'nin Dünya Hatun adındaki kızı ile evlenmesi yani akrabalık ilişkisi olduğu anlaşılmaktadır (Özgüdenli, 2000:150). İlhanlılarla kurdukları yakın ilişki ve İlhanlıların merkeze karşı isyan ettiği dönemde Memlûklerin Artuklu topraklarına saldırdıkları görülür. Özellikle Melik Mansur Necmeddin Gazi (1292-1312) devletin başında bulunduğu dönemde Mardin Artuklularının Moğollara tabiyeti daha da arttığı için Memlûklulara karşı, Moğolların yanında yer aldıkları söylenir. 1315'te Artuklulara yönelik Memlûk akınları, 1315'de İlhanlı ve Memlûkler arasında imzalanan antlaşma ile son bulur (Yiğit, 2015:141).

Hem Artukluların hem de Anadolu Selçuklularının İlhanlılara tâbi olması aslında Memlûklerle olan siyasi ilişkiyi de bu iki devlet arasındaki münasebetin belirlediği söylenebilir. Dönemin önde gelenlerinden el- Kaşkandi de Artuklular ile Memlûkler arasındaki değişkenlik gösteren ilişkilere değinmiştir. (El- Kaşkandi, 320) İlhanlılar ve Timur gibi Memlûklere hasım devletlerin ve Memlûklerin arasında kalan Artuklular, zaman zaman bu devletlere boğun eğerek bir denge siyaseti izlemiştir (Çetin, 2008:157).

Artukluların çevre kültürlerle olan ilişkilerinde teorik anlamda devletin kuruluş ve devamlılığında yürüttüğü siyasi dengede kendini göstermektedir. Özellikle bu siyasi yaklaşımın doğru bir tercih olduğunu Mardin Artuklularının diğer kollara ve devletlere nazaran daha uzun ömürlü oluşları ile de açıklanabilir (Çetin, 2008: 157).

Zengî, Eyyûbi ve Memlûk Devletlerinin kurulduğu ve yönetim merkezlerinin kuzey sınırında bulunan Artuklular bu bölgenin güvenliğini de sağlamaktaydılar. Haçlılara karşı İslam Birliğinin sağlanmasında büyük rol oynayan Artukluların varlığı Mısır, Suriye gibi toprakların da güvenliği için bir tampon nokta olarak görülmüştür. Artuklu topraklarının, El Cezire olarak adlandırılan bölgede olduğundan ticaret yollarının da önemli kavşak noktalarında yer almaktaydı. Bundan dolayı, bu bölge Anadolu, Suriye, Mısır, İran ve Irak arasındaki kervan yollarının ve ticari hayatın merkez noktası sayılacak stratejik bir konuma sahipti (Kaya, 2019: 70). Ticari faaliyetlerin, mal satımı ve naklinin gerçekleşmesine imkân tanıyan bu bölgede kültür alışverişinin de olması kaçınılmaz bir durumdur.

Artukluların söz konusu devletlerle sivil münasebetlerinin de olduğunu dönemin kaynaklarından öğrenebilmekteyiz. (İbnü'l Ezrak, 72) Elçilerin, bürokratların, talebe ve hocaların karşılıklı olarak ziyaretlerde bulduklarını ve birbirlerinin tecrübelerinden faydalandıkları belirtilmektedir (Gök, 2008:203).

### **3.KÜLTÜREL ETKİLEŞİMİN İZLERİ**

Artuklular, yukarıda da özetlendiği gibi özellikle 12.-15. yüzyıllarda Suriye ve Mısır' da kurulan Zengî, Eyyûbi ve Memlûk devletleri ile tarihi süreç boyunca kültürel ve politik ilişkileri devam etmiştir. Diğer yandan Anadolu'daki Selçuklu, İlhanlı, Danişmendli gibi devletlerle de ilişkileri doğal olarak sürmüştür. Suriye, Irak ve Mısır gibi bölgelerin mimarisinde sıkça kullanılan motif ve kompozisyonların kültürel arası etkileşim kanalıyla Anadolu mimarisine geçtiği dikkat çekmektedir (Kuban,1965:59).

Siyasi, sivil ve ekonomik ilişkiler sonucu oluşan kültürel etkileşim mimaride somut bir şekilde sergilenmektedir. Söz konusu kültürel etkileşimlerdeki benzerlik; mimari form, minare, taç kapı, niş, kubbe, kemer gibi mimari unsurların kurgusu ile malzeme-teknik ve bezeme

programında olduğu görülmektedir. Bu bölümde etkileşimin tespit edildiği mimari düzen ve formlar ile detaylara değinilecektir.

### **3.1. PLAN ÖZELLİKLERİ VE YAPI ELEMANLARI**

Artuklu Döneminde cami plan şemalarında özellikle en çok tercih edilen enine plan şeması, belli bir bilgi birikimi ile araştırma sonucu ortaya çıkmıştır. Erken İslam döneminde namazın ön saflarında yer almanın makbul sayılması ve ilk örneklerin mihraba paralel enine bir şemayla inşa edilmesi tabii ki en büyük ilham kaynağı olmuştur. Karahanlılara ait Talhatan Baba Camii'nde de görülen şema, Artuklu camilerinden, Mardin Ulu Camii, Kızıltepe Ulu Camii, Harput Ulu Camii, Silvan Ulu Camii'de enine plan şeması ve mihrap önü kubbe formu ile karşımıza çıkar. Memlûklü Dönemi eseri olan Emir Kilsun Cami, Maridani Camii, Zengî Dönemi Halep Ulu Camii plan şemalarında da enine plan şeması ve mihrap önü kubbeli kurgu kullanılmıştır (Aruz, 2004:97;Çobanoğlu, 2013:273). Aynı plan şeması daha sonra, 12. yüzyılda en sağlam örnek ile Bitlis Ulu Camii'de de uygulandığı dikkati çeker. Anadolu Beyliklerine ait camilerde plan şemasından ziyade mihrap önü kubbe kullanımı bakımından etkileyen bu kurgu, Kayseri Ulu Camii (Danışmendliler), Erzurum Ulu Camii (Saltuklular), Kayseri Kölük Camii (Danışmendliler), Kayseri Hunad Hatun Camii, Akşehir Ulu Camii, gibi bazı örneklerde de uygulanmıştır.

Birleşik işlevli yapı, aynı yapı içerisinde farklı fonksiyonlu yapı veya yapı gruplarının birlikte kullanıldığını tanımlayan bir kavram olarak karşımıza çıkmaktadır. Şam Nureddin Zengî Bimaristanı ve Kahire Sultan Kalavun Bimaristanı bünyelerinde farklı işlevli yapıları barındırmaları açısından önem arz etmektedirler. Kuban, Zengî, Eyyûbi ve Memlûk döneminde bir bölge üslubu olarak çıkan bu kompozisyonun Artuklu kültür çevresini de etkilediği ve söz konusu düzenlemenin yapılarda uygulandığını zikretmektedir. Söz gelimi, Sultan İsa (Zinciriye) Medresesi, bünyesinde cami, medrese odaları, türbe ve revaklı avludan oluşan birleşik işlevli yapı düzenine sahiptir (Kuban, 1978:138). Artuklu Dönemi medreselerinde, medrese-cami, medrese-türbe, medrese-cami-türbe gibi farklı işlevli yapı birlikteliğinin değişik uygulamaları ile karşılaşmaktayız. Özellikle medrese-türbe birlikteliğinin Anadolu Selçuklu dönemi yapılarını da etkilediğini söyleyebiliriz. Camilerin harim mekânında veya medreselerde türbe veya gömü şeklinde mezar yapılarının da bulunduğu Hatuniye Medresesi ve Şeyh Çabuk Camii dikkat çekici örneklerdir.

Anadolu Selçukluları ile Harput Artukluları arasındaki siyasi ilişkilerin sanata yansıdığı bir diğer önemli örnek ise Harput Ulu Camii'nin malzeme ve yapı formu bakımından benzerinin yarım yüzyıl sonra Malatya Ulu Camii'de karşımıza çıkıyor olmasıdır (Özmen, 2007:71).

Yine Artuklu döneminde Necmeddin İlgazi ve kardeşi Eminateddin'in, XII. yy. başında Anadolu'daki ilk külliye inşa ettikleri kabul edilir. Bu külliye de Maristan'ın bulunması ve kendinden sonraki süreçte Orta Anadolu'daki Kayseri, Sivas Selçuklu şifahanelerine örneklik teşkil etmesi bakımından önemlidir.

### **3.2. EYVAN, SELSEBİLLİ EYVAN-AVLU**

Ortaçağ Türk Mimarisinde karşılaştığımız eyvan kullanımının, Türkmen beyliklerinin 1071 sonrası Anadolu'ya gelmeleri ile burada ürettikleri yapılarda da devam ettiğini görmekteyiz. Büyük Selçuklu yapılarında gelişim gösteren eyvanlı avlu geleneğinin Anadolu'da medreselerde plan şeması olarak en erken örnekleri ise Artuklular zamanında inşa edildiği anlaşılmaktadır. Anadolu Selçuklu dönemi medrese plan şemasını da etkileyen eyvanlı avlu kurgusunun Konya İnce Minareli Medrese, Karatay Medresesi, Sahip Ata Medresesi gibi birçok örneğe de öncülük teşkil ettiğini söyleyebiliriz. Öte yandan Zengî dönemi 1136 tarihli Gümüştegin Medresesi (dört eyvanlı yapısı) ve Nureddin Zengî Bimarhanesi'ndeki Şerefiye Medresesi ve Han el Tutun Medreselerinde de eyvanlı avlulu düzenin uygulandığı da görülmektedir. Farklı yapı tiplerinde değişik biçim ve formlarla karşımıza çıkan eyvan kullanımı, Artuklu yapılarında cami, medrese, hamam, saray, köşk gibi örneklerde

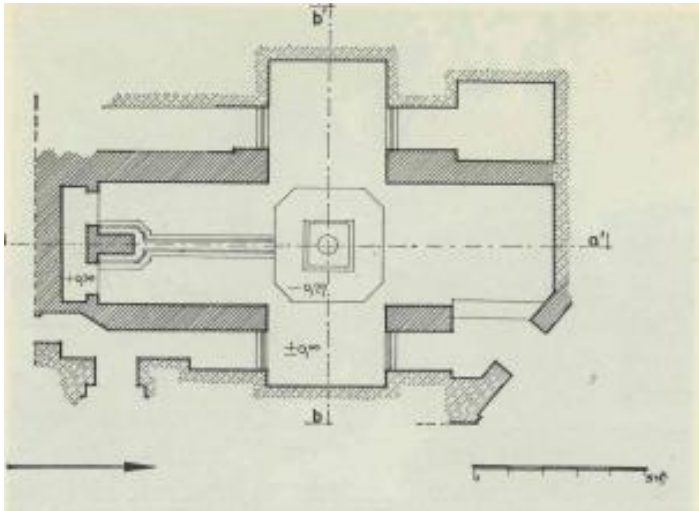
görülmektedir. Büyük Selçukluların camiden saraylara kadar birçok yapısında görülen eyvan ünitesi, 1129 tarihli Artuklular dönemine ait Siirt Ulu Camii'nde mihrap önü kubbesinin önüne bir eyvan, yanlara ise tonozlu sahnınların yerleştirilmesi ile farklı bir yorum ile karşımıza çıkar (Erarşlan, 2012:154). Diyarbakır Zinciriye Medresesi, Mardin Zinciriye Medresesi, Mardin Hatuniye Medresesi, Firdevs Köşkü, Mardin Ulu Camii Hamamı, Mardin Radviyye Hamamı gibi örneklerde de plan şemalarına bağlı olarak farklı sayı ve kurgularla değişik kullanımı dikkati çeker.

Şam Nureddin Zengî Külliyesi'nin yapısı olan Nuriyye Medresesi'nde (1172), dikdörtgen avlunun batı kanadındaki eyvanın arkasındaki duvarda selsebil ve bunu ortadaki havuza bağlayan kanallar sistemi, İslam mimarisinde bir yenilik olarak değerlendirilir (Fotoğraf 1). Söz konusu sebilli eyvan kurgusu Güneydoğu Anadolu coğrafyasında hem dini hem de sivil mimaride sıkça uygulama alanı bulmuştur. Özellikle Diyarbakır Artuklu Sarayı (1220) (Fotoğraf 2) ve Mardin Zinciriye Medresesi (1385) (Fotoğraf 3), Mardin Şehidiye Medresesi, Latifiye Camii'nde eyvanlarındaki sebil ve avluya bağlanan kanallar sistemi benzer özellikler sergilemektedir. İlk kez Şam'da uygulama alanı bulan bu yenilik Güneydoğu Anadolu coğrafyasının yanı sıra Kahire Sultan Kalavun Maristanı'nda (1285) mimari yansımasını göstermiştir (Abouseid,2013:229).



*Araştırma  
Makalesi*

**Fotoğraf 1.** Şam Nureddin Zengî Bimaristanı (Beksaç, 2007)



**Fotoğraf 2.** Diyarbakır Artuklu Sarayı (Altun, 1978:219).



**Fotoğraf 3.** Mardin Zinciriye Medresesi Sebilli Eyvan Düzenlemesi (Yeşilbaş, 2009).

### 3.3. MUKARNAS KAVSARA

Türk İslam Sanatı ve Mimarisinin uygulama alanı bulduğu topraklarda inşa edilen mimari eserlerde taç kapı, sıkça kullanılan ve eklendiği yapıya anıtsallık kazandıran mimari bir elemandır. Hem Anadolu hem de Anadolu dışı mimari eserlerde mukarnas dolgulu kavsara anıtsal taç kapılara hareketlilik katan ve taç kapının vazgeçilmez unsuru olarak karşımıza çıkmaktadır. Suriye ve Mısır mimarisinde kavsara dolgusu olarak mukarnas dizilerinin yoğun bir şekilde uygulama alanı bulunduğu bilinmektedir. Şam ve Halep kentlerindeki mukarnaslar gayet ufak ve yayvan bir düzenlemeye sahiptirler (Ögel, 1987: 99). Mukarnas dolguları taç kapı dışında mihrap, sütun başlıkları, minare, kubbeye geçiş elemanlarında ve örtü sisteminin bir parçası olarak da kullanım alanı bulmuştur. Suriye 1154 tarihinde inşa edilen Nûreddin Zengî Bimaristanı'nın (Fotoğraf 4) örtü sisteminde mukarnaslı sivri ve yüksek kubbeli bir düzenleme, Memlûk dönemi eseri olan Kahire Sultan el-Melikü'n Nasır Hasan Medresesi'nde de mukarnas nişli taçkapı kullanımı söz konusudur. Yapının anıtsal taç kapısı mukarnas dizilerinin oluşturduğu bir kavsara kurgusuna sahiptir (Beksaç, 2007:263;Çobanoğlu, 2013:274). 1231 yılında Eyyûbiler tarafından Halep'te inşa edilen Salihîye Medresesi'nin anıtsal taç kapısı, mukarnas kavsaralı ve istiridye kabuğu motifinde yarım kubbe ile sonlandırılmıştır (Fotoğraf 5)

*Araştırma  
Makalesi*





**Fotoğraf 4.**Şam Nûreddin Zengî Bîmaristanı (Çobanoğlu, 2013:274).

*Araştırma  
Makalesi*



**Fotoğraf 5.**Halep Salihye Medresesi Taç Kapısı (Meinecke, 1993:13).

Suriye ve Mısır'da dini ve sivil mimaride yoğun bir şekilde uygulama alanı bulan mukarnas kavsara, Artuklu Beyliği ve kültür çevresinde inşa edilen mimari yapılarda da karşımıza çıkmaktadır. Bu bağlamda, Mardin Zinciriye Medresesi ve Mardin Latifiye Cami anıtsal taç kapılarında mukarnas kavşarının uygulama alanı bulunduğu önemli yapılardır. Mardin Zinciriye Medresesi dikdörtgen bir çerçeve içerisine alınan anıtsal taç kapısı, dıştan iki sıra mukarnaslı bir kademe ile çevrelenmektedir (Fotoğraf 6). İki sütunceye bindirilmiş üç dilimli kemer kavşarası mukarnas dolguludur (Altun, 1978:170). 1371 tarihinde inşa edilen Mardin Latifiye Camii, dikdörtgen bir çerçeve içerisine alınmış anıtsal taç kapısı, iki sütunce üzerinde üç dilimli kemer ve mukarnas kavşaralı derin bir nişe sahiptir. Aynı zamanda, taç kapılarda mukarnas kavşarının kullanımı, Anadolu Selçuklu Dönemi eserlerinden Konya Karatay Medresesi, Kayseri Hacı Kılıç Medresesi (Kara, 2011:46), Kayseri Sahabiye Medresesi (Kara, 2011: 95), taç kapıları ile de büyük benzerlik sergilemektedir.

Sayfa | 73



*Araştırma  
Makalesi*

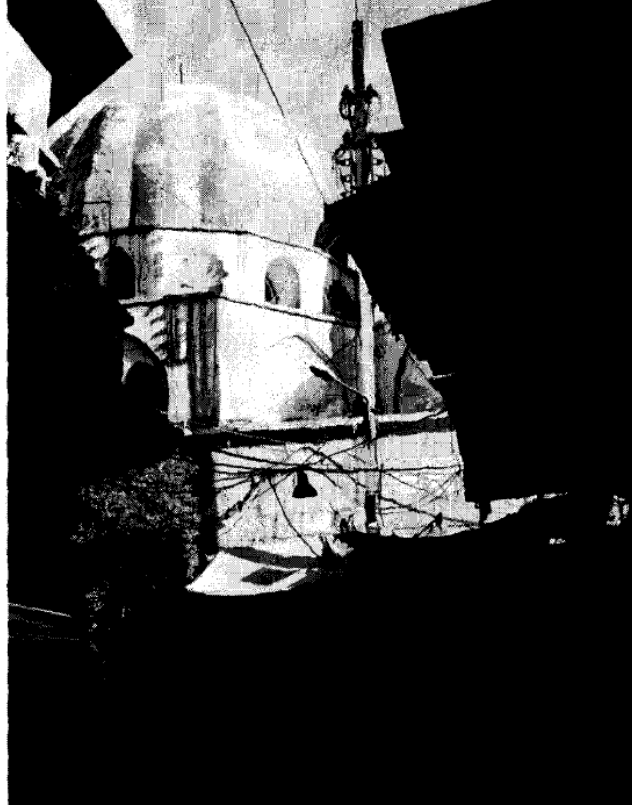
**Fotoğraf 6.** Mardin Zinciriye Medresesi (Yeşilbaş,2020).

### 3.4. DİLİMLİ KUBBE

İran bölgesinde Büyük Selçuklularda Merv'de Sultan Sencer Türbesi ve Serahs'ta Ebu Fazl Türbesi ile daha sonra Anadolu'da Artuklu, İlhanlı ve Akkoyunlu dönemi yapılarında kullanılmış olan çift cidarlı örtü uygulaması, daha sonraki devirlerde özellikle Memlûklar, Timurlular ve Safevî zamanında, kulevârî tarzda yükseltilmiş kasnaklar üzerine kubbeli türbe tipleri ile gelişimini sürdürmüştür (Golombek ve Subtelny, 1992:5). Çift cidarlı örtü uygulamasının içten kubbe dıştan külah biçimdeki en güzel örneklerinin görüldüğü, Anadolu Selçuklu ve İlhanlı örneklerine karşın Artuklu Döneminde hem içten hem de dıştan kubbenin kullanıldığı çift cidarlı kubbe formu tercih edilmiştir. Yapılarda, içten sade kubbe formu dıştan ise dilimli kubbe uygulanmıştır. Memlûk Dönemi örnekleri ile bu açıdan benzerlik göstermekle birlikte uygulama da bazı farklılıklar da dikkat çekmektedir.

Şam Çerkeziye Medresesi Türbesinin (Fotoğraf 7) ve Kahire Emir Salar ve Sancar Türbesi'nin (1347-1348) (Fotoğraf 8) kubbeleri çokgen bir kasnak üzerine oturtulan dilimli bir

formda kurgulanan Memlûk dönemi, örnekleri arasındadır. İncelenen yapılarda kubbenin çift kasnak üzerine oturtulduğu dikkat çekmektedir. Bu kurgu kubbenin cephe genelinde konumlandığı bölümün ön plana çıkmasına vesile olmuştur (Eser,2000:124). Suriye mimarisinde dilimli kubbenin uygulanması, Artuklu Devri örtü sistemi ile benzerlik gösterirken dilimli kubbenin tek ve sade bir kasnak üzerine oturtulması açısından farklılık göstermektedir.



**Fotoğraf 7.** Şam Çerkeziye Medresesi Türbe Kubbesi (Eser, 2000,148).



**Fotoğraf 8.** Kahire Emir Salar ve Sancar al- Gauli Türbesi (Meinecke, 1992).

Mardin Ulu Cami (1176-1177) kubbesi ve Mardin Zinciriye Medresesi'nin (1385) kubbesi çokgen bir kasnak üzerine oturtulan dilimli bir kompozisyona sahiptir (Sözen,1970:189; Uluçam, 2012:113) (Fotoğraf 9-10) . Dilimli kubbe formu, bölgedeki mimari yapılarda sıkça kullanılan bir mimari unsur olarak karşımıza çıkmaktadır. Bu tarihten önce örneğine rastlanılmayan Mardin Ulu Cami kubbesinde görülen dilimli form, daha sonra bir gelenek haline gelip yöredeki mimaride sıkça uygulama alanı bulacaktır.

*Araştırma  
Makalesi*



**Fotoğraf 9.** Mardin Ulu Cami kubbesi (Kolektif, 2016).



**Fotoğraf 10.** Mardin Zinciriye Medresesi Kubbeleri (Yeşilbaş, 2020).

### 3.5. MİNARE FORMU

Artuklu Dönemi camilerinden Mardin Ulu Camii, Kızıltepe Ulu Camii’de varlığı kanıtlanan çifte minare uygulaması ile Anadolu’daki ilk örnekler olarak kabul edilmektedir. İlhanlı dönemi cami ve medreselerinin en karakteristik uygulaması olarak değerlendirdiğimiz çifte minarelerin kültürel etkileşim ve aktarım yoluyla Artuklulardan esinlenilerek kullanıldığını söylemek mümkündür. Özellikle Konya Sahip Ata Külliyesi portalı, Sivas ve Erzurum Çifte Minareli Medrese portallarına öncülük etmiş olabileceği düşünülebilir.

*Araştırma  
Makalesi*

11. yüzyılda Artuklu Beyliği döneminde inşa edilen Mardin Ulu Camii’nin avlu kuzey doğusunda konumlanan minaresi, bir yıldırım düşmesi sonucu yıkıldıktan sonra 1888 yılında hayırseverler tarafından yeniden inşa edilir (Erdal, 2017:438). Minarenin kaide kısmının ilk minareye, gövde bölümünün ise 19.yüzyıla ait olduğu ifade edilir. Minarenin kaidesinin kare olmasından kaynaklı gövdesinin de kare olabileceği ileri sürülse de, yıkılan bir minarenin aynı özelliklerle yeniden inşa edilmiş olabileceği düşünülmektedir. Mevcut minare, kare kaideli, silindirik gövdeli, tek şerefeli ve üzeri dilimli kubbe ile örtülüdür (Fotoğraf 11).

Mardin Melik Mahmut Cami Minaresi, Abdülatif (Latifiye) Cami Minareleri silindirik gövdeli yapıları ile Zengî ve Eyyûbi, Memlûklü Devri minareleri ile benzerlik göstermektedir. Bölgede, Hasankeyf’teki 1351-1352 tarihli Hasankeyf Sultan Süleyman Cami minaresi ve 1409 tarihli Hasankeyf El Rızık Camii (Fotoğraf 12) minaresinde yoğun süsleme özellikleri ile karşımıza çıkar ( Meinecke,1992:149). Söz konusu minare formu, 1362-1363 tarihleri arasında inşa edilen Halep Mankalibuga eş-Şemsi Camii minaresinde de benzer nitelikler taşımaktadır (Doğan, 2006:135) (Fotoğraf 13). Cami minare gövdelerinde dilimli kemerler, yarım daire kemerlerden oluşan süsleme kuşağı uygulamaları daha çok Suriye ve Filistin’deki yapılarda görülmekle birlikte Halep Ulu Camii, Adana Ulu Camii ve Gaziantep Eyüboğlu Camii minarelerinde de bulunmaktadır (Yıldız, 2016, 95). Memlûk minareleri de Kayıtbay Külliyesi minaresinde görüldüğü gibi genelde kare bir kaide üzerine yükselen silindirik bir gövdede niş ve sağır kemerler ile süslüdür (Aruz, 2004:99).



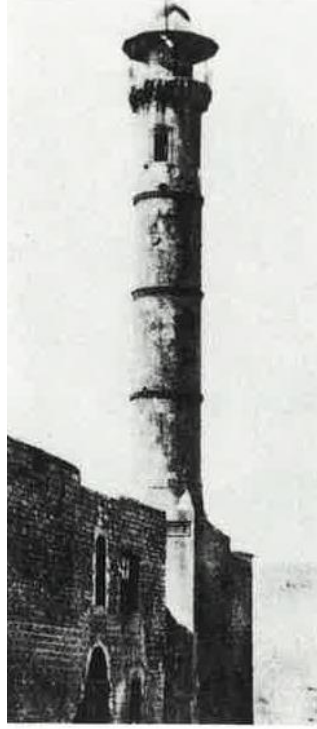
**Fotoğraf 11.** Mardin Ulu Camii Minaresi (YeŐilbaŐ, 2015).

*AraŐtırma  
Makalesi*



**Fotoğraf 12.** Hasankeyf El Rızık Camii Minaresi (YeŐilbaŐ, 2012).

*AraŐtırma  
Makalesi*

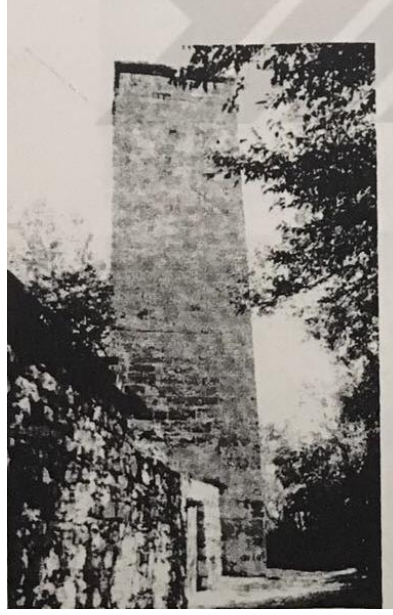


**Fotoğraf 13.** Halep Mankalibuga Camii Minaresi (Meinecke, 1992: 90a).

Artuklu Dönemine ait, Kızıltepe Ulu Camii minaresi, Savur- Eski Cami Minaresi ve Hani-Yasin (Seyit Bedrettin) Minareleri, kare kaide ve kare gövdeli olarak inşa edilen minarelerdendir (Fotoğraf 14). Aynı yüzyıllar içinde ve bölgede inşa edilen İnalogullarına ait Diyarbakır Hz. Süleyman Camii ve Eyyûbiler'e ait Şanlıurfa-Halil-ür Rahman Cami Minaresi (Fotoğraf 15), Silvan-Ebu Muzaffereddin Minaresi (Fotoğraf 16). Hasankeyf Ulu Cami Minaresi, Diyarbakır-Melik Adil Cami Minaresi (Klavuz, 2005) benzer form ve özelliklere sahip olup kültürel etkileşimin varlığını gösteren örneklerdir. Suriye'de Zengî dönemine ait, Hama Nuri Cami Minaresi, Al-Mara Ulu Cami Minaresi (Asfour, 1997:52) ve Eyyûbiler dönemine ait Şam El-Musalla Cami Minaresi, Şam- Hanbeliler Cami Minaresi, Halep-Büyük Kale Cami Minaresi (Fotoğraf 17), Daraa-El-Ömer Cami Minaresi, Halep Dabaga Cami Minaresi (Asfour, 1997:81,92,93, 105) örnekleri de kare gövdeli yapıları ile kültürel etkileşimin izlerini okuyabildiğimiz minarelerdir.

*Araştırma  
Makalesi*





**Fotoğraf 14.** Hani-Yasin (Şeyh Bedrettin) Minaresi (Klavuz, 2005).

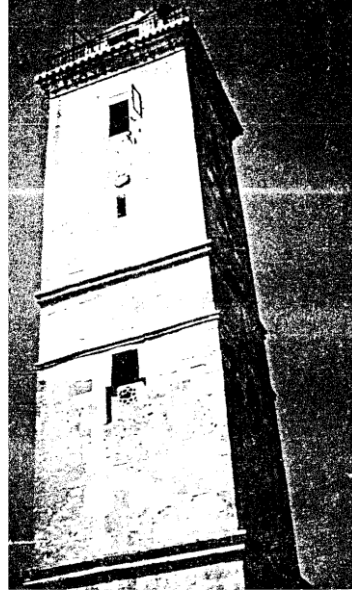


**Fotoğraf 15.** Şanlıurfa-Halil-ür Rahman Cami Minaresi (Yeşilbaş, 2020).

*Araştırma  
Makalesi*



**Fotoğraf 16.** Silvan-Ebu Muzaffereddin Minaresi (Klavuz, 2005).



**Fotoğraf 17.** Halep-Büyük Kale Cami Minaresi (Asfour, 1997).

*Araştırma  
Makalesi*

### **3.6. SÜSLEME**

Artuklu Dönemi yapılarında süsleme bakımından kültürel etkileşimin izlerini tespit edebildiğimiz en önemli hususlar, yapılarda kullanılan kompozisyon bakımından bitkisel, figürlü, geometrik, yazı süsleme ile iki renkli taş süsleme ve dilimli kemer formlarıdır.

#### **3.6.1. KOMPOZİSYON**

Artuklu yapıları, bitkisel, figürlü, geometrik ve yazı eksenli kompozisyonlar ile süslenmiştir. Süslemeler, taçkapı, minare, mihrap, pencere söveleri, burç gövdeleri gibi mimari elemanların yüzeyine uygulanmıştır. Bu süslemeler bölge coğrafyasında hâkimiyet kuran diğer devletlerin süsleme repertuarıyla büyük benzerlikler gösterdiği gibi, kendilerine has üslup özelliklerini yansıttıkları da görülmektedir.

Bitkisel karakterli süslemelerde, palmet, rumi ve kıvrım dalların en çok tercih edildiği motifler olmakla birlikte, bölgedeki diğer dönem yapılarında da benzer özelliklerle kullanıldığı görülmektedir. Özellikle Anadolu Selçuklu dönemi süslemeleri ile benzerlik gösteren kompozisyonlar daha çok, taç kapı, mihrap ve pencere detaylarında karşımıza çıkmaktadır. Süsleme bakımından en ihtişamlı Artuklu eseri ise Kızıltepe Ulu Camii'dir (Fotoğraf 18). Yapının kuzey cephesine açılan kapı açıklıkları ile pencere açıklıklarının etrafını kuşatan, avlu doğu girişi bordürleri ve mihrap ünitesindeki bitkisel karakterli süslemeler ile dikkat çekicidir. Latifiye Camii, Mardin Zinciriye Medresesi, Diyarbakır Zinciriye Medresesi, Diyarbakır Mesudiye Medresesi, Diyarbakır Ulu Beden Burcu, Silvan Ulu Camii vd. örneklerde de bitkisel karakterli süslemeler tercih edilmiştir.



**Fotoğraf 18.** Kızıltepe Ulu Camii Kuzey Cephesi.

Figürlü süsleme bakımından Orta Asya hayvan mücadele sahnelerinin ve çeşitli hayvan, insan figürleri ile sfenks gibi mitolojik figürlerin kullanıldığı eserler arasında Diyarbakır Surları burçlarından Ulu Beden Burcu, Yedi Kardeş Burcu, Silvan Kalesi, Hasankeyf Köprüsü, Malabadi Köprüsü (Fotoğraf 19, 20, 21), Cizre Köprüsü yer almaktadır (Yeşilbaş, 2017; Çaycı, 2002, Turan, 2014:123). Hasankeyf Kalesi Küçük Saray pencere açıklığı üzerinde yer alan aslan figürleri gerçekçi ve iktidar sembolü niteliğiyle kullanılan bir diğer örnektir ( Fotoğraf 22). Aslan figürü, Büyük Selçuklu dönemi, İlhanlı ve Anadolu Selçuklu, Memlûklü dönemi eserleri ile alçı, seramik ve maden gibi el sanatı eserleri üzerinde de yaygın olarak işlenmiştir (Öney: 1971:33-34). Sivil yapılarda tercih edildiği anlaşılan bu süslemeler, Orta Asya kültürünün mimariye güç ve hâkimiyetin bir sembolü olarak yorumlanmaktadır. Çift başlı kartal motifinin burç ve kalelerde daha çok tercih edilmiş olması, kenti koruyan ve kötülükleri kovan bir tılsım olarak da görülmüş olmalıdır (Fotoğraf 23). Anadolu Selçuklu Sultanı Alaaddin Keykubad'ın resmi devlet arması olarak da eserlerde kullanılmıştır. Eyyûbi ve Memlûklü eserlerinde de kuş figürlerinin kullanıldığı bilinmektedir (Turan, 2014:100). Bedreddin Lü'lu' tarafından eski Zengî Sarayı yerine yeniden inşa edilen Kara Saray'dan günümüze ulaşan duvar parçalarından kuş figürleri, insan figürlerinin bitkisel karakterli süslemelerle birlikte kullanıldığı görülmektedir (Çobanoğlu, 2013: 274). Artuklu yapılarında bir süsleme ögesi olarak pencere atkı kemerlerinde geçişli taş örneklerinin, Anadolu Selçuklu dönemi yapılarında da benzer özelliklerle kullanılmıştır. Geometrik desenler, özellikle de çok kollu yıldız motifleri, Zengî,

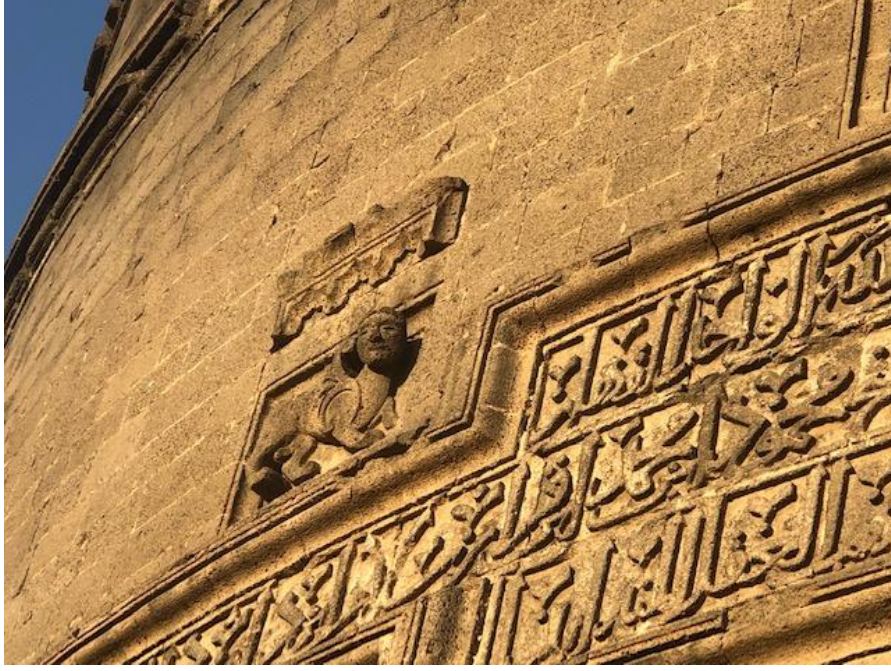
Eyyûbi, Memlûk, Anadolu Selçuklu, İlhanlı dönemi yapılarında birbirine yakın kompozisyonlarla süslemelerde kullanılmıştır.



**Fotoğraf 19.** Malabadi Köprüsü Figürlü Süsleme Detayı (Yeşilbaş, 2017).



**Fotoğraf 20.** Diyarbakır Yedi Kardeş Burcu Üzerinde Yer Alan Çift Başlı Kartal ve Aslan Motifleri (Yeşilbaş, 2020).



**Fotoğraf 21.** Diyarbakır Ulu Beden Burcu Üzerinde Yer Alan Sfenks Motifi (Yeşilbaş, 2020).



**Fotoğraf 22.** Hasankeyf Küçük Saray Pencere Üstü Süsleme Detayı (Yeşilbaş, 2019).



**Fotoğraf 23.** Diyarbakır Ulu Beden Burcu Üzerinde Yer Alan Çift Başlı Kartal Motifi (Yeşilbaş, 2020).

Artuklu yapılarında yazının değişik tarzlarda hem yapı ile ilgili bilgi vermek amaçlı hem de Kuran'dan ayetlerle kullanıldığı görülmektedir. Özellikle sülüs, ma'kılı ve kûfi karakterli yazıların tercih edildiği dikkati çeker. Bu anlamda; Mardin Ulu Cami minare kaidesinin (Fotoğraf 24) güneye bakan yüzeyinde celi ma'kılı türündeki ayet kitabesi ve Latifiye Camii (Fotoğraf 25) taç kapısının yan duvar yüzeylerinde ve Şehidiye Camii taç kapısında giriş açıklığının üzerindeki duvar yüzeyinde ve caminin kuzey cephesinin doğu tarafında, Mesudiye Medresesi eyvanında da kûfi karakterli panolar, Mardin Zinciriye ve Diyarbakır Zinciriye Medreselerinde, Diyarbakır Ulu Beden Burcu'nda (Fotoğraf 26), Haburman Köprüsü'nde de sülüs karakterli yazılar kullanılmıştır. Harput Ulu Cami vergi kitabesi kûfi hat ile yazılmış kitabeler arasında en erken tarihli olup, son derece sade bir üsluba sahiptir. Aynı döneme ait Çermik Ulu Camii kitabesi ise çiçekli kûfi tarzda, Silvan Ayna Burcu'nda yer alan kitabede ise harflerin baş ve sonlarında kıvrımlar kullanılarak tezyin edilmiştir (Karaçam, 2007:229). Yine Kızıltepe Ulu Camii mihrabı inşa kitabesinde, sülüs ile birlikte çiçekli kûfi hattın da kullanıldığı görülmektedir. Artuklu yapılarından Urfa Kapısı, Malabadi Köprüsü, Mesudiye Medresesi, Mardin Ulu Camisi, Hatuniye Medresesi, Latifiye Camisi taç kapı kısmı kitabelerinde bitkisel süslemeye sahip bir zemin üzerine yazılar neşredilerek, kıvrımdal ve çiçek motifleri yazının önüne geçmiştir. Farklı bir örnek olarak Silvan Ulu Camisi kitabesinde de benzer süsleme unsurları kullanılmasına rağmen burada yazı ön planda tutulmuştur.

Ma'kılı yazıların benzer kompozisyonu Şam Rukniye Medresesi'nin (1224) kuzey cephe duvarındaki pencere üzerinde de sergilenmektedir. Söz konusu örnekte kitabe, geometrik desenlerle kaynaştırılmıştır. Eyyûbi, Zengî, Memlûk, Anadolu Selçuklu vd. kültür çevrelerinde de mimari yapılarda yazı sıkça tercih edilmiştir (Doğan, 2006:136). Nitekim yakın benzerlikten dolayı Artuklu yapıları üzerine çalışmalarda bulunan M. Van Berchem ve J. Strzygowski, Artuklu kitabelerinde görülen iri karakterli nesih yazıları Eyyübî neshi, Mardin'deki yapı kitabelerindeki sülüs yazıları ise Memlûk neshi olarak tanımlamıştır (Fotoğraf 28) (Berchem ve Strzygowski, 1910:76, 88, 103, 112).



**Fotoğraf 24.** Mardin Ulu Cami Kitabesi Kûfi Pano (Yeşilbaş, 2018).

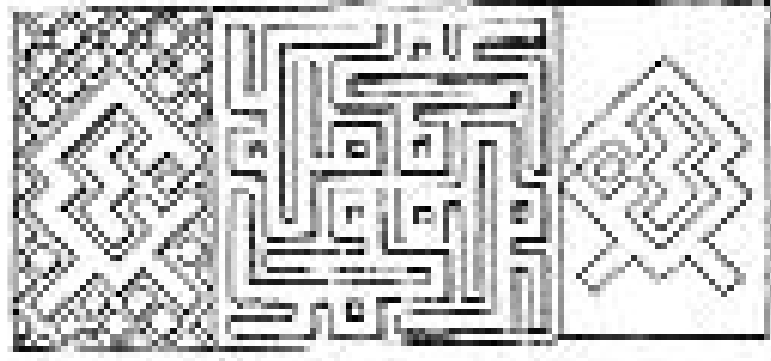


**Fotoğraf 25.** Latifiye Camii (Yeşilbaş, 2019).

*Araştırma  
Makalesi*



**Fotoğraf 26.** Diyarbakır Ulu Beden Burcu Kitabe Detayı (Yeşilbaş, 2020).



**Fotoğraf 27.** Şam Rukniye Medresesi Kufi Pano (Doğan, 2006:146).



**Fotoğraf 28.** Diyarbakır Surlarının kuzeyinde bulunan Hindibaba Kapısındaki Eyyûbi Kitabesi (Karaçam, 2007).

*Araştırma  
Makalesi*

### 3.6.2. İKİ RENKLİ TAŞ SÜSLEME

İki renkli taş süsleme, Suriye ve Mısır gibi güney ülkelerinin mimarisinde yoğun bir şekilde uygulama alanı bulan bir süsleme tekniğidir.

Söz konusu süsleme tekniği, Suriye’de Zengî devrinden sonra bölgeye hâkim olan diğer devletler tarafından da mimaride tercih edilmiştir. İlk defa Suriye topraklarındaki mimari yapılarda uygulanan iki renkli taş düzeni, Artuklu devri mimari yapılarında da karşımıza çıkmaktadır. İki renkli taş kullanımı, almaşık düzende ve taş kakma tekniğiyle uygulanmıştır. Artuklu kültür çevresinde görülen bu düzenin, Anadolu Selçuklu ve Beylikler dönemi mimari yapılarında da uygulandığı görülmektedir. Ablak karakteri olarak da bilinen söz konusu süsleme kurgusu, mihraplarda, eyvanlarda, kubbeye geçiş elemanlarında, avlu revaklarında, taç kapılarda ve pencere düzenlemelerinde karşımıza çıkmaktadır.

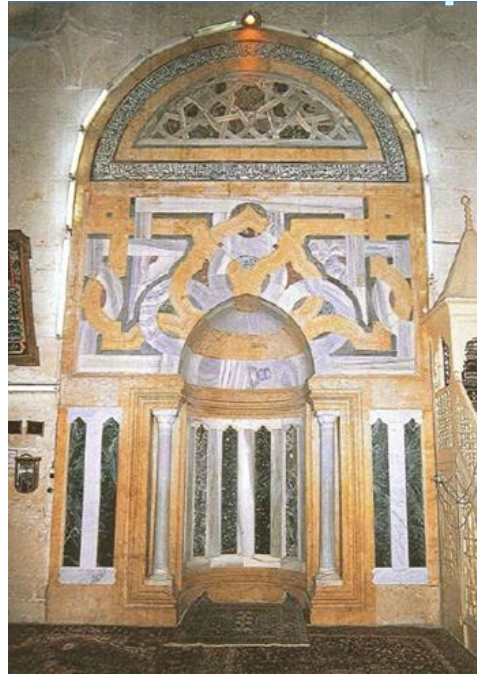




**Fotoğraf 29.** Kahire Sultan Hasan Camii Taç Kapısı (Koç, 2013:188)

1361 yılında Kahire’de Sultan El-Melikü’l Mansûr tarafından inşa edilen Sultan Hasan Medresesi taç kapısında, avlu ana eyvanında, kubbeye geçiş elemanlarında, mihrabında ve iç mekân duvarlarında almasıık renkli taş düzenlemesinin oluşturduğu bir süsleme kompozisyonu bulunmaktadır (Fotoğraf 29). 1235-1241 tarihleri arasında Eyyûbi Sultanı Melik Ez Zahir Gazi’nin inşa ettirdiği Halep Firdevs Medresesi (Fotoğraf 30), mihrabı iki renkli taş süsleme tekniğinde uygulandığı Suriye’deki en güzel örneklerdendir (Hattstein ve Delius, 2007:179). Halep Kalesi Taht Salonu mukarnas kavsaralı taç kapısı, taş dizilerinin ablak karakterinde uygulandığı başka bir yapı olarak karşımıza çıkmaktadır (Fotoğraf 31).

*Araştırma  
Makalesi*



**Fotoğraf 30.** Halep Firdevs Medresesi Mihrabı

<https://whc.unesco.org/en/list/21/gallery/&index=13&maxrows=12>



**Fotoğraf 31.** Halep Kalesi Taht Salonu Girişi (Hattstein ve Delius, 2007:180).

Güneydoğu Anadolu coğrafyasında Artuklu Devleti devrinde inşa edilen mimari yapılarda renkli taşların alternatif bir şekilde oluşturduğu almaşık düzenli süsleme kompozisyonunun Zengî Dönemi mimarisine dayanan bir üslup olduğu düşünülmektedir (Mülayim,1982: 61; Aslanapa, 1989:200). Söz gelimi; 12.yüzyılda Artuklu hükümdarı Kutbeddin II. Sökmen tarafından inşa edilen Diyarbakır Mesudiye (Fotoğraf 32) ve Diyarbakır Zinciriye Medresesi'nin (Fotoğraf 33) avluyu çevreleyen revaklarında ve mihrapta renkli taş dizisinin almaşık düzenli olarak kullanıldığı süsleme düzeni daha geç tarihli uygulamalardır (Altun, 1978:123; Kuban, 2002:176).

*Araştırma  
Makalesi*



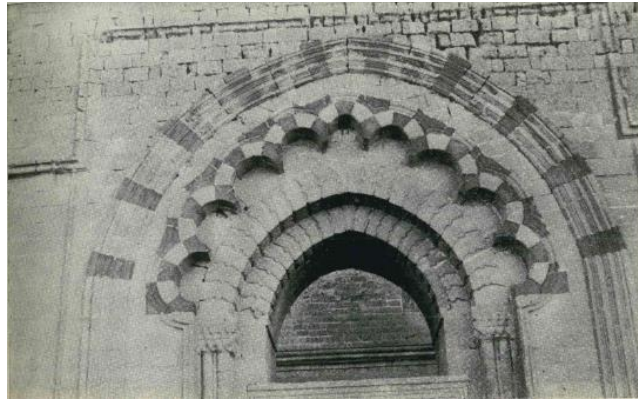
**Fotoğraf 32.** Diyarbakır Mesudiye Medresesi ( Yeşilbaş, 2010).



**Fotoğraf 33.** Diyarbakır Zinciriye Medresesi, Revak (Çığ, 2018).

Mardin Artuklu hükümdarı Yavlak Arslan döneminde Kızıltepe’de 1184-1200 tarihleri arasında inşa edilen Kızıltepe Ulu Camii’nin (Fotoğraf 34) kuzey cephe duvarındaki kaval silmeli dikdörtgen bir çerçeve içerisine alınmış giriş kapısı, iki renkli taşın alternatif dizilmesi ile dokuz dilimli kemer formuna sahip bir diğer önemli örnektir (Uluçam, 2012:106). Artuklu hükümdarı Sultan İsa tarafından 1385 yılında inşa edilen Zinciriye Medresesi’nin mescit mihrap nişinin (Fotoğraf 35) ve taç kapısında renkli taşların kakma tekniğiyle (Yeşilbaş, 2020:46) oluşturduğu palmet motifli süsleme düzeni dikkat çekmektedir. Ayrıca yarım kubbe kavsaralı mihrap nişinde ve sütuncelerinde de iki renkli taş ile oluşturulmuş süsleme kompozisyonu söz konusudur. Yine Latifiye Camii taç kapısında (Fotoğraf 36) kalker taşın üzerine kakma tekniğinde duman renkli taşların yerleştirilmesi ile oluşturulan süsleme kompozisyonu dikkat çekicidir.

*Araştırma  
Makalesi*



**Fotoğraf 34.** Dunaysır Ulu Cami Giriş Kapısı Kemerli (Altun, 1978: 91).



**Fotoğraf 35.** Mardin Zinciriyé Medresesi Mescit Mihrabı (Akgül, 2013).



**Fotoğraf 36.** Latifiye Camii Taçkapısı Süsleme Detayı (Yeşilbaş, 2019).

*Araştırma  
Makalesi*

### 3.6.3. DİLİMLİ KEMER FORMU

Aynı kültür çevresinde üretilen mimari yapılarda benzer özelliklere sahip dikkat çeken bir diğér husus kemer formlarıdır. Özellikle sayıları farklılık gösteren dilimli kemer çeşitleri ve bunlarda birlikte kullanılan kemerli geçmeler dikkat çekmektedir.

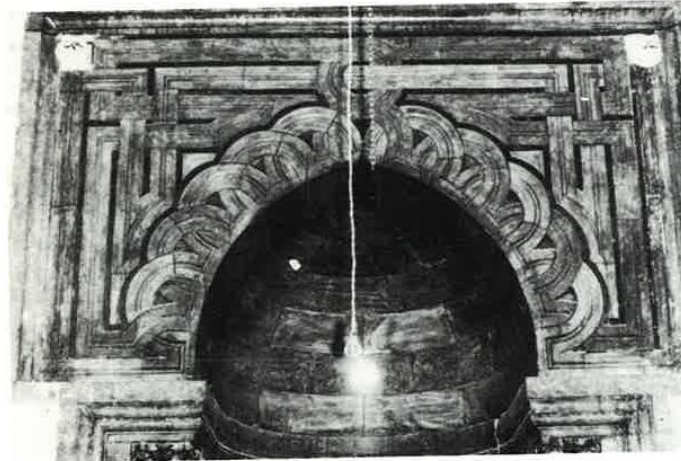
1174 tarihinde inşa edilen Halep Meşhed El Hüseyinî'nin taç kapı sivri kemerinin etrafını çeviren yarım daire biçimindeki geçmeler, köşelerdeki düğümler (Fotoğraf 37) Zengî süsleme kompozisyonunun karakteristik bir özelliği olarak karşımıza çıkmaktadır ( Mülâyim, 1982:61). Halep'te 1223 yılında inşa edilen Sultaniye Medresesi mihrap nişi (Fotoğraf 38) renkli taş işçiliğinin alternatif olarak kullanıldığı kuşatma kemerindeki iç içe geçmeler dilimli bir kurgu sergilemektedir. Halep Meşhed-i Hüseyin ve Sultani Medresesi kapı ve mihraplarındaki çok dilimli özellik bezeme unsuru olarak karşımıza çıkmakta olup içten ve dıştan bakıldığında herhangi bir derinlik söz konusu olmayıp yüzeysel bir forma sahiptir. Artuklu örnekleri olan Kızıltepe Ulu Cami ve Mesudiye Medresesi mihraplarındaki çok dilimli

kemerler, taşıyıcı nitelikte olup derinliğe sahiptir. Bu nedenle de Artuklu örneklerinde taşıyıcı strüktür elemanı olarak kullanılan bu kemerler, Zengî ve Eyyûbi örnekleri ile ayrılan bir husustur. Zengî ve Eyyûbi örneklerinde görülen yüzeysel, süsleme amaçlı kullanımın benzerlerini Anadolu Selçuklu ve Beylikler devri eserlerinde görmek mümkündür.

“Zengî Düğümü” olarak da bilinen Zengîler devrinde mimaride sıkça kullanılan geçmeli/ düğümlü kompozisyonlar, başta Suriye topraklarında olmak üzere Anadolu coğrafyasındaki birçok mimari yapıda da karşımıza çıkmaktadır. Suriye’de dönemin belirleyici unsuru olarak görülen söz konusu süsleme kurgusu da farklı renkte taşların kullanımı ile oluşturulmuştur. Bu süsleme kompozisyonu, daha sonraki dönemlerde gezici usta ve mimarların eliyle Anadolu mimarisinde etkili olmuştur (İnal, 1981: 83;Çobanoğlu, 2013:272). Konya Alaeddin Cami kuzey cephesi ile Karatay Medresesi taç kapı örnekleri bunu kanıtlar niteliktedir.



**Fotoğraf 37.** Halep Meşhed-el Hüseyinî (Eser, 2000:130).

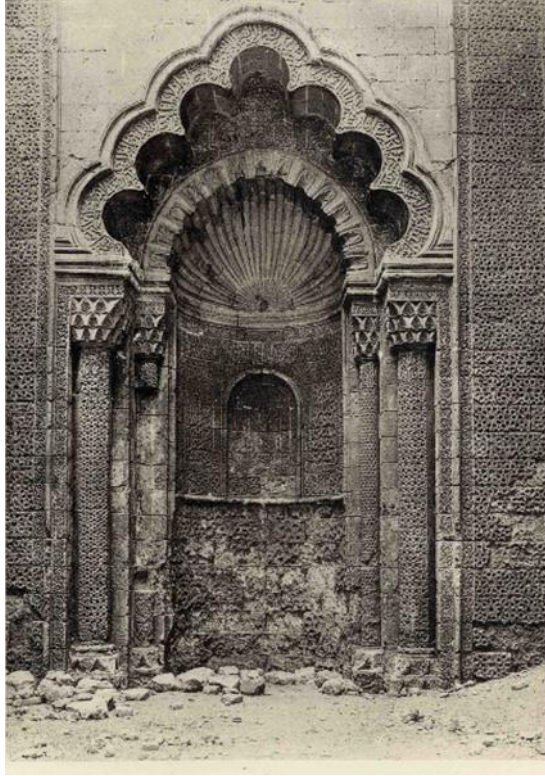


**Fotoğraf 38.**Halep Sultaniye Medresesi Mihrabı (Meinecke,1992).

Artuklu ve kültür çevresinde inşa edilen yapılardaki taç kapılar genellikle üç ve birden fazla dilimli kuşatma kemerleri ile oluşturulan bir grubu oluşturmaktadır. Söz gelimi, Kızıltepe Ulu Cami dışındaki Mardin’de inşa edilen yapılarda taç kapılar, mukarnas kavsaralı olup üç

dilimli kuşatma kemerli bir kurgu sergiledikleri bilinmektedir ( Ünal, 1982:41). Söz konusu kurguya sahip yapılar; Mardin Zinciriye Medresesi, Mardin Latifiye Camii ve Mardin Melik Mahmut Camii'nde de karşımıza çıkmaktadır.

Kızıltepe Ulu Camii, ana mihrabı yedi dilimli ve yarım kubbe kavsaralı olarak kurgulanmıştır (Fotoğraf 39). Kavsarının yüzeyi istiridye kabuğu formundaki bir düzenleme sergilemektedir. Ayrıca söz konusu dilimli kemer kompozisyonu, caminin taç kapı kuşatma kemerinde iki renkli taşın alternatif bir şekilde düzenlemesi ile dokuz dilimli olarak tasarlanmıştır. Diyarbakır Mesudiye Medresesi avlu mihrabı (Fotoğraf 40), iki renkli taşın alternatif bir şekilde oluşturduğu beş dilimli kemer kurgusu dikkati çeker. Mihrabın yanı sıra yapının revakları da renkli taşlardan oluşan dilimli kemer düzenlemesine sahiptir (Bakırer, 1976:62). Yine Artuklu dönemi basit bir yapısı olarak karşımıza çıkan Harput Alacalı Camii'nin giriş açıklığını dıştan sade üç dilimli bir kemer kuşatmaktadır.



**Fotoğraf 39.** Kızıltepe Ulu Cami Ana Mihrabı Dilimli Kemer (Gabriel, 1940).



**Fotoğraf 40.** Diyarbakır Mesudiye Medresesi Avlu Mihrabı Dilimli Kemer (Akgül, 2013).

Mardin’de Artuklu devrinde 1371 tarihinde inşa edilen Latifiye Cami mukarnas kavsaralı taç kapısı iki renkli taşın alternatif bir şekilde uygulanması ile oluşturulmuş kuşatma kemeri üç dilimli bir kurguya sahiptir (Fotoğraf 37). Mardin Zinciriye Medresesi’nin anıtsal taç kapı kuşatma kemeri de benzer özellikler sergilemektedir. Dikdörtgen formlu giriş açıklığı dıştan iki sıra mukarnas dizili bir kademe ile dikdörtgen bir çerçeve içerisine alınmıştır. Üç dilimli kuşatma kemerde renkli taşlar, alternatif bir şekilde kakma tekniğiyle kullanılmıştır (Altun,1971: 90).

*Araştırma  
Makalesi*



**Fotoğraf 37.** Mardin Latifiye Cami Giriş Portalı (Yeşilbaş, 2018).

*Araştırma  
Makalesi*

#### 4. SONUÇ

Sanat, insanoğlunun varoluş serüveninde pek çok olgu ile iç içe geçmiştir. Sanat ve özellikle de mimari sürekli devingen ve değişim gösteren yapısı ile karşımıza çıkmaktadır. Mimaride farklı coğrafya ve kültürlerle gerçekleştirilen siyasi, askeri, sivil, ekonomik gibi bir takım münasebetler, mimarinin kendi içinde bir etkileşime geçmesine dair sebep teşkil etmektedir.

Anadolu coğrafyasında Artuklular gibi uzun süre ayakta kalabilmiş bir devletin çevre kültürlerle siyasi ve sivil bir takım ilişkiler içerisinde buldukları anlaşılmaktadır. Karşılıklı olarak menfaatlerin korunması noktasında siyasi yaklaşım şekillenmiş, ekonomik ve ticari ilişkiler düzenlenmiştir. Artuklu dönemi eserleri ile diğer kültürler arasındaki benzerlikler bu devletlerin sultanlarına bağlılıklarının doğal bir sonucu olarak karşılanmalıdır. Artuklular, etkileşimde oldukları devletlerin mimarilerinde görülen bir takım plan-kurgu, mimari formları, belli bir sentezden geçirek ve farklı bir yorumla yapılarında kullanmışlardır. Makul ölçü ve ağır başlı çizgilere sahip bu formlar ve detaylar, Suriye, Mısır, Irak gibi çevre kültürlerin hâkim oldukları bölgelerin yerel özelliklerini göstermekle birlikte, Orta Asya Türk geleneğinden de izler taşımaktadırlar. Mimaride bir taraftan Selçuklu sanatı etkileri görülürken, diğer taraftan güneyli dediğimiz Zengî, Eyyûbi, Memlûk sanatı maddi kültür unsurlarının etkileri de hâkimdir. Artukluların zikredilen devletlerle olan ilişkileri sonucu sanat ve kültür yönünden etkileşimin karşılıklı olduğu ve daha çok mimari ile birlikte kendini gösterdiğini söyleyebiliriz.

Artuklular ve diğer devletlerarasındaki sanatçı alışverişi ve mimarların bazı işlerde farklı bölgelere gönderilmesi hadisesi de üslupsal benzerliklerin ortaya çıkmasına sebep



olmuştur. Nitekim, Diyarbakır-Eğil yolu üzerinde yer alan Halil Viran Köprüsü'nün mimarı Halebli Mahmud oğlu Üstâd Cafer, Âmid'in Eyyûbîler tarafından alınmasından sonra onların hizmetine girerek çalışmalarına devam ettiği anlaşılmaktadır. Bu durum Zengî mimarisi etkisinde yetişen Suriyeli mimar, söz konusu üslubun hem Artuklu hem de Eyyûbî mimarisine aktarılmasında etkili olduğu söylenebilir (Sönmez, 1989:134).

Artuklular, camilerinde plan ve mekân kurgusu bakımından Büyük Selçuklu etkisinin yanı sıra söz konusu kültürlerden aldıkları etkileri, yeni bir üslup yaratarak ortaya koymuşlardır. Özellikle cami-medrese şemasının Suriye örneklerinde kullanılmasına rağmen Artuklu örneklerinde bu uygulamanın değişik düzenleri ortaya konulmuştur. Artukluların etkileşim noktasında yorumcu yaklaşımının varlığını destekleyen bir diğer husus, dilimli kubbelerin oturduğu kasnak unsurudur. İran'da özellikle B. Selçuklu dönemi türbe yapılarında karşılaştığımız çift cidarlı kubbe uygulaması, Anadolu Selçuklu ve İlhanlı dönemi kümbetlerinde içten kubbe dıştan külah formu ile kullanılmıştır. Hem içten kubbe hem de dıştan dilimli kubbenin kullanıldığı Memlûk Mimarisindeki çift cidarlı kubbe uygulamaları iki kademeli kasnağa oturtularak inşa edilmişken Artuklularda tek kasnak sistemi ile karşımıza çıkmaktadır. Anadolu dışında uygulanan kubbe örneklerinde içte sade ve mütevazı ölçülere sahip kubbeyi dıştan yaklaşık içteki kubbenin yüksekliğine eş bir kasnak üzerine oturan sivri formda ikinci bir kubbe örter. Artuklu örneklerine baktığımızda iki cidar arasındaki mesafenin neredeyse yok denecek kadar az bırakıldığı bu nedenle de dıştan abartılı bir görüntüye kavuşmadığı görülmektedir. Artukluların mimariyi kendi hükümdarlıklarını anmak için iyi bir şekilde kullandıklarını ve yönettiklerini, ancak hiçbir zaman abartıya kaçan formları kullanmadıklarını söyleyebiliriz.

Artuklu yapılarında karşılaştığımız bazı unsurlar, sonraki süreçte farklı coğrafyalarda inşa edilen yapılara da örneklik teşkil ettiği görülür. Özellikle Kızıltepe Ulu Camii ve Mardin Ulu Camii'nin çifte minarelere sahip olduğu son dönem araştırmaları ile kanıtlanmış olmakla birlikte, ilk olmaları münasebetiyle, Anadolu'daki diğer çifte minareli yapıların da öncüsü olduğu söylenebilir. Yine Artuklu dönemi Eminateddin Külliyesi'nin Anadolu'daki ilk külliye olması ve bu külliye de Maristan'ın bulunması, kendinden sonraki süreçte Orta Anadolu'daki Kayseri, Sivas Selçuklu şifahanelerine örneklik teşkil etmesi bakımından önemlidir.

Artuklu yapıları süslemelerinde geometrik desenler, palmet, rumi, kıvrım dallar, mitolojik aslan, sfenks ve yırtıcı kuş figürlerine vs. rastlanmakla birlikte, figürlü süslemede özellikle kulaklı kuş figürü, Zengî ve Anadolu Selçuklu yapılarında karşılaşılan çift başlı kulaklı kuş figürü ile büyük benzerlik göstermektedir. Farklı görünümlere sahip avcı özelliğe sahip kuş figürleri, Büyük Selçuklular, Mengücekliler, İlhanlılar ve Memlûklüler'e ait mimari yapılarında ve sikkelerde tek ya da çift başlı olarak kullanıldığı bilinmektedir. Zengîlerden sonra, Artukluların tercih ettiği ve daha sonra I. Alâeddin Keykubâd döneminde de Konya kalesinde kullanıldığı düşünülen çift başlı kartal figürünün aynı zamanda Keykubâd'ın arma olabileceği ifade edilmektedir. Bu figürün tarihsel kullanımı ve kronolojik tespitler ile kültürler arası etkileşim sonucu kullanım sahasının genişlediği söylenebilir. Süslemelerde çok sık tercih edilen iki renkli taş süsleme uygulamaları, Zengî, Eyyûbi ve Memlûk yapılarında taç kapı, pencere, mihrap gibi mimari elemanların yüzey olarak daha geniş bir alanda kullanılırken, Artuklu yapılarında ise bu birimlerin kemer, kavsara ve süsleme kompozisyonlarının belli noktalarında tercih edilmiştir. Zikrettiğimiz hususların yanı sıra süsleme programlarında teknik, malzeme ve kompozisyon bakımından Selçuklu süsleme üslubunun etkisi daha fazla hissedilmektedir.

Artuklu yapı kitabelerinde sülüs ve celî sülüs yazı görülmekle beraber, celî ma'kılî ve erken dönemlerde kûfî yazı türünün de kullanımı karşımıza çıkmaktadır. Özellikle Eyyûbi ve Memlûk yapılarında tercih edilen sülüs tarzda, abartının ön plana alınmadığı kitabelerin yanı sıra, zeminde kıvrımdal ve çiçek motifleri üzerine uygulamalar ve harflerin baş ve sonlarında palmet, rumi gibi bitkisel karakterli süslemelerle iç içe geçmiş yazının da kullanıldığı

anlaşılmaktadır. Artuklulardan sonra bölgenin hâkimiyetini ele alan Eyyübîlere ait surlarda yer alan kitabeler ile Artuklu dönemi kitabeleri büyük benzerlik göstermektedir.

Yukarıda zikredilen hususlar çerçevesinde, karşılıklı etkileşimin olduğu kabul edilmekle birlikte, bu etkileşim unsurlarını doğrudan alıp kullanmanın ötesinde Artukluların sanatta ve mimaride araştırma ve sentez odaklı bir yaklaşım gösterdikleri söylenebilir. Artukluların kültür çevreleri ile olan münasebetleri karşılıklı etkileşimi doğurduğu gibi çifte minare, çok işlevli yapı birlikteliği, iki renkli taş süsleme vb. detaylarda Anadolu'daki birçok esere öncülük ettiğini söyleyebiliriz.

## KAYNAKLAR

- Abouseid, D. B. ( 2001). Kalavun Külliyesi. *Türkiye Diyanet Vakfı İslam Ansiklopedisi*, 28, İstanbul, 228-229.
- Altun, A. ( 1978) . *Anadolu'da Artuklu Devri Türk Mimarisinin Gelişmesi*. İstanbul: Kültür Bakanlığı Yayınları.
- Altun, A. (1971). *Mardin'de Türk Devri Mimarisi*. İstanbul: Gün Matbaası.
- Aruz, A.F. (2004). Memlûkler, *İslam Ansiklopedisi*, 29, Ankara, 97-100.
- Aslanapa, O. (1989). *Türk Sanatı (2.Bsm)*. İstanbul: Remzi Kitabevi.
- Ataoğlu, R. (1995). Artuklu-Eyyubi İlişkileri. *Tarih İncelemeleri Dergisi*, X, İzmir, 71-90.
- Bakırer, Ö. (1976). *Onüç ve Ondördüncü Yüzyıllarda Anadolu Mihrapları*, Ankara, Türk Tarih Kurumu Yayınları.
- Beksaç, E. (2007). Nureddin Zengî Külliyesi. *Türkiye Diyanet Vakfı İslam Ansiklopedisi*, 33, İstanbul, 262-263.
- Berchem, M. V.;Strzygowski, J. (1910), *Amida*, Hiedelberg.
- Çaycı, A. (2002). *Anadolu Selçuklu Sanatı'nda Gezegen ve Burç Tasvirleri*. Ankara: Kültür Bakanlığı Yayınları.
- Çetin, A. (2008). Memlûk-Artuklu İlişkileri, *I. Uluslararası Artuklu Sempozyumu Bildirileri*, (Ed. İbrahim Özçoşar), Mardin: Mardin Valiliği Yayınları, 145-159.
- Çobanoğlu, A. V. (2013). Zengiler, *Türkiye Diyanet Vakfı İslam Ansiklopedisi*, 44, İstanbul, 272-274.
- Demir, A. (2008). Eyyübîler'e Tabi Olarak Artukîler, *I. Uluslararası Artuklu Sempozyumu Bildirileri*, (Ed. İbrahim Özçoşar), Mardin: Mardin Valiliği Yayınları, 91-121.
- Duran, R. (2001). *Selçuklu Devri Konya Yapı Kitabeleri (İnşa ve Ta'mir)*, Ankara:
- Erarslan, A. (2012). Ortaçağ Türk Mimarlığında Eyvan Kullanımında Mekan-İşlev İlişkisi. *Megaron*, 7/3, 145-160.
- Erdal, Z. (2017), Mardin Ulu Cami Üzerine Yeni Görüşler. *Yüzüncü Yıl Üniversitesi Sosyal Bilimler Enstitüsü Dergisi*, 1/Özel Sayı 2, 433-447.
- Eser, E. (2000). *11-14. Yüzyıllar Anadolu-Suriye Sanat İlişkileri (Cephe Mimarisinde Suriye Etkileri)*. (Yayınlanmamış Doktora Tezi), Hacettepe Üniversitesi Sosyal Bilimler Enstitüsü, Ankara.

- Gabriel, A. (1940). *Voyages Archeologiques Dans La Turguie Orientale*, I-II, Paris.
- Gök, H. İ. (2008). Artuklular-Musul Atabegliği İlişkileri, *I. Uluslararası Artuklu Sempozyumu Bildirileri*, (Ed. İbrahim Özçoşar), Mardin: Mardin Valiliği Yayınları, 159-211.
- Hattstein, M. ; Delius, P. (2007). *İslam Sanatı ve Mimarisi*, İstanbul: Literatür Yayınevi.
- İbnü'l Esir. (1987). *El- Kamil fit- Tarih*, (çev: A.Özaydın), İstanbul: Bahar Yayınları.
- İbnü'l Ezrak, (1992). *Tarih Meyyafârikin ve Amid (Artuklular Kısmı)*, (çev: A. Savran), Erzurum: Atatürk Üniversitesi Fen-Edebiyat Fakültesi Yayınları.
- İnal, G. (1931). Orta Çağlarda Anadolu'da Çalışan Suriye ve Mezopotamyalı Sanatçılar, *Sanat Tarihi Yıllığı Dergisi*, İstanbul, 11, 83-94.
- Kara, Gönen, G. (2011). *Kayseri Anadolu Selçuklu Dönemi Taç Kapıları*. (Yayımlanmamış Yüksek Lisans Tezi), Erciyes Üniversitesi, Sosyal Bilimler Enstitüsü, Kayseri.
- Karaçam, H. (2012). *Artuklu Kitabeleri*, (Yayımlanmamış Yüksek Lisans Tezi), Marmara Üniversitesi Türkiyat Araştırmaları Enstitüsü.
- Kayhan, H. (2007). Artuklu – Irak Selçukluları İlişkilerine Genel Bir Bakış. *Makalelerle Mardin I*, (Ed. İbrahim Özçoşar), Mardin: Mardin İhtisas Kütüphanesi Yayınları, 275-285.
- Kayhan, H. (2008). Artuklu - Dânişmendli İlişkileri Hakkında, *Belleten*, 72/ 264, 475 – 482.
- Klavuz, B.N. (2005). *Güneydoğu Anadolu Bölgesi Minareleri*. (Yayımlanmamış Doktora Tezi).Yüzüncü Yıl Üniversitesi, Sosyal Bilimler Enstitüsü, Van.
- Kolektif, (2016). *Türkiye Ulu Camileri: Albüm*, Ankara: Türk Tarih Kurumu Basımevi.
- Köprülü, M. F. (1993). Artuk Oğulları. *İslam Ansiklopedisi*, 1, İstanbul, 621-622.
- Kuban, D. (1965). *Anadolu Türk Mimarisinin Kaynak ve Sorunlar*, İstanbul: İstanbul Teknik Üniversitesi Yayınları.
- Kuban, D. (1978). *100 Soruda Türkiye Sanatı Tarihi*, İstanbul: Gerçek Yayınevi.
- Kuban, D. (2002). *Selçuklu Çağında Anadolu Sanatı*, İstanbul: Yapı kredi Yayınları.
- Kuban, D.( 1965). *Anadolu-Türk Mimarisinin Kaynak ve Sorunları I*, İstanbul Teknik Üniversitesi Mimarlık Fakültesi Yayınları, İstanbul.
- Meinecke, M. (1992). *Die Mamlukische Architektur in Ägypten und Syrien*, Glückstadt.
- Mülayim, S. (1982). *Anadolu Türk Mimarisinde Geometrik Süslemeler*, Ankara: Kültür ve Turizm Bakanlığı Yayınları.
- Ögel, S. (1987). *Anadolu Selçukluları'nın Taş Tezyinatı*, Ankara: Türk Tarih Kurumu Basımevi.
- Öney, G. (1971). Anadolu Selçuk Mimarisinde Arslan Figürü. *Anadolu (Anatolia)*, XIII, Ankara, 1-64.
- Özgüdenli, O. G.(2000). *Gazan Han ve Reformları, (694/1295-703/1304)*. (Yayımlanmamış Doktora Tezi). Marmara Üniversitesi Sosyal Bilimler Enstitüsü Türkiyat Araştırmaları Enstitüsü, İstanbul.

- Özmen, M.E. (2007). *Anadolu Selçuklularının Artuklular İle İlişkileri*, (Yayınlanmamış Yüksek Lisans Tezi). Selçuk Üniversitesi Sosyal Bilimler Enstitüsü.
- Polat, S . (2020). Kültürün Dinamik Öğeleri Olarak Sanat ve Müzik. *İnsan ve Toplum Bilimleri Araştırmaları Dergisi*. 9 (2) , 1757-1771.
- Polat. Z. (2015). *Salâhaddin Eyyübî'nin Haçlı Siyaseti Ve Kudüs Haçlı Krallığıyla Yaptığı Antlaşmalar*. (Yayınlanmamış Doktora Tezi). İstanbul Üniversitesi Sosyal Bilimler Enstitüsü, İstanbul.
- Sevim, A. (1962). Artukluların Soyu ve Artuk Bey'in Siyasi Faaliyetleri, *Belleten*, 26/101, 121-146.
- Sönmez, Z. (1989). *Anadolu Türk-İslâm Mimarisinde Sanatçılar*, Ankara: Kırkambar Yayınevi.
- Sözen, M. (1970). *Anadolu Medreseleri*, İstanbul: İstanbul Teknik Üniversitesi Yayınları.
- Şaman Doğan, N. (2006). Kültürel Etkileşim Üzerine: Karamanoğlu- Memlûklü Sanatı. *Hacettepe Üniversitesi Edebiyat Fakültesi Dergisi*, 23/ 1, 131-149.
- Şeşen, R. (1995). Eyyûbiler, *İslam Ansiklopedisi*, 12, 20-31.
- Turan, Ç. (2014). *Artuklu Dönemi Tarihi Yapılarındaki Figürlü Süslemeler Ve Orta Asya Kültürünün Etkileri*, (Yayınlanmamış Yüksek Lisans Tezi). Batman Üniversitesi Sosyal Bilimler Enstitüsü.
- Türkmen, N. (1993). Artuklu Mimarisi. *Thema Larousse Tematik Ansiklopedi*, İstanbul, 226-227
- Uluçam, A. (2012). Kızıltepe Ulu Camii. *Türkiye Diyanet Vakfı İslam Ansiklopedisi*, 42, İstanbul, 105-106.
- Uluçam, A. (2012). Mardin Ulu Camii. *Türkiye Diyanet Vakfı İslam Ansiklopedisi*, 42, İstanbul, 112-113.
- Usta, A. (2002). Artuklular ve Haçlılar - Haçlıların Bölgeye Gelişlerinden Belek'in Ölümüne Kadar 1098-1124. *İstanbul Üniversitesi Edebiyat Fakültesi Tarih Dergisi* Prof. Dr. İsmet MİROĞLU Hatıra Sayısı, 37, 358 - 374,
- Usta, A. (2007). İmameddîn Zengi ve Artuklular, *Trakya Üniversitesi Sosyal Bilimler Dergisi*, 9/2, 120-13.
- Ünal, R. H. (1982). *Osmanlı Öncesi Anadolu Türk Mimarisinde Taç Kapılar*. İzmir: Ege Üniversitesi Yayınları.
- Yeşilbaş, E. (2017). *Diyarbakır Köprüleri*. Ankara: Bilgin Kitabevi.
- Yeşilbaş, E. (2020). Ortaçağ İslam Mimarisi Süsleme Programında Kakma Tekniği: Mardin Örneği. *Artuklu Akademi Dergisi*, 7/1,29-76.
- Yıldız, Ş. Ö. (2016). Gaziantep Camilerinde Görülen Bazı Güneyli Etkiler. *Sanat Tarihi Dergisi*. İzmir. 15/1, 85-110.
- Yiğit, İ. (2015). *Memlûkler*. İstanbul: Kayıhan Yayınları.