



Araştırma Makalesi / Research Article

KALENDER KASRI: YAPIMI, TADİLATI VE II. MAHMUD DÖNEMİ ASKERİ ÜS OLMA SÜRECİ

Salim AYDIN¹

Öz

Bu çalışmanın konusu, dünyanın jeostratejik açıdan en önemli yerlerinden birisi olan ve iki kıtayı birbirinden ayıran İstanbul Boğazı'ndaki (Boğaziçi) Kalender Kasrı'dır. Bu kasır Osmanlı Devleti'nde padişahlar için yapılan biniş kasırlarından birisidir. Çalışma, Kalender'de inşa edilen biniş kasrının ilk yapımından günümüze kadar olan evrelerini, incelemektedir. III. Ahmed, III. Selim ve Abdülaziz dönemlerinde Kalender'de birer kasır inşa ettirilmiştir. Bu kasırlardan sadece Abdülaziz'in yaptırdığı kasır, farklı dönemlerde yapılan tadilatlarla günümüze kadar gelmiştir. Ayrıca, 1828-29 Osmanlı-Rus Savaşı'nda Rami Kışlası'ndan Sancak-ı Şerif'in niçin Kalender Kasrı'na getirildiği, yine kasrın Osmanlı Devleti'nin son yılları ile Türkiye Cumhuriyeti'nin ilk yıllarında okul olarak kullanıldığı birincil kaynaklarla ortaya konmuştur. Osmanlı Devleti döneminde yapılmış ve günümüze kadar ulaşmış Küçüksu, Beykoz, Aynalıkavak, İhlamur, Maslak vb. kasırlarla ilgili çok sayıda akademik makale ya da kitap yazılmasına rağmen, Kalender Kasrı ile ilgili akademik bir çalışma bulunmamaktadır. Bu makalenin, bu eksikliğin giderilmesinde önemli bir rol oynayacağı düşünülmektedir.

Anahtar Kelimeler: Kalender Kasrı, III. Selim, Abdülaziz, Sancak-ı Şerif, Ziraat Mektebi.

KALENDER PAVILION: ITS CONSTRUCTION AND RESTORATION AND THE PROCESS OF ITS BECOMING A MILITARY BASE DURING THE PERIOD OF SULTAN MAHMUD THE SECOND

Abstract

The main subject of this study is to elaborate upon Kalender Pavilion built for sultans during the Ottoman State by the Bosphorus Strait, which is one of the most important places of the world from the geostrategic aspect and divides two continents.. A pavilion was built in Kalender during the reigns of Sultan Ahmed III, Sultan Selim III and Sultan Abdulaziz, but only the one that was built by Sultan Abdulaziz has survived to our time thanks to the restorations during different periods. This study deals with the phases of the pavilions erected in Kalender from the first construction thereof and the restorations undergone thereby. The documents at the Presidential Archive reveal the reason why *Sanjak Al-Sharif* (The Blessed Standard) was taken from Rami Barracks to Kalender Pavilion during the 1828-29 Ottoman – Russian War as well as the fact that the mentioned pavilion was used as a school in the late years of the Ottoman State and the early years of the Turkish Republic. Although a great number of articles and books have been written about the Küçüksu, Beykoz, Aynalıkavak, İhlamur, Maslak etc. pavilions that were constructed during the Ottoman State and have survived to our day, there actually exists no academic study concerning Kalender Pavilion. We hereby opine that this article will play a significant role in filling this deficiency.

Keywords: Kalender Pavilion, Selim III, Abdulaziz, Blessed Standard, Agricultural School.

¹ Dr. Öğretim Üyesi. Milli Savunma Üniversitesi, Fatih Harp Tarihi Araştırmaları Enstitüsü, İstanbul / TÜRKİYE, ORCID: 0000-0002-2717-4938, saydin4@msu.edu.tr.

Başvuru Tarihi (Received): 10.12.2020 **Kabul Tarihi** (Accepted): 27.01.2021

Giriş

Asya ve Avrupa kıtaları arasında köprü vazifesi gören, tarih boyunca stratejik öneme sahip olan Karadeniz ile Marmara Denizi'ni birbirine bağlayan İstanbul Boğazı, jeolojik bir fay çöküntüsü olarak oluşmuştur (İstikbal, 2011: 112). İstanbul Boğazı'nın uzunluğu yaklaşık 33 kilometre; en dar yeri yaklaşık 700 metre ile Kandilli-Rumelihisarı arası, en geniş yeri ise Sarıyer ilçesinin semtleri Kefeliköy ile Büyükdere arasında kalan Çayırbaşı Koyu ile Beykoz Servi Burnu (Umuryeri) arasındır ki burasının genişliği 3600 metrenin biraz üzerindedir. Boğazın ortalama derinliği 60 metre, en derin yeri ise 110 ile 130 metre arasında Üsküdar ilçesi Kandilli semti ile Beşiktaş ilçesi Bebek semti arasındadır. Boğaz'da ayrıca Kanlıca, Vaniköy, Kandilli ve Arnavutköy akıntıları vardır. Bunların içerisindeki en büyük akıntı, Beşiktaş Arnavutköy'deki Akıntıburnu'dur (İstikbal, 2011: 112).

Marmara Denizi'nden İstanbul Boğazı'nın başlangıcı, Avrupa yakası Ahırkapıfeneri ile Anadolu yakası Kadıköy İnciburnu arasından başlar, Rumelifeneri ve Anadolu feneri arasında son bulur. İstanbul Boğazı'nda birçok körfez (koy) bulunmaktadır. Bunların en büyüğü Haliç (Altınboynuz), daha küçük olanları ise İstinye, Tarabya, Bebek, Çayırbaşı ve Kalender koylarıdır. Anadolu yakasında Beykoz ve Mihriabat koyları dikkati çekmektedir.

İstanbul Boğazı'nda yerleşimler Bizans ve Roma İmparatorlukları devirlerinde başlamış, zamanla balıkçı köyleri kurulmuştur. Osmanlı Devleti'nin İstanbul'u 1453 yılında fethetmesiyle beraber boğazda yerleşimler devam etmiş, Fatih Sultan Mehmed döneminden (1451-1481) itibaren Osmanlı padişahlarının teveccühü Boğaziçi'ne artmış (Koçu, 1941: 2853-2855); Boğaz'da saraylar, kasırlar, köşkler yapılmaya başlanmıştır. Kasırlara dinlenmek için gelen padişahlar aynı zamanda mehtaba da çıkmışlardır.

İstanbul nüfusunun artmasıyla Haliç'teki yaşam, yalı mimarisi ve insanların eğlenmek için toplandıkları mesire anlayışı İstanbul Boğazı'na doğru kaymıştır. Boğaz'da, İstanbul'un fethinden sonra padişahlar için kasırlar inşa edilmesine rağmen, yalılar XVII. yüzyılın sonlarına doğru yapılmaya başlanmıştır. Ancak Boğaziçi'nde XVI. ve XVII. yüzyıllarda kasırlar ve köşkerin (Çoruhlu, 2001: 555-558) olduğu bilinmektedir. XVII. yüzyılın son çeyreğinden günümüze kadar gelebilen en eski yalı 1698 yılına ait Amcazade Hüseyin Paşa Yalısı'dır. Avusturya'nın önderliğinde, Avrupalı devletlerin oluşturduğu kutsal ittifakla imzalanan 1699 Karlofça Antlaşması'nın resepsiyonu bu yalıda yapılmıştır (Eldem ve Ünver, 1970: 1-30). III. Ahmet döneminde Boğaziçi'nde yoğun kasır ve köşker yapılmaya başlanmıştır (Eldem, 1977: 11). Yeni yapılan kasır, yalı ve köşker padişahların İstanbul Boğazı'na olan ilgisini daha da artırmıştır.

Padişahların yaşadıkları ve devleti yönettikleri saraylar dışında kısa süre dinlendikleri, hoşça vakit geçirdikleri, bazı devlet ricali ile görüştüğü; saraya bağlı şehre yakın olan ve genellikle geniş bahçesi olan yapılara "kasır-ı hümâyün, hünkâr kasrı" (Tanman, 2001: 573-575) veya "biniş kasrı" adı verilmiştir (Eyice, 1985: 69-78). Özellikle XVII. yüzyılın başlarından itibaren, Kâğıthane ve Boğaziçi'nde "biniş kasırları" inşa edilmiştir. "Biniş-i Hümâyûn" olarak da adlandırılan bu kasırlara, Osmanlı Devleti'nin son dönemlerinde padişahlar at ve saltanat kayıkları ile gününbirlik geziler yapmışlardır (Pakalın, 1983: 71). Padişahların bazıları kasırlara gitmek için belirli günler tayin ederken, bazıları da bayramlarda ve özel günlerde gitmeyi tercih etmişlerdir. Kasırları en çok tercih eden II. Mahmud olmuştur. Sultan, kasırlara gittiğinde orada görev yapan iyi huylu, ahlaklı, kıyafeti düzgün olan bekçileri Hazine-i Hümâyûn'a aldırır, onları Enderûn Ağalığı ile ödüllendirirdi (Göncü, 2015: 185). Bu kasırlardan birisi de Kalender Kasrı'ydı.

Bu kasır, Sarıyer ilçesine bağlı Yeniköy ile Tarabya arasında, Yeniköy Mahallesi Bağlar sokakta Maliye Hazinesi'ne ait 23.070 metrekare araziye sahip (Erdenen, 1994: 532), küçük koyu olan eğimli bir yerleşim yeri idi (Yıldırım ve Tekkollu, 2001: 335; Belge, 1999: 277). Osmanlı

Devleti arazinin yapısına göre bahçe dizaynı geliştirmişti (Çakır, 2015: 400). Kalender Koyu Osmanlı döneminde İstanbul Boğazı'nı ikiye ayırırdı. Kalender'den Sarıyer'e kadar olan kısım, alafrağa sayılırdı. Boğaz'da mehtap eğlenceleri Kalender Koyu'ndan başlar; Yeniköy, İstinye'den, Kanlıca Körfezi'ne geçilerek Kuzguncuk'a kadar devam ederdi (Koçu, 1941: 2874-2882). Osmanlı İstanbul'unda mehtap eğlencelerinin başladığı Kalender Koyu, Bizans ve Roma İmparatorlukları döneminde Maymun ya da Tilki Limanı (Pithecon Limen) olarak adlandırılmıştı (Dethier, 1993: 82).

1.Kalender Kasrı'nın İlk İnşası

Kalender Bahçesi, XVI. ve XVII. yüzyıllarda Boğaziçi'nin gözde mesire yerlerinden birisiydi (Evyapan, 1972: 35). Yaz aylarında özellikle öğleden sonra gayrimüslimler gelir burada eğlenirlerdi. Kalender, gayrimüslimlerin yanısıra, Müslüman halkın da dikkatini çekmişti. Buna binaen Kalender isminin bir dervişten geldiği rivayet edilmektedir (Freely, 1993: 80). Kalender'e Sultanahmet Camisi'nin bina eminlerinden Kalender Çavuş ilk defa köşk inşa ettirmiştir (Hafız Hüseyin Ayvansaryî, 1985: 132-134; Tuğlacı, 1981: 282; Şehsuvaroğlu, 1962: 11; Şehsuvaroğlu, 1947: 3). Fakat zamanla köşk bakımsızlıktan yıkılmış, sadece hamamı ayakta kalabilmiştir (Şehsuvaroğlu, 1962: 11). Köşkten sonra hamam da harap olmuş, sadece hamamın duvarlarının bir kısmı kalmıştır (Şehsuvaroğlu, 1962; Erdenen, 1994: 533).

Özellikle III. Ahmed döneminde (1703-1730) Lale Devri'nin başlamasıyla Boğaziçi'nde kasırlar, yalılar ve köşkler artmıştır. Bu dönemde III. Ahmed'in etkili veziri Damad İbrahim Paşa tarafından Kalender Kasrı yaptırılmıştır (Boğaziçi Şirket-i Hayriye Salnamesi, 1330: 96; Eldem, 1969: XII; Ayverdi, 1969: 254; Kuyucu, 1966: 99-100). Padişah ile veziri İbrahim Paşa sık sık kasra ziyarete gelmişlerdir. Ancak İbrahim Paşa'nın Kalender Kasrı'nı tamir ettirdiği de ifade edilmektedir (Balikhane Nazırı Ali Rıza Bey, 2017: 126). Lale Devri'nin kapanmasına neden olan Patrona Halil İsyanından sonra Kalender Kasrı önemini kaybetmeye başlamıştır (Tanman, 1994: 394-395); Şehsuvaroğlu, 1947). III. Mustafa dönemine gelindiğinde (1757-1774), sadrazamlık yapmış ve Bostancıbaşı (Koçu 1941: 2976-2978), olarak da görev yapan Moldovalı Ali Paşa, burada eşkiyaya karşı önlem almak amacıyla bir bostancı ocağı kurduşturmuş. Şehre uzak olan Kalender'de ocak kurulmasının en önemli sebebi, eşkiyaların yol kesmesi ve yolcuların eşyalarını gasp etmeleridir. Ocak kurulduktan ve güvenlik sağlandıktan sonra burası mesire alanına dönüştürülmüştür (İncicyan, 1976: 119; Hovhannesyanyan, 1996: 53; İstanbul'un İçinde Bir Boğaziçi, 2008: 50).

XVIII. yüzyılın ikinci yarısında, Vezir Koca Ragıp Paşa, Kalender mesire yerini daha da canlandırmak için çeşme ve namazgâh yaptırmıştır (Hafız Hüseyin Ayvansaryî, 1985: 134; Şehsuvaroğlu, 1962). Kalender, tekrar mesire alanı yapıldıktan sonra İstanbul halkı için ilkbahar ve yaz aylarında hoşça vakit geçirilen ve piyasa yapılan yerlerden birisi olmuştur (Boyar ve Fleet, 2017: 261). Sermet Muhtar Alus, Kalender'in çok meşhur mesire yeri olduğunu, burasının hem kara, hem de deniz olarak çok güzel bir yer olduğunu belirtir (Şair, Edip ve Tarihçi Kalemî İle İstanbul, 1973: 240). Bu bahçenin yazın "Mekkizade poyrazı" (Çoruk, 2020: 302) adı verilen esintiye açık olmasının yanında, Kalender Kasrı'ndan bakıldığında (Genim, 2006: 572-573) Boğaziçi'nin bir gölü andıran manzarası buraya olan meyli daha da artırmıştır. Bu durum, XVIII. yüzyılın sonlarında III. Selim döneminde daha da fazlalaştırmıştır. Bunun en iyi örneklerinden birisi, kasrın, Yeniköy tarafındaki Kasapbaşı Miş Oğlunun arsasıdır (Bardakçı, 2013: 46).

Yaz aylarında mehtap gezilerinin başlangıç noktası, Kalender Koyu idi. Boğaz sakinleri sandalları ile Kalender Koyu'nda toplanır, mehtaba sazendeler eşlik ederdi (Hisar, 2006: 39). Özellikle Kalender Kasrı'na gelen, burada saz fasılları düzenleyen ve mehtaba çıkan III. Selim'dir (1789-1807). III. Selim, Kalender'de 1794-1795 yıllarında yeniden bir kasrı yaptırmış (Öz, 1949: 15), 13 Haziran 1796 tarihinde Kalender Kasrı'na gelmiş, Kalender'de saz fasılları düzenledikten sonra Beşiktaş Sahil Sarayına dönmüştür (Şehsuvaroğlu, 1962; Tonga, 2008: 810-824).

İstanbul Boğazı'nda kasırların ve yalıların su ihtiyacı tepelerden aşağıya doğru döşenen suyollarıyla sağlanıyordu. Bu amaçla Sultan II. Mahmud, Ağa Hüseyin Paşa'ya (Çelik, 2009: 547-549) tepelerden kanallarla tatlı su getirtti. II. Mahmud döneminde Kalender Kasrı yine eski günlerindeki gibi tercih edilir olmuştu. Sultan II. Mahmud buraya sık sık gelirdi. Bu ziyaretlerden birisi 3 Ağustos 1826'de olmuştu. II. Mahmud, Yeniçeri Ocağı'nı ilga ettikten sonra yerine Asâkir-i Mansûre-i Muhammediyye ordusunu kurmuştu (BOA, HAT, 720/34339; Özcan, 1991: 457-459). Sultan yeni kurulan ordunun askerlerini denetlemek için İstanbul Boğazı'nın Karadeniz ağzında bulunan Rumeli Feneri kalesi tabyalarındaki askerleri ziyaret etmiş, sonra kasra dönmüş; kasırda, askerlere ihsan buyrulmak üzere değerli taşlarla süslü bir enfiye kutusu mücevheri Beylerbeyi Hüseyin Paşa'ya vermiştir (BOA, HAT, 720/34339).

1828-1829 Osmanlı Rus Savaşı'nın çıkmasıyla, Rami Kışlası'nda ikamet eden II. Mahmud, savaş için hazırlıkların yeterli olmadığını görmüş, ordunun sefere çıkamayacağı anlaşılmış, savaşın ilk başlarındaki seferberlik vaziyeti yerini rutin manevralara, tevekkül ve teslimiyete bırakmıştır. Rami Kışlası'nda durum bu haldeyken, 21 Ekim 1828'de Varna teslim olmuş (Çelik, 2018: 227-266), Ruslar Varna ile Şumnu arasında kalan Pravadi'ye kadar gelmişti (BOA HAT, nr. 1037/42967; Kiel, 2007: 34; Kayapınar, 2015: 121-148). Rus gemilerinin İstanbul Boğazı önlerinde ve Karaburun'da baş göstermesi İstanbul halkı arasında endişe yaratmış, Sultan II. Mahmud, halkı teskin etmek ve Rusların İstanbul Boğazı'nı tehdidine karşı Rami çiftliğindeki karargâhını Tarabya'ya taşımıştır. Sancak-ı Şerif (Livâ-i Şerif) dini merasimle ve Karaabalı Hasan Efendinin (Şehsuvaroğlu, 1946: 3) duasıyla Kalender Kasrına konulmuş (BOA, HAT, nr. 1037/42967), kasır, padişah tarafından karargâh olarak kullanılmakla birlikte (Hafız Hızır İlyas Efendi, 1276: 461; Yıldız, 1995: 68; Şehsuvaroğlu, 1962: 16; Boğaziçi Şirket-i Hayriye Salnamesi, 1330: 96; Ahmet Lütfi Efendi, 1290-1328; 70), askerî merasimler de burada yapılmıştır. Kalender civarında askeri yapılar olmadığından padişah büyük yalılardan bir dönem Matos Zimin Yalısı olarak bilinen, daha sonra Osmanlı Devleti mülkiyetine geçen Tarabya Yalısına yerleşmiş (Şahsuvaroğlu, 1947), devletin önemli ricali de Tarabya, Yeniköy, Büyükdere'deki yalılara yerleştirilmiş, askerler için çadırlar kurulmuştur. Bu arada Osmanlı Donanması Büyükdere Koyu'na demirlemiş (Şahsuvaroğlu, 1946), Sultan II. Mahmud bu dönemde sık sık Karadeniz kıyısındaki kaleleri teftiş etmiştir (BOA, HAT, 1037/42967). Hatta Rusların Edirne'ye kadar inmesi üzerine, Osmanlı Devleti Ruslarla Edirne Antlaşması yapmadan önce Serasker Hüsrev Paşa İngiliz ve Fransız elçileriyle Tarabya yalısında müzakerelerde bulunmuştur (Şehsuvaroğlu, 1947). II. Mahmud, Rusların 15.000 kişilik kuvvetle Edirne'yi geçmesi ve Marmara kıyılarına ulaşması üzerine Ruslarla Edirne'de antlaşma müzakereleri başlatmıştır. Görüşmeler sonucu Rus tehlikesinin ortadan kalkmasıyla (Şahsuvaroğlu, 1946) II. Mahmud yaklaşık üç ay bulunduğu Kalender, Tarabya, Büyükdere hattından 10 Ağustos 1829'da ayrılmıştır. II. Mahmud, Rami Kışlası'na görkemli bir törenle dönmüştür (Çelik, 2018: 227-266). Her ne kadar Ağustos 1829'da Sultan II. Mahmud, Rami Kışlası'na avdet etmiş olsa da, 1830 yılı yaz aylarında Kalender'i biniş kasrı olarak kullanmaya devam etmiştir.

Sultanın Kalender'de bulunduğu sırada İran Sefiri, II. Mahmud ile görüşme talebinde bulunmuştur. Bunun için Mabeyn-i Hümayûn'a müracaat etmiştir. Mabeyn, sefiri, bayram töreninde padişah huzurunu çıkartmak için Osmanlı teşrifatında sefirin hangi makam ile padişahın huzuruna çıkacağını görüşmüştür. Bu konuda Serasker'den ve Şeyhülislam'dan görüş dahi alınmıştır. Mabeyn sonuçta sefirin bayramlaşma töreni esnasında ulama sınıfına dâhil edilebileceği görüşüne varmıştır. Bayramlaşma töreni için sefirin huzura kabul edileceği yer olarak Kalender Kasrı düşünülmüş olsa da burasının padişahın kullandığı makam olması, Osmanlı Devleti'nin yeni savaştan çıkmış bulunması ve milletlerarası konjektörün buna uygun olmayacağı kararına varılmış, bu sebeple II. Mahmud, İran sefirini Kalender Kasrı'nda kabul etmemiştir. Mabeyn tarafından İran sefirine padişah ile görüşebilmesi için daha sonra uygun bir zamanda tekrar müracaat etmesi gerektiği ifade edilmiştir (BOA, HAT, nr. 796/36930).

II. Mahmud'tan sonra Sancak-ı Şerif'in kasra konulması, Osmanlı hanedanları arasında gelenek olmuştu. Yine Mısır meselesiyle ilgili olarak İngiliz Büyükelçisi ile görüşmeler burada yapılmıştı (Şahsuvaroğlu, 1962: 11; Tuğlacı, 1981: 283). Bu sebeple Kalender Kasrı "Sultan Sarayı" olarak da adlandırılmıştır (Dethier, 1993: 82). II. Mahmud'un vefatından sonra Abdülmecid zaman zaman Kalender Kasrı'na tenezzühe gelmiştir (Göncü, 2015: 18). Osmanlı Devleti 1853-56 yılları arasında Rusya ile Kırım Savaşı'na girmiş, savaşta İngiliz ve Fransızlarla, Ruslara karşı ittifak yapılmıştır. Kırım Savaşı esnasında Tarabya Kasrı İngilizlere tahsis edilmesine rağmen Kalender Kasrı'nda buna benzer bir hususun yaşanmadığı anlaşılmaktadır (Şahsuvaroğlu, 1946: 4).

Ruslarla yapılan Kırım Savaşı sonrasında Kalender Kasrı Hümayûnu için zaman zaman mefruşat ve tezyinat alımları için defterler hazırlanmıştır. Bu mefruşat ve tezyinatın Hazine-i Hassa tarafından Avrupa'dan alınması uygun görülmüş, bu iş için Eksercioğlu Agob Efendi görevlendirilmiştir. Satın alınacak eşyalar için Agob Efendiye yüzde beş ile yüzde on arasında kâr payı verilmesi kararlaştırılmıştır. Hesaplama yapılmış, kasrın üst katındaki salon ve dört odanın mefruşat ve tezyinatı 105.200 (yüz beş bin iki yüz) frank yani 462.880 (dört yüz altmış iki bin sekiz yüz seksen) kuruş tutmuştur. Ancak her bir odaya perde, kanepeler, sandalye, konsül, ayna, avize, şamdan eklendiğinde bu rakam yaklaşık 100.000 (yüz bin kuruş) kuruşa ulaşmıştır. Orta kattaki beş oda ve bir sofa mefruşatı 56.150 (elli altı bin yüz elli frank) yani 247.060 (iki yüz kırk yedi bin altmış) olarak hesaplanmıştır. Her oda için maliyetin yüksek olmasından dolayı şamdan ve vazoların alımından vazgeçilmesi, kullanılmakta olan gümüş kollu şamdanların yeniden Agob Efendiye imal ettirilmesi kararlaştırılmıştır (BOA. HH.İ, nr. 39/12).

2.Kalender Kasrı'nın Son İnşası

Sultan Abdülaziz döneminde (1861-1876) Beylerbeyi ve Çırağan Sarayları inşa ettirilmiştir. Saraylar haricinde bu dönemde Kalender Kasrı, literatürde, Avrupa mimarisi üslubunda Ermeni asıllı Serkis Balyan tarafından 1866-1875 yılları arasında yeniden iki katlı kâgir olarak yapıldığı (Tuğlacı, 1985: 169; Eldem, 1979: 192-195; Erdenen, 1994: 534; Tuğlacı, 1981: 282-283; Atasoy, 2015: 559; Can, 2010: 23-30; Göncü, 2010: 31-46; Akşit, 2014:119) yazılmış olsa da, Osmanlı arşivindeki belgeye göre Ebniye Komisyonu, Serkis Balyan'a Kalender Kasrı'nı Mardiros Kalfanın mı yoksa Mığırđıç Kalfanın mı inşa ettiğini sormuş; Serkis Balyan da kasrı Mardiros Kalfa'nın 1872'de inşa ettiğini, Mığırđıç Kalfa'nın da Mardiros Kalfa ile beraber çalıştığı bilgisini vermiştir (BOA, HH. EBA, nr. 25/61). Mardiros Kalfanın yaptığı Kasır, bodrum ve iki kattan oluşmaktadır. Ön kısmındaki mermer sütunlar tarihi değere sahip olup, pencere sövelerindeki işçilik göze çarpmaktadır. Mermer iki simetrik merdivenle çıkılarak ana sofaya girilmektedir. Sofanın her iki tarafında ikişer oda bulunmaktadır. Sofa kapısının karşısındaki merdiven ile yukarı kata çıkılır. İkinci kat planı da birinci katla aynıdır. Aynı zamanda kasrın arka tarafında da kapı vardır. Kalender Kasrı, kiler, su basman katı ile birlikte 23 odadan oluşmaktadır. (Yaşayan Tarihi ve Kültürel Askerî Yapılar. 2001:336; Tuğlacı, 1981: 283).

Fotoğraf 1: *Kalender Kasrı'nın 1872 yılında inşa edildikten sonra Beykoz tepelerinden kasır ve çevresinin fotoğrafı.*



Kaynak: (Eldem, 1979, s. 194-195.)

Fotoğraf 2: *Kalender Kasrı'nın Yeniköy tarafından ve denizden fotoğrafı.*



Kaynak: Maslak, Ayazağa, Kalender ve Beykoz Kasırları, İstanbul Üniversitesi, Nadir Eserler Kütüphanesi II. Abdülhamid Han Fotoğraf Albümleri, 1887, Yer nr: NEKYA90461, Fotoğraf nr. 0007, 0022.

Fotoğraf 3: Beykoz Kasrı'nda bulunan, ayağıyla yılan ezen aslan heykelinin bir kopyası Kalender Kasrı arka bahçesinde bulunmaktadır.



Kaynak: Maslak, Ayazağa, Kalender ve Beykoz Kasırları, , Fotoğraf nr. 0028.

Kasır inşa edilirken, kasrın önünde bulunan dalyanın kaldırılması için hazine 40.000 kuruş bedel çıkarmıştır. İnşaat esnasında dalyan kaldırılmıştır. Kasır inşa edildikten sonra dalyanın tekrar yapılmasında ve işletilmesinde Kalender Kasrı için bir mahsuru olmadığı, çünkü dalyanın kasır bekçileri tarafından işletildiği mabeyn tarafından ifade edilmiştir (BOA, TS.MA.e.. nr. 1099/39),

Sultan Abdülaziz 17 Eylül 1864'te İstanbul'a ziyaret maksadıyla gelen Fransa Kralı III. Napoleon'un akrabası Prens Murat'ı Kalender Kasrı'nda ağırlamıştır (Tuğlacı, 1981: 283). Kalender Kasrı, dönem dönem şehzadelere de tahsis edilmiştir. Bunlardan birisi Sultan Abdülaziz'in tahta geçmesinin ikinci yılında dünyaya gelen oğlu Mahmud Celâleddin Efendi'dir (Genç, 2014: 903-913). Kasır, 27 Ağustos 1879'da şehzadeye 17 yaşındayken tahsis edilmiş (BOA, MB.İ, nr. 55/74), işlemlerinin hızlandırılması için Evkaf-ı Hümayûn'a yazılmıştır (BOA, MB.İ, nr. 55/18). Mahmud Celâleddin Efendi belirli bir süre Kalender Kasrı'nda yaşamıştır.

II. Abdülhamid'in tahta geçmesinin ikinci yılında, Kalender Kasrı'nın tadilatı için başmabeyn girişimde bulunmuştur. Tadilat keşfi için kasrın binalar müdürü Vasilaki Efendi

görevlendirilmiştir. Vasilaki Efendi tarafından hazırlanan keşif ve muayene defterinde, tadilat için 48.299 kuruş masraf olduğu anlaşılmıştır. Defterdeki keşif ücretleri:

Bazı odalarda kalem işi ve yaldızlı sim işlemleri için	:2075
Odaların çürümüş olan süpürge tahtalarının tamiri ve boyanması	:229
Kasrın balkon tahtı ve çürümüş tavanın tadilat edilerek boyanması	:1925
Kasırda gerekli görülen oda ve sofaların boyanması	:5681
Kasrın dış duvarlarında çürümüş tahta ve metal tadilatı için	:10440
Kasrın kuzeyindeki som ayak noksan taşının büyütülmesi	:1500
Kasır muhafaza duvarlarının sıvanması, parmaklıkların boyanması	:7378
Mutfaktaki bağdadî tavanın yenilenmesi	:300
Mutfağın kiremit aktarması	:108
Kasrın bodrum katının gerekli yerlerine sıva ve badana yapılması	:1500
Kasır çatısındaki deforme olan kurşun levhaların değiştirilmesi	:1350
Sandaloz yağıyla kasır kapıları ve pencere kanatlarının boyanması	:1300
Som mermer basamakların temizlenerek parlatılması	:1308
Pirinç muslukların yenilenmesi	:160
Sel baskınına karşı tonoz kemerli lağımın temizlenmesi	:1485
Tonoz kemer inşası	:3600
Eksik olan yerler için ellilik cam	:1050
Yüzde on hesapla nakliye ve hamaliye ücreti	:4390
Bu tutarların toplamı	44.479 Kuruştur.

Ancak defterde toplam maliyet 48.299 kuruş hesaplanmıştır.

Başmabeyn, yapılacak tadilatta yukarıda verilen rakamın üzerine çıkılmaması, belki daha az masrafla tadilatın yapılmasını Vasilaki Efendi'ye ihale etmiştir (BOA, Y.. PRK. HH, nr. 3/8). Kasrın tadilat ve tefrişinin yapılması yanında, bahçesi ve kasra ulaşım sağlayan Maslak'tan Hacıosman'a kadar olan yolun da tadilat ve tamiratı 1889 yılında yapılmıştır (BOA, Y.PRK. ŞH, nr. 3/35).

II. Abdülhamid döneminde kasırların durumları yeniden belirlenmiş, Hazine-i Hassa Nezareti'ne bağlı Ebniye-i Seniyye (Padişah binaları) İdaresi tarafından 18 Eylül 1891 tarihinde kasırlara yeni düzenlemeler yapılmış, binaların inşası ve tamiratı konusunda yeni kurallar konulmuştur. Bu düzenlemeye göre saray ve kasırlar üç kısma ayrılmıştır. Birinci kısımda Yıldız Mabeyn, Yıldız Bendegân, Ayazağa Kasrı, Nişantaşı'ndaki Taş Konak, ikinci kısımda Dolmabahçe Sarayı, Hırka-i Saâdet ve Emanet-i Mahsusa Daireleri, Çağlayan ve Mirahur Kasırları, üçüncü kısımda Beylerbeyi Sarayı, Kalender Kasrı, Beykoz Kasrı, Tokat Kasrı, Küçüksu Kasrı, Hekimbaşı Kasrı ve Alemdağ Kasrı vardır (Can, 2011: 28). Kasırlarla ilgili düzenlemelerin yapıldığı sırada, Kalender ve civarında çok fazla yağış meydana gelmiş, kasrın sahil tarafındaki eski muhafaza duvarı tepelerden gelen sel nedeniyle yıkılmıştır. Duvarın tekrar yapımı esnasında üç kat Marsilya tarak taşı arasına demir parmaklıklar yerleştirilmesi, duvardaki demirlerin kurşun ve zıvana ile bağlanması, duvar kırışlerine atmış okkalık demir konulması macun ve yağlı boya ile beraber masrafların yaklaşık 22.500 kuruş tutacağı hesaplanmıştır. Aynı şekilde selden dolayı, kasrın tepe tarafındaki yukarı kapısı ile kasrın bodrum katındaki kilerin kapısı ve camlı ara bölmesi

parçalanmış, bunlar için de 1980 kuruşun gerekli olduğu hesaplanmıştır. Yine selden dolayı tepelerden gelen kum mevcut lağımaları doldurarak kasrın su havzasına zarar vermiştir. Bu nedenle bir daha böyle bir durum yaşanmaması için tepedeki muhafaza duvarının inşası, yukarıdan Kalender'e kadar bir isale sisteminin yapılması ve bunlara ilaven kasırdan denize kadar lağım inşası için toplamda 48.928 kuruş tutar İstihkâm ve İnşaat Dairesi ile Daire-i Askeriye Mimarı tarafından hesaplanmıştır. Ebniye İdaresi bir daha böyle bir tehlikenin olmaması, yağmur sularının kasra zarar vermeden akabileceği bir su kanalının yapılması gerektiğini bildirmiş ve bu iş için İstihkâm ve İnşaat Dairesi Müdürü Ferik Abid Paşa görevlendirilmiştir (BOA, Y.MTV, nr. 54/46). Kalender Kasrı dönem dönem tadilat geçirmiş, 4 Eylül 1901'de kasrın bazı yerlerinde tadilat gerektiği için 23.226 kuruş tamirat keşif bedeli çıkarılmıştır (BOA, HH.İ, nr.136/12).

Daha sonraki dönemde V. Murad'ın oğlu Selahaddin Efendi Kalender Kasrı'nı arada bir kullanmış, bir defasında dürbünle karşıya, Çubuklu tarafına bakarak, Hıdiv Abbas Paşa tarafından yaptırılan kuleyi gördüğü zaman "Böyle kuleler ancak hükümdarlara yakışır." (Şehsuvaroğlu, 1947) demiştir. Kalender Kasrı, Osmanlı Devleti'nin son dönemlerinde padişahların ilgisini çekse de, ancak buraya en az gelen Sultan V. Mehmed Reşad olmuştur. Sultan Reşad, padişah olduğu dönemde sadece bir kez kasra gelmiş (Uşaklıgil, 1981: 78), saltanatının son senesinde kasır, Himaye-i Eftal Cemiyeti'ne bağlı olarak burada 6 Mart 1917 tarihinde Kalender Ziraat Mektebi kurulmuştur (Sarıkaya, 2012: 87-101). Mektebe, cemiyetin Firuzğa'daki misafirhanesinden kabiliyeti olan şehit ve yetim çocukları seçilmiştir. Firuzğa'daki yetimhaneden Kalender'e 1917-27 yılları arasında 2000'in üzerinde öğrenci gönderilmiş, öğrenciler burada 5-6 yıl hem eğitim görmüşler hem de yaşamışlardır. Kalender'de çocuklara meslek edindirmek için "sanat evi" kurulmaya çalışılmış, bu sayede çocukların teorik ve pratik eğitim yapmaları için fotoğrafhane, terzihane, ecza depolarında çalışmaları sağlanmıştır. Ayrıca çocuklar burada sanat ocaklarında tenekecilik, demircilik, sepetçilik, kese kâğıdı imali, fırçacılık gibi küçük el işleri öğretilerek "meslek" sahibi olmaları sağlanmıştır. Kalender'de eğitim alan öğrencilerin % 80'den fazlasına tarıma yönelik eğitim verilmiş, bu alanda ülke ekonomisine katkı sağlamak amacıyla meslek sahibi olmaları için okul/yurt yönetimi tarafından büyük çaba harcanmıştır. Öğrencilere bahçecilik, sebzeçilik, meyvecilik, çiçekçilik gibi dersler verilerek Kalender Bahçesi'nde uygulama da yapılmıştır (Sarıkaya, 2012: 87-101).

İstanbul itilaf devletleri tarafından işgal altındayken (1918-1923) 1921 sonbaharında okulda yaklaşık 100 öğrenci vardır. Mabeyne, okulun idaresinin yardımlarla yürütülmesinden dolayı, yetimlerin zaruri ihtiyaçlarının karşılanmasında zorluk çekildiği, okulun tahsisatının olmadığı, okulun ihtiyaçlarının karşılanmasının her geçen gün zorlaştığı ifade edilmiştir. Okulun ihtiyaçlarının karşılanabilmesi için burasının yetimler yurduna çevrilmesi ile yardım sağlanacağı ve böylece okulun eğitime devam edebileceği vurgulanmıştır (BOA, BEO, nr. 46/99). Kalender, Ziraat Mektebi sonrasında Dar'ül Eytam (Yetimler Yuvası) olarak hizmet etmeye devam etmiştir (Şehsuvaroğlu, 1962: 16). 1927 yılına gelindiğinde Kalender'deki 100 çocuk için bütçe hazırlanmasına rağmen, bazı aylarda öğrenci sayısı 120 ile 140 arasında değişkenlik göstermiştir (Sarıkaya, 2012: 87-101). Türkiye Cumhuriyeti'nin kurulması ve daha sonrasında zirai eğitim alanında düzenlemeler yapılması, Türkiye'de zirai eğitim yapan tüm orta dereceli okulların kapanmasına neden olmuştur. Nihayetinde İstanbul Belediyesi'nin ve valiliğin para yardımını kesmesi ile Kalender Ziraat Yurdu 1931'de kapanmış, öğrenciler yatılı okullara, Yalova Gazi Çiftliği ve Darülaceze'ye gönderilmişlerdir (Sarıkaya, 2012: 87-101).

Kalender Kasrı XX. yüzyılın ikinci çeyreğinde kaderine terk edilmeden (Alus, 2005: 260), kartpostallarda kendine yer bulmuştur (Onur, 1177-1198). Kasrın kullanılmadığı dönemde Afganistan Elçiliği, kasrı yazlık mekân olarak kullanmak istemiş, ancak bu istek Türkiye tarafından kabul görmemiştir (Bornovalı, 2018: 180-181). Kasrın mülkiyeti cumhuriyetin ilk yıllarında Milli Emlak Bankasına geçmiş, kasır daha sonra Milli Eğitim Bakanlığı'na devredilerek bir süre ortaokul olarak kullanılmıştır. Ortaokul da uzun süreli eğitim yapamamış, kasır tekrar

kaderine terk edilmiştir (Tanman, 1994: 99). Kasır, 1938 yılında çıkan bir yangında zarar görmüştür (Şehsuvaroğlu, 1947; Öz, 1949: 183-199). Yangından sonra uzun yıllar kaderine terk edilen kasrın birinci katı çökmüştür. Harabe halindeki kasır, I. Ordu Komutanı Korgeneral Cemal Tural'ın talimatıyla ordu mensubu askerler için orduevi olarak düşünülmüş, projesi hazırlanarak tadilatı yapılmış, 18 Eylül 1962 tarihinde yapılan törenle Kalender Kasrı açılmıştır (Tuğlacı, 1981: 283). Tadilat öncesinde Tural Paşa'ya kasrın yıktırılması telkininde bulunulmuş, ancak Paşa, binanın altı defa şekil değiştirdiğini, II. Dünya Savaşı'ndan bu yana yanmış olduğunu belirterek, "Tarih yıkılmaz devam ettirilir." demiştir (Şehsuvaroğlu, 1962: 16). Kasır günümüzde Kara Kuvvetleri Emrinde 923-KÖŞ-KRS-003 albüm numarasıyla kayıtlı, Kalender Orduevi sorumluluğundadır (Yaşayan Tarihi ve Kültürel Askerî Yapılar. 2001:336; Tuğlacı, 1981: 283). Kasır, günümüzde Kültür ve Turizm Bakanlığı İstanbul Rölöve ve Anıtlar Müdürlüğü tarafından restore edilmektedir.

3. Sonuç

Kalender Kasrı, İstanbul Boğazı sahilinde, Rumeli yakasında, "biniş kasrı" olarak yapılmıştır. İlk defa I. Ahmed döneminde buraya, Sultanahmet Camii bina emini Kalender Çavuş tarafından bir köşk yaptırılmış, ancak bu yapıdan bir iz kalmamıştır. Aynı yerde III. Ahmed'in veziri Nevşehirli İbrahim Paşa da bir kasır yaptırmıştır. III. Selim döneminde de kasır yenilenmiştir. Kalender Kasrı'nı diğer kasırlardan ayıran en önemli özelliklerinden birisi, 1828-29 Osmanlı-Rus Savaşı'nda, Rus savaş gemilerinin İstanbul Boğazı'nın önlerinde görülmesiyle, II. Mahmud tarafından Ramî Kışlası'ndaki Sancak-ı Şerif Kalender Kasrı'na taşınmıştır. Sancak yaklaşık üç ay Kalender Kasrı'nda kalmış, Serasker Hüsrev Paşa Ruslarla 1829 Edirne Antlaşması yapılmadan önce İngiliz ve Fransız elçileriyle Kalender Kasrı'nda ön görüşme yapmıştır. Sultan II. Mahmud, Osmanlı-Rus savaşı öncesi ve sonrasında Kalender Kasrı'nı en çok kullanan padişahlardan birisi olmuştur. Kasır farklı dönemlerde tadilat geçirmesine rağmen 1872'de Abdülaziz döneminde Mardiros Kalfa tarafından bugünkü haliyle yapılmıştır. Kasırda dönem dönem mefruşat, tezyinat ve tadilatlarla ilgili keşif defterleri tutulmuş bunların birer örneğine çalışmada yer verilmiştir. Kasır, bir dönem Abdülaziz'in şehzadesi Mahmud Celaleddin Efendi'ye tahsis edilmiş, şehzadenin genç yaşta vefat etmesi sarayda büyük üzüntü yaratmış, halası Adile Sultan, Celaleddin Efendi için mersiye dahi yazmıştır.

II. Abdülhamid döneminde kasır dönem dönem aile fertlerine tahsis edilmiştir. V. Mehmed kasra sadece bir kez gelmiş, kasır 1917 yılında "Kalender Ziraat Mektebi" olarak kullanılmıştır. Burada şehit ve yetim çocuklarına uygulamalı tarım ve hayvancılık dersleri verilmiş, sebze ve meyve yetiştirilmiş, öğrenciler için "Sanat Evi" kurulmaya çalışılarak onların fotoğrafçılık, terzihane ve ecza depolarında çalışmaları sağlanmıştır. Ayrıca öğrencilerin tenekecilik, sepetçilik, demircilik gibi meslek dallarına ait eğitim verilmiştir. Okulun tahsisatı olmadığı için işlevini göremez olmuş, daha sonra okul yetimler yurdu adı altında eğitim vermeye devam etmiş, Türkiye Cumhuriyeti kurulduktan sonra yapılan düzenlemeler sonucunda okul 1931 yılında kapatılmış, öğrenciler farklı kurumlara yerleştirilmiştir. Kasır daha sonra kısa bir dönem ortaokul olarak kullanılmış, 1938 yılında yanmış, I. Ordu Komutanı Korgeneral Cemal Tural tarafından tadilatı yaptırılarak 18 Eylül 1962'de törenle açılmıştır. Kasır, günümüzde Kalender Orduevi içerisinde ve I. Ordu sorumluluğu altında bulunmaktadır.

Kaynakça

Arşiv Kaynakları

Türkiye Cumhuriyeti Cumhurbaşkanlığı Devlet Arşivleri Başkanlığı

Osmanlı Arşivi (BOA)

Bab-1 Ali Evrak Odası (BEO), nr. 46/99, (22. Ra. 1340/23. 11. 1921).

- Hatt-ı Hümayûn (HAT), nr. 720/34339, (29. Z. 1241/04. 08. 1826).,
nr. 1037/42967, (23. Za. 1244/27. 05. 1829).,
nr. 796/36930, (29. Z. 1245/21.06.1830).
Hazine-i Hassa İradeler (HH.İ), nr. 39/12, (20. L. 1280/29. 03. 1864).,
nr. 136/12, (20. Ca. 1319/04. 09. 1901).
Hazine-i Hassa Ebniye Ambarı Müdürlüğü (HH. EBA), nr. 25/61, (19. M. 1289/29.03. 1872).
Mabeyn İrade (MB.İ), nr. 55/74, (22. N. 1296/27. 08. 1879).,
nr. 55/18, (22. N. 1296/27. 08. 1879).
Topkapı Sarayı Müzesi Arşivi Evrakı (TS.MA.e), nr. 1099/39, (29. Z. 1288/10.03.1872).
Yıldız Hazine-i Hassa (Y.. PRK. HH), nr. 3/8, (8. C. 1295/09.06.1878).
Yıldız Münevvi Maruzat (Y.MTV), nr. 54/46, (10. S. 1309/15. 09. 1891).
Yıldız Şehremaneti Maruzatı (Y.. PRK. ŞH.), nr. 3/35, (07. Ra. 1307/01. 11. 1889).

Kaynak Eser ve İncelemeler.

- Ahmed Lütfi Efendi. (1290). *Târîh-i Lütfî, II*. İstanbul: Matbaa-i Amire.
- Akşit, İ. (2014). *İstanbul sarayları, kasırları, köşkleri ve yalıları*. İstanbul: Akşit Kültür ve Turizm Yayınları
- Alus, S. M. (2005). *30 sene evvel İstanbul 1900'lü yılların başlarında şehir hayatı* (F. Ilıkan, Haz.). İstanbul: İletişim Yayınları.
- Atasoy, N. (t.y.). Boğaziçi bahçe ve mesireleri. *Geçmişten günümüze Boğaziçi I* içinde (ss: 67-94). İstanbul: Nokta Basım.
- Atasoy, N. (2015). İstanbul bahçeleri. C. Yılmaz (Ed.), *Büyük İstanbul tarihi IV* içinde (ss. 534-571). İstanbul: İstanbul Büyükşehir Belediyesi Kültür Yayınları.
- Ayverdi, S. (1966). *Boğaziçi'nde tarih*. İstanbul: Baha Matbaası.
- Balikhane Nazırı Ali Rıza Bey eski zamanlarda istanbul hayatı*, (A. Ş. Çoruk, Haz.), İstanbul: Kitabevi Yayınları.
- Bardakçı, M. (2013). *Üçüncü Selim devrine ait bir bostancıbaşı defteri*. İstanbul: Pan Yayıncılık.
- Belge, M. (1999). *İstanbul gezi rehberi*. İstanbul: Tarih Vakfı Yurt Yayınları.
- Boğaziçi Şirket-i Hayriye Salname*, 1330.
- Bornovalı, S. (2018). *Boğaziçi'nin tarih atlası*. İstanbul: Timaş Yayınları.
- Boyar, E., & Fleet, K. (2017). *Osmanlı İstanbul'unun toplumsal tarihi* (S. Çağlayan, Çev.). İstanbul: Türkiye İş Bankası Kültür Yayınları.
- Can, S. (2010). Balyanlar ve Dolmabahçe Sarayı mimarı sorunu. *Milli Saraylar Kültür - Sanat - Tarih Dergisi*, 6 (10), 23-30.
- Can, S. (2011). II. Abdülhamid dönemi Osmanlı mimarisi ve sanat anlayışı. M. Hülagü & Ş. Batmaz & G. Gülbadi Alan (Haz.), *Devr-i Hamid Sultan II. Abdülhamid* içinde (ss. 26-41). Kayseri: Erciyes Üniversitesi Yayınları.

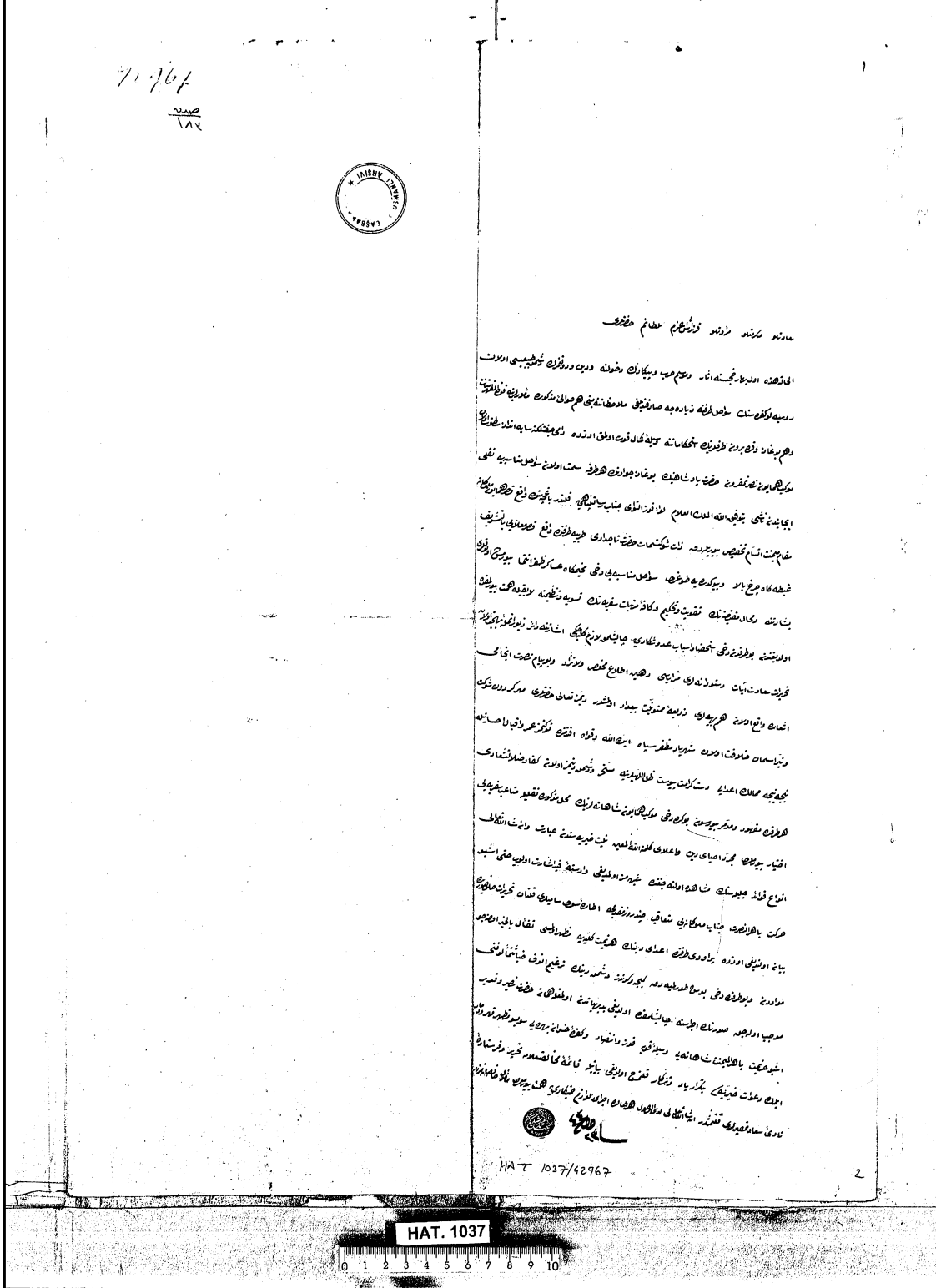
- Çakır, M. (2015). Osmanlı çevre bilincinin klasik Türk edebiyatında tezahürleri. *Osmanlı İmparatorluğu'nda çevre ve şehir* içinde (ss.393-404). İstanbul: İstanbul Medeniyet Üniversitesi.
- Çelik, Y. (2009). Serasker. *Türkiye Diyanet Vakfı İslam Ansiklopedisi* içinde (C. 36, ss. 547-549). İstanbul: TDVİAM.
- Çelik, Y. (2018). II. Mahmud Devrinde idari-askeri bir üs: Rami Kışlası. *Osmanlı Araştırmaları*, (52), 227-266.
- Çoruhlu, Y. (2001). Kasır. *Türkiye Diyanet Vakfı İslam Ansiklopedisi* içinde (C. 24, ss. 555-558). İstanbul: TDVİAM.
- Çoruk, A. Ş. (Mayıs 2020). Beykoz'un mesire yerleri. *Beykoz 2019 Sempozyumu Tebliğ Kitabı* içinde (ss. 229-306). İstanbul: Beykoz Belediyesi Kültür Yayınları.
- Dethier, P. A. (1993). *Boğaziçi ve İstanbul (19. Yüzyıl sonu)* (Ü. Öztürk, Çev.). İstanbul: Eren Yayıncılık.
- Eldem, S. H. (1977). *Köçeoğlu Yalısı Bebek Boğaziçi*. Apa Ofset Basımevi.
- Eldem, S. H. (1969). *Köşkler ve kasırlar I*. İstanbul: Kurtulmuş Matbaası.
- Eldem, S.H. (1979). *Boğaziçi anıları reminiscences of the Bosphorus*. İstanbul: Çeltüt Matbacılık Kollektif Şirketi.
- Erdenen, O. (1994) *Boğaziçi sahilhaneleri 3 Sarıyer Yeniköy*. İstanbul: İstanbul Büyükşehir Belediyesi Kültür İşleri Daire Başkanlığı Yayınları.
- Evyapan, G. A. (1972). *Eski Türk bahçeleri ve özellikle eski İstanbul bahçeleri*. Ankara, Orta Doğu Teknik Üniversitesi: Mimarlık Bölümü Yayınları.
- Eyice, S. (1985). Yok olan İstanbul sarayları ve sarayların yaşatılması için bazı düşünceler. *TBMM Milli Saraylar Sempozyumu 15-17 Kasım 1984 Yıldız Sarayı /Şale Bildiriler* içinde (ss. 69-78). İstanbul.
- Freely, J. (1993) *The Bosphorus*. İstanbul: Redhouse Press.
- Genim, M. S. (2006). *Konstantiniyye'den İstanbul'a XIX. yüzyıl ortalarından XX. yüzyıla Boğaziçi'nin Rumeli yakası fotoğrafları, II*. İstanbul: İstanbul Araştırmaları Enstitüsü Kitapları:1.
- Genç, F. G. (2018). Kısa bir ömür: Şehzade Mahmud Celâleddin Efendi (1862-1888). *XVII. Türk Tarih Kongresi Ankara 15-17 Eylül 2014, IV. Kısım III*. içinde (ss. 903-913). Ankara: Osmanlı Tarihi.
- Göncü, T. C. (2010). Beylerbeyi Sarayı'nın inşa süreci, yerleşim düzeni ve kullanımı üzerine incelemeler. *Milli Saraylar Kültür-Sanat-Tarih Dergisi*, (6), 31-46.
- Göncü, T. C. (2015). *Dolmabahçe Sarayı'nın inşa süreci, mekân ve teşkilat*. Yayınlanmamış doktora tezi, İstanbul Üniversitesi Sosyal Bilimler Enstitüsü Tarih Anabilim Dalı Osmanlı Müesseseleri ve Medeniyeti Bilim Dalı, İstanbul
- Hafız Hüseyin Ayyansarayî. (1985). *Mecmua-i Tevarih* (F. Ç. Derin & V. Çabuk, Haz.). İstanbul.
- Hafız Hızır İlyas Efendi. (1276). *Vekâyi '-i Letâif-i Enderûniyye*. İstanbul: Dârü't-Tıbaâtü'l Amire.
- Hisar, A. Ş. (2006). *Boğaziçi mehtapları*. İstanbul: Yapı Kredi Yayınları.
- Hovhannesyanyan, S. S. (1996). *Payitaht İstanbul'un tarihçesi* (E. Hançer, Çev.). İstanbul: Tarih Vakfı Yurt Yayınları.

- İncicyan, P. Ğ. (1976). *XVIII. asırda İstanbul* (H. D. Andreasyan, Çev.). İstanbul: İstanbul Fetih Cemiyeti İstanbul Enstitüsü Yayınları.
- Gür. N (Der.). (2008). *İstanbul'un içinde bir Boğaziçi*. İstanbul: Kapı Yayınları.
- İstikbal, C. (2011). Türk Boğazları, *Türk Boğazları içinde* (ss.110-142) N.J. Ece & H. Kanbolat & G. Alpdoğan (Der.). İstanbul: Engin Yayınları.
- Kayapınar, A. (2015). Osmanlı döneminde rumeli'de bir nahiye merkezi: Pravadi, *Tarih İncelemeleri Dergisi*, 30 (1), 121-148.
- Kiel, M. (2007). Pravadi, *Türkiye Diyanet Vakfı İslam Ansiklopedisi içinde* (C. 34, ss. 339-340). İstanbul: TDVİAM.
- Koçu R. E. (1941). Boğaziçi. *İstanbul Ansiklopedisi içinde* (C. 5, ss. 2853-2855). İstanbul.
- Koçu, R. E. (1941). Boğaziçi konuşuyor ve Kanlıca tarihçesi, *İstanbul Ansiklopedisi içinde* (C. 5, ss. 2874-2882). İstanbul.
- Koçu, R. E. (1941). Boğaziçi'nde Voli yerleri, *İstanbul Ansiklopedisi içinde* (C. 6, ss. 2898). İstanbul.
- Koçu, R. E. (1941). Boğaziçi dalyanları, *İstanbul Ansiklopedisi içinde* (C. 5, ss. 2874). İstanbul.
- Koçu, R. E. (1941). Bostancı, Bostancılar Ocağı, Bostancı Ağa, *İstanbul Ansiklopedisi içinde* (C. 6, ss. 2976-2978). İstanbul.
- Kuyucu, Ü. (1966). Boğazın Rumeli Sahili yalıları, *İstanbul Üniversitesi Edebiyat Fakültesi Sanat Tarihi Bitirme Tezi*.
- Maslak, Ayazağa, Kalender ve Beykoz Kasırları*, (1887). İstanbul Üniversitesi, Nadir Eserler Kütüphanesi II. Abdülhamid Han Fotoğraf Albümleri, Yer nr: NEKYA90461.
- Mater, B. (2008). Coğrafi yapı ve topografya, H. Sezgin (Ed.), *Geçmişten günümüze Boğaziçi I*, içinde (ss. 21-38), İstanbul: Nokta Basım.
- Onur, H. (2008) Kartpostallarla yüzyıl öncesi Boğaziçi'nden anılar, *Geçmişten günümüze Boğaziçi II*, içinde (ss. 1177-1198).
- Öz, T. (1949). Selim III. Sırkatibi tarafından tutulan Ruzname, *Milli Eğitim Bakanlığı Tarih Vesikaları*, 3 (15), 183-199.
- Özcan, A. (1991). Asâkir-i Mansûre-i Muhammediyye", *Türkiye Diyanet Vakfı İslam Ansiklopedisi içinde* (C. 3, ss. 457-458). İstanbul: TDVİAM.
- Pakalın, M. Z. (1983). Biniş, *Osmanlı tarih deyimleri ve terimleri sözlüğü I*, İstanbul, 71.
- Pars, T. (1981). *Osmanlı mimarlığında batılılaşma dönemi ve Balyan Ailesi*, İstanbul, İnkılâp ve Aka Kitapevleri.
- Sarıkaya, M. (2012). Türkiye'de Zirai Eğitime Bir Örnek: Kalender Ziraat Yurdu, *Acta Turcica*, (1), 87-101.
- Şair, edip ve tarihçi kalemi ile İstanbul*, (N. F. Alsan, Haz.), İstanbul, Büyük İstanbul Derneği Yayınları.
- Şehsuvaroğlu, H. Y. (1962). Boğaziçi'ndeki tarihi kalender köşkü, *Türkiye Turing ve Otomobil Kurumu Belleteni*, İstanbul, (249), 16.
- Şehsuvaroğlu, H. Y. (1962). Kalender Kasrı", *Türkiye Turing ve Otomobil Kurumu Belleteni*, İstanbul, (247), 11.
- Şehsuvaroğlu, H. Y. (1947, Şubat 5). Kalender Kasrı ve Tarabya'daki yalılar, *Akşam*.

- Şehsuvaroğlu, H. Y. (1946, Mayıs 18). 1828-1829 Harbi'nde II. Mahmud'un Tarabya'daki Karargâhı, *Akşam*.
- Şehsuvaroğlu, H. Y. (1947, Ocak 22). Tarabya Kasrı, *Akşam*.
- Şehsuvaroğlu, H. Y. (1946, Haziran 19). Kırım Harbi esnasında Boğaziçi, *Akşam*.
- Şehsuvaroğlu, H. Y. (1962, Haziran 20). Kalender Kasrı, *Cumhuriyet*.
- Tanman, M. B. (1994). Kalender Kasrı ve Bahçesi, *Dünden Bugüne İstanbul Ansiklopedisi*, 4, İstanbul, Kültür Bakanlığı ve Tarih Vakfı Ortak Yayınları.
- Tanman, M. B. (2001). Kasr-ı Hümâyun, *Türkiye Diyanet Vakfı İslam Ansiklopedisi* içinde (C. 24, ss. 573-575). İstanbul: TDVİAM.
- Tonga, N. (2008) Edip Ayel'in Şiirlerinde İstanbul", *Uluslararası Sosyal Araştırmalar Dergisi*, 1 (5), 810-824.
- Uşaklıgil, H. Z. (1981). *Saray ve ötesi*. İstanbul: Yapı Kredi Yayınları.
- Ünver, S.-Eldem, S. H. (1970). *Amucazade Hüseyin Paşa yalısı*. İstanbul: Türkiye Turing ve Otomobil Kurumu Yayınları.
- Yaşayan Tarihi ve kültürel askerî yapılar*. (2001). (N. Yıldırım & L. Tekkollu, Haz.). Ankara, Türk Tarih Kurumu Basımevi.
- Yıldız, M. (1995). *Abdülhak Molla ve Tarih-i Livâ'sı tahlil ve tenkitli tetin*. Yayınlanmamış yüksek lisans tezi, İstanbul Üniversitesi Sosyal Bilimler Enstitüsü Yakınçağ Tarihi Anabilim Dalı, İstanbul.

EK. 1:

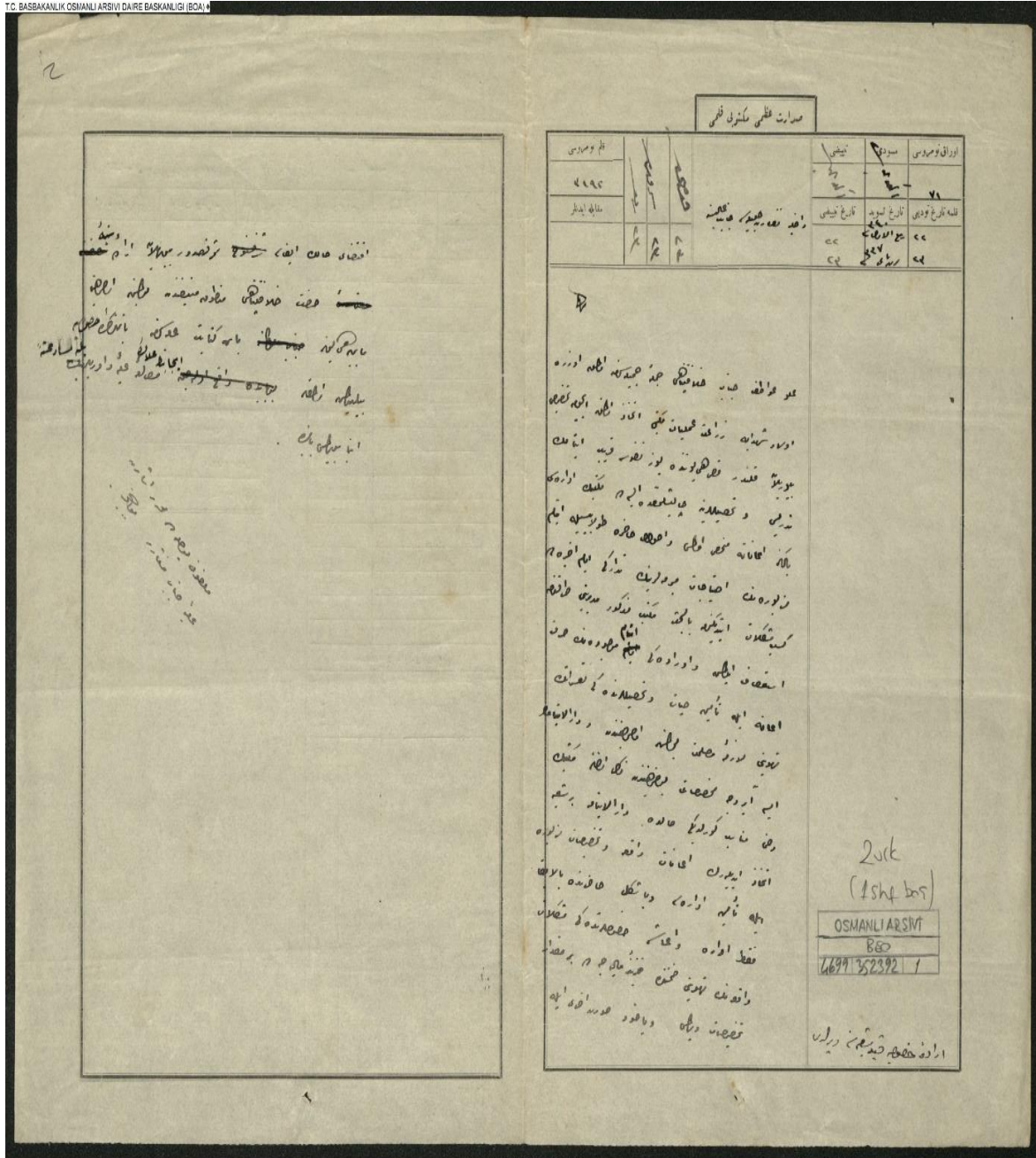
Rusların bir taraftan Pravadi'ye kadar gelmesi, Edirne'ye yaklaşması, Rus gemilerinin İstanbul Boğazı önlerinde görülmesi üzerine halkı teskin etmek ve Orduya destek olmak amacıyla II. Mahmud'un Rami Kışlasından karargâhını ve Sancak-ı Şerif'i Kalender Kasrı'na taşıdığına dair vesika.



Kaynak: HAT 1037/42967, 23.Z.1244/27.05.1829.

EK 2:

Kalender Ziraat Mektebinin tahsisat yetersizliğinden dolayı Darü'l Eytam'a bir şube olarak dönüştürülmesinin uygun olacağı, böylelikle mektebe tahsisat sağlanarak eğitimin devam edebileceğini gösteren vesika.



BEO.004699.352392.001

Kaynak: BEO 4699/352392, 22.Ra.1340/23.11.1921.

EK 3:

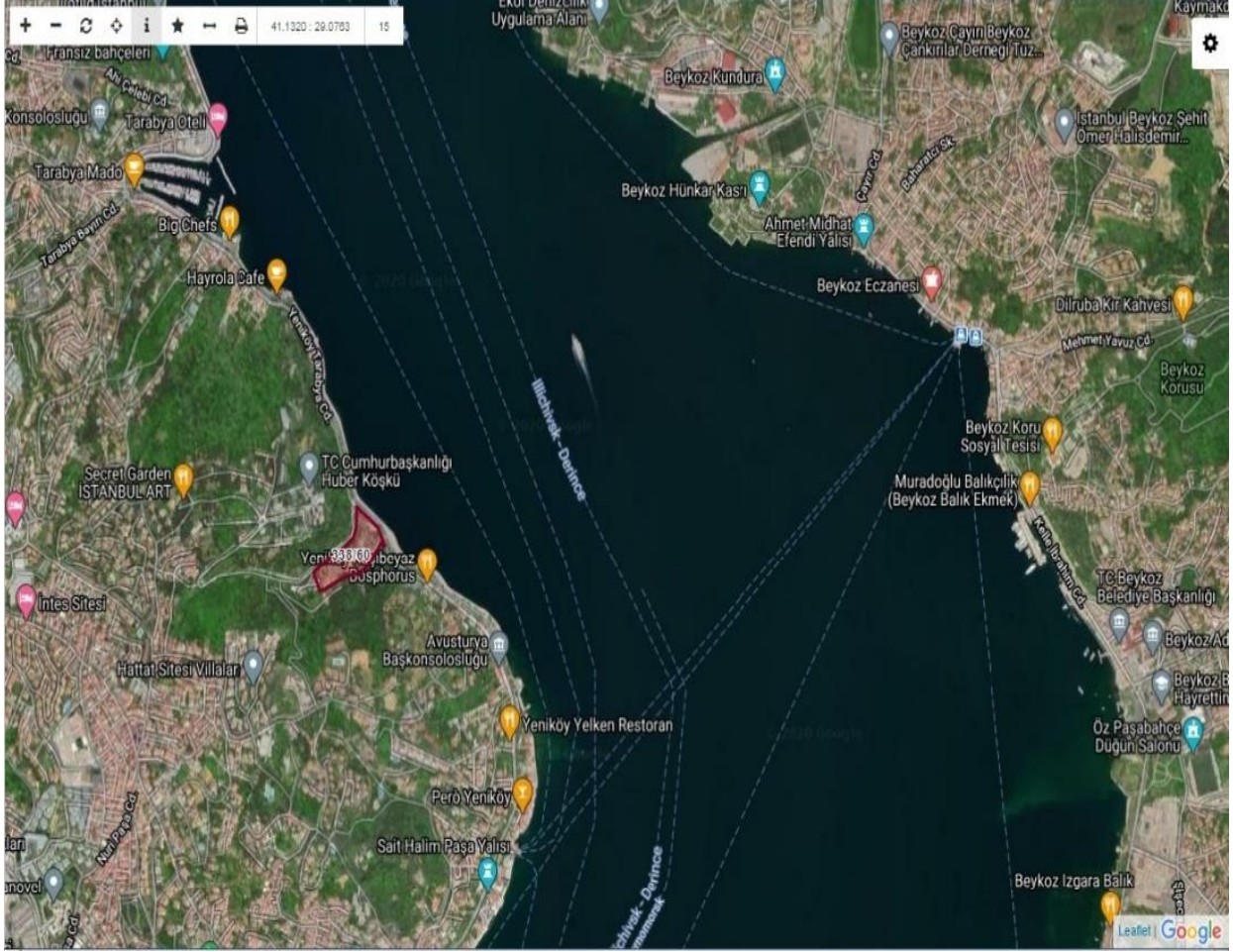
Kalender Kasrı'nın Yeniköy tarafından fotoğrafı.



Kaynak: Akşit, İ. (2014), *İstanbul Sarayları, Kasırları, Köşkleri ve Yalıları*, s. 118.

EK 4:

Kalender Kasrı, İstanbul Boğazı'nın, Rumeli yakasında Sarıyer ilçesine bağlı Yeniköy Mahallesi Köybaşı Caddesi üzerinde kırmızı alan içerisinde gösterilmiştir.



Kaynak: Tapu ve Kadastro Genel Müdürlüğü Parsel Sorgulama 24.09.2020.
<https://parselsorgu.tkgm.gov.tr/#ara/cografi/41.10261043665993/29.066230058670047>