

Toponimiye Mührünü Vuran Selçuklular: 1/200.000 Ölçekli Türkiye Topografya Haritalarındaki Han ve Kervansaray Adlı/Ekli Yer ve Yerleşme İsimleri Üzerinden Bir Değerlendirme¹

Osman GÜMÜŞÇÜ¹  İlker YİĞİT² 

1. Prof. Dr., Çankırı Karatekin Üniversitesi, Edebiyat Fakültesi, Coğrafya Bölümü, Çankırı, Türkiye, ogumuscu@yahoo.com

2. Dr. Öğr. Üyesi, Burdur Mehmet Akif Ersoy Üniversitesi, Fen Edebiyat Fakültesi, Coğrafya Bölümü, Burdur, Türkiye, iyigitgh@gmail.com (Sorumlu Yazar/Corresponding Author)

Makale Bilgileri

ÖZ

Makale Geçmişi

Geliş: 18.04.2020
Kabul: 20.08.2020
Yayın: 25.12.2020

Anahtar Kelimeler:

Tarihi coğrafya,
Toponimi,
Han,
Kervansaray,
Selçuklu.

Onamastiğin bir alt dalı olan toponimi sahasında çalışan tarih ve coğrafya bilimine mensup araştırmacılar yer ve yerleşme isimlerine odaklanarak geçmişi anlamaya ve anlamlandırmaya çalışmaktadır. Tarihi coğrafya sahasında özellikle Selçuklu, Beylikler ve Osmanlı dönemlerine ışık tutacak toponimi çalışmalarının yapılmasına ciddi ihtiyaç vardır. Bu noktada eldeki çalışmada da toponimik verilerden hareketle Selçuklu dönemine, bugünkü Türkiye sınırlarından bakılarak bir değerlendirme yapılmaya gayret edilmiştir. Çalışma kapsamında kaynak olarak 1900'lü yılların başında alt yapısı oluşturulan 1/200.000 ölçekli topografya haritaları kullanılmıştır. Türkiye Cumhuriyeti sınırlarını içine alan 123 paftada han ve kervansaray adlı/ekli yer ve yerleşme isimleri taranmıştır. Bu taramalar neticesinde elde edilen bilgiler Arc-Gis ortamına aktarılacak suretiyle sayısallaştırma gerçekleştirilmiş ve tematik haritalar üretilmiştir. Böylece Selçuklu'nun toponimiye vurduğu birer damga olan han ve kervansaray isimlerini taşıyan yer ve yerleşme isimlerinin mekânsal dağılışı yapılmış ve bu dağılışa bağlı olarak kervan yolları çizilmiştir. Han ve kervansaray adlı/ekli yer ve yerleşmelerin özellikle Anadolu'nun orta kesimi başta olmak üzere bilinen kervan yollarının yanı sıra alternatif güzergâhlarda da bulunduğu tespit edilmiştir.

The Seljuks who Seal the Toponymy: An Evaluation on Named/Affixed Khan and Caravanserai Place and Settlement Names in 1/200.000 Scale Topographic Maps of Turkey

Article Info

ABSTRACT

Article History

Received: 18.04.2020
Accepted: 20.08.2020
Published: 25.12.2020

Keywords:

Historical geography,
Toponymy,
Khan,
Caravanserai,
Seljuks.

Researchers from the science of history and geography working in the field of toponimi, a sub-branch of consent, try to understand and make sense of the past by focusing on the names of places and settlements. In the historical geography area, there is a great need for toponymy studies that will shed light on Seljuks, Beyliks and the Ottoman periods. At this point, toponymic data from the present study also move to the Seljuk period, every effort was made to make an assessment looking at the current borders of Turkey. Within the scope of the study, topography maps with a scale of 1/200.000, whose infrastructure was established in the early 1900s, were used. 123 sheets in border areas into the Republic of Turkey inns and caravanserais named / effixed space and settlement names are scanned. By transferring the information obtained as a result of these scans to Arc-Gis environment, digitization was carried out and thematic maps were produced. Thus, the spatial distribution of the names of places and settlements bearing the names of khan and caravanserai, which are stamped by the Seljuks, was made and caravan roads were drawn depending on this distribution. It has been determined that khan and caravanserai named/effixed places and settlements are located in alternative routes as well as known caravan roads, especially in the central part of Anatolia.

Atf/Citation: Gümüşçü, Osman - Yiğit, İlker. "Toponimiye Mührünü Vuran Selçuklular: 1/200.000 Ölçekli Türkiye Topografya Haritalarındaki Han ve Kervansaray Adlı/Ekli Yer ve Yerleşme İsimleri Üzerinden Bir Değerlendirme". *Selçuklu Medeniyeti Araştırmaları Dergisi (SEMA)* 5 (Aralık 2020), 97-109. <https://doi.org/10.47702/sematr.2020.6>



"This article is licensed under a [Creative Commons Attribution-NonCommercial 4.0 International License](https://creativecommons.org/licenses/by-nc/4.0/) (CC BY-NC 4.0)"

¹ Bu makale, *I.Uluslararası Selçuklu Tarihi Coğrafyası Sempozyumu Suriye, Irak, Filistin* adlı sempozyumda sözlü bildiri olarak sunulan aynı adlı bildirinin genişletilmiş halidir.

GİRİŞ

Yol, insanlar arasında çeşitli mekân/saha münasebetlerini sağlayan, insanların ve ihtiyaç maddelerinin bir yerden başka bir yere taşınmasına imkân veren hayvanlar ile nakil vasıtalarının hareketine müsait arazi şeritleridir. Yer şekilleri, iklim, yükselti, bakı, su, yiyecek ve konaklama temini ile güvenlik gibi faktörlere bağlı olan ulaşım; bilimsel ve teknolojik açıdan XX. yüzyıl başlarına gelinceye kadar çok az değişime uğramıştır. Dolayısıyla, başlangıcından motorlu kara taşıtlarının keşfedildiği XIX. yüzyıl sonlarına kadar, karayollarının durumu ile ulaşım araçlarının aradan geçen binlerce yıla rağmen fazlaca değişmemiştir.² Zamanın şartlarına göre iyi bir ulaşım ağına ve güvenliğine sahip olmak günümüzde olduğu gibi geçmişte kurulan devletler için de önemli olmuştur. Çünkü iyi bir yol sistemi bulunmayan devletler, ancak taşıma masrafı kaldırılabilen kıymetli maddeler (yeterli miktarda üretiliyorsa) başka devletlere satabilirler ve dışardan en gerekli şeyleri almakta büyük güçlük çekerler ve sonuçta kendi sınırlı geçim kaynakları ile yetinmek zorunda kalırlar. Böylece kapalı ekonomi sistemi içerisinde bulunan memleketler adeta dünyadan ayrı ve sönük bir şekilde yaşamaya mahkûm olurlar.³ Bu durum ülkeler arasında böyle olduğu gibi bir ülke dâhilinde de böyledir. Nitekim yolun önemi, üstün standartlara uygun olmasından değil, bir ülke içindeki iki nokta arasında sosyal ve iktisadi ilişkilere imkân hazırlamasından ileri gelir. Bu nedenle yollar hangi bakımdan ele alınırsa alınsın insan vücudundaki “kan damarlarına” benzetile gelmiştir.⁴

Çok eski dönemlerden itibaren siyasi, sosyal ve ekonomik faktörlerin ve jeomorfolojik şartların etkisiyle kurulan kadim bir yol şebekesine sahip olan Anadolu, uzun iskân tarihinde çeşitli medeniyetlere ev sahipliği yapmıştır. Anadolu'nun kadim yol ağı denildiğinde, Asur ticaret kolonileri dönemi, Hitit dönemi, Roma ve Bizans dönemi yolları ilk akla gelenler arasında belirtilebilir. Anadolu'da Türk egemenliğinin sağlanmaya başlamasıyla birlikte devralman yol ağı; Beylikler, Anadolu Selçukluları ve Osmanlılar zamanında çeşitli iyileştirmelerin yapılmasının yanında yürürlüğe konulan sigorta sistemi ve uygun yerlere han ve kervansarayların yapımı, derbendlerin tesisi ile de daha işlevsel bir hale getirilmiştir.⁵

Anadolu, tarihin ilk dönemlerinden itibaren jeomorfolojik yapı ve jeopolitik konumu sebebiyle önemli bir ulaşım ağına sahip olmuş, doğu ile batı arasında adeta bir “köprü” vazifesi görmüştür. Anadolu'nun bu özelliğinde, fiziki coğrafya (jeomorfoloji, iklim, su kaynakları vb.) özellikleriyle, farklı sosyo-ekonomik özelliklere sahip medeniyetler arasında bulunması, kısaca “coğrafi konumu” bunda belirleyici olmuştur.⁶ Ulaşım olanakları yalnızca ticari açıdan ve farklı medeniyetlerin etkileşimi açısından değil, aynı zamanda yerleşmelerin kuruluş ve gelişmesinde de oldukça önemli olmuştur. Anadolu sathına bakıldığında ulaşım elverişli kilit özelliğe sahip noktalarda tarihi süreçte önemli şehirlerin kurulduğu hemen göze çarpar. Türkiye’de morfolojik yapı ve şartlar gereği, kabaca doğu-batı doğrultusunda; yer yer de morfolojinin izin verdiği kesimlerde kuzey-güney yönlü ulaşımın

² Osman Gümüşçü, *XVI. Yüzyıl Larende (Karaman) Kazasında Yerleşme ve Nüfus* (Ankara: Türk Tarih Kurumu, 2001), 69.

³ Besim Darkot, *Türkiye İktisadi Coğrafyası* (İstanbul: İÜ Yayını, 1968), 200.

⁴ Osman Gümüşçü- Hüseyin Çınar- Yusuf Kılıç- Abdullah Uğur, *Açıklamalı Türkiye Tarih Atlası Projesi (ATTAP)* (Ankara: TÜBİTAK, 2011), 69.

⁵ Osman Gümüşçü-İlker Yiğit, “XIII-XVI. Yüzyıllarda Beyşehir Çevresi Ulaşım Ağı”, *Uluslararası Orta Anadolu ve Akdeniz Beylikleri Tarihi, Kültürü ve Medeniyeti Sempozyumu-I Eşrefoğulları*, ed. Mehmet Şeker vd. (Konya: Necmettin Erbakan Üniversitesi Kültür Yayını, 2018), 545.

⁶ Hüseyin Çınar- Mehmet Bulut- İlker Yiğit, “Tarihi İpek Yolu'nun Anadolu Güzergahı”, *Uluslararası İpek Yolu Kongresi ve 10. ADAM Kongresi* (İstanbul: İstanbul Sabahattin Zaim Üniversitesi Yayınları, 2014), 126.

sağlandığı ana güzergâhlar üzerinde geçmişte kurulan yerleşmeler, bugüne değin önem ve avantajlarını sürdürmüşlerdir.⁷

Onamastiğin bir alt dalı olan toponimi sahasında çalışan tarih ve coğrafya bilimine mensup araştırmacılar yer ve yerleşme isimlerine odaklanarak geçmişi anlamaya ve anlamlandırmaya çalışmaktadır. Yazılı kaynakların olduğu dönemlerin yanı sıra yazılı kaynakların az olduğu veyahut hiç olmadığı zaman dilimleri için oldukça kıymetli bir veri seti olarak karşımıza yer ve yerleşme isimleri çıkmaktadır. Zira Anadolu’da yer ve yerleşme isimleri bazı küçük söyleniş değişiklikleri dışında asırlarca önceki durumunu büyük ölçüde koruyabilmiştir. Anadolu sathında birçok şehir yerleşmesinin yanı sıra kırsal alandaki yerleşme isimleri bu hususun delili durumundadır. Hal böyle olunca yer ve yerleşme isimlerine yönelik çalışmalar oldukça önem taşımaktadır. Yazılı belgelerin olmadığı yerlerde açılım sağlayabilen toponimik veriler yazılı belgelerin olduğu yerde de konunun daha derinlemesine anlaşılmasına, farklı cephelerin aydınlatılmasına hizmet edebilmektedir.

Toponimik verilerden hareketle tarihi, siyasi, sosyal, ekonomik vb. birçok konuda araştırma yapmak mümkün olup eldeki bu çalışmada yer ve yerleşme isimlerinden hareketle tarihi ulaşım coğrafyasına ilişkin bir araştırma yapılmaya gayret edilmiştir. Zaman olarak Selçuklu dönemine odaklanılmış, mekân olarak ise Türkiye sınırları göz önünde bulundurularak tarihi yollar detaylandırılmıştır. Çalışma kapsamında kaynak olarak 1900’lü yılların başında alt yapısı oluşturulan 1/200.000 ölçekli topografya haritaları kullanılmıştır. Araştırma dâhilinde Türkiye Cumhuriyeti sınırlarını içine alan 123 adet topografya haritasında han ve kervansaray adlı ve ekli yer ve yerleşme taranmıştır (Fotoğraf 1).



Fotoğraf 1: 1/200.000 ölçekli Konya paftasının bir parçası

Taramalar neticesinde elde edilen bilgiler Arc-Gis ortamına aktarılmak suretiyle sayısallaştırma (raster veri vektör veri haline dönüştürülerek) gerçekleştirilmiş ve tematik haritalar üretilmiştir. Han ve kervansaray adlı/ekli yerleşmeler ile bugüne değin tespit edilen/ tescillenen han ve

⁷ Osman Gümüşçü- İlker Yiğit, “XI-XVI. Yüzyıllarda Cizre ve Çevresinde Ulaşım Ağı”, *Uluslararası Bilim, Düşünce ve Sanatta Cizre Sempozyumu*, ed. M.Nesim Doru (İstanbul: 2012), 92.

kervansaray noktaları çakıştırılmıştır. Böylece Selçuklu'nun toponimiye vurduğu birer damga olan han ve kervansaray isimlerini taşıyan yer ve yerleşme isimlerinin mekânsal dağılışı yapılarak -farklı bir pencereden- değerlendirme fırsatı yakalanmıştır. Han ve kervansarayın mevcut olmadığı ancak toponimik verilerin oldukça yoğunlaştığı alanlarda jeomorfolojik yapı göz önünde bulundurulmak suretiyle yeni kervan yolu güzergâhları çizimleri yapılmıştır. Söz konusu güzergâhlar seçilen örneklem alanlar dâhilinde ele alınarak ulaşım haritaları oluşturulmak suretiyle değerlendirilmiştir.

Anadolu'da Selçuklu Mührü: Han ve Kervansaray İsimli/Ekli Yer ve Yerleşme İsimleri

Türk fütuhatına kadar Bizanslılar döneminde daha çok deniz yollarının kullanılması nedeniyle ticari yönden çok büyük önem taşımayan Anadolu, Akdeniz'in batı, güney ve doğusunun Müslümanların eline geçmesiyle tamamen ticari faaliyet dışında kalmıştır. Müslümanların egemenliğinde iken Akdeniz ticareti Orta Asya'dan Bağdat'a, oradan da Suriye limanları aracılığıyla Afrika ve Endülüs'e değin yapıyordu. Ayrıca Anadolu'nun İslam ve Hıristiyan dünyasının mücadelesahası içinde kalmış olması ticari faaliyete engel olduğu gibi savaşların getirdiği tahribat da iktisadi hayatı olumsuz etkilemiştir. Selçuklu fütuhatı Anadolu'nun Müslümanlar ve Hıristiyanlar arasında bir köprü vazifesi görmesini ve Dünya ticareti bakımından önemli bir yer kazanmasını sağlamıştır. Anadolu'da bu dönemde yollar doğu-batı ve kuzey-güney istikametinde iki ana güzergâhtan oluşuyordu. Bunlardan birincisi, doğu-batı yönünde olanı Antalya ve Alanya'dan başlayarak daha sonra Yumurtalık'a; Konya, Aksaray, Kayseri, Sivas, Erzincan ve Erzurum üzerinden İran ve Türkistan'a ulaşırdı. İkinci yol ise, Kuzey-güney yönünde olanı, yine Antalya, Alanya veya Yumurtalık'tan Kayseri yoluyla Sivas'a gelir ve birinci yolla birleşir, buradan Tokat-Sinop veya Tokat-Samsun güzergâhından deniz yoluyla Kırım'da Suğdak Limanı'na ulaşırdı. Bu yol Elbistan-Malatya-Diyarbakır üzerinden Irak'a bir kol verirdi. Selçuklular bu yollar üzerinde her 30-40 kilometrede, bir menzillik mesafede, kervansaray adı verilen bir kale hüviyetinde konaklama noktaları inşa etmiştir.⁸

Kervansaraylar, geçmişte kervanların güvenliği ve konaklaması için anayol kenarında inşa edilen yapılardır. Kervansaraylar kitabelerinde ve kaynaklarda han veya ribat olarak da isimlendirildiği görülmektedir. Hanlar mal yapımı ve ticaret işlerinin birlikte görüldüğü yerler olup adlarını da burada üretilen mallardan alıyordu. Şehirler üzerindeki yollarda yaptırılan ve kuruluşları bakımından çeşitli ihtiyaçları karşılayacak şekilde olanlara ise kervansaray ismi verilmektedir. İki kervansaray arasındaki mesafe yolun eğim durumuna ve yeryüzü şekillerine göre biraz değişse de 30 km civarındadır. Kervanlar burada geçici olarak konaklar, beraberlerinde getirdikleri malları pazarlar ve para işlemlerini gerçekleştirirdi.⁹ Devlet eliyle ya da hayırsever kişiler tarafından kurulan bu muhkem binalarda kervanların ihtiyaçları ücretsiz karşılanırdı. Kervansarayların içinde yatakhane, aşevi, erzak ambarları, ticari eşyanın konulduğu depolar, ahır ve samanlıklar, mescitler, hamamlar, şadırvanlar, eczaneler, ayakkabı tamir atölyeleri ve nalbantlar bulunurdu. Kervansarayların masrafları ise tesis edilen vakıflar aracılığı ile karşılanırdı. Şehir ve kasabalarda ticaret kabilelerinin ihtiyaçlarını karşılamak üzere ayrıca hanlar yapılmıştı.¹⁰

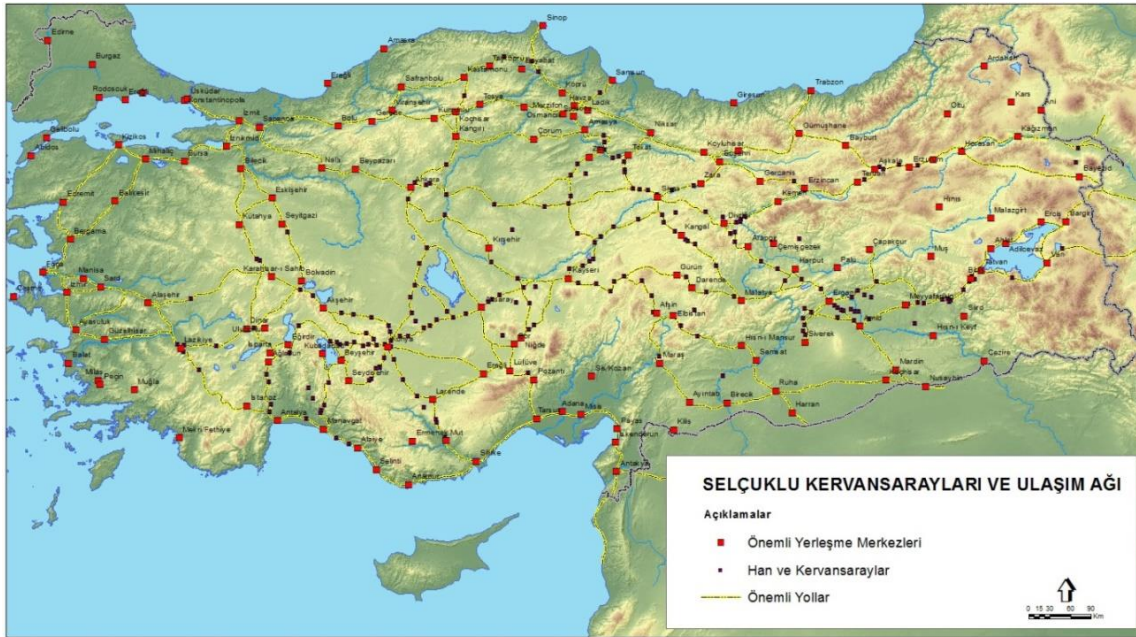
Selçuklu sultanları, Konya merkez olmak üzere Anadolu'nun doğu ve batı yönü yanı sıra kuzey ile güney limanları arasında ulaşım bağlantısını kurmak yoluyla ekonomi için çok önemli hizmetler gerçekleştirmiştir. Kırım-Rusya-Suriye-Mezopotamya arasındaki kuzey-güney yolu ile doğudan gelerek İstanbul, Ayasuluk, Foça limanlarında son bulan ve Orta Asya-Hindistan-İran-

⁸ Yusuf Halaçoğlu, "Anadolu/Ulaşım ve Yol Sistemi", *Türkiye Diyanet Vakfı İslâm Ansiklopedisi* (İstanbul: TDV Yayınları, 1991), 3/127.

⁹ Şebnem Akalın, "Kervansaray". *Türkiye Diyanet Vakfı İslâm Ansiklopedisi* (İstanbul: TDV Yayınları, 2002), 25/299-300; Koray Özcan, "Anadolu'da Selçuklu Kentler Sistemi ve Mekansal Kademelenme", *METU. JFA*, 23/2 (2006), 30-31.

¹⁰ Muharrem Kesik, "Selçuklular Zamanında Anadolu", *Coğrafya* (Ankara: TÜSİAD Yayınları, 2002), 148.

Avrupa yönünde uzanan doğu-batı milletlerarası ticaret potansiyelini Anadolu'ya kazandırmıştır.¹¹ Selçuklu dönemine ait ve bugüne dek varlığı belirlenen 232 kervansarayın Anadolu topraklarındaki dağılışı incelenirse (Harita 1), Selçuklu üretim-dağıtım sisteminin, doğu-batı ve kuzey-güney milletlerarası ticaret yolları olmak üzere iki eksende odaklandığı söylenebilir. Bu eksenlerden birincisi, Ayasuluk, Foça veya İstanbul'dan gelen ve Konya'da odaklanarak Aksaray-Kayseri-Sivas-Erzincan-Erzurum-Iğdır yoluyla Tebriz'e uzanan doğu-batı ticaret yoludur. Eksenlerden ikincisi ise Antalya veya Alaiyye ya da Ayas (Yumurtalık) başlangıç olmak üzere Konya'dan Ankara-Çankırı-Kastamonu-Sinop veya Konya-Aksaray-Kayseri üzerinden Sivas'ta düğümlenerek Tokat-Amasya yoluyla Sinop ya da Samsun limanlarına ulaşan kuzey-güney ticaret yolu güzergâhdır.¹²



Harita 1: Selçuklu kervansarayları ve ulaşım ağı¹³

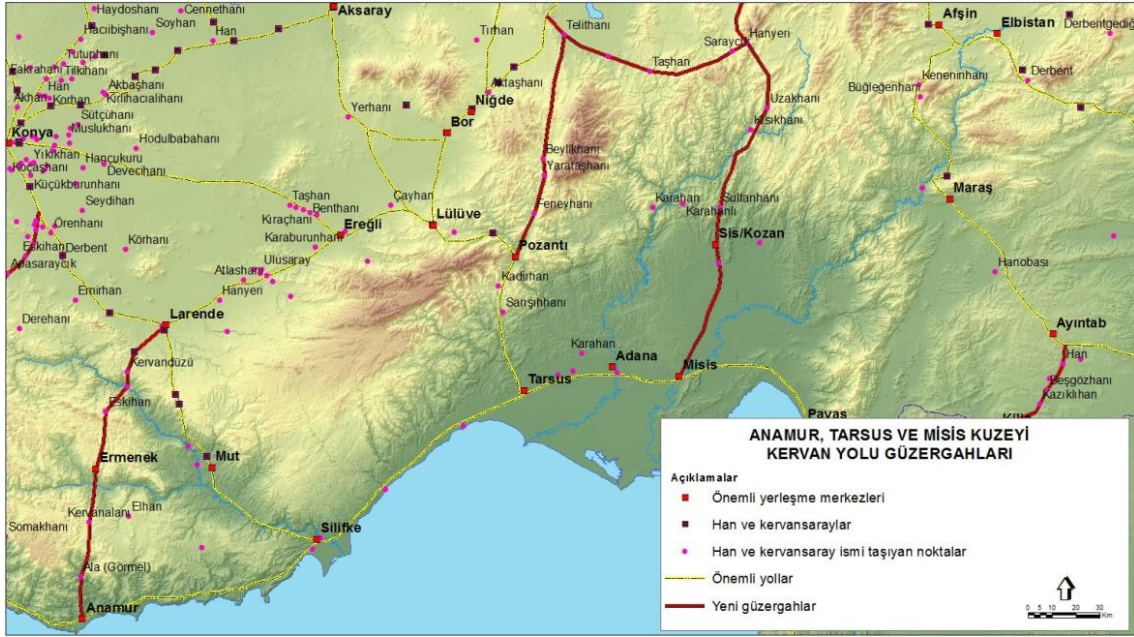
Yukarıda verilen haritada belirli güzergâhların ön plana çıktığı bazı sahalarda ise han ve kervansarayın olmadığı (en azından bugüne ulaşmaması sebebiyle bilginin mevcut olmadığı), dolayısıyla da yolun olup olmadığı ya da nerden geçtiği belirsizliğini korumaktadır. Bu noktada toponimik veriler ciddi bir çıkış sağlamaktadır Zira farklı bölgelerde kara içinde ve kıyı bölgeleri iç bölgelere bağlayan çeşitli güzergâhların mevcut olduğu anlaşılmaktadır. 1/200.000 ölçekli topografya haritalarında yapılan taramalar neticesinde ortaya çıkan belli başlı güzergâhlar şu şekilde belirtilebilir:

¹¹ Özcan, "Anadolu'da Selçuklu Kentler Sistemi ve Mekansal Kademelenme", 30-31.

¹² Gümüüşçü vd., *Açıklamalı Türkiye Tarih Atlası Projesi (ATTAP)*, s. 245.

¹³ Yavuz Tiryaki, *Türk Dünyası Kültür Atlası (Selçuklu Dönemi 2)* (İstanbul: Türk Kültürüne Hizmet Vakfı 1998); O. Cezmi Tuncer, *Anadolu Kervan Yolları* (Ankara: Vakıflar Genel Müdürlüğü Yayınları, 2007); Hakkı Acun, *Anadolu Selçuklu Dönemi Kervansarayları* (Ankara: Kültür ve Turizm Bakanlığı Yayınları, 2007); İsmet İlter, *Tarihi Türk Hanları* (Ankara: Karayolları Genel Müdürlüğü, 1969); Kurt Erdmann, *Das Anatolische Karavansaray des 13. Juhrhunderts I* (Berlin: 1961); Kurt Erdmann - Hanna Erdmann, *Das Anatolische Karavansaray des 13. Juhrhunderts II-III* (Berlin: 1976); M. Kemal Özergin, "Anadolu'da Selçuklu Kervansarayları", *İstanbul Üniversitesi Tarih Dergisi* XV/20 (1965), 141-170; Osman Turan, "Selçuklu Kervansarayları", *Bellekten* X/39 (1946), 471-496; Gümüüşçü vd., *Açıklamalı Türkiye Tarih Atlası Projesi (ATTAP)*.

Anamur'dan kuzeye doğru alternatif bir yol güzergâhı söz konusu olup "Ala (Görmel) hanı", "Kervanaları", Ermenek, "Eskihan", "Kervandüzü", "Kozak hanı" (tescilli) üzerinden Larende'ye ulaşmaktadır. Tarsus'tan başlayan kervan yolu ise Pozantı'ya ulaştıktan sonra kuzeye doğru "Feneyhanı", "Yarataşhanı", "Beylikhanı", "Telithanı" üzerinden Niğde ve Kayseri arasındaki kervan yoluna bağlanmaktadır. Sis (Kozan)'den kuzeye doğru "Sultanhanı", "Kısıkhanı", "Uzakhanı", "Hanyeri" istikametini takip ederek Kayseri'den doğuya doğru devam eden kervan yoluna Hanköy (tescilli)'e kavuşan bir güzergâh mevcuttur (Harita 3).



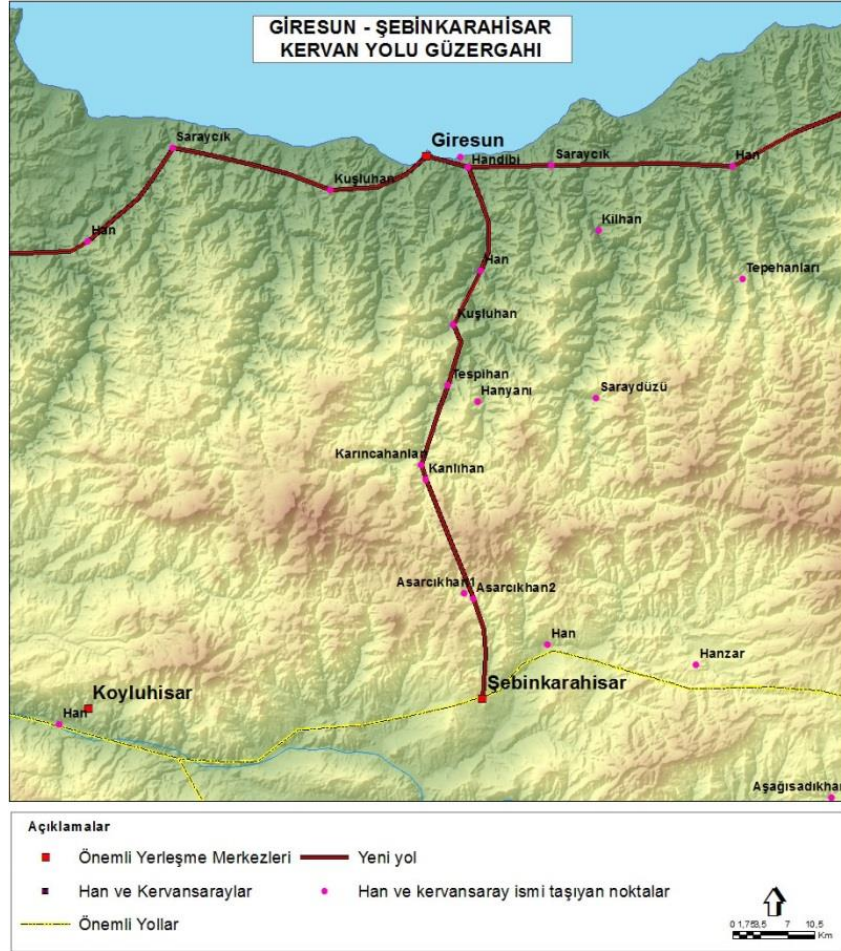
Harita 3: Anamur, Tarsus ve Misis kuzeyi kervan yolu güzergâhı

Yukarıda toponimik verilerden hareketle belirtilen güzergâhlar sahada bilinenin dışında Akdeniz kuzey şeridini iç kesimlere bağlayan alternatif güzergâhların olduğunu göstermektedir. Sahada bu denli han ve kervansaray adlı/ekli yer ve yerleşme isminin mevcudiyeti tarihi süreçteki ulaşım arterlerinin bir simgesi olarak toponimik verilere yansımaları olarak değerlendirilebilir.

Doğu Karadeniz Kıyısı Şeridini İç Bölgelere Bağlayan Kervan Yolu Güzergâhları

Doğu Karadeniz kıyısı şeridini iç bölgelere bağlayan güzergâhlar üzerinde bilinen herhangi bir tescilli han ya da kervansaray söz konusu değildir. Ancak yapılan taramalar neticesinde sahil şeridinin çeşitli alternatif güzergâhlar marifeti ile iç bölgelere bağlandığı görülmektedir. Bu sahada özellikle han adlı/ekli toponimik verilerin belirli hatlar dahilinde yoğunlaştığı görülmektedir. Topografya haritaları üzerinde yapılan taramalar neticesinde Doğu Karadeniz dağlarını aşan yedi güzergâhtan söz edilebilir. Bu yedi güzergâhtan birincisi Trabzon'un batısında Giresun-Şebinkarahisar arasındaki yoldur:

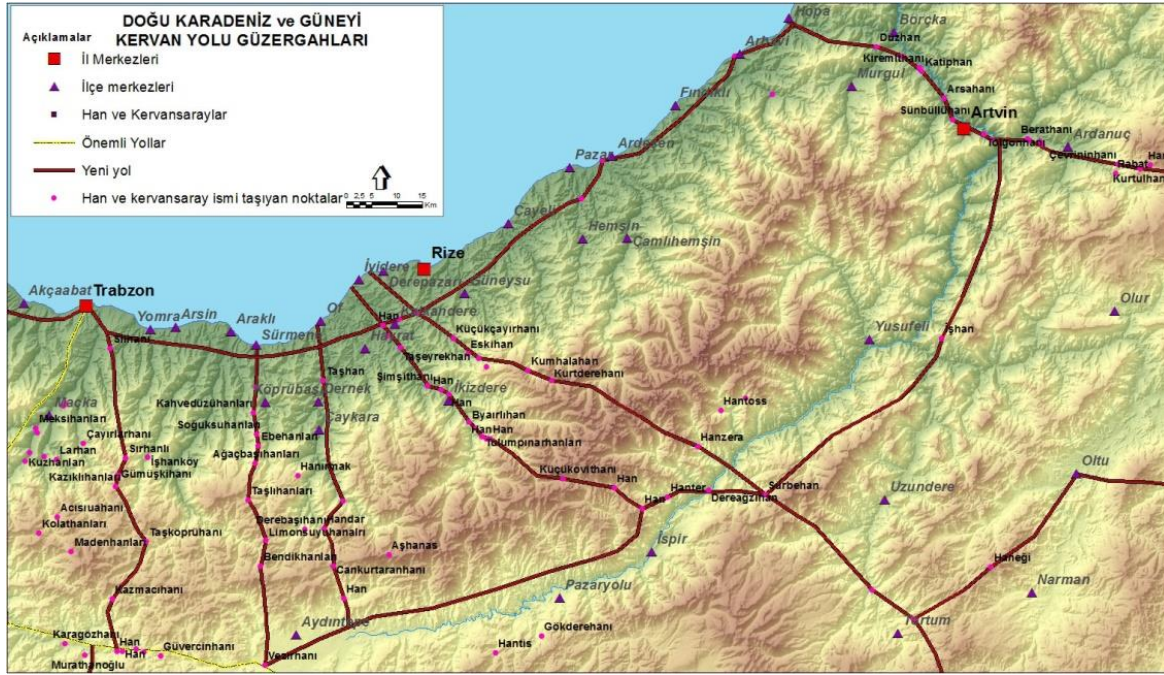
- *Giresun-Şebinkarahisar hattı:* Giresun, "Handibi", "Han", "Kuşluhan", "Tespihan", "Karıncahanları", "Kanlıhan", "Asarcıkhan 1", "Asarcıkhan 2" Şebinkarahisar (Harita 4).



Harita 4: Giresun-Şebinkarahisar kervan yolu güzergahı

Doğu Karadeniz kıyı kesimini bağlayan diğer altı güzergâh Trabzon'un doğusunda yer almakta olup bu yollar şöyle sıralanabilir (Harita 5):

- *Trabzon-Gümüşhane Doğusu bağlantısı:* “Silhani”, “Sırhanlı”, “Gümüşkhanı”, “Kazıklıhanları”, “Taşköprühanı”, “Kazmacıhanı”, “Han”.
- *Sürmene-Bayburt Kuzey Batısı bağlantısı:* Sürmene, “Kilimlihan”, “Kahvedüzühanları”, “Soğuksuhanları”, “Ebehanları”, “Ağaçbaşihanları”, “Taşlıhanları”, “Limonsuyuhanları”, “Bendikhanları”, “Vezirhanı”.
- *Of-Bayburt Kuzey-Kuzeydoğusu bağlantısı:* Of, “Taşhan”, “Hanırmak”, Alçalı/Uzunköprü, “Handar”, “Derbaşihanı”, “Cankurtaranhanı”, “Han”.
- *İyidere-İspir bağlantısı:* İyidere, “Han”, “Han”, “Taşeyrekhan”, “Şimşithanı”, “Han”, “Han”, İkizdere, “Bayırlıhan”, “Han”, “Tulumpınarhanları”, “Han”, “Han”, “Küçükovithanı”, “Han”, “Han”, İspir.
- *Derepaşarı-Tortum bağlantısı:* Derepaşarı, “Karayemişhanı”, “Küçükçayırhanı”, “Eskihan”, memişpaşahanı”, “Başçayırhanı”, “Kumhalahan”, “Kurtderehanı”, “Hanzera”, “Sürbehanı”, Tortum.
- *Hopa-Ardanuç bağlantısı:* Hopa, “Düzhan,” Tekelihanı(Nigayhanı)”, “Kiremithanı”, “Katiphan”, “Arsahanı”, “Sünbülhanı”, “Tolgonhanı”, Altunsuhanı”, “Berathanı”, “Hamamlıhanı”, “Görgötöhanı”, “Ziverinhanı” Ardanuç.



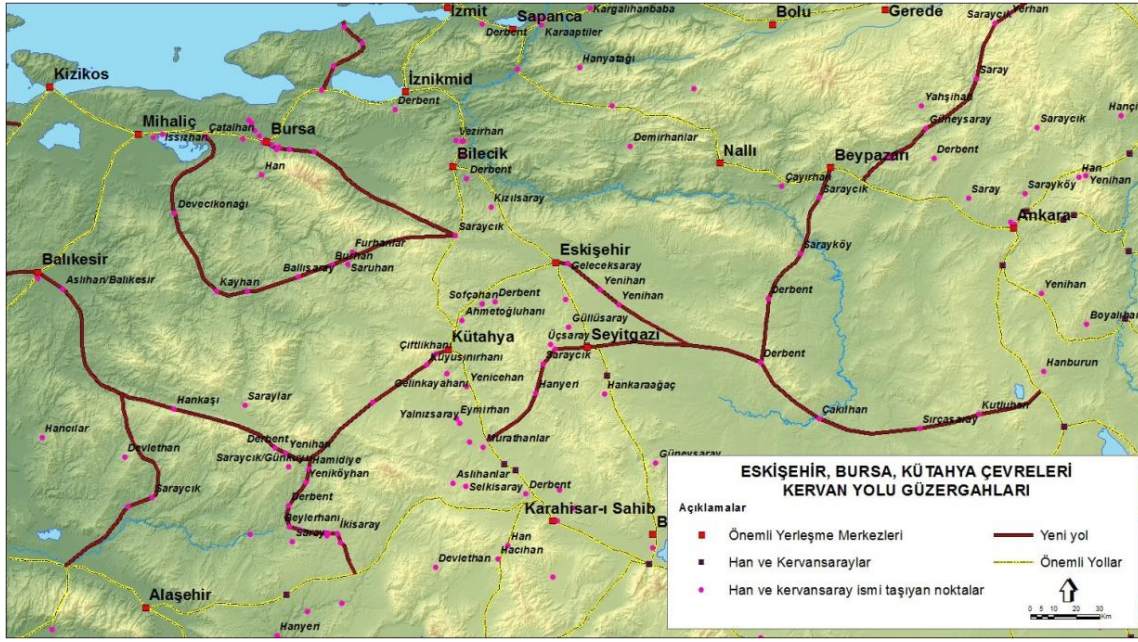
Harita 5: Doğu Karadeniz ve güneyi kervan yolu güzergahları

Doğu Karadeniz’de her ne kadar şu ana değin tespit edilebilen tescilli han ve kervansaray mevcut olmasa da bu sahada geçmişin ulaşım yadigarı olan han adlı/ekli yer ve yerleşme isimlerinin yaşadığı görülmektedir. Han adlı/ekli yer ve yerleşme isimlerinin yoğunluğunun bu denli fazla olmasının yanı sıra sahadaki tarihi ulaşım güzergâhlarının mevcut jeomorfolojik özellikler nedeniyle büyük ölçüde vadileri, doğal geçitleri ve sırtları takip ederek devam etmesi ayrıntılı yol çizimine imkân vermektedir.

Amasra, Kastamonu, Sinop Çevresi ve Güneyi Kervan Yolu Güzergâhları

Amasra ile Sinop arasındaki sahil şeridini ve kıyının iç kesiminde yer alan Kastamonu, Gerede, Çorum ve Amasya gibi şehirleri daha güneye bağlayan çeşitli güzergâhlar söz konusudur. Tarihi süreçte sürekli önemli bir güzergâh olan İstanbul-İran yolu (Osmanlı döneminde sol kol) üzerinden kuzeye ve güneye bağlantı veren yolların yanı sıra alternatif bazı yollardan da söz etmek mümkündür. Bu sahada topografya haritalarından elde edilen toponimik verilerden hareketle çizilebilen ulaşım hatları şöyledir (Harita 6):

- *Amasra-Gerede bağlantısı:* Amasra, “Handıra”, “Han”, Çaycuma güneyi, “Oğuzhan”, “Burhanoğlu”, Devrek, “Dorukhan”, “Kaynarcahanı”, Mengen, Gerede.
- *Amasra-Safranbolu bağlantısı:* Amasra, “Handıra”, “Han”, “Han”, “Dört Yolhanı”, “Topalhasanhanı”, “Soğuksuhanı”, “Ahmetustahanı”, Safranbolu.
- *Dört Yolhanı-Kastamonu bağlantısı:* “Dört Yolhanı”, “Alhanlar”, Eflani, “Demirhan”, “Gülcününhanı”, Daday, “Hanköy”, “Han”, Kastamonu.
- *İnebolu-Kastamonu bağlantısı:* İnebolu, “Solgunhanları”, “Döşemehanı”, “Han”, “Kervansaray”, “Duransaray”, “Han”, “Sırasöğütlerhanı”, Kastamonu.
- *Kastamonu-Tosya bağlantısı:* Kastamonu, “Taşhan”, “hacıbeyhanı”, “Yenihan”, “Eskihan”, Tosya.



Harita 7: Eskişehir, Bursa, Kütahya çevreleri kervan yolu güzergâhları

- **Kütahya-Gediz-Sivaslı bağlantısı:** Kütahya, “Çiftlikhanı”, “Kuyusınırhanı”, Çavdarhisar, Gediz, “Hamidiye”, Yeniköyhan”, “Derbent”, “Beylerhanı”, “Beylerhanı”, “Buğdaylıköprü”, “Halıpazarıköprüsü”, “Tabakhaneköprüsü”, “İkisaray”, Çanlıköprüsü”, Sivaslı kuzeyi.
- **Gediz-Balıkesir bağlantısı:** Gediz, “Saraycık”, “Yenihan”, “Derbent”, Simav, “Hankaşı”, Sındırgı, Bigadiç, “Aslıhan”, Balıkesir.
- **Bozüyük-Bursa bağlantısı:** Bozüyük, “Saraycık”, İnegöl, “Çukurköprü”, “Cilimbozköprüsü”, “İrgandıköprüsü”, “Tatarlarköprüsü”, Bursa.
- **Bozüyük-Domaniç-Harmancık-Bursa batısı bağlantısı:** Bozüyük, “Saraycık”, Domaniç, “Furhanlar”, “Saruhan”, “Burhan”, “Ballısaray”, Harmancık, “Yürekliköprüsü”, “Kayhan”, “Devecikonağı”, “Çatalhan”.

Bursa, Eskişehir, Kütahya, Balıkesir, Ankara ve Manisa arasında bilinen ana kervan yollarının dışında bu güzergâhlardan ayrılarak daha küçük ölçekli yerleşmeleri birbirine bağlayan kuzey-güney ve doğu-batı istikametli, ulaşım hatlarının olduğu görülmektedir. Böylece ana ulaşım arterlerine alternatifler ortaya çıkmakta ve tarihi kervan yolları daha da detaylanmaktadır.

SONUÇ VE DEĞERLENDİRME

Geçmişin araştırılmasında ilgili döneme ya da ilgili döneme yakın olan zaman dilimindeki kaynakların yanında bazen hiç verinin olmadığı ya da günümüze ulaşmadığı durumlarda toponimik veriler geçmişin fiziki ve beşeri özelliklerinin ortaya çıkarılmasına imkân sağlayabilmektedir. Tarihi coğrafya çalışmalarının yanı sıra tarih, sanat tarihi, arkeoloji gibi bilim dalları için de toponimik veriler önemli bir veri kaynağı olarak belirtilebilir. Bu noktada farklı kaynaklardan elde edilecek toponimik verilerin dikkatle ele alınmasında ve değerlendirilmesinde fayda vardır.

1/200.000 ölçekli topografya haritalarında yapılan taramalar neticesinde 624 han, 4 kervan, 64 saray ve 7 kervansaray adlı/ekli yer ve yerleşme ismi tespit edilmiştir. Bugüne kadar Anadolu sathında Selçuklu dönemine ait 232 han ve kervansarayın ilgili bilim mensuplarınca ortaya konulmuştur. Elde edilen toponimik verilerin gösterdiği üzere 232'nin üstünde han ve kervansarayın mevcudiyetini göstermesi bakımından elde edilen bu bilgi önem arz etmektedir. Bugün bilim insanlarımızca tespit edilen han ve kervansarayların yanı sıra tescil edilmemiş/edilememiş ve mevcudiyeti şimdilik

toponimik verilerden hareketle ortaya konulan bu bilgiler yeni araştırmaların yapılmasına ihtiyaç olduğunu göstermektedir.

Bilinen yolların ötesinde bazı sahalarda han ve kervansaray adlı/ekli yer ve yerleşme isimleri alternatif güzergâhların da mevcut olduğunu göstermektedir. Yapılan çizimlerle haritalarda gösterilen bu güzergâhlar üzerinde yapılacak arazi araştırmaları tarihi ulaşım sistemine katkılar sağlayabilecektir.

Ele alınan örneklem sahalalarında görüldüğü üzere yeni alternatif güzergâhların toponimik delillerden hareketle çizilmesi mümkün olmaktadır. Yerelde yapılacak çalışmalarla bu güzergâhlar ülke saatinında ve çizilen örneklem sahalalarında artabilecektir.

Ayrıca örneklem üzerinde sunulmaya gayret edilen toponimideki Selçuklu mührü yeni güzergâhların alternatif turizm olanakları (tarihi kültürel turizm, çeşitli yürüyüş rotaları gibi) bağlamında değerlendirilebilecektir.

KAYNAKÇA

Topografya Haritaları:

1/200.000 Ölçekli Adana, Akdağmadeni, Afyon, Akçakale, Akhisar, Aksaray, Akşehir, Alanya, Alaşehir, Amasya, Ankara, Antakya, Antalya, Artvin, Avanos, Aydın, Ayvalık, Bafra, Balıkesir, Bartın, Başkale, Beyşehir, Birecik, Bitlis, Bolu, Bursa, Çanakkale, Çankırı, Çıldır, Cizre, Çölemerik, Çorum, Denizli, Dinar, Divriği, Diyarbakır, Doğubeyazıt, Edirne, Edremit, Elazığ, Elbistan, Elmalı, Emirdağ, Ereğli, Erzincan, Erzurum, Eskişehir, Fethiye, Gazipaşa, Gerede, Giresun, Gürün, Halep, Hasankale, Hınıs, Hozat, Ilgın, İnebolu, Isparta-Burdur, İspir, İstanbul, İzmir, Keleş, Karaköse, Kars, Kastamonu, Kaş, Katrancı, Kayseri, Keskin, Kiğı, Kilis, Kırklareli, Kırşehir, Kocaeli, Konya, Konyaereğlisi, Kozan, Kuşadası, Malatya, Malazgirt, Manisa, Maraş, Mardin, Marmaris, Mersin, Midyat, Münbiç, Muradiye, Mut, Niğde, Nusaybin, Oltu, Orhaneli, Osmancık, Palu, Reşadiye, Rize, Safranbolu, Saimbeyli, Samsun, Şebinkarahisar, Şemdinli, Şile, Silifke ve Mersin Cenubu, Simav, Sinop, Sivas, Siverek, Sivrihisar, Tekirdağ, Trabzon, Ulukışla, Ünye, Urfa, Uzunköprü, Van, Yozgat, Zaho paftaları, *Harita Genel Komutanlığı*, Ankara.

Araştırma Eserler:

- Acun, Hakkı. *Anadolu Selçuklu Dönemi Kervansarayları*. Ankara: Kültür ve Turizm Bakanlığı Yayınları, 2007.
- Akalın, Şebnem. "Kervansaray". *Türkiye Diyanet Vakfı İslâm Ansiklopedisi*. 25/299-302. İstanbul: TDV Yayınları, 2002.
- Çınar, Hüseyin - Bulut, Mehmet - Yiğit, İlker. "Tarihi İpek Yolu'nun Anadolu Güzergâhı". *Uluslararası İpek Yolu Kongresi ve 10. ADAM Kongresi (27-29 Ekim 2013) Bildirileri*. 123-150. İstanbul: İstanbul Sabahattin Zaim Üniversitesi Yayınları, 2014.
- Darkot, Besim. *Türkiye İktisadi Coğrafyası*. İstanbul: İÜ Yayını, 1968.
- Erdmann, Kurt - Erdmann, Hanna. *Das Anatolische Karavansaray des 13. Juhrhunderts II-III*, Berlin: 1976.
- Erdmann, Kurt. *Das Anatolische Karavansaray des 13. Juhrhunderts I*, Berlin: 1961.
- Gümüştü, Osman - Yiğit, İlker. "XIII-XVI. Yüzyıllarda Beyşehir Çevresi Ulaşım Ağı". *Uluslararası Orta Anadolu ve Akdeniz Beylikleri Tarihi, Kültürü ve Medeniyeti Sempozyumu-I Eşrefoğulları, (11-13 Eylül 2014 Beyşehir)*. ed. Mehmet Şeker vd. 543-551. Konya: Necmettin Erbakan Üniversitesi Kültür Yayını, 2018.
- Gümüştü, Osman - Yiğit, İlker. "XI-XVI. Yüzyıllarda Cizre ve Çevresinde Ulaşım Ağı". *Uluslararası Bilim, Düşünce ve Sanatta Cizre Sempozyumu (14-15 Nisan 2012), Bildiriler Kitabı*. ed. M.Nesim Doru. 91-98, İstanbul: 2012.
- Gümüştü, Osman - Çınar, Hüseyin - Kılıç, Yusuf - Uğur, Abdullah. *Açıklamalı Türkiye Tarih Atlası Projesi (ATTAP)*. Ankara: TÜBİTAK, 2011.
- Gümüştü, Osman. *XVI. Yüzyıl Larende (Karaman) Kazasında Yerleşme ve Nüfus*. Ankara: Türk Tarih Kurumu, 2001.

- Halaçoğlu, Yusuf. "Anadolu/Ulaşım ve Yol Sistemi". *Türkiye Diyanet Vakfı İslâm Ansiklopedisi*. 3/127-128. İstanbul: TDV Yayınları, 1991.
- İlter, İsmet. *Tarihi Türk Hanları*. Ankara: Karayolları Genel Müdürlüğü, 1969.
- Kesik, Muharrem. "Selçuklular Zamanında Anadolu". *Coğrafya*. 146-148. Ankara: TÜSİAD Yayınları, 2002.
- Özcan, Koray. "Anadolu'da Selçuklu Kentler Sistemi ve Mekansal Kademelenme". *METU. JFA*, 23/2 (2006), 21-61
- Özergin, M. Kemal. "Anadolu'da Selçuklu Kervansarayları". *İstanbul Üniversitesi Tarih Dergisi*, XV/20 (1965) 141-170.
- Tuncer, O. Cezmi. *Anadolu Kervan Yolları*. Ankara: Vakıflar Genel Müdürlüğü Yayınları, 2007.
- Turan, Osman. "Selçuklu Kervansarayları". *Belleten* X/39 (1946) 471-496.
- Türk Dünyası Kültür Atlası Selçuklu Dönemi 2*. İstanbul: Türk Kültürüne Hizmet Vakfı Yayınları, 1998.