



SERAMİK
ARAŞTIRMALARI
DERGİSİ
THE JOURNAL
OF CERAMIC RESEARCH

SRMKA Sayı/ Issue 2

Yıl/Year 2020, 54-79

Araştırma Makalesi / Research Article

Geliş Tarihi / Received: 16.12. 2020

Kabul Tarihi / Accepted: 29.12.2020

Yayın Tarihi/ Published: 31.12.2020

DOĞU ANADOLU ERKEN DEMİR ÇAĞ ÇANAK ÇÖMLEK KÜLTÜR GRUPLARI: KISA BİR DEĞERLENDİRME

CULTURAL GROUPS OF EARLY IRON AGE POTTERY IN EASTERN ANATOLIA: A BRIEF REVIEW

Gulan AYZAZ*

Özet

MÖ 13. yüzyıl ortalarından itibaren Doğu Anadolu kırsal karakterli kültürel bir değişimin etkisi altına girer ve bu kültür MÖ 9. yüzyıl ortalarında Urartu'nun kuruluşuna kadar devam eder. Bilgilerin hipotetik olduğu bu sürecin yorumlanmasında materyal kültürün önemli ve yaygın buluntu gruplarından biri olan çanak çömleğe sıkça başvurulur. Yivli çanak çömlek ile karakterize olan döneme, mal grubu özellikleri üzerinden bir bakış açısı sunularak süreç bir başka açıdan yorumlanmaya çalışılmıştır. Kazı ve yüzey araştırmalarından elde edilen çanak çömlek buluntuları Kahve-Kiremit, Gri-Siyah, Pembe-Devetüyü veya Kiremit Astarlı olarak tasniflenmiştir ve mal gruplarının istatistiksel verileri ile kültür bölgesi haritasının ortaya çıkarılması sağlamıştır. Ana hatlarıyla Doğu Anadolu Bölgesi Tendürek volkanının kuzeyinden itibaren Gri-Siyah Mal grubunun, güneyinden itibaren ise Kahve-Kiremit Mal grubunun etkisi altındadır ve yiv bu mal gruplarının ortak dekorasyonudur. Buraya kadar çizilen tablo oldukça geneldir. Bununla birlikte gerek Yukarı Fırat Havzası gerekse Kuzeydoğu Anadolu, Van Gölü Havzası'nın doğusu, Yukarı Murat Havzası ve Hakkari Bölümü çanak çömleğinin birbirinden farklı ve ayırt edilebilir görünümleri vardır. Fakat seramiğin ancak akıtacak, kulp, açkı, astar, kazı bezeme, boya bezeme, kabartma bezeme gibi daha detay özellikleri bu küçük coğrafi birimlerde ayırtırmayı olanaklı kılar.

Anahtar Kelimeler: Erken Demir Çağ, Çanak Çömlek, Doğu Anadolu, Yivli Seramik, Çanak Çömlek Kültür Grupları

Abstract

Eastern Anatolia has been under the influence of a rural cultural change since the mid-13th century BC and this culture continues until the foundation of Urartu in the middle of the 9th century. In

* Dr., Van Yüzüncü Yıl Üniversitesi, Edebiyat Fakültesi, Arkeoloji Bölümü, Zeve Kampüsü 65080-Van / TÜRKİYE, e-posta: gulanayaz@gmail.com
ORCID ID: 0000-0002-7228-073X

the interpretation of this process in which the information is hypothetical, pottery, one of the important and common finds of material culture, is frequently used. The period characterized by grooved pottery is presented with a perspective on the properties of the pottery assemblages and the process is tried to be interpreted from another perspective. The potteries obtained from excavations and surveys are classified as Brown-Red, Gray-Black, Pink-Beff or Red Slipped and with the statistical data of the pottery assemblages, a map of the culture region has been revealed. In general, the Eastern Anatolia Region is under the influence of the Gray-Black Ware from the north of the Tendürek and the Brown-Red Ware from the south and the groove is the common decoration of these ware groups. The table drawn so far is quite general. However, both Upper Euphrates Basin and Northeast Anatolia, east of Van Lake Basin, Upper Murat Basin and Hakkari section pottery have different and distinctive appearances. However, the more detailed features of the ceramics such as pouring lips, handles, burnishing, incised decorations, painted decorations, relief decorations make it possible to separate them in these small geographical units.

Keywords: Early Iron Age, Pottery, Eastern Anatolia, Groovy Ware, Pottery Cultural Groups

Giriş

Doğu Anadolu'nun batısında geniş düzlükleri ile Elâzığ-Malatya ovalarını kapsayan Yukarı Fırat Havzası yer alır. Havzadan doğuya doğru adeta bir yelpaze gibi genişleyen bölge, Bingöl Dağları'ndan itibaren aralarında geniş platolar, düzlükler ve ovaların bulunduğu volkanizma ve yüksek sıradağların etkisi altına girer. Yüksek Yaylayı oluşturan bölgenin bu kısmında kuzeyden güneye Erzurum-Kars, Ağrı, Van ve Hakkâri alt kültür bölümleri sıralanır. Batıda ovalık Yukarı Fırat Havza'sı ve doğuda dağlık Yüksek Yayla¹, Doğu Anadolu topografyasının ve Arkeolojik yerleşimlerinin tanımlanmasında temel karakteristiği oluşturur (Fig. 1).

Gerek Yukarı Fırat Havzası'nda bugün Keban ve Karakaya baraj suları altında kalan tabakalı yerleşimlerde, açık renkli çark yapımı-seri üretim Hitit seramik geleneğinin ardından²: gerekse Yüksek Yaylanın Orta Tunç Çağı boyalı çanak çömlek kültüründen sonra, bölgenin tamamında el ya da ağır çark yapımı tek renkli monoton bir seramik anlayışı ortaya çıkar. Çanak çömlekteki bu değişim, kırsal karakterli yeni bir kültürün habercisi ve arkeolojik anlamda da yeni bir dönemin Erken Demir Çağ'ın önemli bir emaresidir. Monokrom ve tek düze bir anlayışa sahip söz konusu çanak çömleğin ön plana çıkan özelliği; ağız ile gövde arasındaki kısımda paralel bir hat şeklinde kabı çepeçevre saran, kimi zaman düzgün sıralı kimi zaman da düzensiz hatlı yatay yiv bezemeli bir dekorasyonun olduğu söylenebilir.

¹ Erinç 1953, 1-3.

² Hauptmann 1972, 91; Bartl 2001, 396.

Altınova’da ilk tespit edildiği yerleşimler olan Norşuntepe II³ ve Korucutepe K⁴ tabakalarında ele geçirildikten sonra, söz konusu çanak çömlekler bezeme özellikleri ön planda tutularak literatüre “yivli seramik-groovy ware” olarak girmiştir⁵. Erken Demir Çağ yalnızca seramikte değil mimaride de Son Tunç Çağ’ından oldukça farklı ve dönemi için ayırt edici özelliklere sahiptir. Yukarı Fırat Havzası’nda Son Tunç Çağı’nın iç içe kümelenmiş evlerinin yerini birbirinden bağımsız ve belli standardı olmayan köy evlerinin aldığı görülür ve yapılardaki bu değişiklikler çanak çömlek ile birlikte farklı bir organizasyonun varlığı ile açıklanır⁶. Bu yeni Demir Çağ kültür elemanları Elâzığ-Malatya bölgesinde II. binyılın ortalarından beri devam eden Hitit etkili materyal kültüre son vermiş daha kırsal ve geleneksel bir kültürün temsilcileri görünümündedir.

Yüksek Yaylaya gelindiğinde ise tablo değişir. Dönemin yerleşim sistemi kiklopi tarzda inşa edilmiş kaleler ve eteklerinde nekropollerle karakterize olur⁷. Kısmen daha iyi incelenmiş tabakalı yerleşimlerden Karagündüz Höyük 5. yapı katı⁸ ve Van Kalesi Höyüğü III. yapı katında⁹ mimari izler oldukça siliktir; bununla birlikte çanak çömlekler belirli bir mimari öğeye bağlı olmadan çoğunlukla silo çukurlarından ve sınırlı sayıda ele geçirilmiştir¹⁰. Ancak Karagündüz Höyüğü’nün yalnızca 1.5 km batısında Karagündüz Nekropolü’nde¹¹ ve Ünseli (Ernis)¹², Dilkaya¹³, Yoncatepe¹⁴, Hakkari M2¹⁵ mezarlarında durum farklıdır ve Erken Demir Çağ özellikleri yansıtan, sayıları kimi zaman yüzleri aşan¹⁶ çanak çömlek buluntuları ele geçirilmiştir. Görece yoğun mezar kazılarına rağmen; höyüklerin Erken Demir Çağ

³ Hauptmann 1972, 91; Hauptmann 1974, 76-77; Bartl 1994, 476-480.

⁴ Loon 1978, 3-45.

⁵ Hauptmann 1971, 72, 76; Hauptmann 1972, 91; Hauptmann 1974, 76-77; Loon, 1971, 55-56; Winn 1980, 155-175; Bartl 2001, 383-410; Müller 2005, 108-109. Ayrıca konunun ele alındığı doktora tez çalışmaları için bkz. Konyar 2004; Erdem 2009.

⁶ Hauptmann 1976, 50; Müller 2005, 108.

⁷ Belli- Konyar 2003; Özfirat- Marro 2004, 18-19; Özfirat 2014, 28-33.

⁸ Sevin vd. 2000, 849-850.

⁹ Sevin 2012, 359, Dn. 14.

¹⁰ Ayaz 2017, 104-105, 118.

¹¹ Sevin 2005, 355-386.

¹² Sevin 1996, 439-467; Sevin 2005, 355-386.

¹³ Sağlamtimur 1994.

¹⁴ Karabacak 2001.

¹⁵ Sevin 2015.

¹⁶ Bkz. Karagündüz Nekropolü, Ayaz 2017, 109-117.

tabakalarının zayıf izlerini aydınlatacak yeterli sayıda kazı yoktur ve dönemin ana çerçevesi şimdilik bu şekilde çizilebilir.

Bölgenin nispeten daha erken kazıları olan Keban-Karakaya kazılarının ardından, Erken Demir Çağ çanak çömleği yukarıda da belirtildiği gibi yivli seramikle tanınmıştır. Bu çalışmada ise çanak çömlek kültür bölgelerine odaklanılmıştır. Kazı ve yüzey araştırmalarından elde edilen çanak çömlek buluntuları Kahve-Kiremit, Gri-Siyah, Pembe-Devetüyü veya Kiremit Astarlı vs. olarak tasniflenmiştir ve mal gruplarının istatistiksel verileri ile kültür bölgesi haritasının ortaya çıkarılması sağlamıştır¹⁷. Devamında geniş coğrafi alanlara yayılan çanak çömlek kültür bölgeleri içerisinde, diagnostik özellikler ile seramiğin spesifik gruplarının oluşturulması aynı zamanda küçük coğrafi lokalizasyonların saptanmasını sağlamıştır.

Konuyu biraz açacak olursak; ana hatlarıyla Doğu Anadolu Bölgesi Tendürek volkanının kuzeyinden itibaren Gri-Siyah Mal grubunun, güneyinden itibaren ise Kahve-Kiremit Mal grubunun etkisi altındadır ve yiv bu mal gruplarının ortak dekorasyonudur. Buraya kadar çizilen tablo oldukça geneldir. Bununla birlikte gerek Yukarı Fırat Havzası gerekse Kuzeydoğu Anadolu, Van Gölü Havzası'nın doğusu, Yukarı Murat Havzası ve Hakkari Bölümü çanak çömleğinin birbirinden farklı ve ayırt edilebilir görünüşleri vardır. Bunun için seramiğin ancak akıtacak, kulp, açkı, astar, kazı bezeme, boya bezeme, kabartma bezeme gibi diagnostik özellikleri söz konusu küçük coğrafi birimlerde ayırtırmayı olanaklı kılar (Fig. 2).

Ana Mal Grupları ve Sınırları

Doğu Anadolu Bölgesi kazı ve yüzey araştırmalarından ele geçirilmiş ve müzelerde incelenmiş, %63'ü kazılardan, %32'i yüzey araştırmalarından ve %5'i de müzelere satın alma yoluyla gelen 2218 parça çanak çömlek, Erken Demir Çağı'nda bölgede yaygın iki ana seramik mal grubununun olduğunu gösterir (Fig.3-4): İlk büyük grubu kahveden kiremite değişen hamur renklerine sahip Kahve-Kiremit Mallar oluşturur. İkinci büyük grubu ise griden siyaha değişen hamur renklerine sahip Gri-Siyah Mallar oluşturur. Demir Çağı'nın başında ortaya çıkan bu iki seramik grubu: Kahve-Kiremit Renkli Seramik Kültürü ve Gri-Siyah Renkli

¹⁷ Çanak Çömlek Kültür Bölgeleri, "Doğu Anadolu Bölgesi Erken Demir Çağ Çanak Çömlek Kültür Bölgeleri: Gelişimleri, Sınırları, Çanak Çömlek Grupları ve İlişkileri Çerçevesinde Değerlendirilmesi" başlıklı doktora tez çalışmamız sırasında oluşturulmuştur. Bunun için Doğu Anadolu Erken Demir Çağ çanak çömleğinin belli bir mal ya da dekorasyon grubuna odaklanmadan, kazı ve yüzey araştırmalarından ele geçirilen ve çoğu bölge müzelerine satın alma yoluyla kazandırılmış iki binin üzerinde çanak çömlek buluntusu incelenmiştir. Mal gruplarının istatistik verileri ana kültür bölgelerini ortaya çıkarırken kimi form ve bezeme özellikleri daha küçük yerel grupların oluşturulmasını sağlamıştır. Bkz. Ayaz 2017. Tez çalışmamız Van Yüzüncü Yıl Üniversitesi, Bilimsel Araştırma Projeleri (BAP) biriminin 2010-SOB-D009 numaralı projesi ile desteklenmiştir.

Seramik Kültürü olmak üzere farklı coğrafyalarda gelişmiş iki farklı çanak çömlek kültürünün temsilcileri olarak nitelenmelidir¹⁸:

İlk büyük çanak çömlek grubunu temsil eden Kahve-Kiremit Renkli Seramik Kültürü, coğrafi olarak doğu-batı doğrultusunda; batıda Fırat Nehri'nden başlayarak doğuda, Kuzeybatı İran sınırını oluşturan Zagros silsileleri ile bunların kuzeydeki devamı olan Mor Dağı, Doğanlı Dağları, Karadağ gibi engebelere kadar uzanan yaklaşık 500 km.lik bir alana yayılır. Güneydeki sınırının, Güneydoğu Toros sıradağlarını aşarak Yukarı Dicle Havzası'na yayıldığı¹⁹ ayrıca havzanın batısında Orta Fırat'da izlerinin sürüldüğü²⁰ ve buradan küçük bir temsiliyetle de olsa Belih Vadisi'ne kadar²¹ ulaştıkları da bilinmektedir. Bu büyük kültür grubu için her ne kadar geniş bir coğrafi dağılım belirtmiş olsak da yerel ayrıntılar göz önünde bulundurulduğunda kendi içinde kimi farklı alt kümelerin varlığından söz edilebilir.

İkinci büyük çanak çömlek grubunu Gri-Siyah Renkli Seramik Kültürü temsil eder. Gri-Siyah Renkli Seramik Kültürü bölgede ilki kadar yayılım göstermemiş olmamakla birlikte, coğrafi açıdan daha çok Kuzeydoğu Anadolu ve Güney Kafkasya'da etkilidir. Batıda sınırın nereye kadar uzandığı, araştırmaların eksikliği nedeniyle açık olmaktan uzaktır. Ancak batıdaki bilinen noktalardan biri, Erzincan ili Tercan ilçesi yakınında Büyükardıç yerleşmesidir²². Dolayısıyla gri-siyah mal grubu için batı sınır şimdilik Erzincan çevresi olarak kabul edilebilir. Doğusu ise sınırlarımızı aşarak gösterişli Hocalı-Gedebey örnekleriyle Doğu Azerbaycan'daki Mil Stepleri'ne²³ ve zengin form çeşitliliğiyle Urmiye Gölü'nün güneyinde Solduz²⁴ ve Ushnu²⁵ ovalarına kadar iner²⁶. Kültürün kuzey sınırı Büyük Kafkas Dağları'nın güney etekleridir. Gri-Siyah Renkli Seramik Kültürü, Kafkas sıradağların batısında müze malzemesinden gözlemlendiği kadarıyla Kars ve güneydoğusunda Sürmeli Çukuru'nu da içine alarak Ağrı Dağı'nın kuzey eteklerine ve seyrekleşerek güneybatı eteklerinde Doğubayazıt Ovası'na kadar ulaşır.

¹⁸ Ayaz 2017, 334-352.

¹⁹ Köroğlu 2002, 449-475; Roaf- Schachner 2005, 115-123; Müller 2005, 107-114; Tekin 2006, 151-172; Ökse 2009, 25-48.

²⁰ Müller 1999, 123-131.

²¹ Coşkun 2016, 1381.

²² Şenyurt 2005.

²³ Вахşəliyев 2006; Гусейнова 2011.

²⁴ Young 1965, 53-85; Danti 2013.

²⁵ Muscarella 1974, 35-90.

²⁶ Güney Kafkasya ve Kuzeybatı İran çanak çömlekleri ve detaylar için bkz. Ayaz 2017, 297-333.

Doğubayazıt Ovası'ndan coğrafi konumu nedeniyle iki ana mal grubu olan kahve-kiremit mal ve gri-siyah malların beraberce görüldüğü bir geçiş bölgesi durumundadır. Ovanın güneyinde Tendürek volkanlarının Kahve-Kiremit Renkli Seramik Kültürü ve Gri-Siyah Renkli Seramik Kültürü için sınır oluşturduğu söylenebilir. Ayrıca, Doğu Anadolu'nun geniş coğrafyası içinde kimi alt bölgelerde, örneğin Muş Ovası'nda Gri Mal²⁷, bölgenin batısında Büyükkardıç'da Kiremit Astarlı Mal²⁸, Ağrı Dağı çevresinde-Iğdır Ovası'nda Kahve-Kiremit Mal²⁹ gibi ana grupların yanında az sayıda da olsa diğer mal gruplarına ait örneklerin de varlığı göz önünde bulundurulmalıdır.

Yivli Seramik ve Ana Mal Grupları Üzerinden Bir Değerlendirme

Yivli seramik 1960'lardan sonra Yukarı Fırat Havzası kazı ve yüzey araştırmalarıyla tanınmaya başlamıştır³⁰. Bununla birlikte Urartu araştırmaları çerçevesinde Van Gölü Havzası'nda 1980'lerden sonra gerçekleştirilen kazılar³¹ ve dahası İlisu kazılarıyla birlikte Yukarı Dicle Vadisi'nde gerçekleşen çalışmalar³² bu grubun oldukça geniş bir alanda yayılım göstermiş olduğu sonucunu ortaya çıkarmıştır. Bartl³³ ve ayrıca Roaf-Schachner'in³⁴ yivli seramiğin yayılımı için, Yukarı Dicle Bölgesi'nde Ziyarettepe'den başlayarak kuzeyinde Yukarı Fırat Havzası ve buradan doğuya doğru Van Gölü Havzasına uzanan doğu-batı ekseninde 700 km ve Sevan Gölü'nün batısında Aras Vadisi'nden Urmiye Gölü'nün güneyine uzanan kuzey-güney yönünde 500 km bir hat çizmişlerdir³⁵. Burada buna ek olarak bölgede yapılan yüzey araştırmalarının verilerinden hareketle, Van Gölü Havzası'nın kuzeyinde Tendürek volkanlarından Ağrı Dağı'nın kuzey eteklerinde Iğdır Ovası'na-Sürmeli Çukuru'na uzanan alandaki arkeolojik merkezler de söz konusu yayılım haritasına eklenebilir³⁶.

²⁷ Özfirat 1999, 1-22.

²⁸ Şenyurt 2005, 69.

²⁹ Özfirat, 2009, 353.

³⁰ Hauptmann 1970, 103-113; Loon- Buccellatti 1970, 73-87; Esin 1970, 1970, 147-158; Duru 1979.

³¹ Çilingiroğlu 1986, 151-162; Tarhan- Sevin 1994, 843-861.

³² Köroğlu 2002,449-475; Schachner 2003,151-163; Roaf- Schachner 2005, 115-123; Tekin 2006, 151-172; Matney vd. 2009, 37-84; Guarducci- Laneri 2010, 17-65; Guarducci 2014, 341- 352; Ökse- Görmüş 2014, 233-256.

³³ Bartl 2001, 383-410.

³⁴ Roaf- Schachner 2005, 115-123.

³⁵ Roaf- Schachner 2005, 120/Fig. 4.

³⁶ Özfirat 2008, 197-220; Özfirat 2009, 345-365.

Yiv özelliği bölgede batıdan doğuya Aras vadisi ve Urmiye Gölü havzasına ve kuzeyden güneye Yukarı Dicle Havzası'na değin Doğu Anadolu sınırlarını aşarak geniş bir yelpaze de kendini gösterir. Aynı şekilde yukarıda coğrafi dağılımı çizilen Kahve-Kiremit Renkli ve Gri-Siyah Renkli mal grupları ile belirlenmiş seramik kültür gruplarının da Doğu Anadolu sınırlarını aşan yayılımı, yiv özelliğinin yayılım alanıyla paraleldir. Bu açıdan yiv özelliğinin ana mal gruplarının ön plana çıkan ve bir döneme işaret eden ortak süsleme özelliği olduğu bir başka açıdan görülmüştür. Yivli seramiğe belki de bir üst başlık olarak ana mal gruplarını kapsayan bir perspektiften yaygın bir tercih olarak bakılmalıdır. Burada farklı olarak söyleyebileceğimiz ana hatlarıyla Tendürek volkanının güneyinde Kahve-Kiremit ve kuzeyinde ise Gri-Siyah malın baskın mal grupları olduğu ve yiv özelliğinden bağımsız olarak bölgesel sınırlarının çizilebildiğidir. Bununla beraber, spesifik gruplar üzerinden kil özellikleri ve kil yataklarının tespitine dair özellikle son yıllarda yapılan arkeometrik çalışmalar³⁷ göz önünde bulundurularak, mal gruplarının bir tercihten ziyade kil yataklarıyla ilgili bir zorunluluk olabileceğini düşündürmelidir.

Yerel Unsurlar

Yukarıda Erken Demir Çağ'da Doğu Anadolu için yiv ve ana mal gruplarının genel bir özellik olduğu açıklanmaya çalışılmıştır. Geniş coğrafi dağılımları sunulan mal grupları ve yine yaygın ve monoton bir bezeme özelliği olan yiv üzerinden yerel grupların saptanamayacağı açıktır. Oysa çanak çömlekteki kimi form, akıtacak, tutamak, açkı, kazıma bezeme, boya bezeme gibi diagnostik özelliklerin yarattığı nüanslar çok daha küçük coğrafi sınırlar içinde yerel çanak çömlek gruplarının oluşturulmasını sağlar.

Kahve-Kiremit Renkli Seramik Kültürü'nün batı ucunu oluşturan Elazığ-Malatya ovalarında tarımsal karakterli höyük türü yerleşmeler söz konusudur. Seramiklerin ayrıntılarına girildiğinde, kahve-kiremit renkli malların, form ve daha ziyade bezeme açısından kendine özgü özellikleri ile bir alt küme olarak değerlendirilmesinin gerekliliği ortaya çıkar. Nitekim başta Norşuntepe ve Korucutepe'de olmak üzere ele geçirilen seramiklerden çapı 9 cm'den 20 cm'e değişen çeşitli ebatlarda akıtacaklı ve kimi zaman da tutamaklı çanak çömlekler ilk dikkatleri çeken grubu oluşturur. Havzanın tamamında yivler baskın bir özellik olarak görülür. Yiv özelliğinin yanı sıra boyalı çanak-çömlekler altının ayrıca çizilmesi gereken bir grubu oluştururlar. Kahve-Kiremit Renkli Seramik Kültürü içerisinde tamamının daha açık bir hamura

³⁷ Batmaz- Özkan 2017, 149-162; Batmaz 2019, 34-60.

sahip Krem Mal grubu çanak-çömlelerinde görülmeleri başlıca özellikleri olarak karşımıza çıkar. Kırmızı-kahve boya bezemeler dalgalı veya düz yatay hatlar, konturları düzensiz benekler şeklinde yuvarlaklardan oluşur ve nadiren stilize süslemeler görülür.³⁸ Ayrıca kazınarak yapılan çizi ve çentik bezemeler de bölge çanak çömlek repertuarında geniş yer bulur. İnce çizgilerden oluşan daha çok üçgen görünümlü kazıma bezemeler yine bu bölüme özgü görünür ve tüm bunlar ana gruptan ayrılan tipik karakteristikleri oluştururlar (Fig. 5)³⁹.

Kahve-Kiremit Renkli Seramik Kültürü'nün doğusuna gelindiğinde, Van Gölü Havzası'nın doğu ve batısında farklı alt seramik kümeleri vardır. Batısında yer alan Yukarı Murat havzasında daha çok tahkimli yerleşim yerleri ve eteklerindeki yağmalanmış nekropollerden derlenen malzemenin en ayırt edici özelliği bitki katkılı hamurlarıdır⁴⁰. Yanı sıra diğer alt kültür bölgelerine göre kazıma bezeme daha baskın ve derin bir özellik olarak karşımıza çıkar. Özellikle balıksırtı şeklinde veya yan yana devam eden derin çentik bezemeler ve yatık paralel çizgilerin kullanıldığı süslemelerde nispeten daha belirgin bir işçilik de söz konusudur. Bunlarla birlikte; kapalı ağızlı derin çanaklar, şerit veya silme bezemeli çömleklar, genel olarak tüm formlarda görülen yivin yanı sıra ağız içi yivli ve yivli ağız kenarlı çömleklar, deliksiz veya yatay ip delikli tutamaklar bu bölümün diğer baskın özellikleri olarak sıralanabilir. Kap üzerinde sürekli bir hareketliliğin olduğu bu alt küme çanak çömleği monotonluktan uzaktır.⁴¹

Kahve-Kiremit Renkli Seramik Kültürü'nün coğrafi dağılımında Van Gölü Havzası'nın doğusu önemli bir yer kaplar. Bu yöreye ilişkin değerlendirmelerin büyük kısmı mezar kazılarında çok daha az oranda höyük kazılarında ve yanısıra yüzey araştırmaları neticesinde ele geçirilen buluntulardan edinilir. Bu havza seramiğinde, Kahve-Kiremit renkli malların yanında bölge için ayırt edici iki farklı seramik mal grubu açığa çıkar: ilki üzerinde sıklıkla durulan Urartu seramiğinin erken örnekleri olarak yorumlanan Kiremit ya da Kırmızı Astarlı mal grubudur.⁴² İkinci grubu oluşturan Pembe-Devetüyü mal yine havza için spesifiktir. Pembe-Devetüyü hamurlu çanak çömleğin ön plana çıkan özelliği hafif açkılı pürüzlü yüzeyleridir. Ayrıca vurgulanması gereken bir diğer detay pembe veya devetüyü hamurda izlenen “fırça izliler (şeffaf boya bezemeliler)” olarak gruplandırılabilir şeffafa yakın kiremit

³⁸ Ayaz 2017, Bkz. Lev. I-LXXIV.

³⁹ Bartl 2001; 383- 410; Ayaz 2017, 346-352.

⁴⁰ Biber- Çavuşoğlu 2011, 214.

⁴¹ Ayaz 2017, 346-352, Lev. CCXCI-CCCXXXVI.

⁴² Sevin 2005, 380.

astar özellikleridir.⁴³ Söz konusu alt kültür bölümünde üzerinde durulması gereken bir diğer özellik dikey ve yatay ip delikli tutamaklardır. Dikey ip delikli tutamalara diğer alt kültür bölgelerinde rastlanmazken yatay ip delikliler Van Gölü Havzası ile kıyaslanamayacak kadar az sayıdadır. Boya bezemeler havzanın bir başka özelliğidir. Yoncatepe’de ele geçirilen örneklerde dalgalı ve üçgen hatlardan oluşan boya bezemeler kiremit renklidirler. Boya bezemelere kıyasla kabartma bezemeler özellikle de kazıma bezemeler bölgede daha sık kullanılmıştır. Evditepe mezarları çanak çömleği kazıma bezemenin oldukça yoğun kullanıldığı bir merkez olarak bu anlamda ön plana çıkar. Yanı sıra kabartma-yumru bezemelere de özellikle Karagündüz Nekropolü’nde sıklıkla rastlanır. Yivli seramiğin havzanın baskın bir özelliği olmasının yanı sıra çömlek ve çömlekçiklerde görülen yivli ağız kenarları veya ağız içi yivleri ayrıca dikkati çeken bir özellik olarak karşımıza çıkar. Çanak ve çömleklerde özellikle dışa çekik olmak üzere daha hareketli bir ağız kenarı yine bölge için spesifiktir (Fig. 6)⁴⁴.

Kahve-Kiremit Renkli Seramik Kültür Bölgesi’nin doğu sınırı, Hakkâri’de son bulur. Bölge, Doğu Anadolu içinde arkeolojik araştırmaların en az yapıldığı alandır. Buradaki çanak çömlekler yalnızca kent merkezindeki bir oda mezardan⁴⁵ ve son yıllarda Beytüşşebap ve Uludere’de gerçekleştirilen yüzey araştırmalarından bilinir.⁴⁶ Kahve-kiremit renkli mallar içerisinde bir başka alt kümeyle yerleştirilebilecek bu grubun belirgin özelliği çanak çömleğin daha iyi pişirilmiş ve yüzeylerinde alacalanmaya çok az rastlanıyor oluşudur. Yanı sıra genellikle açkısız oluşları, ince çizi ve hilal biçimli kabartma bezemeleri diğer detaylarıdır. Dik ağızlı yuvarlak gövdeli derin çanaklar ve bardak formları bu küme için belirleyicidir. Kuzeybatı İran ve Doğu Anadolu Erken Demir Çağ’ından zaman zaman tanınan üç ayaklı bir kap formu grubun en tipik örneğini oluşturur. Form ve bezeme özellikleriyle Hakkari’yi izole bir alt kültür bölgesi olarak değerlendirmek mümkündür (Fig. 7)⁴⁷.

Gri-Siyah Renkli Seramik Kültür Grubu, Doğu Anadolu sınırlarını aşarak Güney Kafkasya ve Kuzeybatı İran’a büyük oranda yayılmıştır. Bu geniş coğrafi alan için farklı alt gruplar ayırt edilebilir ancak konuyu sınırlamak açısından burada yalnızca Kuzeydoğu Anadolu örnekleri ele alınacaktır. Transkafkasya’yı kaplayan Gri-Siyah Seramik Kültürü’nün batı ucundaki Erzurum Ovası’ndan tanınan örnekler primitif bir görüntü sunar. Bu alt grubun çanak

⁴³ Özfirat- Marro 2007, 145-147; Ayaz 2017, Res. CCLVIII.

⁴⁴ Ayaz 2017, 346-352, Lev. CXLV-CCLXVII.

⁴⁵ Sevin 2015.

⁴⁶ Coşkun vd. 2019, 135.

⁴⁷ Sevin 2015; Ayaz 2017, 346-352, Lev. CCLXXVI-CCLXXXVI.

çömlekleri; elde ya da ağır dönen bir turnette yapılmış düzensiz formları, kaba görünümlü yüzeyleri ve monotonluklarıyla dikkati çeker. Erzurum ve çevresine konumlanmış Sos, Pultur, Güzelova ve Bulamaç yerleşimlerinden ele geçirilen bu tür malzeme özellikle Pultur ve Güzelova buluntularından hareketle “Koyu Yüzlü Seramik” olarak adlandırılmıştır (Fig. 8)⁴⁸. Öte taraftan Kuzeydoğu Anadolu’nun doğu ucunda Ağrı Dağı’nın batı eteğinde Gri-Siyah Renkli Seramik Kültürünün bir başka merkezi Bozkurt kazılarında elde edilen çanak çömlekler “Koyu Yüzlü Seramik” grubuyla kıyaslanamaz. Bozkurt çanak çömlekleri özenli kazıma bezemeleri ile Güney Kafkasya örneklerine çok daha yakın bir görünüm sunarlar. Kazıma bezemelerde görülen çeşitlilik Bozkurt için oldukça ayırt edici bir özelliktir. Seramik yüzeyinde ince bir çizi şeklinde işlenmiş balıksırtı, üçgen, baklava dilimi ve şevron motifleri, küçük ve daha derin oyuklu çentik bezemeler izlenir. Halka ve sarmal baskı bezemeler Bozkurt’a özgü yeni bir özellik olarak karşımıza çıkar. Son olarak çömlek formlarının daha popüler olduğunun, mal gruplarının açık-sız ya da hafif açık olarak ayrılabilmesinin ve yivin ise yalnızca ağız kenarı özelliği olarak kullanıldığının altı çizilebilir⁴⁹.

Sonuç

Doğu Anadolu Erken Demir Çağı, yaklaşık olarak MÖ 1300’lerde boyalı çanak çömlek kültüründen (yayla kültürü)⁵⁰ sonra başlayan ve ilk kez MÖ 858’de Assur kralı III. Şalmaneser dönemi kayıtlarında geçen “Urartulu Aramu”⁵¹ ifadesinin kullanıldığı zaman dilimine kadar geçen süreç olarak kabul edilebilir⁵². Urartu Krallığı’nın kuruluşunu hazırlayan, konfederasyondan devlete giden siyasal ve sosyo-ekonomik gelişmelerin bu süreçte yaşandığı genel olarak kabul edilen görüştür. Yazıtların işaret ettiği kabileler halinde yaşayan topluluklardan hareketle bu uzun süreç Doğu Anadolu Aşiretler Dönemi-Beylikler Dönemi olarak adlandırılır⁵³.

Bugün birçok çalışma her ne kadar temel olarak yazılı belgeleri referans olarak kabul etse de Erken Demir Çağ kültürünün yayıldığı bölgenin coğrafi karakteri ve arkeolojik bulgular da dönemin tanımlanmasında temel oluşturmaktadır. Bu anlamda bilgilerin hipotetik olduğu bu

⁴⁸ Işıklı- Erdem 2009: 249-268; Ayaz 2017, Lev. CXXVII-CXXXVIII.

⁴⁹ Özfırat 2009, 375, 384; Özfırat 2012, 537-538; Ayaz 2017, Lev. LXXV-XCIII.

⁵⁰ Özfırat 2001;

⁵¹ Grayson 2002: 8-9/A.0.102.1 (29b-33a); “Urartulu Aramu” ifadesine ilişkin fikirler için bkz. Tarhan 1982, 84-87; Çilingiroğlu 1994, 23-24; Salvini 2011, 79.

⁵² V. Sevin tarafından Erken Demir Çağ, demirin insan hayatına girişinden başkent Tuşpa’nın parlayışına kadar uzanan M.Ö. 1300/1250-850/800 arasındaki süreç içerisinde tanımlanmıştır. Bkz. Sevin 2005, 70.

⁵³ Çilingiroğlu 1994, 1-28; Sevin 2004, 126-127; Sevin 2005, 66-71; Salvini 2011, 76-80.

sürecin yorumlanmasında materyal kültürün önemli ve yaygın buluntu gruplarından biri olan çanak çömleğe sıkça başvurulur. Doğu Anadolu’da yapılan kazılar ve yüzey araştırmalarından elde edilen Erken Demir Çağ çanak çömlekleri MÖ II. binyılın son yüzyıllarından itibaren geleneksel Orta ve Son Tunç Çağı kültürlerinin yerini farklı bir materyal kültürünün aldığı teyit eder niteliktedir. Öncelikle yivli seramikler üzerinden yapılan analizler Yukarı Fırat Havzası ve Yüksek Yayla’da değişimlerin ayrıştırılmasını sağlayan stratigrafiye bağlı önemli bir veri grubu olarak düşünülmelidir. Bununla beraber Doğu Anadolu’nun tüm alt coğrafi birimlerinde çanak çömleğin yerel özelliklerini ortaya koymada tek başına belirleyici değildir. Yukarıda yapılan değerlendirmede Erken Demir Çağ çanak çömleklerinin mal grup özellikleri ve yiv ile birlikte geriye kalan diğer karakteristik özellikleri ele alınarak genel görünüm içerisinde küçük coğrafi lokalizasyonlara işaret edilmeye çalışılmıştır.

Assur yazıtlarında geçen sosyo-politik organizasyonlar-öbekleşmeler ve materyal kültürleri hakkında yeterli bilginiz olmasa da yukarıda ayrıştırdığımız seramik grupları ile konuya belki de bu açıdan bir perspektif sunulabilir. Kahve-Kiremit Renkli Seramik Kültürü ve Gri-Siyah Renkli Seramik Kültürü ve bu grupların yayıldığı geniş coğrafi alan içerisinde farklı karakterlerdeki Elâzığ-Malatya, Muş-Bulanık, Van Doğusu, Hakkâri, Bozkurt ve Erzurum-Kars gibi küçük yerel grupların, Doğu Anadolu Erken Demir Çağı aşiretleri için referans oluşturabileceği düşünülmelidir.

KAYNAKÇA

Ayaz 2017

G. Ayaz, Doğu Anadolu Bölgesi Erken Demir Çağ Çanak Çömlek Kültür Bölgeleri: Gelişimleri, Sınırları, Çanak Çömlek Grupları ve İlişkileri Çerçevesinde Değerlendirilmesi, Van Yüzüncü Yıl Üniversitesi, Sosyal Bilimler Enstitüsü, Arkeoloji Anabilim Dalı, Protohistorya ve Ön Asya Arkeolojisi Bilim Dalı, (Yayımlanmamış Doktora Tezi), Van 2017.

Bartl 1994

K. Bartl, “Die Früe Eisenzeit in Ostanatolien und Ihre Verbindungen zu den Benachbarten Regionen”, Baghdadar Mitteilungen 25, 1994, 473–518.

Bartl 2001

K. Bartl, “Eastern Anatolia in the Early Iron Age”, Migration and Kulturtransfer, (Eds. R. Aichmann, H. Parzinger), Berlin 2001, 383-410.

Batmaz- Özkan 2017

A. Batmaz- İ. Özkan, “Archaeometric Investigation on Red Slip of Urartian Pottery”, Mediterranean Archaeology and Archaeometry 17 (3), 2017, 149–162.

Batmaz 2019

A. Batmaz, “A Study of Urartian Red Glossy Pottery Production in Van, Turkey, Using Archaeological, Ethnoarchaeological and Experimental Archaeological Methods”, Ethnoarchaeology 11 (1), 2019, 34- 60.

Baxşəliyev 2006

Baxşəliyev, Vəli, Azərbaycan Arxeologiyası, Bakı 2006.

Belli - Konyar 2003

O. Belli - E. Konyar, Doğu Anadolu Bölgesi'nde Erken Demir Çağı Kale ve Nekropollerini. Early Iron Age Fortresses and Necropolises in East Anatolia, İstanbul 2003

Biber- Çavuşoğlu 2011

H. Biber- R. Çavuşoğlu, “Muş İli ve İlçeleri 2009 Yılı Arkeolojik Yüzey Araştırması (Demir Çağları), 28. Araştırma Sonuçları Toplantısı, 2, Ankara 2011, 201-224.

Coşkun 2016

N. Coşkun, “Middle and Neo-Assyrian Periods at the Harran Plain in Southeastern Anatolia: In the Light of Survey”, 9. International Congress on the Archaeology of the Ancient Near East, Basel, 9-13 June 2014, 2016, 315-331.

Coşkun vd. 2019

N. Coşkun- İ. Ayman- G. Ayaz- İ. T. Aşkar, “2018 Yılı Beytüşşebap (Şırnak) Yüzey Araştırması”, 37-3 Araştırma Sonuçları Toplantısı, (Diyarbakır, 17-21 Haziran 2019), Ankara 2019, 111-137.

Çilingiroğlu 1986

A. Çilingiroğlu, “Van-Dilkaya Höyüğü 1984 Kazıları”, VII. Kazı Sonuçları Toplantısı, Ankara 1986, 151-162.

Çilingiroğlu 1994,

A. Çilingiroğlu, Urartu Tarihi, Ege Üniversitesi Edebiyat Fakültesi Yayınları No. 77, Bornova 1994.

Danti 2013

M. D. Danti, Hasanlu V: The Late Bronze and Iron I Periods, Published for the University of Pennsylvania Museum of Archaeology and Anthropology by the University of Pennsylvania Press, Philadelphia 2013.

Danti 2013

M. D. Danti, “The Late Bronze and Early Iron Age in Northwestern Iran”, The Oxford Handbook of Ancient Iran, (Ed. D. T. Potts), Oxford University Press, New York 2013, 327-376.

Duru 1979,

R. Duru, Keban Projesi Değirmentepe Kazısı 1973, Ankara 1979.

Erdem 2009

A. Ü. Erdem, Doğu Anadolu’da Demir Çağ Yivli Seramik Geleneği, Ege Üniversitesi, Sosyal Bilimler Enstitüsü, Arkeoloji Anabilim Dalı, (Yayımlanmamış Doktora Tezi), İzmir 2009.

Erinç 1953

S. Erinç, Doğu Anadolu Coğrafyası, İstanbul 1953.

Esin 1970

U. Esin, “Tepecik Kazısı 1968 Yılı Ön Raporu”, 1968 Yaz Çalışmaları, Seri I, Yayın: 1, Ankara 1970, 147–158.

Grayson 2002

A. K. Grayson, Assyrian Rulers of the Early First Millennium BC II (858-745 BC). The Royal Inscriptions of Mesopotamia Assyrian Periods Volume 3, Canada 2002.

Guarducci- Laneri 2010

G. Guarducci- N. Laneri, “Hirbemerdon Tepe During the Iron Age Period: A Case Study in th Upper Tigris River Region”, *Anatolica* XXXVI, 2010, 17-65.

Guarducci 2014

G. Guarducci, “Linking the Mountains to the Plains: The Material Culture and Lifestyle of the Local Communities in Southeastern Anatolia During the Iron Age” Proceedings of the 8th International Congress on the Archaeology of the Ancient Near East 30 April – 4 May 2012, 1, (Eds. P. Bielinski, M. Gawlikowski, R. Kolinski, D. Lawecka, A. Soltysiak, Z. Wagnanska), University of Warsaw. Berlin: Harrassowitz Verlag., 2014, 61- 77.

Hauptmann 1971

H. Hauptmann, “Norşun Tepe Kazıları 1969”, Keban Projesi 1969 Çalışmaları, Ankara, 1971, 71-79.

Hauptmann 1972

H. Hauptmann, “Norşun Tepe Kazıları 1970”, Keban Projesi 1970 Çalışmaları, Ankara 1972, 87-101.

Hauptmann 1974

H. Hauptmann, “Norşun Tepe Kazıları, 1971”, Keban Projesi 1971 Çalışmaları, Ankara 1974, 71-82.

Hauptmann 1976

H. Hauptmann, “Norşun Tepe Kazıları, 1972”, Keban Projesi 1972 Çalışmaları, Ankara 1976, 41-59.

Гусейнова 2011,

M. Гусейнова, Из ИСТОРИИ ЮЖНОГО Кавказа Ходжалы-Гедабекская Культура Азербайджана (XVI-IX вв до н.э.), Баку 2011.

Işıklı- Erdem 2009

M. Işıklı- A. Ü. Erdem, “A group of Early Iron Age pottery from the Erzurum Region”, Archäologische Mitteilungen Aus Iran und Turan 41, 2009: 249-268.

Karabacak 2001

F. Karabacak, Van-Yoncatepe Kalesi ve Nekropolü’nden Ortaya Çıkarılan Erken Demir Çağı Çanak Çömleği, İstanbul Üniversitesi, Sosyal Bilimler Enstitüsü, Eskiçağ Tarihi Bilim Dalı, (Yayımlanmamış Yüksek Lisans Tezi), İstanbul 2001.

Konyar 2004

E. Konyar, Doğu Anadolu Erken Demir Çağı Kültürü: Arkeoloji Kazı ve Yüzey Araştırmaları Bulgularının Değerlendirilmesi, İstanbul Üniversitesi, Sosyal Bilimler Enstitüsü, Tarih Anabilim Dalı, Eskiçağ Tarihi Bilim Dalı, (Yayımlanmamış Doktora Tezi), İstanbul 2004.

Köroğlu 2002

Köroğlu, Kemalettin, “Demir Çağı’nda Yukarı Dicle Bölgesi”, Anadolu Araştırmaları XVI, 2002, 449-475.

Loon – Buccellatti 1970

M. N. Van Loon- G. Buccellatti, “Şikago ve Kalifornia Üniversiteleri 1968 Korucutepe Kazısı Raporu”, 1968 Yaz Çalışmaları, Ankara, 1970, 73-87.

Loon 1978

M. N. Van Loon, “Architecture and Stratigraphy”, Korucutepe 2, (Ed. M. N. van Loon), North-Holland Publishing Company - Amsterdam/New York/Oxford, 1978, 3-45.

Matney vd. 2009

T. Matney- T. Greenfield- B. Hartenberger- A. Keskin- K. Körođlu- J. Macginnis- M. Willis- L. Rainville- M. Shepperson- T. Vordersrasse- D. Wicke, “Excavations at Ziyaret Tepe 2007-2008”, *Anatolica*, XXXV, 2009, 37-84.

Muscarella 1974

O. W. Muscarella, “The Iron Age at Dinkha Tepe, Iran”, *Metropolitan Museum Journal* 9, 1974, 35-90.

Muscarella 1994

O. W. Muscarella, “North-Western Iran: Bronze Age to Iron Age”, *Anatolian Iron Ages* 3, (Eds. A. Çilingirođlu- D. French), Ankara 1994, 139-155.

Müller 1999

U. Müller, “Die eisenzeitliche Stratigraphie von Lidar Höyük” *Anatolian Studies* 49: 123-131.

Müller 2005

U. Müller, “Norşuntepe and Lidar Höyük. Two examples for cultural change during the Early Iron Age”, *Anatolian Iron Ages* 5, (Eds. A. Çilingirođlu- G. Darbyshire), Ankara 2005, 104-114.

Ökse vd. 2009

A. T. Ökse- E. Atay- M. Erođlu- Y. Tan, “Ilısu Barajı İnşaat Sahasına Rastlayan Dicle Vadisinin Tunç ve Demir Çađları’ndaki Yerleşim Sistemleri ve Kültür Tarihi, TÜBA-AR 12, 2009, 25-48.

Ökse 2009

A. T. Ökse- E. Atay- M. Erođlu- Y. Tan, Ilısu Barajı İnşaat Sahasına Rastlayan Dicle Vadisinin Tunç ve Demir Çađları’ndaki Yerleşim Sistemleri ve Kültür Tarihi, TÜBA-AR 12, 2009, 25-48.

Ökse - Görmüş 2014

A. T. Ökse- A. Görmüş, “Demir Çađında Salat Tepe”, *Scripta: Arkeolojiyle Geçen Bir Yaşam İçin Yazılar. Veli Sevin’e Armağan*, (Ed. A. Özfirat), İstanbul 2014, 233-256.

Özfirat 1999

A. Özfirat, “1997 Yılı Bitlis Muş Yüzey Araştırması: Tunç ve Demir Çağları”, XVI. Araştırma Sonuçları Toplantısı, II, Ankara 1999, 1-22.

Özfirat 2001

A. Özfirat, Doğu Anadolu Yayla Kültürleri, İstanbul 2001.

Özfirat- Marro 2004

A. Özfirat - C. Marro, “2002 Yılı Van, Ağrı ve Iğdır İlleri Yüzey Araştırması”, 21. Araştırma Sonuçları Toplantısı, 1, Ankara 2004, 15-32.

Özfirat- Marro 2007

A. Özfirat- C. Marro, “Van, Ağrı, Iğdır İlleri Yüzey Araştırması 2005”, 24. Araştırma Sonuçları Toplantısı I, Ankara 2007, 143-162.

Özfirat 2008

Aynur Özfirat, “Van, Ağrı, Iğdır İlleri Yüzey Araştırması, 2006”, 25. Araştırma Sonuçları Toplantısı 1, Ankara 2008, 197-220.

Özfirat 2009

A. Özfirat, “Van, Ağrı, Iğdır İlleri Yüzey Araştırması, 2007”, 26. Araştırma Sonuçları Toplantısı, 1, (Ankara, 26-30 Mayıs 2008), Ankara 2009, 345-365.

Özfirat 2012

A. Özfirat “Van, Ağrı, Iğdır İlleri Yüzey Araştırması, 2010”, 29. Araştırma Sonuçları Toplantısı 1, Ankara 2012, 155-171.

Özfirat 2014

Aynur Özfirat, “Ağrı Dağı ve Van Gölü Havzası Yüzey Araştırması”, Mustafa Kemal Üniversitesi Fen-Edebiyat Fakültesi Arkeoloji Bölümü Kazı ve Araştırmaları, (Eds. A. Özfirat, N. Coşkun), Antakya 2014, 17-43.

Roaf- Schachner 2005

M. Roaf- A. Schachner, “The Bronze Age Iron Age transition in the upper Tigris region: new information from Ziyaret Tepe and Giricano”, Anatolian Iron Ages 5, (Eds. A. Çilingiroğlu - G. Darbyshire), 2005, 115-123.

Sağlamtimur 1994

A. H. Sağlamtimur, Van Dilkaya Kazılarında Çıkan Demir Çağ Çanak Çömleği, Ege Üniversitesi, Sosyal Bilimler Enstitüsü, Arkeoloji ve Sanat Tarihi Anabilim Dalı, Arkeoloji ve Sanat Tarihi Anabilim Dalı, (Yayımlanmamış Yüksek Lisans Tezi), İzmir 1994.

Salvini 2011

M. Salvini, "Urartu Tarihine Genel Bir Bakış", Urartu. Doğuda Değişim, (Haz. K. Köroğlu - E. Konyar), İstanbul 2011, 74-101.

Schachner 2003

A. Schachner, "From the Bronze to the Iron Age: Identifying Changes in the Upper Tigris Region The Case of Gricano", Identifying Changes: The Transition from Bronze to Iron Ages in Anatolia and its Neighbouring Regions, (Eds. B. Fischer - H. Genz - E. Jean - K. Köroğlu), 2003, 151-163.

Sevin 1996

V. Sevin, "Van/Ernis (Ünseli) Nekropolü Erken Demir Çağ Çanak Çömlekleri", Anadolu Araştırmaları Prof. Dr. Afif Erzen'e Armağan XIV, İstanbul 1996, 439-467.

Sevin vd. 2000

V. Sevin- A. Özfirat- E. Kavaklı, "Van-Karagündüz Höyüğü Kazıları (1997 Yılı Çalışmaları)", Belleten, LXIII, Ankara 2000, 847-867.

Sevin 2004

V. Sevin, "Doğu Anadolu Orta ve Son Tunç Çağı", Arkeo Atlas 3, 2004, 104-129.

Sevin 2005

V. Sevin, "Urartu Devleti", Arkeo-Atlas 4, 2005.

Sevin 2005

V. Sevin, "Son Tunç Erken Demir Çağı Van Bölgesi Kronolojisi. Kökeni Aranan Bir Devlet: Urartu", Belleten, LXVIII/252, Ankara 2005, 355-386.

Sevin 2012

V. Sevin, "Van Bölgesinde Post-Urartu Dönemi: Yıkıntılar Üzerinde Yeni Bir Yaşam", Belleten, LXXVI/276, Ankara 2012, 351- 368.

Sevin 2015

V. Sevin, Hakkari Taşları. Gizemin Peşinde II, Ankara 2015.

Şenyurt 2005

S. Y. Şenyurt, Büyükdıç; Doğu Anadolu'da Bir Erken Demir Çağı Tepe Yerleşmesi, Bakü-Tiflis-Ceyhan Ham Petrol Boru Hattı Projesi Arkeolojik Kurtarma Kazıları Yayınları: 2, Ankara 2005.

Tarhan 1982

M. T. Tarhan, "Urartu Devleti'nin 'Kuruluş' Evresi ve Kurucu Krallardan "Lutipri=Lapturi" Hakkındaki Yeni Görüşler", Anadolu Araştırmaları VIII, 1982.

Tarhan- Sevin 1994

M. T. Tarhan- V. Sevin, "Van Kalesi'nin ve Eski Van Şehri Kazıları, 1990 Yılı Çalışmaları", Belleten, LVII/220, Ankara 1994, 843-861.

Tekin 2006

H. Tekin, "Yatay Oluk Bezekli Seramik Grubunun Ele Geçtiği Yeni Bir Merkez: Hakemi Use", Hacetepe Üniversitesi Edebiyat Fakültesi Dergisi 23/1, 2006, 151-172.

Young 1965

Young, T. Cuyler, "A Comparative Ceramic Chronology for Western Iran, 1500-500 B.C.", Iran, III, 1965, 53-85.

Winn 1980

M. M. Winn, "The Early Iron Age Pottery", Korucutepe 3, (Ed. M.N. van Loon), North-Holland Publishing Company - Amsterdam/New York/Oxford, 1980, 155-174.

FIGÜRLER LİSTESİ

Figür 1: Doğu Anadolu Bölümler (Ayaz 2017, Harita 2)

Figür 2: Doğu Anadolu Çanak Çömlek Kültür Bölgeleri (Ayaz 2017, Harita 7)

Figür 3: Çanak ve çömlek malzemesinin kazı, yüzey araştırması ve müzelere göre dağılımı (Ayaz 2017, Grafik I)

Figür 4: Çanak ve çömlek malzemesinin kazılara göre dağılımı (Ayaz 2017, Grafik IA)

Figür 5: Yukarı Fırat Havzası Erken Demir Çağ Çanak-Çömlekleri (Norşuntepe ve Korucutepe Örnekleri, Bkz. Hauptmann 1970, Levha 6; Hauptmann 1971, Levha 59; Hauptmann 1972, Levha 67; Hauptmann 1976, Levha 46; Winn 1980: Pl.60)

Figür 6: Van Gölü Havzası'nın Doğusu Erken Demir Çağ Çanak-Çömlekleri (Karagündüz Nekropol Örnekleri- V.Sevin Arşivi)

Figür 7: Hakkari Erken Demir Çağ Çanak-Çömlekler (M2 Mezarı Örnekleri- V.Sevin Arşivi)

Figür 8: Kuzeydoğu Anadolu Erken Demir Çağ Çanak Çömlekleri (Pulur ve Güzelova Örnekleri, Bkz. Işıklı-Erdem 2009, Fig.6, Fig. 8)

FİGÜRLER

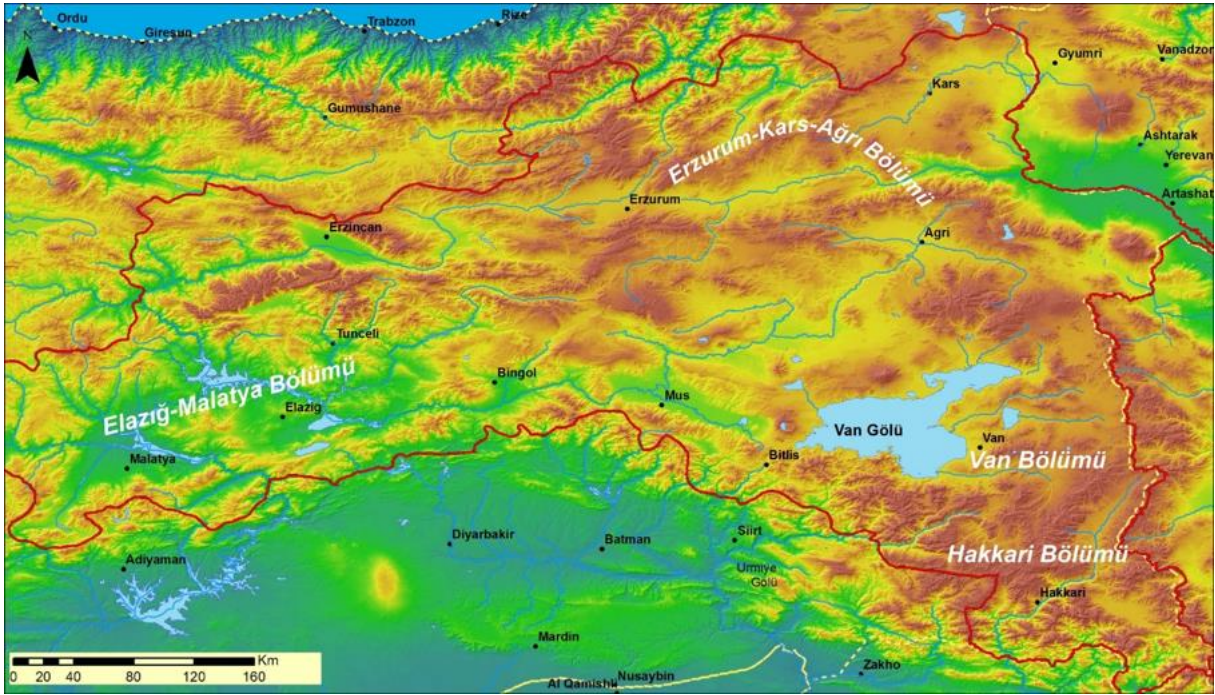


Fig. 1: Doğu Anadolu Bölgesi (Ayaz 2017, Harita 2)

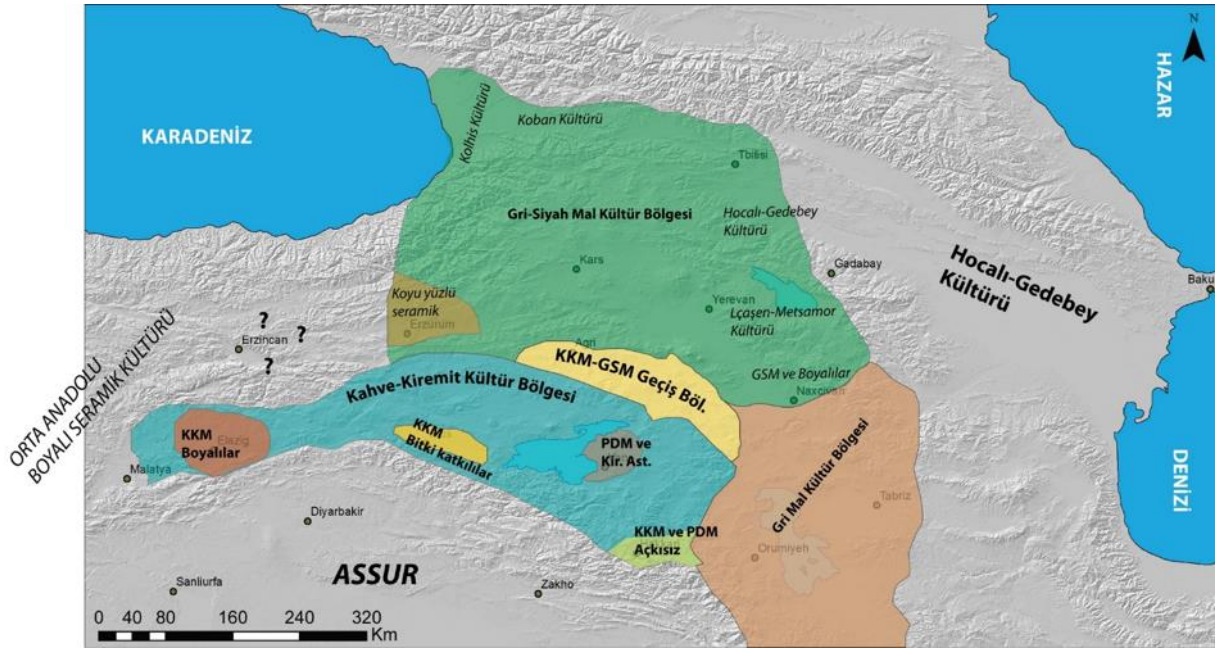


Fig. 2: Doğu Anadolu çanak çömlek kültür bölgeleri (Ayaz 2017, Harita 7)

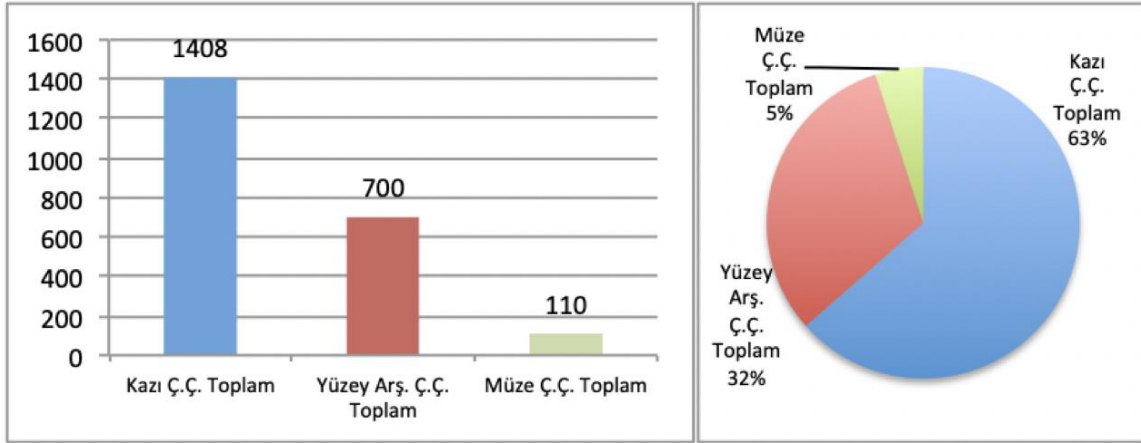


Fig 3: Çanak ve çömlek malzemesinin kazı, yüzey araştırması ve müzelere göre sayısal dağılımı (Ayaz 2017, Grafik I)

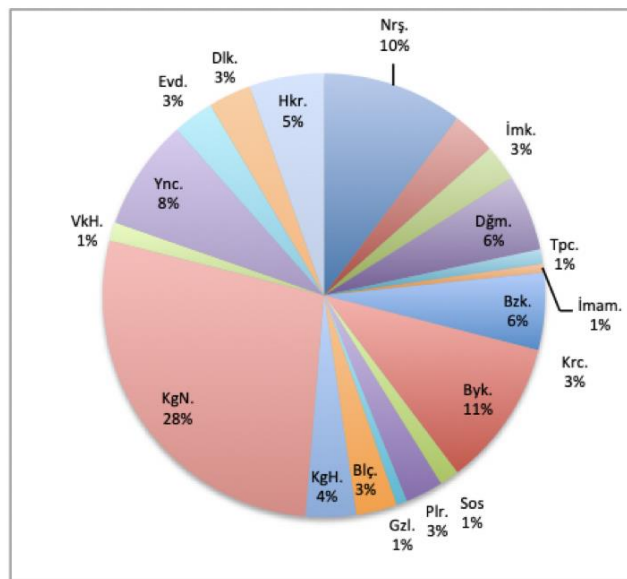
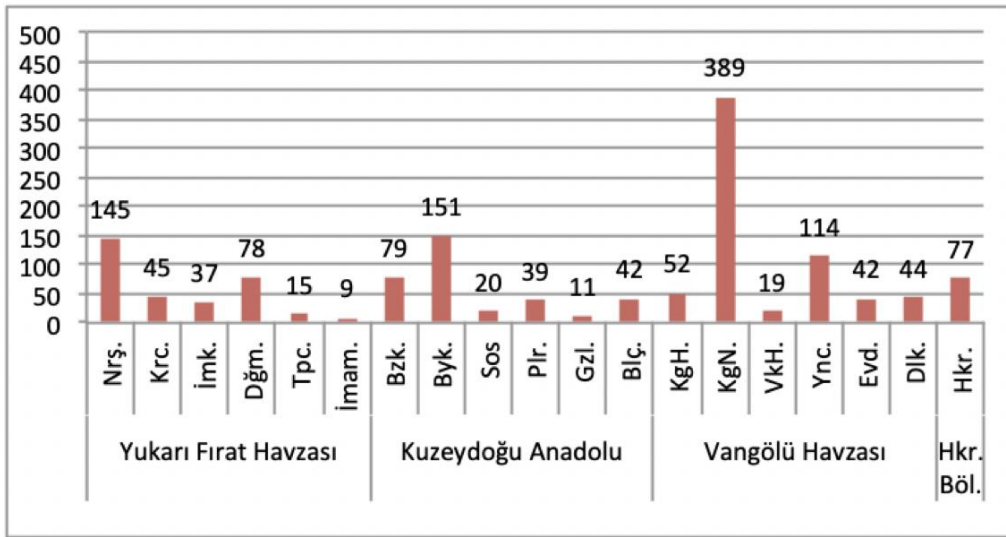


Fig 4: Çanak ve çömlek malzemesinin kazılara göre sayısal dağılımı (Ayaz 2017, Grafik IA)



Fig. 5: Yukarı Fırat Havzası Çanak-Çömlekleri (Norşuntepe ve Korucutepe Örnekleri)



Fig. 6: Van Gölü Havzası'nın Doğusu Çanak-Çömlekler (Karagündüz Nekropolü Örnekleri-V.Sevin Arşivi)



Fig. 7: Hakkari Çanak-Çömlekler (M2 Mezarı Örnekleri- V.Sevin Arşivi)



Fig. 8: Kuzeydoğu Anadolu Erken Demir Çağ Çanak Çömlekleri (Pulur ve Güzelova Örnekleri, Işıklı-Erdem 2009, Fig.6,8)