

BELLETEN

Cilt: LXVII

Nisan 2003

Sayı: 248

BRONZ TABLETTE (Bo 86/299) GEÇEN
NA₄ ħekur SAG.UŠ “türbe” YAPISI ÜZERİNE

GÜNGÖR KARAUĞUZ*

Bronz tabletin 1986 yılında keşfi¹ ve 1988 yılında H. Otten tarafından yayımlanması ile², Tarḫuntašša ve Ħulaia Nehri Ülkesi problemi konusunda pek çok sorun çözümlene aşamasına gelmiştir. Buna karşılık tablette çözülemeyen bir kısım problem varlığını hâlâ devam ettirmektedir. Bu problemlerden biri de NA₄ ħekur SAG.UŠ yapısıdır.

Bronz tablette I 91-101; II 1-3 (§10) satırlarda Tarḫuntašša kralı Kurunta ile ilişkili olarak, bu yapı hakkında şu bilgiler verilmektedir:

Öy. I

- 91 *Maraššanta sözlü olarak türbe (NA₄ ħekur SAG.UŠ) meselesi ile ilgili olarak babama*
- 92 *müracaat etti³. (Ve şöyle söyledi): ‘Kurunta türbeye yaklaşmasın.’*
- 93 *Babam Maraššanta için bir tablet yaptı. Ve Maraššanta ona*
- 94-97 *sahiptir (onu elinde bulunduruyor). Fakat babam Fırına Tanrısı’nın kuntarrası (ŠA^DU kuntarra⁴) içerisinde türbe meselesinin nasıl yazılmış olduğunu ve gelecekte Kurunta’-*

* Selçuk Üniversitesi, Fen-Edebiyat Fakültesi, Eskiçağ Tarihi Ana Bilim Dalı. KONYA.

¹ Neve 1987, 266-268; Neve 1990, 7-20; Otten 1987a, 410 vd.; Otten 1987b, 271-276.

² Otten 1988.

³ Bu cümlemin çevirisi ve yorumu için bkz. Beal 1993, 32-34.

⁴ H.Otten, “ŠA^DU kuntarra” ifadesini Hurricede bilinen kundari ve Kanzura/Kandurna/Kundurra Dağı ile ilişkilendirerek “Fırına Tanrısı’nın ikametgahı” şeklinde çevirmiştir (Otten 1988, 44-45).

- nın türbeye çıkmaya nasıl hakkı olmadığını bilmiyordu. Babam
- 98 meseleyi işitince, kararı tersine çevirdi (feshetti/yürürlükten kaldırdı).
- 99 Ve Ben Büyük Kral Tutḫaliia kral olduğumda,
- 100-101 bir şahsı gönderdim. Ve o, Fırtına Tanrısı'nın kuntarra'sı üzerine yazılmış türbe meselesinin ne olduğu hakkındaki (metni) gördü.

Öy. II

- 1 Ve gelecekte Kurunta türbeye (çıkma) hakkını
- 2 kaybetmeyecek⁵. Maraşşanta (elinde) tuttuğu tableti
- 3 gelir ve getirirse, onu almasınlar (şimdi o hükümsüzdür⁶).

Öte yandan, bu paragraf hakkında makaleler kaleme alınarak⁷, bu yapının Tarḫuntaşša kralı Kurunta için neyi ifade ettiği anlaşılmaya çalışılmıştır.

R.H. Beal, ilk olarak bu paragrafta geçen Maraşşanta'nın kralın sözcüsü veya elçisi olarak oynadığı rolü sorgulamıştır: "Eğer Maraşşanta kralın sözcüsü ise, kral Maraşşanta'ya niçin bir tablet yapmış?; ya da eğer elçisi ise, niçin Maraşşanta dağıtılması gereken tableti muhafaza etmiştir? Eğer tabletin önemi az idi ise, Maraşşanta tableti hatıra olarak mı saklamıştır? Eğer tablet devlet antlaşmasında geçecek kadar önemli idi ise, niçin daha sonra ortadan kaldırılmamıştır?"⁸.

Tüm bu sorularla birlikte R.H. Beal, D. Sürenhagen'in düşündüğü gibi⁹, Maraşşanta'nın kralın bir elçisi ya da sözcüsü değil, türbeyi yönetmekle görevli ve belki de türbenin Kurunta tarafından nasıl kullanılması gerektiği konusunda talimat alan bir kişi olduğu noktasında ikna edici kanıtlar sunmuştur. Bu amaçla da Maraşşanta'ya kral buyruğunu içeren bir tablet verilmiş olduğunu kabul etmiştir¹⁰.

⁵ Bu cümlelerin çevirisi ve yorumu için bkz. Beal 1993, 34 vd.

⁶ Metnin çevirisi için bkz. Otten 1988, 15; Beal 1993, 39; Beckman 1996, 111.

⁷ Houwink ten Cate 1992, 244-245; Stefanini 1992, 133-143; Beal 1993, 30-39; Imperati-Daddi 1993, 27-29.

⁸ Beal 1993, 30.

⁹ Sürenhagen 1992, 345¹⁴.

¹⁰ Beal 1993, 34 vd.

Şüphesiz bu buyrukta açık olan şey, Kurunta'nın türbeye yaklaşmasının yasaklanmış olması idi. III. Hattuşili'nin, Kurunta'nın bu yapıya yaklaşmasını yasaklamasındaki amacı, muhtemelen II. Muwattalli'nin ölü kültü törenlerini kendi elinde tutmak ve böylece kardeşinin soyundan gelenlerce bulunulabilecek her türlü taht iddiası girişimini de engellemektir.

Bu durum, Kurunta'nın 'Büyük Krallığı' ileride zorla ele geçirmesiyle anlaşılabilir. Çünkü o, II. Muwattalli'nin oğlu olmasından dolayı taht üzerinde hak iddia etmektedir. III. Hattuşili bu durumu önceden sezmiş olmalı ki, NA₄hekur SAG.UŠ yapısını 'Büyük Krallık' üzerinde hak talep etmemesi şartıyla Kurunta'ya verip kurtulmayı düşünmüş olmalıydı¹¹.

Ayrıca F. Imparati ve F. P. Daddi'ye göre, bu yapı Muwattalli'nin türbesi değildi, Fırına Tanrısı'nın kuntarra'sı idi¹². Aslında III. Hattuşili erkek kardeşi Muwattalli'nin nereye gömüldüğünü bilmemektedir¹³.

Sonuçta IV. Tutħaliia NA₄hekur SAG.UŠ yapısını, Kurunta'ya bağışlayarak bu yapıyı vergiden muaf tutmuştur :

§16 Öy. II

- 64 *Ona tekrardan uygun bir şekilde sınırlar çizdim. NA₄hekur SAG.UŠ (türbe) yapısını ona*
 65 *geri verdim. Gelecekte NA₄hekur SAG.UŠ yapısını*
 66 *Kurunta'nın neslinden hiç kimse (zorla) almasın.*

§23 Ay. III

- 51 *Tarħuntaşša ülkesi kralının NA₄hekur SAG.UŠ yapısı,*
 52 *evi (sarayı) ve (tüm) bu müstahkem şehirler için*
 53 *luzzi ve şahhan vergi yükümlülüğü yoktur.*

Bilindiği üzere, burada geçen NA₄ "taş, kaya" anlamlarına geldiği gibi bu malzemeden yapılan nesnelere ilgili bir determinatif olarak da kullanılmaktadır. Ayrıca NA₄ hekur belirli bir tepe, mağara, duvar gibi bir kaya yapısı; aynı zamanda "kaya odası/kaya evi/kaya tapınağı" şeklinde çevrilmektedir¹⁴.

¹¹ Beal 1993, 34.

¹² Imparati-Daddi 1993, 27-29.

¹³ Imparati-Daddi 1993, 29.

¹⁴ Friedrich 1952, 68; Tischler 1983, 235-237; Puhvel 1991, 287-289.

SAG.UŞ kelimesi ise “sağlam, sabit, dayanıklı, devamlı, muntazam” anlamlarına gelmektedir¹⁵.

Bronz tabletten ayrı olarak ^{NA}₄ ḫekur SAG.UŞ deyimini, II. Murşili'nin tanrıya suçun bağışlanması için yaptığı yakarışlarını ve itiraflarını içeren CTH 387=KUB XXI 33 IV 23-26¹⁶. satırlar arasında geçmektedir¹⁷. Bu metinde Pirana şehrinde Tanuḫepa için sunulan mantalliia kurbanları¹⁸ konu edilerek “[]^{NA}₄ ḫekur SAG.UŞ yapısını aldı. [] tekrar götürülmüş idi.” cümleleri okunabilmektedir¹⁹.

Yine II. Şuppiluliuma dönemine ait ve Alaşia'nın fethi ile ilgili metinde de (CTH 121=KBo XII 38 Öy. II 4-21²⁰) bu deyim geçmektedir:

Öy. II

- 45 *Şimdi (babam) Tutḫaliia'nın bu heykeli [henüz inşa edilmemiş idi.]*
- 6-10 *(Böylece) Büyük Kral Murşili'nin torununun oğlu, Büyük Kral [Ḫat] tuşili'nin torunu ve Büyük Kral Tutḫa[liia]'nın oğlu, Ḫatti Ülkesi Kralı Ben Şuppi[luliuma] (bunu) inşa ettim.*
- 11 *Nasıl babam Büyük Kral Tutḫaliia*
- 12 *gerçek bir kral olduysa,*
- 13 *ben de aynı şekilde*
- 14 *kahramanlıklar gösterdim.*
- 15 *Hiçbir şeyi eksik bırakmadım.*
- 16 *Keza hiçbir şey(den)i hafifletmedim (vazgeçmedim).*
- 17 *^{NA}₄ ḫekur SAG.UŞ yapısı [inşa] ettim.*
- 18 *Ve (bir) heykel yaptım. Ve onu ^{NA}₄ ḫekur SAG.UŞ yapısına*

¹⁵ Rüster-Neu, 1991, 192.

¹⁶ Krş. CTH 383=KUB XXI 19+ XIV 7+ 338/v+ 1303/u Öy. I 16 vd.

¹⁷ Geçtiği diğer yerler için bkz. Puhvel 1991, 287.

¹⁸ Ünal 1975, 165-174.

¹⁹ Meriggi 1984, 70-71.

²⁰ Hitit İmparatorluğu'nun son dönemlerine tarihlendirilen bu çivi yazılı metin, Alaşia'ya, biri IV. Tutḫaliia ve diğeri onun oğlu II. Şuppiluliuma döneminde iki ayrı sefer yapıldığını göstermektedir. Ayrıca H. A. Hoffner Jr., II. Şuppiluliuma'nın Güney Burcu yazıtını bu Kıbrıs seferinden önce yazdığını kanısını taşımaktadır (Hoffner 1992, 48-49). Ancak H. Otten bu iki seferin II. Şuppiluliuma döneminde yapıldığı görüşündedir (Bu görüş ve diğerleri için bkz. Knapp 1980, 45⁴).

- 19 *soktum.*
 20 *Onu (onunla) kuvvetlendirdim (yerleřtirdim).*
 21 *(Ve kurbanlar ile) teskin ettim.*

Görüldüğü üzere burada NA₄ hekur SAG.UŠ yapısından kasıt, II. Šuppiluliuma'nın ölmüş babası için tanzim ettiğı bir kült yeri olduğıdur. Dolayısı ile onun heykelini burada dikmiş ve ölü kurbanları ile de onu teskin etmiştir.

Aynı eylem hiç şüphesiz Bronz tablette geçen NA₄ hekur SAG.UŠ yapısı için de geçerli olmalıdır. Ayrıca P.H.J. Houwink ten Cate NA₄ hekur SAG.UŠ yapısını, Kizzuwatna'nın sınır şehri olan ve Porsuk Höyük ile identifiye edilen Šaliia²¹'dan fazla uzakta olmayan Puḫanta (I 74) şehrinde aramaktadır²². Ayrıca son yıllarda bu yapının izleri kral Hartapuş yazıtlarının bulunduğı Karadağ'da görülmek istenmiştir²³.

Karadağ, Konya Ovası'nın 63 km. güneyinde ve Karaman'ın kuzeyinde yer alan bir dağ kitlesidir. Bu dağ üzerindeki bir Bizans Kilisesi'nin hemen aşağısında

- 1 *Bu bölgedeki²⁴ Göğün Fırtına Tanrısı, Büyük Dağ Tanrısı (ve) Tüm Tanrılar*
 2 *Bütün ülkeleri fetheden Büyük Kral Majeste Ḫartapuş[*
 3 *Göğün Fırtına Tanrısı ve tanrı(lar)[²⁵*

şeklinde okunan Karadağ 1 yazıtı ve bu yazıtın hemen yanındaki Karadağ 2 yazıtında çok silik bir şekilde muhafaza edilmiş “Büyük Kral Ḫartapuş” ifadesi geçmektedir²⁶.

Ancak bilindiğı gibi, Karadağ ve Kızıldağ'daki yazıtların tarihlendirilmesi hâlâ bir çözüme kavuşturulamamıştır. Kızıldağ 1 yazıtı üzerindeki taht

²¹ Ünal 1997, 150.

²² Onun bu yapıyı burada aramasının sebebi Bo. 6754'te geçen (7. ^MMa-ra-aš-ša-an-ta I: [D] 8. [UR]U Pu-ḫa-an-ta) şeklinde bir ifadesinin yanında bu şehrin Bronz tablet I 74. saurda geçmesi idi. Ona göre bu şehir Tarḫuntaša ülkesinin ortasında idi (Houwink ten Cate 1992, 245, 251; Ayrıca bkz. Otten 1988, 44⁷⁶).

²³ Alp 1995, 8; Dinçol 2000a, 350; Dinçol 2000b, 7 vd.

²⁴ “Toros Ülkesi” çevirisi için bkz. Alp 1974, 26; Tercüme için bkz. Hawkins 1992, 265.

²⁵ Alp 1974, Plate IX, Abb. 17-18; Hawkins 1995, 104-105.

²⁶ Hrozný 1936, 207; Alp 1974, 26 vd, Plate X, Abb.19-20.; Hawkins 1995, 104-105.

kabartması²⁷ genellikle M.Ö. 10-8. yy'lara tarihlendirilirken²⁸; hiyeroglif yazıtlar ise Geç Hitit Çağı²⁹ ya da M.Ö. 10 yy.'a³⁰ tarihlendirilmektedir. Ancak son yıllarda J.D. Hawkins bu hiyeroglif yazıtları M.Ö. 12. yy'ın erken dönemlerine ait olabileceği üzerinde durmuştur³¹. Şüphesiz onun bu tarihlendirmesi yazıtlardaki üslup benzerlikleri yanında bazı hiyeroglif unsurların benzer kullanılışlarına dayanmaktadır³².

Öte yandan, 1994 yılından itibaren Konya Bölgesinde H. Bahar başkanlığındaki araştırmalar kapsamı içinde Kızıldağ ve Karadağ'da yaptığımız incelemelerde M.Ö. II. bine tarihlendirebileceğimiz seramik parçalarına, K. Bittel'in Geç Bronz Çağı'na tarihlendirdiği iki seramik parçası bulmasına rağmen³³, rastlamadık. Genellikle burada bulduğumuz seramik parçaları Demir Çağı'nın karakteristik özelliklerini yansıtmaktadır.

Ayrıca Kızıldağ ve Karadağ ile Karaman yol hattı üzerinde M.Ö. II. bin seramiği veren Eğilmez³⁴, Süleymanhacı³⁵, Kaşoba³⁶, İslıhisar-Gavur Höyük³⁷, Mandasun³⁸ ve Eminler³⁹ gibi bazı höyüklerin Karadağ ve Kızıldağ'ın çevre-

²⁷ Alp 1974, Plate IV, Abb.7-8.

²⁸ Akurgal 1949, 3¹⁸, 13¹⁰²; Bittel 1986, 106; Hawkins 1992, 269, 272.

²⁹ Laroche 1960, 262; Alp 1974, 17 vd.; Meriggi 1975, 12-18, 266-271.

³⁰ Gonnet 1983, 23; Gonnet 1984, 119.

³¹ Hawkins 1992, 269.

³² Buradan da görüleceği gibi, yazıtlar ve taht kabartması arasında tam bir mutabakat sağlanamamasından en az ikiyüz yıl bir boşluk oluşmaktadır. Öte yandan bu yazıtlarda Hırtapuş, kendisini Murşili'nin oğlu olarak takdim etmektedir (Meriggi 1965, 314 vd.; Alp 1974, 24-25; Hawkins 1992, 264-265; Hawkins 1995, 104-105). Ancak bu Murşili'nin, Urhi-Teşup (III. Murşili) olduğu kabul edilirken (Mellaart 1974, 514-516), bizim de kaulduğumuz şekilde, Kurunta ailesinden çıkmış başka bir Murşili olduğu yönünde kabuller de bulunmaktadır (Hawkins 1992, 270; Hawkins 1995, 64; Bu konuda ayrıca bkz. Güterbock 1992, 54; Singer 1996, 70; Ünal 1993, 435). Bundan dolayı daha sonraki dönemlerde Kurunta'nın kurduğu hanedan çizgisinin Konya'dan daha güneye kayarak Karadağ ve Kızıldağ'da Murşili ve oğlu Hırtapuş ile devam ettiği şeklinde bir yorum yapılsa yanlış olmayacağı kanısındayız.

³³ Bittel 1986, 108.

³⁴ Eğilmez köyünün yaklaşık 2 km. girişinde bir yamaç yerleşmesidir.

³⁵ Karaman'ın 32 km. kuzeyinde, Süleymanhacı köyünün yakınında ve Karadağ'ın kuzey eteklerinde bulunan bu höyük, 250x250 m. boyutlarındadır.

³⁶ Süleymanhacı köyünün 6 km. güneybatısındaki Kaşoba köyünün batısında yer alan bu höyük, 200 m. çapındadır.

³⁷ Karaman'ın 5 km. batısında ve Milledana yakınlarında, 330 m. uzunluğunda bir höyüktür.

³⁸ Karaman'ın 19 km. kuzeybatısında, Eminler'in kuzeyinde yer alan bu höyük, 260 m. boyutlarındadır.

³⁹ Karaman'ın 17 km. kuzeyinde, Eminler köyünün yakınında ve 230x230x18 m. ölçülerindedir.

sini sarmasına rağmen (Resim 1), burada M.Ö. II. bine tarihlendirebileceğimiz malzemenin yok denecek kadar az olması dikkat çekicidir.

Tüm bunlara rağmen, Ereğli Müzesinde yaptığımız araştırmalar sırasında Karadağ'dan müzeye satın alma yoluyla gelmiş, bir kaide üzerinde duran, fakat sadece ayakları korunmuş ve Hitit özelliği gösteren bir figürün parçasını burada anmak gerekmektedir (Resim 10 A-B).

Öte yandan NA₄ hekur SAG.UŞ yapısının Karadağ'da aramak istemek şimdilik erken olsa gerektir. Ancak son yıllarda Konya-Hatup'ta keşfedilen⁴⁰ (Resim 8 B) ve kendisini "Büyük Kral" olarak nitelendiren Kurunta yazıtının bulunduğu alan Hitit başkentine benzer bir topografik yapı göstermesi yanında, bu anıtın bulunduğu kısmın;

- a- Kayalık ve uçurum olması yanında tapınak özelliği gösteren iki odanın bulunması (Resim 8 A, Resim 9 A),
- b- Dönemin karakteristik özelliğini yansıtan bir kalenin bulunması (Resim 6-7⁴¹, Resim 9 B),
- c- Aynı zamanda kalede, Hitit İmparatorluk Döneminin sonlarına tarihlendirilen seramik parçalarının⁴² bol miktarda ele geçmiş olması (Resim 2-4),
- d- Eflatunpınar, Fasıllar ve bölgedeki diğer anıtlar yanında M.Ö. II. binin karakteristik özelliklerini gösteren Hatunsaray (Zoldra, Zoldere, Lystra⁴³), Seçme⁴⁴ ve Alibeyhöyük⁴⁵ gibi höyükler ile de yol bağlantılarının olması (Resim 1),
- e- Burada bir su kaynağının bugün Konya çevresi için de hâlâ önemini korumasından,

biz de NA₄ hekur SAG.UŞ yapısını Hatup kayalıklarında aramak düşüncesindeyiz.

⁴⁰ Bahar 1996, 2 vd.; Dinçol 1996, 8 vd; Bahar-Karauğuz-Koçak 1996, 42-45; Resim I-II; Dinçol 1998a, 27 vd.; Dinçol 1998b, 159 vd.

⁴¹ Kalenin çizimlerini sırasında yardımlarını gördüğüm Halil İbrahim KUNT ve Zekeriya ŞİMŞİR'e içtenlikle teşekkür ederim.

⁴² Hatup-Kalede ele geçen bu keramik formları Beycesultan I. yapı katı (Resim 2:3,4-Mellaart-Murray 1995, P.32:17; Resim 2:5- Mellaart-Murray 1995, P.9,15) ve Kilisetepe seramik formları ile yakın benzerlik göstermektedir.

⁴³ Konya'nın Hatunsaray ilçesinin 1 km. kuzeyinde yer alan ve 300x300x30 m. boyutlarında bir höyüktür.

⁴⁴ Bu höyük Konya'nın Çumra ilçesinin, Seçme köyünün güneyinde 200x150x50 m. boyutlarındadır.

⁴⁵ Çumra bölgesinde yer alan bu höyük, Konya-Karahöyük'ün 37 km. güneydoğusundadır.

KAYNAKÇA

Alp, S.,

1974 "Eine Neue Hieroglyphenhethitische Inschrift der Gruppe Kızıl Dağ-Kara Dağ aus der Naeh von Aksaray Und Die Früher Publi-zierten Inschriften Derselben Gruppe", *Anatolian Studies*, (Presented to H. G. Güterbock on the Oeasion of his 65th Birthday), 17-27, Plate I-X.

1995 "Zur Lage der Stadt Tarhuntašša", *Atti Del II Congresso Internazionale di Hittitologia*, Pavia, 28 giugno 2 luglio, (Edited by O. Carruba-M. Giorgieri-C. Mora), *Studia Mediterranea*, IX, I-II.

Akurgal, E.,

1949 *Spaethethitische Bildkunst*, Ankara.

Bahar, H.,

1996 "Konya-Hatip'te Bulunan Yeni Bir Hitit Anıtı", *Arkeoloji ve Sanat*, 73, 2-7.

Bahar, H.- G. Karauğuz - Ö. Koçak,

1996 *Eskiçağ Konya Araştırmaları I. (Phrygia Paroreus Bölgesi: Anıtlar, Yerleşmeler ve Küçük Buluntular)*, İstanbul.

Beal, R.H.,

1993 "Kurunta of Tarhuntašša and the Imperial Hittite *Mausoleum*. A new Interpretation of § 10 of the Bronze Tablet", *Anatolian Studies*, XLIII, 30-39

Beckman, G.,

1996 *Hittite Diplomatic Texts*, Atlanta, Georgia.

Bittel, K.,

1986 "Hartapuš and Kızıldağ", *Ancient Anatolia. Aspects of Change and Culture Development, Essays in Honor of Machteld J. Melink*, (Edited by J.V. Canby, E. Porada, B.S. Ridway, T. Stech), Wisconsin, 103-111.

Dinçol, A.,

1998a "Die Entdeckung des Felsmonuments in Haup und ihre Auswir-kungen über die historischen und geographischen Fragen des Hethiterreichs", *TÜBA-AR*, Turkish Academy of Sciences Journal of Archaeology, I, 27-34, Abb.1-2.

- 1998b "The Rock Monument of the Great King *Kurunta* and its Hieroglyphic Inscription", III. Uluslararası Hititoloji Kongresi Bildirileri (*Çorum 16-22 Eylül 1996*), Ankara, 1998, 159-166.
- Dinçol, A., B. Dinçol,
1996 "Hatip Anıtı'ndaki Hieroglif Yazıt", *Arkeoloji ve Sanat*, 73, 1996, 8-9.
- 2000a "Orta Toroslar Bölgesi Tarihsel Coğrafya Araştırmaları", *Türkiye Arkeolojisi ve İstanbul Üniversitesi*, Ankara.
- Dinçol, A.M.-J. Yakar-B. Dinçol-A. Taffer,
2000b "The Borders of the Appanage Kingdom of Tarhuntašša-A Geographical and Archaeological Assessment", *Anatolica*, XXVI, 1-29.
- Friedrich, J.,
1952 *Hethitisches Wörterbuch*, Heidelberg.
- Gonnet, H.,
1983 "L'Inscription No 2 de Kızıl Dağ (I)", *Hethitica*, V, 21-28.
1984 "Nouvelles Données Archéologiques Relatives aux Inscriptions Hiéroglyphiques de Hartapusa À Kızıldağ", *Archéologie et Religions de l'Anatolie Ancienne, Mélanges en l'honneur du Professeur Paul Naster* (Édites par R. Donceel, R. Lebrun), Louvain-la Neuve, 119-125.
- Güterbock, H. G.,
1992 "Survival of the Hittite Dynasty", *The Crisis Years: The 12th Century B.C. From Beyond the Danube to the Tigris*. (Edited by A. Ward, M. Sharp Joukowsky), Dubuque, Iowa, 53-55.
- Hawkins, J. D.,
1992 "The Inscription of the Kızıl Dağ and the Kara Dağ in the Light of the Yalburt Inscription.", *Hittite And Other Anatolian And Near Eastern Studies in Honour of S. Alp*, S. Alp'e Armağan, (Edited by, H. Otten, E. Akurgal, H. Ertem, A. Süel), 259-275.
1995 *The Hieroglyphic Inscription of the Sacred Pool Complex at Hattuša (SÜDBURG)*, (StBoT Beiheft III), With an Archaeological Introduction by P. Neve, Wiesbaden.

Hoffner, H. A. Jr.

- 1992 "The Last Days of Khattusha", *The Crisis Years: The 12th Century B.C. From Beyond the Danube to the Tigris*. (Edited by A. Ward, M. Sharp Joukowsky), Dubuque, Iowa, 46-52.

Houwink ten Cate, P. H. J.,

- 1992 "The Bronze Tablet of Tuthaliiaš IV and its Geographical and Historical Relations", *Zeitschrift für Assyriologie und verwandte Gebiete*, LXXXII/2, 233-270.

Hrozný, B.,

- 1936 "Les Inscriptions 'Hittites' Hieroglyphiques de Karakuyu, Fraktin, Karadağ et la Stele de Boghazköi", *Archiv Orientální*, VIII, 200-209, Pl.XXVII-XXIX.

Imparati, F. - F. P. Daddi,

- 1993 "Le Relazioni politiche fra Hatti e Tarhuntašša all'epoca di Hattušili III e Tuthaliia IV", *Quattro Studi Ittiti*, (Eothen 4) (Edited by F. Imparati), 23-68.

Knapp, B. A.,

- 1980 "Alašiiia and Hatti", *Journal of Cuneiform Studies*, XXXII/1, 43-47.

Laroche, E.,

- 1960 *Les Hiéroglyphes Hittites*, Paris.

Mellaart, J.,

- 1974 "Western Anatolia, Beycesultan and the Hittites", *Mélanges Mansel* (Mansel'e Armağan) I, 493-526.

Mellaart, J.-A. Murray,

- 1995 *Beycesultan III/II*, Ankara.

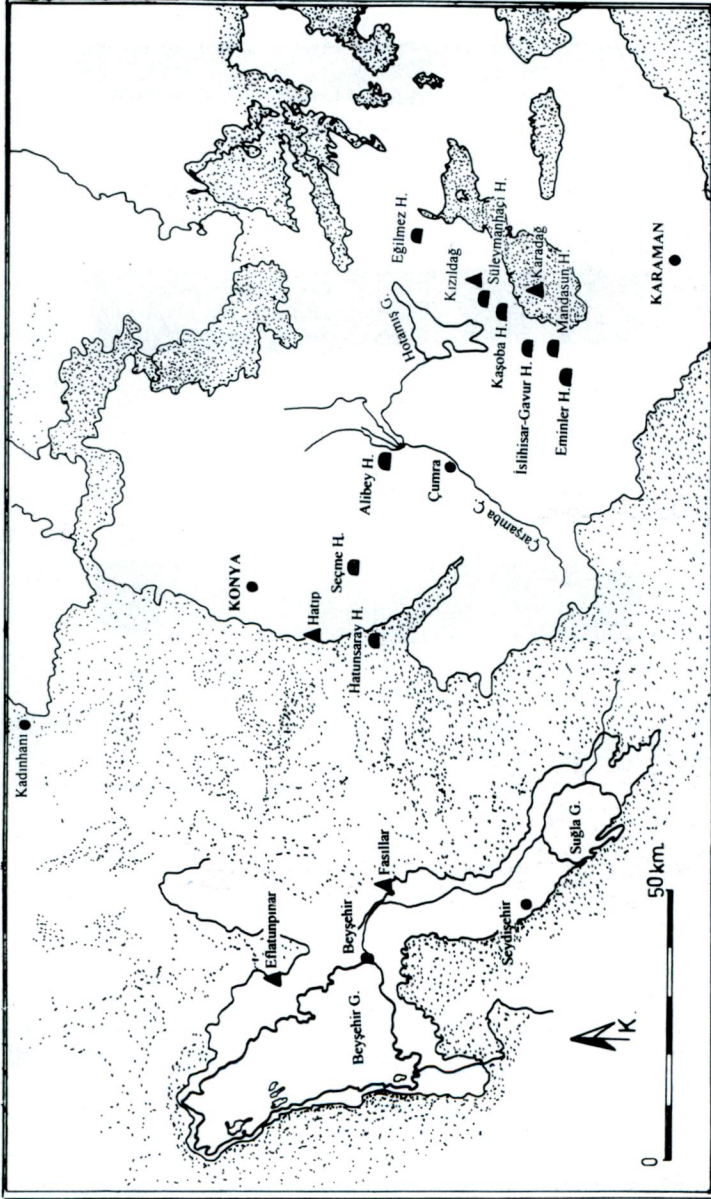
Meriggi, P.,

- 1965 "Quarto Viaggio Anatolico", *Oriens Antiquus*, IV, 1965, s.261-315.
 1975 *Manuale di Eteo Geroglifico II*, Roma.
 1984 "Über einige hethitische Fragmente historischen Inhaltes", *Revue d'Assyriologie et d'Archéologie Orientale*, LXVIII, 66-109.

Neve, P.,

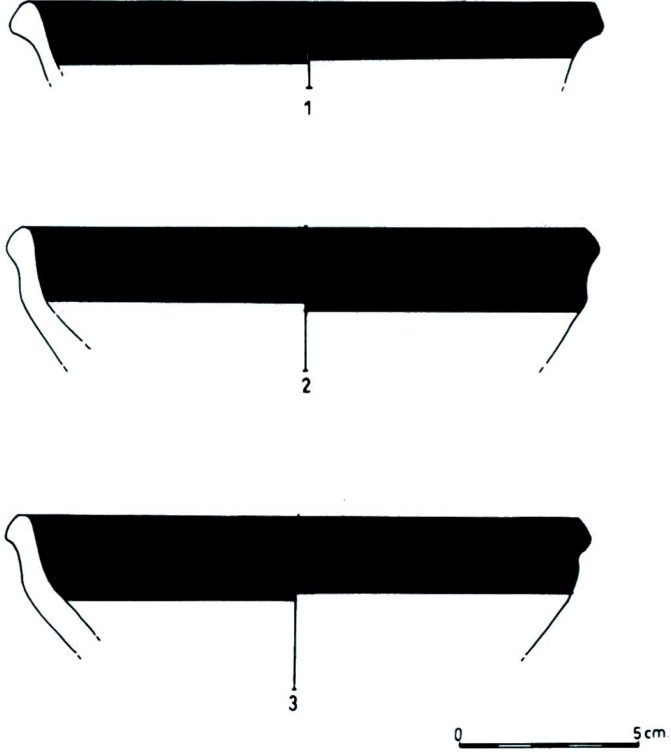
- 1987 "Boğazköy-Hattušas 1986 Kazıları", *Kazı Sonuçları Toplantısı*, IX, 249-269.

- 1990 "Boğazköy-Ḫattuša. New Results of the Excavations in the Upper City", *Anatolica*, XVI, 1989-1990, 7-20.
- Stefanini, R.,
- 1992 "On the Tenth Paragraph of the Bronze Tablet (II 91-III 3)", *Archivio Glottologico Italiano*, Roma/Firenze, LXXVII, 133-143.
- Otten, H.,
- 1987a "Staatsvertrag von Tuthaliia IV. mit Kurunta von Tarḫuntašša", *Archaeologischer Anzeiger*, 410-412.
- 1987b "Die Bronzetafel", *Kazı Sonuçları Toplantısı*, IX/I, 1987, 271-276.
- 1988 *Die Bronzetafel aus Boğazköy, Ein Staatsvertrag Tuthaliias IV*, Wiesbaden.
- Singer, I.,
- 1996 "Great Kings of Tarhuntašša", *Studi Micenei ed Egeo-Anatolici*, XXXVIII, 63-71.
- Sürenhagen, D.,
- 1992 "Untersuchungen zur Bronzetafel und weiteren Verträgen mit der Sekundogenitur in Tarḫuntašša", *Orientalistische Literaturzeitung*, LXXXVII, 341-371.
- Puhvel, J.,
- 1991 *Hittite Etymological Dictionary*, III/5, Berlin, New York.
- Rüster, C.-E. Neu,
- 1991 *Deutsch-Sumerographisches Wörterverzeichnis, Materialien zum Hethitischen Zeichenlexikon*, Wiesbaden.
- Tischler, J.,
- 1983 *Hethitisches Etymologisches Glossar*, Innsbruck.
- Ünal, A.,
- 1975 "Hititlerde Ölülere Sunulan Kurban Hakkında Bazı Düşünceler", *Anadolu/Anatolia*, XIX, 165-174.
- 1993 "Muršili", *Reallexikon der Assyriologie (und vorderasiatischen Archaeologie)*, VIII, 1993-1997, 435.
- 1997 "Zur Historischen Geographie von Kizzuwatna und Lage von Sirkeci-Eine Bilanz", *Istanbul Mitteilungen*, XLVII, 143-150.



Resim 1 - Haup, Karadağ ve Kızıldağ ile bazı M.Ö. II. bin merkezleri

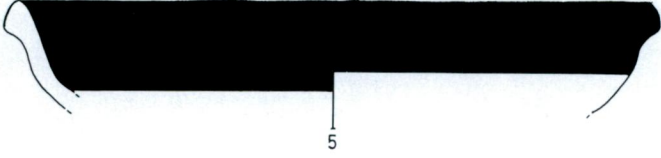
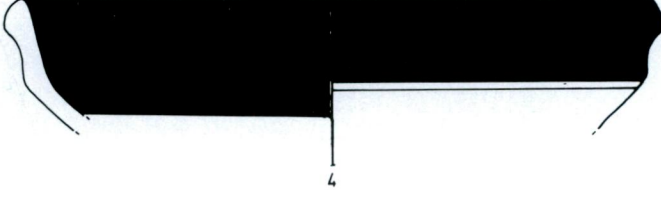
Güngör Karağuz



Resim 2 - 1. Açık kahverengi hamurlu; kendinden astarlı; açkılı; ince kumlu, taşçık, kireç katkılı; iyi pişmiş; çy.; her iki yüzde ağızdan omuza kadar koyu kahverengi boya bezemeli.

2. Krem rengi hamurlu; kendinden astarlı; açkılı; ince kumlu, taşçık, kireç katkılı; iyi pişmiş; çy.; her iki yüzde ağızdan omuza kadar açık kahverengi boya bezemeli.

3. Pembemsi kahverengi hamurlu; devetüyü rengi astarlı; açkılı; ince kumlu, taşçık, kireç katkılı; iyi pişmiş; çy.; her iki yüzde ağızdan omuza kadar açık kahverengi boya bezemeli.

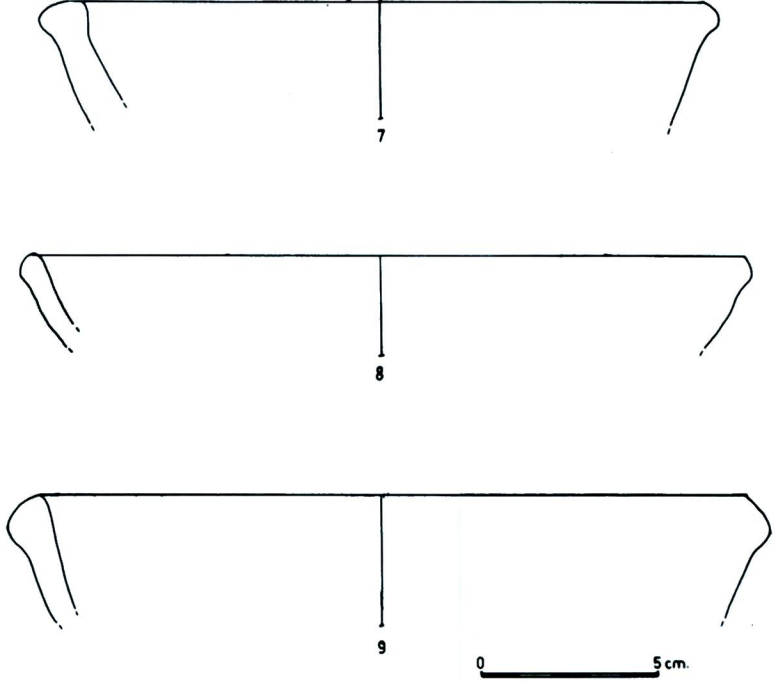


Resim 3 - Açık kahverengi hamurlu; kendinden astarlı; açkılı; ince kumlu, taşçık, kireç katkılı; iyi pişmiş; çy.; dış yüzde ağızdan omuza kadar açık kahverengi boya bezemeli.

5. Krem rengi hamurlu; kendinden astarlı; açkılı; ince kumlu, taşçık, kireç katkılı; iyi pişmiş; çy.; dış yüzde ağızdan omuza kadar kahverengi boya bezemeli.

6. Krem rengi hamurlu; kendinden astarlı; açkılı; ince kumlu, taşçık, kireç katkılı; iyi pişmiş; çy.; her iki yüzde ağızdan omuza kadar koyu kahverengi boya bezemeli.

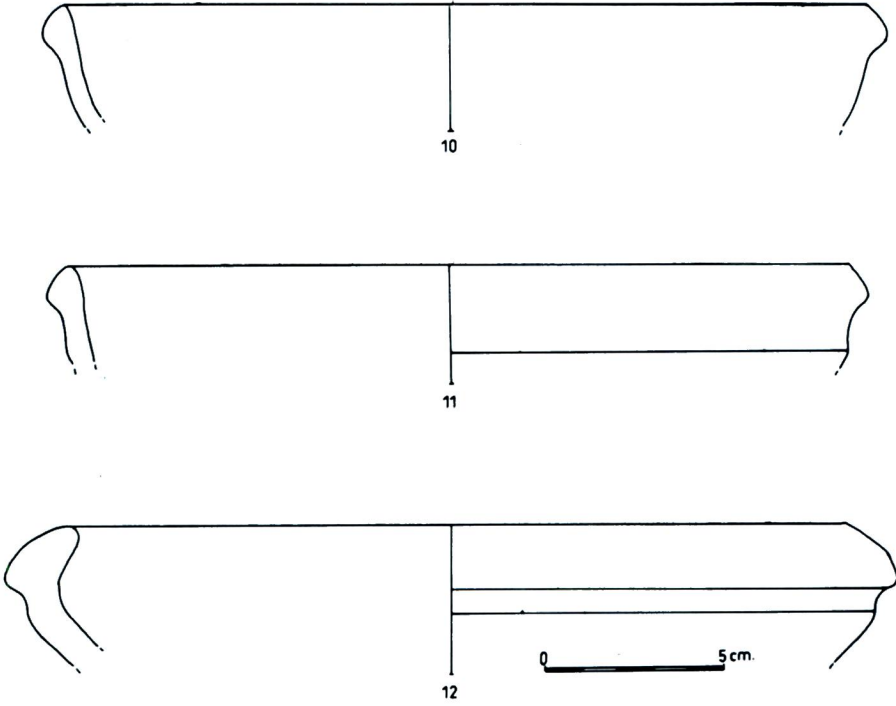
Güngör Karauğuz



Resim 4 - 7. Krem rengi hamurlu; kendinden astarlı; açkılı; ince kumlu, taşçık, kireç katkılı; iyi pişmiş; çy.

8. Krem rengi hamurlu; kendinden astarlı; açkılı; ince kumlu, taşçık, kireç katkılı; iyi pişmiş; çy.

9. Açık kahverengi hamurlu; kendinden astarlı; açkılı; ince kumlu, taşçık, kireç katkılı; iyi pişmiş; çy.

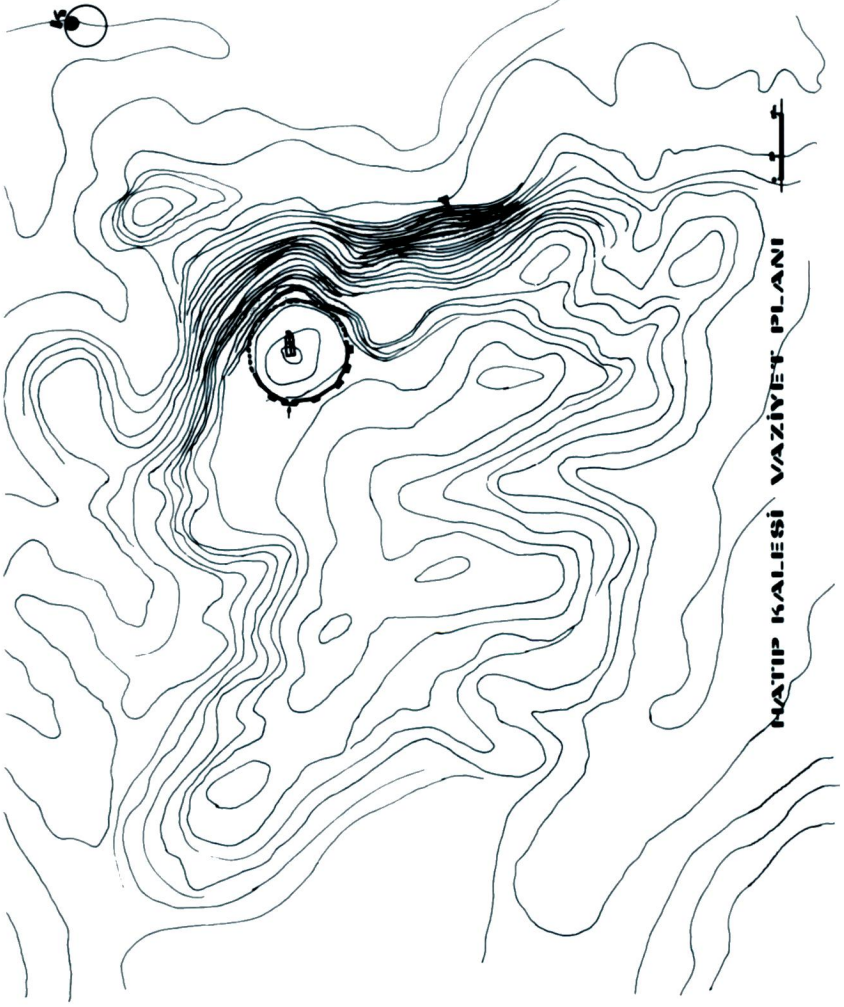


Resim 5 - 10. Açık kahverengi hamurlu; kendinden astarlı; silik açkılı; ince kumlu, taşçık, kireç katkılı; iyi pişmiş; çy.

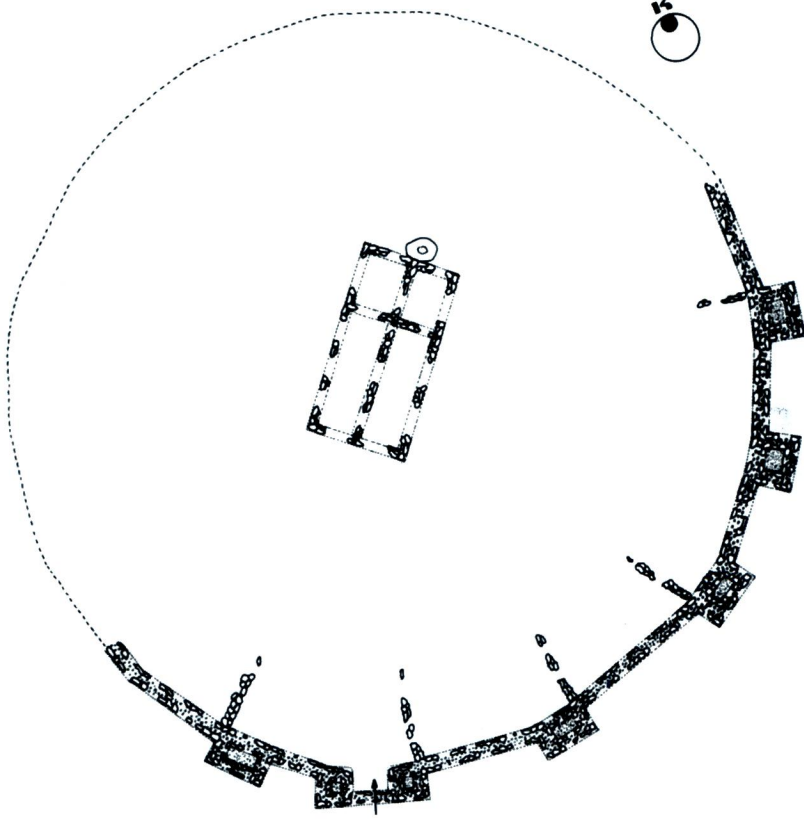
11. Açık kahverengi hamurlu; kendinden astarlı; açkılı; ince kumlu, taşçık, kireç katkılı; iyi pişmiş; çy.

12. Açık kahverengi hamurlu; kendinden astarlı; orta kumlu, taşçık, kireç katkılı; iyi pişmiş; çy.

Güngör Karauğuz



Resim 6 - Hatip Kurunta Anıtının kuzey-batısında bulunan kalenin vaziyet planı



HATIP KALESİ

Resim 7 - Haup Kalesi

Güngör Karağuz



Resim 8A - Haup kayalıklarının genel görünüşü



Resim 8B - Haup-Kurunta Anıtı

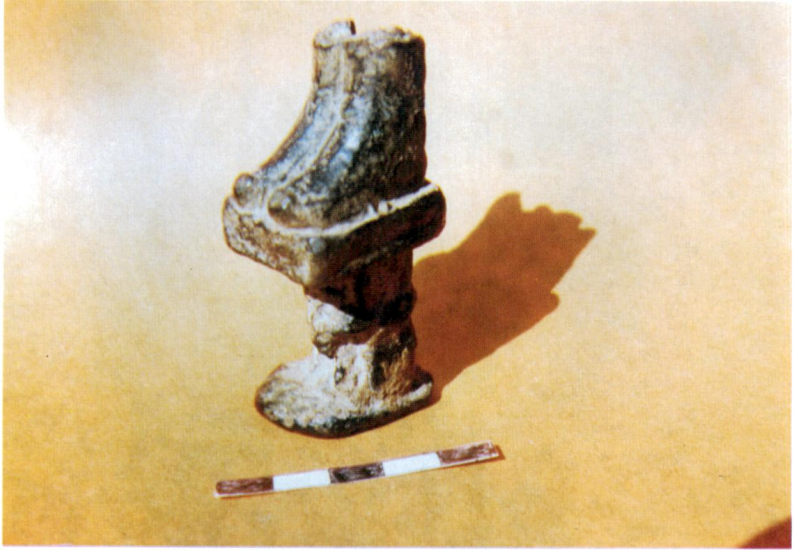


Resim 9A - Hatup kayalıklarındaki mağaraların genel görünüşü



Resim 9B - Hatup Kalesinin doğu yönündeki sur kalıntıları Hatup Kalesinin doğu yönündeki sur kalıntıları

Güngör Karağuz



Resim 10 - A-B Envanter No: 357; Eserin adı ve cinsi: Kaide ve ayak parçası-P.T., Bulunduğu Yer: Karadağ, satın alma Ölçüsü: Yükseklik: 7.6 cm. Tanımı: Bir kaide üzerinde bilekten itibaren bir çift ayak görülmektedir. Ayakkabılar Hitit çarıklarına benzemektedir. Ayak bileğinden yukarısı kırık ve eksiktir.