



Orijinal Makale / Original Article

Kırklareli geleneksel konut mimarisi  
Kırklareli traditional housing architecture

Gökben PALA AZSÖZ<sup>ORCID</sup>

*Kırklareli Üniversitesi Mimarlık Fakültesi, Mimarlık Bölümü, Mimarlık Tarihi Anabilim Dalı, Kırklareli, Türkiye*  
*Division of Architectural History, Department of Architecture, Kırklareli University Faculty of Architecture,*  
*Kırklareli, Turkey*

MAKALE BİLGİSİ

*Makale hakkında*

Geliş tarihi: 24 Aralık 2020

Kabul tarihi: 20 Haziran 2021

**Anahtar kelimeler:**

Geleneksel mimari, Kırklareli, konut, sivil mimari, Yayla Mahallesi.

ARTICLE INFO

*Article history*

Received: 24 December 2020

Accepted: 20 June 2021

**Key words:**

Traditional architecture, Kırklareli, house, civil architecture, Yayla neighborhood.

ÖZ

Kırklareli, bulunduğu konum itibari ile stratejik ve jeopolitik bir öneme sahiptir. Balkanların doğu sınırında, Trakya'nın batıya açılan penceresi olan Kırklareli'nde asırlar boyunca ev sahipliği yaptığı çeşitli ulusların oluşturduğu kültürel sentez kendini yaşanılan mekânlarda hissettirmiştir. Kırklareli kentinin sahip olduğu mimari veriler ve kimlikli kent dokusunda da kültürel sentezin ve özelleştirilmiş yaşam mekânlarının izleri açıkça görülmektedir. "Kırklareli Geleneksel Konut Mimarisi" konulu bu makalede araştırma alanı olarak seçilen Kırklareli Yayla Mahallesi "Kentsel sit alanı" olarak ilan edilmiş ve 2001 senesinde koruma amaçlı imar planını yürürlüğe girmiştir. Yayla Mahallesi'nde bulunan konutların ilk sahipleri savaş döneminde konutlarını terk etmişlerdir. Günümüzde bu konutların bir kısmı terk edildikleri ya da kiraya verildikleri için özgünlüklerini yitirmişler ve yok olma tehlikesiyle karşı karşıya kalmışlardır. Bu çalışmanın amacı da; Yayla Mahallesi'ndeki günümüze kadar ulaşabilmiş konutları saptamak ve konutların mekan organizasyonları, cephe ve yapı özellikleri, yapım tekniği ve malzeme gibi kendilerine has mimari özelliklerini belirlemektir. Çalışmaya literatür taraması, envanter fişlerinin incelenmesi, tescilli yapıların tespiti ile başlanmıştır. Daha sonra alan çalışması yapılarak bölgedeki konutların konumları, bugünkü durumları gözlemlenmiş ve fotoğraflar çekilmiştir. Kırklareli Merkez/Yayla Mahallesi ile ilgili yayın taraması yapılmış ve ulaşılabilen çizimler ile belgelerin derlemesi yapılmıştır. Bu çalışma ile tarihimize sahip çıkmadığımız bugünlerde, bir zamanlar Kırklareli'nde oluşmuş ve günümüze ulaşmış yapıların sahipleri olan uluslara ait kültür mozağının korunarak gelecek nesillere aktarılabilmesi hedeflenmiş ve ileride yapılacak araştırmalar için bir altlık hazırlanmıştır.

ABSTRACT

Kırklareli has a strategic and geopolitical importance due to its location. In Kırklareli, which is the window of Thrace opening to the west, on the eastern border of the Balkans, the cultural synthesis of various nations that it has hosted for centuries has made itself felt in the living spaces. The traces of cultural synthesis and privatized living spaces are clearly seen in the architectural data and identity of the city of Kırklareli. Kırklareli Yayla Neighborhood, which was chosen as the research area in this article on "Kırklareli Traditional Housing Architecture",

\*Sorumlu yazar / Corresponding author

\*E-mail address: [gokbenazsoz@klu.edu.tr](mailto:gokbenazsoz@klu.edu.tr)



was declared as an “urban protected area” and the conservation plan was put into effect in 2001. The first owners of the houses in Yayla Neighborhood left their houses during the war. Today, some of these houses have lost their authenticity and are in danger of extinction because they have been abandoned or rented. The aim of this study is; The aim is to determine the houses that have survived to the present day in the Yayla District and to determine the unique architectural features of the houses such as spatial organization, facade and building features, construction technique and materials. The study started with the literature review, the examination of the inventory slips, and the determination of the registered structures. Afterwards, the location of the houses in the region and their current conditions were observed by conducting field studies and photographs were taken. A search of the publications related to Kırklareli Center/Yayla District was made and the drawings and documents that could be accessed were compiled. With this study, it is aimed that the cultural mosaic belonging to the nations, which are the owners of the structures that were once formed in Kırklareli and have reached today, in these days when we cannot protect our history, and that it can be transferred to future generations and a base has been prepared for future researches.

**Cite this article as:** Pala Azsöz G. Kırklareli traditional housing architecture. Yıldız J Art Desg 2021;8:1:12–22.

## GİRİŞ

Birçok kültüre ev sahipliği yapmış olan Kırklareli, Asya'nın Avrupa'ya açılan penceresidir. Kentte çeşitli ulusların izlerini günümüze ulaşmış olan yapılarında izlememiz mümkündür. Bu yapılar arasında Geç Osmanlı Dönemi'ne konutlar önemli bir yer tutmaktadır.

Türk evi eski Osmanlı Devleti'nin sınırları içinde Rumeli ve Anadolu bölgelerinde oluşmuş ve 500 sene kadar devam etmiş, kendi özelliği ile belirginleşmiş bir ev tipidir. Türk evi genellikle bir katlıdır. Ancak zaman içinde bir kat adedi fazlaşmıştır. Fakat daima esas kat tektir. Birkaç katlı evlerde esas kat daima en yukarıdadır. Odaların sayı ve şekilleri, plan tipinin meydana gelmesinde en fazla etkisi olan unsurlardır. Odalar sofa üzerine açılır, sofanın şekli ve yeri plan tipini oluşturan en önemli etkidir (Eldem, 1968).

Kırklareli'nde geleneksel konutların hemen hepsi bahçelidir, çoğunluğunun girişleri nişlidir. Taşıyıcı sistemi kâgir yığma yoğunluklu, bodrum üzerine iki katlıdır. İç sofalı plan tipi hakîmdir. Genellikle iç sofanın iki yanında ikişer oda bulunmaktadır. Cepheleri girişe göre simetrik tasarlanmıştır. Yapılarda çıkma pek tercih edilmemiştir. Cephe düzenlemelerinde silme, plaster ve kornişler kullanılmıştır (Hacıhafızoğlu, 2003).

Sağlam zemin üzerinde yer alan Yayla Mahallesi'ndeki geleneksel konutlar yamaç üzerinde inşa edilerek birbirlerinin manzaralarını kesmeyecek ve gün ışığından uzun süre faydalanabilecek şekilde konumlandırılmıştır.

Bu çalışmada; kentsel dönüşüm çerçevesinde geleneksel konut dokusunun hızla yok olduğu Kırklareli merkezde, var olanları da kaybetmeden önce kayıt altına alarak kendine has özelliklerini belgelemek gerektiği düşüncesiyle Yayla Mahallesi'ndeki geleneksel konut yapıları incelenmiştir. Bu bölgede yer alan konutlar 19. yy. sonları, 20. yy. başlarında inşa edilmiş döneminin sosyal ve kültürel yaşantısını günümüze aktarabilmiş olan yapıdadır.

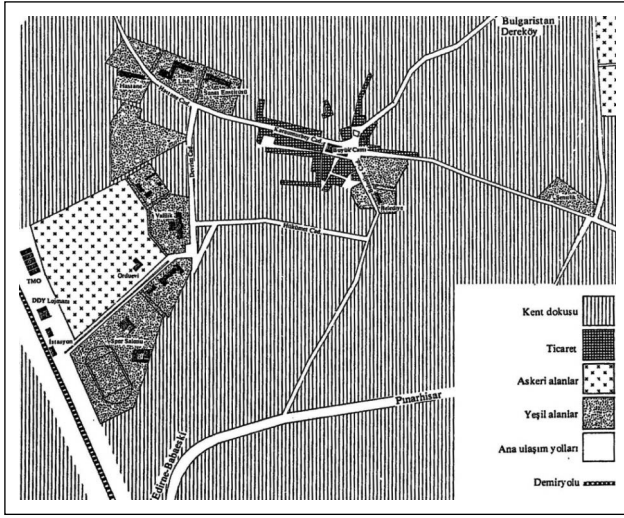
Çalışma kapsamında, Kırklareli il merkezinde yer alan sivil mimari yapıları incelenerek tüm bölgenin karakteristik özellikleri ortaya konulmaya çalışılmıştır. Ayrıca kültürel süreklilik açısından, konut koruma çalışmalarına yardımcı olarak Kırklareli kültür geçmişini tanıtmak ve çağdaşlık anlayışı ile yeniden yapılaşmanın eskiyi korumaktan ve örnek almaktan geçtiğini vurgulamak istenmiştir.

## KIRKLARELİ İLİNİN TARİHÇESİ VE ŞEHİR DOKUSUNUN GELİŞİMİ

Kırklareli'nin ilk kuruluş çekirdeğinin yeri ve tarihi saptanamamıştır. Şimdiki kent merkezine ne zaman ve hangi koşullarda kavuştuğu da bilinmiyor. Ancak 1993 yıllarında bölgede başlatılan kazılarda, Kırklareli'nde insan yerleşmelerinin ilk çağlara kadar uzandığı ortaya çıkmıştır (Karaçam, 1995).

Kırklareli'nde ilk yerleşmeler Aşağıpınar, Asilbeyli bölgesinde görülür. Trak döneminde ise yerleşim Eriklice bölgesine doğru kaymıştır. Roma ve Bizans dönemlerinde Vize, Pınarhisar ve özellikle Midye bölgesi tarihte önemli rol oynamıştır. Bizans döneminden itibaren Kırklareli merkezi Yayla bölgesinde yeni yerleşmeler görülmüştür. Osmanlı döneminde ise Yayla bölgesinde Rum ve Bulgarlar, bedesten-hamam çevresinde ve Kırklar tepesi civarında Türkler, Karakaş mahallesinde ise Yahudiler görülür (Tandoğan, 2000, 53).

Yayla ve Kırklar tepesinden başlayan merkez yerleşimi, ovaya inerek bugün kentin merkezi olan meydana odaklanmıştır. İlk gelişim bu iki tepenin ardındaki vadiye, doğu-batı yamaçlarına doğru gelişmiştir. Cumhuriyet'in ilk yıllarından itibaren gerçekleşen “Göçmen Mübadelesi” (1923–1960), demiryolunun kuruluşu, Babaeski-İstanbul karayolunun bağlantısı kentin gelişimini belirlemiştir (Tandoğan, 2000, 53) (Şekil 1).



Şekil 1. Cumhuriyet dönemi Kırklareli kent planı (Şahin, 2000, 18).

Şehrin ilk merkezi Yayla Mahallesi ile bunun eteğinde kurulmuştur. Eski dokuya ait geleneksel konut yerleşimi bu bölgede bulunmaktadır. Bugün ise şehir ovaya doğru (Karakaş Mahallesi) gelişmektedir. Yerleşim batı kısmında daha özgündür. Şehrin güneyi gelişmeye müsaittir. Kuzey kısmının arazi yapısı imar için uygun değildir. Zamanında batı yönü İncidere ile doğusu askeriye ile sınırlandırılmışken günümüzde bu sınırların dışına çıkmış ve bu bölgelere de imar izni verilmiştir. İmar planı gereğince toplayıcı ve dağıtıcı dışında yollar ve izler aynen korunmuştur. Şehrin ticaret merkezi orta kısımda doğmuş, doğu, batı ve güney yönlerinde gelişmiştir (Tandoğan, 2000, 55).

Kentin ilk ticari gelişmesi ise Belediye Meydanı'nda bedesten, arasta, hamam çevresinde olmuştur. Kent özeği buradan konut alanlarına doğru gelişim göstermiştir. Kuzey-güney doğrultusundaki Cumhuriyet Caddesi ve doğu-batı doğrultusundaki Karaumbey Caddesi ağırlıklı ticaret akslarıdır. Merkezden kuzeye, eski konut alanlarına doğru da ilerleyen ticari aktivite, güneydeki kadar gelişim göstermemiştir. Buna karşın doğu-batı yönündeki eski İstanbul Caddesi taşıdığı özellikler nedeni ile ticari yönde gelişim göstermiştir. Kent merkezi, bu nitelikler doğrultusunda Belediye Meydanı'ndan güneye doğru Cumhuriyet Caddesi aksı ve Karaumbey Caddesi aksı boyunca devam etmektedir (Tandoğan, 2000, 55,56).

Kent merkezinde 1980'li yıllarda görülen çok katlı yapılar, kentin tarihi sakinliğini rahatsız etmiş, imar planı bu yüzden revizyona uğramıştır. Merkezden uzaklaştıkça çok katlı yapıların azaldığı görülmektedir. Buna rağmen Kırklareli, Trakya bölgesinde, özellikle E-5 karayolu üzerindeki Lüleburgaz ve Babaeski yerleşmelerinde görülen hızlı yapılaşma ve çarpık kentleşme gibi, sağlıklı ve niteliksiz yapıların istilasına henüz uğramamış şanslı bir il sayılabilir (Saatçi ve Uluengin, 2016).

## KIRKLARELİ GELENEKSEL KONUTLARI

Osmanlı toplumunda; Türkler ile diğer etnik gruplar Musevi, Rum, Bulgarlar ve hatta Çingenerler, Osmanlı tebaasına bağlıyken Trakya yöresinde uzun yıllar bir arada yaşamışlardır. Kırklareli şehrinin yerleşim planlamasında il merkezinde Türkler ve Museviler ile çevre bölgede Rumlar ve Bulgarlar çemberin en dışında kenar mahallelerde ise Çingenerler ikamet etmişlerdir (Dağgülü, 1995).

Kentin ilk yerleşim yerlerinden olan Yayla Mahallesi'nde Rum nüfusunun fazla olduğu bilinmektedir. Kırklareli geleneksel evlerine yansıyan bu çeşitlilik sonucunda yapıların birbirinden ayırt edilemediği ve farklı toplumların beraber yaşarken yaşamlarının da birbirine benzediği görüşüne varılmıştır (Şahin, 2000). Günümüzde Yayla Mahallesi'nde Yunanistan'dan mübadele ile gelen Türkler ve Romanlar yaşamaktadır. Mahalle geleneksel dokunun korunduğu bir yerleşmedir.

### Mimari Özellikleri

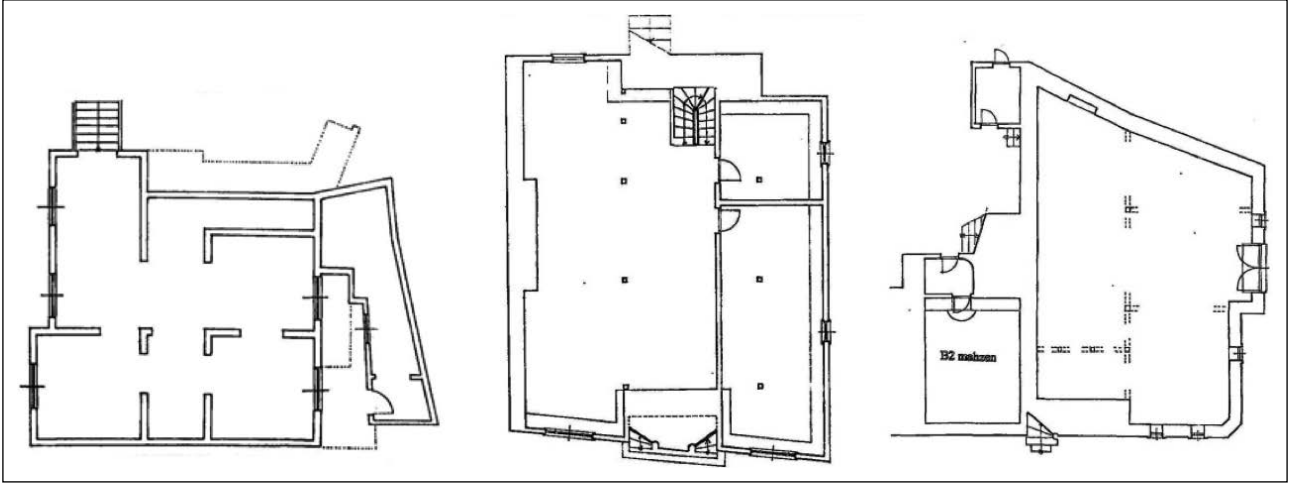
Giriş bölümünde de belirtildiği gibi yamaca kurulmuş olan Yayla Mahallesi'nde geleneksel konutlar doku içinde birbirinin manzarasını kesmeden ve gün ışığından maksimum oranda faydalanılabilecek şekilde konumlandırılmışlardır. Hemen hepsinde bahçe yer alan konutların yükseltilmiş bir girişten geçilerek ulaşılan (sokağa bakan cephe) yaşam mekânları, bahçe ile ilişkili arka cephede ise servis mekânları ve ıslak hacimler bulunmaktadır.

Bodrum üzerine bir katlı veya bodrum üzerine iki katlı olan konutların plan tipleri genellikle iç sofalı olup, orta sofalı plan tiplerine de rastlanmaktadır (Kurtişoğlu 2014). Evlerin sofalı plan tipi ve cephelerde kullanılan çıkma elemanı olarak kullanılan balkonlar Türk evinin özelliğini yansıtmaktadır. Konutlar dışa dönük, sokakla birebir ilişkili, büyük pencere olarak yapılmıştır (Erşen ve Vatansver, 2007). Yayla Mahallesi geleneksel konutlarında sofa evin merkezi gibidir. Odalar ve katlar arası bağlantı bu mekân ile sağlanmaktadır.

Yatak odaları kimi evlerde zemin katın arka bölümünde, kimi evlerde ise üst katta çözümlenmiştir. Kendine ait merdivenleri olan binanın tuvalet, banyo, kiler gibi bölümleri konut içinde çözümlenmiştir.

Kentsel Sit Alanı'ndaki yapıların cephe düzenlerine bakıldığında; genellikle üç cepheden oluştuğu söylenebilir (Tandoğan, 2000). Cephe düzenlerinde Neoklasik Dönem izleri görülmektedir. Yapıların giriş kısmının içeriye çekildiği ve binalara birkaç basamakla girildiği görülmüştür. Cihannüma, çıkma, cumba gibi tasarımlar cephede hareketlilik sağlamıştır. Kırklareli Yayla Mahallesi'ndeki konutlarda cumba çok yaygın değildir. Bütün yapılarda bodrum bulunmakta olup, zemin katların tavan yükseklikleri kullanım şekline göre farklılık göstermektedir. Bodrum katları genellikle depo, mahzen vb. işlevde kullanılmıştır (Hacıhafızoğlu, 2003).

Bu bölgedeki konutların bazıları iki ayrı binanın eklenmesi ile oluşmuştur. Sokağa bakan ana binada oturma, ya-



Şekil 2. Kırklareli geleneksel konutlarının bodrum kat plan örnekleri (Şahin, 2000).

şama ve yatak odası gibi bölümler bulunur. Arka bölümde yer alan servis mekânı ise dar, uzun bir dikdörtgen biçimindedir. Bu bölüm çoğu zaman iki katlı ve bahçeden ayrı bir girişe sahiptir (Postalıcı, 1998).

Yayla Mahallesi'nin eğimli bir araziye sahip olması nedeniyle bodrum katlarının sokaktan bakıldığında algılanmasında güçlük çekilmektedir (Kurtişoğlu, 2014). Birbirine bitişik, dikdörtgen planlı ve dik açılı olarak inşa edilen evlerin bodrum katlarının çoğu iptal edilmiştir. Binalarda yaşam alanları güneşten yararlanacak şekilde güney yönlü yerleştirilmiş olup, kuzey yönlere banyo, wc, ocak gibi servis hacimleri getirilmiştir. Böylece ısı kayıpları önlenmiş olmaktadır (Yüksek, 2004). Arazinin eğimli olması yenilenebilir enerji kaynaklarından rüzgâr enerjisi kullanımına olanak sağlamaktadır. Genellikle birbirine benzer özellikler gösteren evleri ayıran başlıca özellikler giriş kapıları, pencere süsleri ve tavan süslemeleridir. Bunu yanında tüm evlerde görülen ortak bir özellik ise bahçede bulunan su kuyularıdır.

### Mekân Organizasyonu

Kırklareli Yayla Mahallesi geleneksel konutlarında yükseltilmiş ve ortalama 1 metre kadar içeri çekilmiş olan giriş mermer basamaklarla ulaşılır. Bu girişten ahşap iki kanatlı ve güzel bir demir işçiliğinin hâkim olduğu ana giriş kapısı ile konutun yine mermer kaplı giriş holüne geçilir. Giriş holü ya bir basamak ya da geniş kanatlı kapılar ile diğer mekânlara ayrılmıştır.

Bahçeye ulaşımın sağlandığı kapı ise genellikle giriş kapısının tam karşısına konumlandırılır. Üst kata ve bodruma ulaşan merdivenler ise ya giriş kapısının karşısında ya da cepheye bakan odanın arkasında yer almaktadır.

Günlük yaşam mekânı olarak kullanılan odalar ana girişin iki yanında simetrik olarak yerleştirilmiştir. Bunlardan biri yaşam (oturma odası) diğeri ise misafir odası olarak kullanılmaktadır. Ayrıca günlük yaşam odası mutfak ile de bağlantılıdır.

Eğer mutfak bahçeye yakın ise mutfaktan bahçeye ulaşımın sağlanabilmesi için bu mekânda arka bahçeye açılan bir kapı bulunmaktadır. Bu konutlarda yaşama mekânları ön tarafta, servis mekânları arka tarafta çözümlenmiştir. Üst katları ayrılan konutlarda yatma mekânları konutun arka bölümünde konumlanmaktadır.

Kırklareli geleneksel konutlarının direklik olarak düzenlenmiş olan bodrum katlarının içinde depo, mahzen gibi bölümlere yer verilmiştir. Bugün ise bodrum katları sadece depo olarak kullanılmaktadır, hatta bazı konutlarda bu katlar tamamen hizmet dışı bırakılmıştır (Şekil 2).

Kırklareli geleneksel konutlarını incelediğimizde zemin ve normal katlarda (Şekil 3) yer alan birimler şunlardır:

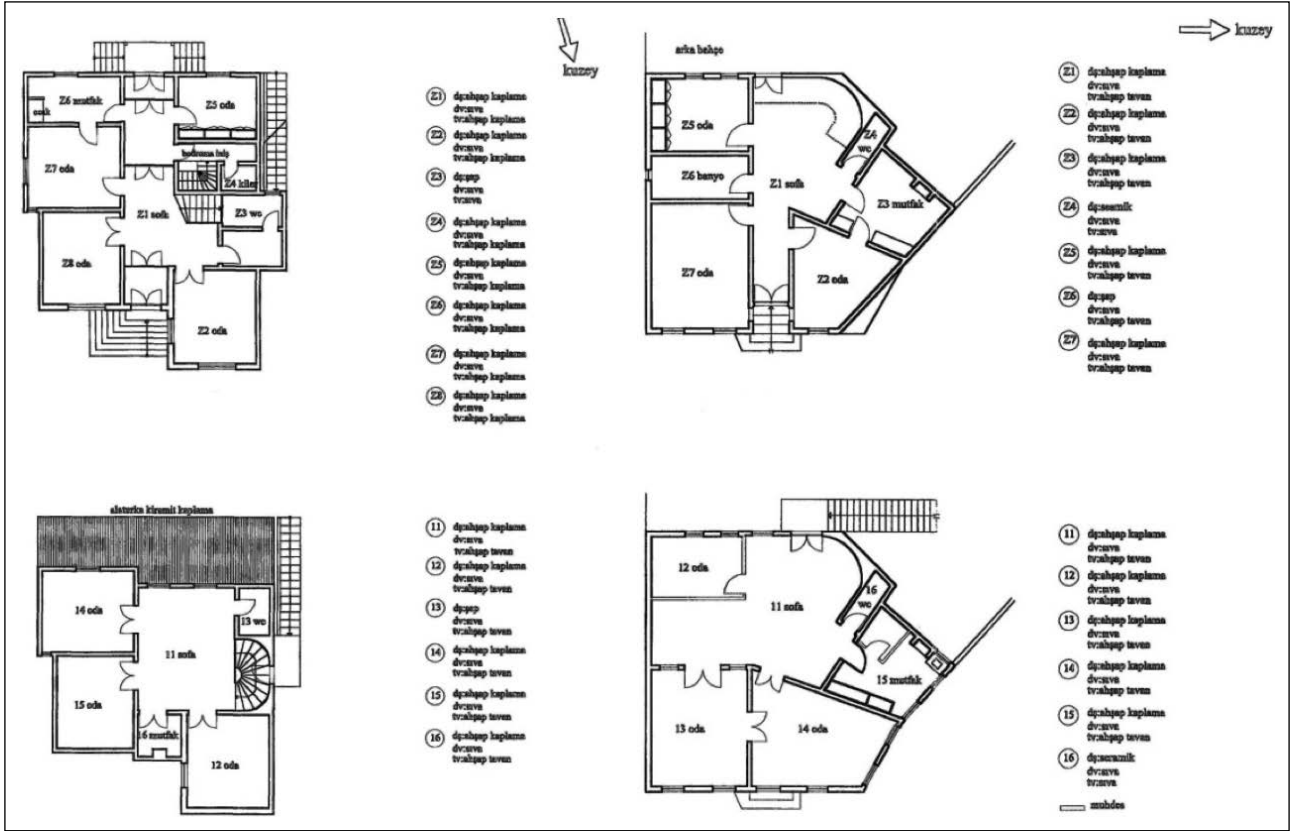
Plan tipinin oluşmasında odaların sayıları ve şekilleri etkilidir. Oda sayılarının çok ya da az oluşlarına göre plan tipleri değişmektedir (Eldem, 1968).

Zemin katta gündelik yaşamda kullanılan odaların büyüklükleri genelde 14–16 m<sup>2</sup> arasında değişmektedir ve bu odalar konutun ana girişinin yanlarında simetrik bir şekilde konumlandırılmıştır.

Konutların bir kısmında yerden 70 cm üstüne kadar ahşap ile kaplı olan oda duvarları yer almaktadır. Konutların diğer kısmında ise sadece bu kotta ahşap kayıt geçmektedir ve bu kayıtların üzerinde ise raflar bulunmaktadır. Sık ve büyük pencere düzeninin görüldüğü odaların tavan yükseklikleri bodrum katlarında 2.20–2.30 metre, zemin katta 3.00–3.20 metre, üst katlarda ise 3.20–3.30 metre arasında değişmektedir.

Geleneksel konut odalarının duvarlarında gömme dolaplara sıkça rastlanmaktadır. Bu gömme dolaplar günümüzde ana kullanım özelliklerini yitirmiş olsalar da zamanında hem depolama hem de banyo gibi işlevleri karşıladıkları gözlemlenmiştir.

Konutlardaki oda kapıları ahşap, tek kanatlı bir düzenleme ile yerleştirilmişlerdir, ancak sofaya açılan kapı düzeni çift kanatlı olarak kullanılmıştır. Üzerlerinde sade süslemelerin bulunduğu bu kapıların bazıları, sofa ile 45°'lik bir açı yapmaktadır.



Şekil 3. Kırklareli geleneksel konutlarına ait zemin ve birinci kat plan örnekleri (Şahin, 2000).

Konut elemanlarının en önemlilerinden biri olan sofalar, odalar arası ilişkilerin sağladığı ortak bir alandır. Yapının plan tipinin oluşmasında konutlardaki tüm oda kapılarının tek tek açıldığı ve hareketin merkezi olan sofanın şekli ve yeridir. Bulduğu yer itibarı ile sofa odaların ya önünde ya ortasında ya da arasında konumlanır (Şekil 4).

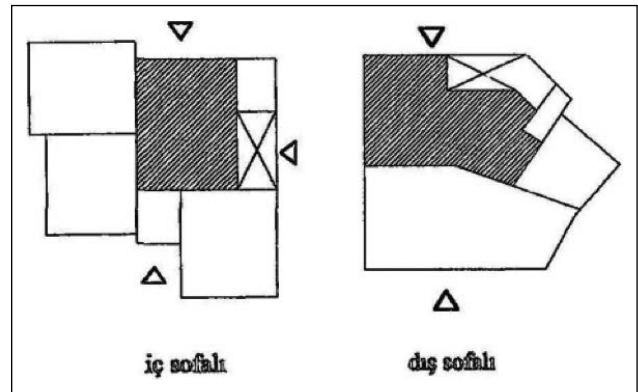
Evde yaşayanların toplandığı mekânlar olan sofalar aynı zamanda bir geçit olarak da kullanılmaktadır. Sofa evin kuruluş düzeni içinde yapısal bir öğedir ve özenle biçimlendirilmiştir. Doğal çevrenin elverişli olduğu durumlarda, sofanın kullanışı, günlük yaşantı için çeşitli çözümlere ulaştırılmıştır.

Ahşap, sade süslemelere sahip iç içe mekân merdivenleri ve tuvaletler evin ışık aldığı mekân olan sofada bulunur. Alt katta sofalarda bahçeye açılan kapılar bulunurken, üst katta ise sofa kapıları balkonlara açılır.

Kırklareli Yayla Mahallesi konutlarının mutfakları genellikle zemin katta, arka tarafta ve bahçeye yakın olarak çözümlenmiştir. Bölgedeki konutların tümünün ocakları, sarnıçları ve mutfaka bağlı küçük kilerleri bulunmaktadır. Bir kapısının bahçeye diğer kapısının ise oturma mekânına açıldığı bu mutfaklarda Türk evinde olduğu gibi ocaklar ve gömme dolaplar yer almaktadır.

### Cephe Özellikleri

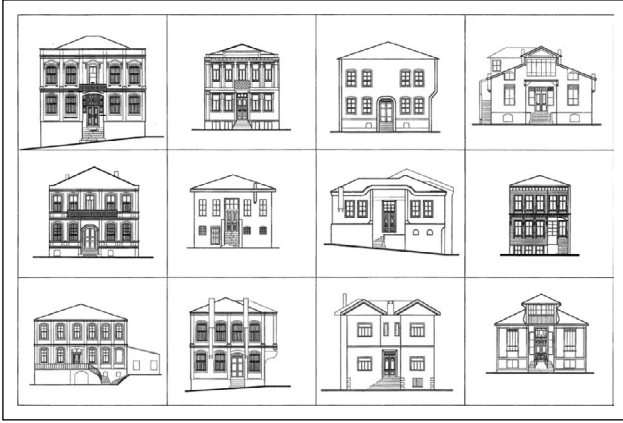
Üç ana cepheye sahip olan Kırklareli geleneksel konutlarının Yayla bölgesi konutları genellikle üç ana cepheden oluş-



Şekil 4. Kırklareli geleneksel konutlarına ait konut plan tiplerinde sofaların konumu (Şahin, 2000, 49).

maktadır (Şekil 5). İki sokağın kesiştiği konumda bulunan konutların iki cepheleri de sokak ile ilişkilidir. Ancak sokağa bakan cephelerden sadece bir cephe ana giriş cephesidir. Arka cephe ise bahçeye bakar ve servis mekânlarını barındırır.

Sokağa bakan cepheleri benzer özellikler gösteren Kırklareli geleneksel konutları görünümü ile apartmanları andırmaktadır. Basamaklarla yükseltilmiş ve 1 metre kadar içeri çekilmiş olan ana giriş cephesine simetrik olarak yerleştirilmiş pencereler mevcuttur. Bu ana cephenin merkezinde evin giriş kapısı konumlandırılmış ve üzerine de balkon yerleştirilmiştir.



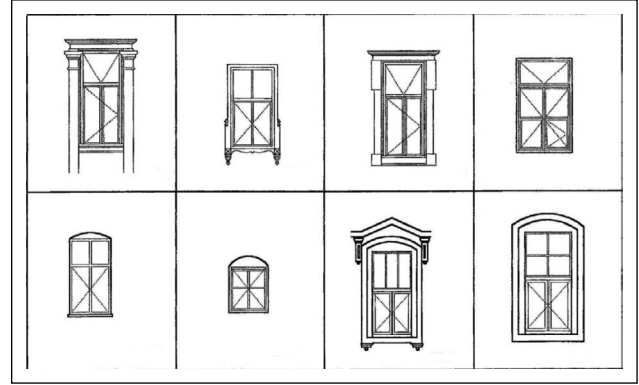
Şekil 5. Yayla Mahallesi konutları cephe kompozisyonları (Şahin, 2000, 50).

Geleneksel malzeme ile inşa edilen bu konutların bodrum kat pencerelerinin üstüne kadar olan bölümü genellikle taş kaplamadır. Cephelerde genellikle malzeme olarak blok taş, tuğla ya da her ikisi beraber kullanılırken bazı konut cephelerinde ahşap kullanımı da görülmektedir. Cephede minimum düzeyde Neo Klasik süslemeler kullanılmıştır. Bunlar genellikle saçakların altından ve iki katın arasından geçen yatay siltmeler ve pencere etrafındaki söveler ile sınırlı kalmıştır.

Konutların çoğunda cephenin iki yanından, tepeden yere kadar inen taş kaplamaların içinden, çatıdaki su aşağı verilmektedir.

Konutların ana girişlerinde bulunan iki kanatlı ahşap kapılar ön cepheden 1 metre kadar içeri çekilmişlerdir. Kent sakinleri bunun, zamanla İslam kenti haline gelen Kırklareli’nde duyulan savunma isteğinden ileri geldiğini öne sürmektedir.

Konutların girişleri tüm evlerde yükseltilmiştir ve bu girişlerde yar alan ana kapılarda ince ferforje ve ahşap işçiliği



Şekil 7. Kırklareli geleneksel konutlarına ait pencere şema örnekleri (Şahin, 2000, 64).

birlikte kullanılmıştır. Bu evlerde sofa kısmının aydınlatılması için giriş kapısı üzerine farklı ebatlarda veya kapının yanında dar-uzun şekilde pencereler konumlandırılmıştır. Ayrıca kimi evlerin kapılarında dikdörtgen ya da oval küçük pencereler yerleştirilmiştir (Şekil 6).

Genellikle boya ile yapılan ve çiçek, ağaç, deniz gibi doğa motifleri içeren süsler; bazı geleneksel konutlarda giriş kapılarının üzerinde bir alın oluşturarak yapılan süslemelerde kullanılmıştır.

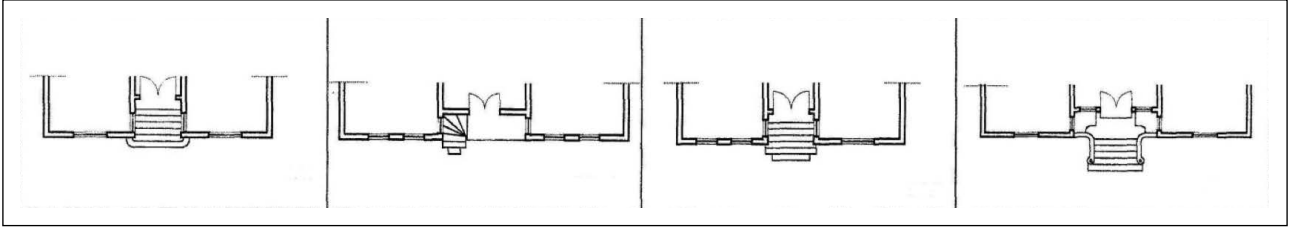
Bazı evlerde giriş kapısından bağımsız direk sokağa açılan bodrum kapıları bulunmaktadır. Fakat sonraki yıllarda bodrum katların kullanılmayarak iptal edilmesi ile bu kapılar da özelliklerini yitirmiştir.

Sövelerinde basit taş ve tuğla süslemeleri içeren pencereler hemen hemen tüm evlerde yapıya simetrik olarak yerleştirilmiştir (Şekil 7).

Konutların giriş kapılarında görülen ince ve basit demir işçiliği pencerelerde de kendini göstermektedir. Bölgede yer alan geleneksel konutların neredeyse tümünün pencerele-



Şekil 6. Burak Akkul Evi, Türk Ocağı ve Tuna Soykan Evi'nin giriş kapıları (Deniz, 2016, 115, 120, 155).



Şekil 8. Yayla Mahallesi konutlarının giriş kapı şema örnekleri (Şahin, 2000, 53).



Şekil 9. Celepoğlu Konağı, Çağatay Kenan Saygın Evi ve Hasan Bülent Yılmaz Evi'nin giriş kapılarının üzerinde yer alan balkonlar (Deniz, 2016, 169, 159, 152).

rinde demir parmaklıklar bulunmaktadır. Bazı konutların camlarında demir parmaklıklar bazılarında ise ahşap kepenkler görülmektedir.

Konut cephelerinde yer alan bazı pencereler döşeme kotuna kadar inerek önündeki küçük balkonlar ile süslenmektedir. Genellikle pencere boyutlarındaki oran yaklaşık olarak 1/2'dir.

Yayla bölgesi geleneksel konutlarındaki bodrum kat pencereleri genellikle parmaklıdır, cephede zemin kat pencerelerini takip ederler ve cephede bulunan süslemelerin aynısını taşımaktadır.

Konutların sokağa bakan giriş cepheleri hemen hepsi benzer özellikler göstererek merdivenle yükseltilmiştir. Ayrıca malzemesi mermer olan merdivenler ile küçük bir giriş sahanlığına ulaşır ve bu sahanlık konutun giriş kapısını sokaktan koparır (Şekil 8).

Kırklareli geleneksel konutlarının giriş merdivenleri ya tek kollu geniş ya da sağ-sol dar olarak konumlandırılmış merdivenlerdir. Ayrıca giriş merdivenlerinin çoğunda abartısız fakat güzel bir demir işçiliği görülür.

Yayla bölgesi yer alan konutların genelde ana cephelerinde girişin üstünde balkonlar konumlandırılmıştır (Şekil 9). Bu tarz konutlar merkezi girişli olup, balkon cephenin tam ortasında ve her iki tarafına da eşit sayıda simetrik pencereler yerleştirilmiştir.

Balkonların korkuluklarında demir işçiliği ön plana çıkarken, balkonlara açılan pencereler döşeme kotuna kadar inen camlı kapılara dönüşmüşlerdir. Balkonların zemini mermer ile kaplanmıştır.

Kırklareli geleneksel konutlarında çıkma kullanımı yaygın değildir. Kırklareli konutlarında çıkmalara çok rastlanmasa da birkaç konutta rastlamak mümkündür. Bu çıkmalar ya cephe ortasında ya da giriş üstünde bulunmaktadır.

Yapılarda saçak, çıkma veya balkon altlarına konan öğelere "furuş" denilir. Kırklareli Yayla mahallesindeki konutların bazılarında bu öğeler görülmektedir.

#### Yapı Özellikleri

Kırklareli Yayla Mahallesi'nde görülen geleneksel konutlar genellikle kâgir yapılar olmakla birlikte bölgede nadir de olsa ahşap yapılar da bulunmaktadır (Şekil 10).

Konut duvarları genellikle 40–60 cm yüksekliğe yani bodrum kat pencerelerinin üst seviyesine kadar taş duvar olarak 30–40 cm kalınlığında inşa edilmiştir. Zemin katından itibaren ise cephe duvarları ahşap kaplama, tuğla veya taş kaplama olarak yapılmıştır.

Cephelerde gerek giriş kapısı gerekse bina köşelerinde ve pencere yanlarında taş kaplamalı kolonlar bulunur. Bazen bunların içinden çatıdaki suyu aşağı veren borular indirilir.



**Şekil 10.** Tuna Soykan Evi ve Yayla Mahallesi'nde yer alan bir yapıya ait kâgir sistemini gösteren fotoğraflar (Deniz, 2016, 155, 167).



**Şekil 11.** Dodoğlu Konağı oda duvarlarının kalemşi süslemeleri (Deniz, 2016, 145, 146).

Duvarların iç kısımları ise 70–80 cm kotuna kadar ahşap kaplamadır veya bu kottan ahşap bir kayıt geçmektedir. Bu katın alt ve üst kotun ise kimi evlerde çeşitli motiflerle süslenerek boyanmıştır (Şekil 11).

Konut odalarının tavanları genelde düz ve çıtalı olup, bazıları geometrik motiflidir. Konutların bir kısmında ise göbekli tavanlar görülmektedir.

Bazı konutlarda ise odalarda ahşap tavanlar, sofalarda ise daha süslü, boya ile özenle işlenmiş tavanlar görülmektedir (Şekil 12).

Konutlarda oda döşemeleri tahta, giriş kapısı ile taşlık kısımları mermer, mutfak ve banyo gibi ıslak hacimler ise taş kaplamadır (Şekil 13).

### Ev Tipleri

Yayla bölgesi konutları plan tipi açısından bir tiplene oluşturmaz ve konutların planları birbirlerine benzemektedir. Bölgede yer alan konutlar ya tek konut bloğundan ya da servis mekânlarının ayrıldığı birbirine bağlı iki konut bloğundan oluşmaktadır.

Kırklareli geleneksel konutlarının sınıflandırılmasının

da kullanılan bir diğer belirgin özellik ise konutların ana girişleridir. Girişi merkezde olan konutlarda, cephenin tam ortasında yer alan giriş kapısının iki yanında simetrik olarak yerleştirilmiş pencereler bulunmaktadır. Giriş kapısı cephenin kenarında yer alan konutlarda ise pencereler yan yana ve sık olarak yerleştirilmiştir.

### Geleneksel Yapım Tekniği ve Malzeme

Kırklareli geleneksel konutlarında ahşap karkas sistem, ana dikmeler ve bunların arasına destek ara dikmeler ile destek payandaların yerleştirilmesi şeklinde uygulanmıştır. Ahşap karkas arasındaki boşluklara tuğla ve taş malzeme ile hımış dolgu yapılmıştır. Bu şekilde oluşturulan duvarlar iç yüzeyde ise bazen sıva bazen ahşap malzeme ile örülmüştür (Şahin, 2000, 75).

Temel duvarlarında subasman seviyesine kadar ahşap karkas içinde bölgenin kendi malzemesi olan moloz taş örgü duvar olarak kullanılmıştır. Zemin ve üst katlarda ise ahşap karkas arasına tuğlalar düz ve ya balıksırtı şeklinde dizilerek doldurulmuştur. Tuğla arasında bağlayıcı malzeme olarak saman katkılı çamur sıva kullanılmıştır. Ahşap çatki subas-





Şekil 12. Celepoğlu Konağı ikinci kat sofa ve oda tavanı süslemeleri (Deniz, 2016, 172, 175).



Şekil 13. Türk Ocağı Binası zemin kat sofası ahşap döşemeleri (Deniz, 2016, 122).

man üzerine konan ahşap yastık üzerine oturur. Sistemin mukavemetini arttırmak ve yatay yüklerden etkilenmesini önlemek için ise payandalar kullanılmıştır (Şahin, 2000, 75).

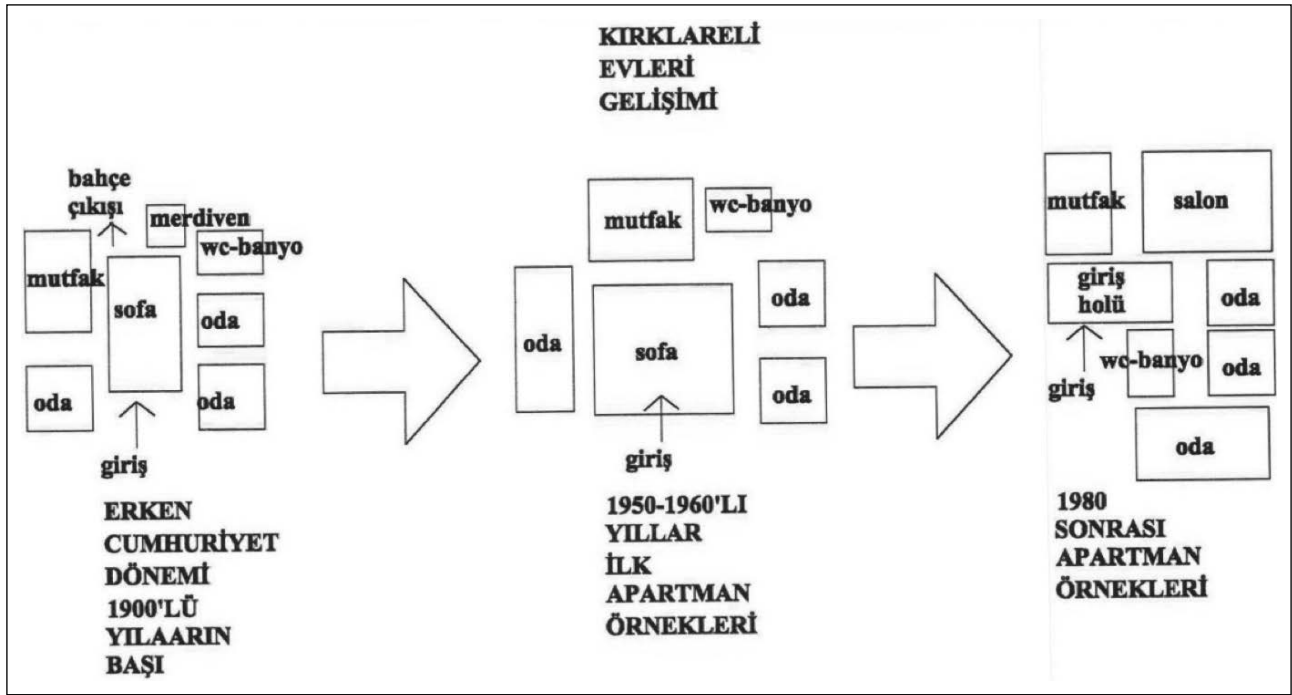
Geleneksel konutlarda kâgir sistemde tuğla malzemesi hem taşıyıcı hem de dolgu malzemesi olarak yığma şeklinde uygulanmıştır. Kâgir yığma sistemdeki yapılarda pencere ve kapı çevreleri tuğla ile bezenmiş ve sıvanmıştır. Tuğlalar bir ve yarım olarak sövelerde ve duvar dizilişlerinde yatay, kemerlerde ise dik kullanılmışlardır. Tuğla malzeme arasında bağlayıcı olarak sıva kullanılmış cephelerde yine tuğla yüzeyler sıva ile örtülmüştür (Şahin, 2000, 75-76).

## SONUÇ VE DEĞERLENDİRME

Tarih süreci boyunca dinamik bir görüntü sergilemiş olan Kırklareli kenti, iki kıtayı birbirine bağlayan ticaret yollarının üzerinde yer almaktadır. Bölgede çeşitli uluslar ve kültürler bir arada yaşamış ve bu sayede her birinin yerel kültürüne katkıları olmuştur.

19. ile 20. yy.'lara bakıldığında Kırklareli nüfusunun Rum, Musevi, Bulgar ve Türk uluslarından oluştuğu görülmektedir. 20. yy.'ın ilk çeyreğinde yaşanan Balkan ve Kurtuluş Savaşları ardından gelen Cumhuriyet Dönemi ile birlikte Türkiye toprakları içerisinde kalan Kırklareli çok göç vermiştir. Asırlar boyunca bir arada yaşayan bu ulusların kendilerine has yaşam tarzları gene kendine has bir mekân örgütlenmesi çeşitliliğini doğurmuş ve bu çeşitlilik kendini özellikle sivil mimari yapıları olan konutlarda hissettirmiştir.

Pek çok nedenden dolayı büyük bir kısmı korunamayan Kırklareli geleneksel konutları inşa edildiği dönemin düşünce, sanat ve tarihi değerlerini yansıtan yapılarıdır. Günümüzde ise ulusal ve evrensel olarak tüm kültür varlıklarının korunması ve yok olmalarının önlenmesi tüm toplumlar tarafından kabul edilmiş evrensel bir düşüncedir. Bu düşünce çerçevesinde tarihi çevrenin gelenek/göreneklerinin; örf/adetlerinin yaşam tarzları ile korunması ve gelecek kuşaklara sağlıklı aktarımı; kültürümüzün devamlılığı açısından çok önemlidir.



Şekil 14. Kırklareli konut tarih kronolojisi (Tandoğan, 2000, 142).

Kırklareli konutlarında Erken Cumhuriyet Dönemi, 1950–1960'lı yıllar ve 1980 sonrası olmak üzere üç tarih kuşağı görmekteyiz (Şekil 14). Ancak çalışma bölgesi olarak seçilmiş olan Yayla Mahallesi'nde ilk dönem olan Erken Cumhuriyet Dönemi'ne ait konutlar yer almaktadır.

Kırklareli Merkez, Yayla Mahallesi'nde yer alan konutlar Rum ve Bulgar dönemi evlerinden oluşmalarına rağmen yapılar Türk evinin özelliklerini görmekteyiz. Plan tiplerindeki sofalar ve cephelerdeki çıkıntılar Türk evlerinin özelliklerindedir. Sedat Hakkı Eldem'in yaptığı geleneksel konut tipolojisinde de Kırklareli konutları Rumeli ve Bulgar konutları ile benzerlik göstermektedir.

Türk evlerinde bahçeye bakan ve yüksek bahçe duvarının arkasında yer alan dış mekân alanı Yayla Mahallesi'ndeki konutlarda sokağa bakan cephede konumlandırılmıştır. Mahremiyet ve koruma amaçlı konutların pencerelerine demir parmaklıklar eklenmiştir.

Yayla Mahallesi konutlarının yerleşimlerine baktığımızda Türk evlerinden farklı olarak arsanın sokak bölümüne yerleştirilmiş ve arka kısımda bahçeler oluşturulmuştur. Türk evlerinde görülen içe dönük yaşam tarzı Kırklareli konutlarında görülmemektedir. Konutlar dış dünya ile bağlantılı olarak cumba yerine balkonlu inşa edilmiştir.

Benzer plan tiplerine sahip olan Kırklareli konutları genelde bodrum üzerine iki katlı olup, iç sofalı, bitişik, dikdörtgen planlı, yükseltilmiş ve cepheden içeri çekilmiş girişli, Neo-Klasik tarzda inşa edilmiştir.

19. ve 20. yüzyıllarda Yayla Meydanı'nın kentin önemli toplanma alanı olduğu bilinmektedir. Günümüzde ise Yayla Meydanı çevresinde yer alan yapıların restore edilerek ticari amaçlı kullanıldığı, örnek konut mimarisi açısından yapıla-

rın özellikle cephe düzenlerinin dikkat çekmesi ile Kırklareli'de tarihi yapıların estetik güzelliği ve korumaya önem verildiği görülmektedir. 12.12.2000 tarihli koruma amaçlı imar planında belirtilen kentsel sit sınırı Mahalle'de bulunan diğer tarihi yapılarda tespit edilerek zamanla genişlemiştir (Akın, 2006).

Yayla Mahallesinde yapılan çalışmalar günümüzde Kırklareli İl Özel İdaresi, Kırklareli Belediyesi ve İl Kültür ve Turizm Müdürlüğü tarafından yürütülmektedir (Gülyüz, 2019).

Bölgede günümüzde yapılan ve gelecekte yapılacak olan koruma çalışmaları sırasında alınan ve alınacak kararlar, geleneksel doku ve çağdaş yaşam şartlarının birleştirilerek halkın kullanımına sunulması ve kültür mirasımızın sağlıklı aktarımının sağlanması doğrultusunda olmalıdır.

Bu bağlamda yapılacak en önemli atılım sit alanı ilan edilen Yayla Mahallesi'nde tarihi dokunun geleneksel özellikleriyle korunması ve yaşatılması için yapılacak en etkin yol, yeni yapılaşmanın denetim altına alınmasıdır. Boş parseller veya yıkılan yapıların yerine yapılacak olan yeni yapılar yöresel karakterin devamlılığını bozmamalıdır. Ayrıca yapılaşmanın az katlı, az yoğunlukta ve tarihi dokuya uygun şekilde gelişmesi yönlendirmelidir.

**Etik:** Bu makalenin yayınlanmasıyla ilgili herhangi bir etik sorun bulunmamaktadır.

**Hakem Değerlendirmesi:** Dış bağımsız.

**Çıkar Çatışması:** Yazar, bu makalenin araştırılması, yazarlığı ve/veya yayınlanması ile ilgili olarak herhangi bir potansiyel çıkar çatışması beyan etmemiştir.

**Finansal Destek:** Yazar bu çalışma için finansal destek almadığını beyan etmiştir.

**Ethics:** There are no ethical issues with the publication of this manuscript.

**Peer-review:** Externally peer-reviewed.

**Conflict of Interest:** The author declared no potential conflicts of interest with respect to the research, authorship, and/or publication of this article.

**Financial Disclosure:** The author declared that this study has received no financial support.

## KAYNAKLAR

- Akın, N., (2006). Kırklareli’nde Kentsel Belgeleme ve Koruma, Yıldız Dağları ve Yakın Çevresi Tarih Araştırmaları, Arkeoloji ve Sanat Yayınları, ISBN: 9944750189, (s. 55-63).
- Dağgözü, M., (1995). Kırsal ve Kentsel Ölçekte Geleneksel Trakya Konutlarının İncelenmesi ve Çağdaş Kullanımlara Uyarlanması İçin Bir Yöntem Araştırması, Yayınlanmamış Doktora Tezi, Yıldız Teknik Üniversitesi, İstanbul.
- Deniz, E., (2016). Kırklareli Konut Yapılarında Kalemşi Süslemeler, Yayınlanmamış Yüksek Lisans Tezi, Çanakkale Onsekiz Mart Üniversitesi, Sosyal Bilimler Enstitüsü, Çanakkale.
- Eldem, S. H., (1968). Türk Evi Plan Tipleri, İ.T.Ü. Mimarlık Fakültesi, 2. Baskı, İstanbul.
- Erşen A.E., Vatanserver N., (2007). Kırklareli Kentsel Sit Alanı Yerleşimi, Koruma Sorunları Ve Öneriler, 3. Uluslararası Mimar Sinan Sempozyumu, Edirne.
- Güleryüz, M., (2019). Kırklareli Yayla Mahallesi Geleneksel Konutlarının Sürdürülebilir Yenileme Kapsamında Değerlendirilmesi, Yayınlanmamış Yüksek Lisans Tezi, Trakya Üniversitesi, Fen Bilimleri Enstitüsü, Mimarlık Anabilim Dalı, Edirne.
- Hacıhafızoğlu, E., (2003). Kırklareli’nin Mevcut Geleneksel Konut Çevresinin Kültür Bağlamında İncelenmesi, Yüksek Lisans Tezi, Trakya Üniversitesi, Fen Bilimleri Enstitüsü, Edirne.
- Karaçam, N., (1995). Efsaneden Gerçeğe Kırklareli, Belediye Yayınları, İstanbul.
- Kurtişoğlu, G. A., (2014). Kırklareli Geleneksel Evlerinde Cephe Düzenlemesi, Uluslararası Tarih ve Sosyal Araştırmalar Dergisi, (s. 187-219).
- Postalci, İ. E., (1998). İzmir Levanten Evleri ve Günümüz Kullanımlarının İç Mimarlık Açısından İrdelenmesi, Yayınlanmamış Yüksek Lisans Tezi, Mimar Sinan Güzel Sanatlar Üniversitesi, İstanbul.
- Saatçi, S., Uluengin, B., (2016). Kırklareli ve Geleneksel Evleri, Mimar Sinan Güzel Sanatlar Üniversitesi Yayınları, İstanbul.
- Şahin, S. S., (2000). Kırklareli’nin Tarihsel Gelişimi İçinde Yayla Mahallesi’nin Çözümlemesi ve Koruma Önerileri, (Yüksek Lisans Tezi), Yıldız Teknik Üniversitesi, Mimarlık Anabilim dalı Röleve-Restorasyon Programı, İstanbul.
- Tandoğan, E., (2000). Kırklareli Konut Yerleşimi Üzerine Bir İnceleme, Yüksek Lisans Tezi, Mimar Sinan Üniversitesi, Fen Bilimleri Enstitüsü, Mimarlık Fakültesi, Bina Bilgisi Anabilim Dalı, İstanbul.
- Yüksek, İ., (2004). Kırklareli’nin Mevcut Sivil Mimarisinde Pencerelerin Analizi, Yayınlanmamış Yüksek Lisans Tezi, Trakya Üniversitesi, Fen Bilimleri Enstitüsü, Mimarlık Anabilim Dalı, Edirne.