



TÜRKİYE'YE GÖÇÜN DEĞİŞEN ZAMANSAL VE MEKÂNSAL ÖRÜNTÜLERİ

The Changing Temporal and Spatial Patterns of Immigration to Turkey

Mustafa YAKAR

*Süleyman Demirel Üniversitesi
Fen-Edebiyat Fakültesi Coğrafya Bölümü*

mustafayakar@sdu.edu.tr

ORCID: 0000-0001-6917-2589

*(Teslim: 9 Şubat 2021; Kabul: 11 Şubat 2021)
(Received: February 9, 2021;; Accepted: February 11, 2021)*

Abstract

Some changes experienced in the characteristics of global migration towards the end of the 20th century started to be observed also in Turkey and these changes become more pronounced as of the beginning of the 21st century. In addition to the changes that have occurred in the quantity and quality of migration to Turkey since 1980, changes have occurred in both the source areas as well as the spatial patterns within the country. The aim of this study was to determine the changing spatial patterns of international migration source fields during the last 40 years in Turkey through the existing migration data. Despite the limited data available, some results have been obtained regarding alters the changing immigration profile of citizen-foreigner distinction in Turkey which was also addressed in the study. The main finding of the study in addition to the changes observed in the profiles from citizen to foreigner coming to Turkey was the determination of spatial patterns expanding from regional to global. This change in spatial pattern has been discussed within the theory of migration systems. As a result of expanding the geography of international migration it has led to the articulation of Turkey's more than one regional migration system.

Keywords: International migration, migrant profile, spatial pattern, migration theories, Turkey

Öz

XX. yüzyılın sonuna doğru küresel göçün karakteristiklerinde yaşanan bazı değişimler Türkiye için de gözlenmeye başlamış ve XXI. yüzyılın başından itibaren ise daha da belirginleşmiştir. 1980'den itibaren Türkiye'ye gelen göçün niceliği ve niteliği yanında hem kaynak sahaları hem de ülke içindeki mekânsal örüntüleri değişmeye başlamıştır. Bu araştırma, Türkiye'ye olan uluslararası göçün son 40 yıldaki kaynak sahasının değişen mekânsal örüntülerini mevcut göç verileri üzerinden belirlemeyi amaçlamaktadır. Buna ek olarak Türkiye'ye göçün vatandaş-yabancı ayrımındaki değişen profiline de değinilen çalışmada mevcut verilerin sınırlılığına rağmen bazı sonuçlara erişilmiştir. Araştırmanın en temel bulgusu, Türkiye'ye gelen göçün vatandaştan yabancıya doğru profilindeki değişimin yanı sıra bölgeselden küresel genişleyen bir mekânsal örüntüye sahip olduğudur. Mekânsal örüntüdeki bu değişim göç sistemleri teorisi içerisinde tartışmaya açılmıştır. Sonuçta, uluslararası göçün giderek genişleyen coğrafyası Türkiye'nin birden fazla bölgesel göç sistemine eklenmesine yol açmıştır.

Anahtar Kelimeler: Uluslararası göç, Göçmen profili, Mekânsal örüntü, Göç teorileri, Türkiye

1. GİRİŞ

Küreselleşmenin etkisiyle günümüzde ulusötesi göçlerde meydana gelen değişimlerden birisi de göçün etkileşim sahalarının giderek genişlemesi sonucu daha karmaşık bir ağ yapısı sergilemeye başlamış olmasıdır (Gou vd. 2020). Ülkeler arasındaki karşılıklı göç akışlarının oluşturduğu ağların mevcut örüntüleri, geleneksel merkez ile çevre arasındaki tek yönlü akışların dışında ikincil düzeylerde yeni merkezlerin eklenmesiyle zamanla değişmeye başlamıştır. Geçen yüzyılın sonuna doğru uluslararası göçün yapısal olarak geçirdiği bu değişimler mekânsal olarak ülkelere göre farklılaşmakta ve bazı ülkeler için göç veren ülkeden göç alan ülkeye geçişin ötesinde yaşanmaktadır (Arango 2000a; Cavounidis 2002; King 2000; 2019; Kirişçi 2007, Marconi 2012; Salomoni 2012; Serrano vd. 2012). Göç geçişleriyle (migration transitions) birlikte geleneksel çekim alanlarına yenileri eklenmiş ve böylece hem yeni göç rotaları hem de bu rotalar üzerinde geçiş ülkeleri ortaya çıkmıştır. Nitekim, Düvell'in (2020), Avrupa'nın güneyden ve doğudan göç akışlarına maruz kaldığı bilinegelen yaklaşımını değiştirecek şekilde, günümüzde Avrupa'nın çeperinde Akdeniz'in güney kenarı boyunca Fas'tan Türkiye'ye oradan da Rusya ve Kazakistan'ı içine alan yeni bir göç yönelim kuşağının ortaya çıktığını ileri süren saptaması bu bakımdan önemlidir. Geleneksel göç çekim alanlarının dışında küresel göç örüntüsünün bu yeni aktörleri, içerisinde kaldıkları göç sistemlerine bağlı olarak kendi çekim alanlarını genişletmeye başlamışlar ve göç rotalarının doğrultularında bazı değişimlere yol açmışlardır. Belki de bu ülkelerden bazıları gelecekte bölgelerinde kendi göç sistemlerini de kurabilirler.

XXI. yüzyıla girilirken uluslararası göçün genel karakteristikleri içerisinde "göç geçişleri" giderek yaygınlaşmaya başlamıştır. Polonya, İspanya, Fas, Meksika, Dominik Cumhuriyeti, Güney Kore ve Türkiye gibi çeşitli ülkeler göç veren ülkeden göç alan ülkeye doğru geçerken, Latin Amerika ülkelerinde ise, göç alan ülkeden göç veren ülkelere doğru tersine geçişler söz konusu olmuştur (Castles vd. 2014: 16). Küresel göç örüntülerinde günümüzdeki değişimin ortaya çıkması ve yeni çekim alanlarının eklenmesinin arka planında rol oynayan göç geçişlerinin çeşitli ülkelerde giderek yaygınlaşması bu noktada belirleyici olmaktadır. Geçiş teorileri göçü, modernleşme ve sanayileşme süreçleriyle ilişkili daha geniş bir bağlamda kalkınma ve sosyal dönüşüm süreçlerinin içsel bir parçası olarak görürler (de Haas 2010b). Geçiş teorileri, bu kalkınma süreci boyunca göç rejimlerinin nasıl değişme eğiliminde olduğunu kavramsallaştırır. Söz konusu kalkınma süreçlerinin ise, genellikle artan göçmen ve göçmen olmayanların hareketlilik

seviyeleri ile ilişkili olduğu savunulmakta, ancak aynı zamanda bu ilişkinin karmaşık olduğu ve doğrusal olmadığı vurgulanmaktadır (Castles vd. 2014). Buna göre, kalkınmayla birlikte öncelikle hızlı bir yurtdışına göç verme eğilimi ortaya çıkmaktadır. Fakat, kalkınmanın ilerleyen aşamalarında bu eğilim doğrusal olarak artmaya devam etmez. Belli bir artışın sonrasında azalma eğilimine girer. Yurtiçine göç ise, başlangıçta çok düşük düzeylerdeyken kalkınmanın ilerleyen aşamalarına doğru geometrik olarak artış göstermeye başlar ve yurtdışına verilen göç düzeyinin üzerine çıkar (de Haas 2007; 2010a; 2010b). Böylece göç veren ülkeden göç alan ülkeye geçiş yaşanmış olur. Göç geçişine yönelik de Haas (2010a; 2010b) tarafından ileri sürülen bu teorik yaklaşımın İspanya, Tayvan, Güney Kore gibi ülkelerin yanı sıra son zamanlarda Brezilya, Çin ve Türkiye için de geçerli olduğu kabul edilmektedir (Castles vd. 2014; de Haas 2010a; 2010b).

Uluslararası göçün küresel örüntüleri zaman-mekân bağlamı olarak çok boyutlu ve dinamik bir yapı gösterdiğinden sürekli yeniden üretilmektedir. Bu sürecin temelinde ise, makro ölçekte merkez-çevre teorisinde olduğu gibi ya da pek çok Marksist yaklaşımdan ilham alan bilim insanının iddia ettiği gibi kapitalist sisteme içkin olan eşitsiz mekânsal gelişme yatar (King 2019; Parnwell 1993). Günümüzde neoliberal ekonomi politikalarının küreselleşmeyle coğrafi ölçeğini genişletmesi sonucu göçe katılanların sayısında azalma bir tarafa, hem göçmen sayısı giderek artmış hem de profili çeşitlenmiştir (Sirkeci vd. 2019). Eşitsizliğin bu küresel görünümü yeni bir durum olmadığı gibi giderek de derinleşmektedir. Ülke içinde ve ülkeler arasındaki artan eşitsizlikler ise hem göçü tetiklemekte hem de mekânsal örüntüsünü şekillendirmektedir.

Uluslararası göçlerin mekânsal görünümünü ve bunlardaki değişimi, hem makro ölçekte ülkeler arasındaki her türlü ilişki ve etkileşimler, hem mezo ölçekte gruplar, topluluklar ve bazı kurumsal yapılar, hem de mikro ölçekte bireyin göçmen olarak sergilediği tutum ve davranışları dikkate alındığında göç sistemleri teorisi gibi çok yönlü ve katmanlı teorik yaklaşımlar daha işlevsel olabilir. Göç sistemleri teorisinin yapı ve aktör birlikteliğini dikkate alması bu noktada önem arz etmektedir.

Tarihsel olarak bakıldığında Türkiye, zaman zaman doğudan veya batıdan gelen göçlerin yanı sıra son zamanlarda güneyden yönelişlerin de eklendiği farklı göç akışlarına sahne olmuştur. XXI. yüzyılın başından itibaren ise, Türkiye'nin uluslararası göçlerdeki konumu kaynak sahaları bakımından bölgesel olmaktan çok giderek küresel bir nitelik kazanmaktadır. Bu dönüşüm Türkiye'nin ekonomik,

politik, kültürel ilişkilerde küresel bağlantılarına “insan” hareketliliğinin de eklenmesiyle tamamlanan çok katmanlı bir yapıda ortaya çıkmaktadır. Toplumsal dönüşümün de en önemli aracı olan bu değişim küresel düzeydeki gelişmeler ve göçlerden bağımsız değildir. Nitekim, küresel olarak etkisini genişleten neoliberal ekonomi politikaları dışında, Türkiye'nin içinde bulunduğu bölgedeki artan eşitsizlikler ve siyasi istikrarsızlıklar ile bunlardan bağımsız olmayan çeşitli kaos ve çatışmalardan kaynaklanan kitlesel göçler de yer almaktadır. Artan insani güvensizlikten kaçışlar nispeten daha iyi yaşam koşullarına sahip olan Türkiye'yi bu coğrafyalardan kaynaklanan göçe maruz bırakmaktadır (Düvell 2014; Sirkeci 2017). Buna bağlı olarak Türkiye'nin yabancı nüfusu hem artmış hem de çeşitli motivasyonlarla gelen farklı profillere sahip toplulukların bir araya geldiği yepyeni bir demografik, kültürel ve toplumsal yapı oluşmaya başlamıştır (Yakar 2020). Bu noktada, Türkiye'nin durumunu ifade etmeye yönelik “mülteci deposu”, “tampon bölge/ülke”, “ara durak”, “geçiş koridoru” gibi pek çok metafor ortaya çıkmaktadır (Danış 2004). Aynı zamanda bir transit göç ülkesi olan Türkiye için yapılan bu tanımlamalar uygun gibi gözükmeyle birlikte AB'nin uyguladığı göç politikalarıyla giderek “Kale Avrupası” olarak tanımlanması sonucunda Türkiye'de çok hızlı artan göçmen sayısı “bekleme yeri/odası veya baraj ülkesi” olmaya doğru değişmektedir. Giderek çeşitlenen bu metaforlar aslında Türkiye'nin ülke olarak yerini tanımlamanın güçlüğüne işaret ettiği gibi bir tür ara/geçiş alanı olması yönüyle “liminal mekân” (Bilgili 2020) olarak tanımlanabileceğini düşündürmektedir. Zira, göç literatüründe transit göç ülkesi olarak bilinen Türkiye (İçduygu 2015; İçduygu ve Yüksek 2012), sadece transit geçiş sahası olmadığı gibi küresel ölçekte birbirinden ayrılan (gelişmiş ile az gelişmiş, yüksek gelirli ile düşük gelirli, modern Batı ile oryantalist Doğu gibi) farklı coğrafyaların da sınırında ya da arasında kalmaktadır. Uluslararası göçlerle yeniden üretilen bu konumsallık Türkiye'nin bir tür “arasındalık” sergilemesine, mekânsal olarak ülkenin bütünüyle “laminal mekâna” dönüşmesine yol açmaktadır. Bu durum, klasik olarak ülkenin jeopolitik konumunun uluslararası göçlerdeki yansımından daha çok, göçlerin jeopolitiğin yeniden üretimine özgün katkısı yönüyle önemlidir.

Geçen yüzyılın sonundan itibaren Türkiye'ye yönelen uluslararası göçü konu alan araştırmaların giderek arttığı (Açıkalın ve Neyişçi 2020; Körükmez ve Südaş 2015; Sirkeci ve Yücesahin 2014) ve her bir göçmen grubuna yönelik ayrı çalışmaların da yapılmaya başladığı bir değişim geçirmektedir. Özellikle XXI. yüzyılın başından itibaren farklı disiplinlerin artan ilgileri sonucu hem yayın sayısı

artmış hem de çeşitlenmiştir. Bütün bu gelişmelere karşın göçler ve yabancı nüfusa yönelik araştırmaların mekânsal boyutunu ön plana çıkarmaya çalışan araştırmalar ise çok sınırlı sayıda kalmıştır (Özgür 2020; Yakar 2013; Yakar ve Südaş 2019). Dolayısıyla henüz, her türlü mekânsal ölçekte göç ve göçmenlerin mekânsal kalıplarının ortaya çıkarıldığı söylenemez. King (2020), göç araştırmalarında anlaşılması gereken beş temel boyuttan birisinin “göçün kaynak ve hedef sahaları arasındaki akış örüntüsü nedir ve zamanla nasıl değişmiştir?” sorusuna verilecek cevap olduğunu ifade etmektedir. Göçü nasıl tanımlarsak tanımlayalım doğasında mekânsal olarak en az iki veya daha fazla yer arasında meydana gelen akışlara karşılık geldiğinden zaman-mekân diyalektiğinde değişen örüntüler oluşmaktadır. Bu gerekçeyle mevcut araştırmada göçmen nüfusun kaynak coğrafyalarına odaklanılmıştır. Araştırmanın amacı, Türkiye'nin 1980 sonrasında itibaren artan uluslararası göçlerle giderek göç alan bir ülkeye doğru geçişiyle, gelen göç akışlarının kaynak sahalarının mekânsal görünümünde nasıl bir değişimin gözlemlendiğini belirlemektir. Başka bir ifadeyle araştırma, Türkiye'nin uluslararası göçteki yaklaşık son 40 yıllık niceliksel ve niteliksel olarak yaşadığı değişimlerin ötesinde söz konusu göçlerin kaynak sahalarının zamanla değişimini mekânsal bir yaklaşımla analiz etmeyi hedeflemektedir. Türkiye'ye yönelen göçün kaynak sahalarının genişlemesinden sınırlı ölçüde söz eden az sayıda çalışma bulunmakla birlikte (Yakar ve Südaş 2019; Yakar 2020) bu değişim ampirik olarak karşılaştırmalı bir şekilde ele alınmış değildir. Bu araştırmada, Türkiye'nin uluslararası göçteki değişen konumunda kaynak sahaları itibariyle meydana gelen değişim nüfus sayımları ve uluslararası göç istatistikleri verilerinden yola çıkarak karşılaştırmalı olarak ele alınacak ve ülkelere göre haritalamak suretiyle yaşanan değişim ortaya çıkarılmaya çalışılacaktır. Yakar ve Südaş'ın (2019) araştırmasında daha çok ülke içindeki yabancı nüfusun mekânsal görünümü haritalanırken, bu çalışmada göçün kaynak sahası milliyetler ekseninde ülkelere göre haritalandırılmıştır. Böylece onların çalışmasındaki hedef sahalara karşılık bu çalışmada kaynak yerleri dikkate alınarak bir bakıma söz konusu araştırmayı derinleştirmek amaçlanmıştır. Ayrıca göçün büyüklüğündeki değişimin yanı sıra, çeşitlenmesi ve uyruklara göre değişen profili de ele alınacaktır. Uluslararası göçlerin kaynak sahalarındaki değişen mekânsal görünümü ve değişimine yönelik ortaya çıkan sonuçlar göç sistemleri teorisi çerçevesinde tartışmaya açılacaktır.

Türkiye'nin uluslararası göç rejimindeki değişen konumu ve giderek artan göçmen stokunun dışında kaynak sahalarının genişlemesi ve çeşitlenen göç motivasyonlarıyla vatandaş-yabancı ekseninde

değişen profiline yönelik saptamalar araştırmanın başlıca özgülüğünü oluşturmaktadır. Göçün kaynak sahalardaki mekânsal değişimin Türkiye'ye yönelen göçün yönetimi ve yasal çerçevesinin belirlenmesinden göçmen uyum ve entegrasyonuna kadar bir dizi konuda doğrudan veya dolaylı olarak etkisinden söz edilebilir. Dahası göçü açıklamaya yönelik çabaların sürecin tamamının gerçekleştiği "mekânsal" boyutu ile ortaya çıktığı dönemi içeren "zamansallık"ın birlikte ele alınması gerekir. Kümbetoğlu'nun da belirttiği gibi, uluslararası göç araştırmalarında mekânsallık ve zamansallık giderek önem kazanacak, göç edenleri tanıma ve yasal çerçevenin oluşturulmasında bu iki kavramın temel değişken olduğu fark edilecektir (Kümbetoğlu 2003: 296). Ayrıca, göçün ve göçmenin hemen her tür kategorik ayrımında ("istenenler/istenmeyenler", "nitelikli/niteliksiz", "gönüllü/zorunlu" vb.) ilk akla gelen yönlerinden birisi kaynak sahalalarının nereler olduğudur. Nitekim, Cumhuriyet'in ilk yıllarında Türkiye'ye yönelen göçlerde de Kafkasya kaynaklı göçlerden ziyade Balkan kaynaklı göçlerin daha çok tercih edilmesi bu duruma bir örnek olarak verilebilir (Çağaptay 2002). Son olarak, göçmenlere yönelik çeşitli hakların tanınmasında da (örneğin, Türkiye'nin "mülteci" statüsünün tanımlanmasında uyguladığı coğrafi sınırlamada olduğu gibi) göçün kaynak sahalalarının nereler olduğuna, ya da olması gerektiğine dikkat edilmektedir.

2. TÜRKİYE'YE YÖNELEN ULUSLARARASI GÖÇLERİN DEĞİŞEN MEKÂNSAL GÖRÜNÜMÜNE İLİŞKİN TEORİK ÇERÇEVE NE OLMALIDIR?

Göç araştırmalarının ampirik veya analitik yönünün teoriyle buluşturulması çoğu kez bağlama uygun teori seçme şeklinde yapılmakta, doğrudan teori geliştirmeye yönelik girişimler nadiren gerçekleşmektedir (de Haas 2010a, King 2012a). Teorilerin kritiğini iyi yapan çalışmalara rastlanmakla birlikte bu teorilerin güçlü yönlerini tutarlı bir çerçevede içinde ele alan sentez çalışmalara rastlamak güçtür. Dahası, göç süreçlerinin çok boyutlu ve dinamik yapısı gereği tüm göç süreçlerini ve türlerini kapsayacak bütünlüklü bir teorinin oluşturulmasının mümkün olmadığına yönelik inancın oluşması da teorileştirmeye yönelik çabaları olumsuz etkilemiş olabilir (de Haas 2010a: 2). Ayrıca, literatürde ileri sürülen teorilerin göçü açıklamada nereye odaklandıkları da üzerinde durulması gereken bir başka noktadır. Şimdiye kadar üretilen teoriler batı merkezli bakışın ürünü olarak geliştirilmiş olup, günümüzde Dünya'daki en önemli sorunlardan birisi olarak algılanan düzensiz göçlerin kaynak sahalardaki siyasal, ekonomik, çevresel, yönetsel, demografik,

etnik ve kültürel boyutlu çeşitli sorunlar ve süreçlerin sonucunda ortaya çıktığını dikkate aldığı söylenemez. Bu noktada çatışma kavramı üzerinden insani güvensizlik algısının derecesine ve yönüne bağlı olarak göçün ortaya çıkışını açıklamaya çalışan Çatışma ve Göç Kültürü modeli, merceğini daha çok kaynak sahalalarına dönük olmasıyla ayrı bir yere koymak gerekir (Sirkeci 2012; Sirkeci ve Cohen, 2015; 2016; Sirkeci vd. 2012; Sirkeci vd., 2019).

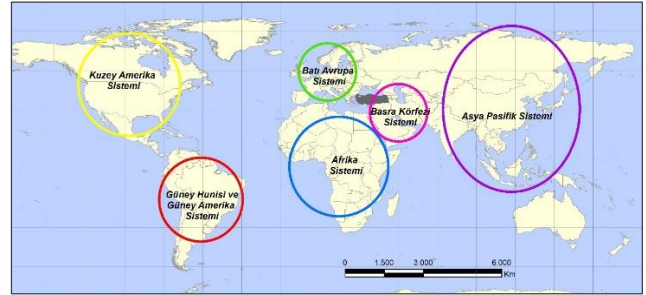
Uluslararası göçün açıklanmasına yönelik kapsamlı ve bütüncül bir teoriye henüz erişilmiş olmamakla birlikte "sistem" yaklaşımı teorik çerçevelerin daha makul görüldüğü söylenebilir. Göçün doğası gereği çok bileşenli ve karmaşık yapısı göz önüne alındığında makro ve mikro perspektifleri bir araya getiren çok disiplinli yaklaşımıyla "göç sistemleri teorisi" son zamanlarda daha çok ön plana çıkmaya başlamıştır (Sert 2012). Göç sistemi 1960'lı yıllarda ortaya çıkmış olmakla birlikte Nijeryalı coğrafyacı Mabogunje tarafından 1970'de Nijerya'daki kır-kent göçünü açıklamak üzere ortaya atılmıştır. Daha sonra 1980'li yılların sonuna doğru Fawcett (1989), Kritiz ve Zlotnik (1992) gibi yazarlar tarafından geliştirilerek uluslararası göçlere uyarlanmıştır. Yapılan uyarlamada, modelin göçlerin mekânsal yönlerini vurgulama kapasitesine ve hem gönderen hem de alan ülkelerin ekonomik ve sosyal yapılarını dönüştürmedeki rolünün etkisi dikkate alınmıştır (Góis ve Marques 2009: 22). Kaynağını çeşitli teorilerden alan göç sistemleri teorisi hem göçmenleri hem de kaynak ve hedef sahalalar arasındaki bağlantıları anlama imkânı sağlamaktadır (Massey vd. 2014; Özgür vd. 2015). Göç sistemleri teorisi, iki veya daha fazla ülke arasındaki karşılıklı göç alıp vermeye odaklanmakla birlikte bu ülkeler arasındaki sömürgecilik, siyasal etkileşim, ticaret, yatırım veya kültürel bağlara dayanan daha önceki bağlantılar üzerinden göçü açıklamaya çalışan bir yaklaşım sergiler (Castles ve Miller 2008; Fawcett 1989; İçduygu vd. 2009). Bu bağlantılar sistemde yer alan ülkelerin sosyal, siyasal, ekonomik ve demografik farklı yansımaları olduğundan söz konusu bağlantılar göç örüntülerinin oluşumu ve gelişimini anlamada önemli katkılar sağlar (Karaçay 2012: 399). Teoride göçmen pasif bir unsur değil, aksine göç alan ve veren ülkeler arasındaki makro ölçekteki bağlantıların aktörü olarak kabul edilir. Bu yönüyle teori, ağ teorisi ile yakından ilişkilidir. Ağ teorisi göçmenler ile göçmen olmayanlar arasındaki kişisel ilişkilerin hayati rolü ve bu sosyal sermayenin göç süreçlerini kolaylaştırması, sürdürmesi ve dönüştürmesi üzerinde yoğunlaşırken, göç sistemleri teorisi göçün sadece göçmenlerin doğrudan sosyal çevresini etkilemediğini ve aynı zamanda bundan etkilendiğini vurgulayarak bu noktanın ötesine geçmektedir. Bu hem alan hem de

gönderen ekseninde göçün meydana geldiği mekanlarda tüm toplumsal bağlamı yeniden yapılandırma şeklinde gerçekleşir (de Haas 2007: 33). Teori, iki veya daha fazla ülke arasındaki göçlerin işleyişini ortaya koyması kadar kültürel ve ekonomik ilişkilerin bulunmadığı dolayısıyla göçün daha az olduğu veya hiç olmadığı ülkeler ile ilgili durumu açıkladığı için de önemlidir (Faist 2003). Nitekim, ağ analizleri yoluyla uluslararası göçlerle uluslararası ticaret ağları arasındaki yüksek ilişkinin saptanması bu bakımdan çok anlamlıdır (Fagiolo ve Mastroiello 2013).

Ülkelerin bölgesel göç sistemleri içerisinde yeri statik olmayıp aksine zaman-mekân bağlamında değişmekte ve dinamik bir yapı kazanmaktadır. Bu noktada Massey ve arkadaşlarının (2014), siyasi ve ekonomik koşullar değiştiğinde dahil olunan göç sisteminin de değiştiğini, ülkelerin politik kargaşalar, ekonomideki dalgalanmalar ve sosyal değişimlere bağlı olarak bir göç sisteminden ayrılabilirdiği gibi bir diğerine de dahil olabileceğine yönelik değerlendirmesi önem arz etmektedir (Massey vd. 2014:34). Sistemler içerisindeki nüfus hareketlerinin aktörleri çeşitlilik gösterebileceği gibi başlangıçta kimi zaman turist akışları veya öğrenci hareketleri dahi belirleyici olabilir (İçduygu vd. 2009; 42). Bu noktada Afrika'dan Türkiye'ye olan göçlerde 1980'li yıllarda öğrenci hareketlilikleriyle ilk yönelimin başlamış olması (Şaul 2015) ile Rusya-Türkiye göç sisteminde ise turizmin etkisi (Deniz ve Özgür 2014) buna örnek olarak gösterilebilir. Orta Asya Türk Cumhuriyetlerinin bağımsızlığını kazandıktan sonra Türkiye ile yapılan anlaşmalarla uygulamaya konulan "Büyük Öğrenci Projesi" öğrenci hareketlerinin etkisine bir başka örnektir (Özkan 2003).

Göç sistemleri teorisi içerisinde, sisteme dahil olan ve olmayan ülkelerin belirlenmesiyle mekânsal boyut, ulusal ve uluslararası ölçekte yaşanan gelişmelere bağlı olarak zamansal boyut eklenmiştir. Böylece zaman-mekân birlikteliğine dinamizm katılmıştır. Herhangi bir göç sisteminde olan ülkelerin arasında mutlaka coğrafi yakınlığın olması gerekmez. Mesafeden kast edilen coğrafi yakınlıktan daha ziyade ülkeler arasındaki siyasi, ekonomik, kültürel, tarihsel ikili ilişkilerin bulunup bulunmamasıdır (İçduygu vd. 2009). Makro ve mikro yapılar arasında mezo yapıların da inşasıyla değişen ölçekte mekanlar arasında ağlar/bağlar ortaya çıkar. Bu yapılar kuruluş geliştiğinde bir süre sonra geri bildirim mekanizmalarıyla kendi kendini yeniden üretir (de Haas 2007; Özgür ve Deniz 2014). Göçün devamlılığında göçmenler ve ağların önemine vurgu

yapan bu teorisinin içerisinde göç başladıktan sonra neden daha fazla insanın göçe katıldığını açıklayan göçmen ağları teorisi de yer almaktadır (İçduygu vd. 2009). Böylece göç sistemleri sadece insanları, aileleri ve toplumları değil aynı zamanda yer ve mekanları da birbirine bağlar. Makro ölçekte ülkeler arasındaki ikili ilişkilerle paralel olarak şekillenen karşılıklı bu bağlantılar, bir süre sonra ülkeler arasında göç koridorları ve kültürlerini de oluşturarak gelişebilir. Almanya-Türkiye arasındaki karşılıklı göçler kurulan göç sistemi ve koridoru buna verilebilecek tipik bir örnektir (Sirkeci vd. 2012). Benzer bir göç sistemi turizmle başlayıp günümüzde karma evlilikleri içerecek şekilde çeşitlenmekte olan Rusya-Türkiye arasında gerçekleşmektedir (Deniz ve Özgür 2014; İçduygu vd. 2013; Özgür ve Deniz 2014). Ayrıca, 2000'li yılların başından itibaren AB ile ilişkilerdeki olumlu gelişmelerin de etkisiyle Türkiye'nin Akdeniz Havzası'ndaki yaşam tarzı göçünün de göç sistemine eklendiği ileri sürülebilir¹.



Şekil 1- Küresel Büyük Göç Sistemleri (Góis ve Marques 2009: 30'dan yeniden çizilmiştir).

Figure 1- Global Six Major Migration Systems (redrawn from Góis and Marques 2009: 30)

Göç sistemleri teorisine yönelik bazı eleştiriler de yapılmıştır. Arango (2000b), göç sistemleri teorisinin uluslararası göçü çözümlemede sistem yaklaşımının analitik gücünden faydalanma bakımından avantajlı gözükmeyle birlikte uluslararası göç sistemlerinin tanımlanmasının ötesine geçemediğini ileri sürmüştür (Arango 2000b: 114). Benzer şekilde King (2012b) de Nijeryalı coğrafyacı Mabogunje (1970) tarafından ortaya atılan teorisinin coğrafyacılar tarafından yaygın bir şekilde kabul gördüğünü, fakat kabul görme aşamasından öteye geçemediğini yani işlemeleştirilerek uygulanmadığını vurgulamaktadır. King, bunun temel sebebinin ise, pek çok veri setine ihtiyaç olmasına bağlamıştır (King 2012b: 140). Ayrıca teorisinin, kararlı bir şekilde göç alan ülkeleri dikkate alırken, diğer ülkeler için uygulanmasına çok rastlanmamaktadır

¹ Doç. Dr. İlkay Südaş ile yapılan kişisel görüşme 27.12.2020

(Arango 2000b). Jennissen (2007), göç sistemleri teorisine ekonomik, sosyal, politik boyutları ile sistemdeki ülkeler arasındaki “bağlantılar” olmak üzere dört kategoriden oluşan nedenselliklerinin eklenmesi gerektiğini ileri sürmüştür. Teoriye yapılan bu katkının nedensellikler zinciri olarak görülebileceğini ileri süren yazar, böylece uluslararası göç sistemleri teorisinin zamansal boyutunun oluşturulacağını kabul etmektedir (Jennissen 2007).

Göç sistemleri, günümüzde ulus ötesi topluluklar olarak adlandırdığımız göçmenleri, ailelerini ve toplulukları mekânda birbirine bağlamaktadır. Bu rastgele bir durum olmayıp göç akışları ve karşı akışlardan oluşan ağsal olarak birbirine geçmiş halde ama aynı zamanda coğrafi olarak yapılanmış kümelenmeler şeklinde ortaya çıkar (de Haas 2007). Zamansal olarak değişen bu ağsal örüntüler ve bunların küresel ölçekteki bölgeselleştirmesine yönelik ayrımları ele alan çeşitli çalışmalar yapılmıştır. Son zamanlarda özellikle ağ analizleri kullanılarak yapılan bu araştırmaların sonuçlarında ikili ve çoklu göç akışları ile bunların oluşturduğu bölgeselleşme eğilimleri ve zamanla da mevcut örüntülerdeki değişimleri izlemek mümkündür (Akbari 2021; Davis vd. 2013; Fagiolo ve Mastrorillo 2013; 2014; Gou vd., 2020). Yine ağ analizleri yardımıyla karşılıklı akışların olmadığı ülke ve bölgelerin belirlenmesi de mümkün olmaktadır.

Türkiye'nin Cumhuriyet tarihi içerisindeki uluslararası göçler değerlendirildiğinde mevcut bölgesel göç sistemleri içerisinde Batı Avrupa sistemi içinde kaldığı ve bu sistemle karşılıklı, uzun süreli ve dinamik bir yapıda ilişkisinin olduğu açıktır (İçduygu 2014; Karaçay 2012). Fakat, geçen yüzyılın sonundan itibaren küresel ve bölgesel olarak yaşanan politik, ekonomik, siyasi, demografik ve sosyal süreçlerdeki değişimler Türkiye'nin Avrupa dışında Afrika, Basra Körfezi ve Asya-Pasifik göç sistemlerine eklenmesine yol açmıştır. Böylece Türkiye, coğrafi konumunun da katkısıyla Dünya'daki 6 büyük bölgesel göç sisteminin 4'üne değişik düzeylerde eklenmiştir (Şekil 1). Bu karakteristik özelliği Türkiye'yi eklenildiği göç sistemler arasında göç alıp vermesinden öteye, “transit geçiş ülkesi” konumuna da taşımaktadır (İçduygu 2006; 2015; İçduygu ve Aksel 2012). Sonuçta, göçün kaynak saharındaki bu çeşitlenme ve genişleme beraberinde Türkiye'nin uluslararası ilişkilerinin ekonomi-politiğinde etkisini hissettirdiği gibi uluslararası göç politikasının da kendine özgü bir şekilde çok yönlü ve katmanlı olmasına zorlamaktadır.

Gelişmiş ülkeler göçün kaynak saharındaki sorun ve dinamiklerin neler olduğu anlamak yerine düzensiz göçü güvenlileştirerek sınırların

korunması ve dışsallaştırarak da göçmeni çeperde tutmanın gayreti içinde bir yönetimsellik sergilemektedirler (Afailal ve Fernandez 2018; Kaya 2016; Üstübcü 2019). Bu durum özellikle AB'nin 1990'lı yıllardan itibaren uyguladığı göç politikalarında açıkça görülmektedir. Güvenlik kaygılarıyla giderek “Kale Avrupa'sının” oluşturulmasına hizmet eden bu politikalar aynı zamanda güneyden ve doğudan gelen göçlerin yöneldiği yeni alanların oluşmasında da etkili olmaktadır. Bu alanlardan birisi olan Türkiye ve Rusya, 2000 sonrasında küresel ve bölgesel gelişmelerin yanı sıra ulusal olarak siyasi, ekonomik, demografik olarak gerçekleştirdikleri dönüşümlerle çok belirgin bir göç geçişi yaşamışlardır. Bu değişim zamanla bölgede ülkeler arasında ikili veya daha fazla ülkeden oluşan yeni göç sistemlerinin oluşmasına yol açmaktadır (Düvell 2020). Bu noktada, Türkiye-Rusya arasındaki karşılıklı göç ilişkisini göç sistemleri teorisi çerçevesinde ele alan bazı araştırmalar yapılmıştır (Deniz 2018; İçduygu vd. 2013; Özgür ve Deniz 2014). Ayrıca, İçduygu ve Karadağ'ın (2018) çalışmasında, kendine has uzun bir tarihselliğe sahip olan ve Afganistan, İran, Türkiye üzerinden Avrupa'ya yönelen Afgan göçünün oluşturduğu bu koridor üzerinden sürekliliğin sağlanmasındaki dinamikleri ve mekanizmaları açıklanmada göç sistemleri teorik çerçeve olarak seçilmiştir (İçduygu ve Karadağ 2018).

Türkiye'nin uluslararası göçlerdeki değişen konumu ve artan göçmen stoku ile paralel olarak uluslararası göç araştırmalarında bir artışın olduğu çeşitli göstergelerle ortaya çıkarılmıştır (Körükmez ve Südaş 2015; Sirkeci ve Yücesahin 2014; Tolay 2012). Politik gündemden gündelik hayata kadar hemen her alanda göçün konuşulan, tartışılan veya çözüm arayışı sergilenen sıcak bir konu olması nedeniyle akademik ilginin artması son derece doğaldır, olması da beklenir. Bununla birlikte mevcut göç araştırmalarının sistematik bir kritiğinin yapılarak önceliklerin belirlendiği bir araştırma ajandasının oluşturulduğu söylenemez. Dolayısıyla çoğu araştırma tanımlayıcı olmanın ötesine geçemediğinden birbirini tekrar ettiği gibi asıl ihtiyaç duyulan yönlerinin ise ya hiç araştırılmadığı ya da yetersiz kaldığı ileri sürülebilir. Benzer bir durum yapılan araştırmaların teori ile ilişkilendirilmesinde de geçerlidir.

3. TÜRKİYE'DEKİ ULUSLARARASI GÖÇ VERİLERİ: KAPSAM VE SINIRLILIKLAR

Türkiye'nin uluslararası göç rejimindeki değişen konumu, giderek artan ve çeşitlenen göçmen akışları, toplumsal ve ekonomik yansımaları, siyasi etkileri gibi pek çok yönü düştüğünde uluslararası

göçün izlenmesi ve yönetilmesi önem arz etmektedir. Bu noktada, XI. Kalkınma Planında “İnsan haklarına uyumlu, insan onuruna yakışır, güvenli, düzenli, veriye dayalı ve kontrol edilebilir dış göç yönetiminin” temel amaç olarak belirlenmiş olması anlamlıdır (Türkiye Cumhuriyeti Cumhurbaşkanlığı Strateji ve Bütçe Başkanlığı 2019:155). Planda belirlenen amaca göre, uluslararası göçü sadece Suriyelilere ve onların geçiciliği veya kalıcılığına yönelik tartışmaya indirgemeden tüm göçmen grupları kapsayacak bütünlükte olması hayati önem taşımaktadır. Göçmenlere yönelik uyum ve entegrasyonda başarı sağlamanın yolunun veriye dayalı göç yönetişimini gerçekleştirmekle mümkün olacağı açıktır.

Türkiye’de uluslararası göçün Cumhuriyet tarihindeki seyri detaylı bir analizinin yapılabileceği veri seti bulunmamasıyla birlikte nüfus sayımlarında yer alan vatandaşlık (tabiiyet sorusuyla) ve doğum yeri (yurtdışı doğumlular) sorularından elde edilen veriler ile sınırlı ölçüde de olsa izlenebilmektedir (Yakar 2013; Yakar ve Südaş 2019). Türkiye’deki yabancı nüfus ve uluslararası göçmenlere yönelik veri eksikliğine ulusal kalkınma planlarında da zaman zaman değinilmiştir. Esasında bu eksiklik Türkiye için göçün tarihsel bir gerçekliğinin ne kadar iyi anlaşıldığını veya önemsendiğini göstermektedir. Zira, pek çok araştırmada Türkiye’nin defaten göçler coğrafyası olduğu vurgulansa da göç yönetiminin yasal ve kurumsal çerçevesi ancak bu yüzyılın başında gerçekleştirilebilmiştir. 6458 sayılı Yabancılar ve Uluslararası Koruma Kanunu’nun (YUKK) 2013 yılında çıkarılması ve aynı kanuna bağlı olarak Göç İdaresi Genel Müdürlüğü’nün (GİGM) kurulmuş olması bu gecikmeyi göstermektedir.

Uluslararası göç konusu VII. ve VIII. Ulusal Beş Yıllık Kalkınma planlarında ele alınmış olup göç veren ülke olmasının yanı sıra göç alan bir ülke saptaması da yapılmıştır (İçduygu ve Toktaş 2005). IX. Kalkınma planında daha çok yasadışı göç ve ilticaya yönelik sınır kontrolleri yaklaşımı uluslararası göçün sadece düzensiz göçe yönelik “güvenlik” kaygısıyla ele alındığını göstermektedir. X. Kalkınma Planında Göç Özel İhtisas Komisyonu Raporu hazırlanmış ve uluslararası göçe yönelik veri eksikliğine vurgu yapılmıştır (Devlet Planlama Teşkilatı 2014: 41-42). XI. Kalkınma Planı’nda dış göç ile ilgili olarak, Türkiye’nin kendine özgün koşullarını dikkate alan kapsayıcı, uzun vadeli, kalkınmaya duyarlı ve sürdürülebilir bir göç politika çerçevesi oluşturulması hedeflenmektedir. Özellikle göç ve kalkınma ilişkisini ön plana çıkartan bir yaklaşımla göçün bir tehdit olmanın ötesinde nasıl fırsata dönüştürülebileceği yönünde çalışmalara

ağırlık verilmesi öngörülmektedir (Kalkınma Bakanlığı 2018).

Türkiye’deki mevcut uluslararası göç verilerinin çeşitli sorunları ve sınırlılıklarının olduğu bilinmektedir (Erder 2007; İçduygu ve Biehl 2012; İçduygu ve Toktaş 2005; İçduygu vd. 2013; Özgören ve Ergöçmen 2011). Bu durum yurtdışından alınan göçler için olduğu gibi yurtdışına verilen göçler için de geçerlidir (Coşkun ve Türkyılmaz 2009). Türkiye’nin tarihsel olarak bir göçler coğrafyası olduğu söylenegelse de uluslararası göç verisindeki yetersiz ve parçalı yapısının bir arka planı olmalıdır. Her şeyden önce uluslararası göçün ve göçmenin siyasal ve toplumsal olarak kabul edilmesi gerekir. Türkiye’ye gelen göçün zaman zaman çeşitli ülkelerde yaşanan krizler olarak algılanıp “geçicilik” üzerinden yaklaşım sergilenmesi konunun başlı başına bir olgu olarak kabul görmesini geciktirmiştir. Bunların dışında, Türkiye’de göçün yasal ve kurumsal altyapılarının çok yakın bir zamanda oluşturulması, düzensiz ve transit göçün daha çok Avrupa’nın sorunu gibi algılanması, ulus-devletin homojen nüfus politikası ve bunun korunması eksenli merkezîyetçi yapısının göç politikaları üzerinde etkisinin sürmesi gibi etkenler ileri sürülebilir (Biehl 2012).

Türkiye’deki uluslararası göç verisine yönelik sorunları ele alan en önemli çalışma İçduygu ve Toktaş’ın (2005) birlikte hazırlamış oldukları “Yurtdışından Gelenlerin Nicelik ve Niteliklerinin Tespitinde Sorunlar” başlıklı Türkiye Bilimler Akademisi (TÜBA) raporudur. Söz konusu raporda mevcut durum detaylı bir şekilde analiz edilmiş ve geliştirilmesine yönelik öneriler sunulmuştur. Aradan geçen zamanda göç verisinde bazı olumlu gelişmeler olmakla birlikte mevcut göçmen verisinin; boylamsal olarak takip edilebilen, güvenilir, uluslararası temsiliyeti ve karşılaştırılabilirliği olan, göçmen nüfusun tüm yönlerini analiz etmeye uygun kapsamda olduğu söylenemez. Özellikle, göçmenlerin geldikleri ülkelere göre Türkiye genelindeki sayısını ve dağılımını, göçmenlerin becerilerini, eğitim düzeylerini ve ekonomik performansını, Türkiye üzerindeki ekonomik, mali veya sosyal etkilerini veya menşe ülkeleriyle (ulus ötesi) ilişkilerini tam olarak belirlemek mevcut verilerin de yetersizliği nedeniyle mümkün değildir (Düvell 2014: 100). Göç araştırmalarının artmasına karşın uluslararası göç istatistiklerini doğrudan üretmeyi hedefleyen araştırmalar olmadığı gibi ulusal ölçekte belli periyotlarla üretilen ve güvenilirliği olan uluslararası

göç araştırmasının² olmaması oldukça ilginçtir. Kısacası, göçmen nüfusa yönelik araştırmalara referans noktası oluşturacak ulusal görünümü ortaya çıkaran ve böylece diğer araştırmacıların karşılaştırma yapabileceği bir kaynaktan söz etmek mümkün değildir.

Bu araştırmanın verilerini iki ayrı kaynaktan erişilen yurtdışından Türkiye'ye olan göç verileri oluşturmaktadır. Bunlardan ilki 2000 yılı ve öncesi dönemi kapsamakta (1975-1980, 1980-1985, 1985-1990 ve 1995-2000 dönemleri) olup veri kaynağı nüfus sayımlarına dayanmaktadır. Nüfus sayımlarında; vatandaşlık durumu, doğum yeri, beş yıl önceki ikamet yeri ve sayım günündeki ikamet yeri gibi sorular Türkiye'ye yönelen göçü belirlemek için kullanılabilir verilerdir. Bu veriler üzerinden son derece az sayıda araştırmaya rastlanmaktadır (Coşkun ve Türkyılmaz 2009, Yakar 2013; Yakar ve Südaş 2019; Yakar ve Temurçin 2013). Vatandaşlık ve doğum yeri verileri daha uzun bir zaman dilimine dair bilgiler sağlarken ikamet yeri değişiklikleri ilk defa 1980 Genel Nüfus Sayımı ile elde edilmeye başlanmıştır. İç göç verilerinin yayınlandığı "*Daimî İkametgaha Göre İç Göçler*" adlı istatistikler içerisindeki "beş yıl önceki ikamet yeri yurtdışı olup sayım gününde buldukları yerde (ülke içinde) ikamet edenler" kategorisi uluslararası göçlerle yurtdışından gelenlere karşılık gelmektedir. İç göçlere dair istatistiklerinin yayınlandığı kaynakların içerisindeki bu verilerden 1975-1980 ve 1980-1985 dönemi için sadece gelenlerin sayıları ve hangi illerde ikamet ettikleri elde edilebiliyorken, 1985-1990 ve 1995-2000 dönemi için yurtdışından göçlerle gelenlerin profillerine dair başka detaylara da erişmek mümkündür (Devlet İstatistik Enstitüsü DİE 1985; 1989; 1997; Türkiye İstatistik Kurumu TÜİK 2005; Yakar ve Temurçin 2013).

İkincisi ise, daha güncel bir dönemi (2016-2017-2018 ve 2019 yılları) kapsamakta olup Adrese Dayalı Nüfus Kayıt Sistemi'ndeki (ADNKS) idari kayıtlara dayanan uluslararası göç verileridir. İlk defa 2018 yılında TÜİK tarafından yayınlanan "*Uluslararası Göç İstatistikleri*" uluslararası göçlere dair verilerin üretiminde umut veren bir başlangıç oluşturmuştur. ADNKS'deki Türkiye Cumhuriyeti (TC) vatandaşları yanı sıra yabancıların da kayıtlarının incelenmesi sonucu 2016, 2017, 2018 ve 2019 yılları için uluslararası göç istatistikleri yayınlanmaya başlamıştır (TÜİK 2018, 2019, 2020). Bu veriler, Türkiye'de en az 3 aylık ikamet izni alan veya çalışma izniyle ADNKS'ye kayıtlı olan yabancı uyruklular ile TC vatandaşlarının hareketliliklerine dair sorgulamalardan oluşmaktadır. Dolayısıyla ikamet iznine ihtiyaç kalmadan 90 gün vizeyle kalanlar kapsam dışındadır. Verinin idari kayıt sisteminden çıkarılması ise (ADNKS'den), 31 Aralık itibarıyla bir önceki yıl kayıtlı olup sonraki yılda kaydı bulunmayan TC vatandaşı veya yabancılar "yurtdışına göç edenleri", önceki yılda kaydı olmadığı halde sonraki yılda kaydı çıkan TC vatandaşı veya yabancılar ise "yurtdışından göç edenleri" oluşturmaktadır. Bu noktada özellikle yurtdışına giden göç verisinin gerçekte ne kadar doğru olacağı üzerine düşünülmesi gerekir. Zira, göçmenlerin bir kısmı ADNKS'deki ilgili kaydını güncellemediğinde ya da ülkeye düzenli göçmen olarak girip kaydını yenilemediği için düzensiz göçmene dönüştüğünden dolayı yapılan sorgulamadan elde edilen göç verisinde bu kişiler yurtdışına göç etmiş olarak kabul edilecektir. Oysa bu göçmenler hala Türkiye'de düzensiz göçmen olarak yaşıyor olabilir. Ayrıca herhangi bir göçmenin yılın bitmesine çok az bir süre içerisinde aldığı ikamet veya çalışma izniyle sisteme kayıtlı olması o kişinin göçle geldiği anlamına gelmektedir ki, bu durum uluslararası göçmen için 12 ay süreyle başka bir ülkede olma kriterini sağlamamaktadır³. Dolayısıyla verinin kısa

² Hacettepe Üniversitesi Nüfus Etütleri Enstitüsü'nün (HÜNEE) 1996 yılında yapmış olduğu 1800 hanenin katıldığı "*Uluslararası Göç Akımlarını Belirleyen İtici ve Çekici Faktörlerin Analizi Projesi*" adlı çalışmanın olduğunu eklemek gerekir. Yine enstitünün 2015 yılında tamamlanmış olan "*Türkiye'de Afganistan Uyrukluların Uluslararası Koruma Başvurusu ve Statüsü Sahipleri Üzerine Analiz: Türkiye'ye Geliş Sebepleri, Türkiye'de Kalışları, Gelecek Planları ve Amaçları Araştırması*" ve "*Uydu Kentlerde Yaşayan Sığınmacıların Sosyo-Ekonomik Profili Araştırması*" ile 2016 yılında "*Türkiye'de Yasal Olarak İkamet Eden Yabancıların Profili ve Yaşam Koşulları Araştırması*" adlı araştırmalar yapılmıştır. Son olarak HÜNEE'nin 2018 Türkiye Nüfus ve Sağlık Araştırmasına (TNSA 2018) "*2018 Nüfus ve Sağlık Araştırması Suriyeli Göçmen Örneklemi*" eklenmiş ve ayrıca raporlaştırılmıştır (HÜNEE 2019). Detaylı bilgi için bakınız <http://www.hips.hacettepe.edu.tr/>

³ Birleşmiş Milletlerin (UN) 1976'da hazırlayıp 1998'de revize ettiği "Uluslararası Göç İstatistikleri Hakkında Tavsiyeleri" adlı rapora

göre uluslararası göçmen, "her zamanki ikamet ettiği ülkeyi değiştiren herhangi bir kişi" olarak tanımlanır. Vatandaşlık yerine asıl ikamet edilen yerin dışında olmayı ve ikamet süresini dikkate alan bu tanımlamada göçmenler, "kısa süreli göçmenler" (normal ikamet ettikleri ülkeleri en az üç ay, ancak bir yıldan daha az değiştirmiş olanlar) ve "uzun süreli göçmenler" (bunu en az bir yıldır yapanlar) olarak ikiye ayrılmaktadır. Ancak, tüm ülkeler pratikte bu tanımları kullanmaz. Bazı ülkeler, örneğin, farklı asgari ikamet süreleri uygulayarak, uluslararası göçmenleri tanımlamak için farklı kriterler kullanır. Ülkeler arasındaki veri toplama metodolojilerinin yanı sıra kavramlar ve tanımlardaki farklılıklar, uluslararası göçmenlere ilişkin uluslararası istatistiklerin tam olarak karşılaştırılabilirliğini engellemektedir (IOM 2019). TÜİK ilgili verinin meta datasında uluslararası göç istatistikleri hesaplanırken, Birleşmiş Milletlerin "Uluslararası Göç İstatistikleri Hakkındaki Tavsiyeler" dokümanı ile Avrupa Birliği İstatistik Ofisi tarafından yayımlanan uluslararası göç istatistikleri metaverisinde

sürelî göçmen (en az 3 aylık) ve uzun süreli göçmen olarak (en az 12 ay) iki ayrı kategoride sistemden süzülüp çıkarılması daha yerinde olacaktır.

Yurtdışında yaşayan TC vatandaşlarının da konsolosluklar aracılığıyla adres beyan etmek suretiyle sisteme kayıtlı olduklarından yurtdışına giden TC vatandaşlarına dair veri üretilmekte ve verinin sunumunda yabancı-vatandaş ayrımı yapılmaktadır. Gelen veya gidenlerin ister vatandaş olsun ister yabancı olsun mevcut “Uluslararası Göç İstatistikleri”nden hangi ülkeden geldiklerine dair veri henüz elde edilememekle birlikte yakın zamanda bu bilginin de edinilebilecek halde gerekli düzenlemelere başlandığı TÜİK’den öğrenilmiştir⁴. Ayrıca, söz konusu verilerin Türkiye’deki düzenli göçmenleri kapsamakta olup diğer göçmen gruplarını (düzensiz göçmenler ile geçici koruma altındakiler) içermediğinin altı çizilmelidir.

Mevcut uluslararası göç verileri ADNKS’de yabancılara ait olan kayıtların incelenmesiyle elde ediliyor olmasından dolayı göçün mekânsal olarak çıkış ve varış yerlerini içermemektedir. Çünkü mevcut göç verisi içerisindeki hem yurtdışından gelenler hem de yurtdışına gidenlere ait istatistikler “vatandaşlık” kriteri üzerinden yapılan sorgulama sonucu elde edilmektedir. Göçmenin vatandaşı olduğu ülke ile geldiği veya gittiği ülkenin her zaman aynı olması gerekmeyeceğinden göçün gerçekte nereden alınıp, nereye verildiğine dair değerlendirme yapmak yanıltıcı olabilecektir. Bunun yerine yapılacak değerlendirmelerin hangi ülke vatandaşlarının göç ettiği üzerine kurgulanması daha doğru bir yaklaşım olabilir.

Araştırmada kullanılan göç verilerinin içerik ve kapsam olarak bazı temel farklılıkları bulunmaktadır. Bunlardan en önemlisi 2000 ve öncesine ait olan göç verilerinin nüfus sayımlarında “de facto” yaklaşımla üretilen bir veri olup, 5 yıllık dönemi kapsamaktadır. Oysa günümüzdeki Uluslararası Göç İstatistikleri ise, TC vatandaşı olmayan yabancılara, vatandaşı oldukları ülkeye göre Türkiye’deki ikamet kaydına dayandığından “de jure” nitelikli bir veri olup, yıllık olarak üretilmekte ve yayınlanmaktadır. Nüfus sayımlarından elde edilen verilerde gelen göçmenlerin sosyo-demografik ve ekonomik niteliklerine dair verilere de erişmek mümkün iken, günümüzdeki uluslararası göç verilerinde göçmenin sadece uyruk, cinsiyet ve yaş özelliklerine dair veri edinmek mümkündür. Bununla birlikte günümüzdeki istatistiklerde yurtdışına gidenleri de içerecek şekilde

veriler bulunurken, nüfus sayımlarında sadece yurtdışından gelen göçmenler hakkında veri bulunmaktadır. Bu farklılıkların dışında her iki döneme ait verilerin vatandaşlık temelli ayrıma dayanması ve ikamet değişikliğinin dikkate alınması ortak noktadır.

Araştırmada kullanılan göç verilerinin yapısal özellikleri düşünüldüğünde Türkiye’ye yönelen göçün sayısal büyüklüğünü zamansal olarak izlemenin ve karşılaştırmanın çok da yerinde olmayacağı açıktır. Her şeyden önce, 2000-2015 arasına ait doğrudan herhangi bir göç verisi de yoktur. Bununla birlikte, çalışmanın asıl amacı bu da değildir. Türkiye’ye gelen göçün hem kaynak sahalarındaki değişen mekânsal eksenindeki değişimini belirlemeyi amaçlayan bu çalışmada, mevcut iki veri üzerinden bu iki değişimin saptanabileceği varsayılmıştır. Uluslararası göç verisinde son zamanlardaki gelişmelere karşın güncel verilerin uluslararası karşılaştırılabilirliği de ayrıca tartışma konusudur (İçduygu vd. 2013). Halihazırda uluslararası göç istatistiklerinin tüm göçmenleri kapsamaması ve profiline dair detaylı veri sağlamaması gibi eksikliklerin zamanla giderilebileceğini ummaktan öteye geçilememektedir. Bu noktada belki de Adalı ve Türkyılmaz’ın (2019) da önerdiği gibi, yabancılara dair en iyi veri üretimi ülkedeki tüm yabancı grupları ADNKS’ye kayıtlı hale getirmekle ve bu sistem üzerinden izlemekle sağlanabilir.

4. TÜRKİYE’DE 1980’DEN GÜNÜMÜZE “VATANDAŞTAN”, “YABANCIYA” DEĞİŞEN GÖÇMEN PROFİLİ

Göç geçişi yaşayan ülkelerin göçmen profili nasıl şekillenir? Geçişin başlangıcı ve ilerleyen aşamalarında bu profil değişir mi? Uygulanan göç politikaları ve göçmen kabulü gelenlerin profilini etkiler mi? Uluslararası göç araştırmalarında Türkiye gibi geçişi yaşayan ülkelerin her birinin kendine özgü olarak göçmen profiline dair bu ve benzeri soruların cevaplanması gerekir. Göçmen profiline dair gerekli olan veriler üzerinden yapılacak tüm analizlerden edinilecek bilgiler hiç şüphesiz hem bu soruların cevaplanmasında hem de başta göç politikaları ve yönetimi olmak üzere uyum ve entegrasyon gibi konularda işlevsel olacaktır.

Türkiye’nin 1980 sonrasında itibaren uluslararası göçte bir dizi değişim yaşadığı ve uluslararası göç rejimindeki konumunun “göç veren

yer alan tanım ve kavramların dikkate alındığı belirtilmiştir (TÜİK 2020).

⁴ TÜİK’den “Uluslararası Göç İstatistikleri” birim sorumlusu Metin AYTAÇ ile 26.03.2020 tarihli yapılan email yazışmasıyla öğrenilmiştir.

ülkeden” “göç alan ülkeye” doğru dönüştüğü literatürde büyük ölçüde kabul görmektedir (Erder 2000; 2007; Düvell 2014; İçduygu 2006; İçduygu ve Kirişçi 2009; İçduygu vd., 2009; Kirişçi 2007). Fakat bu değişimden göçmen profilindeki görünümün nasıl etkilendiği konusu üzerinde yeterli ve detaylı olarak analizlerin yapıldığı söylenemez. Bunun en temel nedeni, daha önce de bahsedildiği üzere, göçmene dair verinin yetersizliği ve parçalı olmasıdır. Bununla birlikte mevcut literatürde, 1980 sonrasında Türkiye’ye gelen göçlerin nicelik ve nitelik olarak önemli farklılıklar gösterdiği ileri sürülmekte ve gelenlerin içerisinde Türk soyundan olmayanlarla birlikte Müslüman olmayanların da bulunduğu kabul edilmektedir.

Türkiye’nin 1980 sonrasındaki uluslararası göçteki değişimi, “göç veren ülkeden” “göç alan ülkeye” doğru dönüşümünün ötesinde olmuştur. Her şeyden önce aradan geçen 40 yılın kendi içinde homojen olmadığına altını çizmek gerekir. XXI. yüzyılın başından itibaren yaşanan bazı değişimler 2000’li yılların ayrı bir kategoride değerlendirilmesi gerektiğini düşündürmektedir (İçduygu ve Aksel 2015). Zira, 2000’li yıllar sonrasında göçmen sayısı arttığı gibi göçler de çeşitlenmiştir. Göçün kaynak sahasının genişlemesi sonucu daha heterojen yabancı nüfus toplulukları oluşmaya başlamıştır. Artan göçmen sayısı ve yabancı nüfus beraberinde yönetsel açıdan yasal ve kurumsal olarak çok önemli düzenlemelere gidilmesini gerektirmiştir. Süreç içerisindeki tüm bu değişimlere karşın ne yazık ki, başlı başına süreci boylamsal olarak detaylı bir şekilde analiz edebilecek veri setlerine sahip değiliz. Bu nedenle 1980 sonrasında uluslararası göç ve göçmen varlığındaki artış ve kaynak coğrafyalarındaki değişim iç göç istatistiklerindeki yurtdışından gelen göçlere ait veriler, yabancı uyruklu nüfus verileri ve yurtdışı doğumlu nüfus verileri üzerinden analiz edilmeye çalışılacaktır. Buna göre 1980’de 50.642 kişi olan yabancı uyruklu nüfus 2000’de 267.440’a erişmiştir. Yabancı uyruklu nüfusun toplam nüfus içerisindeki payı aynı süreçte %0,1’den %0,4’e yükselmiştir. Yurtdışı doğumluların sayısında da benzer bir şekilde artış yaşanmış olup, bu grubun toplam nüfus içerisindeki payı ise, %1 ile %2 arasında değişmiştir. 1980 sonrasında yurtdışından göç edenler hem yabancı uyrukluları hem de yurtdışı doğumluları artırmıştır. Nitekim, 1980-2000 arasında⁵ 1.033.337 kişi yurtdışından Türkiye’ye göç etmiştir. Bunun %84,1’i (868.787 kişi) TC vatandaşlarından meydana gelirken,

geriye kalan %15,9’u (164.475 kişi) yabancı uyruklulardan oluşmaktadır. Dönemlere göre bu oranlar değişmiştir. Nitekim, 1980-1985 arasında yurtdışından toplam gelen göçün sadece %2’si (11.427 kişi) yabancı uyruklulardan oluşurken, 1995-2000 dönemine gelindiğinde %22,3 (52.104 kişi) düzeyine erişmiştir. Buna karşılık, TC vatandaşlarının payı %97’den (398.801 kişi) %77,7’ye (182.000 kişi) gerilemiştir (Tablo 1). TC vatandaşlarının yurtdışından gelen göç içerisindeki büyüklüğü sayısal olarak sürekli gerilemiştir. 1980-1985 arasında yaklaşık 400.000 TC vatandaşı yurtdışından Türkiye’ye göç ederken, 1995-2000 dönemine gelindiğinde %54,3 oranında azalarak 182.000’e düşmüştür. Bu durum 1960’lı yıllarda Avrupa’ya giden işçi göçlerinin bir kısmının yüksek düzeyli geriye dönüşü ile yakından ilgilidir. 1975-1980 arasında 254.200 kişi⁶ Türkiye’ye göçle gelirken 1980-1985 arasında %61,4 oranında artarak sayının 410.232 kişiye erişmesi bu dönemde özellikle Almanya’nın uygulamış olduğu işçilerin geriye dönüşünü teşvik etmeye yönelik uygulamaların etkisiyle olmuştur (Abadan-Unat 2015: 268).

Yabancı nüfusta 1980 sonrasında başlayan artış, XXI. yüzyılın başlarından itibaren hızlanmıştır. Yabancı uyruklular, yurtdışı doğumlular ve yurtdışından gelen uluslararası göç verilerine baktığımızda yıldan yıla çok büyük artışlar yaşanmıştır. Nitekim, 2016 yılında 816.410 olan yabancı uyruklu nüfus 2019’da 1.531.180 kişiye çıkarken yabancıların toplam nüfus içerisindeki payı da %1’i aşmıştır. Yabancı uyruklu nüfusa ait bu verilerin düzensiz göçmenleri ve geçici koruma altındaki Suriyelileri içermediğini yeniden hatırlatmak gerekir. Yurtdışı doğumlular ise, 2016’da 1.7 milyondan 2019’da 2.6 milyonu aşmıştır. Bu değer 2019 yılı toplam nüfusunun %3,2’ine karşılık gelmektedir. Yurtdışından olan göçlere baktığımızda son dört yılda 2.101.753 kişinin Türkiye’ye geldiği görülmektedir. Söz konusu göçün %80,1’ini yabancılar, geriye kalan %19,9’unu TC vatandaşları oluşturmaktadır. Yıllara göre, yurtdışından gelen göçler içerisinde yabancı uyrukluların oranı sürekli artarken, TC vatandaşı olanların payı gerilemiştir (Tablo 1). Her ne kadar yurtdışından gelen TC vatandaşlarının oranı azalsa da büyüklüğü yıllara göre değişmekle birlikte 100.000 civarında seyrettiği görülmektedir. Mevcut veriler, 2016-2019 arasında 417.945 TC vatandaşının geriye dönüş yaptığı şeklinde yorumlanabilirse de, günümüzde bunun

⁵ 1995 yılında nüfus sayımı yapılmadığından 1990-1995 yılları arasında yurtdışından ne kadar göç alındığına dair veri bulunmamaktadır. 2000 yılında yapılan son nüfus sayımındaki göç verisi ise, 1995-2000 arasındaki 5 yıla aittir.

⁶ 1975-1980 döneminde Türkiye’ye olan göçlerin ne kadarının TC vatandaşı olduğuna dair veri bulunmamaktadır.

bütünüyle kesin dönüş olmayabileceğini kabul etmek gerekir. Mevsimlik olarak yurtdışından geliş-gidişlerin devam ettiği de dikkate alınırsa ulusötesi hareketliliğin boyutları çok daha büyüktür.

Tablo 1-Yurtdışından Türkiye'ye göç edenlerin uyruklarına göre dağılımı.
Table 1- Distribution of immigration to Turkey by nationality.

DÖNEMLER /YILLAR	YABANCI UYRUKLU NÜFUS	YURTDIŞI DOĞUMLU NÜFUS	YURTDIŞINDAN GELEN GÖÇ				
			YABANCI UYRUKLU	%	TC VATANDAŞI	%	TOPLAM
1975-1980*	50.642	868.195	-	-	-	-	254.200
1980-1985**	60.829	934.990	11.427	2,8	398.801	97,2	410.232
1985-1990**	245.600	1.133.152	100.944	26,0	287.986	74,0	388.994
1995-2000**	267.440	1.260.530	52.104	22,3	182.000	77,7	234.111
2016	816.410	1.777.290	273.869	71,9	107.052	28,1	380.921
2017	919.061	1.923.894	364.561	78,2	101.772	21,8	466.333
2018	1.211.034	2.278.490	466.890	80,9	110.567	19,1	577.457
2019	1.531.180	2.668.594	578.488	85,4	98.554	14,6	677.042

İlgili kaynakta bu dönemde yurtdışından gelenlerin uyruğuna dair veriye erişilememiştir.

** Yurtdışından gelen 1985'de 4, 1990'da 64, 2000'de 7 kişinin uyruğu bilinmemektedir.

Kaynak: DİE 1989, DİE 1997, TÜİK 2005, TÜİK Uluslararası Göç İstatistikleri 2017-2018-2019, TÜİK'den elektronik ortamda alınan veriler, Yakar 2013 ile Yakar ve Südaş 2019'dan derlenmiştir.

Yurtdışından Türkiye'ye olan göçleri son üç yıldaki görünümü ile 2000 yılı ve öncesi dönem şeklinde karşılaştırıldığında iki temel farklılık dikkati çekmektedir. Bunlardan ilki, gelen göçün sayısal büyüklüğünün çok fazla olmasıdır. Zira, 2000 yılı öncesinde 15 yılda 1 milyonu biraz aşan göç miktarına karşılık sadece son dört yılda 2.1 milyon kişinin Türkiye'ye göç etmiş olması bunu açıkça ortaya koymaktadır. Bu sayısal büyüklük göçün hızlandığına işaret etmektedir. İkincisi ise, yurtdışından göçlerle gelenlerin uyrukları itibariyle 2000 yılı öncesi ile günümüzde birbirinin tam tersine dönüşmüş olmasıdır. Nitekim, 2000'li yıllar öncesinde göçlerle gelen her 10 kişiden 8'i TC vatandaşıyken, günümüzde her 10 kişiden 8'i yabancılardan oluşmaktadır. Yabancıların 192 farklı ülke vatandaşı olduğu da düşünüldüğünde, Türkiye'nin sahip olduğu uluslararası göçmen stokunun artışı beraberinde profilinin de çeşitlenmesiyle küresel bir eklemlenme yaşadığını göstermektedir. Türkiye'nin yaşadığı bu değişimle göçün küreselleştiği anlaşılmaktadır.

Yurtdışından gelen göçlere yönelik elde edilen göç istatistiklerinden yapılan bu saptamalardan şunları söylemek mümkündür. Yurtdışından gelen göçlerin 1980'den itibaren "yabancı" ağırlıklı olduğu yazıla gelmiş olmakla birlikte, gelen göçmenlerin büyük çoğunluğunun TC vatandaşlarının oluşturmasının altını çizmek gerekir. Göçmen profilinin bu yapısal niteliği, 1980-2000 arası göçlerin daha öncesinde yurtdışına göç etmiş TC vatandaşlarının bir tür "geriye dönüş göçü" olarak görülebilir. Bir diğer yönü ise, göçün büyüklüğünün 2000 yılı ve öncesine göre çok fazla artmış olmasıdır. Burada Türkiye'nin giderek artan miktarda göç aldığı açıkça anlaşılmakla birlikte

son dört yılda 1.085.807 kişinin de yurtdışına göç etmiş olması Türkiye'nin göç veren ülke olmayı da sürdürdüğünü göstermektedir. Özellikle TC vatandaşlarının yurtdışından gelenleri kadar yurtdışına gidenlerinin birbirine yakın olması, hatta 2017 ve 2018 yıllarında bu grubun net göçünün negatif olması bu bakımdan oldukça manidardır.

Göç veren bir ülkeden göç alan ülkeye geçiş yaşanmaya başladığında yurtdışından ilk gelenler kimlerden oluşur sorusu akla gelmektedir. Türkiye'ye ait mevcut veriler gösteriyor ki, daha önce yurtdışına göçle gidenlerin geri dönüşleri bu süreçte belirleyici olmuştur. Düvell (2014) Türkiye'nin XX. yüzyılın sonlarından itibaren son zamanlarda göç alan ülkeye geçişinde başta Almaya olmak üzere çeşitli ülkelere işçi göçüyle giden birinci ve ikinci nesil göçmenlerin geri dönüşlerinin belirleyici olduğunu ileri sürmektedir. Benzer şekilde, İçduygu'ya (2006) göre, yurtdışından gelen göçlerin gerçekte "yabancılar"dan oluşması 2000'li yıllarda görünür olmuştur. Literatürle uyumlu olan bu saptama aslında Cumhuriyet'in ilanından itibaren Türk soyundan ve Müslüman olanlardan düzenli göçmen kabulünün 1980 sonrasında da TC vatandaşı olan göçmen işçilerin geri dönüşleriyle devam ettiğini göstermektedir.

Türkiye'nin özellikle önce Avrupa'ya sonra Ortadoğu ve Kuzey Afrika'ya gönderdiği işçi göçleri ve bunların geri dönüşleri gibi karakteristik özelliği hatırdı tutulduğunda başka ülke örneklerine bakmak yerinde olacaktır. Nitekim, Türkiye gibi "göç geçişi" yaşayan Güney Avrupa ülkelerine (İspanya, İtalya, Yunanistan ve Portekiz) baktığımızda 1960'lar ve 1970'lerde göçmenlerin önce deniz aşırı yerlerden (çoğunluğu eski sömürgeleri) sonra da Avrupa'dan

geri dönüşleri etkili olmuştur (King 2000). Bu ülkelerden biri olan Portekiz’de bu süreç diğerlerine göre biraz da gecikmiş olarak 1980’li yıllarda daha önce Avrupa’ya işçi olarak göç edenler ile Portekiz’in sömürgelerinde yaşayan Portekizlilerin geri dönüşü şeklinde gerçekleşmiştir (Fonseca 2008). 1970’li yılların sonu ile 1980’li yılların başından itibaren Kuzey Avrupa’ya gitmiş olan İspanyol işçiler de İspanya’ya benzer şekilde geri dönüş göçünde bulunmuşlardır (Corkill 2010).

5. YURTDIŞINDAN TÜRKİYE’YE GÖÇÜN DEĞİŞEN MEKÂNSAL ÖRÜNTÜSÜ: “KİM”, “NEREDEN” GÖÇ EDİYOR?

5.1. Bölgesel Göç Örüntüleri: 2000’li Yıllar ve Öncesi

Göç eden bireyin kim olduğu kadar onun “nereli” olduğu ya da “nereden” geldiği de önemlidir. Zira, bireyin kimliğinin ayrılmaz bir parçası onun yerle kurduğu ilişkiyi de kapsar. Öz kimliğinin bütünleyeni olarak bireyin bir de “yer kimliği” vardır ve bu kimlik göç sırasında ve sonrasında çeşitli şekillerde onun karşısına çıkar. Göçün kaynak sahaları ile hedef sahalarında farklı şekillerde görünür olan bu kimlik, göçmenin toplumsal uyum ve entegrasyonunda farklı etkiler oluşturur.

Uluslararası göç teorilerinin önemli bir kısmında göçün neden meydana geldiği, nasıl devam ettiği ile göçün kaynak ve hedef sahalarındaki etki veya sonuçlarının neler olduğu üzerine odaklanıldığı dikkati çekmektedir. Buna karşılık, göçü anlamak ve açıklamak adına “kaynak” sahaları önceleyen yaklaşımların da çok yaygın olduğu söylenemez. Benzer bir durumun iç göç araştırmaları için de geçerli olduğu ileri sürülebilir. Oysa, göçün “neden” olduğunu açıklama çabasını “nereden” ve “ne zaman” olduğunu da ekleyerek zaman ve mekân bağlamlarından koparmadan ele almak gerekmektedir. Zira zamansallık ve mekânsallık başta göç örüntüleri ve motivasyonları olmak üzere göçe dair tüm süreçlerdeki değişimin temel unsurları olarak kabul edilmelidir.

Yurtdışından Türkiye’ye olan göçlerin 1980 sonrasında sadece sayısal büyüklüğü artmamış aynı zamanda hem göçmenler giderek yabancı uyruklulardan oluşmuş hem de göçün kaynak sahaları değişmiştir (Şekil 3; Tablo 2). Bu değişim özellikle 2000’li yıllar sonrasında çok daha belirginleşmekle birlikte 1980-2000 arasındaki örüntülerinin daha sonrası için bazı ipuçları taşıdığı söylenebilir. Nitekim, kıtalara göre Türkiye’ye gelen göçün 1980-1985 arasında %8,6’sı Asya kıtası kaynaklıken bu oran 1995-2000 arasında %25,4’e yükselmiştir. Buna

karşılık aynı dönemlerde, Avrupa kıtasından gelenlerin payı ise %83,7’den %69’a gerilemiştir. Bu değişim, Avrupa kaynaklı göçlerin toplam göçler içerisindeki hâkim konumunu sürdürmekle birlikte Asya kaynaklı göçlerin ciddi bir artışa geçtiğini göstermektedir. Başka bir ifadeyle, “batı-doğu” doğrultulu ana göç akışı varlığını sürdürürken “doğu-batı” yönlü göçler de artan bir eğilimle görünür olmaya başlamıştır. Bunun dışında bir başka değişim ise, 1980-1985 döneminde Türkiye’ye yönelen göçlerin sadece %0,1’ini oluşturan Afrika kaynaklı göçlerin, 1995-2000 döneminde %1,2’sini oluşturmaya başlamış olmasıdır. Söz konusu değerler sosyal bilimlerde çoğunlukla göz ardı edilebilecek kadar küçük düzeyler olsa da artışın 12 katı bulması ve 2000’li yıllar sonrasında hızla büyüyerek yepyeni bir göç kaynak sahası olması bakımından çok önemlidir. Bu durum, tarihsel olarak Anadolu coğrafyasında göçlerin “doğu-batı” veya “batı-doğu” yönlü akışlarla bilinmekle birlikte, XX. yüzyılın sonuna doğru güney-kuzey yönlü yeni bir göç güzergahının ortaya çıkacağı ilk ipuçları şeklinde değerlendirilebilir. Üçüncü olarak, Kuzey Amerika gibi uzak coğrafyaların da Türkiye’ye yönelik göçte yer almaya başladığı söylenebilir. Zira 1980-1985 arasında bu bölgeden gelenler toplam göçlerin %1,6’sını oluştururken, 1995-2000 arasında %3,5’ini oluşturmuştur. Kuzey Amerika’dan gelenlerin sayısı aynı dönemde 6.610 kişiden %25 oranında artarak 8.262 kişiye çıkmıştır.

Amerika Birleşik Devletleri’ne (ABD) yönelik Türk göçünün tarihi Osmanlı İmparatorluğu’nun son dönemlerine kadar gitmektedir (Bali 2018). I. Dünya Savaşı öncesi gidenlerin büyük bir kısmı savaş sonrasında Türkiye Cumhuriyeti’nin kuruluşuyla geriye dönmüşlerdir (Kaya 2006: 6). 1820-2000 arasında ABD’ye üç büyük Türk göç dalgası gerçekleşmiş olup, ABD Göçmenlik ve Vatandaşlık Hizmetleri istatistikleri bu tarihler arasında toplam 450.539 kişinin Amerika Birleşik Devletleri’ne göç ettiğini göstermektedir (Kaya 2004: 296). Amerika’daki Türk göçmenlerin olası geri dönüşleri dışında II. Dünya Savaşı sonrasında ABD ile başlayan askeri ve diplomatik ilişkiler beraberinde Türk asıllı olmayan bu ülke vatandaşlarının da Türkiye’ye göçüne yol açmış olmalıdır. 2011 Nüfus ve Konut Araştırması’na (NKA) göre, ABD’de ikamet edip dönenlerin oranı %3,8 (63.000 kişi) olarak saptanmıştır (TUİK 2013).

Güney Amerika’dan 1995-2000 döneminde ilk defa 219 kişinin göç etmesi, Türkiye’ye yönelik göç coğrafyalarının kaynak sahalarının giderek genişlemesi bakımından anlamlıdır. Ayrıca, Türkiye’ye düşük düzeyli göçün olduğu bir diğer uzak

bölge Avustralya olup, bu kıtanın toplam göçler içerisindeki payı 1995-2000 arasında %0,6 düzeyinde kalmıştır. Avustralya, Türkiye'nin 1968'de işçi göçü anlaşması imzaladığı ülkelerden birisi olup, 1968-1974 arasında 22.558 kişinin göç ettiği bu ülkede günümüzde 60-65 bin Türk nüfusu bulunmaktadır (Mortan ve Sarfati 2014). 2011 NKA'na göre bu ülkede ikamet edip Türkiye'ye dönenlerin oranının %0,5 (8.000 kişi) olması bu ülkeden geri dönüşlerin düzeyini göstermektedir (TUİK 2013). Son olarak diğer devletler başlığı altında 1980-1985 arasında toplam göçlerin %5,1'inin, 1985-1990 arasında ise %6,2'sinin bulunması bu kategorinin göz ardı edilemeyecek düzeylerde olduğuna işaret etmektedir. Bütünüyle verinin TUİK tarafından kullanıcıya sunumundan kaynaklanan bu durum mevcut veri üzerinde yapılacak değerlendirmeleri etkilemektedir. Zira, toplulaştırılarak diğer kategorisinde sunulan bu değerler göçlerin kıtalara dağılımını kısmen etkilemenin ötesinde başka hangi ülkelerden de göçlerin olduğunu perdelemektedir (Tablo 2).

Daha önce de ifade edildiği gibi 1980 sonrasında Türkiye'ye gelen göçmenlerin uyrukları itibariyle dağılımları da değişmiştir. Yabancı uyruklular ve TC vatandaşları olarak ikiye ayırdığımızda göçlerle gelenlerin 3/4'ü TC vatandaşlarından oluşmaktadır. Bununla birlikte farklı kaynak sahalardan yabancı uyrukluların zamanla artış eğilimi gösterdiğinin altını çizmek gerekir. TC vatandaşlarının 1980-1985 arasındaki göçlerde hem sayısal hem de oransal olarak baskın olmasında, Avrupa'dan özellikle de Almanya'dan 1983-1984 yıllarında uygulanan göçmen işçilerin geri dönüşünü teşvik etmeye yönelik politikanın etkisini unutmamak gerekir. 1985-1990 arasında ise, 1989 yılında Bulgaristan'dan gelen zorunlu göçle hem TC vatandaşı olanlarda hem de yabancı uyruklularda artış olmuştur (Şekil 2). Bu göçle gelen Türk kökenli gelen göçmenlerin bir kısmı daha sonra geri dönerken kalanlar da TC vatandaşlığı almışlardır.

Yabancı uyrukluların göçmenlerin kıtalara göre payına baktığımızda 1980-1985 arasında Türkiye'ye gelen yabancı uyruklular toplam 11.427 göçmenin %36'sı (4.189 kişi) Asya bölgesindedir. Asya'yı %25,2 (2.881 kişi) ile Avrupa, %24,5 (2.796 kişi) ile Kuzey Amerika takip etmektedir. Bu dönemde Güney Amerika'dan gelen hiçbir göçmen bulunmazken, Afrika'dan 67, Avustralya'dan ise 46 kişi gelmiştir. Diğer devletler kategorisinde kalanların oranı %12,7 (1.448 kişi) düzeyindedir. Yabancı uyrukluların göçmenlerin sayısı 1985-1990 döneminde yaklaşık 10 kat artış göstermiş ve 100.000 kişiyi aşmıştır. Bu dönemdeki kıtalar dağılımına baktığımızda, yabancı uyrukluların göçmenlerin %81,3'ünün (82.107 kişi)

Avrupa ülkeleri kaynaklı olduğu görülür. Avrupa'dan gelenlerin %91,5'inin (75.134 kişi) Bulgaristan'dan gelmiş olması 1989 Bulgaristan göçüyle gelenlerin içinde Bulgar vatandaşlarının önemli bir oranda (%45) olduğunu göstermektedir. Eğer 1989 Bulgaristan zorunlu göçüyle gelen bu ülke vatandaşı olan yabancı uyruklular toplam yabancı uyrukluların göçmenlerden çıkarılırsa Avrupa ülkeleri kaynaklı göçmenlerin sayısı 6.973 kişiden oluşacaktır. Bulgaristan'dan gelen TC vatandaşı sayısı 91.899 kişidir. 1989'da Bulgaristan'dan gelen göçün izleri NKA verilerinde de açıkça izlenebilmektedir (Şekil 2). Asya bölgesinden gelen yabancı uyruklular %191 oranında artmış ve 12.174 kişiye yükselmiştir. Yabancı uyrukluların toplam göçmen içindeki payı ise %12,1 olmuştur. K. Amerika'dan gelenler ise, %3,3'ünü (3.352 kişi) oluşturmaktadır (Tablo 2).

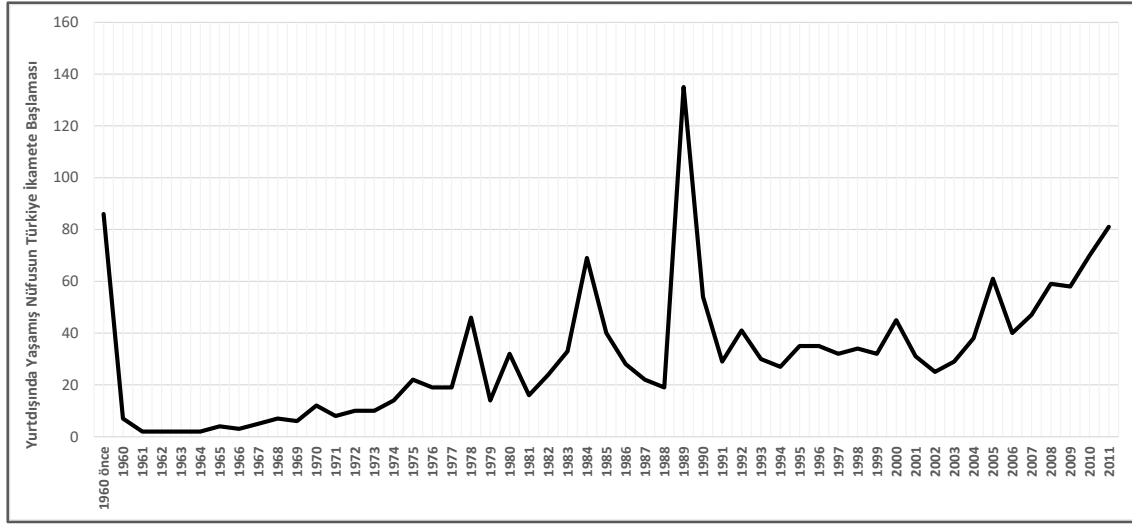
1995-2000 döneminde yabancı uyrukluların göçmenlerin 52.104 kişi olduğuna bakılırsa ilk bakışta bir önceki döneme göre bir gerilemenin olduğu görülür. Eğer, bir önceki dönemdeki (1985-1990 dönemi), Bulgaristan'dan 1989 zorunlu göçüyle gelen ve TC vatandaşı olmayanlar çıkarıldığında, yani 75.134 kişiden bu dönemdeki toplam yabancı sayısı olan 100.944 kişi çıkarılırsa, yabancı uyrukluların göçmenlerinin 25.810 kişiye düştüğü anlaşılır. Bu durumda 1980-85 arasında 11.427 olan yabancı uyrukluların sayısı, 1985-1990 arasında 25.810'a, 1995-2000 döneminde 52.104 kişiye yükselerek sürekli bir artışın olduğunu göstermiştir.

1995-2000 arasında gelen yabancı uyrukluların göçmenlerin %54,3'ü (28.273 kişi) Avrupa kıtasından olup bunu %39,8 ile (20.746 kişi) Asya kıtası takip etmektedir. Yabancı uyrukluların göçmenlerinin içerisindeki %3,7'lik (1.915 kişi) oranıyla üçüncü sırada olan Kuzey Amerika'nın bir önceki döneme göre %42,8 oranında (1.437 kişi) azalmış olması dikkat çekmektedir. Bir önceki dönemde sadece 75 kişinin geldiği Afrika'nın bu dönemdeki sayısının 799 kişiye erişmiş olması ve yabancı uyrukluların göçmenlerin %1,5'ini meydana getirmesi önemli bir gelişmedir. G. Amerika ve Avustralya'nın payları %0,5'in altındadır.

TC vatandaşlarının Türkiye'ye göçünü "geriye dönüş göçü" altında değerlendirmek olasıdır (Şekil 2). Eğer buradan yaklaşırsak 1980-2000 arasında dönemlere göre giderek azalmakla birlikte yurtdışından Türkiye'ye dönen TC vatandaşı sayısı toplamı 868.787 kişidir. NKA'nda yer alan "bugüne kadar yurtdışında yaşamış olanların Türkiye'de ikamet etmeye başladıkları yıl" sorusundan elde edilen veriye göre 767.000 kişi aynı tarihlerde dönüş yapmıştır. Geriye dönüş göçüyle ilgili bu verilerin dışında son zamanlarda yapılan az sayıda da olsa bazı

araştırmalara rastlanmaktadır⁷. Abadan-Unat (2015) sadece Almanya'dan 1980'li yıllardaki teşvikten yararlanarak 250.000 kişinin Türkiye'ye döndüğünü

ileri sürmüştür. Bununla birlikte Türkiye'ye geri dönenlerin yine bir kısmının tekrar Almanya'ya geri gittiği de bilinmektedir.



Şekil 2-Yurtdışında yaşamış olup, artık Türkiye'de ikamet eden TC vatandaşlarının yıllara göre dağılımı.
Figure 2- The lived abroad for distribution to the years beginning with Turkish citizens residing in Turkey.

Kaynak: Nüfus ve Konut Araştırması 2011 (TUİK 2013: 60-61).

Kıtalarla göre TC vatandaşı olan göçmenlerin büyük bir çoğunluğu Avrupa kıtasından gelmiştir. Nitekim, yurtdışından gelen toplam TC vatandaşının $\frac{3}{4}$ 'ünün bu kıta kaynaklı olduğu görülmektedir (Tablo 2). Bilindiği üzere Türkiye'den 1960'lı yıllarda Avrupa'ya yapılan işgücü göçlerinin 1980 sonrasında "geriye göçlerine" tanıklık edilmiştir (Gitmez 1983; 2019). Aynı dönemlerde TC vatandaşı olup Asya kıtasından gelenlerin payı da sürekli artış göstermiştir. Esasında tüm kıtalardan yapılan göçler içerisinde TC vatandaşı olanların oranı yabancı uyruklu olanlardan daha fazladır. Bu durum ilk etapta şaşırtıcı gibi gelse de 1960 sonrasında Avrupa'ya olan işçi göçlerinin

daha sonra 1970'li yılların ortasından itibaren Ortadoğu ve Kuzey Afrika'ya, 1990'lı yıllardan sonra da Bağımsız Devletler Topluluğu'na (BDT) doğru genişlemesiyle ilgilidir. Başka bir ifadeyle, yurtdışına verilen göçlerin coğrafyası da zamanla genişlemiştir. Ayrıca, işçi göçleri günümüzde de devam etmektedir. Nitekim, Türkiye İş Kurumu'nun (İŞKUR) kayıtlarına göre 1961-2019 arasında 2.656.764 kişi işçi olarak yurtdışına gönderilmiş olup, bunun %34,7'si (923.645 kişi) 1980-1999 arasında, %31,8'inin ise (846.078 kişi) 2000-2019 arasında gerçekleşmiş olması bunu göstermektedir⁸.

⁷ Geri dönüş göçüne yönelik en önemli eser Gitmez'in (1983; 2019) "Yurtdışına İşçi Göçü ve Geri Dönüşler "Beklentiler...Gerçekleşenler" ile "Türk Dış Göç Öyküsü" adlı eserleridir. Bunun dışında Küçükkaraca'nın (1998) "Yurtdışından Geri Dönüş: Çalören Örneği" adlı kitabı dikkate değerdir. Elbette bunların dışında 2000 ve öncesinde geri dönüş göçünün uyum boyutuna yönelik araştırmalar da vardır. Geri dönüş göçüne yönelik yakın zamanlı az sayıda da olsa lisans üstü tezlerle rastlanmaktadır. Nitekim, YÖK'ün Ulusal Tez Veri Tabanında bu konuda Ünlüer (2010), Kayhan (2011), Gedikoğlu (2019) ve İzgin'in (2019) geriye dönüşün çeşitli yönlerini ele alan yüksek lisans tezleri ile Karaman'a olan geri dönüş göçünü inceleyen Ergen (2019) ve Kırpınar'ın (2020) yüksek lisans tezleri bulunmaktadır. Ayrıca Künuroğlu'nun (2015) "Türklerin Batı Avrupa'dan Geriye Göçü" adlı doktora tezi vardır. Yılmaz-Şener'in 2017 yılında tamamladığı "Neden Geri Dönüyorlar?: Nitelikli Türk Göçmenlerinin Almanya ve Amerika'dan Geriye Göçüyle İlgili Karşılaştırmalı Bir Çalışma" adlı TÜBİTAK projesi bulunmaktadır. Bunların dışında tersine beyin göçüne

dair Sunata'nın (2014) "Tersine beyin göçünde sosyal ağların rolü: Türkiyeliler mühendislerin Almanya'dan geriye göç deneyimi ve algıları" çalışması, Yılmaz-Şener ve Türgeç'in (2018) "Nitelikli Türk Göçmenlerinin Almanya ve Amerika'dan Geriye Göçü" üzerine olan çalışması, Gedikoğlu ve Akbaş'ın (2019) "Avrupa'dan Türkiye'ye Geri Dönen Üçüncü Kuşak Gençler Üzerine Bir Nitel Araştırma" adlı yayınları ile Rittersberger-Tilic, Özen ve Çelik'in (2012) "Geriye Göçün Dinamikleri: Almanya'dan 'Ev'e Dönüş" adlı çalışması yurtdışından geri dönüşleri odağına alan bazı araştırmalardır.

⁸ 2019 yılında yaklaşık 19.991 işçi yurtdışına gönderilmiştir. 2019 yılı için Almanya'ya 2.935, S.Arabistan 2.400, Rusya 2.181, Irak 1.836 ve Cezayir 1.306 kişi en fazla işçi gönderilen 5 ülkeyi oluşturmaktadır. Bir taraftan yurtdışına işçi göndermeye devam edilirken diğer taraftan çalışma izni verilen yabancı sayısının son yıllarda sürekli artarak 2019'da 145.232'ye erişmiş olması dikkat çekmektedir. Detaylı bilgi için İŞKUR İstatistikleri'ne bakılabilir. <https://www.iskur.gov.tr/kurumsal-bilgi/istatistikler/>

Tablo 2- Yurtdışından Türkiye'ye göçle gelenlerin uyruklara ve kıtalara göre dağılımı (1980-2000).
Table 2- Distribution of immigrants from abroad to Turkey by nationalities and continents (1980-2000).

KİTALAR	1980-1985					1985-1990					1995-2000								
	Yabancı Uyruklular	%	TC Vatandaşı	%	Toplam	%	TC Vatandaşı	%	Toplam	%	TC Vatandaşı	%	Yabancı Uyruklular	%	Toplam	%			
Asya	Sayı	4.189	36,7	31.144	7,8	35.333	8,6	12.174	12,1	44.973	15,6	57.147	14,7	20.746	39,8	38.710	21,3	59.456	25,4
	%	11,9		88,1		100		21,3		78,7		100		34,9		65,1		100	
Avrupa	Sayı	2.881	25,2	340.288	85,3	343.169	83,7	82.107	81,3	215.275	74,8	297.382	76,5	28.273	54,3	133.313	73,2	161.586	69,0
	%	0,8		99,2		100		27,6		72,4		100		17,5		82,5		100	
Afrika	Sayı	67	0,6	145	0,0	212	0,1	75	0,1	235	0,1	310	0,1	799	1,5	2.034	1,1	2.833	1,2
	%	31,6		68,4		100		24,2		75,8		100		28,2		71,8		100	
K. Amerika	Sayı	2.796	24,5	3.814	1,0	6.610	1,6	3.352	3,3	3.591	1,2	6.943	1,8	1.915	3,7	6.347	3,5	8.262	3,5
	%	42,3		57,7		100		48,3		51,7		100		23,2		76,8		100	
G. Amerika	Sayı	-	-	-	-	-	-	-	-	-	-	-	-	107	0,2	112	0,1	219	0,1
	%													48,9		51,1		100	
Avustralya	Sayı	46	0,4	2.913	0,7	2.959	0,7	125	0,1	2.582	0,9	2.707	0,7	112	0,2	1.310	0,7	1.422	0,6
	%	1,6		98,4		100		4,6		95,4		100		7,9		92,1		100	
Diğer Devletler	Sayı	1.448	12,7	20.497	5,1	21.945	5,3	3.109	3,1	21.149	7,3	24.258	6,2	152	0,3	174	0,1	326	0,1
	%	6,6		93,4		100		12,8		87,2		100		46,6		53,4		100	
Bilinmeyen	Sayı	-	-	-	-	-	-	2	0,0	181	0,1	183	0,0	-	-	-	-	-	-
	%							1,1		98,9		100							
Toplam	Sayı	11.427	100	398.801	100	410.228	100	100.944	100	287.986	100	388.930	100	52.104	100	182.000	100	234.104	100
	%	2,8		97,2		100		26,0		74,0		100		22,3		77,7		100	

Kaynak: DIE 1989, DIE 1997, TÜİK 2005 ile TÜİK'den elektronik ortamda alınan veriler.

Yurtdışından gelen göçün ülkeler sıralaması dönemin bağlamının etkisiyle sürekli değişmiştir. Ayrıca, küresel olarak siyasi haritadaki değişikliklerin de etkisiyle yeni kurulan ülkelerin sıralamaya dahil olduğu görülmektedir (Tablo 3). Kaynak ülkelerin yıllara göre değişen sıralaması, hem akışların değişen coğrafyasına işaret etmekte hem de ortaya çıktıkları dönemin bağlamından etkilendiğini göstermektedir (Şekil 3). Bununla birlikte her bir ülkeden olan göçün başlı başına ele alınması ve derinlemesine incelenmesi gerekir. 1980-1985 arasında Almanya'dan 288.325 kişinin gelmesi bu ülkenin uyguladığı geri dönüş

teşvikinin yansımasıyla doğrudan ilişkilidir. Bu ülkeyi 14.818 kişi ile Hollanda ve 11.190 kişi ile Kuzey Kıbrıs Türk Cumhuriyeti'nin (KKTC) takip etmesi buralarda önceki göç örüntüleri ve TC vatandaşının varlığına bağlıdır. Bu dönemde ilk 20 ülkenin büyük bir kısmı Avrupa kıtasındandır. Asya kıtasından olan; İran, Irak, Afganistan, Pakistan gibi ülkelerin sıralamada yer alması o dönemde çatışma alanlarına karşılık gelmesiyle ilgilidir. Bu ülkeler için aynı durumun bugün de devam ediyor olması siyasi ve ekonomik istikrarsızlığın göçte istikrara dönüşmesi bakımından önemlidir.

Tablo 3- Türkiye'ye gelen göçmenlerin milliyetlerine göre dağılımında ilk 20 ülke (1980-2000).
Table 3- Distribution of immigration to Turkey by nationalities of immigrants first 20 countries (1980-2000).

SN	ÜLKELER	1980-1985	ÜLKELER	1985-1990	ÜLKELER	1995-2000
1	Almanya*	288.325	Bulgaristan	167.089	Almanya	73.736
2	Hollanda	14.818	Almanya*	82.894	Bulgaristan	27.470
3	KKTC	11.190	S. Arabistan	25.786	KKTC	13.844
4	S. Arabistan	9.416	KKTC	12.327	Azerbaycan	9.127
5	Fransa	9.348	Irak	12.058	Rusya	8.626
6	Avusturya	7.836	Hollanda	10.052	Hollanda	8.013
7	A.B.D.	6.614	Fransa	9.588	Fransa	7.746
8	İran	5.879	A.B.D.	6.944	A.B.D.	7.561
9	İsviçre	5.403	İsviçre	6.090	S. Arabistan	6.334
10	Belçika	4.442	Belçika	5.522	İngiltere	5.708
11	İngiltere	3.183	Avusturya	4.064	Avusturya	5.557
12	Yunanistan	3.179	Yunanistan	3.768	İsviçre	5.370
13	Irak	2.971	İran	3.397	İran	5.138
14	Avustralya	2.959	İngiltere	3.208	Irak	4.617
15	Yugoslavya	2.200	Yugoslavya	3.080	Kazakistan	4.153
16	Afganistan	2.036	Avustralya	2.707	Belçika	2.740
17	Pakistan	1.688	İtalya	1.460	Romanya	2.730
18	İtalya	1.083	Afganistan	1.417	Özbekistan	2.104
19	Suriye	962	Japonya	1.161	Yunanistan	2.011
20	Bulgaristan	954	Suriye	1.001	Gürcistan	1.979
	Diğer Ülkeler	25.750	Diğer Ülkeler	25.198	Diğer Ülkeler	29.547
	Bilinmeyen	-	Bilinmeyen	183	Bilinmeyen	-
	TOPLAM	410.236	TOPLAM	388.994	TOPLAM	234.111

*Almanya verileri Batı Almanya ve Doğu Almanya'nın toplamını içerir.

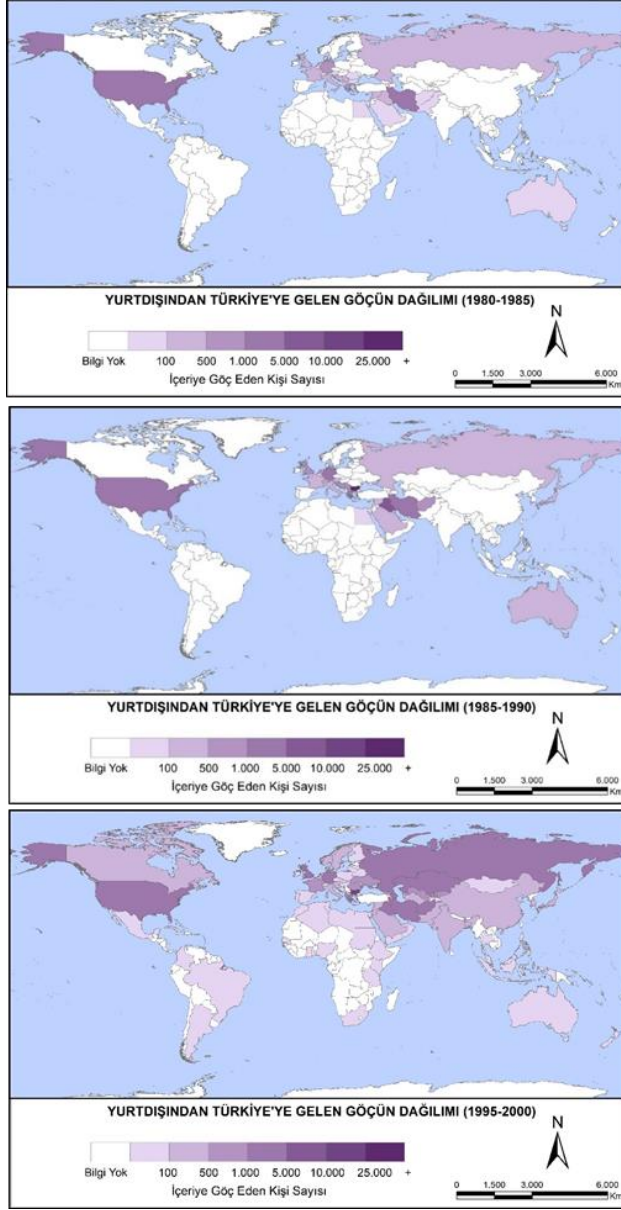
Kaynak: TÜİK'den elektronik ortamda alınan veriler.

1985-1990 arasına geldiğimizde daha önce bahsedildiği gibi 1989 zorunlu Bulgaristan göçünün etkisi açıkça görülmektedir. Bu dönemde Bulgaristan'dan gelen göçlerin %55'i TC vatandaşı olarak kaydedilmiştir. 1989 bahar aylarında gelen göçün yaz sonlarından itibaren bir kısmının geri döndüğü de bilinmektedir (Kemaloğlu 2012). Bulgaristan'ı 82.894 kişiyle Almanya takip etmektedir. Geri dönüş göçlerinin Almanya'nın yanı sıra Hollanda, KKTC ve S. Arabistan için geçerli olduğu ileri sürülebilir. Özellikle 1985-1990 arasında S. Arabistan'dan 25.786 kişi gelmiştir ki, bu durum

1974'den sonra Avrupa'ya göçün kapanmasına karşılık Ortadoğu ülkelerine başlayan göçlerin geri dönüşlerine ait izlerini taşıyor olabilir. Nitekim, 1977 yılından itibaren başta Suudi Arabistan olmak üzere, Libya, Irak, Ürdün, Yemen, Birleşik Arap Emirlikleri, Katar ve Kuveyt gibi ülkelere Türkiye'den işçi göçleri gerçekleşmiştir (Özözen Kahraman 2012).

1995-2000 döneminde ise küresel olarak 1990'lardan sonra yaşanan bir dizi gelişme Türkiye'ye yönelik göçün motivasyonlarını çeşitlendirmeye ve kaynak sahalarını genişletmeye başladığını

göstermektedir (Şekil 3). Balkanlar ve Rusya'da yaşanan siyasi gelişmeler sonucu yeni kurulan ülkelerden Türkiye'ye yönelişlerin olduğu açıkça görülmektedir.



Şekil 3- Türkiye'deki Yabancı Uyraklı Göçmenlerin Köken Ülkelere Göre Dağılımı (1980-2000).

Figure 3- Foreign-National Immigrants in Turkey by Countries of Origin (1980-2000).

5.2. Bölgeselden Küresel Göçün Genişleyen Kaynak Sahaları: Güncel Durum (2016-2019)

Yurtdışından Türkiye'ye gelen göçün güncel verilerine baktığımızda bazı değişimler olduğu

görülmektedir (Şekil 4; Tablo 4-5). Bunları sıralamak gerekirse, öncelikle yurtdışından gelen göçün uyruk olarak dağılımının yabancıların hâkim olduğu bir görünüm almış olması dikkat çekmektedir. TC vatandaşlarının payı 2016 %28,1 iken 2019'da %14,6'ya kadar düşmüştür (Tablo 4). Bir diğeri, yurtdışından gelen göçün boyutlarının 2000 yılı ve öncesine göre çok artmış olmasıdır. Nitekim, sadece son dört yılda yurtdışından gelen göç 2.1 milyonu geçmiştir. Üçüncüsü, 2000 yılı ve öncesinde yabancı uyruklu göçmenlerin daha çok Avrupa kıtası kaynaklıyken günümüzde Asya kıtası kaynaklı olarak değişmiş olmasıdır. Yabancı uyruklu göçmenler içerisinde Asya'nın payı 2016-2019 arasında arttığı halde, Avrupa'da neredeyse aynı kalmıştır. Ayrıca Avustralya ve Amerika kıtalarından gelenlerde önceki döneme göre çok büyük bir değişiklik olmazken, Afrika kıtasından gelenlerin 2016'dan 2019'a dört katı geçen hızlı artışı dikkat çekmektedir. Zira Afrika kıtasının payı 2016 %4,4 iken, 2019'a gelindiğinde %10,1'e kadar yükselmiştir (Tablo 4).

Yurtdışından gelen göç içerisinde yabancıların hızlı artışı karşısında TC vatandaşı olan göçmenlerin payı giderek azalsa da sayısal büyüklüğünde çok büyük bir gerileme olmamıştır. Nitekim, her yıl yaklaşık 110 bin ile 98 bin arasında değişen sayıda TC vatandaşı yurtdışından göç etmiştir. Dış İşleri Bakanlığı'nın 2019 yılı verilerinde yurtdışında 152 ülkede 5 milyon TC vatandaşının yaşadığı açıklanmıştır⁹. Bu yurtdışındaki toplam vatandaşın yaklaşık her yıl %2'si kadarının Türkiye'ye dönüş yaptığı şeklinde yorumlanabilir. NKA 2011 sonuçlarına göre 1.656.000 kişi yurtdışında ikamet etmiş ve Türkiye'ye geri dönüş yapmıştır. Bütün bu sayısal göstergelerdeki göç edenlerin tamamını yurtdışından Türkiye'ye kesin geri dönenler olarak algılamak yerine, yaşanan ülke ile Türkiye arasında hareketlilikleri ulusötesi göç ve göçmen olarak değerlendirilebilir (Özkul 2012). Zira günümüzde göç, hem göç-veren ve göç-alan ülkeleri içeren, hem de göçmenlerin kendilerini bu iki ulusal alandaki kişiler, kurumlar ve süreçlerle ilişkili hale getiren çok daha geniş kapsamlı bir hareketlilik olarak kabul edilmektedir (Özgür 2018: 2). Bu durum "hem orada hem burada", başka bir ifadeyle "ne orada ne burada" şeklinde ifade edilebilecek ikili veya çoklu mekanlar arasında hareket eden yeni bir göçmen yaşam biçimini ortaya çıkarmaktadır.

⁹ İlgili bakanlığın verilerine göre 152 ülkede 5 milyon kişinin yaşadığı belirlenmiştir. TC vatandaşlarının ülkelere göre dağılımında, Almanya (2 milyon), Fransa (700 bin), Hollanda (500 bin), ABD (300 bin), Avusturya (250 bin) ilk 5 ülkeyi

oluşturmaktadır. Vatandaşlıktan çıkarılanların sayısı bilinmediğinde yurtdışına göçün büyüklüğü bu sayıdan daha fazla olmalıdır. Ayrıca listede Birleşik Krallık yer almamaktadır. Detaylı bilgi için bakınız. <https://www2.tbmm.gov.tr/d27/7/7-2840sgc.pdf>

Tablo 4- Kıtalara göre içeriye, dışarıya ve net göçlerin dağılımı (2016-2017-2018-2019).
 Table 4- Distribution of immigration, emigration and net migrations by continents (2016-2017-2018-2019).

KİTALAR	2016			2017			2018			2019		
	İçeriye Göç	Dışarıya Göç	Net Göç	İçeriye Göç	Dışarıya Göç	Net Göç	İçeriye Göç	Dışarıya Göç	Net Göç	İçeriye Göç	Dışarıya Göç	Net Göç
Asya	213.651	66.742	146.909	294.162	97.704	196.458	371.323	138.567	232.756	438.066	186.883	251.183
Avrupa	37.598	26.050	11.548	37.854	28.479	9.375	47.434	30.124	17.310	63.632	29.253	34.379
Afrika	16.812	9.679	7.133	26.317	8.513	17.804	41.731	13.206	28.525	68.284	24.420	43.864
K. Amerika	2.029	3.308	-1.279	2.423	2.309	114	2.977	2.149	828	4.260	2.458	1.802
G. Amerika	822	442	380	823	644	179	826	948	-122	1.478	762	716
Avustralya	220	252	-32	180	220	-40	243	195	48	324	228	96
Diğer	2.357	1842	515	2730	2326	404	2248	1881	367	2.264	1.354	910
Vatansız	35	15	20	63	10	53	94	42	52	149	45	104
Bilinmeyen	345	304	41	9	109	-100	14	66	-52	31	23	8
Toplam Yabancı	273.869	108.634	165.235	364.561	140.314	224.247	466.890	187.178	279.712	578.488	245.426	333.062
TC Vatandaşı	107.052	69326	37.726	101.772	113.326	-11.554	110.567	136.740	-26.173	98.554	84.863	13.691
TOPLAM	380.921	177.960	202.961	466.333	253.640	212.693	577.457	323.918	253.539	677.042	330.289	346.753
	%	%	%	%	%	%	%	%	%	%	%	%
	56.1	37.5	146.909	63.1	97.704	38.5	371.323	64.3	138.567	42.8	186.883	56.6
	9.9	14.6	11.548	8.1	28.479	11.2	47.434	8.2	30.124	9.3	29.253	8.9
	4.4	5.4	7.133	5.6	8.513	3.4	41.731	7.2	13.206	4.1	24.420	7.4
	0.5	3.308	-1.279	2.423	2.309	0.9	2.977	0.5	2.149	0.7	2.458	0.7
	0.2	442	380	823	644	0.3	826	0.1	948	0.3	762	0.2
	0.1	252	-32	180	220	0.1	243	0.0	195	0.1	228	0.1
	0.6	1842	515	2730	2326	0.9	2248	0.4	1881	0.6	1.354	0.4
	0.0	15	20	63	10	0.0	94	0.0	42	0.0	45	0.0
	0.1	304	41	9	109	0.0	14	0.0	66	0.0	23	0.0
	71.9	108.634	165.235	364.561	140.314	55.3	466.890	80.9	187.178	57.8	245.426	74.3
	28.1	69326	37.726	101.772	113.326	44.7	110.567	19.1	136.740	42.2	84.863	25.7
	100.0	177.960	202.961	466.333	253.640	100.0	577.457	100.0	323.918	100.0	330.289	100.0

Kaynak: TÜİK Uluslararası Göç İstatistikleri (2017-2019).

TC vatandaşlarının yurtdışına göçüne baktığımızda ise, 2016-2019 arasında sırasıyla %38,9, %44,7, %42,2 ve %25,7 olarak gerçeklemiştir. TC vatandaşlarının net göçü ise zamanla değişen bir eğilim sergilemiştir. Nitekim, TC vatandaşlarının 2016 yılında net göçü pozitif iken 2017 ve 2018'de negatif, 2019'da ise tekrar pozitif net göç olduğu görülmektedir. 2017 ve 2018'de TC vatandaşlarının net göçünün negatife dönüşmesi, içeriye göçün büyüklüğündeki değişimden olmayıp, dışarıya göçün %97 oranında artmış olmasındandır. Bu durum, bir taraftan Türkiye'nin 1980 sonrasında göç geçişiyle net göç alan ülkeye dönüştüğünü ileri sürerken diğer taraftan son dört yılda TC vatandaşlarının zaman zaman net göç vermesi ilk bakış bir çelişki olarak dikkat çekmektedir. Türkiye'nin uluslararası göçteki güncel örüntüsünde TC vatandaşı olanların göçünde bazı yıllar net göç alırken bazı yıllar net göç verdiği inişli çıkışlı durumu ülke içindeki ekonomik ve politik ortamdaki sorunlara bağlı olarak insani güvensizlik algısının giderek derinleşmesiyle yakından ilgilidir¹⁰ (Çuhadar 2019; Kazaz ve Mavituna 2018). Bu durum sadece yurtdışına göç edenlerdeki artışın dışında yurtdışından geri dönüşlerin de azalmasına yol açabilir. Görünen o ki, gelecekte de ülkede yaşanan ekonomik ve politik süreçlerin inişli çıkışlı gidişi Türkiye'nin uluslararası göçteki konumunu zaman zaman değiştirebilecek gibi durmaktadır. Bu noktada enteresan bir şekilde, yurtdışından yabancıların kendi ülkelerindeki artan çatışma ve kaos ortamına bağlı olarak oluşan insani güvensizlikten kaçmak için görece daha güvenli gördükleri Türkiye'ye göç ederken; TC vatandaşlarının ise giderek ülkedeki yaşamlarını daha güvensiz hissetmeleri nedeniyle yurtdışına göç etmektedir (Sirkeci 2017).

Yurtdışından gelen göç içerisinde TC vatandaşlarının payı azalırken yabancı uyrukluların sürekli artış gösterdiği bir eğilim izlenmektedir (Tablo 4). Nitekim, 2016'da 273.869 yabancı uyruklu göçmen sayısı 2019'da %111'lik artış oranıyla 578.488 kişiye erişmiş, aynı tarihlerde toplam gelen göçmen içerisindeki oranı da %71,9'dan %85,4'e ulaşmıştır. Bu değer yılda doğal artışla 1 milyon civarında nüfusu artan Türkiye'nin yılda 0.5 milyon kadar da düzenli göçmen alımı yaşadığını göstermesi bakımından ilginçtir.

¹⁰ Ali Sait Yılkin (13.04.2018) "Türkiye'den kimler, neden göç ediyor?" başlıklı yazısında çeşitli kesimlerden hemen hemen benzer gerekçelerle yurtdışına göç ettiğinin altını çizmiştir. <https://www.gazeteduvar.com.tr/forum/2018/04/13/turkiyeden-kimler-neden-goc-ediyor>

Bunların dışında zenginlerin de son zamanlardaki göçe katıldığı görülmektedir. Nitekim Güney Afrika merkezli araştırma kuruluşu New World Wealth'in raporuna göre, 2017'de Türkiye'de hesabında 1 milyon dolar olanların yüzde 12'si yurtdışına göç etmiştir. Aynı rapora göre 2016'da da 6 bin milyoner Türkiye'yi

Yurtdışından gelen yabancıların kıtalara göre dağılımının 2000 yılı ve öncesine göre büyük ölçüde değiştiği dikkati çekmektedir. Nitekim, günümüzde hemen her yılda gelen yabancı göçmenlerin en az 3/4'ü Asya kıtası kaynaklıdır. 2016 yılında 213.651 kişi olan Asya kıtası kaynaklı göçmen sayısı 2019'a gelindiğinde %105 oranında artarak 438.066 kişiye erişmiştir. Asya kıtası içerisinde ise özellikle Ortadoğu ülkelerinden gelen göçmenlerin (yılda %55 ile %66 arasında değişen bir şekilde) baskın olduğu anlaşılmaktadır¹¹. GİGM'nin verilerine göre düzensiz göçmenlerde de Suriye, Afganistan, Irak, İran, Pakistan gibi Asya ülkeleri kaynaklıların ilk sıralarda geldiği görülmektedir. Türkiye'ye yönelik ana akım göç kaynağı haline gelen bu göstergeler aynı zamanda güncel göçün doğu-batı akışlı olduğunu ortaya koymaktadır. Bir bakıma ülkenin jeopolitik konumuna bağlı yaşanan bu süreç aynı zamanda uluslararası göçle jeopolitik konumu yeniden üretilerek şekillendirmektedir.

Avrupa kaynaklı göçmenlerin payı ise, 2016'da %9,9'dan 2019'a gelindiğinde %9,4'e gerilemiştir. Oysa aynı dönemde Avrupa ülkeleri kaynaklı göçmen sayısı %69,2 oranında artmıştır. TC vatandaşı olup Avrupa'dan gelenlerin sayısını mevcut veriden ayırt edilemediğinden Avrupa'dan olan göçün toplam büyüklüğü bilinmemektedir. Dolayısıyla vatandaş-yabancı uyruklu ayrımında Avrupa'dan göçlerin hangi profilde olduğunu da bilmek mümkün değildir. Daha çok yaşam tarzı göçü kapsamında değerlendirilebilecek olan Türkiye'deki Avrupa ülkeleri (özellikle Avrupa Birliği üyesi) vatandaşlar üzerine yapılan çalışmalarda bu kıtadan gelenlerin oldukça çeşitlilik gösterdiğini ortaya çıkarmaktadır (Balkır ve Kaiser 2015; Balkır ve Südaş 2014; Kaiser 2010; Südaş 2012; 2014a; 2014b). Almanya vatandaşı olan göçmenler Avrupa'dan gelenler içerisinde en büyük grubu oluşturduğu gibi bunlar da oldukça çeşitlidir (Özbek 2010; Pusch 2013; Zeyneloğlu ve Sirkeci 2014). Avrupa kaynaklı göçmenlere ait bu göstergeler, Türkiye'nin eklemlendiği en eski göç sistemi ile olan ilişkilerinin daha düşük boyutlarda ve hızda sürdüğünü göstermektedir. Yine aynı veriler, batı-doğu yönlü göç akışının da olduğunu fakat bu akışın Asya kaynaklı akışlar karşısında ikinci sırada

terk ederken, 2015'te bu rakam sadece bin kişi olmuştur. Detaylı bilgi için bakınız. <https://www.cumhuriyet.com.tr/haber/zenginler-ulkeyi-birakip-kaciyor-989193>

¹¹ Asya kıtası vatandaşı olan yabancı sayısı 2019 yılında 1.1 milyonu aşmış olup, toplam yabancı sayısının %73,3'ünü oluşturmaktadır. Asya ülkelerinde olan yabancıların ise %70'ini Ortadoğu ülkelerinden olanlar oluşturmaktadır (Yakar 2020). Yurtdışından gelen düzenli göçler doğal olarak Türkiye'de ikamet eden yabancı nüfusun profilini şekillendirmektedir.

kaldığını, hatta 2019 yılı itibariyle Afrika kaynaklı göçmenlerin de gerisine düştüğünü göstermektedir.

Afrikanlı göçmenlerin oranı 2016'da %6,1 iken 2019'da %11,8'e kadar yükselmiştir. Göçmen sayılarına bakıldığında 2016'da 16.812 kişiden oluşan Afrika ülkeleri kaynaklı göçmenlerin %306,2 oranında artarak 2019'da 68.284'e erişen sıra dışı bir artışın yaşandığı görülmektedir¹². Bu göçler aynı zamanda güney-kuzey yönlü akışların giderek artışına işaret etmektedir. Afrika kaynaklı göçler bu kıtadaki göç süreçlerinin bir uzantısı olarak görülebilir ve genellikle ülkelerindeki ekonomik çöküşle birlikte artan yoksulluk ile ülke içindeki etnik çatışma ve devletin yetersiz kalması sonucu artan yerinden edilmeler, sığınmacı ve mülteci akınları belirleyici olmuştur. Batı ve Orta Afrika'dan gelen göçmenler daha çok ekonomik nedenlerden dolayı göç ederken Doğu Afrikalılar sığınmacı olarak gelmektedir (Brewer ve Yüksek 2009). Afrikalı göçmenlerin 2000'li yıllardan itibaren başlayan bu artışı Türkiye'nin bölgesel olarak Afrika göç sisteminin bir parçası olduğunu açıkça ortaya koymaktadır. Kahya Nizam (2020), Somali'den olan göçleri iki ülke arasındaki kurulan göçmen ağları ve oluşan göç sistemlerinin varlığına dayandırmaktadır (Kahya Nizam 2020: 365). Afrika'dan gelen göçmenlerin bir kısmı Türkiye üzerinden Avrupa'ya geçişi düşünüyor olsa bile bütünüyle Türkiye'yi bir geçiş ülkesi olarak kullandıkları söylenemez (de Clerck 2013; Fait 2013). XXI. yüzyılın başından itibaren Afrika kıtası ile olan giderek çeşitlenen ve derinleşen politik, ekonomik, kültürel ilişkiler uluslararası ilişkiler literatüründe Türkiye'nin Afrika'da "yumuşak güç" oluşturmaya başladığı şeklinde tartışılmaya başlanmıştır (Oğurlu 2018). Bu ikili ve çoklu ilişkiler siyasi iktidarın "Afrika Açılımı" adıyla kıtaya yönelimiyle yakından ilgili olup, beraberinde de daha liberal bir vize politikasının uygulanmasına yol açmıştır. Bütün bu gelişmeler önceleri öğrenci hareketleriyle başlayan göçlerin ticari ilişkiler ve işbirlikleriyle de daha sonra hızla artmasına ve çeşitlenmesine yol açmıştır (Baydemir 2020; Kaya 2014; Şaul 2013; 2015; Şimşek 2019; Özkan ve Akgün 2010).

Yurtdışına verilen göç verisi üzerine kapsam ve sınırlılıklar bölümünde ifade edilen çekinceyi de dikkate alarak güncel duruma dair bazı saptamalar yapmak mümkündür. Bunlardan birisi, yurtdışına verilen göçlerde de yabancıların hâkimiyeti ve sayılarının sürekli artmasıdır. Eğer tablodan izlenecek olunursa, 2016 yılında 108.634 yabancı uyruklu göçmen Türkiye'den ayrılırken bu sayı %125 oranında

artarak 2019'da 245.426'ya yükselmiştir (Tablo 4). Her ne kadar sayısal büyüklüğü yurtdışından gelen göç kadar olmasa da artış hızının daha yüksek olması dikkat çekmektedir. Kıtalaraya göre baktığımızda, Asya kıtası kaynaklı yabancıların toplam yurtdışına göç eden yabancılar içerisindeki (2016'da %61,4'ten 2019'da %76,1'e) payı sürekli bir artış içerisindedir. Avrupa kıtası için söz konusu oranlar (2016'da %23,9'dan 2019'da %11,9'a) sürekli gerilemiştir. Afrika'da ise, (%6 ile %10 arasında) inişli çıkışlı bir yapıda olduğu görülür. Afrika'dan gelen göçün büyüklüğü 2016-2019 arasında 4 kat civarında artarken, bu kıtaya giden göçün büyüklüğü ancak 2.5 kat artış göstermiştir. Yurtdışına verilen göçe dair bu genel çerçeve içerisinde şu noktanın altını çizmekte fayda vardır. Söz konusu veriler göç edilen ülkeyi göstermediğinden mevcut verinin ülkeler veya kıtalar bazlı değerlendirmeleri doğru olmayabilir. Aynı zamanda bir transit göç ülkesi olan Türkiye'deki Asya ve Afrika kaynaklı göçmenlerin bir bölümü Türkiye'de bir süre düzenli veya düzensiz göçmen olarak kaldıktan sonra yasal veya yasadışı yollarla Avrupa'ya geçme niyetindedirler. Mevcut verilerden bu iki kıta kaynaklı göçmenlerin söz konusu yönelimlerine dair bir değerlendirme yapmak mümkün değildir. Dolayısıyla Avrupa'ya giden göçün daha yüksek olması beklenebilir. Aslında aynı sorun bir ölçüde gelen göç verisi için de geçerli olabilir. Zira, gelen göçmenin vatandaşı olduğu ülkenin her zaman Türkiye'ye göçle geldiği ülke ile aynı olması beklenemez.

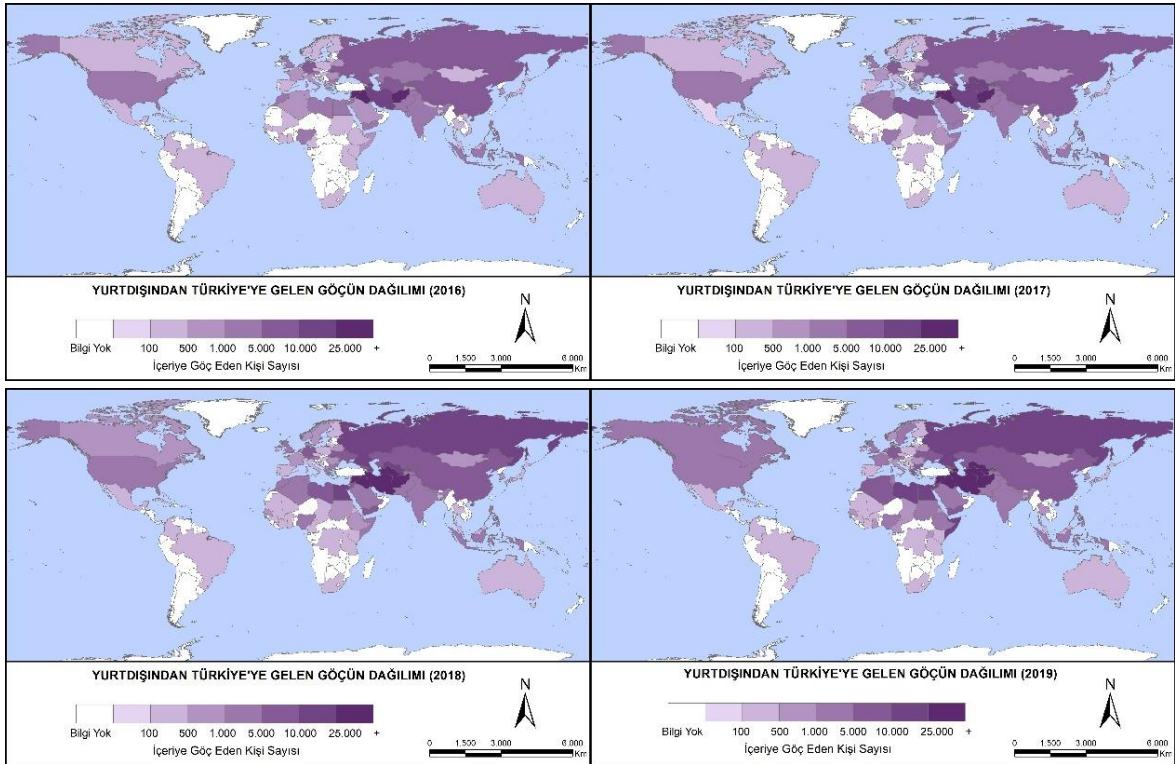
Uyruklarına göre gelen göçmenlerin ülkeler dağılımında ilk 20 ülke tabloda sunulmuştur (Tablo 5). Bu tabloya göre, son dört yıldaki Türkiye'ye göçlerde Iraklıların ilk sırada geldiği dikkati çekmektedir. Afgan ve Suriyelilerin Iraklıları takip ettiği sıralama yıllara göre farklılaşmaktadır. Gerek tablonun başında yer alan ülkeler, gerekse ilk 20 ülke arasında kalanların tamamı düşünüldüğünde değişen frekanslarda bir çatışma ve insani güvensizliğin hâkim olduğu coğrafyaları temsil ettikleri görülmektedir. Tabloda yer alan bu ülkelerin ikisi hariç (Almanya ve Rusya) tamamının değişen boyutlarda sığınmacı ve mülteciler ile düzensiz göçmen varlığı içerisinde de yer alıyor oldukları saptanmaktadır. Bu noktada Türkiye'ye tarihsel olarak yönelen tüm "kitleli" göçlerin katılım, kalkınma ve kitle açıkları sonucu ortaya çıkan çatışma, kaos ve insani güvensizlik kaynaklı olduğunun altı çizilmelidir (Sirkeci ve Utku 2020). Neredeyse yarım asra yaklaşan savaş, çatışma ve kaosu hüküm sürdüğü Afganistan ve bu ülke kökenli mülteci akınları

¹² Afrika kaynaklı göçmenlerin bu artışları beraberinde Afrikalı yabancı nüfusun da yabancı nüfus içerisinde daha görünür olmasına yol açmaktadır. Nitekim, 2012'de Türkiye'deki

yabancıların %2,5'ini (6.899 kişi) oluşturan Afrikalı olan ikamet iznine sahip yabancı sayısı 2019'a geldiğinde %8,8'e (134.459 kişi) erişmiştir (Yakar 2020).

bunun en tipik örneğidir (Geyik 2018; Geyik Yıldırım 2020; İçduygu ve Karadağ 2018). Türkiye'ye yönelik göçün son zamanlardaki temel motivasyonu olarak insani güvensizlik ekseninde bakacak olursak, gelecekte muhtemel yeni sıcak çatışma coğrafyalarının bu tabloda yer alacak olan yeni göçler ve göçmenleri oluşturacağını öngörmek kehanet olmayacaktır. Sıralamada Almanya ve Rusya bu kapsama girmeyen gelişmiş iki ülke olarak dikkat çeker ki, bu ülkelerle olan çeşitli alanlardaki ikili ilişkiler, toplumsal ve kültürel süreçler, tarihsel arka plan gibi çeşitli faktörlerin göçteki etkileri olarak görülebilir. Almanya, Avrupa ülkeleri içerisinde 3.5 milyon Türkiye kökenli nüfusun 2 milyondan fazlasını barındırmaktadır. Tarihsel olarak yarım yüzyılı aşan Türkiye-Almanya göçünün günümüzde geri dönüş göçleri yanında daha az olsa da Alman vatandaşlarının Türkiye'ye göçünden de bahsetmek mümkündür (Balkır ve Kaiser 2015, Özbek 2010, Kaiser 2010; Künüröğlü vd. 2020). Rusya ile ise, 1980'li yıllardaki düşük ölçekli ticari ilişkiler şeklinde başlayan ikili ilişkiler daha sonra Sovyet Sosyalist Cumhuriyetler

Birliği'nin dağılması sonrasında yeni boyutlar kazandı ve turizme dayalı bir göç sistemi ortaya çıkmaya başladı (Özgür ve Deniz 2014). Bu iki ülkeden Rusya'nın sıralamadaki yeri yükselirken Almanya'nınki düşmektedir. Ayrıca Orta Asya Türk Cumhuriyetlerinden gelen göçün giderek artıyor olması tabloda dikkat çeken bir diğer saptamadır. Bu ülkelerin bağımsızlığını kazanması sonrasında eğitim amaçlı 1992'de başlatılan öğrenci hareketliliği projesi başta olmak üzere günümüze doğru giderek çeşitlenen ve derinleşen karşılıklı ekonomik, siyasi, kültürel ilişkiler doğal olarak göçleri ortaya çıkarmaktadır. Bunların dışında Orta Asya Türk Cumhuriyetlerinde çıkabilecek çatışma ve güvenlik sorunları ile siyasi ve ekonomik istikrarsızlıklar bu ülkelere Türkiye'ye gelen göçün artışına neden olabilir. Nitekim 27 Eylül 10 Kasım 2020 tarihleri arasında Azerbaycan ile Ermenistan arasında çıkan çatışma, Kırgızistan'daki siyasi kriz buna bir örnek oluşturmaktadır. Söz konusu ülkelerle olan karşılıklı göç akışları Türkiye'nin Asya göç sistemine eklenmesinde başat rol oynamaktadır.



Şekil 4-Türkiye'deki Yabancı Uyruklu Göçmenlerin Köken Ülkelere Göre Dağılımı (2016-2017-2018-2019).

Figure 4- Foreign-National Immigrants in Turkey by Countries of Origin (2016-2017-2018-2019).

Tablo 5- Türkiye'ye gelen göçmenlerin milliyetlerine göre dağılımında ilk 20 ülke (2016-2017-2018-2019).
Table 5- Distribution of immigration to Turkey by nationalities of immigrants first 20 countries (2016-2017-2018-2019).

SN	ÜLKELER	2016	ÜLKELER	2017	ÜLKELER	2018	ÜLKELER	2019
1	Irak	70.865	Irak	97.054	Irak	110.315	Irak	83.829
2	Afganistan	27.850	Afganistan	37.747	Afganistan	44.977	Türkmenistan	80.003
3	Suriye	25.689	Suriye	28.189	Suriye	38.997	Afganistan	47.228
4	İran	15.539	Azerbaycan	20.865	Türkmenistan	34.915	Suriye	43.190
5	Azerbaycan	15.284	Türkmenistan	20.317	İran	31.922	İran	42.351
6	Özbekistan	8.975	Özbekistan	17.871	Azerbaycan	23.245	Azerbaycan	26.563
7	Almanya	8.606	İran	17.794	Özbekistan	15.231	Özbekistan	25.064
8	Türkmenistan	8.394	Kırgızistan	8.982	Rusya	13.782	Rusya	17.311
9	Çin	8.281	Mısır	8.582	Mısır	13.515	Mısır	12.502
10	Gürcistan	6.630	Almanya	8.440	Kırgızistan	9.131	Libya	12.082
11	Ukrayna	6.531	Gürcistan	8.373	Almanya	8.893	Ürdün	11.268
12	Rusya	6.425	Rusya	7.311	Yemen	8.582	Somali	10.290
13	Kırgızistan	6.012	Ukrayna	6.303	Filistin	8.551	Filistin	9.978
14	Libya	4.344	Libya	6.029	Ürdün	7.963	Kazakistan	9.950
15	Mısır	4.094	Çin	5.189	Kazakistan	7.395	Kırgızistan	9.950
16	Kazakistan	3.644	Filistin	4.817	Libya	7.357	Almanya	9.417
17	Moldova	2.388	Kazakistan	4.318	Ukrayna	5.905	Gürcistan	8.128
18	Filistin	2.026	Yemen	3.726	Gürcistan	5.560	Fas	8.081
19	Yemen	1.839	Ürdün	2.930	Çin	5.105	Çin	7.328
20	Hindistan	1.769	Fas	2.556	Somali	4.534	Yemen	6.907
	TC Vatandaşı	107.052	TC Vatandaşı	101.772	TC Vatandaşı	110.567	TC Vatandaşı	98.554
	Diğer Ülkeler	38.304	Diğer Ülkeler	47.096	Diğer Ülkeler	60.907	Diğer Ülkeler	96.888
	Diğer*	380	Diğer*	72	Diğer*	108	Diğer*	180
	TOPLAM	380.921	TOPLAM	466.333	TOPLAM	577.457	TOPLAM	677.042

*Diğer kategorisi bilinmeyenler ve vatansızlardan oluşmaktadır.

Kaynak: TÜİK Uluslararası Göç İstatistikleri 2017-2019.

Uluslararası göçün günümüzdeki artış eğilimi Türkiye'deki göçmen stokunun giderek büyümesine, farklı coğrafyalar kaynaklı olması ise profilinin çeşitlenmesine yol açmaktadır. Yıllara göre açıklanan yabancı nüfus verisi ile uluslararası göç verileri birlikte ele alındığında yapılacak basit bir hesaplamayla¹³ göçün etkisini belirlemek mümkündür. Bazı yıllarda yabancı nüfusundaki değişimin çok büyük oranda yabancı net göçüne bağlıken (2016 yılı ve kısmen 2018 yılı) bazen de net göçün etkisinin daha düşük düzeyde kaldığı anlaşılmaktadır.

6. TARTIŞMA VE SONUÇ

Türkiye'ye yönelik uluslararası göçün 1980 sonrasındaki artan boyutlarıyla birlikte kaynak sahalarındaki genişlemenin belirlenmeye çalışıldığı bu çalışma mevcut göç verilerine dayanmaktadır. Son 40 yılda uluslararası göçü tüm boyutlarıyla kesintisiz bir şekilde izleyebilecek veri setlerine sahip olmamakla

birlikte elde edilen verilerden göçün giderek artan sayısal büyüklüğü, göçmen profili ve değişen kaynak sahalarına dair bazı saptamaları yapmak mümkündür. Bu çalışmayla ayrıca, 1980 sonrasında Türkiye'nin aldığı uluslararası göçün kaynak sahalarının değişiminin nasıl bir teorik çerçevede konumlandırılacağı üzerinde bir tartışma başlatılmaktadır.

Türkiye'nin uluslararası göç geçişinin 1980'lerden itibaren başladığı vurgulansa da düzenli göçlerde 1980-2000 arasında gelen göçmenlerin profiline baktığımızda büyük bir çoğunluğunun TC vatandaşlarından oluştuğu dikkati çekmektedir. Bu eğilimin güncel göçlerde vatandaşlardan yabancılara doğru tam tersine değişmiş olması, Türkiye'nin asıl uluslararası göç geçişini, esasen XXI. yüzyılın başından itibaren yaşadığını göstermektedir. Benzer geçişleri yaşayan Güney Avrupa ülkelerinde olduğu gibi bu değişim "vatandaştan" "yabancıya" ya da "geriye dönüş göçmeninden" "yabancı göçmene"

¹³ Nitekim yabancı nüfus büyüklüğü ile göç arasındaki yapılacak bir hesaplamayla göçün yabancı nüfus değişimindeki yerini gözler önüne sermektedir. Buna göre, 2015 yılında toplam yabancı sayısı 650.308 kişi olup, 2016 yılı boyunca yabancı net göçü 165.235 kişidir. 2015 yılı toplam yabancı nüfusuna yabancı net göçü eklendiğinde 815.543 kişi olmaktadır. Elde edilen bu değer 2016 yılındaki toplam yabancı nüfusundan sadece 867 kişi daha azdır. Aynı işleme 2016 nüfusuna 2017 yılı yabancı net göçü eklendiğinde toplam yabancı sayısı 1.040.657 kişi olmaktadır. Bu

sayı 2017 yılına ait yabancı nüfustan 121.596 kişi daha fazladır. 2018 yılında ise, 2017 nüfusuna eklenen 2018 yılı net yabancı göçü sonucu 1.198.773 kişiye erişilmektedir. Bu değer de 2018 yılı toplam yabancı nüfusundan 12.261 kişi daha azdır. Son olarak 2019'da 2018 yılı yabancı nüfusuna 2019 yılı net göçü olan 346.753 kişi eklenince yabancı sayısı 1.557.787 kişiye erişmektedir. Elde edilen bu değer 2019 yılı için verilen yabancı kişi sayısından 26.607 kişi fazladır.

geçiş olarak da değerlendirilebilir. Göç yönetimi alanında yasal ve kurumsal bir dizi değişimin de içinde bulunduğumuz yüzyılda gerçekleştiriliyor olması bu düşünceyi desteklemektedir.

Bu çalışmada, Türkiye'ye yönelik uluslararası göçün kaynak sahalarının son 40 yılda bölgesel karakterinden küresele doğru değiştiği açıkça ortaya çıkmaktadır. Türkiye'nin uluslararası göçteki kaynak sahalarındaki bu genişleme, göç sistemleri teorisi ekseninde değerlendirildiğinde öncelikle Cumhuriyet'in ilanından itibaren ülkenin Batı Avrupa göç sistemi içerisinde kaldığı öncelikle söylenebilir. Bununla birlikte Türkiye'nin 1980'den itibaren Basra Körfezi göç sistemine, 1990'lı yıllardan sonra Orta Asya Türk Cumhuriyetleri ön planda olmak üzere Asya-Pasifik göç sistemine ve 2000'li yıllardan itibaren de Afrika göç sistemine de dahil olduğu anlaşılmaktadır. Elbette bu bölgesel sistemler içerisinde kimi ülkelerle göç akışları çok daha eskiye gitmektedir. Ayrıca, Kuzey ve Güney Amerika ile Avustralya gibi uzak coğrafyalarla çok zayıf bir göç akışı yaşanmaktadır. Ortaya çıkan bu sonuç, Türkiye'nin küresel olarak 6 büyük bölgesel göç sisteminin 4'üne eklenildiğini göstermektedir. Türkiye'nin konumunun da etkisiyle farklı göç sistemlerine eklenmiş olması, bir taraftan 152 ülkede TC vatandaşının yaşamasına karşılık, diğer taraftan 192 ülkeden gelen göçmenin bulunduğu "göçler ülkesine" dönüşmesine yol açmaktadır. Sadece bu gösterge bile, Türkiye'deki ulusötesi göçün coğrafyasındaki genişlemeyi gözler önüne sermektedir. Günümüzde göçmenlerin Türkiye ile olan bağlantılarını bütünüyle kesmeyip ülkeler arasında gidiş-gelişlerle daha da artırdıkları dikkate alındığında ortaya çıkan bu insan hareketliliğinin büyüklüğü çok daha fazladır. Söz konusu hareketliliğin bu yeni görünümünü ulusötesi/ulusaşırı göç olarak tanımlamak daha doğru olacaktır (Özkul 2012). Ayrıca, Türkiye'nin konumuna da bağlı olarak dahil olduğu bölgesel göç sistemleri arasında kalmasının da etkisiyle "transit göç ülkesi" olarak da tanımlanması ülkenin "düzensiz göçteki" yerini belirlemektedir (İçduygu 2015; İçduygu ve Yüksek 2015). Doğal olarak bu çeşitlenme, uluslararası göçü dış politikanın ayrılmaz bir parçası olmasına yol açtığı gibi, göç yönetiminde de bir dizi yeniliklerin yapılmasını gerekli kılmaktadır. İç ve dış politikanın kendi dinamikleri göz önüne alındığında Türkiye'nin eklenildiği bölgesel göç sistemleri içerisindeki konumu hem daha kırılgan hem de dinamik ve değişken yapmaktadır.

Göç sistemleri teorisi, içerisinde çeşitli kurumlar, yapılar ve ağlarla ülkeler arasındaki ikili ve çoklu göç akışlarını ekonomik, siyasi, sosyal ilişkiler ile bütün bunların daha geniş bir çerçevede tarihsel

yönlerini de dikkate alarak dinamiklerini ve mekanizmalarını açıklamasıyla işlevseldir (İçduygu ve Karadağ 2018). Teori, göçün işleyişindeki makro, mezo ve mikro boyutların da göç sistemindeki rolünü dikkate alıyor olması ile göçün nedenselliği kadar sürekliliğini de anlamaya yönelik dinamik bir çerçeve sunmasıyla dikkat çekmektedir. Göç sistemleri teorisi, göçün oluşumu ve gelişimi gibi süreçlerini ülkeler arasındaki farklı ölçeklerdeki ilişkiselliklere bağlı olarak çok boyutlu bir şekilde ele almakla kalmaz, aynı zamanda göçün kaynak coğrafyalarını belirleme imkânı da sağlamasıyla önemlidir. Bu bağlamda teori, Türkiye'nin son 40 yılda yurtdışından aldığı göçlerin kaynak sahaları itibarıyla mekânsal örüntülerini açıklamada tercih edilebilir gözükmektedir. Göç sistemleri teorisi, Türkiye ile çeşitli ülkeler veya bölgeler arasındaki göçlerin ele alınacağı bundan sonraki araştırmalarda güçlü bir alternatif olarak dikkate alınabilir. Bu açıdan mevcut literatüre bakıldığında, Türkiye'ye yönelik uluslararası göçlerin açıklanmasında göç sistemleri teorisinin kullanıldığı araştırmaların az sayıda da olsa bulunduğu, bunların ise daha çok iki ülke arasındaki (Türkiye-Rusya ve Türkiye-Afganistan) göçleri açıklamada yer verildiği görülmektedir (Deniz 2018; İçduygu vd. 2013; İçduygu ve Karadağ 2018; Özgür ve Deniz 2014). Bunların dışında Türkiye-Avrupa arasındaki bölgesel göç akışlarını bu teorik perspektifle ele alan Karaçay'ın (2012) araştırması da bulunmaktadır. Bunlara karşılık, Türkiye'nin içerisinde kaldığı kaynak, transit ve hedef ülkeleri içerisine alan daha bölgesel göç örüntülerini bu teorik çerçeveden hareketle analiz eden araştırmalara rastlanmamıştır. Dahası, iki ülke arasındaki uluslararası göç akışları dahi sadece iki ülkenin karşılıklı ilişkileri ve dinamiklerine dayalı olmanın çok daha ötesinde çoklu aktörler, nedensellikler ve ilişkisellikler bileşkesinde şekillenebilmektedir.

Bir göç sisteminin kuruluşu ve gelişiminde etkili olan; sömürgecilik, siyasi etkileşim, ticaret, uluslararası yatırımlar veya kültürel bağlara dayanan daha önceki bağlantılar gibi çeşitli faktörlerin yanında Türkiye özelinde başka unsurlar da eklenmelidir. Bu bakımdan, göç ve sınır yönetimi politikaları, ülkenin konumu, çevresinde meydana gelen çatışmalar ile artan istikrarsızlıklar sonucu genişleyen insani güvensizliğin coğrafyalarına olan her tür yakınlık, Türkiye'ye yönelik uluslararası göçlerin mekânsal örüntülerini değiştirip dönüştürebilmektedir. Bu noktada, Türkiye'yi hedefleyen uluslararası göçlerin kaynak coğrafyalarını sadece dışsal faktörler ve ülkeler arası ikili ve çoklu ilişkiselliklerin değişken doğasına indirgemek doğru olmayacaktır. Dışsal dinamiklerin yanı sıra ulus-devletin göç yönetimindeki rolü ve motivasyonları, göçün politik

ekonomisi ve araştırılması, ülke içindeki ekonomik istikrarsızlıklar, işsizlik ve artan enflasyon, toplumsal ve tarihsel dinamikler, önceki göç örüntülerinin sosyal, ekonomik ve siyasal etkileri gibi bir dizi içsel faktörler de dikkate alınmalıdır. Nitekim, Kaya (2020), son dönem göç politikasında etkili olan üç unsur olarak Arap Baharı, Avrupa'da sağ popülizmin yükselişi ve Adalet ve Kalkınma Partisi'nin (AKP) İslamcı ve Neo-Osmanlılık yaklaşımı olarak belirlemiştir. Kaya'nın (2020) bu saptamaları göç politikasının şekillenmesinde ve uluslararası ilişkilerde bu unsurların ne tür sonuçlar ortaya çıkardığını ve göçün dış politikada nasıl bir kaldıraç olarak kullanıldığını belirlemenin ötesinde göçün kaynak sahalarının nasıl değiştiğini de açıklamasıyla önemlidir. Sonuç olarak, bir taraftan Türkiye'nin yakın ve uzak coğrafyalarındaki bu gelişmelere karşın, diğer taraftan Türkiye'nin son zamanlarda AB ile olan ilişkilerindeki gerilimler, güncel ekonomik göstergelerdeki gidişat, artan işsizlik ve yoksulluk, azalan kişi başına düşen gelir, zaman zaman yükselen terör olayları gibi pek çok faktör göçün mekânsal ve zamansal örüntülerini etkileyerek değiştirmektedir.

Bu çalışmada yer verilen kısıtlı verilerin Türkiye'ye yönelik göçleri açıklamada göç sistemleri teorisinin geçerliliğini test etmeye yetmeyeceği ortadadır. Zaten araştırmanın böyle bir amacı da yoktur. Bununla birlikte, Türkiye'nin uluslararası göçün kaynak sahalarındaki genişlemenin hem ikili ülkeler arasında hem de bölgesel ölçekte göç sistemleri teorisine dayalı olarak ayrı ayrı detaylandırılması

gerekmektedir. Bunun için sadece Türkiye'ye dönük olan her türlü nüfus hareketi değil, Türkiye'den de diğer ülkelere olan karşı nüfus hareketlerini de kapsayan detaylı verilere ve analizlere ihtiyaç vardır. Bu analizin kapsamı sadece nüfus hareketleriyle sınırlanılmayıp turizm başta olmak üzere, ticari, siyasi, kültürel, askeri ve tarihsel boyutlarda ülkeler arasındaki çoklu ilişkileri içeren verilerin de dahil edilmesi gerekir. Sonuç olarak, teoride ileri sürülen faktörlerin yanı sıra Türkiye'nin özgünlüklerinin de göz ardı edilmediği bir yaklaşımla hareket edilerek, Türkiye'ye gelen uluslararası göçün coğrafyasına yönelik çoklu veri setlerine dayanan analizlerin zaman-mekân diyalektiğinde karmaşık ilişkileri dikkate alan dinamik ağ analizleriyle incelenmesinde fayda vardır. Bütün bunlar, Türkiye'ye yönelik göçün açıklanmasında indirgemecilikten uzak bir şekilde daha gerçekçi bir yaklaşım sergilenmesi yanında teorisinin de çeşitli katkı veya eleştirilerle geliştirilmesini sağlayabilir.

TEŞEKKÜR

Bu çalışmanın ilk halini okuyarak önemli katkılar sağlayan Ege Üniversitesi Edebiyat Fakültesi Coğrafya Bölümü öğretim üyesi Doç. Dr. İlkay SÜDAŞ'a, makalenin son şeklini almasında katkı sağlayan hakemler ile Süleyman Demirel Üniversitesi Fen Edebiyat Fakültesi Sosyoloji Bölümü öğretim üyesi Dr. Öğr. Üyesi Özlem KAHYA NİZAM'a çok teşekkür ediyorum.

REFERANSLAR

- Abadan-Unat, N. 2015. Türkiye'nin Son Elli Yıllık Emek Göçü: Yorum, Eleştiri, Öngörü. *Türkiye'nin Göç Tarihi: 14. Yüzyıldan 21. Yüzyıla Türkiye'ye Göçler*, (Ed., M.Murat Erdoğan ve A. Kaya) içinde, s. 261-276, İstanbul Bilgi Üniversitesi Yayınları, İstanbul.
- Açıkalın, Ş, Neyişçi, N. 2020. A Review of graduate dissertations on migration in Turkey: 1967-2018. *OPUS Uluslararası Toplum Araştırmaları Dergisi*, 16 (29), 1628-1641.
- Adalı, T., Türkyılmaz, S. 2019. Demographic data on Syrians in Turkey: What do we know? *International Migration*, 58 (3), 196-2019.
- Afailal, H., Fernandez, M. 2018. The Externalization of European borders: The other face of coloniality Turkey as a case study. *Athens Journal of Mediterranean Studies*, 4 (3), 215-224.
- Akbari, H. 2021. Exploratory social-spatial network analysis of global migration structure. *Social Networks*, 64, 181-193.
- Arango, J. 2000a. Becoming a Country of Immigration at the End of the Twentieth Century: the Case of Spain. *Eldorado or Fortress? Migration in Southern Europe* (Ed. R. King, G. Lazaridis and C. Tsardanidis), içinde p. 253-276, Macmillan Press, USA.
- Arango J. 2000b. Explaining migration: a critical view. *International Social Science Journal*, 52, 283-296.
- Balkır, C., Kaiser, B. 2015. Türkiye'deki Avrupa Birliği Vatandaşları. *Türkiye'nin Göç Tarihi: 14. Yüzyıldan 21. Yüzyıla Türkiye'ye Göçler*, (Ed., M.Murat Erdoğan ve A. Kaya), içinde s. 221-238, İstanbul Bilgi Üniversitesi Yayınları, İstanbul.

- Balkır, C., Südaş, İ. 2014. Guests and hosts: European retirees in coastal Turkey. *Insight Turkey*, 16 (4), 123-142.
- Bali, R.N. 2018. *Anadolu'dan Yeni Dünya'ya Amerika'ya İlk Göç Eden Türklerin Yaşam Öyküleri*. İletişim Yay., İstanbul.
- Baydemir, M. 2020. Türkiye'nin 'Afrika Açılımı': Yükseköğretimde Sahraaltı Afrikalı öğrenci hareketliliği (2013-2018). *PESA Uluslararası Sosyal Araştırmalar Dergisi*, 6 (1), 56-68.
- Biehl, K. 2012. Örnek Vaka Analizi: İstanbul. *Kentler ve Göç: Türkiye, İtalya, İspanya*, (Der. A. İçduygu) içinde s. 73-112, İstanbul Bilgi Üniversitesi Yayınları, İstanbul.
- Bilgili, M. 2020. Coğrafyada mekân felsefesi üzerine yaklaşımlar. *International Journal of Geography and Geography Education*, (41), 88-102.
- Brewer, K. and Yüksekler, D. 2009. A survey of African migrants and asylum seekers in Istanbul. *Land of Diverse Migrations: Challenges of Emigration and Immigration in Turkey*, (Ed. A. İçduygu, and K. Kirişçi), içinde s. 637-718, İstanbul Bilgi Üniversitesi Yayınları, İstanbul.
- Castles, M., de Haas, H., Miller, M.J. 2014. *The Age of Migration International Population Movements in the Modern World*. Fifth Edition, Palgrave Macmillan, New York, USA.
- Castles, S., Miller, M.J. 2008. *Göçler Çağı: Modern Dünya'da Uluslararası Göç Hareketleri*. İstanbul Bilgi Üniversitesi Yayınları, İstanbul.
- Cavounidis, J. 2002. Migration in Southern Europe and the case of Greece. *International Migration*, 40 (1), 45-70.
- Corkill, D. 2010. Spain: A 'New Immigration Center'. *Immigration Worldwide (Policies, Practices, and Trends)*, (Ed. Uma A. Segal, Doreen Elliott, Nazneen S. Mayadas), içinde s. 138-152, Oxford University Press, London, UK.
- Coşkun, Y., Türkyılmaz, A.S. 2009. Analyzing the Aspects of International Migration in Turkey by Using 2000 Census Results. *Lands of Diverse Migrations: Challenges of Emigration and Immigration in Turkey*, (Ed. A. İçduygu, K. Kirişçi) içinde, s. 365-440, İstanbul Bilgi Üniversitesi Yay., İstanbul.
- Çağaptay, S., 2002. Kemalist dönemde göç ve iskân politikaları: Türk kimliği üzerine bir çalışma. *Toplum ve Bilim*, 93, 218-41.
- Çuhadar, B. (2019). *Yeni Ülke, Yeni Hayat (Türkiye'den Gidenlerin Hikayeleri)*. Artemis Yayınları, İstanbul.
- Jennissen, R. 2007. Causality chains in the international migration systems approach. *Population Research and Policy Review*, 26, 411-436.
- Danış, A. D. 2004. Yeni göç hareketleri ve Türkiye. *Birikim Dergisi*, 184-185, 216-224.
- Davis, K.F., D'Odorico, p., Laio, F., Ridolfi, L. 2013. Global spatio-temporal patterns in human migration: A Complex network perspective, *PLoS ONE* 8 (1): e53723.
- de Clerck, H. 2013. Türkiye'deki Sahra Altı Afrikalı göçmenler: İstanbul'daki Senegalli göçmenler üzerine bir örnek olay incelemesi. *Ankara Üniversitesi SBF Dergisi*, 68 (1), 39-58.
- de Haas, H. 2007. Migration and Development: A Theoretical Perspective, 'Transnationalisation and Development(s): Towards a North-South Perspective'. Center for Interdisciplinary Research, Bielefeld, Germany, May 31 - June 01, 2007, COMCAD Arbeitspapiere - Working Papers.
- de Haas, H. 2010a. Migration transitions: a theoretical and empirical inquiry into the developmental drivers of international migration. International Migration Institute James Martin 21st Century School, University of Oxford, DEMIG Project Paper no. 1, Paper 24.
- de Haas, H. 2010b. Migration and development: A theoretical perspective. *International Migration Review*, 44, 227-264.
- Deniz, A., Özgür, E. 2014. Antalya'daki Rus gelinler: Göçten evliliğe, evlilikten göçe. *İstanbul Üniversitesi Sosyoloji Dergisi*, 3 (27), 151-175.
- Deniz, A. 2018. *Rusya-Türkiye göç sistemi: İstanbul'da karma evlilikler ve ulusaşırı pratikler*. Ankara Üniversitesi Sosyal Bilimler Enstitüsü (Yayınlanmamış Doktora Tezi), Ankara.
- DİE 1985. *Genel Nüfus Sayımı Daimî İkametgâha Göre İç Göçler 1980*. DİE Yay. No: 1124, Ankara.
- DİE 1989. *Genel Nüfus Sayımı Daimî İkametgâha Göre İç Göçler 1985*. DİE Yay. No: 1381, Ankara.
- DİE 1997. *1990 Genel Nüfus Sayımı Daimî İkametgâha Göre İç Göçün Sosyal ve Ekonomik Nitelikleri*. DİE Yay., Ankara.
- DPT 2014. *X. Ulusal Beş Yıllık Kalkınma Planı, Göç Özel İhtisas Komisyonu Raporu*. DPT Yayınları, Ankara.

- Düvell, F. 2014. Turkey's transition to an immigration country: A Paradigm shift. *Insight Turkey*, 16 (4), 87-104.
- Düvell, F. 2020. Shifts in the global migration order and migration transitions in Europe: the cases of Turkey and Russia. *Comparative Migration Studies*, 8, 45.
- Erder, S. 2000. Uluslararası Göçte Yeni Eğilimler: Türkiye "Göç Alan" Ülke Mi? *Mübeccel Kıray İçin Yazılar*, (Ed., F. Atacan, F. Ercan, H. Kurtuluş, M. Türkay), içinde s. 235-259, Bağlam Yayınları, İstanbul.
- Erder, S. 2007. "Yabancısız" Kurgulanan Ülkenin "Yabancıları". *Türkiye'de Yabancı İşçiler Uluslararası Göç, İşgücü ve Nüfus Hareketleri*, (Ed., F. Aylan Arı), içinde s. 1-80, Derin Yay., İstanbul.
- Ergen, R. 2019. *Hollanda'dan Türkiye'ye göç eden Karamanlıların tersine göç deneyimleri*. Karamanoğlu Mehmetbey Üniversitesi, Sosyal Bilimler Enstitüsü (Yayınlanmamış Yüksek Lisans Tezi), Karaman.
- Fagiolo, G., Mastrorillo, M. 2013. International migration network: Topology and modeling, *Phys Rev E Stat Nonlin Soft Matter Phys*, 88 (1):012812
- Fagiolo, G., Mastrorillo, M. 2014. Does human migration affect international trade? A Complex-network perspective. *PLoS ONE*, 9 (5): e97331.
- Faist, T. 2003. *Uluslararası Göç ve Uluslararası Toplumsal Alanlar*. Bağlam Yayınları, İstanbul.
- Fait, N. 2013. African migrations toward Turkey: Beyond the stepping stone. *Ankara Üniversitesi SBF Dergisi*, 68 (1), 21-38.
- Fawcett, J.T. 1989. Networks, linkages, and migration systems. *International Migration Review*, 23(3): 671-680.
- Fonseca, M.L. 2008. New waves of immigration to small towns and rural areas in Portugal. *Population, Space and Place*, 14, 525-535.
- Gedikoğlu, S. 2019. *Toplumsal hafızanın geriye göçü*. Yıldırım Beyazıt Üniversitesi, Sosyal Bilimler Enstitüsü (Yayınlanmamış Yüksek Lisans Tezi), Ankara.
- Geyik, S. 2018. Göç ve Afganlar: İstikrarlı mülteciler. *Göç Araştırmaları Dergisi*, 4 (2), 128-159.
- Geyik Yıldırım, S. 2020. Göçün Eksilmeyen Aktörler: Afganlar. *Türkiye'de Mültecilik, Zorunlu Göç ve Toplumsal Uyum: Geri Dönüş mü, Birlikte Yaşam mı?*, (Der. S. Salan Gül, S. Dedeoğlu ve Ö. Kahya Nizam), içinde s. 394-408, Bağlam Yayınları, İstanbul.
- Gitmez, A.S. 1983. *Yurtdışına İşçi Göçü ve Geri Dönüşler "Beklentiler... Gerçekleşenler"*. Alan Yayınları, İstanbul.
- Gitmez, A.S. 2019. *Türkiye'nin Dış Göç Öyküsü*, Bilim ve Sanat Yayınları, Ankara.
- Góis, P., Marques, J.C. 2009. Portugal as a semi-peripheral country in the Global Migration System. *International Migration*, 47 (3), 21-50.
- Gou, W., Huang, S., Chen, O., Chen, J., Li, X., 2020. Structure and dynamic of global population migration network. *Complexity*, 1-17, Article ID 4359023.
- Göç İdaresi Genel Müdürlüğü (GİGM) 2018. *Uyum Strateji Belgesi ve Ulusal Eylem Planı (2018-2023)*. Göç İdaresi Genel Müdürlüğü Yay., Ankara.
- Hacettepe Üniversitesi Nüfus Etütleri Enstitüsü (HÜNEE) 2019. *2018 Türkiye Nüfus ve Sağlık Araştırması Suriyeli Göçmen Örnekleme, Temel Bulgular*. Hacettepe Üniversitesi Nüfus Etütleri Enstitüsü, T.C. Cumhurbaşkanlığı Strateji ve Bütçe Başkanlığı ve TÜBİTAK, Ankara, Türkiye.
- IOM 2019. *World Migration Report 2020*. International Organization for Migration, Geneva. https://publications.iom.int/system/files/pdf/wmr_2020.pdf (Erişim Tarihi: 05.05.2020)
- İçduygu, A. 2006. A Panorama of the international migration regime in Turkey. *Revue Européenne des Migrations Internationales*, 22 (3), 1-10.
- İçduygu, A. 2014. Turkey's Migration Transition and its Implications for the Euro-Turkish Transnational Space. *Global Turkey in Europe II (Energy, Migration, Civil Society and Citizenship Issues in Turkey-EU Relations)*, (Ed. S. Aydın-Düzgit, D. Huber, M. Müftüler-Baç, E. F. Keyman, J. Tasci and N. Tocci), içinde s. 81-106, IAI Research Papers, Roma-İtalya.
- İçduygu, A. 2015. Türkiye'ye Yönelen Düzensiz Göç Dalgaları "Transit Göç". *Türkiye'nin Göç Tarihi: 14. Yüzyıldan 21. Yüzyıla Türkiye'ye Göçler*, (Ed., M.M. Erdoğan, A. Kaya), içinde s. 277-294, İstanbul Bilgi Üniversitesi Yayınları, İstanbul.
- İçduygu, A., Aksel, D. B. 2012. *Türkiye'de Düzensiz Göç*. Uluslararası Göç Örgütü (IOM) Yayını, Ankara.

- İçduygu, A., Kirişçi, K. 2009. Introduction: Turkey's International Migration in Transition. *Lands of Diverse Migrations: Challenges of Emigration and Immigration in Turkey*, (Ed. A. İçduygu ve K. Kirişçi), içinde s. 1-25, İstanbul Bilgi Üniversitesi Yayınları, İstanbul.
- İçduygu, A., Aksel, D. B. 2015. Migration Realities and State Responses: Rethinking International Migration Policies in Turkey. *Social Transformation and Migration*, (Ed., S. Castles, D. Özkul), içinde s. 115-131, Magdalena Arias Cubas, Palgrave Macmillan, UK.
- İçduygu, A., Biehl, K. 2012. Türkiye'ye Yönelik Göçün Değişen Yörüngesi. *Kentler ve Göç: Türkiye, İtalya, İspanya*, (Ed. A. İçduygu) içinde, s. 9-72, İstanbul Bilgi Üniversitesi Yay., İstanbul.
- İçduygu, A., Karaçay, A.B., Göker, Z.G. 2013. *Rusya-Türkiye Göç Sistemi: Göç Akımlarını Ölçmek ve Tahmin Etmek*. TÜBİTAK 111K484 Nolu Proje, Ankara.
- İçduygu, A., Karadağ, S. 2018. Afghan migration through Turkey to Europe: seeking refuge, forming diaspora, and becoming citizens. *Turkish Studies*, 19:3, 482-502.
- İçduygu, A., Toktaş, Ş. 2005. *Yurtdışından Gelenlerin Nicelik ve Niteliklerinin Tespitinde Yaşanan Sorunlar*. TÜBA Raporu, Sayı: 12, Ankara.
- İçduygu, A., Yüksek, D. 2012. Rethinking transit migration in Turkey: Reality and re-presentation in the creation of a migratory phenomenon. *Population Space Place*, 18, 441-456.
- İzgin, T. 2019. *Experiences and challenges of return migration of second and third generation Turkish-Germans*. Ortadoğu Teknik Üniversitesi, Sosyal Bilimler Enstitüsü (Yayınlanmamış Yüksek Lisans Tezi), Ankara.
- Kaiser, B., 2010. Avrupa Birliği Uyum Sürecinde Türkiye'nin Yabancılar Mevzuatı ve AB Vatandaşı Göçmenlerin Yaşamları Üzerine Etkileri. *Türkiye'ye Uluslararası Göç*, (Ed. B. Pusch ve T. Wilkoszewski), içinde s. 57-72, Kitap Yayınevi, İstanbul.
- Kahya Nizam, Ö. 2020. Afrika'dan Türkiye'ye Sığınmacı Göçünün Sosyolojik Görünümleri: Somalili Kadın Sığınmacılar Örneği. *Türkiye'de Mültecilik, Zorunlu Göç ve Toplumsal Uyum: Geri Dönüş mü, Birlikte Yaşam mı?*, (Der. S. Salan Gül, S. Dedeoğlu ve Ö. Kahya Nizam), içinde s. 341-370, Bağlam Yayınları, İstanbul.
- Kalkınma Bakanlığı 2018. *XI. Kalkınma Planı (2019-2023) Dış Göç Özel İhtisas Komisyonu Raporu*. Ankara: Kalkınma Bakanlığı Yayını. <https://www.sbb.gov.tr/wp-content/uploads/2020/04/DisGocPolitikas%C4%B1OzellIhtisasKomisyonuRaporu.pdf> (Erişim Tarihi: 30.10.2020)
- Karaçay, A.B. 2012. Türkiye-Avrupa Göç Sistemi: Misafir İşçilikten Ulusötesi Kimliklere. *Küreselleşme Çağında Göçler: Kavramlar, Tartışmalar*, (Ed. S. G. Ihlamur-Öner ve N. A. Şirin Öner), içinde s. 399-416, İletişim Yayınları, İstanbul.
- Kazaz, G., Mavituna, H.İ. 2018. *Bu Ülkeden Gitmek*. Metropolis Yayınları, İstanbul.
- Kaya, A. 2016. *İslam, Göç ve Entegrasyon: Güvenikleştirme Çağı*. İstanbul Bilgi Üniversitesi Yay., İstanbul.
- Kaya, A. 2020. Migration as a leverage tool in international relations: Turkey as a case study, *Uluslararası İlişkiler*, 17 (68), 21-39.
- Kaya, İ. 2004. Turkish-American immigration history and identity formations. *Journal of Muslim Minority Affairs*, 24 (2), 295-308.
- Kaya, İ. 2006. Amerikalı Türkler. *Coğrafi Bilimler Dergisi*, 4 (2), 1-13.
- Kaya, K. 2014. *Türkiye'nin Afrika Açılım Stratejisi'nde uluslararası öğrenci hareketliliğinin rolü*. T.C. Başbakanlık Yurtdışı Türkler ve Akraba Topluluklar Başkanlığı Uzmanlık Tezi, Ankara.
- Kayıhan, B. 2011. *Return migration to Turkey: Identity problem and changes in the concept of nation*. Ortadoğu Teknik Üniversitesi, Sosyal Bilimler Enstitüsü (Yayınlanmamış Yüksek Lisans Tezi), Ankara.
- Kemaloğlu, A.İ. 2012. *Bulgaristan'dan Türk Göçü (1985-1989)*. Atatürk Araştırma Merkezi Yay., Ankara.
- Kritz, M.M., Zlotnik, H. 1992. International migration systems: a global approach. *Seminar on International Migration Systems, Processes and Policies*, (Ed. M.M. Kritz, L.L. Lim and H. Zlotnik), Clarendon Press, Oxford, UK.
- Kırpınar, T. 2020. *Tersine göç; Kültür-kimlik ilişkisi: Karaman örneği*. Süleyman Demirel Üniversitesi Sosyal Bilimler Enstitüsü (Yayınlanmamış Yüksek Lisans Tezi), Isparta.
- King, R. 2000. Southern Europe in the Changing Global Map of Migration. *Eldorado or Fortress? Migration in Southern Europe*, (Ed. R. King, G. Lazaridis and C. Tsardanidis), içinde s. 3-26, Macmillan Press, USA.

- King, R. 2012a. Theories and typologies of migration: An overview and a primer. Willy Brandt Series of Working Papers in International Migration and Ethnic Relations 3/12: Malmö: Malmö Institute for Studies of Migration, Diversity and Welfare (MIM) Malmö University.
- King, R. 2012b. Geography and migration studies: Retrospect and prospect. *Population Space Place*, 18, 134–153.
- King, R. 2019. New Migration Dynamics on the South-Western Periphery of Europe: Theoretical Reflections on the Portuguese Case. *New and Old Routes of Portuguese Emigration*, (Ed. C. Pereira and J. Azevedo), içinde s. 267-281, Springer Open, USA.
- King, R. 2020. On migration, geography, and epistemic communities. *Comparative Migration Studies*, 8 (35).
- Kirişçi, K. 2007. Turkey: A Country of transition from emigration to immigration. *Mediterranean Politics*, 12 (1), 91-97.
- Körükmez, L., Südaş, İ. 2015. *Göçler Ülkesi*. (Ed., L. Körükmez, İ. Südaş), Ayrıntı Yayınları, İstanbul.
- Küçükkaraca, N. 1998. *Yurtdışından Geri Dönüş: Çalören Örneği*. Sosyal Hizmet Uzmanları Derneği Yayınları, Ankara.
- Kümbetoğlu, B. 2003. Küresel Gidişat, Değişen Göçmenler ve Göçmenlik. *Uluslararası İlişkilerde Sınır Tanımayan Sorunlar (Göç, Yurttaşlık, İnsan Hakları, Toplumsal Cinsiyet, Küresel Adalet ve Güvenlik)*, (Ed. A. Kaya, G. Gökso Özdoğan), içinde s. 271-298, Bağlam Yayınları, Ankara.
- Künüroğlu, F. 2015. *Turkish return migration from Western Europe: Going home from home*. Tilburg University (pHD Thesis), Netherlands. <https://research.tilburguniversity.edu/en/publications/turkish-return-migration-from-western-europe-going-home-from-home> (Son Erişim 01.12.2020)
- Künüroğlu, F., van de Vijver, F. J. R., Yağmur, K. 2020, Stigmatization of Turkish return migrants in Turkey. *Turkish Studies*, 22 (1), 74-97.
- Mabogunje, A.L. 1970. Systems approach to a theory of rural-urban migration. *Geographical Analysis*, 2 (1), 1-17.
- Marconi, G. 2012. İtalya: Göç Veren Bir Ülkeden Göç Alan Bir Ülkeye. *Kentler ve Göç: Türkiye, İtalya, İspanya*, (Ed. A. İçduygu), içinde s. 115-165, İstanbul Bilgi Üniversitesi Yayınları, İstanbul.
- Massey, D.S., Arango, J., Hugo, G., Kouaouci, A., Pellegrino, A., Taylor, J.E. 2014. Uluslararası göç kuramlarının bir değerlendirmesi. *Göç Dergisi*, 1 (1), 11-46.
- Mortan, K., Sarfati, M. 2014. *Vatan Olan Gurbet II Avustralya'ya İşçi Göçünün 45. Yılı*. Türkiye İş Bankası Yay., İstanbul.
- Özgören, A. A., Ergöçmen, B.A. 2011. Türkiye'de uluslararası göç verisi ve sınırlılıkları. *TÜCAUM VI. Ulusal Coğrafya Sempozyumu 2010 (3-5 Kasım 2010)*, Bildiler Kitabı içinde s.83-92, Ankara.
- Özkan, M., Akgün, B. 2010. Turkey's opening to Africa. *The Journal of Modern African Studies*, 48 (4), 525-546.
- Oğurlu, E. 2018. 1998-2018 arası dönemde Türkiye'nin Afrika deneyimi: Fikirden eyleme bir dönüşüm. *Avrasya Etüdleri*, 54 (2), 65-94.
- Özbek, Y. 2010. Almanya'dan Türkiye'ye Ulaşırını Göç. *Türkiye'ye Uluslararası Göç*, (Ed. B. Pusch ve T. Wilkoszewski), içinde s. 159-170, Kitap Yayınevi, İstanbul.
- Özgür, E. M. 2018. Küresel göçün sosyo-mekânsallığı: ulusötesi mekânlar/yerelötesi yerler, topluluklar ve kimlikler. *Coğrafi Bilimler Dergisi*, 16 (1), 1-35.
- Özgür, E.M. 2020. Göç, ikametgâh ayrışması ve entegrasyon: Türk kentleri için bir değerlendirme. *Coğrafya Dergisi*, 41, 1-20.
- Özgür, E., Deniz, A. 2014. Rusya ile Türkiye arasında turizme dayalı bir göç sistemi oluşumu. *Ege Coğrafya Dergisi*, 23 (2), 1-18.
- Özgür, E.M., Yüceşahin, M.M., Hasta, D., Yavuz, S. 2015. *Rusya ve Azerbaycan'dan Türkiye'ye Göç ve Antalya'da Ulaşırını Toplumsal Alan Oluşumu*. TÜBİTAK-SOBAG 1001 112K480 Nolu Proje, Ankara.
- Özkan, İ. 2003. Türk Cumhuriyetleri, Türk ve Akaraba Topluluklardan Gelen Burslu öğrencilerin Meseleleri ve Çözüm Teklifleri. *21. Yüzyılda Türk Dünyası Jeopolitiği*, (Ed. Ü. Özdağ, Y. Kalafat ve M. Seyfettin Erol), içinde s. 141-150, Muzaffer Özdağ'a Armağan, Avrasya Stratejik Araştırmalar Merkezi Yayınları, Ankara.
- Özkul, D. 2012. Ulus-Ötesi Göç: Uluslararası Göç Yazınında Yeni Bir Paradigma. *Küreselleşme Çağında Göç: Kavramlar, Tartışmalar*, (Ed., S. G. İhlamur Öner, N. A. Şirin Öner), içinde s. 483-500, İletişim Yayınları, İstanbul.

- Özözen Kahraman, S. 2012. Türkiye'den Ortadoğu Kuzey Afrika (ODKA) ülkelerine işgücü göçünün kuramsal ve mekânsal değerlendirmesi. *International Journal of Human Sciences*, 9 (2), 1158-1178.
- Parnwell, M. 1993. *Population Movements and the Third World*. Routledge, New York, USA.
- Pusch, B. 2013. Karşı istikametten göç: Türkiye'deki yüksek vasıflı Alman kadınlar. *Sosyoloji Dergisi*, 27 (2), 123-149.
- Rittersberger-Tilic, H., Özen, Y., Çelik K. 2012. Geriye Göçün Dinamikleri: Almanya'dan 'Ev'e Dönüş. *Küreselleşme Çağında Göç: Kavramlar, Tartışmalar*, (Ed. G. Ihlamur-Öner ve N.A. Şirin Öner), içinde s. 287-307, İletişim Yayınları, İstanbul.
- Salomoni, F. 2012. Göç Verenden Göç Alan Ülkeye Geçiş: Akdeniz Modeli ve İtalya Örneği. *Küreselleşme Çağında Göçler: Kavramlar, Tartışmalar*, (Ed. S. G. Ihlamur-Öner ve N. A. Şirin Öner), içinde s. 417-438, İletişim Yayınları, İstanbul.
- Serrano, J.P., Iglesias, M., Alle, J.J.F. 2012. İspanya Ülke Raporu: İspanya, Göç Veren Bir Ülkeden Bir Göçmenler Ülkesine. *Kentler ve Göç: Türkiye, İtalya, İspanya*, (Ed. A. İçduygu), içinde s. 243-296, İstanbul Bilgi Üniversitesi Yayınları, İstanbul.
- Sert, D. Ş. 2012. Uluslararası Göç Yazınında Bütünleyici Bir Kurama Doğru. *Küreselleşme Çağında Göç: Kavramlar, Tartışmalar*, (Ed. S. G. Ihlamur-Öner ve N. A. Şirin Öner), içinde s. 29-47, İletişim Yay., İstanbul.
- Sirkeci, I., Utku, D. E., Yüceşahin, M. M. 2019. Göç çatışma modelinin katılım, kalkınma ve kitle açıkları üzerinden bir değerlendirmesi. *Journal of Economy Culture and Society*, 59, 157-184.
- Sirkeci, İ. 2012. Transnasyonal mobilite ve çatışma. *Migration Letters*, 9 (4), 353.
- Sirkeci, İ. 2017. Turkey's refugees, Syrians and refugees from Turkey: A county of insecurity. *Migration Letters*, 14 (1), 127-144.
- Sirkeci, İ., Cohen, J. H. 2015. Hareketlilik, göç ve güvensizlik. *İdealkent Dergisi*, 15, 8-21.
- Sirkeci, İ., Cohen, J. H., Yazgan, P. 2012. Türk göç kültürü: Türkiye ile Almanya arasında göç hareketleri, sosyo-ekonomik kalkınma ve çatışma. *Migration Letters*, 9 (4), 373-386.
- Sirkeci, İ., Cohen, J. H. 2016. Cultures of migration and conflict in contemporary human mobility in Turkey. *European Review*, 24, 381-396.
- Sirkeci, İ., Utku, D.E. 2020. Türkiye'nin kitlesel akınları deneyiminin çatışma modeli ve 3KA ekseninde değerlendirilmesi. *Göç Dergisi*, 7 (2), 319-342.
- Sirkeci, İ., Yüceşahin, M.M. 2014. Editörden: Türkiye'de göç çalışmaları, *Göç Dergisi*, 1, 1-10.
- Sunata, U. 2014. Tersine beyin göçünde sosyal ağların rolü: Türkiyeli mühendislerin Almanya'dan geriye göç deneyim ve algıları. *Türk Psikoloji Yazıları*, 17 (34), 85-96.
- Südaş, İ. 2012. *Avrupa ülkelerinden Türkiye'nin batı kıyılarına yönelik göçler: Marmaris, Kuşadası ve Ayvalık ilçelerinde karşılaştırmalı bir araştırma*. Ege Üniversitesi Sosyal Bilimler Enstitüsü (Yayınlanmamış Doktora Tezi), İzmir.
- Südaş, İ. 2014a. Ege Kıyılarının Avrupalı Sakinleri. *Türkiye ve Yeni Uluslararası Göçler*, (Ed. M. Tuna), içinde s. 107-161, Sentez Yayınları, Bursa.
- Südaş, İ. 2014b. Biz Turist İstedik İnsanlar Geldi. *Farklılıkların Birlikteliği: Türkiye ve Avrupa'da Birarada Yaşama Tartışmaları*, (Ed. A. Kaya), içinde s. 121-150, Hiperlink Yayınları, İstanbul.
- Şaul, M. (2013). Sahraaltı Afrika ülkelerinden Türkiye'ye işçi göçü. *Ankara Üniversitesi SBF Dergisi*, 68 (1), 83-121.
- Şaul, M. 2015. Geçmişten Bugüne Siyah Afrika'dan Türkiye'ye Göçler: Kölelikten Küresel Girişimciliğe. *Türkiye'nin Göç Tarihi: 14. Yüzyıldan 21. Yüzyıla Türkiye'ye Göçler*, (Ed. M.M. Erdoğan ve A. Kaya), içinde s. 221-238 İstanbul Bilgi Üniversitesi Yayınları, İstanbul.
- Şimşek, D. 2019. İstanbul'daki Afrikalı göçmenlerin ulusötesi sosyal alanlarının entegrasyon süreçlerine etkisi. *Öneri Dergisi*, 14 (52), 216-235.
- Tolay, J. 2012. Discovering immigration into Turkey: The emergence of a dynamic field. *International Migration*, 53 (6), 57-73.
- TUİK 2005. *Genel Nüfus Sayımı 2000 Göç İstatistikleri*. Türkiye İstatistik Kurumu Yay., No: 2976, Ankara.
- TUİK 2013. *Nüfus ve Konut Araştırması 2011*. TUİK Yay., No: 4029, Ankara.
- TUİK 2018. *Uluslararası Göç İstatistikleri 2017*. <http://www.tuik.gov.tr/PreHaberBultenleri.do?id=30607> (Erişim Tarihi: 06.01.2020).

- TUİK 2019. *Uluslararası Göç İstatistikleri 2018*. <http://www.tuik.gov.tr/PreHaberBultenleri.do?id=30711> (Erişim Tarihi: 06.01.2020).
- TUİK 2020. *Uluslararası Göç İstatistikleri 2019*. http://www.tuik.gov.tr/PreHaberBultenleri.do;jsessionid=65ydfvYLF26bp0TFnLyhQX5QJjJ41jSjdJrGD4Q9vgJb_g23chcdT!1490255421?id=33709 (Erişim Tarihi: 06.01.2020).
- Türkiye Cumhuriyeti Cumhurbaşkanlığı Strateji ve Bütçe Başkanlığı (TCSBB) 2019. *100. Yıl Türkiye Planı, XI. Kalkınma Planı (2019-2023)*. Türkiye Cumhuriyeti Cumhurbaşkanlığı Strateji ve Bütçe Başkanlığı, Yönetim Hizmetleri Genel Müdürlüğü Bilgi ve Belge Yönetimi Dairesi Başkanlığı Yay., Ankara.
- Ünlüer, Ş. 2010. Yurt dışından geri dönüş göçünün işleyişi, paternleri ve sonuçları: Kırşehir örneği. Ankara Üniversitesi Sosyal Bilimler Enstitüsü (Yayınlanmamış Yüksek Lisans Tezi), Ankara.
- Üstübcü, A. 2019. The impact of externalized migration governance on Turkey: Technocratic migration governance and the production of differentiated legal status. *Comparative Migration Studies*, 7 (46), 1-18.
- Yakar, M. 2013. Türkiye'de yurtdışı doğumlu nüfusun gelişimi ve dağılışı. *Uluslararası İnsan Bilimleri Dergisi*, 10 (1), 494-523.
- Yakar, M. 2020. XXI. Yüzyılın Başında Türkiye'deki Yabancı Nüfusunda Yeni Eğilimler: Değişen Profiller ve Mekânsal Örüntüler. *Türkiye'de Mültecilik, Zorunlu Göç ve Toplumsal Uyum: Geri Dönüş mü, Birlikte Yaşam mı?* (Ed. S. Salan Gül, S. Dedeoğlu ve Ö. Kahya Nizam), içinde s. 38-71, Bağlam Yayınları, İstanbul.
- Yakar, M., Südaş, İ. 2019. Türkiye'de yabancı nüfusun yeni coğrafyaları. *Ege Coğrafya Dergisi*, 28 (2), 129-164.
- Yakar, M., Temurçin, K. 2013. Yurtdışından Türkiye'ye kim, nereye göç ediyor? *Journal of World of Turks*, 5 (1), 217-231.
- Yılın, A.S. 2018. Türkiye'den kimler, neden göç ediyor? Gazete Duvar (13.04.2018). <https://www.gazeteduvar.com.tr/forum/2018/04/13/turkiyeden-kimler-neden-goc-ediyor> (Son Erişim 12.12.2020)
- Yılmaz-Şener, M. 2017. *Neden Geri Dönüyorlar?: Nitelikli Türk Göçmenlerin Almanya ve Amerika'dan Geriye Göçüyle İlgili Karşılaştırmalı Bir Çalışma*. 114K685 Kodlu TÜBİTAK Projesi, Ankara.
- Yılmaz-Şener, M., Türgen, G. 2018. Kesin dönüş mü, yoksa tekrar göç etme hazırlığı mı? Nitelikli Türk göçmenlerin Almanya ve Amerika'dan geriye göçü. *Sosyoloji Araştırmaları Dergisi*, 21 (1), 311-377.
- Zeyneloğlu, S., Sirkeci, İ. 2014. Türkiye'de Almanlar ve Almancılar, *Göç Dergisi*, 1 (1), 77-118.
- <https://www.iskur.gov.tr/kurumsal-bilgi/istatistikler/> (Son Erişim 01.12.2020)
- <https://www2.tbmm.gov.tr/d27/7/7-2840sgc.pdf> (Son Erişim 10.12.2020)
- <https://www.goc.gov.tr/duzensiz-goc-istatistikler> (Son Erişim 05.12.2020)
- <http://www.hips.hacettepe.edu.tr/> (Son Erişim 10.12.2020)
- <https://www.cumhuriyet.com.tr/haber/zenginler-ulkeyi-birakip-kaciyor-989193> (Son Erişim 27.12.2020)