

## SELÇUKLU SANATINDA GEZEĞEN VE BURÇ TASVİRLERİNDE MÜZİK VE DANS\* MUSIC AND DANCE IN THE PLANET AND ZODIAC DEPICTIONS OF SELJUK ART

Ayben KAYIN\*\*

### Öz

Bu çalışmada Selçuklu dönemine ait çeşitli sanat eserleri üzerindeki gezegen ve burç tasvirleri arasında yer alan Zühre gezegeni ile etkisindeki boğa, terazi ve balık burçlarının bulunduğu tasvirlerdeki müzikli sahneler incelenmiştir. Çalışmada sadece Zühre gezegeni ile boğa, terazi ve balık burçlarının ele alınmasının nedeni, dönemin sanat eserleri üzerinde yalnızca bu gezegen ve burçlarda müzikli tasvirlerin tespit edilmiş olmasıdır.

Selçuklu Dönemi'nde müziğin önemli bir yere sahip olduğu bilinmekle beraber, Selçukluların yaptıkları sanat eserleri üzerinde de müzikli sahnelerin çokluğu dikkati çekmektedir. Müzik tasvirli Selçuklu dönemi eserleri arasında gezegen ve burç tasvirlerinde görülen müzik temaları, önemli bir grubu oluşturmaktadır.

Çalışmada Selçuklu döneminde yapılmış olan maden, seramik, minyatür, taş ve mermer eserler üzerinde tespit edilebilen müzik tasvirli gezegen ve burç sahnelerine ait bir grup örnek ele alınacaktır. Bu örnekler üzerinde yer alan müzik temalı gezegen ve burç tasvirleri, konu, kompozisyon, çalgılar ve çalgıcular bağlamında incelenip değerlendirilecektir.

### Anahtar Kelimeler

Selçuklu Sanatı, Müzik Tasvirleri, Gezegen ve Burç Tasvirleri, Zühre

### Abstract

In this study, the music scenes in depictions of the Venus planet and the taurus, libra and pisces signs in Seljuk works of art were studied. In the study, we only deal with the planet Zühre and the taurus, libra and pisces signs, because only musical depictions were found on the artworks of the period.

Although it is known that music had an important place in the Seljuk Period, the multitude of musical scenes draw attention on the artworks made by the Seljuks. Among the works of music depicted in the Seljuk period, the music themes seen in the depictions of the planet and the horoscope constitute an important group.

In this study, a group of examples of planetary and horoscope scenes with music depictions that can be detected on ceramic, metal works, miniature painting, stone and marble works made during the Seljuk period will be discussed. Music-themed planet and horoscope depictions on these examples will be examined and evaluated in the context of subject, composition, instruments and musicians.

### Keywords

Seljuk Art, Music Depictions, Planet and Horoscope Depictions, Venus

\* Bu çalışma, Selçuk Üniversitesi Sosyal Bilimler Enstitüsü Sanat Tarihi Anabilim Dalı'nda, Prof. Dr. Remzi DURAN danışmanlığında 2019 yılında tamamlanmış olan "Selçuklu Sanatında Müzik ve Dans Tasvirleri" adlı doktora tezinden faydalanılarak hazırlanmıştır.

\*\* Arş. Gör. Dr., Selçuk Üniversitesi Edebiyat Fakültesi Sanat Tarihi Bölümü, Konya. E-posta: ayben.erol@selcuk.edu.tr, ORCID: <https://orcid.org/0000-0001-7410-0109>



## GİRİŞ

Selçuklu döneminde sosyal yaşamda müzik ve eğlence, tarihi kaynaklardan ve günümüze ulaşan o döneme ait sanat eserlerinden öğrenebildiğimiz kadarıyla oldukça önemli bir yere sahipti. Selçukluların, dönemin sanat eserlerinde de görebildiğimiz üzere, sosyal yaşamlarında yer alan çeşitli bilgi, inanç ve aktivitelerini, yaptıkları mimari eserler ya da küçük el sanatları üzerine tasvir etmekten zevk aldıkları anlaşılmaktadır. Av, savaş, düğün, taht ve eğlence gibi konularla sık sık karşımıza çıkan Selçuklu sanatına ait kompozisyonlar, aralarında gezegen ve burç tasvirlerini de barındırmaktadır. Gezegen ve burç tasvirleri arasında yer alan Zühre<sup>1</sup> (Venüs) gezegeni ile onun etkisindeki Boğa, Terazi ve Balık burçlarının sanat eserleri üzerindeki betimlemelerine bakıldığında, bunlardan bazılarının sık sık bazılarının ise nadiren de olsa müzik ve dans ile ilişkilendirildiği ve bunun sonucunda bir müzik aleti ile birlikte tasvir edildiği gözlemlenmiştir<sup>2</sup>.

Selçuklu döneminin zengin çeşitliliğe sahip sanat eserleri üzerinde görülen ilgi çekici temalarından birisi de müzik ve danstır. Dönemin hem mimari eserleri hem de küçük el sanatları üzerinde müzik ve dans tasvirleriyle karşılaşmaktadır. Bu tasvirler arasında günlük yaşamda var olan çalgı ve çalgıcıların ya da dans eden kişilerin yer aldığı kompozisyonların yanında gezegen ve burç tasvirleri gibi müzik ile birlikte sunulan farklı konular da izlenmektedir.

Sıkça müzikli sahneler ile tasvir edilen Zühre gezegeni ve ondan etkilenen boğa, terazi ve balık burçlarının Selçuklu sanat eserleri üzerindeki müzik ve dans içeren tasvirleri, bu çalışmanın konusunu oluşturmaktadır. Bu bağlamda Selçuklu dönemine ait maden, seramik, taş ve minyatür eserler üzerinde tespit edilebilen müzik tasvirli Zühre gezegeni, Boğa burcu, Terazi burcu ve Balık burcu sahneleri incelenecektir.

## YÖNTEM

Bu çalışma, "Selçuklu Sanatında Müzik ve Dans Tasvirleri" adlı 2019 yılında tamamlanmış olan doktora tezinden faydalanılarak hazırlanmıştır. Çalışma kapsamında incelenen küçük eserlerin büyük bir çoğunluğu buldukları müzelerde yerinde incelenmiş ve fotoğraflanmıştır. Yerinde inceleme yapılamayan bir grup eser de çeşitli kaynaklardan yararlanılarak tespit edilmiş ve çalışma kapsamına dâhil edilmiştir.

<sup>1</sup> Türk mitolojisinde Zühre adıyla bilinen yıldız, Batı ülkelerinde Venüs olarak adlandırılmaktadır (Ögel, 2010, s. 213). Çoban Yıldızı, Kervan Yıldızı, Seher Yıldızı, Akşam Yıldızı gibi çeşitli isimler alan Zühre, Anadolu'da genellikle Çoban Yıldızı, Tan yıldızı ya da Sabah Yıldızı şeklinde tanınmaktadır (Çaycı, 2002, s. 87-88; Ögel, 2010, s. 213-214). Parlaklığıyla bilinen Zühre, Türklerde güzellik sembolü olarak da kullanılmış ve Kırgız Türklerinde Ay'ın kızı olarak kabul edilmiştir (Ögel, 2010, s. 214).

<sup>2</sup> Zühre gezegeninin müzik ve eğlence ile özdeşleştirilmesi, yalnızca Selçuklu Dönemi'ne özgü bir tutum değildir. Babil Dönemi'nde gezegenler, inanç noktasında önemli bir rol oynamaktaydı. Bu dönemde gezegenler için tapınaklar inşa edildiği bilinmektedir. Babil'in Cennet Tanrıçası İştâr'la özdeşleştirilen Zühre'ye Ana Tanrıça, Aşk Tanrıçası, Eğlence Tanrıçası gibi anlamlar yüklenmiştir (Saxl, 1912, s. 154-155; Çaycı, 2002, s. 87). Saxl, Venüs tasvirinin Dimeşki'de bulunmadığını belirtir; ancak Dimeşki'nin Venüs Tapınağı hakkındaki sözlerini aktarır. Dimeşki, Harran'daki Venüs tapınağında çeşitli çalgılar olduğunu ve çoğu güzel kadınlardan oluşan tapınağın hizmetçileri ya da tapınakta görevli kadınların burada hiç durmadan şarkılar söylediğini ve çalgılarını çaldıklarını söylemektedir (Saxl, 1912, s. 162). Ayrıca Saxl, Geç Orta Çağ'da yapılmış İslami Dönem gezegen tasvirlerinin doğrudan Babil'e işaret ettiğini belirtir (Saxl, 1912, s. 162). Buna göre Selçuklu Dönemi'nde de Zühre tasvirlerinin müzik ve eğlence ile ilişkilendirilmesine Babil Dönemi'ndeki bu inanç ve uygulamaların örnek oluşturduğu söylenebilir. Kazvini, Zühre'yi Güneşin hazinelerinin bekçisi ve hizmetçisi olarak tanımlamaktadır. Bir diğer gruplamada ise sarayın çalgıcısı ve eğlence meclisinin üyesi olduğundan söz edilmektedir (Çaycı, 2002, s. 88; Çaycı, 2008, s. 275). Bu bilgiler, Sarayın Çalgıcısı olarak adlandırılan, müzik ve eğlenceyle bağdaştırılan Zühre gezegenine ait tasvirlerin büyük bir çoğunlukla çeşitli çalgıları çalarken gösterilen (genellikle kadın olan) figürlerle temsil edilmesini anlaşılabilir kılmaktadır.

Çalışmaya dâhil edilen eserlerin görselleri için ilgili müzelerden kullanım izni talep edilmiştir. İzinli olan görseller, ilgili müzelerin görsel kullanımında verilmesini istedikleri bilgilerle, diğer görseller ise çeşitli yayınlardan kaynak gösterilerek kullanılmıştır.

Yerinde inceleme yapılan eserlerin inceleme sırasında çekilen fotoğrafları ise, eserler sergide olduğu için, açılı ya da ışıktan kaynaklı olarak kompozisyon ayrıntılarını yeterince iyi gösterememeleri nedeniyle makalede kullanılmamıştır. Bu nedenle makalede kullanılan fotoğrafların kullanım izni olanları, ilgili müzelerden e-posta yoluyla gönderilmiş ya da müzelerin internet sayfalarından kaynak gösterilerek kullanılmıştır.

Çalışmada ele alınan konu, Selçuklu Dönemi sanat eserleri üzerinde yer alan gezegen ve burç tasvirlerinde görülen müzik ve dans sahneleridir. Gezegen ve burç tasvirleri arasında yalnızca Zühre gezegeni ve etkisindeki Boğa, Terazi ve Balık burçlarında müzik ve dans temaları görüldüğünden çalışma, adı geçen gezegen ve burç tasvirleriyle sınırlandırılmıştır. Ancak Selçuklu Dönemi sanat eserleri arasında herhangi bir sınırlamaya gidilmemiş, söz konusu tasvirlerin görüldüğü tespit edilebilen her türden eser incelenmiştir. Bunun yanında incelenen eserler, dönemsel olarak da kısıtlanmamış, Anadolu Selçuklu ve Büyük Selçuklu Dönemi sanat eserlerinden tespit edilebilen örnekler bir arada incelenmiştir. Çalışmada incelenen eserler, tespit edilebilen eserlerin büyük bir kısmıdır. Tespit edilememiş farklı eserler de olabileceğini göz önünde bulundurmak gerekmektedir. Ayrıca tespit edilebilen eserlerin de tamamı bu çalışmaya dâhil edilememiştir. Bunun nedeni bazı eserlerin görsellerini makalede kullanmak amacıyla ilgili müzelerden izin talebine cevap gelmemesi ya da kompozisyonları gösterebilen kaliteli fotoğraflar olmamasıdır. Ancak tespit edilip çalışmaya dâhil edilmeyen eserler, çalışmada yer alan bazı eserlerle benzer özellikler gösterdiği için çalışmada olmaları konunun bütünlüğünü bozmamaktadır.

### SELÇUKLU SANATINDA GEZEĞEN VE BURÇ TASVİRLERİNDE MÜZİK VE DANS

Çalışma kapsamında altı maden, bir seramik, bir pişmiş toprak kalıp, bir minyatür, bir taş mimari öge, bir mermer mimari öge olmak üzere toplam on bir eser incelenmiştir. Maden eserler, kendi aralarında kase, tabak, şamdan, hokka, kutu, ayna gibi çeşitlenmektedir.

Gezegen ve burç tasvirli Selçuklu eserleri arasında müzikli tasvirlerin en yoğun kullanıldığı grup maden eserlerdir. Maden eserlerde en çok görülen tasvirler ise Zühre gezegeni ve boğa burcu tasvirleridir. Bazı örneklerde Zühre gezegeni ve burç tasvirleri bir arada görülebilirken bazı örneklerde ise yalnızca diğer gezegenler arasında Zühre tasvirine ya da başka burçlarla birlikte boğa, terazi ve balık burçlarına yer verilmiştir.

Maden eserlerde Zühre gezegeninin tasvir edildiği eserlerden ilki I. 3577 envanter numarasıyla Berlin Pergamon Museum (Museum of Islamic Art)'da yer alan, 13.yy ortalarına tarihlendirilen ve Anadolu Selçuklularına atfedilen bir şamdandır.

Eser, bakır alaşım, gümüş ve altın kakmalıdır. Alçak bir kaide üzerinde yükselen çan gövdesi, iç bükey olarak tasarlanmıştır. Düz bir omuz kısmı üzerinde yükselen silindirik bir boyun ve gövde ile aynı forma sahip bir mumlukta oluşmaktadır. Şamdanın mumluk kısmı üzerinde dairesel rozetler arasında bitkisel bir zemin üzerine yerleştirilmiş stilize insan başlı yazı taklidi süslemeler yer almaktadır. Boynu altta ve üstte menderes motifinden oluşan birer bordür çevrelemektedir. Bu bordürlerin arasında karışık bitkisel bir süsleme üzerine yazılmış ve kakmalarla süslenmiş bir yazı kuşağı görülmektedir. Yazı kuşağı dairesel bir çerçeveye içerisine alınmış, kendisiyle aynı bitkisel zemini kullanan kanatlarını açmış bir kuş figürüyle sonlanmıştır. Omuz kısmında da yine bitkisel süslemeler ve güneş kurslarından oluşan süsleme kompozisyonu görülmektedir. Gövdenin yukarısını birer gülçe ile ayrılan koşmakta olan hayvan figürlerinden oluşan bir kuşak ve onun altında düz zemin üzerine yazılmış bir yazı

kuşağı çevrelemektedir. Bu iki kuşağı da belirli aralıklarla yerleştirilmiş güneş kursları bölmektedir. Aynı kompozisyon tam ters olarak gövdenin aşağısında da işlenmiştir. Ancak burada gövdenin daha geniş olmasından dolayı her gülçe arasında bir yerine iki hayvan figüründen oluşan hayvan mücadele sahneleri yerleştirilmiştir. Kaideyi, belirli aralıklarla gülçeler tarafından bölünen bitkisel zeminli bir kufi yazı kuşağı dolaşmaktadır.

Gövdenin ortası, kalın bir kuşak halinde ayrılmış ve içine yan yana birbiri ile geçmeler yaparak birleşen gülçeler içerisinde on iki gezegen tasviri yapılmıştır. Bu tasvirlerden biri güneş olup diğer on bir tanesi birer figür ile temsil edilmişlerdir. Figürlerden kimisi otururken kimisi de ayakta dururken ve ellerinde ilgili gezegeni sembolize eden nesnelere tutarak tasvir edilmiştir.



**Fotoğraf 1:** Bakır alaşımli gümüş kakmalı şamdan, Pergamon Museum, (<http://www.smb-digital.de/eMuseumPlus?service=ExternalInterface&module=collection&objectId=1525433&viewType=detailView>). Erişim tarihi: 09.02.2020.), © Foto: Museum für Islamische Kunst der Staatlichen Museen zu Berlin - Preußischer Kulturbesitz

Bu figürlerden Zühre gezegenini temsilen bağdaş kurup oturmuş bir figür, telli bir çalgı çalarken tasvir edilmiştir. Figürün kıyafetine dair ayrıntılar seçilememektedir. Fakat figürün başında arkada uçuşan kuşağı olan bir başlık takılıdır. Diğer figürlerde olduğu gibi bu figürün de yüz ayrıntıları tasvire yansıtılmamıştır. Figürün sağ eli, çalgının gövdesi üzerinde, sol eli de çalgının sapını kavramış olarak görünmektedir. Ellere dair ayrıntılar verilmemiş olup, eller, kolun devamı gibi düz birer şerit olarak bırakılmıştır. Çalgı armudi gövdeli, kısa saplıdır. Sapının ucunda aşağıya doğru doksan derecelik açı ile dönen "C" kıvrımı şeklinde bir burguluk kısmı yer almaktadır. Figür, çalgıyı tar gibi göğüs hizasında tutarak çalmaktadır. Ancak çalgının gövdesi üste doğru daralmakta olup tar gibi ikinci bir parçaya sahip olmadığı için bu çalgıyı tar olarak yorumlamak yanlış olacaktır. Ancak çalgının gövdesi üst kısımda ud gibi daralarak sonlanmayıp, daralma bir yerden sonra durmakta ve dik olarak yukarı doğru çıkmaktadır. Bu görüntü ile ud fikrinden de uzaklaşmaktadır. Çoğu örneğimizde gördüğümüz ve rebab olarak tanımladığımız çalgının da gövdesinin üzerinde çokgen bir kısım bulunmaktadır. Dolayısı ile bu çalgıya rebab demek de doğru olmayacaktır. İncelediğimiz çalgının gövde formuna bakılarak bir tür kopuz ya da tahmin yürütemediğimiz başka bir telli çalgı olabileceği söylenebilir.



**Fotoğraf 2:** Bakır alaşımli gümüş kakmalı şamdan, Pergamon Museum, (<http://www.smb-digital.de/MuseumPlus?service=ExternalInterface&module=collection&objectId=1525433&viewType=detailView>. Erişim tarihi: 09.02.2020.), © Foto: Museum für Islamische Kunst der Staatlichen Museen zu Berlin - Preußischer Kulturbesitz

Zühre gezegeninin tasvir edildiği diğer maden eserlerden biri de AOR 41-107 envanter numarasıyla Louvre Museum'da yer alan ve müze tarafından 13.yy'a tarihlendirilen gümüş kakma ve kazıma tekniğiyle süslenmiş bakır alaşımli, düz tabanlı bir kutudur<sup>3</sup>.

Eserin ağız kenarını bir örgü kuşağı dolaşmaktadır. Gövde, genişçe bir kuşak halinde alttan ve üstten sınırlandırılarak, karışık bitkisel süslemeli bir zemin üzerinde üç madalyonun içine ve aralarına yerleştirilen çeşitli figürlerden oluşan bir kompozisyonla çevrelenmektedir. Madalyonların içerisindeki figürler bağdaş kurup oturmaktadırlar. Aralarda ise telli, vurmali ve üflemeli çalgılar çalan müzisyen figürler yer almaktadır. Tabağın zemininde ise bitkisel süslemeli bir fon üzerinde yer alan merkezde bir güneş kursu ve onun etrafında sıralanmış altı gezegeni simgeleyen figürleri barındıran madalyonlar yer almaktadır.

Tabandaki gezegenlerden biri Zühre'yi temsil etmektedir ve çalgı çalan bir insan figürü ile temsil edilmiştir. Bu figür, karışık bitkisel bir zemin üzerinde bağdaş kurup oturmuş, kopuz benzeri telli bir saz çalarken tasvir edilmiştir. Başının etrafı bir hale ile çevrili olan figürün başında orta kısmı yukarı doğru bir çıkıntı yapan bir başlık takılıdır. Figür, sağ kolunda tirazı olan kruvaze bir kıyafet giymektedir. Çalgısını çalarken kıyafetinin bileğe doğru genişleyen kolları aşağı doğru sarmaktadır. Çalgı, küçük armudi gövdeli, ince saplıdır.

Gövdeyi çevreleyen figürlerin hepsi, bağdaş kurup oturmuş vaziyette çalgılarını çalarken tasvir edilmişlerdir. Hepsinin başlarının etrafı birer hale ile çevrilidir. Tüm figürler, başlarını çevirerek sağda ya da solda duran diğer müzisyen figüre bakmaktadırlar. Üç cephede de figürlerin çalgılarına göre dizilimi aynı şekildedir: Sol baştaki figür telli bir çalgı, ortadaki üflemeli bir çalgı ve sağdaki de vurmali bir çalgı çalmaktadır. Telli ve üflemeli çalgı çalanlar sağ taraftaki vurmali çalgı çalana doğru bakarken, vurmali çalgı çalan figür de başını çevirerek bu iki figüre bakmaktadır. Aynı çalgıyı çalan figürlerin tasvirleri küçük farklar dışında neredeyse aynıdır. Telli çalgı çalan figürler, cepheden tasvir edilmiş olup yalnızca başları ile sağ tarafa

<sup>3</sup> Görsel için bkz. (Kayın, 2019, s. 418,420,421, Foto. 435,440,441).

bakmaktadırlar. Kruvaze kıyafetlerinin kolları, dirsekten bileğe doğru genişlemekte ve çalgı çalma esnasında aşağı doğru sarkmaktadır. Çalgıları, küçük, armudi gövdeli, ince, uzun saplı, kopuz benzeri bir tür sazdır. Sazlarının sapının uç kısmından yukarı doğru yükselen bir burguluk kısmı mevcuttur. Üflemeli çalgı çalan figürler, düz bir şekilde oturmuş, başlarını kendi sollarına doğru çevirerek iki elleriyle bu tarafa doğru tuttıkları çalgılarını üflemektedirler. Çalgıları, düz, ince ve uzun üflemeli bir çalgıdır. Çalgının pişe, mey ya da balaban olabileceği söylenebilir. Vurmali çalgı çalan figürler, diğer müzisyenlerden farklı olarak kendi sağına dönüp kendisine bakmakta olan diğer iki müzisyen figüre doğru bakmaktadır. Çalgısını ise kendi sol omuzunun üst hizasında iki eliyle tutmaktadır. Çalgı, küçük boyutlu bir deftir.

Bu eserin gövdesini çevreleyen kompozisyonda, müzisyenlerin kendi aralarında bir iletişimi olduğu ve aralardaki madalyonların içinde yer alan bağdaş kurup oturmuş figürlerden bağımsız oldukları dikkat çekmektedir. Madalyonlar içerisinde yer alan figürler, bu kompozisyonda dinleyici gibi değildirler.

Müze envanter bilgilerinde 13. yy'da Mısır ya da Suriye'de yapılmış olabileceği belirtilen eserin, malzeme, teknik ve kompozisyon özellikleri ile figür üslubuna bakılarak Selçuklu eseri olduğunu söyleyebiliriz.

Müzik tasvirli Zühre gezegeni görülen eserlerden bir diğerinde Zühre'nin yanı sıra bir de boğa burcu yer almaktadır. David Collection'da 6-1972 envanter numarasıyla sergilenen ve müze tarafından yaklaşık 1200'lerde İran ya da Afganistan'da yapılmış olabileceği belirtilen eser, hafif iç bükey gövdeli, kulp takılan üç menteşeli, bakır ve gümüş kakmalı tunç bir hokkadır. Hokkanın ağız kısmı, kapağın üzerine kapanabilmesi için hafif içeri girintilidir. Ağız kısmının içinde ağız çıkıntısıyla mürekkep çukurunun arasında kalan yüzeyde bir yazı kuşağı dolaşmaktadır.

Eserin gövdesi ise her menteşe arasında beşer madalyon içerisinde olmak üzere toplam on beş figür ve bunların aralarında bitkisel motifler, insan maskaları ve düğümlü geçmelerden oluşan motifler ile süslenmiştir. Figürler, gümüş kakma ile yapılmış olup menteşeler ve yer yer figürlerin yer aldığı madalyonlar içerisinde bakır kakmalar görülmektedir.

Eserin ana kompozisyonu on iki gezegen ve burç tasviridir. Bu tasvirler, her menteşe arasında dörder tane olacak şekilde madalyonlar içerisine, köşelere yerleştirilmişlerdir. Bu on iki gezegen ve burç tasvirinin ortalarına da bağdaş kurup bir oturağın üzerine oturan birer insan figürü tasvir edilmiştir. Bu figürlerden birisi, bir elinde çalgı, diğer elinde kadeh tutarken; diğer iki figür birer ellerinde kadeh tutmaktadır. Bu kadeh tutan figürlerin bir kenarlarında da içi meyve dolu tabaklar vardır. On iki gezegen ve burç tasviri ise müzedeki elektronik bilgi fişinde sırayla: Mars-Koç, Venüs-Boğa, Merkür-İkizler, Ay-Yengeç, Güneş-Aslan, Merkür-Başak, Venüs-Terazi, Mars-Akrep, Jüpiter-Yay, Satürn-Oğlak, Satürn-Kova ve Jüpiter-Balık olarak belirtilmektedir.

Eser üzerinde biri Zühre yönetimindeki Boğa Burcu tasvirinde; diğeri de başka bir cephede yer alan dört burcun ortasına yerleştirilmiş, bağdaş kurup oturan figür tasvirinde olmak üzere iki adet müzikli sahne vardır. Zühre-Boğa tasvirli madalyonda hareket halinde bir boğa tasviri ve üzerinde oturmakta olan bir figür görülmektedir. Boğanın göz burun ve ağız ayrıntıları kazıma ile oluşturulmuştur. Ayrıca vücudu üzerinde de birkaç alan kazıma ile ayrıntılandırılmıştır. Boğanın arka ayaklarının arasından çıkan kıvrım dallı stilize bir bitki görülmektedir. Boğanın üzerinde oturan ve Zühre'yi temsil eden insan figürü, düz oturmuş, üst gövdesiyle yana dönerek bize doğru poz vermiştir. Üzerinde önden kapanan, belinde bir kuşağı olan kaftan benzeri bir giysi görülmektedir. Başı üzerinde arkada uçuşan kurdelasıyla bir başlık takılıdır. Figürün yay gibi kaşları, badem gözleri, düz bir burnu ve küçük bir ağız vardır. Yüz

hatları kazıma tekniği ile işlenmiştir. Sağ kolu, dirsekten kıvrık bir şekilde göğüs hizasında dururken; sol kolunu ileri ve yukarı doğru kaldırmış bir çalgı tutmaktadır. Başını da hafifçe geriye doğru çevirerek tuttuğu çalgıya bakmaktadır. Çalgı, beşgen gövdeli, kısa saplı ve ucunda burguluk kısmı hafifçe kavis yapan telli bir çalgı görünümündedir. Çalgının burguluk kısmına denk gelen yer ile madalyonun üst kısmında düğümlü geçmeler yaptığı alan kesiştiği için, burgulukla ilgili ayrıntılar görülememektedir. Çalgının gövdesi üzerinde alt kısımda yatay bir şerit dikkat çekmektedir. Burası muhtemelen tellerin bağlı olduğu yeri temsilen yapılmıştır.

Diğer müzik tasvirli madalyonda, minder benzeri bir nesne üzerine bağdaş kurup oturmuş bir figür, sağ elinde bir çeng, sol elinde de bir kadeh tutmaktadır. Figürün yüz hatları diğer figürlere çok benzemektedir. Yine kazıma ile şekillendirilmiştir. Figür, üzerine iki kolunda tırazi olan önden açılan bir kıyafet giymektedir. Kıyafetin göğüs hizasından bir yaprak gibi başlayan ve belden aşağıda iki bacağına doğru kıvrımlı birer dal ve yaprak gibi devam eden çizgisel bir süsleme görülmektedir. Figürün kadehi tuttuğu sol eli kapalı olarak tasvir edilmişken; çengi tuttuğu sağ eli açıktır. Sağ elinin parmakları, ayrı olarak gösterilen figür, çalgıyı tutuyor gibi değil; tellerine dokunarak çalgıyı çalıyor gibi gösterilmek istenmiştir. Çeng, seramik eserlerde gördüğümüz gibi açık değil kapalı arp görünümündedir. Kasnağının üst kolu aşağıda ayak olarak devam etmiş ve figürün oturduğu minder benzeri nesneye dayalı durmaktadır. Alt kol ve üst kol kalınlıkları aynıdır. Çengin telleri de tasvir edilmiştir. Ön kısımda alt ve üst koldan daha ince bir ön kol görülmektedir. Üst kol yukarıda öne doğru hafif kavis yapmaktadır.



**Fotoğraf 3-4:** Gümüş ve bakır kakmalı tunç hokka, David Collection, Fotoğraf: Anne-Marie Keblow Bernsted



**Fotoğraf 5-6:** Gümüş ve bakır kakmalı tunc hokka üzerinde çeng çalan figür tasviri, David Collection, Fotoğraf: Pernille Klemp



**Fotoğraf 7:** Gümüş ve bakır kakmalı tunc hokka üzerinde Zühre-Boğa tasviri, David Collection, Fotoğraf: Anne-Marie Keblow Bernsted

Maden eserler arasında müzik ve dans tasvirli Zühre gezegeninin yer aldığı bir diğer eser üzerinde aynı zamanda boğa ve terazi burçlarının da müzikli olarak tasvir edildiği görülmektedir. British Museum'da 1950, 0725.1 envanter numarasıyla sergilenen ve "Vescovali Vase" olarak tanınan eser, gümüş kakma ve kazıma ile süslenmiş tunc döküm bir kasedir. Kase, yüksek kaideli, yarım küre biçiminde gövdeli ve kapaklıdır. Kasenin ve kapağının dış yüzeyi oldukça zengin kompozisyonlara sahip süslemelerle doldurulmuştur. Kasenin kaidesini iyi dilekler içeren (Erginsoy, 1978, s. 219) insan başlı nesih yazı kuşağı çevrelemektedir. Eserin iç yüzünde etrafı daire biçiminde stilize bitkisel, sivri yapraklı, bir süsleme ile çevrelenmiş, içi geçmeli örgü motifi ile doldurulmuş altı kollu yıldız yer almaktadır. Altı kollu yıldızın kolları arasında birer küçük daire ve onların da altında kavisli duran birer balık figürü yer almaktadır (Pinder-Wilson, 1951, s. 85; Erginsoy, 1978, s. 219, Çizim 42).

Gövdede yan yana sıralanmış madalyonlar içinde her biri yönetici gezegeninin özel işaretleriyle kişiselleştirilen on iki burç tasviri yer almaktadır. Bunlardan boğa ve terazi burçları



Zühre etkisinde gösterilmiştir. Zühre, terazinin gündüz, boğanın ise gece evidir (Canby, Beyazıt, Rugiadi, & Peacock, 2016, s. 207). Zühre, iki burca da kendi özelliği olan çalgı çalan kadın temasını yüklemiştir. Boğa burcu tasvirinde dairesel bir madalyon içerisinde hareket etmekte olan bir boğa figürü üzerinde oturmuş ud çalan bir insan figürü görülmektedir. Figür, boğanın üzerine düz olarak oturmuş, üst bedeniyle yana dönerek bize poz vermektedir. Başını da hafifçe geriye doğru çeviren figür, çalgısını çalarken bir tebessüm içerisinde. Figürün üzerinde dizlerine kadar uzanan bir kıyafet görülmektedir. Yay gibi kaşları, badem gözleri ve dolgun yanakları vardır. Sağ eli çalgının gövdesi üzerinde, sol eli de çalgının sapı üzerinde olan figürün çalgısı, armudi gövdeli, ince ve kavisli saplıdır. Sap kısmı, ortadan itibaren önce aşağıya doğru bir kavis yapmakta, sonra da uçta aşağı doğru dik bir açı ile inmektedir. En uçtaki bu dik açıyla inen kısım burguluk kısmı olmalıdır. Terazi burcu tasvirli madalyonda yüksek kaideli bir oturak üzerinde bağdaş kurup oturmuş ud çalan bir figür tasvir edilmiştir. Burcun özel simgesi olan terazi, figürün üstünden başlayıp iki yanına doğru sarkmaktadır. Figürün başının iki yanında birer meyve kasesi bulunmaktadır. Figür, sağ eli çalgının gövdesi üzerinde, sol eli de çalgının sapı üzerinde, çalgısını çalarken tasvir edilmiştir. Yay gibi kaşları, badem gözleri, dolgun yanakları olan figürün başının üzerinde alçak bir başlık takılıdır. Çalgı, armudi gövdeli, ince uzun, kavisli saplıdır. Sap, düz başlayıp, orta kısımda aşağı doğru kavis yapmakta, ardından da tekrar düz olarak devam etmektedir. Çalgının gövdesi üzerinde iki tel ve ses boşlukları belirtilmiştir.

Boğa burcundaki çerçevede figürün başının solunda çizilen hilal, Ay'ın boğa burcundaki yüceltiliğini göstermektedir (Canby, Beyazıt, Rugiadi, & Peacock, 2016, s. 208). Terazi burcunda ise figürün yanında yer alan ayna tasviri, Satürn'ün simgelerinden birisidir (Canby, Beyazıt, Rugiadi, & Peacock, 2016, s. 208).

Eserin ağız kısmını çevreleyen dar kuşakta bir eğlence meclisini tasvir eden figürler yan yana sıralanmıştır. Bu figürler arasında kadeh tutan, içki içen, çalgı çalan ve dans eden figürler vardır. Figürlerden biri dizleri üzerine çökmüş yan profilden tasvir edilmiştir. Dizleri üzerine yerleştirdiği çengini çalmaktadır. Çeng, ayaklı olup, ayak kısmı figürün bacaklarının yanından yere temas etmektedir. Çengin üst kolu yukarıda öne doğru kavis yapmaktadır. Ön kısmı kapalı olarak tasvir edilen çengin telleri de tasvirde yer almaktadır. Çeng çalan figürün arkasındaki figür, dizleri üzerine çökmüş, yan profilden tasvir edilmiştir. İki eliyle başının önünde tuttuğu iri bir def ya da daireyi çalmaktadır. Bir diğer figür, bağdaş kurup oturmuş göğüs hizasına yakın tuttuğu armudi gövdeli bir udu çalmaktadır. Udun sapı orta kısımdan sonra önce aşağı doğru kavis yapıp, ardından düz olarak devam etmiştir. Kuşağın devamında çeng çalan başka bir figür daha yer almaktadır. Figürün duruşu ve çalgısı, çeng çalan diğer figürle neredeyse aynıdır. Yalnızca bu figür, çeng çalan diğer figürün olduğu tarafa dönük olarak oturmaktadır.

Eserin kapağında ise sekiz madalyon içerisinde biri Cevzahir<sup>4</sup> olmak üzere sekiz gezegen (Hartner, 1973/74, s. 102, 107) tasviri yer almaktadır. Cevzahir haricindeki yedi gezegen tasvirindeki figürler, çok kollu olup kendi özelliklerini yansıtmak nesnelere birlikte tasvir edilmişlerdir. Bunlardan iki tanesinde müzikli tasvirler bulunmaktadır. İlk tasvirde, sırt sırta duran boğa benzeri bir çift hayvanın üst gövdeleri üzerine, stilize boğa boynuzu biçiminde tasarlanan bir zemin üzerine oturmuş altı kollu bir figür görülmektedir. Zühreyi simgeleyen figür bağdaş kurup oturmuş, dört çalgı ile birlikte tasvir edilmiştir. Figür, bu çalgılardan üçünü çalar vaziyettedir. Dördüncü çalgı ise sağ tarafta durmaktadır. Figür, sağ eliyle üst kısımda bir çeng, sol eliyle yukarıda bir def, iki eliyle önünde tuttuğu rebab ya da ud benzeri telli bir çalgıyı

<sup>4</sup> Cevzahir ile ilgili ayrıntılı bilgi için bkz. (Çaycı, 2002, s. 96-97).

çalmaktadır. Sağda dik olarak duran telli bir çalgı daha vardır. Çeng, köşeli, açık arp biçimindedir. Kasnağın üst kolu öne doğru kavislidir. Teller, belirgin olarak işlenmiştir. Def, zilli olarak tasvir edilmiştir. İç içe iki daire ve aralarına yerleştirilen dört zilden oluşmaktadır. Telli çalgı ise üst kısımda armudi bir forma sahip iken altta bu form bozulmaya uğramıştır. İnce ve uzun sap, uç kısımda burguluk kısmını göstermek amacıyla aşağı doğru kavisli olarak verilmiştir. Sağ tarafta yer alan diğer çalgı, beşgen formdadır ve ince uzun saplıdır. Sap orta kısımdan itibaren aşağı doğru kavis yapıp tekrar düz devam etmiştir. Çalgının iki teli ve ses boşlukları gövde üzerinde belirtilmiştir. Solda ise dizlerini bükerek hafifçe yere çökmüş pozisyonda ve kollarını aşağıda ve yukarıda iki yana açmış olarak dans eden bir figür görülmektedir. Figür, kolları oldukça uzun bir kıyafet giymektedir. Böylece dans ederken kıyafetinin kolları ile görüntüsüne estetik bir görünüm katmaktadır. Vücudu ile sola dönük olan figür, başını geriye doğru çevirerek, çalgıları çalan figüre bakmaktadır.

Müzik aleti bulunan bir diğer gezegen tasvirinde, altta sırt sırta vermiş iki hayvan ve onların üzerindeki stilize boğa boynuzu biçimindeki zemine oturan sekiz kollu bir figür tasvir edilmiştir. Figür, bağdaş kurup oturmuş vaziyette cepheden tasvir edilmiştir. Sağ üst kolu ile armudi gövdeli bir ud tutmaktadır. Udun sapı, yukarı doğru kavislidir. Figür soldaki iki eliyle yazılı, uzun bir sancak tutmaktadır.

Müziyen figürler dışında iki figürün de karşılıklı olarak dans ettiği görülmektedir. Soldaki figür sağ diziyle, sağdaki figür de sol diziyle yere çökmüş, ikisi de kollarını kaldırarak bir tür dans sergilemektedirler. Figürlerin arasında yüksek kaideli bir meyve tabağı yer almaktadır. Arkalarında ise içki içen ve kadeh kaldıran başka figürler vardır. Figürlerin ikisi de belden kuşaklı, pantolon benzeri bir alt ve önden kapamalı bir üstten oluşan kıyafetler giymektedir. Soldaki figürün başında, arkadan sırtına doğru sarkan bir kuşağa sahip başlık takılıdır. Figürlerin kıyafetlerinin kolları, dans eden figürlerde alışık olduğumuz üzere uzun tutulmuş ve ellerinden ileri doğru genişleyerek uzanmaktadır.



**Fotoğraf 8:** Gümüş kakmalı ve kazımalı kapaklı tunç kase (Vescovali Kasesi), British Museum, (Canby, Beyazıt, Rugiadi, & Peacock, 2016, s. 208, cat.124).



**Fotoğraf 9:** Gümüş kakmalı ve kazımalı kapaklı tunç kasede boğa burcu (Vescovali Kasesi), British Museum, (Canby, Beyazıt, Rugiadi, & Peacock, 2016, s. 208, cat. 124, fig. 83).



**Fotoğraf 10:** Gümüş kakmalı ve kazımalı kapaklı tunç kasede terazi burcu (Vescovali Kasesi), British Museum, (Canby, Beyazıt, Rugiadi, & Peacock, 2016, s. 208, cat. 124, fig. 82).



**Fotoğraf 11:** Gümüş kakmalı ve kazımalı kapaklı tunç kasede Zühre tasviri (Vescovali Kasesi), British Museum, (Canby, Beyazıt, Rugiadi, & Peacock, 2016, s. 207, cat. 124).

Altı maden eserden ikisinde yalnızca birer boğa tasvirinde müzikli sahneye yer verilmiştir. Bunlardan ilki David Collection'da sergilenen, 12.yy sonu- 13.yy başına tarihlendirilen 43-1998 envanter numaralı tabaktır.

Yüksek kaideli, çukur gövdeli, dışa çekik ağızlı tabak, gümüş kakmalı ve savatlıdır. Tabağın ağız kısmını art arda sıralanmış hayvan figürleri dolaşmaktadır. İç yan yüzdeki kuşakta altı madalyon içerisine birer burç tasviri ve madalyonların aralarına da atlı avcı figürleri yerleştirilmiştir. Tabağın merkezinde bir güneş kursu içerisine tasvir edilmiş, üzerinde üç insan figürü yer alan filli bir sahne görülmektedir. Bu sahnenin etrafını inci dizili bordürlerle çevrelenen, alt ve üst kısımlardan geçmeli madalyonlar içerisine yerleştirilmiş diğer altı burç tasviri dolaşmaktadır. Madalyonların araları da birbiri ile sırt sırta durmuş ve kuyrukları birbiri ile kesişen ikişer kuş figürüyle doldurulmuştur.

Tabağın zemininde yer alan burçlardan Boğa burcu, Zühre gezegeninin etkisinde tasvir edilmiştir. Madalyonun tamamını kaplayacak şekilde tasarlanmış kompozisyonda, koşmakta olan bir boğa üzerine oturmuş, telli bir çalgı çalan insan figürü görülmektedir. Boğanın boynuzları, yukarıda birleştirilmiştir. Boğanın arka yanına bir hilal çizilmiştir. Figür, boğa üzerinde yana dönerek oturmuş, cepheden poz vermektedir. Başını ise hafifçe geriye doğru çevirmiştir. Uzun sakallı, çekik gözlü olarak tasvir edilen figürün başının arkasında uçuşan bir kurdela görülmektedir. Figür, göğüs hizasında tuttuğu çalgısını çalarken tasvir edilmiştir. Çalgı, armudi gövdeli ud benzeri telli bir çalgıdır.

Müzedede yer alan bilgilerde eser, gümüş kakmalarından ötürü Horasan Selçukluları ile ilişkilendirilse de eserin merkezinde yer alan fil tasvirinden dolayı, sanatlarında Hint etkisi görülen, Gurlular'a ait olabileceği belirtilmiştir. Ancak Selçuklu döneminde yapılmış seramik eserler üzerinde de buradaki tasvire çok benzeyen fil tasvirleriyle karşılaşmaktayız. Figür üslubu, malzeme özellikleri ve kompozisyonu ile bir bütün olarak değerlendirildiğinde eserin Selçuklulara ait olabileceğini söylemek mümkündür.



**Fotoğraf 12:** Gümüş ve savat benzeri bir madde kakmalı tunç tabak, David Collection, Fotoğraf: Pernille Klemp



**Fotoğraf 13:** Gümüş ve savat benzeri bir madde kakmalı tunç tabakta boğa tasviri, David Collection, Fotoğraf: Pernille Klemp

Boğa tasvirli bir diğer maden eser de 4-1996 envanter numarasıyla yine David Collection'da sergilenmekte olan döküm teknikli tunç bir aynadır. Ayna, en dışta bir yazı kuşağı ile çevrilidir. Bu yazı kuşağında eserin son Artuklu sultanı Artuk Şah adına yapıldığını gösteren bir metin bulunmaktadır.

Yazı kuşağının çevirisi: "Dünyanın sultanı Adil Mansur Müaid melik dünyanın ve dinin nuru Abu-Fazıl Hızırın oğlu İbrahim oğlu Artukşah Abu-Bekir Abu Arslanın oğlu Ertuğrul Emirül- müminin yardımcısı."<sup>5</sup>

Yazı kuşağının içindeki ikinci kuşakta on iki adet burç ve onların yönetici gezegenleri tasvir edilmiştir. Müzede yer alan elektronik bilgi fişinde bu gezegen ve burçlar sırasıyla: Venüs-Boğa, Merkür-İkizler, Ay-Yengeç, Güneş-Aslan, Merkür-Başak, Venüs-Terazi, Mars-Akrep, Jüpiter-Yay, Satürn-Oğlak, Satürn-Kova, Jüpiter-Balık, Mars-Koç olarak belirtilmiştir. Gezegen ve burç tasvirleri, yanlarda birbirlerine, altta ve üstte de diğer kuşaklara düğüm yaparak geçen dairesel madalyonlar içerisinde tasvir edilmiştir. Bir alt sıradaki kuşakta yan yana belirli aralıklarla yerleştirilmiş yedi adet büst yer almaktadır. Bu büstler, arkadan omuzlarına drapeli gelerek önden bağlanan birer kıyafet giymektedirler. Müzenin elektronik bilgi fişinde Artuklular'ın Antik Çağ Roma-Yunan sanatından etkilendikleri ve sikkelerinin de onların görüntülerinden ilham alan motiflerle süslendiği belirtilmektedir. Buradaki yedi figürün de bu etkiyle yapılmış olabileceği söylenebilir. Büstler arasında yazılar görülmektedir. Buradaki yazının: "Bu sihirli ayna, en yüce olan Allah adına, ona göksel bir levha ve yıldız haritası olarak bakacak herkese bahşedildi" şeklinde okunduğu aktarılmıştır (Canby, Beyazıt, Rugiadi, & Peacock, 2016, s. 57). Merkezde bir kartal tasviri yer alır.

Gezegen ve burç tasvirleri arasında Zühre'nin etkisiyle boğa tasviri görülmektedir. Madalyon içerisinde koşmakta olan bir boğa üzerine oturmuş, çalgı çalan bir figür yer almaktadır. Figür, boğa üzerinde düz oturmakta; ancak üst bedeniyle ön profilden poz

<sup>5</sup> Yazı kuşağını okuyup çeviren Dr. Alzahraa Behzad Ismaeel'e teşekkür ederim.

vermektedir. Başını da hafifçe geriye doğru çeviren figür, göğüs hizasında tuttuğu ud/barbet benzeri bir telli çalgıyı çalmaktadır. Sağ eli, çalgının gövdesi üzerinde, sol eli de çalgının sapındadır. Armudi gövdeli bir uda benzeyen çalgının kısa bir sapı vardır. Sapın uç kısmında aşağıya doğru kavisli bir hat halinde burguluk kısmı görülmektedir.



**Fotoğraf 14:** 12 burç tasvirli tunç ayna, David Collection, Fotoğraf: Pernille Klemp



**Fotoğraf 15:** 12 burç tasvirli tunç aynada boğa tasviri, David Collection, Fotoğraf: Pernille Klemp

Seramik malzemede tespit edilebilen tek örnek 57.36.4 envanter numarasıyla Metropolitan Museum'da yer alan Zühre tasvirli bir tabaktır. Eser, opak beyaz sır üzerine minai tekniği ile süslenmiş, saraylılar, atlı figürler ve gezegen tasvirlerinden oluşmaktadır. Tabağı ağız kenarında koyu yeşil, dilimli bir hat çevrelemektedir. Onun altında koyu yeşil üzerine siyah bitkisel desenli bir fona sahip beyaz kufi yazı kuşağı dolaşmaktadır. Yazı kuşağının içinde beyaz zemin üzerine yan yana dizilmiş, ikisi taht üzerinde olmak üzere bağdaş kurup oturan toplam yirmi sekiz figür yer almaktadır. Bu figürlerden taht üzerine oturanlar birbirleri ile karşılıklı yerleştirilmişlerdir. Tahta oturan figürlerin sağ taraflarına müzisyenler ve onları dinleyen muhtemelen saray mensubu kişiler oturtulmuştur. Her iki tahtın da sağ tarafına, birinde ikinci ve üçüncü; diğerinde üçüncü ve dördüncü sıraya önce birer çeng çalan figür,

sonra da birer def çalan figür yerleştirilmiştir. Dördüncü sıradaki def çalan figürün yanında da üflemeli bir çalgı çalan figür bulunmaktadır.

Üstteki tahtın yanında üçüncü sırada yer alan figür, bağdaş kurup oturmuş, çeng çalarken tasvir edilmiştir. Üzerine zeytin yeşili tonlarında geometrik desenli bir kıyafet giymektedir. Başında soluk mavi bir başlık, sol kolunda da altın yaldızlı bir tiraz takılıdır. Uzun, siyah saçları, arka tarafta tutamlar halinde uçmaktadır. Yay gibi kaşları, badem gözleri, küçük bir burnu ve ağzı olan figürün, uzun ve dalgalanan saçlarına da bakılarak bir kadın figürü olduğu söylenebilir. Figür, çengi sağ omuz hizasında ve oldukça yüksekte tutmaktadır. Sol eliyle çengin alt kasnağından tutmakta, sağ eliyle de çengin tasvirde göremediğimiz tellerini çalmaktadır. Çengin alt kolu kahverengi, düz ve incedir. Üst kol ise, yukarı doğru yaklaşık kırk beş derecelik bir açıyla çıkmaktadır. Üst kol, önde hafif iç bükey kavisliken; arkada kavis, daha belirgindir. İncelediğimiz örneklerin çoğunda çengin üst kolunun en tepede öne doğru eğimli olduğu görülmüştür. Burada ise, yukarıda öne eğim yapmak yerine, arkadaki kavisli kısım, bir anda kavis yapıp incelerek, yukarı doğru ince bir hat halinde devam edip sonlanmıştır. Bu kısmın olması gereken biçim, farklı bir bakış açısıyla oluşturulmaya çalışılmıştır.

Çeng çalan figürün yanında oturan diğer bir figür, bağdaş kurup oturmuş, sol, göğüs hizasında tuttuğu defini çalarken tasvir edilmiştir. Üzerine, Zeytin yeşili, mavi ve altın yaldızlı tonlarda geometrik desenli bir kıyafet giymiştir. Sağ kolunda altın yaldızlı bir tiraz takılıdır. Ayaklarında siyah ayakkabıları vardır. Başında, ortasında altın yaldızlı bir taş ya da tüy benzeri aksesuarı olan bir başlık takılıdır. Başının etrafı hale ile çevrilidir. Uzun, siyah, muhtemelen örgülü saçları, üç tutam halinde ön tarafta uçmaktadır. Figürün yay gibi kaşları, badem gözleri, küçük bir ağzı ve dolgun yanakları vardır. Figür, sol elinin parmak uçlarıyla defi tutarken, sağ eliyle de defe vurmaktadır. Def, krem rengi olup dış çerçevenin içinde ikinci bir ince çiziyile hareketlendirilmiştir. Bu figür de saçları ve başlığına bakılarak kadın olarak nitelenebilir.

Def çalan figürün yanındaki figür, bağdaş kurup oturmuş iki eliyle tuttuğu üflemeli bir çalgıyı çalarken tasvir edilmiştir. Üzerine zeytin yeşili tonlarında siyah bordürlü altı kollu yıldızlardan oluşan geometrik desene sahip bir kıyafet giymektedir. Ayakları çıplak olan figürün başında orta, ön kısmında yükselerek öne doğru eğim yapan tüy benzeri bir aksesuarı olan başlık takılıdır. Başlık açık yeşil renktedir. Figürün başının etrafı diğer figürler gibi kahverengi bir hale ile çevrilidir. Figür, sağ eli üstte, sol eli altta kalacak şekilde dudaklarına götürdüğü çalgısını çalmaktadır. Çalgı, incelediğimiz diğer örneklerdeki üflemeli çalgılar gibi ince, düz değil, ağızdan ince bir çubukla çıkıp sonra kavis yaparak genişleyen bir yapıya sahiptir. Uzunluğu, tasvirde tam olarak anlaşılamamaktadır; ancak kısa bir çalgı olduğu söylenebilir.

Karşı taraftaki tahtın iki yanında yer alan figür, bağdaş kurup oturmuş, sağ omuz hizasında tuttuğu çengi çalmaktadır. Figür, mavi zemin üzerine siyahla konturlanmış ve bazılarının içi altın yaldızla doldurulmuş altıgenlerden oluşan bir kıyafet giymektedir. Ayakkabıları siyahtır. Başında mavi bir başlık takılı olup, başının etrafı bir hale ile çevrilidir. Figür, iki eliyle de çengi çalarken tasvir edilmiştir. Çeng, karşı tarafta yer alan figürün elindeki çeng ile aynı biçim ve renktedir. Onun yanındaki def çalan figür ve çaldığı def de karşı taraftaki def çalan figür ile aynı formda tasvir edilmiştir.

Taht sahneli kuşağın altında lacivert zemin üzerine, çift sıra, ortası sarı, dört kollu kırmızı yıldızlardan oluşan bir çerçeve yer almaktadır. Bu çerçevenin içine saat yönünün tersine doğru ilerlemekte olan atlı figürler ve onların aralarına da birer kuş figürü tasvir edilmiştir.

Tabağın merkezine lacivert zemin üzerine ortada bir güneş tasviri ve onun etrafında altı

daire içine konumlandırılmış altı gezegen tasviri yapılmıştır. Bu gezegenler, Canby tarafından Mars, Merkür, Venüs, Ay, Satürn ve Jüpiter olarak tanımlanmıştır. Ayrıca gezegenlerin başları aralarına yıldızları temsil ettiği söylenen (Canby, Beyazıt, Rugiadi, & Peacock, 2016, s. 206) ortada birer büyük ve yanlarda ikişer küçük altın rengi yuvarlaklar yerleştirilmiştir.

Canby tarafından Venüs olarak tanımlanan Zühre, bağdaş kurup kahverengi bir tahta oturmuş ve ud çalar vaziyette tasvir edilmiştir. Üzerine açık-koyu yeşil, bordo ve altın yıldız tonlarında geometrik desenli bir kıyafet giymektedir. Ayağında kırmızı ayakkabıları vardır. Siyah, küt saçları olan figürün başında ortasında altı kollu yıldız biçiminde altın renginde bir taşı olan diadem takılıdır. Başının etrafı, bordo bir hale ile çevrilidir. Figür, sağ eli çalgının gövdesi üzerinde, sol eli de çalgının sapı üzerinde, udu çalar vaziyette tasvir edilmiştir. Ud, armudi gövdeli; ancak sapı gövdeden yukarı doğru kıvrılan biçimde tasarlanmış bir forma sahiptir. Figür, sağ elinin baş ve işaret parmaklarıyla bir mızrap tutarak udu çalmaktadır. Sol elinin dört parmağı da çalgının sapı üzerinde notalara basmaktadır. Çalgının uç kısmında da burguluk bölümü basitçe tasvir edilmiştir.



**Fotoğraf 161:** Minai teknikli astrolojik temalı kase, Metropolitan Museum, (Canby, Beyazıt, Rugiadi, & Peacock, 2016, s. 206, cat. 123).





**Fotoğraf 17:** Minai teknikli astrolojik temalı kase, Metropolitan Museum, (Canby, Beyazıt, Rugiadi, & Peacock, 2016, s. 206, cat. 123).

İlgi çekici örneklerden biri de LNS 261 C envanter numarasıyla Kuveyt Al-Sabah Collection (Dar al-Athar al-Islamiyyah)'da bulunan, pişmiş topraktan yapılmış boğa tasvirli bir kalıptır. Eser, testi, sürahi ya da vazo benzeri seramik bir ürün yapımı için tasarlanmıştır. Kalıbın boyun kısmını bitkisel bir fon önünde kufi yazı kuşağı çevrelemektedir. Gövdesi ise, altlı üstlü iki sıra halinde yan yana dizilmiş ongenlerin içerisine yerleştirilen burç tasvirleri ile süslenmiştir.

Watson, bu burç tasvirlerini üstte, oğlak, kova ve ikizler; altta ise terazi, akrep, yay ve boğa olarak tanımlamaktadır (Watson, 2004, s. 139). Üst sırada ortada yer alan ve fotoğraftan tamamını görmekte olduğumuz tasvirde, bir hayvan üzerine oturmuş, ud çalmakta olan bir insan figürü tasvir edilmiştir. Watson, boynuzları olan bu hayvandan dolayı bu burcu oğlak olarak tanımlamış olabilir. Ancak dönemin burç tasvirli örneklerine bakıldığında, çalgı çalan burcun Zühre gezegeninden dolayı terazi ya da boğa burcu olduğu bilinmektedir<sup>6</sup>. Dolayısıyla burada üst sırada yer alan müzik tasvirli burç, boğa burcu olmalıdır ve boğa üzerinde oturan figür, Zühre etkisiyle ud çalmaktadır.

Tasvirde ongen bir çerçeve içerisine ve tüm alanı kaplayacak biçimde yerleştirilmiş boynuzlu bir hayvan üzerine bize doğru poz verecek şekilde yan oturmuş ve ud çalan bir figür görülmektedir. Figürün üzerinde diz altına kadar uzanan kaftan benzeri bir kıyafet ve başında da arkada kurdela gibi uçuşan parçası olan bir başlık vardır. Uzun saçları, bir tutam halinde sağ omuzundan udunun arkasına, göğüs hizasına kadar inmektedir. Figürün sağ eli, udun gövdesi; sol eli de udun sapı üzerinde, udu çalar vaziyette tasvir edilmiştir. Ud çalan figür, çalgısını çalarken başını hafifçe sola doğru eğmektedir. Ud, armudi gövdeli ve kısa saplıdır. Üzerinde başka bir ayrıntıya yer verilmemiştir.

<sup>6</sup> Zühre gezegeninin etkilediği burçların boğa ve terazi olduğunu, Ahmet Çaycı da kitabında belirtmektedir (Çaycı, 2002, s. 79).



**Fotoğraf 18:** Pişmiş topraktan sürahi ya da vazo kalıbı, Kuveyt Al-Sabah Collection (*Dar al-Athar al-Islamiyyah*), (Watson, 2004, s. 139)

Zühre gezegeninin müzik ile ilişkilendirildiği sahneler arasındaki ilgi çekici örneklerden birisi de Paris Bibliothèque Nationale de France’da yer alan Persan 174 numaralı Nasr-el-Din Sivasî’nin Tezkire’sine ait bir minyatürdür.

Minyatür, metnin içerisine çerçevesiz olarak yerleştirilmiştir<sup>7</sup>. Farklı türde iki ağaç arasında arkalıksız bir taht üzerinde oturan dört kollu bir figür tasvir edilmiştir. Eserin gezegen tasvirleri arasında yer alan bu figür, Zühre gezegenini temsil etmektedir<sup>8</sup>. Figür iki eliyle telli bir çalgı, bir eliyle def, bir eliyle de üflemeli bir çalgı tutmaktadır. Başının etrafı hale ile çevrili olan figürün kısa, siyah kıvrıkcık saçları ve iki yanağındaki kırmızı benekler dikkat çekicidir. Bağdaş kurup oturmuş figürün üzerinde açık manganez moru tonlarında dökümlü bir kıyafet vardır. Altta duran sağ kolu sazın gövdesi üzerinde, sol kolu da sazın sapı üzerindedir. Çalgı, armudi gövdeli, uzun saplıdır. Sapın ucunda kavisli bir burguluk kısmı yer almaktadır. Burgulukta görülebilen yedi burğu vardır. Sarı renkle boyanan çalgının gövdesi üzerindeki eşik kısmı ve gövdeden sapa geçiş, kahverengi ile belirtilmiştir. Burgular ise kırmızıdır. Çalgının gövdesi dikine çizgilerle hareketlendirilmiştir. Minyatürün üst kısmında yer alan metnin en alt satırında “tanbur” ve “def” çalgıları belirtilmiştir<sup>9</sup>. Buradaki telli çalgının tanbur olduğu metinden anlaşılmaktadır. Ancak çalgı, daha çok bir kopuza benzemektedir. Buradaki tanbur ifadesinin kopuz yerine kullanılmış olabileceği düşünülmelidir<sup>10</sup>.

Figürün üstte kalan sağ kolu yana ve yukarı doğru açılmış, zilli bir def tutmaktadır. Defin ortası beyaz, zillerin takılı olduğu kısım ise sarı renktedir. Ziller de kırmızı renkle çerçevelemiş olup beyaz renkle gösterilmiştir. Orta kısımda “def” yazmaktadır.

<sup>7</sup> Görsel için bkz. (Kayın, 2019, s. 327, foto. 310).

<sup>8</sup> Bkz. (Çaycı, 2002, s. 74, lev. 52d).

<sup>9</sup> Yazıyı okuduğu için Selçuk Üniversitesi Fars Dili ve Edebiyatı Öğretim Üyesi Prof. Dr. Ali Temizel’e teşekkür ederim.

<sup>10</sup> Tanbur ve kopuz adlarının birbirini yerine kullanılması ile ilgili olarak bkz. (Ögel, 1987, s. 149-150).

Figürün yukarıda duran sol kolu ise yana doğru açılarak ney benzeri bir çalgı tutmaktadır. Çalgı, düz, ince bir çubuk görünümündedir. Uç kısmında herhangi bir genişleme olup olmadığı görülememektedir. Görünebildiği kadarıyla ney, pişe, balaban ya da sıdırgu tarzı bir çalgı olabileceği düşünülmektedir.

Gezegen ve burç tasvirlerinde müzikli sahnelerin görüldüğü bir diğer tür de mimari eserlerdir. Bunlardan biri, Cizre/Şırnak'ta yer alan, 1164'ten önce yapıldığı tahmin edilen, İbn Umar Köprüsü üzerinde bulunan taş oyma olarak yapılmış gezegen ve burç tasvirlerinden Zühre ve Balık burcunun bir arada tasvir edildiği örnektir.

Cizre İbn Umar Köprüsü, Cizre'nin güneyinde yer almaktadır ve günümüzde Suriye sınırlarında kalmıştır (İlter, 1978, s. 59). Yakınında yer alan köyden dolayı "Yafes Köprüsü" olarak da adlandırılan bu köprü, Dicle Köprüsü ve Bafid Köprüsü olarak da bilinmektedir (Top, 2010, s. 162).

İbnü'l-Esîr, köprünün Musul hakimi Kutbeddin'in veziri Cemaleddin Ebû Ca'fer Muhammed b. Ali b. Ebû Mansûr el-İsfahâni tarafından yapıldığını belirtmektedir (İbnü'l-Esîr, 1989, s. 251).

İnşa kitabesi olmayan yapının inşa tarihinin Fügen İlter, 1164 olarak kabul edildiğini belirtmiştir (İlter, 1974, s. 37; İlter, 1978, s. 59). Joachim Gierlichs ise 1164'ten önce yapıldığını söylemektedir (Gierlichs, 1996, s. 211) ki İbnü'l-Esîr tarafından Haziran-Temmuz 1164'te öldüğü belirtilen (İbnü'l-Esîr, 1989, s. 249) Cemaleddin İsfahani'nin Gierlichs'in de söylediği gibi köprüyü bu tarihten önce yaptırmış olması gerekmektedir.

Köprü, sivri kemerli, ortadaki büyük, yanlardaki daha küçük beş<sup>11</sup> gözden oluşmaktadır<sup>12</sup> (Tunç, 1978, s. 47). En batıdaki ayaktan sonraki ilk orta ayağın sekizgen kısmının üstünde, her kenarında, birer gezegen ve burç tasvirli, taş oyma süslemeler yer almaktadır. Bu süslemeler beyaz kalker taşına (İlter, 1978, s. 59) panolar halinde oyma olarak işlenmiş, daha sonra bu panolar, koyu renk bazalt taşı (İlter, 1978, s. 59) ile yapılmış olan köprünün bekinde, üst kısımda, kendileri için açılmış nişlere yerleştirilmişlerdir. Cevdet Çulpan, köprünün inşasında kullanılan malzeme çeşitliliği sayesinde yapının estetik bir görünüme kavuştuğunu belirtmektedir (Çulpan, 2002, s. 45). Bu sekiz gezegen ve burç tasvirli panonun çoğunun üst kısımları kısmen dökülmüştür. Fügen İlter tarafından bu panolardaki tasvirler sırasıyla Satürn-Terazi, Jüpiter-Yengeç, Mars-Oğlak, Güneş-Aslan, Venüs-Balık, Merkür-İkizler, Ay-Koç ve Sagittarius-Yay olarak tanımlanmıştır<sup>13</sup> (İlter, 1978, s. 61-62). Burç tasvirlerinin sağ ya da sol taraflarında yer alan yazılarda burçların isimlerinin yazılı olduğu belirtilmektedir (Tunç, 1978, s. 47).

Konumuz dâhilinde olan Zühre gezegeni, burada balık burcunun yüceltici gezegeni olarak tasvir edilmiştir<sup>14</sup>. Panonun sol üst köşesinde sülüs yazı ile balık burcu anlamında "el-hut" yazdığı belirtilmektedir (Çaycı, 2002, s. 60). Taş bloğun solunda, başı yukarı ve yanındaki

<sup>11</sup> Fügen İlter, yaptığı restitüsyon denemesinde köprüyü altı gözlü olarak belirlemiştir (İlter, 1978, s. 60, Levha: IV).

<sup>12</sup> Köprüden günümüze batıda bir kenar ayak, kemerle bağlanan orta ayaklar ve ilerisinde başka bir orta ayak gelebilmiştir. Ayaklar, memba tarafında üçgen prizma biçiminde selyaranlı; mansap tarafında sekizgen prizma biçimindedir. Selyaranın iki yüzüne, iki renkli taşla ve kufi yazı ile; bir kenarda ikili, diğer kenarda dörtlü olarak, köprüyü depremden korumak amacıyla "Yemliha" yazılmıştır (İlter, 1978, s. 59, 63).

<sup>13</sup> Hartner, gezegenler ve burçlar arasındaki ilişkiyi iki sistem halinde sunmaktadır. Bu sistemlerden biri Hartner'ın "Domilicia" olarak tanımladığı "Ev"; diğeri de "Exaltations" olarak tanımladığı "Yüceltme"dir. Ev sistemine göre, her gezegen, iki burcun evi olarak belirlenirken, yüceltme sistemine göre her bir burcun bir yüceltici bir de düşürücü etkiye sahip gezegeni vardır (Hartner, 1938, s. 119). İncelediğimiz gezegen ve burç tasvirli örneklerin çoğunda burçlar, evlerini temsil eden gezegenlerle birlikte işlenmişlerdir. Ancak burada burçlardan yay hariç diğer yedisinin kendilerini yücelten gezegenlerle bir arada tasvir edildiği belirtilmektedir (Hartner, 1938, s. 119).

<sup>14</sup> Balık burcunu tasvir eden bu esere Gönül Öney de balık figürü ile ilgili çalışmasında yer vermiştir (Öney, 1968, s. 154, Res. 15).

gezegen tasvirine dönük olacak şekilde, "C" kıvrımı formunda yerleştirilmiş balık figürü görülmektedir. Balık figürünün yanında bağdaş kurup oturmuş bir insan figürü yer almaktadır. Altına geniş bir pantolon giymiş olan figürün kucağında ud benzeri bir çalgı görülmektedir. Bu çalgıdan figürün Zühre gezegenini temsil ettiği anlaşılmaktadır. Figürün üst gövdesi ve çalgının kalanı, bu kısımdaki taş blok düştüğü için görülememektedir. Ancak figürün sağ eli, çalgının gövdesi üzerinde, sol eli de muhtemelen çalgının sapı üzerinde tasvir edilmiştir. Çalgı, armudi gövdeli bir uda benzemektedir.



**Fotoğraf 19:** Cizre İbn Umar Köprüsü'nün gezegen ve burç tasvirli orta ayağı, (İlter, 1978).

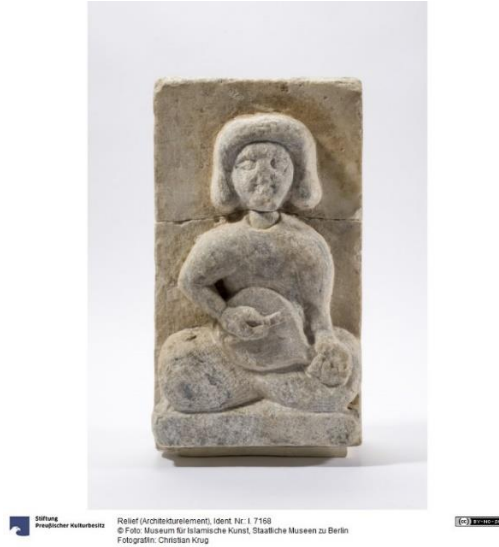


**Fotoğraf 20:** Cizre İbn Umar Köprüsü'nden Zühre ve Balık burcu tasvirli taş, (Gierlichs, 1996, Tafel: 47).

Bu eserler dışında bir de oyma tekniği ile yapılmış mermer bir blok üzerinde görülen çalgı çalan bir figür tasviri bulunmaktadır. I. 7168 envanter numarasıyla Pergamon Museum'da sergilenen, 13.yy'ın ilk yarısına tarihlendirilen ve Türkiye'den götürülmüş olan bu eser, bir mimari süsleme kompozisyonunun parçası gibi görünmektedir. Ancak bu muhtemel kompozisyonun devamına ilişkin elimizde veri olmamasından dolayı, bu mimari süsleme ögesini konusu bakımından kesin bir kategoriye koymak mümkün değildir. Bu eserde yer alan

tasvir, Ahmet Çaycı tarafından Zühre kültürünün bir devamı olarak yorumlanmıştır (Çaycı, 2002, s. 88). Bir mimari süsleme elemanı olan bu eserin, gezegen ve burç tasvirli bir kompozisyona ait olabileceği düşünülebilir. Yine de bu eserin bir kompozisyonun parçası olabileceği fikri göz önünde bulundurulduğunda bunun bir gezegen ve burç tasvirli bir kompozisyona ait olabileceği gibi bir eğlence sahnesinin parçası olma ihtimali de düşünülmelidir.

Eser, dikine dikdörtgen bir mermer üzerine oyularak yapılmış mimari bir süsleme ögesidir. Eser, üzerine oyularak tasvir edilen figür, boyun hizasından kırıktır. Mermer plakanın önüne altta yine dikdörtgen bir çıkıntı yapılarak figürün buraya oturması sağlanmıştır.



**Fotoğraf 21:** Mermere oyma ud çalan figür, Pergamon Museum, (<http://www.smb-digital.de/eMuseumPlus?service=ExternalInterface&module=collection&objectId=1520117&viewType=detailView>). Erişim tarihi: 09.02.2020.), © Foto: Museum für Islamische Kunst der Staatlichen Museen zu Berlin - Preußischer Kulturbesitz

Figür, bağdaş kurup oturmuş, ud/barbet çalar vaziyette tasvir edilmiş muhtemelen bir erkek figürüdür. Figürün üzerinde bisiklet yakalı bir kıyafet görülmektedir. Kolları bileğe kadar uzanan ve dar olan kıyafetin alt kısmı, pantolon görünümündedir. Kısa küt saçlı figürün iri badem gözleri, kalın, etli bir burnu ve hafif tebessüm eden küçük bir ağız vardır. Sağ eli, çalgının gövdesi üzerinde, elinde tuttuğu bir mızrap ile çalgıyı çalarken; sol eli de çalgının sapını kavramış ve serçe, yüzük ve orta parmaklarıyla notalara basarken tasvir edilmiştir. Çalgı, armudi gövdeli ve oldukça kısa saplı ud/barbet benzeri telli bir çalgıdır. Figür, uzun mızrabını avucunun içine almak yerine ortasından tutmuş olarak tasvir edilmiştir.

### DEĞERLENDİRME

Selçuklu dönemi sanat eserleri incelendiğinde, eserler üzerinde işlenmiş olan müzik ve dans temalarının, tarihi kaynaklarda dönemin müzik ve dansları ile alakalı verdiği bilgilerle genellikle örtüştüğü görülmektedir. Gerçek yaşamda var olan müziğin yanı sıra, dönemin sanat eserleri üzerine yansıyan tasvirlerde sıkça yer alan gezegen ve burç tasvirleri arasında da müzik temasının özellikle kullanıldığı anlaşılmaktadır. Bu tasvirlerden sanata yakınlığı ile bilinen Zühre gezegeni, müzik teması doğrultusunda çalgı tasvirleriyle birlikte pek çok Selçuklu dönemi sanat eseri üzerinde görülmektedir. Zühre gezegeninin etkisi altında bulunan boğa,

terazi ve balık burçları da benzer şekilde çalgı ile birlikte tasvir edilerek müzik temalı Selçuklu sanat eserleri üzerinde yerini almıştır.

Çalışmamız kapsamında incelenen Selçuklu dönemi sanat eserleri arasında müzik ve dans temasıyla birlikte işlenen Gezegen ve burç tasvirli sahneler; Zühre gezegeni tasvirlerinden ya da Zühre etkisindeki boğa, terazi ve balık burcu tasvirlerinden oluşmaktadır. İncelediğimiz on bir adet gezegen ve burç tasvirli sahnenin yalnızca birinde (Fotoğraf 11) dans tasvirine yer verilmiş olup diğer sahnelerin hepsinde müzik, dans olmaksızın tek başına kullanılmıştır. Dans temasının bulunduğu tek örnekte de Zühre'yi simgeleyen figür, çeşitli müzik aletleri çalarken gösterilmiş, onun yanına dans eden bir başka figür eklenmiştir.

Bazı eserlerde gezegen ve burç tasvirlerinin yer aldığı kalabalık bir sahnede müzik ile ilişkili olan Zühre, boğa, terazi ya da balık, tek başına tasvir edilmiştir (Fotoğraf 2, 6, 11, 17). Bazı eserlerde de Zühre gezegeni, bu burçlardan biri ya da ikisi ile aynı sahne içerisinde ayrı tasvirler olarak (Fotoğraf 20) veya aynı tasvir içerisinde bir arada görülebilmektedir (Fotoğraf 7, 9, 13, 15, 18). Dört örnekte Zühre, tek başına diğer gezegenler ile birlikte tasvir edilmiştir (Fotoğraf 2, 6, 11, 17). İki örnekte Zühre-Boğa (Fotoğraf 6, 7) ve Zühre-Boğa-Terazi (Fotoğraf 9, 10, 11), tek bir eser üzerinde ayrı tasvirler olarak işlenmiştir. Bir örnekte ise Zühre-Balık ikilisi tek bir tasvir içerisinde birlikte kullanılmıştır (Fotoğraf 20). Üç eserde ise Boğa burcu, çeşitli burç tasvirleri olan bir sahne içerisinde tek başına ele alınmıştır (Fotoğraf 13, 15, 18).

Tasvirlerin yer aldığı eserler, malzemelerine ve formlarına göre oldukça çeşitlilik göstermektedir. Dolayısıyla müzik tasvirli gezegen ve burçların tasvir edildikleri eserlerin malzemelerine ve kullanım amaçlarına göre bir çıkarım yapmak söz konusu değildir.

Boğa burcu, tüm örneklerde aynı şekilde tasvir edilmiştir. Bir boğa üzerinde oturmuş bir insan figürü, ud çalarken görülmektedir. Buradaki boğa üzerinde oturan insan figürü, aslında Zühre gezegenini simgeliyor olmalıdır. Balık burcu tasvirinin yer aldığı tek örnekte bir balık figürü yanında bağdaş kurup oturmuş ud çalan bir insan figürü görülmektedir (Fotoğraf 20). İki figürün aynı tasvirde yan yana verilmiş olması bakımından farklı bir örnektir. Burada balığın yanında oturmuş ud çalan figür, Zühre gezegenini simgelemektedir. Zühre gezegeninin tasvir edildiği örneklerde ise Zühre, bir insan figürü ile temsil edilmekte olup, çeşitli çalgılar çalarken tasvir edilmiştir. Bu çalgılar: Çeng, ud, kopuz, rebab, tanbur, ney ve deftir. İncelenen eserlerden ikisi haricinde Zühre gezegeni bu çalgılardan yalnızca birini çalarken tasvir edilmiştir. Maden şamdan (Fotoğraf 11) ve minyatür örneklerinde<sup>15</sup> ise, Zühre, çok kollu olarak tasvir edilmiş ve kollarının her birinde başka çalgıyı tutarken gösterilmiştir.

Figürler, genel olarak Selçuklu figür üslubuna uygun şekilde badem gözlü, dolgun yanaklı ve yay gibi kaşlı olarak İslamiyet Öncesi Türk sanatında görülen tarzda tasvir edilmişlerdir. Malzeme farklılığından kaynaklı olarak bazı eserlerin üzerine figürleri işlemek daha zor olabilmektedir. Üzerlerinde buldukları eserin malzemesine göre figürlere ait ayrıntıların işlenebilirliği değiştiğinden, figürleri yorumlarken malzeme etkenini göz ardı etmemek gerekmektedir. Bu koşullar çerçevesinde değerlendirildiğinde malzeme etkeni dışında figürlerin tasvir edilmesinde büyük farklılıklar söz konusu değildir. Görülen bazı küçük değişiklikler de eserlerin farklı bölgelerde yapılmasından ya da ustanın yetiştiği coğrafyanın farklı oluşu gibi özelliklerden kaynaklanıyor olmalıdır. Selçukluların geniş bir coğrafyaya yayıldıklarını ve bu coğrafyalardaki yerli halkın da her ne kadar Selçuklular döneminin baskın kültürü ve sanatına sahip olsalar dahi, sanat eserleri üzerinde figüratif biçimlenmelerde az da olsa rol oynadıklarını düşünmek gerekir. Bunun dışında incelenen sanat eserleri üzerindeki çalgı çalan ya da dans eden figürlerden bazılarının Türk halkından olmayabileceği de gözden kaçmamalıdır. Zenci kölelerin Selçuklu topraklarında müzisyen ve dansçı olarak çalıştıklarına

<sup>15</sup> Görsel için bkz. (Kayın, 2019, s. 327, foto. 310).

dair bilgiler (Uslu, 2015, s. 95) bu görüşü desteklemektedir. İncelenen gezegen ve burç tasvirlerinde bu tarz bir örnek yer almamakla birlikte, Selçuklu sanatında müzikli tasvirler bakıldığında bahsedilen konuya ilişkin benzer örneklerin görüldüğü bilinmektedir. Sanat eserleri yapılırken tasvir edilen figürler hayali kişiler olabileceği gibi, gerçek kişiler de olabilir. Selçuklu dönemindeki çalgıcıların ve dansçıların arasında çeşitli yerlerden gelen yabancıların da olabileceğini göz önünde bulundurmamak, farklı yüz tipi ile karşımıza çıkan bazı figürlerin görünümelerini açıklamaya katkı sağlayabilir.

Tasvirlerden insan figürlerinin çoğunlukla kaftan, bazı örneklerde ise önü kapalı, uzun entari benzeri kıyafetler giydikleri anlaşılmaktadır. Başlarda diadem (Fotoğraf 17) ya da arkada uçuşan uzun kurdelaıyla (Fotoğraf 18, 13) çeşitli başlıklar takılıdır. İki örnekte figürlerin başlarının etrafı bir hale ile çevrelenmiştir<sup>16</sup> (Fotoğraf 2).

Zühre gezegeninin boğa üzerinde oturur vaziyette sembolize edilmediği örneklerde Zühre, her zaman bağdaş kurup oturmuş şekilde ya çalgısını çalarken ya da çalgısını elinde tutup havaya doğru kaldırırken tasvir edilmiştir. Aynı şekilde terazi burcu da bağdaş kurup oturmuş bir terazinin altında çalgısını çalarken gösterilmiştir. Gezegen ve burç tasvirlerinde boğa burcu tasviri dışındaki tüm örneklerde çalgıyı çalan gezegen ya da burcu simgeleyen figür, her zaman bağdaş kurup oturmuş vaziyette görülmektedir. Yalnızca boğa burcu tasvirlerinde boğa üzerinde oturmuş bir figür, çalgı çalarken tasvir edilmiştir. Boğanın üzerinde oturan ve çalgı çalan figür de boğa burcunu etkileyen Zühre gezegeni olmalıdır.

İncelenen eserler arasında iki örnekte yer alan figürlerin çok kollu tasvir edildikleri görülmektedir. Bu eserlerden biri minyatür; diğeri ise madendir. Minyatürler, Selçuklu figür üslubundaki örneklerin yanında, farklı figür tipleri ve kıyafetleri ile diğer Selçuklu sanat eserlerinde alışık olduğumuz figür tipine değişik bir yorum getirmektedir. Çalışmada ele alınan Nasr-el-Din Sivasî'nin Tezkiresi adlı eserin minyatürleri resim üslubu bakımından Güner İnal tarafından Bizans ve belki Budist etkili (İnal, 1995, s. 44), vücut duruşları ve kıyafetlerinin dökümlü görünümünden dolayı Ahmet Çaycı tarafından Bizans etkili olarak yorumlanmıştır (Çaycı, 2002, s. 115). Çok kolluluk, Hinduizm, Brahmanizm gibi Uzak Doğu kökenli dinlerdeki tanrı-tanrıça figürlerinde görülmektedir<sup>17</sup>. Buradaki çok kollu tasvir tarzı, Hint etkili gibi görünmekte ise de bu figürler, birer tanrı-tanrıça imgesi değildir. Zühre gezegeninin geçmişte çeşitli tanrıça imgeleriyle özdeşleştirilmiş olması bu tasvirlerin biçimlerini kısmen de olsa etkilemiş olabilir. Ancak bu etkileşimin bir sonucu olarak bu figürlere doğrudan tanrı ya da tanrıça ifadelerini yüklemek doğru olmayacaktır. Sözü edilen minyatür ve maden eserlerin üzerindeki çok kollu figür tasvirlerine bakıldığında bu figürlerin her elde farklı bir nesne tuttukları ve bu nesnelerin o figürün kişiliğine, özelliklerine ya da güçlerine dair anlamlar taşıdığı anlaşılmaktadır. Çalışmada incelenen eserlerde yalnızca Zühre gezegeninde çok kollu tasvir anlayışı görülmektedir. Zühre gezegeninin müzik ve eğlence özelliğinden etkilenen bu çok kollu figürlerin bir ya da tüm kollarına birer çalgı yerleştirildiği görülmektedir. Bu da çok kollu olarak tasvir edilen tanrıçaların betimlemelerinde görülen özelliklerden biridir. Ancak çok kollu Zühre tasvirlerini birer tanrıça imgesi olarak yorumlamak yerine, onların tanrıça tasvirlerindeki çok kolluluk özelliğinden faydalanarak Zühre tasvirini geliştirip güçlendirmek, daha etkili bir görünüm kazandırmak amacıyla yapılmış olabileceklerini söylemek mümkündür.

<sup>16</sup> İkinci örneğin görseli için bkz. (Kayın, 2019, s. 327, foto. 310).

<sup>17</sup> Hinduizm'de çok kollu Visnu'nun ikonografik yorumu için bkz. (O'Connor, 1972, s. 29-31); Ayrıca çok kollu tanrıça figürüne örnek olarak bkz. (Ward, 1993, s. 49, fig. 33).

## BULGULAR

Çalışma, Selçuklu Dönemi sanat eserleri üzerinde yer alan gezegen ve burç tasvirleri arasında müzikli sahneleriyle tanınan Zühre gezegeni ve etkisindeki boğa, terazi ve balık burçlarında görülen müzik ve dans sahnelerini konu almıştır. Araştırma kapsamında tespit edilebilen eserler malzeme, konu ve kompozisyon özelliklerine göre incelenmiştir. Bu incelemeler sonucunda müzik ve dans konulu tasvirlerin herhangi bir malzeme ayrımı yapılmadan eserler üzerine işlendiği anlaşılmıştır. Ayrıca gezegen ve burç tasvirlerinde görülen müzikli sahnelerde hangi çalgıların tercih edildiği, çalgıların ve çalgıcıların tasvir özellikleri gibi ayrıntılar da incelenmiştir. Çalgılar konusunda bir çeşitlilik hakimken, çalgıcıların genellikle benzer tipte olduğu görülmüş, bunların fiziksel özellikleri, kıyafet ve aksesuarları, oturuş biçimlerindeki farklılıklar gibi unsurlara bakılarak değerlendirilmeler yapılmıştır.

## SONUÇ

Müziğin ve dansın Selçuklu dönemi kültürel hayatı içerisinde önemli bir yeri olduğu, yazılı kaynaklardan edinilen bilgiler çerçevesinde öğrenilmektedir. Aynı zamanda Selçukluların gezegen ve burçlara verdikleri önem de yaptıkları sanat eserlerinden ve yazılı kaynaklardan anlaşılmaktadır. Bu çalışma sonucunda Selçuklu döneminin sosyal ve kültürel hayatında büyük yer edinen müzik ve dansın, aynı zamanda Selçuklularda önemli bir yere sahip olan gezegen ve burçlarla ilişkilendirilmesinin; yani kültür ve bilimin birlikteliğinin sanata yansımaları tespit edilmiştir.

Çalışma kapsamında Selçuklu dönemi sanat eserleri arasında çeşitli türler ve malzemeler üzerinde yer alan gezegen ve burç tasvirlerinde görülen müzik ve dans temaları incelenmiş, çeşitli maden kullanım eşyaları, seramik tabak, pişmiş topraktan kalıp, minyatür, taş ve mermerden mimari plastik öğeleri üzerinde yer alan bu tasvirler, ayrıntılı olarak tanımlanmış ve değerlendirilmiştir. Gezegen ve burç temalı tasvirler, Selçuklu sikkelerinde de yer almaktadır (Çaycı, 2002, s. 47-55); ancak bu sikkeler üzerinde Zühre etkisiyle yapılmış herhangi bir müzik tasviri tespit edilememiştir<sup>18</sup>.

Sonuç olarak; müzik ile dansın Selçukluların sosyal ve kültürel hayatlarında, gezegen ve burçların da bilim ve inanışlarında önemli bir yere sahip olduğu bilinmektedir. Selçuklu dönemi yaşantısında mühim olan bu konuların dönemin sanat eserleri üzerine de bir arada işlenmiş olması ilgi çekici sahneleri ortaya çıkarmıştır. Bu çalışma ile sözü edilen tasvirler tespit edilip ayrıntılı olarak incelenmiş, hem betimleniş biçimleri hem de konuları bakımından değerlendirilmiştir. Çalışmada incelenen eserler üzerinde yer alan gezegen ve burç tasvirleri üzerindeki müzik ve dans temaları, Zühre gezegeni ile boğa, terazi ve balık burçlarının tasvirlerinde kullanılan çalgılar, çalgıcıların tasvir ediliş biçimleri ve müziğin gezegen ve burçlarla ilişkisi gibi hususlarda önemli bilgiler sunmaktadır.

## TEŞEKKÜR

Çalışma kapsamındaki eserlerin biri dışında tamamı yurt içi ve yurt dışındaki çeşitli müzelerde yer almaktadır. Müzelerde sergilenen eserlerin çalışma kapsamına dâhil edilebilmesi için gerekli kullanım izinlerinin sağlanması ve eserlerin ayrıntılı fotoğraflarının talep edilmesi amacıyla ilgili müzelerle görüşülmüştür. Bu müzelerde çalışmanın yürütülmesine katkı sağlayan ve gerekli yardımları yapan yetkililere teşekkür ederim.

İlk olarak benimle tüm sergi alanlarını dolaşma nezaketinde bulunan ve ofisinde bana zaman ayırıp sorularımı yanıtlayan, aynı zamanda hem sergideki hem de depodaki eserlerin

<sup>18</sup> Çaycı, Selçuklu ve Artuklu Dönemi Sikkelerinde Zodiak Tasvirleri adlı çalışmasında bu dönem sikkeleri üzerinde kozmik ve heroik bir yaklaşım tarzından dolayı yalnızca Mars, Cevzahir, Ay, Güneş ve İkizler Burcu gibi belirli gezegen ve burçların tasvir edildiğini belirtmektedir (Çaycı, 2001, s. 216).



fotoğraflarının tarafıma iletilmesini sağlayan Danimarka, David Collection müze müdürü Kjeld von Folsach'a çok teşekkür ederim.

Müzedeki ilgili eserlerin çalışmaya dâhil edilebilmesi için izin veren, yerinde inceleme yapabilmem amacıyla davet mektubu yollama inceliğini gösteren Berlin, Pergamon Museum, Museum für Islamische Kunst direktörü Prof. Dr. Stefan Weber'e çok teşekkür ederim.

Ayrıca gidip yerinde inceleme yaptığım müzelerden mail yoluyla tüm sorularımı yanıtlayan British Museum Orta Doğu Departmanı yöneticisi Rocio Mayol'a teşekkür ederim.

Gidemediğim ancak mail yoluyla haberleşip çalışma izni aldığım yurt dışı müzelerinden New York Metropolitan Museum'dan Sheila Canby'a teşekkürlerimi sunarım.

### SUMMARY

In this study, the music scenes in depictions of the Venus planet and the taurus, libra and pisces signs in Seljuk works of art were studied. In the study, we only deal with the planet Venus and the taurus, libra and pisces signs, because only musical depictions were found on the artworks of the period.

Although it is known that music had an important place in the Seljuk Period, the multitude of musical scenes draw attention on the artworks made by the Seljuks. Among the works of music depicted in the Seljuk period, the music themes seen in the depictions of the planet and the horoscope constitute an important group.

It is learned that music and dance have an important place in the cultural life of the Seljuk period, as part of the information obtained from written sources. At the same time, the importance given by the Seljuks to the planets and horoscopes is understood from the works of art and written sources. The fact that these subjects, which are important in the life of the Seljuk period, were also handled together on the artworks of the period, revealed interesting scenes.

As a result of this study, the association of music and dance, which had a great place in the social and cultural life of the Seljuk period, with the planets and zodiac signs, which also had an important place in the Seljuks; in other words, the reflections of the unity of culture and science to art have been detected.

Within the scope of the study, the music and dance themes seen in the depictions of the planet and horoscope on the various forms and materials among the works of the Seljuk period were examined. The depictions on various metal utensils, ceramic plates, terracotta molds, miniatures, architectural plastic items from stone and marble have been described and evaluated in detail. Music and dance themes on planet and horoscope depictions on the works examined in the study, provides important information on issues such as the instrument used in the depiction of the planet Venus and the taurus, libra and pisces signs, the depiction of the players and the relationship of music with the planet and the signs.

## KAYNAKÇA

- Canby, S. R., Beyazıt, D., Rugiadi, M., & Peacock, A. (2016). *Court and cosmos-The great age of the Seljuqs*. New Haven and London: Yale University Press.
- Çaycı, A. (2001). Selçuklu ve Artuklu sikkelerinde zodiak tasvirleri. *I. Uluslararası Selçuklu Kültür ve Medeniyeti Kongresi* içinde (s. 207-218, 595-601). Konya: Selçuk Üniversitesi Selçuklu Araştırmaları Merkezi.
- Çaycı, A. (2002). *Anadolu Selçuklu sanatında gezegen ve burç tasvirleri*. Ankara: T.C. Kültür Bakanlığı Yayınları.
- Çaycı, A. (2008). *Selçuklularda egemenlik sembolleri*. İstanbul: İz Yayıncılık.
- Çulpan, C. (2002). *Türk taş köprüleri-Ortaçağ'dan Osmanlı devri sonuna kadar*. Ankara: Türk Tarih Kurumu Yayınları.
- Erginsoy, Ü. (1978). *İslam maden sanatının gelişmesi (Başlangıcından Anadolu Selçuklularının sonuna kadar)*. İstanbul: Kültür Bakanlığı Yayınları.
- Gierlich, J. (1996). *Mittelalterliche tierreliefs in Anatolian und Nordmesopotamien: untersuchungen zur figürlichen baudekoration der Seldschuken, Artuqiden und ihrer Nachfolger bis ins 15. jahrhundert*. Tübingen: Ernst Wasmuth Verlag.
- Hartner, W. (1938). The pseudoplanetary nodes of the Moon's orbit in Hindu and Islamic iconographies. *Ars Islamica*, 5(2), 112-154. Erişim adresi: <https://library.si.edu/digital-library/book/arsislamica51938detr>.
- Hartner, W. (1973/74). The vaso Vescovali in the British Museum: A study on Islamic astrological iconography. *Kunst des Orients*, 9(1/2), 99-130. Erişim adresi: [https://www.jstor.org/stable/20752443?seq=1#metadata\\_info\\_tab\\_contents](https://www.jstor.org/stable/20752443?seq=1#metadata_info_tab_contents).
- İbnü'l-Esîr. (1989). *İslam tarihi (El Kâmil Fi't-Tarih Tercümesi)*. (A. Köşe, Çev.) İstanbul: Bahar Yayınları.
- İlter, F. (1974). Güney-Doğu Anadolu erken devir Türk köprülerinin yapısal ve süsleyici öğeler yönünden değerlendirilmesi. *Anadolu (Anatolia)*, XVIII, 31-45. Erişim adresi: <https://dspace.ankara.edu.tr/xmlui/handle/20.500.12575/42199>.
- İlter, F. (1978). *Osmanlılara kadar Anadolu Türk köprüleri*. Ankara: Karayolları Genel Müdürlüğü.
- İnal, G. (1995). *Türk minyatür sanatı (Başlangıcından Osmanlılara kadar)*. Ankara: Atatürk Kültür Merkezi Yayınları.
- Kayın, A. (2019). *Selçuklu sanatında müzik ve dans tasvirleri (Yayımlanmamış Doktora Tezi)*. Konya: Selçuk Üniversitesi.
- O'Connor, S. J. (1972). *Hindu Gods of Peninsular Siam* (Cilt XXVIII). Ascona: Artibus Asiae.
- Ögel, B. (1987). *Türk kültür tarihine giriş* (Cilt IX). Ankara: T.C. Kültür ve Turizm Bakanlığı Yayınları.
- Ögel, B. (2010). *Türk mitolojisi* (Cilt II). Ankara: Türk Tarih Kurumu Basımevi.
- Öney, G. (1968). Anadolu Selçuk sanatında balık figürü. *Sanat Tarihi Yıllığı*(2), 142-168. Erişim adresi: <https://dergipark.org.tr/tr/pub/iustuy/issue/34471/381807>.
- Pinder-Wilson, R. (1951). An Islamic bronze bowl. *The British Museum Quarterly*, 16(3), 85-87. Erişim adresi: [https://www.jstor.org/stable/4422339?seq=1#metadata\\_info\\_tab\\_contents](https://www.jstor.org/stable/4422339?seq=1#metadata_info_tab_contents).
- Rölyef. (t.y.). <http://www.smb-digital.de/eMuseumPlus?service=ExternalInterface&module=collection&objectId=1520117&viewType=detailView>. Erişim tarihi: 02 09, 2020.
- Saxl, F. (1912). Beiträge zu einer geschichte der planeten-darstellungen im Orient und im Okzident. *Der Islam: Journal of the History and Culture of the Middle East*, 3(1), 151-177. Erişim adresi: <https://zenodo.org/record/2471880#.XtjjWzozZPY>.
- Şamdan. (t.y.). <http://www.smb-digital.de/eMuseumPlus?service=ExternalInterface&module=collection&objectId=1525433&viewType=detailView>. Erişim tarihi: 02 09, 2020.
- Top, M. (2010). *Şırnak kültür envanteri*. Ankara: Şırnak Valiliği.
- Tunç, G. (1978). *Taş köprülerimiz*. Ankara: Karayolları Genel Müdürlüğü.
- Uslu, R. (2015). *Selçuklu topraklarında müzik (Hoca Ahmed Yesevi'den Hz. Mevlana'ya)* (3 b.). Konya: Konya Valiliği İl Kültür ve Turizm Müdürlüğü.
- Ward, R. (1993). *Islamic metalwork*. New York: Thames and Hudson.
- Watson, O. (2004). *Ceramics from Islamic lands*. London: Thames & Hudson Ltd.