



SAMANDERE VADİSİ (DÜZCE) VE ÇEVRESİNDE GELENEKSEL KULLANIMI OLAN BİTKİLERİN YÖRESEL İSİMLERİ

Busem Erdiñç Usta¹ ve Ernaz Altundağ Çakır²

¹⁾ Biyoloji Anabilim Dalı, Fen Bilimleri Enstitüsü, Düzce Üniversitesi, Düzce.

Elmek: busemerdinc@gmail.com, ORCID: 0000-0002-8317-8319

²⁾ Biyoloji Bölümü, Fen Edebiyat Fakültesi, Düzce Üniversitesi, Düzce.

Elmek: ernazaltundag@duzce.edu.tr, ORCID: 0000-0002-7290-8582

Özet

İnsanlar yaşadıkları çevreyi oluşturan unsurlara çeşitli isimler vermiştir. Yaşadıkları çevrede büyük bir etkileşim içinde oldukları bitkileri de tanımlamak için çeşitli adlandırmalar yapmışlardır. Yapılan bu adlandırmalar yaşanan bölgenin ağız ve dil özelliklerine bağlı olarak çeşitlenmiştir. Anadolu geçirdiği tarihsel süreçler sebebiyle birçok farklı kültürün izlerini taşımaktadır. Bu izler ve kültürel çeşitlilik bitkilerin yöresel isimlendirmelerinde de zengin bir çeşitliliğe neden olmuştur. Bitkilerin yöresel isimlendirmelerinin zenginliği nesilden nesile sözlü olarak aktarıldığı için zaman içinde değişmesi veya ortadan kalkması gibi durumlar olabileceğinden bilimsel çalışmalar ile kayıt altına alınması büyük önem arz etmektedir. Bu kapsamda hazırlanan çalışmamızda Samandere Vadisi (Düzce) ve çevresinde bulunan, zengin kültürel mirasa sahip farklı etnik grupların oluşturduğu köylerde 2019-2020 tarihleri arasında yapılan etnobotanik araştırmalar neticesinde, yöre insanının dilleriyle çeşitlenmiş yerel bitki ve mantar isimlerinin tespiti yapılmış ve çevre yörelere göre farklılık gösteren isimler ortaya çıkarılmıştır. Buna göre araştırma alanında geleneksel kullanımı olan 56 familyaya ait 139 bitki taksonu ve 7 familyaya ait 8 mantar taksonuna ait yöresel isim kayıt edilmiştir. Bu taksonlardan 109'u doğal, 38'i kültür olmak üzere toplam 147 taksona ait 264 yerel bitki adı ve 13 yerel mantar adı kayıt edilmiştir. Tespit edilen bitki ve mantarların geleneksel adlandırılmasında en yaygın kullanılan yaklaşımların hayvana benzetme ve renk özelliklerinden yararlanılarak olduğu belirlenmiştir.

Anahtar Kelimeler: Düzce, Samandere Vadisi, Yöresel İsim, Etnobotanik.

THE LOCAL NAMES OF THE PLANTS THAT ARE TRADITIONALLY USED IN THE SAMANDERE VALLEY (DÜZCE) AND ITS ENVIRONS

Abstract

People have given various names to the elements which make up the environment that they live. They also gave names to describe the plants which they interact greatly in their living environment. These nomenclatures have diversified depending on the dialect and language characteristics of the region. Anatolia bears the traces of many different cultures due to historical processes it went through. These traces and cultural diversity in the area have resulted a rich variety in the local nomenclature of the plants. Since the local naming of plants is transmitted verbally from generation to generation, possibility of changing or disappearing over time is very likely, thus it is very important to record these nomenclatures with scientific studies. Our study that is prepared in this context is a result of ethnobotanical research that conducted between 2019 and 2020 in the villages of Samandere Valley (Düzce) which have rich cultural heritage and different ethnic groups and its surroundings. In this study local plant usage diversity was determined, local plant and mushroom names diversified with the languages of these different ethnic groups were determined, and also name differing according to the regions were revealed and recorded. According to the data obtained, 139 plant taxa belonging to 56 families, 8 mushroom taxa belonging to 7 families were determined. Of these taxa, 264 plant and 13 mushroom local names belonging to 148 taxa, 109 of which are natural and 38 of which are cultivated plants, have been recorded. Also, it has been determined that the most common approach used in the traditional naming of the plants and mushrooms is by animal imitation and color features.

Keywords: Düzce, Samandere Vadisi, Local Names, Ethnobotany.

1. Giriş

İnsanlar Paleolitik devirden günümüze yaşadığı yerlerde ihtiyaçları ve gözlemleri doğrultusunda çevresinde yetişmekte olan bitkileri tanımaya önem vermiş ve onlardan çeşitli amaçlarla yararlanmışlardır. Bitkilerden günlük hayatlarında yararlanmak için onların tanımlanabilmesine önem vermiş ve kullanılan bitkinin tanımlanmasını sağlamak için özelliklerini belirten özel yerel adlarla isimlendirmişlerdir (Tuzlacı, 2011:58). Etnobotanik çalışmalar ile insan-bitki ilişkisi incelenerek, insanların bitkilerden hangi amaçlarla ve nasıl yararlandıklarının araştırılmasının yanı sıra bu bitkilere verilen yöresel adlar da kayıt altına alınmaktadır (Altundağ ve Özhatay, 2009:104-114; Doğan ve Tuzlacı, 2015: 23-33; Şenkardeş ve Tuzlacı, 2016: 29-39; Sevgi ve ark., 2018: 36; Köysal, 2020: 70-78).

Anadolu zengin bir bitki örtüsüne sahip olması sebebiyle, burada yaşayan halk yüzyıllar boyunca kazandıkları tecrübelerle bitkileri gıda, ilaç, hayvan yemi, boyar madde olarak, aynı zamanda aromatik veya zehirli olarak tanımlamış, bunları özel yerel adlarla adlandırmıştır. Türkçe bitki adları üzerine ilk bilgiler “Dîvânu Lugâti’t-Türk” te yer almaktadır. Bu kitapta kayıtlı olan Türkçe bitki adlarının çoğu günümüzde Anadolu’da hala kullanılmaktadır. Aynı zamanda Anadolu florası üzerine ilk bilgileri veren “Flora Orientalis” adlı eserde bitkilerin bilimsel adlarının yanı sıra 20 kadar bitki türünün Türkçe yöresel adı yer almaktadır (Alkayış, 2007:3-4; Baytop, 2007:7). Ayrıca bitki adları adbilim tarafından da incelenmektedir (Şahin, 2015; 1-148).

Etnobotanik araştırmalar sonucu tespit ve kayıt edilen bitkilerin yöresel isimleri geleneksel bilgi ve birikimlerin önemli bir kısmını oluşturmaktadır (Şenkardeş ve Tuzlacı, 2016:29-39). Türkiye’de bitkilerin yöresel adları ile ilgili en kapsamlı çalışmalardan biri olan “Türkçe Bitki Adları Sözlüğü” Türkiye’nin birçok yöresinde çeşitli amaçlarla kullanılan yabancı ve kültür bitkilerine verilen Türkçe isimler ve aynı zamanda bu bitkilere ait kullanım şekillerine yönelik bilgiler içermektedir. Eserde Türkiye’de gıda, baharat, ilaç, boyar madde, süs bitkisi ve diğer amaçlarla kullanılan 1300 bitki taksonuna ait Türkçe adlar, Latince adları ile birlikte yer almaktadır (Baytop, 2007:17-294).

Bitkilerin yöresel isimlendirmelerinin günümüzde nesilden nesile aktarılmasında zaman içinde değişmesi veya unutulması sonucu ortadan kalkması gibi durumlar olabileceği için bilimsel çalışmalar ile kayıt altına alınması gerekmektedir.

Çalışma alanımız olan Düzce ili geçirdiği tarihsel süreçler itibari ile yoğun göç almış bir kenttir ve bu sebeple kültürel zenginliğin yoğun olduğu bir ilimizdir. 19. yüzyılda Rusya’nın uyguladığı yayılcı politikaların neticesi olarak Düzce’ye Kafkasya, Balkanlar ve Kırım’dan göçmenler iskân edilmiştir. Yapılan göçlerin sonucunda bölge nüfusunun %45’i göçmenlerden meydana gelmiştir ve bu çerçevede Düzce’de birçok göçmen köyü kurulmuştur (Özlu, 2012: 201-222). Bu kültürel çeşitliliği yansıtması açısından araştırma alanı olarak farklı kültürlerin oluşturduğu köylerin yoğunlukta olduğu Samandere Vadisi ve çevresi araştırma alanı olarak seçilmiştir.

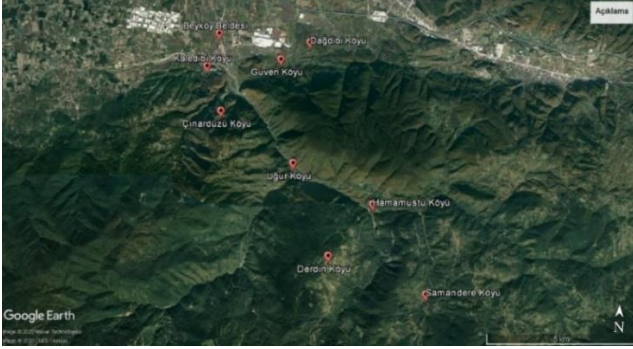
2. Yöntem

Araştırma alanı olarak seçilen Samandere Vadisi, Karadeniz Bölgesi’nin Batı Karadeniz Bölümü’nde konumlanan Düzce ilinde yer almaktadır. Bölgenin güneydoğusunda bulunan ve merkeze 7 km uzaklıktaki Beyköy Beldesi sınırlarına dahil olan Samandere Vadisi ve çevresindeki 8 köy araştırma alanı olarak seçilmiştir. Araştırma alanı rakım olarak 190-1100 m arasında çeşitlilik göstermektedir. Keremali Dağları’ndan doğup Efteni Gölü’ne dökülen 30 km uzunluğundaki Uğur Suyu Deresi alanın güneyinden geçmektedir. Araştırma alanı, P.H. Davis’in kare sistemine göre A3 karesinde yer almakta olup, bu kare genellikle Kuzeybatı Karadeniz bölgesinde dağılım yapan Avrupa-Sibirya flora alanı ile Akdeniz flora alanı etkisinde bulunmaktadır (Aksoy ve ark., 2016: 409-421).

Araştırmanın materyalini 2019-2020 tarihleri arasında Düzce ili, Samandere Vadisi ve çevresinde yapılan etnobotanik çalışmalar sonucunda toplanan bitkiler ve bitkilere ait veriler oluşturmaktadır. Samandere Vadisi ve çevresinde geleneksel kullanımı olan bitkilerin yöresel isimlerini kayda almak amacıyla farklı vejetasyon dönemlerinde Samandere Vadisi ve çevresinde yer alan; Derdin köyü, Uğur Köyü, Samandere Köyü, Hamamüstü Köyü, Kaledibi Köyü, Dağdibi Köyü, Çınardüzü Köyü ve Güven Köyü’ne ziyaretler yapılmıştır. Bu köylerin seçiminde beldenin kültürel çeşitliliğini yansıtması açısından farklı kültürlerden oluşan köylerin seçilmesine dikkat edilmiştir.

Etnobotanik araştırma yapmak amacıyla seçilen köyler kültürlerine göre değerlendirilecek olursa; Derdin köyü (yerel halk tarafından yaygın olarak Guma ismi ile bilinmektedir), Uğur köyü (yerel halk tarafından yaygın olarak Mehdibey ismi ile bilinmektedir), Kaledibi köyü (yerel halk tarafından yaygın olarak Cicubey ismi ile bilinmektedir) ve Güven köyü (yerel halk tarafından

yaygın olarak Çapyak ismi ile bilinmektedir) Abhaz göçmenlerden (Şekil 3.2); Dağdibi köyü (yerel halk tarafından yaygın olarak Girevli ismi ile bilinmektedir) Çerkes göçmenlerden; Samandere köyü, Hamamüstü köyü ve Çınardüzü köyü ise ağırlıklı olarak Karadeniz göçmenlerinden (Gürcüler, Ordu ilinden göçenler ve Lazlar) oluşmaktadır. Ziyaret edilen köylerin haritadaki yerleri (Şekil 1) gösterilmiştir.



Şekil 1. Samandere Vadisi ve çevre köylerin haritadaki konumları

Yapılan ziyaretlerde köy halkı ile birebir görüşmeler yapılarak bitkilerin yöresel isimleri kayıt altına alınmıştır (Şekil 2). Aynı zamanda bilimsel teşhislerinin yapılabilmesi için bitki örnekleri yöre insanı ile birlikte toplanmıştır. Toplanan örneklerin toplanma tarihleri, köy ve mevkii bilgileri ve koordinatları kayıt edilmiş, fotoğraflanarak numaralandırılmıştır. Yapılan görüşmelerde kaynak kişi olarak köyün yaşlıları, bitkileri iyi tanıyan, bilgi ve deneyimi olan kişilere başvurulmuştur. Araştırma alanında kaynak kişi olarak farklı yaş gruplarından yaklaşık 100 kişi ile görüşme yapılmıştır. Görüşme yapılan kişilerin %55'inin kadın, %45'inin erkek olduğu belirlenmiştir. Bu kaynak kişilerin %45'i 65 yaş ve üzerinde, %35'i 40 ile 64 yaş aralığında ve %20'si 18 ile 39 yaş aralığında olduğu belirlenmiştir.



Şekil 2. Derdin Köyü ziyareti

Toplanan örnekler etiketlenerek ahşap presler arasında, gazete kâğıtları kullanılarak kurutulmuştur. Kullanılan gazeteler gün aşırı değiştirilerek bitkiler kuruyana kadar devam edilmiştir. Kuruduktan sonra

derin dondurucuda en az 4 gün bekletilerek herbaryum örneği haline getirilmiştir. Örneklerin bilimsel teşhisleri Düzce Üniversitesi Fen Edebiyat Fakültesi Biyoloji Bölümü Botanik Araştırma Laboratuvarı'nda ve Düzce Üniversitesi Orman Fakültesi Herbaryum'unda (DUOF) yapılmıştır. Bitkilerin bilimsel isimlerinin tespit edilmesinde P.H. Davis'in "Flora of Turkey and the East Aegean Islands" adlı eserlerinden ve DUOF örneklerinden faydalanılmıştır (Davis, 1965-1985). Alandan toplanan bitki örneklerinin büyük bir kısmı DUOF'ta, küçük bir kısmı da BE kısaltması ile numaralandırılmış olarak Düzce Üniversitesi Fen Edebiyat Fakültesi Biyoloji Bölümü Botanik Araştırma Laboratuvarı'nda saklanmaktadır.

3. Bulgular

Düzce ilinde yer alan Samandere Vadisi ve çevresinde bulunan, zengin kültürel mirasa sahip farklı kültürlerin oluşturduğu köylerde yapılan etnobotanik araştırmalar neticesinde farklı yerel dillerle çeşitlenmiş yöresel bitki isimlerinin tespiti yapılmış ve çevre yörelere göre farklılık gösteren bitkilerin isimleri bu çalışma ile kayıt edilmiştir. Buna göre araştırma alanında geleneksel kullanımı olan 56 familyaya ait 139 bitki taksonu, 7 familyaya ait 8 mantar taksonu belirlenmiştir. Bu taksonlardan 109'u doğal, 38'i kültür bitkisi olmak üzere 147 taksona ait 264 yerel bitki adı ve 13 yerel mantar adı kayıt edilmiştir.

Araştırma sonucunda yöre halkı tarafından çeşitli amaçlarla geleneksel kullanıma sahip olan bitkilerin ve mantarların yöresel isimleri Çizelge 1'de taksonların bilimsel isimlerine göre alfabetik düzende sunulmuştur. Bitkilerin ve mantarların familyaları ve herbaryum numaraları bilimsel isminden sonra parantez içinde yazılmıştır. Yöresel bitki ve mantar isimleri kaynak kişilerden kayıt edilirken telaffuz farklılığı göz önüne alınmış ve listede her biri ayrı bir isim olarak yazılmıştır. Bölgede yetiştirilen kültür bitkileri ve mantarları, bilimsel isminin ön kısmına (*) konularak belirtilmiştir (Çizelge 1).

4. Tartışma

Yabani bitkilerin yerel dilde adlandırılmasında bitkinin kullanışı, görünüşü veya yetiştiği yerin dikkate alınmasının yanı sıra hayvan adları da sıklıkla kullanılmaktadır (Baytop, 1997). Araştırma alanında bitki adlandırılmasında benzer yöntemlerden faydalandığı görülmektedir. Bu adlandırmalar aşağıdaki şekilde gruplandırılmıştır.

Çizelge 1. Araştırma alanında tespit edilen bitki ve mantar taksonlarının yöresel ve bilimsel isimleri.

Bilimsel İsim, Familya, Herbarium Numarası	Yöresel İsim
<i>Abies nordmanniana</i> (Steven) Spach subsp. <i>equi-trojani</i> (Asch. & Sint. ex Boiss.) Coode & Cullen (Pinaceae, DUOF 8988)	Apsa, Gökmar, Kökmar
<i>Acer campestre</i> L. (Sapindaceae, BE 1129)	Ağza, Akçağaç
* <i>Achillea millefolium</i> L. 'Apfelblüte' (Asteraceae, DUOF 9049)	Mor civanperçemi
<i>Achillea nobilis</i> L. (Asteraceae, BE 1156)	Civanperçemi
<i>Agrimonia eupatoria</i> L. (Rosaceae, DUOF 9045)	Fıtlık otu, Koyun otu, Mırgıcı
* <i>Alcea apterocarpa</i> (Fenzl) Boiss. (Malvaceae, BE 1060)	Hatmi çiçeği
* <i>Allium cepa</i> L. (Liliaceae, BE 1036)	Acımsı, Soğan
<i>Allium vineale</i> L. (Liliaceae, BE 1056)	Acış, Yabani sarımsak
<i>Amanita caesarea</i> (Scop.) Pers. (Amanitaceae, BE 1191)	Sezar mantarı, Yumurta mantarı
* <i>Anethum graveolens</i> L. (Apiaceae, BE 1047)	Dereotu
<i>Asplenium onopteris</i> L. (Aspleniaceae, BE 1006)	Atrasa, Eğrelti otu
<i>Astragalus glycyphylloides</i> DC. (Fabaceae, DUOF 8964)	Geven
<i>Bellis perennis</i> L. (Asteraceae, DUOF 9030)	Ahöakama, Papatya
* <i>Beta vulgaris</i> L. (Amaranthaceae, BE 1054)	Kırmızı pancar, Pancar, Pezük
<i>Boletus edulis</i> Bull. (Boletaceae, BE 1190)	Ayı mantarı, Çörek mantarı
* <i>Brassica oleracea</i> L. var. <i>acephala</i> DC. (Brassicaceae, DUOF 9003)	Ahul, Karalahana, Pancar
<i>Buxus sempervirens</i> L. (Buxaceae, DUOF 8960)	Aşidz, Çit otu, Şimşir
<i>Calocybe gambosa</i> (Fr.) Donk (Lyophyllaceae, BE 1193)	Cincile mantarı
<i>Cantharellus cibarius</i> Fr. (Hydnaceae, BE 1192)	Tavuk bacağı mantarı
* <i>Capsicum annuum</i> L. (Solanaceae, BE 1071)	Kırmızıbiber, Pırpıl
<i>Carpinus betulus</i> L. (Betulaceae, DUOF 9037)	Aheça, Karagürgen, Karigen
<i>Castanea sativa</i> Mill. (Fagaceae, DUOF 9026)	Ağha, Kestane
<i>Centaureum erythraea</i> Rafn. subsp. <i>erythraea</i> (Gentianaceae, BE 1174)	Apşırak, Kırmızı kantaron
<i>Chaerophyllum byzantinum</i> Boiss. (Apiaceae, BE 1002)	Baldıran otu, Yoğurt otu
<i>Cirsium arvense</i> (L.) Scop. (Asteraceae, DUOF 9039)	Dikenli harşıl otu
<i>Cirsium ligulare</i> Boiss. (Asteraceae, DUOF 8980)	Deve diken
<i>Clematis vitalba</i> L. (Ranunculaceae, DUOF 8984)	Ahoza, Orman asması
* <i>Coriandrum sativum</i> L. (Apiaceae, DUOF 8972)	Ahuska, Kışniş, Kinzi
<i>Cornus mas</i> L. (Cornaceae, DUOF 8990)	Abgızra, Kızılçık
<i>Cornus sanguinea</i> L. subsp. <i>australis</i> (C.A.Mey.) Jáv. (Cornaceae, DUOF 8989)	Abgızra, Yabani kızılçık
* <i>Corylus avellana</i> L. (Betulaceae, DUOF 9005)	Arasa, Fındık
<i>Cota tinctoria</i> (L.) J.Gay var. <i>discoidea</i> (All.) Özbek & Vural (Asteraceae, DUOF 8998)	Boyacı papatyası, Top papatyası
<i>Crataegus microphylla</i> K.Koch (Rosaceae, DUOF 9014)	Aliç, Karamuk
* <i>Cucurbita moschata</i> Duchesne (Cucurbitaceae, BE 1185)	Apsuva kap, Bal Kabağı, Çerkes kabağı
* <i>Cupressus sempervirens</i> L. (Cupressaceae, DUOF 8987)	Servi
<i>Cydonia oblonga</i> Mill. (Rosaceae, DUOF 8959)	Abiya, Ayva
* <i>Daucus carota</i> L. (Apiaceae, BE 1184)	Havuç
<i>Dioscorea communis</i> (L.) Caddick & Wilkin (Dioscoreaceae, DUOF 9015)	Yılanıyastığı, Yılan zehir otu
* <i>Diospyros lotus</i> L. (Ebenaceae, DUOF 9050)	Hurma
<i>Dipsacus laciniatus</i> L. (Caprifoliaceae, BE 1030)	Eşek diken
<i>Dryopteris filix-mas</i> (L.) Schott (Dryopteridaceae, BE 1169)	Açırasa, Erkek eğrelti otu
<i>Epilobium montanum</i> L. (Onagraceae, DUOF 8982)	Sabun otu, Yakı otu
<i>Equisetum telmateia</i> Ehrh. (Equisetaceae, DUOF 9024)	Çam otu, Kırkkilit otu, Kilit otu, Sultan otu
<i>Euphorbia amygdaloides</i> L. subsp. <i>amygdaloides</i> (Euphorbiaceae, DUOF 9043)	Sarı sütleğen
<i>Euphorbia helioscopia</i> L. (Euphorbiaceae, DUOF 9040)	Sütleğen
<i>Fagus orientalis</i> Lipsky (Fagaceae, DUOF 8981)	Aş, Kayın
* <i>Ficus carica</i> L. (Moraceae, BE 1061)	Alaha, İncir
<i>Fragaria vesca</i> L. (Rosaceae, DUOF 9013)	Azısındra, Dağ çiçeği
<i>Fraxinus excelsior</i> L. (Oleaceae, BE 1124)	Aja, Dışbudak
<i>Galega officinalis</i> L. (Fabaceae, DUOF 8963)	Keçisedefi, Yabani yonca
* <i>Helianthus tuberosus</i> L. (Asteraceae, BE 1011)	Akurca, Yer elması

Çizelge 1'in devamı

Bilimsel İsim, Familya, Herbarium Numarası	Yöresel İsim
<i>Helleborus orientalis</i> Lam. (Ranunculaceae, BE 1072)	Bohça otu, Çan çiçeği, Çöpleme, Soğuklama
<i>Hordeum bulbosum</i> L. (Poaceae, BE 1149)	Kılıç otu, Yabani arpa
<i>Hypericum androsaemum</i> L. (Hypericaceae, DUOF 9028)	Sarıçiçek
<i>Hypericum calycinum</i> L. (Hypericaceae, DUOF 9029)	Apentre, Kılıç otu, Öksürük otu, Sarı kantaron
<i>Hypericum perforatum</i> L. (Hypericaceae, BE 1049)	Kantaron, Sarı kantaron
<i>Ilex colchica</i> Pojark. (Aquifoliaceae, DUOF 9019)	Adıgici, Işılğan
* <i>Juglans regia</i> L. (Juglandaceae, DUOF 9009)	Akakan, Ceviz
<i>Juniperus foetidissima</i> Willd. (Cupressaceae, BE 1114)	Ağ, Ardiç
<i>Juniperus oxycedrus</i> L. (Cupressaceae, DUOF 9023)	Ağ, Ardiç
<i>Lactarius deliciosus</i> (L.) Gray (Russulaceae, BE 1189)	Kanlıca mantarı
<i>Lactifluus volemus</i> (Fr.) Kuntze (Russulaceae, BE 1190)	Fındık mantarı, Tirit mantarı
* <i>Lactuca sativa</i> L. (Asteraceae, DUOF 9031)	Marul
* <i>Laurus nobilis</i> L. (Lauraceae, DUOF 8992)	Adapa, Defne
<i>Lavatera thuringiaca</i> L. (Malvaceae, BE 1059)	Yabani hatmi çiçeği
<i>Ligustrum vulgare</i> L. (Oleaceae, DUOF 8995)	Ahsasa, Kurtbağrı
<i>Lysimachia verticillaris</i> Spreng. (Primulaceae, DUOF 9027)	Kantaron, Karga otu
<i>Lythrum salicaria</i> L. (Lythraceae, BE 1062)	Sabun otu
<i>Malus sylvestris</i> (L.) Mill. subsp. <i>orientalis</i> (Uglitzk.) Browicz var. <i>orientalis</i> (Rosaceae, DUOF 8962)	Aca, Elma, Yabani elma
<i>Mahua nicaeensis</i> All. (Malvaceae, DUOF 9035)	Ebegümeçi
* <i>Melia azedarach</i> L. (Meliaceae, BE 1186)	Tesbih ağacı
* <i>Melissa officinalis</i> L. (Lamiaceae, BE 1051)	Arahana, Reyhan otu
<i>Mentha longifolia</i> (L.) L. subsp. <i>typhoides</i> (Briq.) Harley (Lamiaceae, BE 1052)	Akulmita, Yabani nane
<i>Mentha piperita</i> L. (Lamiaceae, DUOF 8977)	Akulmita, Nane
<i>Mespilus germanica</i> L. (Rosaceae, DUOF 9047)	Abarç, Döngel, Muşmula
<i>Morchella</i> sp. (Morchellaceae, BE 1188)	Kuzugöbeği mantarı
* <i>Morus nigra</i> L. (Moraceae, BE 1061)	Karadut
* <i>Ocimum basilicum</i> L. (Lamiaceae, BE 1163)	Fesleğen
<i>Oenanthe pimpinelloides</i> L. (Apiaceae, BE 1004)	Amgundur, Kazayağı, Yabani maydanoz,
<i>Ononis spinosa</i> L. (Fabaceae, DUOF 9036)	Andak kökü, Yandak kökü
<i>Papaver rhoeas</i> L. (Papaveraceae, BE 1154)	Gelincik çiçeği, Gelincik otu
<i>Petasites hybridus</i> (L.) G.Gaertn., B.Mey. & Scherb. (Asteraceae, DUOF 8976)	Kabalak, Kabalak otu
* <i>Petroselinum crispum</i> (Mill.) A.W.Hill (Apiaceae, DUOF 9033)	Maydanoz
* <i>Phaseolus vulgaris</i> L. (Fabaceae, BE 1098)	Aktu, Barbunya, Fasülye
<i>Physalis alkekengi</i> L. (Solanaceae, DUOF 9002)	Altın çilek
<i>Phytolacca americana</i> L. (Phytolaccaceae, DUOF 9044)	Kuş üzümü
* <i>Picea orientalis</i> (L.) Peterm. (Pinaceae, DUOF 8970)	Ladin
* <i>Picea pungens</i> Engelm. (Pinaceae, DUOF 9016)	Mavi ladin
<i>Pinus nigra</i> J.F.Arnold subsp. <i>pallasiana</i> (Lamb.) Holmboe (Pinaceae, DUOF 9046)	Amza, Çam, Karaçam
* <i>Pisum sativum</i> L. (Fabaceae, DUOF 9012)	Araka, Bezelye
<i>Plantago major</i> L. (Plantaginaceae, DUOF 9001)	Ahurbikis, Damar otu, Yara otu, Yedi damar otu
<i>Platanus orientalis</i> L. (Platanaceae, DUOF 9017)	Açamha, Çınar, Kavlan,
* <i>Platycladus orientalis</i> (L.) Franco (Cupressaceae, DUOF 8996)	Mazi
* <i>Pleurotus ostreatus</i> Stevenson (Pleurotaceae, BE 1194)	İstiridy mantarı
<i>Populus alba</i> L. (Salicaceae, DUOF 8961)	Ağhab, Akkavak
<i>Populus nigra</i> L. (Salicaceae, BE 1133)	Athugağa, Kavak
<i>Portulaca oleracea</i> L. (Portulacaceae, BE 1168)	Yabani semizotu
* <i>Prunus avium</i> (L.) L. (Rosaceae, DUOF 9018)	Asaa, Yabani kiraz
* <i>Prunus cerasus</i> L. (Rosaceae, BE 1120)	Vişne
* <i>Prunus divaricata</i> Ledeb. var. <i>divaricata</i> (Rosaceae, DUOF 8994)	Aphö, Kırmızı erik

Çizelge 1'in devamı

Bilimsel İsim, Familya, Herbarium Numarası	Yöresel İsim
<i>Prunus laurocerasus</i> L. (Rosaceae, DUOF 8971)	Aşımha, Karayemiş, Taflan
<i>Pulicaria dysenterica</i> (L.) Bernh. (Asteraceae, DUOF 9034)	Papatya, Yara otu
<i>Pyracantha coccinea</i> M.Roem. (Rosaceae, DUOF 8993)	Acıcmaza, Ateş dikenî
* <i>Pyrus communis</i> L. (Rosaceae, DUOF 8973)	Aha, Armut
<i>Pyrus elaeagnifolia</i> Pall. (Rosaceae, DUOF 8974)	Aha, Yabani armut
<i>Quercus hartwissiana</i> Steven (Fagaceae, BE 1150)	Aj, Meşe
<i>Quercus pubescens</i> Willd. (Fagaceae, BE 1122)	Aj, Meşe
<i>Ranunculus polyanthemos</i> L. (Ranunculaceae, DUOF 9042)	Sarı ot
<i>Rhododendron ponticum</i> L. subsp. <i>ponticum</i> (Ericaceae, BE 1142)	Ahovy, Orman gülü
* <i>Robinia pseudoacacia</i> L. (Fabaceae, DUOF 9007)	Akasya, Akasi
<i>Rosa canina</i> L. (Rosaceae, DUOF 8965)	Alıhçımıg, Yabani kuşburnu
<i>Rubus sanctus</i> Schreb. (Rosaceae, DUOF 8985)	Amahır, Böğürtlen
<i>Rumex acetosella</i> L. (Polygonaceae, BE 1155)	Ekşikulak, Kuzukulağı
<i>Rumex conglomeratus</i> Murray (Polygonaceae, DUOF 8966)	Efelek
<i>Rumex crispus</i> L. (Polygonaceae, BE 1164)	Ekşi ot, Labada
<i>Ruscus hypoglossum</i> L. (Liliaceae, DUOF 8979)	Tavşan kirazı, Tavşanmemesi
<i>Salix alba</i> L. (Salicaceae, DUOF 9020)	Apslij, Söğüt
<i>Salvia forskoblei</i> L. (Lamiaceae, DUOF 8967)	Bannık otu, Engerek otu
<i>Salvia tomentosa</i> Mill. (Lamiaceae, BE 1171)	Yabani adaçayı
<i>Salvia verticillata</i> L. (Lamiaceae, DUOF 8978)	Bannık otu
<i>Sambucus ebulus</i> L. (Adoxaceae, DUOF 8968)	Amzıbıgra, Nivürden, Şahmelek, Yer mürveri, Yivdin otu
<i>Sambucus nigra</i> L. (Adoxaceae, BE 1023)	Adıp, Yivdin otu
<i>Satureja hortensis</i> L. (Lamiaceae, DUOF 9032)	Abaza otu, Azıbra, Cıbrıska, Zıbra
<i>Securigera varia</i> (L.) Lassen (Fabaceae, DUOF 9006)	Fi otu
<i>Sedum telephium</i> L. subsp. <i>maximum</i> Krock. (Crassulaceae, BE 1161)	Çıban otu
<i>Smilax excelsa</i> L. (Smilacaceae, DUOF 9025)	Abırcıman, Diken ucu, Merulcan
<i>Sonchus asper</i> (L.) Hill subsp. <i>glaucescens</i> (Jord.) Ball (Asteraceae, DUOF 9010)	Harşıl otu, Sütü ot
<i>Sorbus domestica</i> L. (Rosaceae, DUOF 9000)	Amüflaha, Üvez
<i>Staphylea pinnata</i> L. (Staphyleaceae, DUOF 9041)	Tesbih otu
<i>Tanacetum parthenium</i> (L.) Sch.Bip. (Asteraceae, DUOF 8997)	Papatya
<i>Taraxacum serotinum</i> (Waldst. & Kit.) Fisch. (Asteraceae, DUOF 8975)	Adırgıg, Diken otu, Karahindibağ, Yol eğrisi
<i>Taxus baccata</i> L. (Taxaceae, DUOF 8969)	Ağ, Porsuk
<i>Tilia tomentosa</i> Moench (Malvaceae, DUOF 8986)	Atakş, İhlamur
<i>Trachystemon orientalis</i> (L.) D.Don (Boraginaceae, DUOF 9008)	Galdirik, Kaldirik, Kaldirik otu, Mancar otu
<i>Trifolium pratense</i> L. (Fabaceae, BE 1157)	Çayır otu, Üç gül, Yabani yonca
<i>Trifolium repens</i> L. (Fabaceae, DUOF 9004)	Yabani yonca
* <i>Triticum durum</i> Desf. (Poaceae, BE 1069)	Aça, Buğday
<i>Tussilago farfara</i> L. (Asteraceae, BE 1183)	Öksürük otu
<i>Ulmus glabra</i> Huds. (Ulmaceae, DUOF 9022)	Araş, Karaağaç
<i>Urtica dioica</i> L. (Urticaceae, DUOF 8999)	Ahosa, Isırgan, Isırgan otu
<i>Viburnum opulus</i> L. (Adoxaceae, DUOF 9011)	Girabolu, Kartopu
* <i>Vicia faba</i> L. (Fabaceae, DUOF 9021)	Yabani bakla
<i>Vinca major</i> L. (Apocynaceae, BE 1179)	Cezayir menekşesi
<i>Viola reichenbachiana</i> Jord. ex Boreau (Violaceae, BE 1121)	Orman menekşesi
* <i>Vitis vinifera</i> L. (Vitaceae, DUOF 9038)	Aj, Siyah üzüm, Üzüm
* <i>Zea mays</i> L. (Poaceae, BE 1066)	Acukri, Darı, Mısır

Renk özelliğinden yararlanarak adlandırılan bitkiler; Akkavak, Beyaz elma, Karaağaç, Karahindiba, Karaçam, Karadut, Karagürgen, Karalahana, Karayemiş, Kırmızı kantaron, Kırmızı pancar, Mavi ladin, Mor

civanperçemi, Sarıçiçek, Sarı kantaron, Sarı ot ve Sarı sütüğe.

Bitkinin özelliğine göre adlandırılan bitkiler; Isırgan (Bitkiye dokunulduğunda ciltte kaşıntı ve kızarıklığa sebep olur), Sütüğe (gövde ve dalları

kırıldığında lateks çıkar), Şekerciboyası (bitki bünyesinde kırmızı boyar madde bulundurur), Tesbih otu (bitkinin meyve tanelerinden tesbih yapılır).

İnsan ismine göre adlandırılan bitkiler ve mantarlar; Civanperçemi, Reyhan otu, Sezar mantarı, Sultan otu, Şahmelek ve Yiğidin otu.

Hayvan ismine göre adlandırılan bitkiler ve mantarlar; Ayı mantarı, Devedikeni, Engerek otu, Eşşek dikenini, İstiridye mantarı, Karga otu, Kazayağı, Keçisedefi, Koyun otu, Kuşburnu, Kuzugöbeği mantarı, Kuzukulağı, Kurtbağrı, Kuş üzümü, Tavşanmemesi, Tavşan kirazı, Yılan zehir otu ve Yılanyaştığı.

Organ ismine göre adlandırılan bitkiler ve mantarlar; Baldıran otu, Damar otu, Dişbudak, Kazayağı, Kılıç otu, Kurtbağrı, Kuzugöbeği mantarı, Kuzukulağı, Tavşanmemesi ve Yedi damar otu.

Nesne ismine göre adlandırılan bitkiler ve mantarlar; Altın çilek, Ateş dikenini, Çan çiçeği, Çit otu, Çobançantası, Diken otu, Kartopu, Kılıç otu, Kırkkilit Otu, Kilit Otu, Sabun otu, Şekerciboyası, Tesbih ağacı, Tesbih otu, Yem otu ve Yumurta mantarı.

Kullanım özelliklerine göre adlandırılan bitkiler; Sabun otu (yaprakları su ile temas edince elde ovalanması sonucunda köpürür) ve Tesbih otu (tanelerinden tesbih yapılır).

Hastalık ismine göre adlandırılan bitkiler; Öksürük otu, Yara otu, Çıban otu, Fıtık otu.

Yetiştirme ortamına göre adlandırılan bitkiler; Çayır otu, Dağ çileği, Dereotu, Orman asması, Orman gülü, Orman menekşesi, Yer elması, Yer mürveri ve Yol eğrisi.

Tat özelliğine göre adlandırılan bitkiler; Bal kabağı ve Eksikülak.

Yiyecek adına göre adlandırılan bitkiler ve mantarlar; Yoğurt otu ve Yumurta mantarı.

Yer adına göre adlandırılan bitkiler ve mantarlar; Cezayir menekşesi ve Kanlıca mantarı.

Doğallığı dikkat çekerek adlandırılan bitkiler; Yabani adaçayı, Yabani armut, Yabani arpa, Yabani bakla, Yabani elma, Yabani hatmi çiçeği, Yabani kiraz, Yabani kuşburnu, Yabani maydanoz, Yabani nane, Yabani sarımsak, Yabani semizotu ve Yabani yonca.

Yörede bazı aynı cinse ait farklı taksonlar tür ayrımı yapılmaksızın; Abgızra, Kızılcık (*Cornus* spp.), Sarı

kantaron (*Hypericum* spp.), Ağ, Ardıç (*Juniperus* spp.), Akulmita, Nane (*Mentha* spp.), Aha, Armut (*Pyrus* spp.), Aj, Meşe (*Quercus* spp.), Bannık otu (*Salvia* spp.), Yivdin otu (*Sambucus* spp.) ve Yabani yonca (*Trifolium* spp.) isimleri ile ortak kullanılmaktadır. Bu tip ortak isim kullanımların Türkiye genelinde yaygın olduğu bilinmektedir (Baytop, 2007: 17-298). Yine yerel isimlerden kantaron adı *Hypericum calycinum*, *H. perforatum*, *Centaureum erythraea* ve *Lysimachia verticillaris* türleri için ortak kullanılmakla birlikte çiçek renklerinden yararlanılarak kantaron isminin önüne sarı ve pembe renk adları getirilerek bitkiler birbirinden ayrılmaktadırlar, bu tip adlandırma da yine ülkemizde sıklıkla kullanılmaktadır (Baytop, 2007: 174, 236). Bunlara ilaveten yörede bazı yerel adların farklı aile ve cinslerden taksonlara ortak verildiği de kayıt edilmiştir. Yerel adların bu şekilde kullanımlarına örnek olarak Ağ (*Juniperus foetidissima*, *J. oxycedrus* ve *Taxus baccata*), Aj (*Quercus hartwissiana*, *Q. pubescens* ve *Vitis vinifera*), Pancar (*Beta vulgaris* ve *Brassica oleracea* var. *acephala*), Papatya (*Bellis perennis*, *Pulicaria dysenterica* ve *Tanacetum parthenium*), Sabun otu (*Epilobium montanum* ve *Lytbrum salicaria*), Yabani yonca (*Galega officinalis*, *Trifolium pratense* ve *T. repens*) ve Yara otu (*Plantago major* ve *Pulicaria dysenterica*) verilebilir.

Yörede kullanılan yerel adlar Türkiye'nin farklı yörelerinde yapılmış etnobotanik çalışmalar sonucu kaydedilmiş yöresel isimlerden oluşan sözlüklerle (Baytop, 2007: 17-298; Tuzlacı, 2011: 797-1277) yapılan karşılaştırma sonucunda bazı taksonların sözlüklerde kayıtlı olan yaygın yerel isimlerle bilindiği görülmektedir. Bu adlar; Akasya, Akçağaç, Akkavak, Alıç, Araka, Ardıç, Armut, Ateş dikenini, Ayı mantarı, Ayva, Bezelye, Bohça otu, Böğürtlen, Buğday, Ceviz, Cezayir menekşesi, Civanperçemi, Çam, Çınar, Çöpleme, Dağ çileği, Damarotu, Defne, Dereotu, Diken ucu, Dişbudak, Döngel, Ebegümeci, Efelek, Eksikülak, Elma, Erkek eğrelti otu, Fasulye, Fesleğen, Fındık, Fıtık otu, Galdirik, Gelincik, Geven, Girabolu, Hatmi, Havuç, İhlamur, Isırgan, Isırgan otu, İncir, Kabalak, Kaldirik, Kaldirik otu, Kanlıca mantarı, Karaağaç, Karaçam, Karadut, Karagürgen, Karahindibağ, Karayemiş, Kartopu, Kavak, Kayın, Kazayağı, Kestane, Kırkkilit otu, Kırmızı kantaron, Kinzi, Kiraz, Kişniş, Koyun otu, Köknar, Kurtbağrı, Kuzugöbeği mantarı Kuzukulağı, Labada, Ladin, Limon, Marul, Maydanoz, Mazı, Merulcan, Meşe, Muşmula, Nane, Orman gülü, Öksürük otu, Pancar, Porsuk, Sarı kantaron, Servi, Soğan, Söğüt, Sütleşen, Şahmelek, Şimşir, Taflan, Tavşan memesi, Tavşan kirazı, Tavuk bacağı mantarı, Tesbih ağacı, Tirit mantarı, Üçgül, Üvez, Üzüm, Vişne, Yabani armut, Yabani bakla, Yabani kuşburnu, Yabani semizotu, Yakı otu, Yandak, Yer elması, Yer mürveri, Yivdin, Yonca ve Yumurta mantarıdır.

Bölgede yapılan çalışma sonucu elde edilen veriler, bölgeye coğrafik olarak yakın il ve ilçelerde yapılan diğer etnobotanik çalışmaların verileri ile karşılaştırmalı olarak değerlendirilmiştir (Koçyiğit, 2005: 13-16; Kızıllar ve Özhatay, 2009:37-46; Koyuncu ve ark., 2009:123-142; Doğru Koca ve Yıldırım, 2010: 63-69; Gürbüz, ve ark.,

2019:1-81; Köysal, 2020:70-78). Değerlendirme sonuçları tabloda gösterilmiştir (Çizelge 2). Çalışmalar karşılaştırıldığı zaman ortak türleri bulmak zorlaştığı için bazı taksonlar cinsin türleri şeklinde ele alınarak tabloya işlenmiştir.

Çizelge 2. Araştırma bulgularının yakın çevrede yapılan etnobotanik çalışmalarla karşılaştırılması*

Bilimsel İsim	Samandere, Düzce	Yalova	Yuvacık, İzmit	Geyve, Sakarya	Akçakoca, Düzce	Düzce	Gölyaka, Düzce
<i>Abies nordmanniana</i>	Apsa, Gökmar, Kökmar	-	-	Gökmar, Kökmar	-	Gökmar, Kökmar, Küner	-
<i>Acer campestre</i>	Ağaca, Akçakağaç	-	-	-	-	-	-
<i>Achillea</i> spp.	Mor civanperçemi, Civanperçemi	-	-	-	-	Civanperçemi, Kasım çiçeği	-
<i>Agrimonia eupatoria</i>	Fıtık otu, Koyun otu, Mırgıcı	-	-	-	-	-	-
<i>Alcea</i> spp.	Hatmi Çiçeği	-	Hatmi, Karafatma, Yabancı Fatmagül	-	-	-	Fatmaana, Gülhatmi
<i>Allium</i> spp.	Acımsı, Acı, Soğan, Yabancı sarımsak	Deli pırasa, Karga pırasa	-	Yabancı sarımsak	-	Pırasa, Sarımsak, Soğan	Pırasa
<i>Anethum graveolens</i>	Dereotu	-	-	-	-	Dereotu	Dereotu
<i>Asplenium onopteris</i>	Atıraca, Eğrelti otu	-	-	-	-	-	-
<i>Astragalus</i> spp.	Geven	-	-	-	-	-	-
<i>Bellis perennis</i>	Ahöakama, Papatya	Koyungözü, Nineotu	Beyaz papatya	-	-	Beyaz papatya, Papatya	Papatya
<i>Beta vulgaris</i>	Kırmızı pancar, Pancar, Pezük	-	-	-	Kırmızı çükündür, Pazı, Pezük	Efelek, Pazı, Pezik	Çükündür, Kırmızı pancar, Pezük
<i>Brassica oleracea</i>	Ahul, Karalahana, Pancar	-	-	-	Karalahana	Karalahana, Karamancar, Mancar, Şalgam	Beyaz lahana, Karalahana
<i>Buxus sempervirens</i>	Aşidz, Çit otu, Şimşir	-	-	Şimşir	--	Şimşir	-
<i>Capsicum annuum</i>	Kırmızı biber, Pırpıl	-	-	-	-	Acı yeşil biber	Kırmızı biber
<i>Carpinus betulus</i>	Aheça, Karagürgen, Karigen	-	-	Gürgen	Gürgen	-	Gürgen
<i>Castanea sativa</i>	Ağha, Kestane	-	-	-	Kestane	-	Kestane

* Yalova (Koçyiğit, 2005: 13-16), İzmit-Yuvacık (Kızıllar ve Özhatay, 2009:37-46), Sakarya-Geyve (Koyuncu ve ark., 2009:123-142), Düzce-Akçakoca (Doğru Koca ve Yıldırım, 2010: 63-69), Düzce (Gürbüz, ve ark., 2019:1-81) ve Düzce-Gölyaka (Köysal, 2020:70-78).

Çizelge 2'nin devamı

Bilimsel İsim	Samandere, Düzce	Yalova	Yuvacık, İzmit	Geyve, Sakarya	Akça-koca, Düzce	Düzce	Gölyaka, Düzce
<i>Centaureum erythraea</i>	Apşırak, Kırmızı kantaron	-	Afyonotu, Kırmızı kantaron	-	-	-	-
<i>Chaerophyllum byzantinum</i>	Baldıran otu, Yoğurt otu	-	Çarşır, Çarşırotu, Yoğurt otu	-	-	-	Baldıran otu, Mendek otu
<i>Cirsium</i> spp.	Deve dikenli, Dikenli harşıl otu	-	Eşekçalısı, Eşekdikeni	-	-	-	Devedikeni, Eşekdikeni
<i>Clematis vitalba</i>	Ahoza, Orman asması	Kedibarsağı, Sabunotu	-	-	-	-	-
<i>Coriandrum sativum</i>	Ahuska, Kişniş, Kinzi	-	-	-	-	Kişniş	Ahusko, Kinzi, Kişniş
<i>Cornus</i> spp.	Abgızra, Kızılçık, Yabani kızılçık	Kızılçık, Zaye	-	Yabani kızılçık	Kızılçık	Kızılçık, Yabani kiren	Kızılçık
<i>Corylus</i> spp.	Arasa, Fındık	-	-	Yaban fındığı	Fındık	Fındık	Fındık
<i>Cota tinctoria</i>	Boyacı papatyası, Top papatyası	-	-	Papatya	-	Papatya	Boyacı papatyası, Papatya
<i>Crataegus</i> spp.	Alıç, Karamuk	Alışan çalı, Yemişen	-	Alıç	-	Alıç	-
<i>Cucurbita</i> spp.	Apsuva kap, Balkabağı, Çerkes kabağı	-	-	-	Kabak	Ak kabak, Bal kabağı	Ak kabak, Balkabağı, Beyaz kabak, Kabak
<i>Cupressus sempervirens</i>	Servi	-	-	Servi	-	Çamselvi	-
<i>Cydonia oblonga</i>	Ayva, Abiya	Ayva	-	Ayva	Ayva	Ayva	Ayva
<i>Daucus carota</i>	Havuç	-	-	-	-	-	-
<i>Dioscorea communis</i>	Yılanıyastığı, Yılan zehir otu	-	-	-	-	Yılanotu	-
<i>Diospyros lotus</i>	Hurma	-	-	-	-	-	Yabani hurma
<i>Dipsacus laciniatus</i>	Eşek dikenli	-	Eşekken-geri	-	-	-	-
<i>Dryopteris filix-mas</i>	Açırasa, Erkek eğrelti otu	Eğrelti, Parpa	Eğrelti otu	-	-	-	-
<i>Epilobium</i> spp.	Sabun otu, Yakı otu	-	Hasan Hüseyin çiçeği	-	-	-	-
<i>Equisetum</i> spp.	Çam otu, Kırkkilit otu, Kilit otu, Sultan otu	Atkuyruğu	Bebekotu, Çamotu, Dereotu, Eklemotu, Fenerotu, Kırkkilitotu, Kuşkonmaz, Minareotu	-	-	At kuyruğu, Çamotu, Dorukotu, Sazakotu	Atkuyruğu, Çam otu, Kilitotu, Şeytan çamı

Çizelge 2'nin devamı

Bilimsel İsim	Samandere, Düzce	Yalova	Yuvacık, İzmit	Geyve, Sakarya	Akçakoca, Düzce	Düzce	Gölyaka, Düzce
<i>Euphorbia</i> spp.	Sarı sütleğen, Sütleğen	Sütlü ot	-	-	-	Acımuk, Acıot, Sütlüot	Sütleğen
<i>Fagus orientalis</i>	Aş, Kayın	-	-	-	Kayın	-	Kayın
<i>Ficus carica</i>	Alaha İncir,	İncir	-	İncir	-	İncir	İncir
<i>Fragaria vesca</i>	Azısındra, Dağ çileği	-	-	Dağ çileği	-	-	Dağ çileği
<i>Fraxinus</i> spp.	Aja, Dişbudak	Dişbudak, Dişbudak	-	-	-	Çınar	-
<i>Galega officinalis</i>	Keçisedefi, Yabani yonca	Yabani fiğ	-	-	-	-	Arı otu, Fiğ
<i>Helianthus tuberosus</i>	Akurca, Yer elması	-	-	-	-	-	Yer elması
<i>Helleborus orientalis</i>	Bohça otu, Çan çiçeği, Çöpleme, Soğuklama	Bohçaotu	Bohça, Bohçaotu, Çöpleme, Çöpotu	-	-	-	Bohça otu, Çöpleme
<i>Hordeum</i> spp.	Kılıç otu, Yabani arpa	-	-	-	Arpa	Arpa	-
<i>Hypericum calycinum</i>	Aparente, Kılıç otu, Öksürük otu, Sarı kantaron	Saatçiçeği, Sicimotu, Tavuk yumurtlamaz, Yaban gülü	Geyikotu, Güneş otu, Kamaniça otu, Koyun kıran	-	-	-	Kılıç otu
<i>Hypericum</i> spp.	Kantaron, Sarıçiçek, Sarı kantaron	Sarı kantaron	Kantaron, Kanter çiçeği, Sarı kantaron	Kantaron, Kanter çiçeği, Küçük kantaron, Mayasıl otu, Sarı kantaron, Yara otu	Kantaron, Mayasıl otu, Yaraotu	Ajafer, Acımuk, Dişotu, Güneş otu, Kantaron, Öğleğin çiçeği, Sarıkantaron	Sarı kantaron
<i>Ilex colchica</i>	Adıgici, Işılğan	-	-	-	-	-	-
<i>Juglans regia</i>	Akakan, Ceviz	Ceviz	-	Ceviz	Ceviz	Ceviz	Ceviz
<i>Juniperus</i> spp.	Ağ, Ardiç	Ardiç	-	Ardiç	-	-	-
<i>Lactuca sativa</i>	Marul	-	-	-	-	-	-
<i>Laurus nobilis</i>	Adapa, Defne	Defne	-	Defne	-	Defne	Defne
<i>Lavatera</i> spp.	Yabani hatmi çiçeği	-	-	-	-	-	-
<i>Ligustrum vulgare</i>	Ahsasa, Kurtbağrı	-	-	-	-	-	-
<i>Lysimachia verticillaris</i>	Kantaron, Karga otu	-	-	-	-	-	-
<i>Lytbrum salicaria</i>	Sabun otu	-	-	-	-	-	-
<i>Malus sylvestris</i>	Aca, Elma, Yabani elma	-	-	-	-	Elma	Elma

Çizelge 2'nin devamı

Bilimsel İsim	Samandere, Düzce	Yalova	Yuvacık, İzmit	Geyve, Sakarya	Akça-koca, Düzce	Düzce	Gölyaka, Düzce
<i>Malva</i> spp.	Ebegümeçi	Ebegümeçi	Ebegümeçi, Ebegümeç, Ebegümeçi, Moloşa, Molaşaotu	Devetabanı, Ebegümeçi, Katırtınağı	Ebegümeçi	Ebegümeçi, Ebegümeçi, Ebekömeçi	Boloşe, Ebegümeçi, Ebelik, Höngül
<i>Melia azedarach</i>	Tesbih ağacı	-	-	-	-	-	-
<i>Melissa officinalis</i>	Araahana, Reyhan otu	Kekik, Oğulotu	Oğulotu, Saçkiran, Yabani dereotu, Yaban ısırganı	-	-	Kalpotu	Arhana, Rahana, Reyhan
<i>Mentha</i> spp.	Akulmita, Nane, Yabani nane	Eşek nanesi, Köpek nanesi	Yaban nanesi, Nane, Yabani nane	Nane	Eşek nanesi, Köpek nanesi	Anıkotu, Anuk, Nane	Nane, Yabani nane
<i>Mespilus germanica</i>	Abarç, Döngel, Muşmula	Beşbiyık, Döngel, Muşmula, Oşhamuşk	-	Döngel, Yabani muşmula	Töngel, Muşmula	Beşbiyık, Döngel, Muşmula, Töngel	Muşmula, Töngel
<i>Morus nigra</i>	Karadut	-	-	Karadut	Dut	Karadut	-
<i>Ocimum basilicum</i>	Fesleğen	-	-	-	-	-	-
<i>Oenanthe pimpinelloides</i>	Amgundur, Kazayağı, Yabani maydanoz	Kazayağı	Kazayağı, Kazayak, Kazbacağı, Kazıyak, Kazyağı, Kazyakotu, Yabani maydanoz	-	Kalçak mancarı, Kazayağı, Kişkiş otu	Kazayağı	Kazayağı, Sirken
<i>Ononis spinosa</i>	Andak kökü, Yandak kökü	Karayandırak, Sabankıran	-	-	-	Andak, Yandak, Yandak diken	-
<i>Papaver rhoeas</i>	Gelincik çiçeği, Gelincik otu	Gelincik	Gelincik, Gelincikotu, Kukumavotu, Nünü	Gelincik, Gelincik mancarı	-	Gelincik	-
<i>Petasites hybridus</i>	Kabalak, Kabalak otu	-	Ayıkulağı, Farafla, Kabakulakotu, Kabalak, Şemsiyeotu	-	Kabalak	-	Kabalak, Öksürük otu
<i>Picea</i> spp.	Ladin, Mavi ladin	-	-	-	-	-	-
<i>Pinus</i> spp.	Amza, Çam, Karaçam	-	-	Karaçam	-	Karaçam	Çam
<i>Pisum sativum</i>	Araka, Bezelye	-	-	-	-	Bezelye	Bezelye

Çizelge 2'nin devamı

Bilimsel İsim	Samandere, Düzce	Yalova	Yuvacık, İzmit	Geyve, Sakarya	Akçakoca, Düzce	Düzce	Gölyaka, Düzce
<i>Plantago major</i>	Ahurbikis, Damar otu, Yara otu, Yedi damar otu	Köpek dili, Sınır otu, Sınırlı ot	Balazağva, Damarlıot, Damarotu, Kırsınır-otu, Sınırlıot, Sınırotu	-	-	Ahuraş, Beşparmak otu, Çıbanotu, Damarotu, Katırkulağı, Keçiotu, Kesik otu, Sığıl yaprağı, Sınırlı ot, Sınırlıkotu, Sinsek yaprağı, Sivilceotu, Şuşek, Yarabzdüren, Yarabüzen, Yaraotu, Yara yaprağı, Yedi damar otu	Damar-otu, Damarlı ot, Sınır otu
<i>Platanus orientalis</i>	Açamha, Çınar, Kavlan	Çınar	-	Çınar	-	Kavlan ağacı	Çınar, Kavran
<i>Platycladus orientalis</i>	Mazı	-	-	-	-	-	-
<i>Populus spp.</i>	Ağhab, Akkavak, Atlıgağa, Kavak	-	-	Akkavak	-	-	Kavak
<i>Portulaca oleracea</i>	Yabani semizotu	-	-	Semizotu	-	Semizotu, Temizotu	Semizotu
<i>Prunus avium</i>	Asa, Yabani kiraz	-	-	Kiraz	Kiraz	Kiraz	Beyaz kiraz, Kiraz
<i>Prunus cerasus</i>	Vişne	-	-	-	-	Fişne	Vişne
<i>Prunus divaricata</i>	Kırmızı erik, Aphö	-	-	-	-	-	-
<i>Prunus laurocerasus</i>	Aşımha, Karayemiş, Taflan	Karayemiş	Karamiş, Karayemiş	Karayemiş, Taflan	Taflan	Taflan, Tahlan, Karayemiş	Karayemiş, Laz üzümü, Taflan
<i>Pulicaria dysenterica</i>	Papatya, Yara otu	-	-	-	-	-	-
<i>Pyracantha coccinea</i>	Acıcmaza, Ateş diken	-	-	Tavşan elması	-	-	-
<i>Pyrus spp.</i>	Aha, Armut, Yabani armut	-	-	-	-	-	Armut
<i>Quercus spp.</i>	Aj, Meşe	-	-	Meşe	Meşe	-	-
<i>Ranunculus spp.</i>	Sarı ot	Yağlı ot	Yağlı ot	-	-	-	-
<i>Rhododendron ponticum</i>	Ahov, Orman gülü	-	Avu, Komar-gülü, Ormangülü	-	Orman gülü, kuma yaprağı	-	-
<i>Robinia pseudoacacia</i>	Akasi, Akasya	-	-	Akasya	-	-	Akasya
<i>Rosa canina</i>	Aliçım, Yabani kuşburnu	Köpekgülü, Kuşburnu	Diken başı, Köpek gülü, Kuşburnu, Öküzgötü, Yabani gül	Kuşburnu	-	Gül tomurcuğu, İtburnu, Kuşburnu, Köpek diken, Yaban gülü	Kuşburnu

Çizelge 2'nin devamı

Bilimsel İsim	Samandere, Düzce	Yalova	Yuvacık, İzmit	Geyve, Sakarya	Akçakoca, Düzce	Düzce	Gölyaka, Düzce
<i>Rubus</i> spp.	Amahır, Böğürtlen	Böğürtlen, Çakal üzümü, Kapina, Karamık, Kazımaek	Böğürtlen, Böğürtlen, Börtlen, Diken, Diken başı, Mora	Böğürtlen, Yabani çilek	Böğürtlen diken	Böğürtlen	Böğürtlen, Börtlüyen
<i>Rumex acetosella</i>	Ekşikulak, Kuzukulağı	-	Ekşiotu, Kuzukulağı	Labada, Olabada	-	-	-
<i>Rumex conglomeratus</i>	Efelek	-	-	-	Efelek, Labada, Üfelek	-	Ebelik otu, Efelek, Evelek, Labada
<i>Rumex crispus</i>	Ekşi ot, Labada	-	-	Labada, Olabada	-	-	-
<i>Ruscus hypoglossum</i>	Tavşan kirazı, Tavşanmeme si	Tavşanmeme si	Aleksandra, Karamut	-	-	-	-
<i>Salix</i> spp.	Apslij, Söğüt	Söğüt	-	Aksöğüt	-	Salkım söğüt, Söğüt	Salkım söğüt
<i>Salvia forskabei</i>	Bannık otu, Engerek otu	-	-	-	-	-	Ballı ot, Bannık
<i>Salvia tomentosa</i>	Yabani adaçayı	-	-	-	-	-	Adaçayı
<i>Salvia verticillata</i>	Bannık Otu	-	-	-	-	-	-
<i>Sambucus ebulus</i>	Amzıbıgra, Nivürden, Şahmelek, Yer mürveri, Yivdin otu	Baze otu, Piramuj, Sultan otu, Şahmelik	Lor, Lüver, Sultan, Şahmelek-otu, Şahmelek, Piran	Livor, Şahmelek, Şahmelik	Şahmelik	Gülüz, Gülüzotu, Nivirdin, Nivürden, Onjura, Öküz Kuyruğu, Sultanotu, Şahmelik, Şahmeren, Yiğidin, Yivdin, Yivirden	Yer mürveri, Yidin, Yiğidin, Yiğidin otu, Yiyidin
<i>Sambucus nigra</i>	Adıp, Yivdin otu	-	Lor, Lüver, Lüvor, Melikşah, Piran, Piren, Sultan, Sultanotu, Şahmelek, Şahmelik, Yiğidinotu	-	-	Kavalçiçeği, Patlak çiçeği	-
<i>Satureja</i> spp.	Azıbra, Cıbrıska, Zıbra	Mercimekotu	-	-	Cıbrıs	-	Azıbra

Çizelge 2'nin devamı

Bilimsel İsim	Samandere, Düzce	Yalova	Yuvacık, İzmit	Geyve, Sakarya	Akçakoca, Düzce	Düzce	Gölyaka, Düzce
<i>Securigera varia</i>	Fi otu	-	-	-	-	-	-
<i>Sedum</i> spp.	Çıban otu	Kayakoruğu	Kedime-mesi	-	-	Kalınkaymak	-
<i>Smilax excelsa</i>	Abırcıman, Diken ucu, Merulcan	Gıcır	Gıcırdağ dikeni, Kuşevin, Zimilaçi dikeni	Melevcen, Özbek dikeni, Zimbilaçi, Zimilacı, Zimilaçi	Diken-ucu, Kuşmancarı, Melülcan	Burçman, Diken ucu, Gıcır dikeni, Karasal dikeni, Melican, Meloncan dikeni, Melovcan, Meravcan	Diken ucu, Kırçan otu
<i>Sonchus asper</i>	Harşıl otu, Sütü ot	Gevirtlek	Çallicaotu, Özsütü, Sütük, Sütlen, Sütüotu	-	-	Sütüot	-
<i>Sorbus</i> spp.	Amüflaha, Üvez	Hüvez, Üvez	-	Üvez	-	Ovaz, Üvez	-
<i>Staphylea pinnata</i>	Tesbih otu	-	-	-	-	-	-
<i>Tanacetum parthenium</i>	Papatya	-	Pire otu	-	-	-	Papatya
<i>Taraxacum</i> spp.	Adırgıg, Diken otu, Karahindibağ, Yol eğrisi	-	Hindiba, Sarısütü, Sütüot	-	-	Sarıot, Sütüot	Karahindibağ, Karahindibağ
<i>Taxus baccata</i>	Ağ, Porsuk	-	-	-	-	-	-
<i>Tilia</i> spp.	Atakş, Ihlamur	Bizif, Ihlamur	-	Ihlamur	-	Ihlamur	Ihlamur
<i>Trachystemon orientalis</i>	Galdırık, Kaldırık, Kaldırık otu, Mancar otu	Zılbit	Çiçekli-mancar, Hodan, Kaldırık, Kaldırık, Kaldırık, Somara, Tomara, Tomari, Zılbit	-	Galdırık	Kaldırık, Kaldırık, Zılbit	Galdırık, Hodan, İspit, Kaldırık, Kaldırık, Tomaro
<i>Trifolium</i> spp.	Çayır otu, Üçgül, Yabancı yonca	-	Tifilotu, Üçkulakotu, Yonca	-	-	-	Ak üçgül, Üçgül, Yonca
<i>Triticum</i> spp.	Aça, Buğday	Buğday, Kotsie	-	-	-	-	Buğday
<i>Tussilago farfara</i>	Öksürük otu	Farfara otu, Öksürük otu	Hindiba, Kınaçiçeği, Kınaotu, Öksürük-otu	-	-	-	-

Çizelge 2'nin devamı

Bilimsel İsim	Samandere, Düzce	Yalova	Yuvacık, İzmit	Geyve, Sakarya	Akça-koca, Düzce	Düzce	Gölyaka, Düzce
<i>Ulmus</i> spp.	Araş, Karaağaç	Karaağaç	-	-	-	-	-
<i>Urtica dioica</i>	Ahosa, Isırgan, Isırgan otu	Isırgan	Isırgan, Isırganotu, Sırgan, Sırgan	Cıgırgan, Gıgırgan, Isırgan	Cıbirgen, Isırgan	Cıbirgen, Cıgırgan, Isırgan, Sırgan	Dalan, Isırgan, Isırgan otu
<i>Viburnum opulus</i>	Girabol, Kartopu	-	-	-	-	-	-
<i>Vicia faba</i>	Yabancı bakla	Bakla	-	-	-	-	Bakla
<i>Vinca major</i>	Cezayir menekşesi	-	-	-	-	-	Menekşe
<i>Viola</i> spp.	Orman menekşesi	Menekşe	Menekşe, Hercai menekşe	Menekşe	-	Menekşe	-
<i>Vitis</i> spp.	Aj, Siyah üzüm, Üzüm	Çivek, Deliasma	-	-	-	Çakıl üzüm, Karaüzüm, Kokulu üzüm, Üzüm	Kara üzüm, Kokulu üzüm
<i>Zea mays</i>	Acukri, Darı, Mısır	Mısır, Misir	-	Lazut, Mısır	Mısır	Mısır	Darı, Mısır

Yapılan karşılaştırma sonucunda ortak takson ve taksonlara verilen yerel adlar bakımından en fazla benzerliğin aynı ilin Gölyaka ilçesinde yapılan çalışma ile olduğu (Köysal, 2020:70-78), en az benzerliğin ise yine aynı ilin Akçakoca ilçesinde yapılan çalışma olduğu Çizelge 2'den görülmektedir (Doğru Koca ve Yıldırım, 2010: 63-69). Yakın bölge çalışmaları bir arada değerlendirildiğinde tüm çalışmalarda ortak olan taksonların *Hypericum* spp., *Malva* spp., *Mentha* spp., *Rubus* spp., *Sambucus ebulus*, *Smilax excelsa*, *Urtica dioica* taksonlarına ait olduğu görülmektedir. Bu taksonların isimlendirilmelerine bakıldığında bazen telaffuz farklılıklarından kaynaklı isimlerin değiştiğini, genel olarak ise benzer isimlerle bilindikleri görülmektedir. *Cornus* spp., *Cydonia oblonga*, *Juglans regia*, *Mespilus germanica*, *Oenanthe pimpinelloides*, *Prunus laurocerasus*, *Rosa canina*, *Trachystemon orientalis* ve *Zea mays* taksonları ise gerek araştırma bölgesinde gerekse yakın bölge çalışmalarında sıklıkla kullanılan ortak yerel isimlerle adlandırılmaktadırlar (Çizelge 2).

Araştırma alanımızda olup yakın bölge çalışmalarında rastlanmayan taksonların birçoğu 'Türkçe Bitki Adları Sözlüğü' (Baytop, 2007: 17-298) ve 'Türkiye Bitkileri Sözlüğü' (Tuzlacı, 2011: 797-1277) adlı eserlerde benzer yerel adlar ile yer almaktadır. Örnek olarak *Acer* spp., *Agrimonia eupatoria*, *Astragalus* spp., *Daucus carota*, *Viburnum opulus* ve *Taxus baccata* taksonları verilebilir.

Fatmacık çiçeği ismi ile bilinen (Tuzlacı, 2011: 1029) *Lavatera thuringiaca* türüne yörede verilen Yabancı hatmi çiçeği ve Hevhulma ismi ile bilinen (Tuzlacı, 2011: 1038) *Lythrum salicaria* türüne yörede verilen Sabun otu ismi literatüre türlerin farklı yerel isimleri olarak bu çalışma ile kayıt edilmiştir. Araştırma alanımızda kayıtlı olup yakın bölge çalışmalarında ve 'Türkçe Bitki Adları Sözlüğü' (Baytop, 2007) ve 'Türkiye Bitkileri Sözlüğü' (Tuzlacı, 2011) adlı eserlerde yer almayan türler ise *Asplenium onopteris* (Atrasa ve Eğrelti otu) ve *Lysimachia verticillaris* (Kantaron ve Karga otu) türleri ile karşımıza çıkmaktadır. Belirtilen yerel isimler literatüre yeni kayıt olarak bu çalışma ile geçmektedir.

5. Sonuçlar

Çalışmamız sonucunda araştırma alanında tespit edilen bitki ve kültür zenginliğinin geleneksel kullanımı olan bitkilerin adlandırılmasına da yansıdığı görülmektedir. Çalışma alanımızda yaşayan Çerkes ve Abhaz göçmen köylerinde bitkilere verilen isimlerin yerel dillerinde olduğu, bunların dışında kalan göçmen köylerinde ise geleneksel kullanımı olan bitki isimlerinin Türkçe olarak kullanıldığı kayıt edilmiştir.

Yapılan karşılaştırmalarda Düzce ili ve çevresinde aynı bitkiye verilen isimlerde gerek telaffuz bakımından gerekse kelimeler bakımından yöreden

yöreye bile çok değişkenlik gösterdiği tespit edilmiştir. Yörede araştırılan bitki ve mantar taksonlarının yerel halk tarafından adlandırılmasında renk, özellik, benzetme ve kullanımlarının önemli olduğu tespit edilmiş, özellikle bitkilerin geleneksel adlandırılmasında en yaygın kullanılan yaklaşımlarının hayvan adına göre ve renk özelliklerinden yararlanılarak olduğu belirlenmiştir. Bu çalışma sonucunda Samandere Vadisi ve çevresindeki zengin kültürel mirasa sahip farklı kültürlerin oluşturduğu köylerin, bitki ve mantar kullanım çeşitliliği ve yerel adlandırma hususunda zengin bir birikime sahip olduğu görülmüştür.

Kaynaklar

- Aksoy, N., Özkan, N. G., Aslan, S. ve Koçer, N., 2016. Düzce ili botanik tarihi araştırmaları. İçinde: Yaşayanlar, İ. (Ed.), *Düzce'de Tarih Kültür ve Sanat*. Düzce Belediyesi Kültür Yayınları, 978-605-4133-15-4, Düzce. ss. 409-421.
- Alkayış, M. F., 2019. *Türkiye Türkçesinde Bitki Adları*. Hiperlink Yayınları, İstanbul.
- Altundağ, E. ve Özhatay, N., 2008-2009. Local names of some useful plants from Iğdır Province (East Anatolia). *J. Fac. Pharm*, İstanbul 40: 102-115.
- Baytop, T., 2007. *Türkçe Bitki Adları Sözlüğü*. Türk Dil Kurumu Yayınları, Üçüncü Baskı, Ankara.
- Davis, P.H., 1965-1985. *Flora of Turkey and the Aegean Islands (Ed.) Vol.1-9*. University Press. Edinburg.
- Doğan, A. ve Tuzlacı E., 2015. Tunceli'nin bazı yöresel bitki adları. *Avrasya Terim Dergisi*, 3(2): 23-33.
- Doğru Koca, A. ve Yıldırım, Ş., 2010. Ethnobotanical properties of Akçakoca district in Düzce (Turkey). *Hacettepe Journal of Biology and Chemistry*, 38(1): 63-69.
- Gürbüz, İ., Özkan, A. M., Akaydın, G., Salihoğlu, E., Günbatan, T., Demirci, F., ve Yeşiladağ, E., 2019. Folk medicine in Düzce Province (Turkey). *Turkish Journal of Botany*, 43(6): 1-81.
- Kızıllarslan, Ç. ve Özhatay, N., 2009. Local names of some plants from the south part of Izmit (Northwest Turkey). *İstanbul Journal of Pharmacy*, 40: 37-46.
- Koçyiğit, M., 2005. Yalova ilinde etnobotanik bir araştırma. İstanbul Üniversitesi Sağlık Bilimleri Enstitüsü Yüksek Lisans Tezi, 176 sayfa, İstanbul.
- Koyuncu, O., Yaylacı, Ö. K. ve Tokur, S., 2009. Geyve (Sakarya) ve çevresinin etnobotanik açıdan incelenmesi. *OT Sistematik Botanik Dergisi*, 16(1): 123-142.
- Köysal, A., 2020. Gölyaka ilçesinde (Düzce) Yerel halk tarafından kullanılan bitkilerin yöresel isimleri. *Avrasya Terim Dergisi*, 8(2): 70-78.
- Özlü, Z., 2012. 19. Yüzyılda Düzce Kazasına Göçler. *Türk Dünyası Sosyal Bilimler Dergisi*, 61: 201-222.
- Sevgi E., Kızıllarslan Hançer Ç., Akkaya M. ve Altundağ Çakır E., 2018. Biga'da (Çanakkale) geleneksel kullanımı olan bitkilerin yöresel adları ve adlandırma yaklaşımları. *Avrasya Terim Dergisi*, 6(1):35-47.
- Şahin, İ., 2015. *Adbilim*. PEGEM yayınevi, ISBN: 978-605-318-111-8, Ankara.
- Şenkardeş, İ. ve Tuzlacı, E., 2016. Nevşehir'in güney ilçelerindeki bitkilerin yöresel adları. *Avrasya Terim Dergisi*, 4 (1): 29-39.
- Tuzlacı, E., 2011. *Türkiye Bitkileri Sözlüğü*. Alfa Yayınları, İstanbul.
- Yıldırım, Ş., 2004. Etnobotanik ve Türk etnobotaniği. *Kebikeç Dergisi*, 17:175-193.