

ISSN 2587- 2001 e-ISSN 2618-6187

# ANASAY

3 Aylık Ulusal Hakemli - Süreli Dergi -Yıl:5 – Sayı:15 - Şubat 2021

*koynunda büyüdüük*



## ERKEN CUMHURİYET DÖNEMİ İLKOKUL YAPILARINA BİR ÖRNEK: MALATYA GAZİ İLKOKULU

### AN EXAMPLE OF EARLY REPUBLIC ERA PRIMARY SCHOOL STRUCTURES: MALATYA GAZİ PRIMARY SCHOOL

DOI: 10.33404/anasay.863546

Çalışma Türü: Araştırma Makalesi / Research Article<sup>1</sup>


Şuayip ÇELEMOĞLU\* - Alper ATICI\*\*


#### ÖZ

Cumhuriyet'in ilan edilmesiyle birlikte birçok alanda başlayan değişim, eğitim ve eğitim yapılarında da kendini göstermektedir. Erken Cumhuriyet Dönemi'nde çağdaş birey ve çağdaş toplum oluşturmak için eğitime önem verilmiştir. Bu düşünce, çok sayıda eğitim yapısının inşa edilmesinde ve şekillenmesinde etkili olmuştur. Eğitim yapıları, diğer kamu yapıları gibi devletin kontrolünde yapılarak yönetimi temsil eden yapılar olarak görülmüştür.

Cumhuriyet'in ilk yıllarında inşa edilen eğitim yapıları, I. Ulusal Mimarlık ya da Erken Cumhuriyet Dönemi Mimarlığı olarak isimlendirilen mimari üslupta, merkezden gönderilen projelere göre inşa edilmiştir. Çalışmada, bu ör-

1- Makale Geliş Tarihi: 21. 05. 2020 Makale Kabul Tarihi: 11. 11. 2020

\* Arş. Gör., Ondokuz Mayıs Üniversitesi, Fen-Edebiyat Fakültesi, Sanat Tarihi Bölümü, Samsun, suayip.celemlu@omu.edu.tr **ORCID ID**  <https://orcid.org/0000-0003-3432-302X>  
Ondokuz Mayıs University, The Faculty of Science and Arts, Department of Art History.

\*\* Arş. Gör., Ondokuz Mayıs Üniversitesi, Fen-Edebiyat Fakültesi, Sanat Tarihi Bölümü, Samsun, alper.atici@omu.edu.tr **ORCID ID**  <https://orcid.org/0000-0002-4202-8170>  
Araştırmamın alan çalışmalarındaki yardımlarından dolayı, Ondokuz Mayıs Üniversitesi, Sanat Tarihi Bölümü, lisans öğrencisi Fevzi Karakaş'a teşekkür ederiz.

neklerden biri olan Malatya ili, Saray Mahallesi'nde yer alan Gazi İlkokulu'nun tanıtılması ve karşılaştırmalı olarak değerlendirilmesi amaçlanmıştır. Cumhuriyet döneminin Malatya'daki ilk yapılarından biri olan Gazi İlkokulu, bulunduğu konumu ve mimari üslubuyla kent mimarisinde önemli bir yere sahiptir.

**Anahtar Kelimeler:** Erken Cumhuriyet Mimarisi, I. Ulusal Mimarlık, Eğitim Yapıları, Malatya, Gazi İlkokulu

## ABSTRACT

The change that began in many areas with the proclamation of the Republic also manifests itself in educational and educational structures. In the early republican period, education was given importance to constitute a modern individual and a modern society. Thanks to this thought, many educational structures have been built and shaped. Educational structures, like other public buildings, were built under the control of the state and viewed as representative structures.

Educational buildings built in the first years of the Republic were built according to the projects sent from the center in the architectural style named as I. National Architecture or Early Republic Period Architecture. In the study, it is aimed to introduce and comparatively evaluate Gazi Primary School located in Malatya province, Saray Mahallesi, which is one of these examples. Gazi Primary School, one of the first buildings in Malatya of the Republican era, has an important place in the architecture of the city with its location and architectural style.

**Keywords:** Early Republican Architecture, I. National Architecture, Educational Structures, Malatya, Gazi Primary School

## 1. Giriş

Cumhuriyetin ilanından sonra kurumların oluşturulması, modern yaşam biçiminin hayata geçirilmesi, siyasal düzenin kurulması ve toplumsal düzenin sağlanması için kapsamlı reformlar yapılmıştır (Kul, 2011, s. 66; Parlak ve Yıldız, 2017, s. 176). Çağdaşlaşma (modernleşme) devletin temel politikası olarak benimsenmiş, bunu etkin kılabilmek ve yaşatabilmek için birçok kamu yapısı inşa edilmiştir (Işık, 2010, s. 2). Reformlar arasında eğitime öncelik verilmiş ve eğitim politikaları Cumhuriyet ideolojisinin amaçları doğrultusunda şekillenmiştir (Kul, 2011, s. 66).

Cumhuriyet Dönemi'nde, eğitimle ilgili önemli gelişmelerden biri, 3 Mart 1924'de tüm eğitim kurumlarının Maarif Vekâletine bağlandığı, Tevhid-i Ted-

risat kanunu olmuştur (Özbek, 2013, s. 272; Parlak ve Yıldız, 2017, s. 176). 1924 Anayasası ile ilköğretim zorunlu tutulmuş ve devlet okulları parasız hale getirilmiştir. 26 Mart 1926 tarihli 789 sayılı Maarif Teşkilatı kanunuyla mektep, müze ve kütüphane gibi kamu yapılarının plan ve projelerinin hazırlanmasında, Maarif Vekâleti tek yetkili olmuştur. Tip projelerinden seçilen planlar ihtiyaca göre uygulanmıştır (Özbek, 2013, s. 275). Maarif Vekâletinin belirlediği planlar dışında, okul inşa edilmesi yasaklanmıştır (Kul, 2011, s. 67). Maarif Vekâletine bağlı olarak 1926 yılında İnşaat Dairesi kurulmuş, Ernst Egli, 1927 yılında bu kuruma danışman mimar olmuştur. İnşaat Dairesi, 1926 yılında kurulmasına rağmen, faaliyete geçmesi 1930 yılını bulmuş, bu süre içerisinde Osmanlı'dan kalan projeler kullanılmıştır (Kul, 2011, s. 67; Sahtiyancı ve Benli Yıldız, 2020, s. 593). Bu bağlamda Mimar Kemalettin Bey tarafından hazırlanan Edirne Karaağaç Mekteb-i İdadisi ile Mukbil Kemal Taş tarafından hazırlanan Ankara Gazi ve Latife Okulları'nda (1924) uygulanan projeler, 1935 yılına kadar birçok il ve ilçenin okul inşasında tekrar edilmiştir (Yavuz, 1981, s. 325; Özbek, 2013, s. 275; Kul, 2011, s. 68; Sahtiyancı ve Benli Yıldız, 2020, s. 593).

Cumhuriyetin ilk yıllarında eğitimde temel hedef, “kısa sürede yüzde yüz okur-yazarlık” olmuştur. Bu hedefle okur-yazar oranını arttırarak, Cumhuriyeti benimseyecek bireylerin yetiştirilmesi, ulus-devlet bilincinin oluşturulması ve Cumhuriyet'in benimsetilmesi amaçlanmıştır. Bu nedenle okul binaları, kamu yapıları arasında en yaygın inşa edilen yapı türü olmuştur (Kul, 2011, s. 66). Cumhuriyetin ilanından sonra ilk beş senede, 1233 yeni okul inşa edilmiş, 1936 yılına gelindiğinde, okul sayısı 6297'ye çıkmıştır (Gürsoy, 2019, s. 33).

1908 yılından, 1930'a kadar olan süreç, I. Ulusal Mimarlık olarak anılmakta olup bu dönemde başta eğitim olmak üzere birçok kamu binası inşa edilmiştir (Alsaç, 1973, s. 13-14; Sözen, 1984, s. 27; Giray, 2009, s. 2; Sahtiyancı ve Benli Yıldız, 2020, s. 592). Osmanlı Neo-Klasik mimari üslubu özelliklerini taşıyan, eğitim için hazırlanan tip projeleri, Cumhuriyetin ilk yıllarında I. Ulusal Mimarlık üslubuyla inşa edilmiştir. Bu tip projeler, genellikle iki katlı, girişlerin eksen üzerinde yer aldığı, sivri kemer pencere, geniş saçaklı olup bazı örneklerde girişin üzeri balkon olarak düzenlenmiştir (Bozdoğan, 2002, s. 54). I. Ulusal Mimarlık, Selçuklu ve Osmanlı'ya özgü bazı mimari öğelerin farklı bir anlayışla karşımıza çıktığı bir üsluptur. Bu dönemde inşa edilen yapıların cephe tasarımlarına önem verilmiş, Selçuklu ve Osmanlı dönemlerindeki uygulamalar yeniden yorumlanmıştır (Sözen, 1996, s. 17). Yapı planları, genellikle giriş ek-

senine simetrik olarak düzenlenmiştir. Üslup cephelerde vurgulandığından, yapı planları geri planda kalmıştır (Ertuğrul, 2007, s. 14).

Osmanlı döneminde eğitim gibi bazı alanlarda geri planda kalan Anadolu şehirleri, Cumhuriyet döneminde önemli bir gelişim göstermiştir. Dönemin ideolojisini taşraya taşımak ve canlı tutmak amacıyla Kayseri, Konya, İzmir, Ödemiş, Aydın, Nazilli ve Malatya gibi bazı Anadolu şehirlerine yönelim olmuş (Acer, 2016, s. 382) ve eğitim yapıları inşa edilmiştir. Çalışmaya konu olan Malatya Gazi İlkokulu, merkezden gönderilen projeye göre inşa edilmiş okulların, Anadolu'daki önemli örneklerinden biridir.

## 2. Malatya Gazi İlkokulu

Okul, Malatya merkez Battalgazi İlçesi, Saray Mahallesi'nde, sit alanı dışında kalan 92 ada, 45 parselde yer almaktadır. Atatürk Caddesi üzerindeki Gazi İlkokulu'nun karşısında (doğusunda), Atatürk Evi ve Malatya Anadolu Ticaret Lisesi, güneyinde Milli Eğitim Müdürlüğü ve Ordu Evi, batısında Atatürk Ortaokulu, kuzeyinde ise Gazi Parkı bulunmaktadır (Foto 1).

Yapı, Gayrimenkul Eski Eserler ve Anıtlar Yüksek Kurulu'nun 14.04.1979 tarih ve A-1622 sayılı kararıyla tescillenmiştir. Kültür ve Tabiat Varlıklarını Koruma Yüksek Kurulu'nun 05.11.1990 tarih ve 660 sayılı kararı gereği, koruma grubu I olarak belirlenmiştir. Yapının mülkiyeti, Maliye Hazinesi'ne aittir ve günümüzde okul olarak kullanılmaktadır.



**Foto. 1:** Gazi İlkokulu'nun Atatürk Caddesi'nden Görünümü

## 2.1. Okulun Tarihçesi ve Durumu

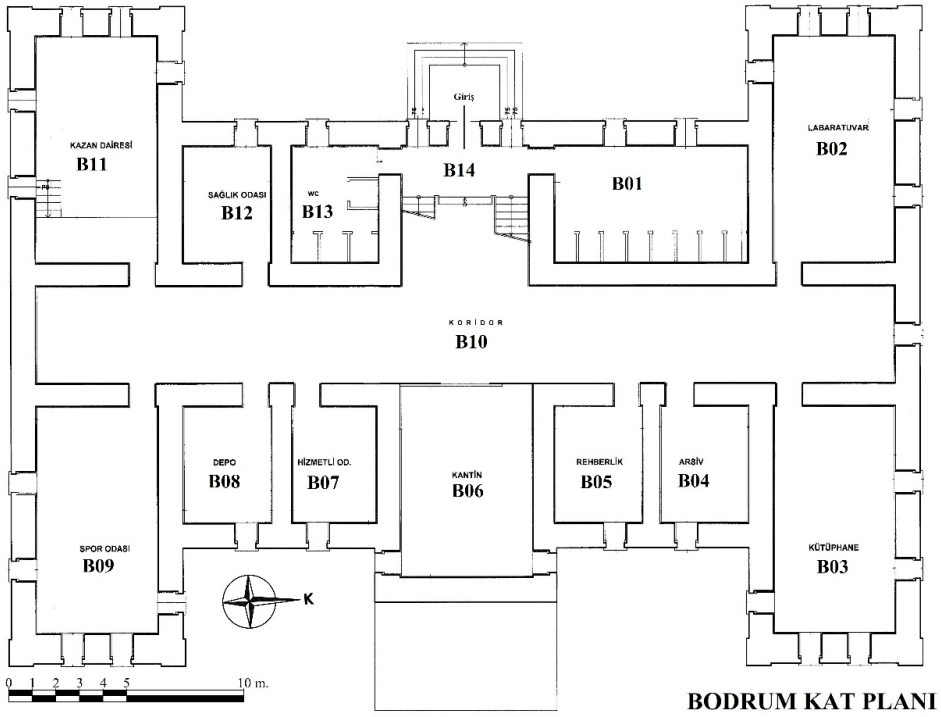
Okul binasının yapım tarihi ve banisine dair kitabesi yoktur. Devlet Arşivleri Başkanlığı, Osman ve Cumhuriyet Arşivi'nde okul ile ilgili herhangi bir belge tespit edilememiştir. Fakat okul binasının olduğu alanda, eskiden ordu karargâhı alay binası ve topçu kışlası olarak kullanılan bir yapının olduğu, bu yapının 1909-1914 yılları arasında Askeri Sevkiyat Kışlası olarak, 1914 yılında ise mahalle mektebi olarak işlev gördüğüne dair bilgiler bulunmaktadır. Bu bina, 1921 yılından itibaren ise beş yıllık eğitim veren bir kurum haline gelmiştir (<https://docplayer.biz.tr/60605133-Gazi-ilkokulu-stratejik-plani.html>). Bu yapının temelleri üzerine yeni bir okul binası inşaatına, 1927 yılında başladığı, 1928 yılında zemin katın, 1929 yılında birinci katın tamamlandığına dair bilgi mevcuttur ([http://hedik.org/mekan/malatya-gazi-ilkogretim-okulu\\_69](http://hedik.org/mekan/malatya-gazi-ilkogretim-okulu_69)). Fakat Sivas Kültür ve Tabiat Varlıkları Koruma Kurulu arşivinde ve Malatya envanterinde yapının tarihi 1933 olarak belirtilmektedir (Sivas KVKBK, 44-00-15). Okul, elde edilen verilerden ve mimari özelliklerini taşımasından dolayı 1927-1928 yıllarında inşa edildiği, 1933 yılında ise hizmete açıldığı düşünülmektedir.

İlk inşa edildiğinde Taş Mektep olarak anılan okul, 1937 yılında Mustafa Kemal Atatürk'ün Malatya'ya ikinci gelişinin anısına Gazi İlkokulu olarak anılmaya başlanmış, 1997 yılından itibaren ise Gazi İlköğretim Okulu adı verilmiştir ([http://hedik.org/mekan/malatya-gazi-ilkogretim-okulu\\_69](http://hedik.org/mekan/malatya-gazi-ilkogretim-okulu_69)).

Okulun tescil edildiği 1979 yılından önceki onarımları hakkında bilgi yoktur. Kurul Arşivi'nden elde edilen belgelere göre Gazi İlkokulu, 1998, 2001, 2003 ve 2019 yıllarında onarım görmüştür (Sivas KVKBK, 44-00-15). Okulun bilgilendirme tabelasında, 1988 yılında Malatya Valiliği tarafından restore edildiğine dair bilgi bulunsa da onarımın mahiyeti hakkında bilgi ve belge tespit edilememiştir. 1998 yılında çift kanatlı, camekânlı ahşap kapı, çürüdüğü için basit onarım kapsamında aslına uygun olarak yenilenmiştir. 2001 yılında, okulun bahçe duvarı, yol genişletme çalışmaları kapsamında 3,00 m geri çekilmiştir. 2003 yılında çatı oluk ve ahşap pencerelerinin aslına uygun olarak onarılması gerektiğine dair karar verilmiş, 2005 yılında bu projenin tamamlandığı anlaşılmaktadır (Sivas KVKBK, 44-00-15). 2019 yılında elektrik tesisatının çok eski olmasının okul için tehlikeli olduğuna karar verilmiş ve elektrik tesisatı yenilenmiştir (Sivas KVKBK, 44-00-15). Elde edilen verilere ve incelemelere göre kapsamlı bir onarım geçirmeyen yapı, günümüze özgünlüğünü koruyarak gelmiştir.

## 2.2. Mimari Özellikleri

Bahçe içerisinde yer alan okul, kuzey-güney doğrultusunda, 40,00 x 25,00 m ölçülerinde, bodrum üzeri iki katlıdır. Simetrik olarak planlanmış yapı, kuzey-güney doğrultusundaki dikdörtgen formlu koridorun iki tarafına yerleştirilmiş mekânlar ile kuzey ve güney ucunun cepheden dışa taşırılmasıyla oluşturulmuş olup, I tipi koridorlu ya da H tipi olarak adlandırılan planda inşa edilmiştir (Şekil 1).



**Şekil 1:** Gazi İlkokulu Bodrum Kat Planı (Sivas KVKBK Arşivi'nden İşlenerek)

Bodrum kata, batı cephede yer alan, üç yönden dörder basamaklı merdivenle ulaşılan, basık kemerli kapıdan geçiş sağlanmaktadır (Foto. 2). Kapıdan geçildikten sonra kuzey-güney doğrultusundaki dikdörtgen planlı koridora ulaşılmaktadır (B10). Koridorun kuzeyinde bir pencere açıklığı, doğusunda ve batısında koridora paralel olarak yerleştirilmiş depo, arşiv ve kantin gibi çeşitli amaçlarla kullanılan mekânlar yer almaktadır (Şekil 1).



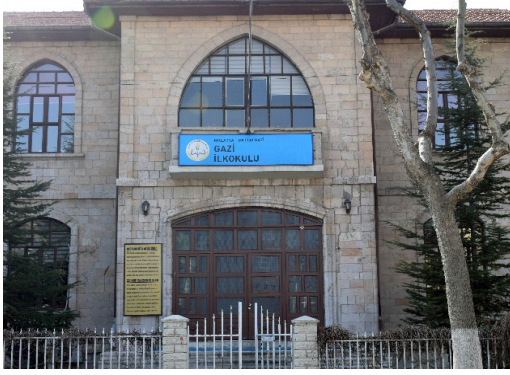
**Foto. 2:** Gazi İlkokulu Batı Cephesindeki Bodrum Kata Açılan Kapı Açıklığı

Bodrum katta koridorun kuzeybatı ve kuzeydoğu köşelerinde, birbirlerine simetrik olarak yerleştirilmiş mekânlar, doğu-batı doğrultusunda dikdörtgen planlıdır. Bu mekânlar, laboratuvar ve kütüphane olarak işlev görmektedir. Laboratuvarın güney cephesinde bir, batı ve kuzey cephelerinde ise ikişer pencere açıklığı yer almaktadır (B02). Koridorun kuzeydoğusundaki kütüphanenin kuzey ve doğu cephelerinde ikişer pencere açıklığı, güney cephesinde ise bir pencere açıklığı vardır (B03). Bodrum katta merdiven basamaklarının doğusunda dikdörtgen planlı, kantin olarak kullanılan mekân yer alır (B06). Kantinin doğusunda, dışa taşırılan bölümün kuzey ve güneyinde birer pencere açıklığı bulunur. Kantinin kuzey ve güneyinde birbirine simetrik olarak düzenlenmiş depo (B08), hizmetli odası (B07), rehberlik (B05) ve arşiv (B04) olarak işlev gören mekânlar mevcuttur. Bu mekânlara koridordan birer kapı açıklığıyla geçiş sağlanmakta olup doğu cephelerine birer pencere açılmıştır. Koridorun güneybatı ve güneydoğu köşelerinde birbirlerine simetrik olarak yerleştirilmiş, doğu-batı doğrultusunda dikdörtgen planlı, spor odası (B09) ve kazan dairesi (B11) olarak kullanılan mekânlar yer almaktadır. Koridorun batısında ise sağlık odası (B12) ve tuvalet (B13, B01) olarak kullanılan mekânlar bulunmaktadır (Şekil 1).

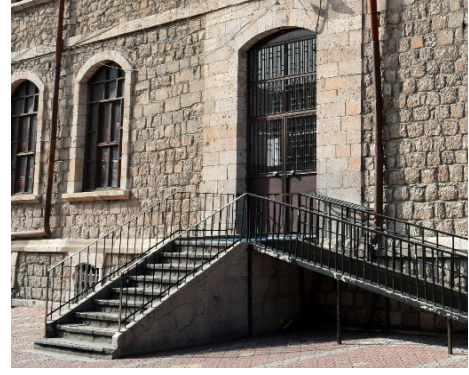
Okulun zemin katına, doğu (ön) ve güney cephedeki kapılardan geçilmektedir (Foto. 3, 4). Doğü cephe aksının ortasında yer alan basık kemer formulu kapı açıklığı, yapının ana giriş kapısıdır. Giriş bölümü cepheden taşırılmış olup basık kemerli, çift kanatlı, camekânlı kapıya, altı basamaklı merdivenle ulaşıl-



maktadır. Güney cephe aksının ortasında bulunan basık kemerli kapıya da yedi basamaklı merdivenle çıkılmaktadır.



**Foto. 3:** Gazi İlkokulu Doğu Cephe Kapı Açıklığı



**Foto. 4:** Gazi İlkokulu Güney Cephe Kapı Açıklığı

Doğu cephedeki kapı açıklığından, doğu-batı doğrultusundaki dikdörtgen planlı giriş bölümüne geçilmektedir (Z06). Girişin kuzey ve güneyinde birer pencere açıklığına yer verilmiştir. Giriş bölümünün kuzey ve güneyine simetrik olarak yerleştirilmiş ikişer mekân bulunmaktadır (Z04, Z05, Z07, Z08). Bu mekânlar, idare odası olarak kullanılmaktadır. Doğu-batı doğrultusunda dikdörtgen planlı düzenlenen idare odalarının doğu cephelerinde birer pencere açıklığı vardır. Giriş bölümünün batısından kuzey-güney doğrultusundaki dikdörtgen planlı koridora geçilmektedir (Z10). Koridorun güney ucunda, basık kemerli bir kapı açıklığı, kuzey ucunda ise basık kemerli bir pencere açıklığı vardır (Foto. 5, 6).

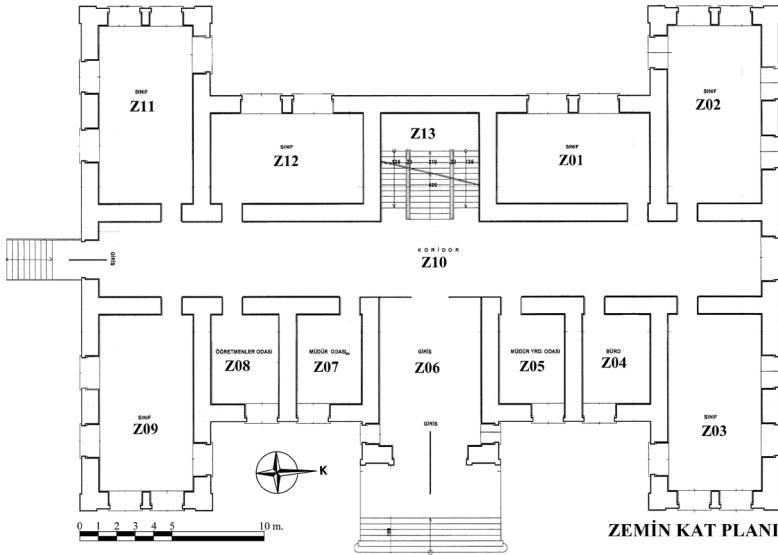


**Foto. 5:** Gazi İlkokulu Zemin Kat Koridoru Güney Ucu



**Foto. 6:** Gazi İlkokulu Zemin Kat Koridoru Kuzey Ucu

Zemin katın güneydoğu, güneybatı, kuzeybatı ve kuzeydoğu köşelerindeki, sınıf olarak kullanılan dikdörtgen mekânlar, cepheden taşırılmış olup birbirlerine simetrik olarak yerleştirilmiştir (Z09, Z11, Z02, Z03). Koridorun batı aksının ortasında, bodrum ve birinci kata geçiş sağlayan üç kollu boy sahanlıklı merdiven<sup>2</sup> yer almaktadır (Z13, Foto. 7). Merdiven basamaklarının kuzey ve güneyinde, kuzey-güney doğrultusunda dikdörtgen planlı sınıflar (Z12, Z01) bulunmaktadır (Şekil 2).



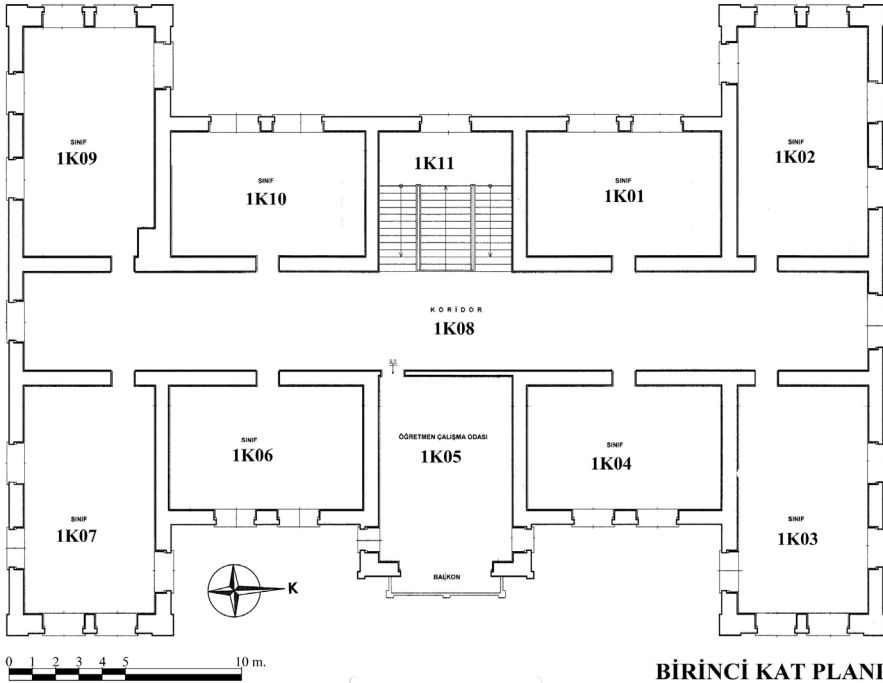
**Şekil 2:** Gazi İlkokulu Zemin Kat Planı (Sivas KVKBK Arşivi'nden İşlenerek)

- 2- Üç kollu boy sahanlıklı merdiven tipinde merdiven çift olarak başlar ve sahanlıktan sonra tek halinde üst kata kadar devam etmektedir. Üç kollu merdivenler Ampir üslubun yansıması olarak mimaride karşımıza çıkmaktadır (Eldem, 1987, s. 132).



**Foto. 7:** Zemin Kattan Bodrum ve Birinci Kata Çıkış Sağlayan Merdiven Basamakları

Birinci kata, zemin katın batısındaki merdivenle çıkış sağlanmaktadır. Birinci kat planı ve mekan düzenlemesi bodrum ve zemin katla benzerlik göstermektedir (Şekil 3). Birinci kat, kuzey-güney doğrultusunda dikdörtgen planlı koridor ve koridorun iki tarafındaki mekanlardan oluşmaktadır. Koridorun kuzey ve güney ucunda birer pencere açıklığı bulunmaktadır (1K08, Foto. 8, 9).



**Şekil 3:** Gazi İlkokulu Birinci Kat Planı (Sivas KVKBK Arşivi'nden İşlenerek)



**Foto. 8:** Gazi İlkokulu Birinci Kat Merdiven Basamakları (Sivas KVBK Arşivi)



**Foto. 9:** Gazi İlkokulu Birinci Kat Koridorun Güney Cephesi (Sivas KVBK Arşivi)

Merdiven basamaklarının kuzeyinde ve güneyinde dikdörtgen planlı iki sınıf yer alır (1K10, 1K01). Sınıflara koridordan açılan birer kapı açıklığıyla geçiş sağlanmakta olup odaların batı duvarlarında ikişer pencere açıklığı bulunmaktadır. Koridorun güneybatı ve güneydoğu köşelerinde birbirlerine simetrik olarak düzenlenmiş iki derslik, doğu-batı doğrultusunda dikdörtgen planlıdır (1K09, 1K07).

Birinci katta koridorun doğu aksının ortasındaki merdivenin karşısındaki oda, öğretmenler odası olarak kullanılmaktadır (1K05). Doğu-batı doğrultusundaki öğretmenler odasının, doğu duvarı cepheden dışa taşırılmıştır. Öğretmenler odasında, dışa taşırılan bölümün kuzey ve güneyinde birer pencere açıklığına, doğusunda ise camekanlı, sivri kemerli, geniş bir kapı açıklığına yer verilmiştir. Bu açıklıktan odanın doğusundaki balkona geçiş sağlanmaktadır. Öğretmenler odasının kuzey ve güneyinde, dikdörtgen planlı iki derslik mevcuttur (1K04, 1K06). Dersliklere koridordan birer kapıyla geçilmektedir ve dersliklerin doğu duvarlarında ikişer pencere bulunmaktadır. Koridorun kuzeydoğusu ve kuzeybatısında, diğer katlarda olduğu gibi birbirlerine simetrik olarak yerleştirilmiş dikdörtgen planlı iki sınıf vardır (1K03, 1K07).

Yapının cephelerinde simetri hâkimdir. Doğu cephe, okulun sokağa bakan cephesi olduğundan, diğer cephelere göre daha önem verilmiştir. Okulun doğu (ön) cephesi, 38,22 m genişliğinde olup iki kat silmesiyle, üç bölüme ay-

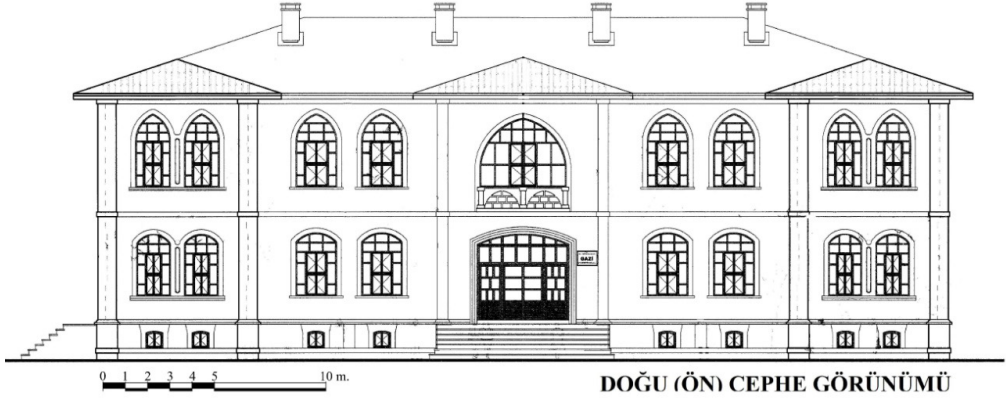
rlmıştır. Cephenin kuzey ve güney köşeleri ile girişin bulunduğu orta bölüm cepheden taşırılmıştır. Yapıya geçişin sağlandığı kapı, camekânlıdır. Cephenin kuzey ve güneyindeki 7,40 m genişliğindeki iki kütle, 4,95 m dışa taşırılmıştır. Doğu cephe aksının ortasında, girişin olduğu bölüm ise 2,24 m dışa taşırılmış olup 7,63 m genişliğindedir. Cephenin bodrum ve zemin kat duvar yüzeyinde basık kemer formlu on iki pencere açıklığı, birinci kat duvar yüzeyinde ise sivri kemer formlu, on iki pencere açıklığı vardır. Cephede duvardan dışarıya taşırılan kütlelerin kuzey ve güney duvarlarında, her katta birer pencere açıklığı yer almaktadır. Zemin katta cephe aksının ortasında yer alan giriş bölümü cepheden taşırılarak vurgulanmıştır. Basık kemerli düzenlenen kapı açıklığı camekânlıdır. Birinci kat cephe aksının ortasında balkon ve balkona açılan sivri kemerli, camekânlı kapı açıklığı yer alır (Foto. 10, 11, Şekil 4).



**Foto. 10:** Gazi İlkokulu Doğu Cephesi



**Foto. 11:** Doğu Cephe, Giriş Bölümü



Şekil 4: Gazi İlkokulu Doğu Cephe Görünümü (Sivas KVKBK Arşivi'nden İşlenerek)

Okulun 27,58 m genişliğindeki güney cephesi, iki kat silmesiyle üç bölüme ayrılmıştır. Güney cephenin bodrum kat seviyesinde, 0,70 x 0,75 m ölçülerinde, basık formlu dört pencere açıklığına yer verilmiştir. Cephenin zemin kat aksının ortasında, 1,93 m genişliğinde, basık kemerli formlu kapı açıklığı bulunmaktadır. Kapı açıklığının doğusunda ve batısında ortalama 2,56 x 1,61 m ebatlarında, basık kemerli ikişer pencere açıklığı vardır. Cephenin birinci kat seviyesinde sivri kemerli beş pencere açıklığı bulunur (Foto. 12).



Foto. 12: Gazi İlkokulu Güney Cephesi

Okulun, batı (arka) cephesi 38,32 m genişliğindedir. Cephe, kat silmele-riyle yatay hatta üç bölüme ayrılmıştır. Cephenin kuzey ve güneyindeki 7,40 m genişliğindeki iki kütesi, cepheden 4,80 m taşırılmıştır. Batı cephe aksının ortasında, 1,30 m genişliğinde, basık kemerli formulu kapı açıklığına yer verilmiştir. Bodrum kat seviyesinde kapı açıklığının kuzeyinde altı, güneyinde altı olmak üzere basık kemer formulu toplam on iki pencere açıklığı bulunmaktadır. Pencerelelerden ikisi dışa taşkın kütlelerin kuzey ve güney duvar yüzeyindedir. Batı cephenin zemin kat seviyesinde, basık kemerli on pencere açıklığı vardır. Cephenin birinci kat seviyesinde ise sivri kemerli düzenlenmiş on bir pencere açıklığı bulunur (Foto. 13).



**Foto. 13:** Gazi İlkokulu Batı Cephesi

Yapının kuzey cephesi batı cephe ile simetrik şekilde düzenlenmiştir. Kuzey cephe yatay hatta iki silmeleyle üç bölüme ayrılmıştır. Cephenin bodrum katında ve zemin katında beşer basık kemerli pencere açıklığı, birinci katıda ise beş sivri kemerli pencere açıklığına yer verilmiştir (Foto. 14).

Yapının üzeri kırma çatıyla örtülüdür ve örtü Marsilya tipi kiremitle kaplanmıştır.



**Foto. 14:** Gazi İlkokulu Kuzey Cephesi

### 2.3. Süsleme

Okul inşa edilirken işlevsellik ön planda tutulmuş olup sade bir görünüme sahiptir. Ön ve arka cephelerinde beden duvarından taşırılan kütleler ile cephelere simetrik halde yerleştirilen basık ve sivri kemer formlu pencereler yapıya hareketlilik kazandırmaktadır. Güney cephede zemin kata geçiş sağlanan kapının doğusundaki taş süsleme ayrıntısı dikkat çekicidir. Palmet, rumi ve kıvrım dallardan oluşan süsleme, kabartma olarak işlenmiştir. Süslemenin olduğu bölümdeki dokunun farklı olması ve etrafında kompozisyonu devam ettiren herhangi bir unsurun olmaması, süslemeli bu taşın devşirilerek yapıda kullanıldığını göstermektedir (Foto. 15).



**Foto. 15:** Güney Cephe Taş Süsleme Ayrıntısı

### 2.4. Malzeme ve Teknik

Okul, kargir olarak inşa edilmiştir. Okulun sokağa bakan doğu (ön) cephesinde düzgün kesme taş, diğer cephelerinde ise kaba yonu taş malzeme kullanılmıştır. Kaba yonu taş malzemenin kullanıldığı güney, batı ve kuzey cephelerinde kat silmeleri, kapı ve pencere kenarları düzgün kesme taştır. İç mekân bölmelerinde ateş (harman) tuğlasıyla yığma tekniktir. Okulun bodrum ve zemin kat tavanları kargir, birinci kat tavanı ise ahşaptır.



### 3. Karşılaştırma-Değerlendirme

Birinci Ulusal Mimarlık Dönemi (1908-1930), Batı tesiri altındaki sanat anlayışına ilk tepkilerin verilmeye başladığı dönemdir. II. Meşrutiyet'in (1908) ilanı ile birlikte etkisini arttıran "Türkçülük" akımı, bu dönemdeki mimarların, Selçuklu ve Osmanlı mimari kompozisyonlarını yeniden yorumlayıp, ulusal bir mimari üslup ortaya çıkarmalarında etkili olmuştur (Sözen ve Tapan, 1973, s. 99; Yavuz, 1981, s. 16; Aktemur ve Arslan, 2006, s. 2). Bu üslup, dönem içerisinde inşa edilen okul, hastane, belediye binası ve banka gibi çeşitli kamu yapılarında görülmektedir (Yavuz, 1981, s. 16).

I. Ulusal Mimarlık akımında hazırlanan projeler genellikle bodrum üzeri iki katlı, uzun kenar aksının ortasında ana giriş kapısı yer alır (Bozdoğan, 2002, s. 54). Dönem içinde inşa edilen okul binalarında plandan daha çok cephelere önem verilmiştir (Gürsoy, 2019, s. 34; Işık, 2010, s. 28). Mektep binalarının cephelerinde köşe ve kapı çıkmaları, silmeler, her katta farklı kemerli pencereler ve beden duvarından dışa taşırılan geniş saçaklara yer verilmiştir (Gürsoy, 2019, s. 34; Özgün, 2010, s. 135). Okul binalarında ön cephelere diğer cephelere göre daha çok özen gösterilmiştir. Arka cepheler bazen ön cephelerin tekrarı şeklinde tanzim edilirken yan cepheler daha sade bir görünüme sahiptir (Özgün, 2010, s. 135).

Okulların inşasında, hapishane, kışla, fabrika ve kahvehane gibi yapılardan uzak olması, öğrencilerin evleri ile okulun mesafesinin yakın olması gibi hususlara dikkat edilmiştir (Gürsoy, 2019, s. 33). Okulların duvarlarında kesme taş ya da tuğla malzeme kullanılması, sınıfların ve teneffüshanelerin geniş olması ve bol ışık almasına kadar detaylar düşünülmüştür (Özbek, 2013, s. 276). Okul binalarının planlarında sınıfların yanında idare odası, öğretmenler odası, hizmetli odası, laboratuvar ve atölye gibi birimlere yer verilmiştir (Işık, 2010, s. 28).

Malatya, Battalgazi İlçesi'nde yer alan Gazi İlkokulu, 1927 yılında I. Ulusal Mimarlık dönemi etkisinde inşa edilen yapılardan biridir. Gazi İlkokulu, dikdörtgen bir alan üzerine, I koridorlu ya da H tipi plan olarak adlandırılan plan şemasında inşa edilmesiyle, Ankara Gazi ve Latife Okulları 1924 (Aslanoğlu, 2010, s. 162), Uşak Gazi Mustafa Kemal İlkokulu 1925 (İnce, 2004, s. 47), Denizli Gazi Mustafa Kemal İlk Mektebi 1931 (Özgün, 2010, s. 71), Denizli Tavas Gazi İlk Mektebi 1932 (Özgün, 2010, s. 71), Kayseri Yeşilkent İlkokulu 1928-

32 (Özbek, 2013, s. 284), Kayseri Akkışla Cumhuriyet İlkokulu 1935 (Özbek, 2013, s. 288), Konya Gazi Mustafa Kemal İlkokulu 1926-28 (Aslanoğlu, 2010, s. 163), Konya İsmet Paşa İlköğretim Okulu 1926-27 (Bozkurt, 2012, s. 359) ve Yozgat Cumhuriyet Mektebi 1927 (Acer, 2016 s. 381-389) gibi okullarla benzerlik göstermektedir.

Malatya Gazi İlkokulu'nun cephesi, dönem üslubunun özelliklerini taşımaktadır. Ön cephe aksının iki tarafının ve girişin olduğu orta bölümün cepheden taşırılmasıyla cepheye hareketlilik kazandırılmıştır. Dönem içinde inşa edilen, Sivas İdadisi 1892 (Bulut,2006, Resim 22), Akçakoca Orhan Gazi İlkokulu 1926-29 (Sahtiyancı ve Benli Yıldız, 2020, s. 600), İstanbul Kadıköy 35. Okul (Kul, 2011, s. 68), Kastamonu Hükümet Konağı 1901-1902 (Sözen, 1984, s. 64), Sivas Kongre Binası 1892 (Denizli, 1995, s. 165-166) ve Sivas Sanat Okulu 1927 (Denizli, 1995, s. 170) gibi bazı yapılarda da girişin olduğu bölüm ve cephenin iki tarafı cepheden taşırılmıştır.

Okulun bodrum ve zemin katında basık kemerli pencereler, birinci katında ise sivri kemerli pencerelerin kullanılması I. Ulusal Mimarlık döneminin özelliklerindedir. Benzer şekilde alt ve üst kat pencerelerinde farklı kemer türünün görüldüğü yapılara, Ankara Gazi ve Latife Okulları 1924-26 (Aslanoğlu, 2010, s. 162), Yozgat Cumhuriyet İlkokulu 1927 (Acer, 2016, s. 387), Uşak Gazi Mustafa Kemal İlkokulu 1925 (Gürsoy, 2019, s. 38) ve Akçakoca Orhan Gazi İlkokulu 1926-29 (Sahtiyancı ve Benli Yıldız, 2020, s. 596) örnek olarak verilebilir.

Okul binasının doğu cephe aksının ortasında girişin üzerinde balkon yer almaktadır. Giriş üzerinde balkona yer verilmesi Türk mimarisinde geç Osmanlı döneminde görülmeye başlamıştır (Fırat, 1996, s. 195). Dönem içinde inşa edilen, Denizli Lisesi 1926-27 (Özgün, 2010, s. 21-28), Konya Eski Sanayi Mektebi 1901 (Fırat, 1996, s. 18-36) ve İstanbul Kadıköy 35. Okul (Kul, 2011, s. 68) giriş üzerinde balkonun görüldüğü yapılardır.

Yapı kaba yonu taş, kesme taş ve tuğla malzeme ile yığma kargir duvarlı inşa edilmiştir. Dönem içinde inşa edilen yapıların duvarlarında, moloz ve yonu taş malzeme kullanılması, devletin ekonomisinin kötü olmasıyla açıklanmıştır (Selah, 1931, s. 205-206). Okullar genellikle bölge halkının katkılarıyla yapıldıkları için yerinde elde edilmesi kolay ve daha az maliyetli olan moloz taş malzeme kullanılırken, bazı örneklerde ön cephelerde, kapı ve pencere sövelerinde

ve kat silmelerinde kesme taş malzeme kullanılmıştır (Özgün, 2010, s. 144). İncelediğimiz okulun ön cephesinde kesme taş, diğer cephelerinde kaba yonu taş, pencere ve kapı söveleri ile kat silmelerinde kesme taş malzeme kullanılmıştır. Bu yönüyle dönem içinde inşa edilen yapılarla benzer özellik göstermektedir.

Ulusal Mimarlık özellikleri taşıyan okul, sade ve yalın bir görünüme sahiptir. Cephelerde dışa çıkma yapan kütlelerle yapıya hareketlilik sağlanmaya çalışılmıştır. Okulun güney cephe duvarında yer alan devşirme taşın yüzeyindeki kabartma taş süsleme dışında süsleme ayrıntısıyla karşılaşmamıştır.

## SONUÇ

Cumhuriyetin ilanından sonra çağdaş bir toplum oluşturmak için eğitime önem verilmiştir. Kısa sürede okur-yazar oranının artırılması için Cumhuriyetin ilk yıllarında ülkenin her tarafında eğitim yapıları inşa edilmiştir. Bu felsefe ile inşa edilen Malatya Gazi İlkokulu, Mukbil Kemal Taş tarafından üretilen ve ilk olarak 1924-26 yıllarında yapılan Ankara Gazi ve Latife Okulları'nın tip projelerinin merkezden gönderilerek Anadolu'da uygulanan örneklerinden birisidir. I. Ulusal Mimarlık döneminin mimari özelliklerini taşıyan okul, bodrum üzerine iki katlı olarak inşa edilmiştir. Simetrik kurguya sahip yapı, I koridor tipli plan ya da H plan tipi olarak adlandırılan planda inşa edilmiş olup ortada uzunlamasına dikdörtgen planlı bir koridor ve etrafındaki mekânlardan oluşmaktadır.

İnşa edildiği tarihten itibaren kesintisiz olarak eğitimin devam ettiği okul, çeşitli zamanlarda gördüğü onarımlara rağmen özgün mimarisini koruyarak günümüze dek gelmiştir. Malatya'da Cumhuriyet döneminin ilk örneklerinden olan Gazi İlkokulu'nun günümüze kadar özgün işlevine uygun olarak kullanılması ve mimari açıdan kent belleğine olan katkısı önem taşımaktadır.

## KAYNAKÇA

Acer, Ö. (2016). Tarihî-Milli Yapılar Ulusal Mimarlık Akımına Yozgat'tan Örnek Bir Yapı: Cumhuriyet Mektebi/İlkokulu Binası, *I. Uluslararası Bozok Sempozyumu Bildiri Kitabı*, C. 4, 381-389.

Aktemur, A. M.-Arslan, M. (2006). I. Ulusal Mimarlık Akımı ve İstanbul-Karaköy'deki Örnekleri, *Atatürk Üniversitesi Güzel Sanatlar Enstitüsü Dergisi*, 16, 1-32.

Alsaç, Ü. (1973). Türk Mimarlık Düşüncesinin Cumhuriyet Devrindeki Evrimi, *Mimarlık Dergisi*, 121-122, 13-14.

Aslanoğlu, İ. (2010). *Erken Cumhuriyet Dönemi Mimarlığı 1923-1938*, Bilge Kültür

Sanat Yayınevi, İstanbul.

Bulut, M. (2006). *Sivas'taki Geç Dönem Osmanlı Kamu Yapıları. Yüksek Lisans Tezi*, Selçuk Üniversitesi, Konya.

Bozdoğan, S. (2012). *Modernizm ve Ulusun İnşası* (3. basım). (T. Birkan, Çev.), Metis Yayınları, İstanbul.

Bozkurt, T. (2012). İsmet Paşa İlköğretim Okulu ve Binası. *Konya Ansiklopedisi*, 359-360.

Denizli, H. (1995). *Sivas Tarihi ve Anıtları*. Özbelsan Yayınları, Sivas.

Eldem, S. H. (1987). *Türk Evi*, C. III, T.A.Ç. Yayınları, İstanbul.

Ertuğrul, Z. (2007). Zeynep Ertuğrul, *Birinci Ulusal Mimarlık Dönemi Mimarlarından Muzaffer Bey: Eserleri ve Sanat Anlayışı* Yayınlanmamış Doktora Tezi, Anadolu Üniversitesi Sosyal Bilimler Enstitüsü, Eskişehir.

Fırat, N. (1996). *1900-1930 Yılları Arasında Konya'da Türk Mimarisi*, Yayınlanmamış Doktora Tezi Ankara Üniversitesi, Ankara.

Giray, K., (2009). Sanat Tarihi, Cumhuriyet Dönemi Türk Mimarisi. *T. C. Kültür ve Turizm Bakanlığı Türkiye Portalı Projesi*, Ankara, 2-8.

Gürsoy, E. (2019). "Uşak'ta Erken Cumhuriyet Dönemi İlkokul Mimari Yapısı: Gazi Mustafa Kemal İlkokulu Örneği", *Elektronik Sosyal Bilimler Dergisi*, 18 (69), 32-40.

Işık, G. (2010). *Kayseri’de Erken Cumhuriyet Dönemi Eğitim Yapıları*, Yayınlanmamış Yüksek Lisans Tezi, Erciyes Üniversitesi/Fen Bilimleri Enstitüsü, Kayseri.

İnce, K. (2004). *Uşak’ta Türk Mimarisi*, Fakülte Kitabevi, Isparta.

Kul, F. (2011). Erken Cumhuriyet Dönemi İlkokul Binaları. *Mimarlık Dergisi* (360), 66 71.

Özbek, Y. (2013). Erken Cumhuriyet Döneminde (1923-1954) Kayseri’de Okul Yapıları. *Belleten*, 278, C. LXXVII, 271-347.

Özgün, S. (2000). *Denizli’deki Kamu Yapıları (1876-1940)*, Yayınlanmamış Yüksek Lisans Tezi, Selçuk Üniversitesi, Konya.

Parlak, Ö. ve Yıldız, E. (2017). Konya’da Erken Cumhuriyet Dönemi İlkokul Yapıları. *Türk İslam Medeniyeti Akademik Araştırmalar Dergisi*, 175-202.

Sahtiyancı, E. ve Benli Yıldız, N. (2020). Erken Cumhuriyet Dönemi İlkokul Yapılarına Akçakoca’dan Bir Örnek: Orhan Gazi İlkokulu, *Sanat Tarihi Dergisi*, 39/2, Ekim, 589-603.

Sözen, M. (1996). *Cumhuriyet Dönemi Türk Mimarisi*, İş Bankası Kültür Yayınları, İstanbul.

Sözen, M.-Tapan, M. (1973). *50 Yılın Türk Mimarisi*, İş Bankası Kültür Yayınları, İstanbul.

Selah, Z. (1931). Mektep İnşaatında İktisadi Düşünceler, *Mimar*, 6, 205-206.

Yavuz, Y. (1981). *I. Ulusal Mimarlık Dönemi ve Mimar A. Kemaleddin Bey*, Ankara.

### **İnternet Kaynakları**

<https://docplayer.biz.tr/60605133-Gazi-ilkokulu-stratejik-plani.html>).

[http://hedik.org/mekan/malatya-gazi-ilkogretim-okulu\\_69](http://hedik.org/mekan/malatya-gazi-ilkogretim-okulu_69).

### **Dosyalar**

Sivas Kültür ve Tabiat Varlıklarını Koruma Bölge Kurulu 44-00-15 numaralı dosya.

Mustafa KAYA

**18. YÜZYILDA ANKARA'DA TİFTİK İPLİĞİ VE SOF TİCARETİ YAPAN YABANCI TACİRLERE  
YÖNELİK KANUNSUZLUKLAR**

Şuayp ATEŞ

**1075-1099 / 1664-1688 TARİHLİ ANONİM BİR ESERE GÖRE II. VİYANA SEFERİ'NDE  
OSMANLI ORDUSU**

Fatih KIYICI

**DEMOKRAT PARTİ DÖNEMİ (1950-1960) ERZURUM KAMU YATIRIMLARINA BİR ÖRNEK:  
TORTUM HİDROELEKTRİK SANTRALİ**

Fevzi Rifat ORTAÇ - Ali KURT - Meriç KILINÇ

**ÖĞRETİM ELEMANLARININ KALİTE GÜVENCESİ ALGISININ ÖLÇÜMLENMESİ, BİR VAKIF  
ÜNİVERSİTESİ ÖRNEĞİ**

İbrahim ÜNALAN

**NECİB MAHFÛZ'UN TARİHİ ROMANLARINDA KADIN TİPLERİ**

Işlay DOĞMUŞ - Sait YILDIRIM

**ÇALIŞMA HAYATINDA YAŞLI OLMAK**

Şuayip ÇELEMOĞLU - Alper ATICI

**ERKEN CUMHURİYET DÖNEMİ İLKOKUL YAPILARINA BİR ÖRNEK: MALATYA GAZİ  
İLKOKULU**

Nazan ÇİFTÇİ TOMBAL

**MELİH CEVDET ANDAY'IN ŞİİRLERİNDE KULLANILAN DOĞA UNSURLARI**

Cülay ORUÇ

**Nilüfer GÖLE, SEKÜLER VE DİNSEL: AŞINAN SINIRLAR**

**ANASAY**

anasaydergisi@hotmail.com

