

TÜRKİYE'DE İŞGÜCÜ PİYASASI ve İSTİHDAMIN YAPISI

STRUCTURE OF LABOUR FORCE MARKET AND EMPLOYMENT IN TURKEY

Ferhat ŞENTÜRK¹

ÖZET

Türkiye'de İşgücü Piyasası ve İstihdamın Yapısı

Genç bir nüfusa sahip olan Türkiye'de son on yılda çalışma çağındaki kurumsal olmayan nüfus sürekli bir artış göstermiştir. Bu artışla birlikte Türkiye'nin yaşadığı ekonomik dönüşüm temel işgücü göstergelerini etkilemiştir. İşgücü göstergelerindeki bu değişim aynı zamanda işgücü piyasasının yapısal sorunlarını da yansıtmaktadır. Bu çalışmada temel işgücü göstergelerinin son on yılda nasıl bir değişim gösterdiği incelenmiş ve işgücü piyasasının yapısal sorunları tespit edilmeye çalışılmıştır. Bu sorunlar tespit edilirken değişkenler arasındaki ilişki de incelenmiştir. Eğitim düzeyinin kayıt dışılık, istihdam oranı ve istihdam edilen sektör ile ilişkisi korelasyon analizi ile araştırılmıştır. Eğitim düzeyi ile kayıt dışılık arasında ters yönlü ve güçlü bir ilişki, istihdam oranı ile ise aynı yönlü ve yine güçlü bir ilişki olduğu bulunmuştur. Ayrıca yaşın işsizlik oranı ile ilişkisi incelenmiş ve yaş ile işsizlik oranı arasında ters yönlü bir ilişki olduğu bulunmuştur. Bunun yanında Türkiye'de istihdam yapısı incelenmiş ve politika uygulayıcılara hem işgücü piyasasının sorunları hem de istihdam ile ilgili öneriler sunulması amaçlanmıştır.

Anahtar Kelimeler: İşgücü piyasası, istihdam, işsizlik, korelasyon analizi

ABSTRACT

Civilian non-institutional population of working age has been rising at last decade in Turkey which has a young population. Economic transformation in Turkey has effected the basic labour force indicators associated with this rising. This change in labour force indicators

1 Sosyal Güvenlik Kurumu, Aktüerya ve Fon Yönetimi Daire Başkanlığı, Sosyal Güvenlik Uzman Yardımcısı, fsenturk2@sgk.gov.tr

reflect the structural problems of labour market as well. In this study, it has been examined how basic labour force indicators changing at last decade and tried to determine structural problems of labour market. Furthermore relation between variables is studied. It has been investigated relation between educational level and informality, employment rate and employed industry by correlation analysis. Result of this analysis showed that a negative and strong relation between educational level and informality while positive and strong relation between educational level and employment rate. Also it has been examined relation between age and unemployment rate and found negative relation. Besides that, this study aims to examine the employment structure in Turkey and offer suggestions about both problems of labour market and employment for policy implementer.

Key Words: Labour force market, employment, unemployment, correlation analysis

GİRİŞ

Bir ülke ekonomisinin insan kaynağını somut olarak yansıtan, o ülkedeki işgücü miktarı ve niteliğidir. Nüfustaki gelişmelere bağlı olan toplam işgücü arzı ve ekonomik şartların bir sonucu olan işgücü talebi, işgücü piyasasının dinamiklerini oluşturmaktadır [1].

Teori olarak fiziksel ve zihinsel çalışmaya elverişli herkes potansiyel işgücü arzına dahil edilir. Çocuklar ve yaşlılar da bazı ekonomik faaliyetleri gerçekleştirdikleri için bu tanıma dahil edilebilir. Ancak genel olarak çalışma çağı nüfusu tanımına sınırlama konulmuş ve bu sınırlamalar ILO'ya üye pek çok ülke tarafından da onaylanmış çeşitli işgücü sözleşmeleriyle de uyumludur [2].

İşgücü piyasasında çocuk işgücü kullanımı pek çok ülkede yasaklanmıştır. Çocuk işgücü yaş sınırlamasında genel olarak 15 yaş kullanılır. Yine birçok ülkede işgücü üst sınır yaşı olarak da emekli yaşı kabul edilmiştir. Türkiye'de temel işgücü göstergelerinin araştırılması Türkiye İstatistik Kurumu (TÜİK) tarafından yapılmaktadır. TÜİK yaptığı araştırmalarda işgücü yaşını 15 yaş ve üstü kabul ettiği için bu çalışmada da işgücü olarak değerlendirilen yaş 15 yaş ve üstüdür. TÜİK işgücü piyasasının temel veri kaynağını oluşturan hanehalkı işgücü araştırmasını 1988 yılından beri Uluslararası Çalışma Örgütü'nce belirlenen norm ve standartlara uygun olarak gerçekleştirmektedir. Ayrıca 2004 yılından beri Avrupa Birliği İstatistik Ofisi (Eurostat) standartları da takip edilmektedir [3].

Hanehalkı işgücü araştırmasında 2014 Şubat dönemiyle birlikte Avrupa Birliği kriterleri çerçevesinde yeni düzenlemeler gerçekleştirilmiştir. Bunlar;

- i. Hanehalkı işgücü anketinin yılın her haftasında uygulanması,
- ii. Örneklem tasarımı değişmesi,
- iii. Yeni idari bölünüşün temel alınması,
- iv. Tahminlerde yeni nüfus projeksiyonlarının kullanılması,
- v. İşsizlik kriterinde kullanılan iş arama süresinin değiştirilmesidir [4].

Bu çalışmada işgücü piyasası analiz edilirken TÜİK tarafından gerçekleştirilen hanehalkı işgücü anketinin sonuçları kullanılmıştır. Anketten elde edilen ham veriler kullanılmış ve ilk olarak Türkiye'de işgücü piyasasının yapısı ele alınmıştır. Daha sonrasında Türkiye'de istihdamın yapısı incelenmiş, son olarak da işgücü piyasasının bazı yapısal problemlerine değinilmiştir.

1. Türkiye'de İşgücü Piyasasının Yapısı

Etkin bir işgücü piyasası, sürdürülebilir kalkınma ve refah bakımından vazgeçilmez ön şarttır. Bu bakımdan işgücü piyasasının yapısal özelliklerinin bilinmesi, işgücü piyasasına yönelik politikaların belirlenmesinde ve işgücü piyasası sorunlarının çözümünde yol gösterici olacaktır [5].

Türkiye'de işgücü piyasasının incelenmesi için kullanılacak en önemli gösterge nüfustur. Nüfusbilim işgücü piyasası ile yakından ilgili bir alandır. İşgücü arzını etkileyen etmenler nüfusbilim dinamikleri tarafından belirlenir. İşgücü arzını etkileyen demografik bulguların başında nüfusun doğurganlık hızı gelir. Doğurganlık uzun dönemde işgücünün büyüklüğünü belirleyen en önemli etmendir. Toplam işgücü arzı, önceki nesillerin doğurganlık kararlarına, diğer bir deyişle, kaç çocuk sahibi olacağı kararlarına bağlıdır. Çünkü önceki nesillerin doğurganlık kararları günümüz nüfusunun büyüklüğünü belirler. Nüfusun büyüklüğü ile birlikte, bireylerin işgücüne katılma kararları ve çalışma süresi konusundaki kararları toplam işgücü arzını belirler [6].

Türkiye nüfusunun son durumuna bakmak için 2013 yılsonu itibarıyla Adrese Dayalı Nüfus Kayıt Sisteminden (ADNKS) Türkiye nüfusuna ilişkin olarak elde edilen veriler Tablo 1'de gösterilmiştir.

Tablo 1: Türkiye Nüfusu (2012-2013)

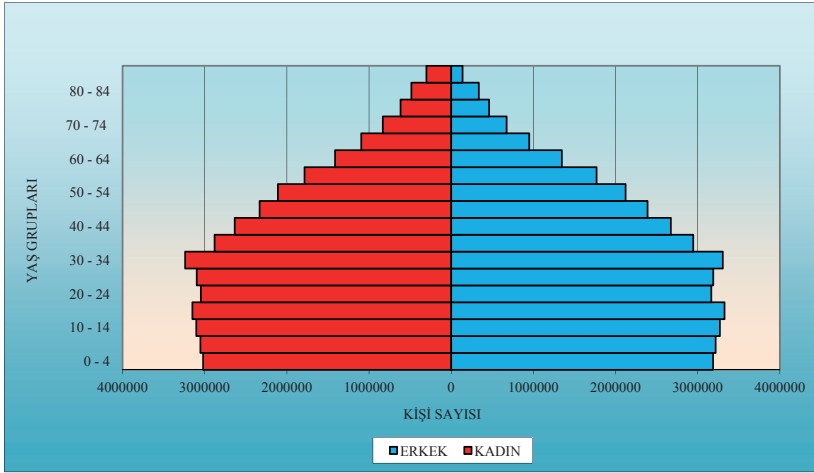
Nüfus	Toplam		İl ve ilçe merkezleri		Belde ve köyler	
	2012	2013	2012	2013	2012	2013
	75.627.384	76.667.864	58.448.431	70.034.413	7.178.953	6.633.451

Kaynak: TÜİK, 2014c

Tablo 1 incelendiğinde Türkiye nüfusu 2013 yılında bir önceki yıla göre yaklaşık 1 milyon kişi artarak 76,6 milyon olmuştur. Bu nüfusun %92'si il ve ilçe merkezinde yaşarken %8'i belde ve köylerde yaşamaktadır. İl ve ilçelerde yaşayanların sayısının bir önceki yıla göre çok fazla artmasının ana nedeni 12.11.2012 tarihli ve 6360 sayılı yeni Büyükşehir Yasası'dır [7]. Bu yasaya göre 13 yeni büyükşehir ve 26 ilçe kurulmuştur. Bu nedenle daha önce belde ve köy sınırları içinde yaşayan nüfusun büyük çoğunluğu bazı bölgelerin statülerinin değişmesi nedeniyle il ve ilçe merkezinde yaşamaya başlamıştır.

Nüfusun yaş gruplarına göre gösterilmesinde genellikle nüfus piramidi kullanılır. Nüfusun yaş ve cinsiyet yapısının özet bir göstergesi olan nüfus piramitleri ülkelerin demografik yapıları hakkında önemli bilgiler sağlayan araçlardır. Türkiye nüfusuna ilişkin olarak nüfus piramidi Şekil 1'de gösterilmiştir.

Şekil 1: Nüfus Piramidi (2013)



Kaynak: TÜİK, 2014c

Geniş tabana sahip nüfus piramitleri yüksek; dar tabana sahip nüfus piramitleri düşük seviyedeki doğurganlığa işaret ederler. Nüfus

piramitlerinde ileri yaşlara doğru gözlenen hızlı daralmalar yüksek; daha yavaş daralmalar düşük ölümlülük seviyesini gösterir. Nüfus piramitleri doğurganlık ve ölümlülük seviyesine ilişkin bilgi sağlamanın yanında, özellikle yaş ve cinsiyet seçici göç hareketleri konusunda da bilgi sağlarlar [8].

Nüfus piramidinin tabanı ne kadar genişse ülkelerin genç nüfus oranı o kadar yüksektir. Nüfus piramidini incelediğimizde piramidin tabanının geniş olduğunu yukarı doğru çıktığında orta kısımda nüfusun yoğunlaştığını ve son olarak da yaşlı nüfusun taban ve orta bölüme göre daha dar olduğunu görüyoruz. Piramidin tabanının geniş olmasından dolayı Türkiye’de doğum seviyesinin yüksek olduğunu ve yukarı doğru bir daralma olduğu içinde Türkiye’nin genç bir nüfusa sahip olduğunu söyleyebiliriz. Tablo 2’de Türkiye’nin yıllara göre ortalama yaş gösterilmiştir. Ortanca yaş nüfusun yaşlı veya genç olduğuna ilişkin olarak ilk bilgileri vermektedir.

Tablo 2: Yıllara Göre Ortanca Yaş (2007-2013)

Yıllar	Genel	Erkek	Kadın
2007	28,3	27,7	28,8
2008	28,5	27,9	29,0
2009	28,8	28,2	29,3
2010	29,2	28,7	29,8
2011	29,7	29,1	30,3
2012	30,1	29,5	30,6
2013	30,4	29,8	31,0

Kaynak: TÜİK, 2014c

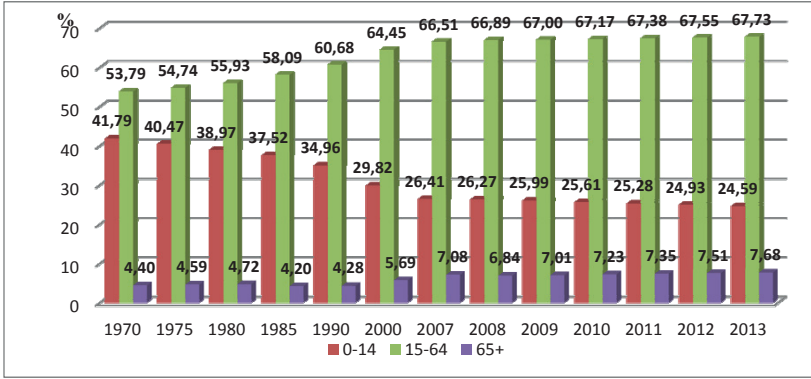
Tablo 2 incelendiğinde nüfusu ikiye bölen yaş olan ortalama yaş giderek artmaktadır. Ortanca yaşın yükselmesi nüfusun yaşlandığının da bir göstergesidir. Son 7 yılda erkeklerde ortalama yaş 27,7’den 29,8’e çıkarken kadınlarda ise son 7 yılda 28,8’den 31’e yükselmiştir. Türkiye’nin genel olarak ortalama yaş ise 2007 yılında 28,3 iken 30,4’e çıkmıştır.

2013 yılı itibarıyla Türkiye’nin genç nüfusu diğer Avrupa ülkelerine göre fazladır ancak yapılan projeksiyonlarda genç nüfusun giderek azalacağı öngörülmüştür. TÜİK tarafından yapılan projeksiyonlara göre, demografik göstergelerdeki mevcut eğilimler devam ettiği takdirde Türkiye nüfusu yaşlanmaya devam edecektir. 2013 yılında

yaşlı nüfus olarak tabir edilen 65 yaş ve üzerindeki nüfus 5,9 milyon kişi, bunların toplam nüfusa oranı %7,7 iken 2023 yılına gelindiğinde bu nüfus 8,6 milyon kişiye, toplam nüfusa oranının ise %10,2'ye yükselmesi öngörülmektedir. Türkiye nüfusunun ortanca yaşı 2013'de 30,4 iken 2023'te ise 34'e çıkacağı, 2013 yılında erkeklerde 29,8 olan ortanca yaşın, 2023 yılında 33,3'e ulaşacağı, kadınlarda ise 2013 yılında 31 olan ortanca yaşın, 2023'te 34,6 olacağı tahmin edilmektedir. Türkiye nüfusunun ortanca yaşı 2050'de 42,9 ve 2075'te 47,4 olarak öngörülmüş, erkeklerde ortanca yaşın 2050'de 41,8 2075'te 46 kadınlarda ise sırasıyla 44 ve 28,7 olacağı tahmin edilmektedir [9].

Geçmiş dönemlerde Türkiye'de nüfusun yaş gruplarına göre dağılımına baktığımızda geçmişte 0-14 yaş grubundaki kişiler nüfusta daha büyük bir pay sahibi iken yıllar geçtikçe nüfustaki payları azalmıştır. Şekil 2'de yaş gruplarına göre nüfusun nasıl bir seyir izlediği verilmiştir.

Şekil 2: Yıllara Göre Yaş Gruplarındaki Nüfus Oranı (%), (1970-2013)

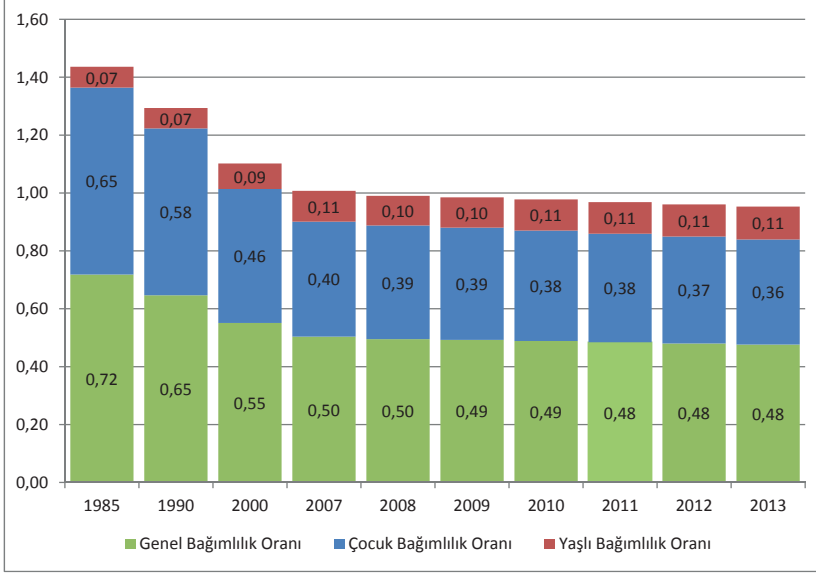


Kaynak: TÜİK,2014c

Şekil 2'ye bakıldığında 1970'de çocuk nüfusun (0-14 yaş) toplam nüfus içerisindeki payı %41'lerde iken bu oran düşerek 2013 yılında %24,5 seviyelerine gerilemiştir. Çocuk çağındaki bu nüfus çalışma çağı nüfusuna geçmiştir ancak doğurganlık oranı aynı olmadığı için çocuk nüfusunun toplam nüfus içindeki payında bir azalma olmuştur. Çalışabilir nüfus olan 15-64 yaş arası nüfusun toplam nüfus içindeki payı 1970'de yaklaşık %54 iken her yıl artarak 2013 yılında %67,7 olmuştur. Ayrıca Türkiye'nin yaşlı nüfusu (65 yaş ve üstü) 1970 yılında %4,4 seviyesindeyken 2013 yılında %7,7'ye çıkmıştır. Buda yaşlı nüfusun giderek arttığını göstermektedir.

Yaş gruplarına ilişkin bu dağılımları bağımlılık oranlarına göre incelemek istediğimizde Şekil 3'de bağımlılık oranlarının yıllara göre değişimi verilmiştir.

Şekil 3: Yıllara Göre Bağımlılık Oranlarının Değişimi (1985-2013)



Kaynak: TÜİK, 2014c

Şekil 3'de yaş bağımlılık oranlarındaki değişime bakıldığında çalışabilir nüfus üzerindeki bağımlılık etkisinin zaman içerisinde azaldığı görülmektedir. 1985 yılında çalışma çağındaki her 100 kişiye 72 bağımlı düşerken bu oran 2013 yılında 48 kişiye inmiştir. Bu düşüşün en önemli nedeni çocuk bağımlılık oranındaki azalmadır. Geçmiş dönemlerde çocuk nüfusuna dahil olan bir kesimin artık çalışabilir nüfusa geçmesi ile genel bağımlılık oranlarında bir düşüş olmuştur. Çocuk bağımlılık oranının değişimine baktığımızda 1985'de 0,65 olan oran 2013'de 0,36'ya gerilemiştir. Yıllara göre yaşlı bağımlılık oranında ise bir artış söz konusudur. Nüfusun içindeki yaşlı kişi sayısı giderek artmıştır. 1985 yılında 0,07 olan yaşlı bağımlı oranı 2013'de 0,11'e yükselmiştir. Yapılan projeksiyonlarda bu oranın ilerleyen yıllarda daha da yükseleceği öngörülmektedir [9]. İlerleyen yıllarda nüfusta meydana gelmesi öngörülen bu yaşlanma işgücü piyasasını olumsuz olarak etkileyecektir.

Bir ekonomide mal ve hizmet üretiminde kullanılan üretim faktörlerinden işgücünün kaynağını, o ülke nüfusu oluşturmaktadır. Bunun yanında ülke nüfusunun yaş grupları itibari ile dağılımı, ülke

nüfusunun ne kadarının işgücü olarak kullanılabileceğini kabaca ortaya koymakta ve ekonominin işgücü ile sınırlı olarak üretim potansiyelini belirlemektedir. Bir ekonomide işgücü piyasasının dışında kalan gruplar olduğu gibi işgücüne katımları sınırlı olan gruplar bulunmaktadır [10].

Türkiye’de kurumsal olmayan nüfusun yıllara göre seyri ve buna bağlı olarak da işgücü, işgücüne katılım oranı, işsizlik oranı, tarım dışı işsizlik oranı, istihdam oranı ve işgücüne dahil olmayan nüfusa ilişkin bilgiler Tablo 3’de verilmiştir. Bu bilgilerin kent ayrımına göre dağılımı Tablo 4’de, kırsal kesime ilişkin olarak bilgiler ise Tablo 5’de verilmiştir.

Tablo 3: Türkiye İşgücü Piyasası Temel Göstergeleri (2004-2013)

Yıl	Kurumsal olmayan nüfus (bin)	Çalışma çağındaki kurumsal olmayan nüfus (bin)	İşgücü (bin)	İstihdam edilenler (bin)	İşsiz	İşgücüne katılma oranı (%)	İşsizlik oranı (%)	Tarım dışı işsizlik oranı (%)	İstihdam oranı (%)	İşgücüne dahil olmayan nüfus (bin)
2004	66.379	47.544	22.016	19.632	2.385	46,3	10,8	14,2	41,3	25.527
2005	67.227	48.359	22.455	20.067	2.388	46,4	10,6	13,5	41,5	25.905
2006	68.066	49.174	22.751	20.423	2.328	46,3	10,2	12,7	41,5	26.423
2007	68.901	49.994	23.114	20.738	2.376	46,2	10,3	12,6	41,5	26.879
2008	69.724	50.772	23.805	21.194	2.611	46,9	11	13,6	41,7	26.967
2009	70.542	51.686	24.748	21.277	3.471	47,9	14	17,4	41,2	26.938
2010	71.343	52.541	25.641	22.594	3.046	48,8	11,9	14,8	43	26.901
2011	72.376	53.593	26.725	24.110	2.615	49,9	9,8	12,4	45	26.867
2012	73.604	54.724	27.339	24.821	2.518	50	9,2	11,5	45,4	27.385
2013	74.457	55.608	28.271	25.524	2.747	50,8	9,7	12	45,9	27.337

Kaynak: TÜİK,2014e

Tablo 3’e baktığımızda Türkiye’de kurumsal olmayan nüfus son on yılda yaklaşık %13 artmıştır. Kurumsal olmayan nüfustaki bu artış işgücüne de yansımış ve işgücünde %27 oranında bir artış meydana gelmiştir. İşgücüne katılım oranı işgücünün kurumsal olmayan çalışma çağındaki nüfusa oranını ifade eder. 2004 yılında %46,3 olan işgücüne katılım oranı 2013’ün sonunda %50,8 olarak gerçekleşmiştir. İşgücünün artmasına rağmen işgücüne katılım oranı beklenen düzeyde bir artış göstermemiştir. Bunun en önemli nedenlerinden birisi kadınların işgücüne katılımının az olmasıdır. İşsizlik oranlarının seyrine baktığımızda ise genellikle %10 civarında olan işsizlik kriz dönemini takip eden yıl olan 2009 yılında %14’e yükselmiş daha sonra 2012 yılında %9,2’ye kadar

düşmüştür. 2013 yılsonu itibariyle işsizlik oranı %9,7 olmuştur. Tarım dışı işsizlik oranlarında ise bir düşüş söz konusudur. Kriz dönemini takip eden yılda tarım dışı işsizlik oranı %17,4'e kadar çıksa da 2004 yılında %14,2 olan bu oran 2013'de %12 olarak gerçekleşmiştir. İstihdam oranlarında da işgücüne katılım oranına benzer bir seyir söz konusudur. Son on yılda her ne kadar istihdam oranı artsa da genel olarak düşük bir düzeydedir. İşgücü temel göstergelerine bakarak Türkiye işgücü piyasasının bazı yapısal sorunları görülebilir. Artan işgücüne rağmen işgücüne katılımın düşük olması, istenilen düzeyde bir istihdam oranının yakalanamaması ve sürekli yüksek oranlarda işsizlik işgücü piyasasının temel sorunları olarak gözükmektedir.

Tablo 4: Kentsel Kesim Temel İşgücü Göstergeleri (2004-2013)

Yıl	Kurumsal olmayan çalışma çağındaki nüfus (bin)	Toplam Kurumsal olmayan çalışma çağındaki nüfus içindeki payı	İşgücü (bin)	İşgücüne katılma oranı (%)	Toplam İşgücü içindeki payı	İstihdam oranı (%)	Toplam İstihdam edilenler içindeki payı	İşsizlik oranı (%)	Toplam işsizler içindeki payı
2004	33.673	0,71	14.472	43,00	0,66	37,1	0,64	13,6	0,83
2005	34.138	0,71	15.046	44,10	0,67	38,5	0,65	12,8	0,8
2006	34.787	0,71	15.391	44,20	0,68	38,9	0,66	12,2	0,8
2007	35.275	0,71	15.635	44,30	0,68	39	0,66	12	0,79
2008	35.697	0,70	16.063	45,00	0,67	39,2	0,66	12,8	0,79
2009	36.197	0,70	16.585	45,80	0,67	38,2	0,65	16,6	0,79
2010	36.576	0,70	17.105	46,80	0,67	40,1	0,65	14,2	0,8
2011	36.973	0,69	17.594	47,60	0,66	41,9	0,64	11,9	0,8
2012	37.656	0,69	18.186	48,30	0,67	42,9	0,65	11,1	0,8
2013	38.129	0,69	18.907	49,60	0,67	43,9	0,66	11,5	0,79

Kaynak: TÜİK, 2014e

Tablo 4'de kentsel kesime ilişkin temel işgücü göstergeleri verilmiştir. 2013 yılı itibariyle kurumsal olmayan çalışma çağındaki nüfusun %69'u kentsel kesimde yer alırken toplam işgücünün %67'si kentte yaşamaktadır. Kentte işgücüne katılım oranı genel işgücüne katılım oranına paralel bir seyir izlemektedir. 2004 yılında kentte işgücüne katılım oranı %43 iken 2013 yılında bu oran %49,6 olmuştur. İşsizlik oranı ise Türkiye geneli işsizlik oranının biraz üzerinde seyretmiştir. 2004 yılında %13,6 olan işsizlik oranı krizin etkisinin hissedildiği yıl olan

2009 da %16,6 ya çıkmış daha sonra 2013 yılında %11,5'e gerilemiştir. Türkiye'de işsizlerin büyük bir bölümü kentte yaşamaktadır. Bunun en önemli sebebi hızlı bir şekilde köyden kente göç sonucunda yeterli istihdam olanaklarının geliştirilememiş olmasıdır. Kentsel kesimde istihdam oranları son on yılda bir artış göstermiş ancak genel olarak düşük düzeylerde kalmıştır. 2004 yılında kentte istihdam oranı %37,1 iken bu oran 2013 yılında %43,9'a yükselmiştir. Kentin istihdamdaki payı genellikle sabit kalmıştır. Kentte istihdam edilenler 2013 yılında toplam istihdam edilenlerin %66'sını oluşturmaktadır. Kentin istihdam içindeki payının az olması nedeniyle işsizlerin büyük bir bölümü kentsel alandadır. 2004 yılında işsizlerin %83'ü kentsel alanda iken bu oran çok az bir düşüşle 2013 yılında %79 olarak gerçekleşmiştir. Kentsel alanda yeterince istihdam alanı oluşturulamaması ve hem yeni işgücüne katılan nüfusun artması hem de göç nedeniyle işsizlerin büyük bölümü kentte bulunmaktadır.

Tablo 5: Kırsal Kesim Temel İşgücü Göstergeleri (2004-2013)

Yıl	Kurumsal olmayan çalışma çağındaki nüfus (bin)	Toplam Kurumsal olmayan çalışma çağındaki nüfus içindeki payı	İşgücü (bin)	İşgücüne katılma oranı (%)	Toplam İşgücü içindeki payı	İstihdam oranı (%)	Toplam İstihdam edilenler içindeki payı	İşsizlik oranı (%)	Toplam işsizler içindeki payı
2004	13.871	0,29	7.545	54,40	0,34	51,4	0,36	5,5	0,17
2005	14.220	0,29	7.408	52,10	0,33	48,8	0,35	6,3	0,2
2006	14.387	0,29	7.360	51,20	0,32	48	0,34	6,2	0,2
2007	14.719	0,29	7.479	50,80	0,32	47,4	0,34	6,8	0,21
2008	15.075	0,30	7.742	51,40	0,33	47,7	0,34	7,2	0,21
2009	15.489	0,30	8.163	52,70	0,33	48	0,35	8,9	0,21
2010	15.965	0,30	8.536	53,50	0,33	49,6	0,35	7,3	0,2
2011	16.620	0,31	9.131	54,90	0,34	51,8	0,36	5,8	0,2
2012	17.068	0,31	9.153	53,60	0,33	50,7	0,35	5,5	0,2
2013	17.479	0,31	9.364	53,60	0,33	50,3	0,34	6,1	0,21

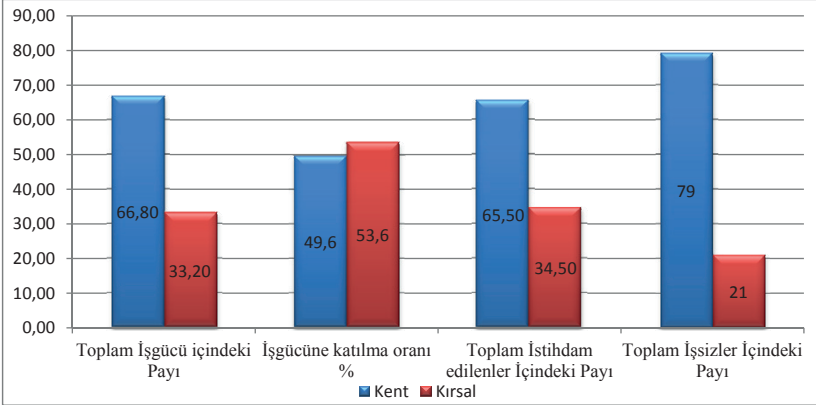
Kaynak: TÜİK, 2014e

Kırsal kesimin temel işgücü göstergelerine bakıldığında; kurumsal olmayan çalışma çağındaki nüfusun %31'i, toplam işgücünün ise %33'ü kırsal kesimde yaşamaktadır. Son on yılda kırsal kesimde işgücü artış oranı %24 olmuştur. Kırsal kesimde işgücüne katılım oranı Türkiye genelinin biraz üzerinde %53,6 civarındadır. Özellikle tarım sektöründe işgücüne katılım bu oranı artırmaktadır. İşsizlik oranları tarımın etkisi

ile hem Türkiye geneline hem de kentsel kesime göre daha düşüktür. Ancak son on yılda kırsal kesimdeki işsizlik oranlarında da bir artış söz konusudur. 2004 yılında %5,5 olan işsizlik kriz döneminde %8,9'a yükselmiş daha sonra 2013 yılında %6,1 seviyesinde gerçekleşmiştir. İstihdam oranı kentsel kesime göre daha yüksek gerçekleşerek %50,3 olmuştur. Kırsal kesimde toplam işsizlerin %21'i bulunmaktadır. Bu oranın düşük olmasındaki en önemli sebep köyden kente göçtür. Göç nedeniyle işsizlerin sayısı kentte artmaktadır.

Kentsel ve kırsal kesimin temel işgücü göstergelerini karşılaştırmak istersek Şekil 4'de ve Şekil 5'de seçilmiş göstergelere göre bazı işgücü göstergelerinin karşılaştırmaları verilmiştir.

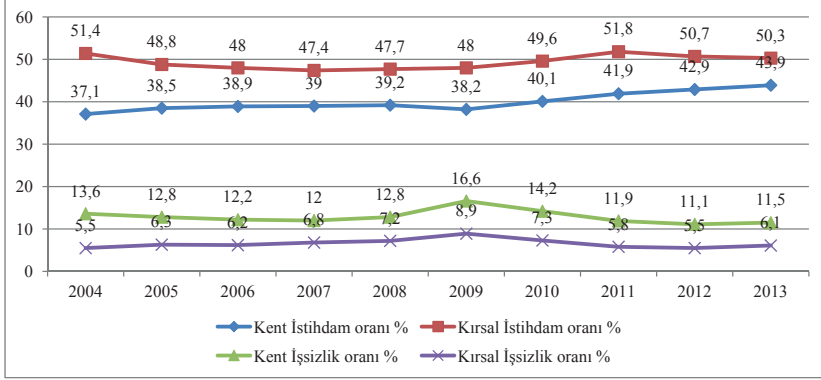
Şekil 4: Kentsel ve Kırsal Kesim İşgücü Göstergeleri Karşılaştırması-1 (2013)



Kaynak: TÜİK, 2014e

Şekil 4'de görüldüğü gibi toplam işgücünün büyük bir kısmı kentsel alandır ancak bunun yanında işsizlerin %79'u da yine kentsel alanda yaşamaktadır. Bu da bize şehirde yeterince istihdam olanağının olmadığını göstermektedir. İşgücüne katılım ise kırsal kesimde daha fazladır. Kırsal kesimde özellikle tarımda ortaya çıkan işgücü arzi işgücüne katılım oranını artırmaktadır. İstihdam edilenlere baktığımız da ise toplam istihdamın %65,5'i kentsel alanda, %34,5'i ise kırsal kesimdedir.

Şekil 5: Kentsel ve Kırsal Kesim İşgücü Göstergeleri Karşılaştırması-2 (2004-2013)



Kaynak: TÜİK, 2014e

Şekil 5 incelendiğinde kırsal kesimdeki işsizlik oranı tarımın etkisiyle son on yılda her zaman kentsel kesime göre daha düşük seyretmiştir. Küresel krizi takip eden yıl olan 2009 yılında hem kentsel hem de kırsal kesimde işsizlik son on yılın zirvesine çıkmıştır. Öyle ki kırsal kesimde ortalama %6,5'lerde seyreden işsizlik %8,9'a, kentsel kesimde ortalama %12'lerde seyreden işsizlik ise %16,6 ya çıkmıştır. 2009 yılı sonrasında her iki kesimde de işsizlik oranlarında bir azalış olmuş ve ortalama seviyelerine tekrar inmiştir. İstihdam oranlarına baktığımızda da kırsal kesimde istihdam oranının kentsel kesime göre daha fazla olduğunu görüyoruz. 2004 yılında kentsel kesimdeki istihdam oranı %37,1 iken bu oran giderek artmış ve 2013 yılında %43,9'a yükselerek kırsal kesimdeki istihdam oranına biraz daha yaklaşmıştır.

Kentsel ve kırsal kesimin temel işgücü göstergeleri bakımından karşılaştırılmasından sonra işgücü piyasası analizinin yapılmasında yine önemli göstergelerinden birisi cinsiyet ayrımına göre temel işgücü göstergeleridir. Tablo 6'da yıllara ve cinsiyete göre temel işgücü göstergeleri verilmiştir.

Tablo 6: Cinsiyete Göre Temel İşgücü Göstergeleri (2004-2013)

Yıl	İşgücüne katılma oranı (%)		İşsizlik oranı (%)		Tarım dışı işsizlik oranı (%)		İstihdam oranı (%)	
	Erkek	Kadın	Erkek	Kadın	Erkek	Kadın	Erkek	Kadın
2004	70,30	23,30	10,80	11,00	12,90	19,6	62,7	20,8
2005	70,60	23,30	10,50	11,20	12,20	18,7	63,2	20,7
2006	69,90	23,60	9,90	11,10	11,30	17,9	62,9	21
2007	69,80	23,60	10,00	11,00	11,40	17,3	62,7	21
2008	70,10	24,50	10,70	11,60	12,30	18,1	62,6	21,6
2009	70,50	26,00	13,90	14,30	16,00	21,9	60,7	22,3
2010	70,80	27,60	11,40	13,00	13,20	20,2	62,7	24
2011	71,70	28,80	9,20	11,30	10,70	17,7	65,1	25,6
2012	71,00	29,50	8,50	10,80	9,90	16,4	65	26,3
2013	71,50	30,80	8,70	11,90	10,10	17,4	65,2	27,1

Kaynak: TÜİK, 2014e

Tablo 6'ya göre işgücüne katılım oranı kadınlarda oldukça düşüktür. Son on yılda kadının işgücü katılım oranı bir miktar artmıştır ancak gelinen nokta AB ve OECD ülkeleri ortalamalarının çok altındadır. 2004 yılında %23,3 olan kadının işgücüne katılım oranı 2013 yılında %30,8'e yükselmiştir. Erkeklerin işgücüne katılım oranı ise son on yılda yatay bir seyir izlemiştir. Erkeklerde işgücüne katılım oranı AB ve OECD ülkeleri ortalamalarına yakın gerçekleşmiştir. 2004 yılında %70,3 olarak gerçekleşen erkeklerin işgücüne katılım oranı 2014 yılında çok fazla bir artış olmadan %71,5 olmuştur. Erkeklerde işsizlik oranlarına baktığımızda bir düşüş söz konusudur. 2009 yılında %13,9 çıkan işsizlik oranı 2013 yılında %8,7 seviyesine gerilemiştir. Erkeklerin işsizlik oranındaki bu düşüşün benzeri kadınlarda gerçekleşmemiştir. 2004 yılında kadınlarda işsizlik oranı %11 iken 2013 yılında artarak %11,9 olmuştur. Tarım dışı işsizlik oranına bakarak kadınların daha çok tarımda istihdam edildiğini söyleyebiliriz. Tarım dışı işsizlik oranları 2013 yılında erkeklerde %10,1 iken kadınlarda %17,4 olarak gerçekleşmiştir. İstihdam oranlarında da yine işgücüne katılıma benzer bir durum söz konusudur. Kadınların istihdamında son on yılda bir artış söz konusudur ancak gelinen nokta hala çok düşük düzeydedir. 2013 yılında erkeklerde istihdam oranı %65,2 iken bu oran kadınlarda sadece %27,1 olmuştur.

Türkiye’de işgücüne katılım oranının genel olarak AB ve OECD ortalamalarından düşük olduğundan bahsetmiştik. Özellikle kadınlardaki düşük katılım genel işgücüne katılımı çok etkilemektedir. İşgücüne katılmayanların hangi sebeple katılmadıklarına ilişkin olarak TÜİK tarafında yapılan araştırma sonuçları Tablo 7’de erkekler için ve Tablo 8’de ise kadınlar için verilmiştir.

Tablo 7: Erkeklerin İşgücüne Katılmama Olmama Nedenleri (2004-2013)

ERKEK	İş aramayıp, çalışmaya hazır olanlar								
	İşgücüne dahil olmayan nüfus (bin)	İşgücüne dahil olmayanlar içindeki payı	İş bulma ümidi olmayanlar	Diğer	Mevsimlik çalışanlar	Eğitim /Öğretim	Emekli	Çalışamaz halde	Diğer
2004	6 903	0,27	0,03	0,05	0,02	0,29	0,37	0,16	0,09
2005	6 969	0,27	0,04	0,06	0,01	0,28	0,36	0,16	0,08
2006	7 258	0,27	0,05	0,07	0,01	0,28	0,36	0,17	0,06
2007	7 415	0,28	0,05	0,06	0,01	0,28	0,38	0,16	0,06
2008	7 440	0,28	0,05	0,06	0,01	0,28	0,38	0,17	0,05
2009	7 471	0,28	0,06	0,06	0,00	0,29	0,38	0,17	0,04
2010	7 544	0,28	0,06	0,06	0,00	0,29	0,38	0,16	0,05
2011	7 453	0,28	0,05	0,06	0,00	0,29	0,38	0,17	0,05
2012	7 804	0,28	0,06	0,06	0,00	0,29	0,38	0,16	0,05
2013	7 814	0,29	0,05	0,06	0,00	0,29	0,38	0,17	0,05

Kaynak: TÜİK, 2014e

Tablo 7 incelendiğinde erkeklerin işgücüne dahil olmayan nüfusunda bir artış söz konusudur. Erkeklerin işgücüne dahil olmayanların içindeki payı 2013 yılı itibariyle %29 dur. Erkeklerin işgücüne katılmama gerekçelerine baktığımızda en büyük pay %38 ile emekliliktir. Bu oran son on yılda genel olarak aynıdır. Bu oranın yüksek çıkmasındaki en önemli etki erken emeklilik yaşıdır. Kişiler emekli olduktan sonra yeniden işgücü piyasasına dahil olmayı istememektedir. Erkeklerde işgücüne dahil olmayanların %29’u eğitim-öğretim nedeniyle işgücüne katılmamaktadır. Uzun eğitim süreleri çalışma çağındaki nüfusun işgücüne katılımını etkilemektedir. Çalışamaz halde olmaları nedeniyle işgücüne katılmayanların oranı %16 olmuştur. İş bulma ümidi olmadığından dolayı işgücüne katılmayanların oranı 2004 yılında %3 iken 2013 yılında bu oran %6’ya çıkmıştır. Bu durumdaki

kişiler uzun işsizlik süreleri nedeniyle artık işgücü piyasasına girmek istememektedirler.

Tablo 8: Kadınların İşgücüne Katılmama Nedenleri (2004-2013)

KADIN	İş aramayıp, çalışmaya hazır olanlar									
	İşgücüne dahil olmayan nüfus (bin)	İşgücüne dahil olmayanlar içindeki payı	İş bulma ümidi olmayanlar	Diğer	Mevsimsik çalışanlar	Ev işleriyle meşgul	Eğitim/ Öğretim	Emekli	Çalışamaz halde	Diğer
2004	18 624	0,73	0,01	0,02	0,01	0,70	0,08	0,03	0,10	0,05
2005	18 936	0,73	0,01	0,03	0,02	0,67	0,08	0,03	0,10	0,06
2006	19 164	0,73	0,01	0,04	0,01	0,65	0,08	0,03	0,11	0,06
2007	19 464	0,72	0,01	0,04	0,01	0,62	0,08	0,04	0,10	0,10
2008	19 526	0,72	0,01	0,04	0,01	0,62	0,09	0,03	0,11	0,08
2009	19 466	0,72	0,02	0,04	0,00	0,62	0,09	0,04	0,11	0,07
2010	19 357	0,72	0,02	0,04	0,00	0,62	0,10	0,04	0,11	0,08
2011	19 414	0,72	0,01	0,04	0,00	0,61	0,11	0,04	0,11	0,07
2012	19 581	0,72	0,01	0,04	0,00	0,61	0,11	0,04	0,11	0,07
2013	19 523	0,71	0,01	0,05	0,00	0,59	0,11	0,04	0,12	0,07

Kaynak: TÜİK, 2014e

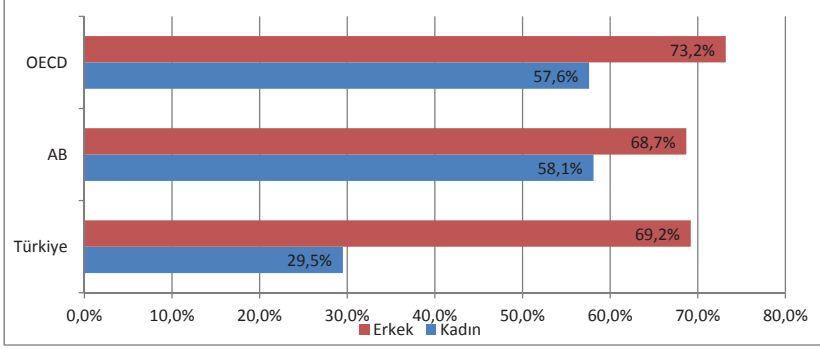
Kadınların toplam işgücüne dahil olmayanlar içindeki payının %71 olduğunu görüyoruz. Bu oranın yüksek olması nedeniyle genel işgücüne katılım oranı düşmektedir. Kadınların işgücüne katılmama nedeniyle ilgili olarak en büyük sebep ev işleriyle meşgul olmaktır. Bu oran 2004 yılında %70 iken giderek düşmüş ve 2013 yılında %59 olmuştur. Türkiye’de kadınlar daha çok evde çocuk bakımı ve ev işleriyle uğraştıklarından işgücüne katılmamaktadır. Ev işleriyle meşguliyetten sonra işgücüne katılmama sebepleri arasında en büyük pay %12 ile çalışamaz halde olmak, onu %11 ile de eğitim öğretim izlemektedir.

2. Türkiye’de İstihdamın Yapısı

İşgücü piyasalarının önemli göstergelerinden diğeri olan istihdam, dar anlamda, emek faktörünün üretim sürecine dahil edilmesi iken geniş anlamda, tüm üretim faktörlerinin üretim sürecine katılması anlamına gelmektedir [11]. Türkiye’de istihdam yapısının nasıl dağıldığına bakmadan önce istihdam oranlarının hem AB hem de OECD ülkeleri ile karşılaştırdığımızda genel istihdam oranının her iki grup ortalamasının altında gerçekleştiğini görüyoruz. Bunun en önemli sebebi kadın istihdamının çok düşük seviyelerde olmasıdır. Şekil 6’da

15-64 yaş aralığındaki kadın ve erkek istihdam oranlarının AB ve OECD ortalamalarına göre karşılaştırılması verilmiştir.

Şekil 6: İstihdam Oranlarının (15-64 yaş) Karşılaştırılması (2013)

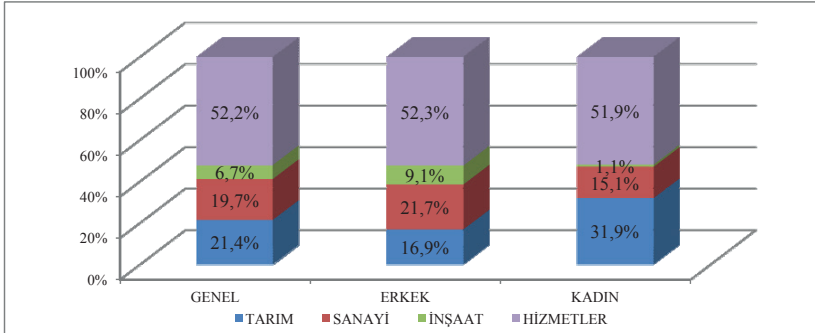


Kaynak: AB,2014, OECD, 2014a

Şekil 6'da Türkiye'de özellikle kadın istihdamının AB ve OECD ortalamalarının çok gerisinde olduğu görülmektedir. Kadın istihdamındaki bu düşük oran genel istihdam oranını da olumsuz etkilemektedir. Erkeklerin istihdamında ise Türkiye genel olarak AB ülkeleri ortalamasının üzerinde OECD ülkeleri ortalamasının ise altındadır.

Ülkemizde istihdamın yapısı incelenmek istenirse öncelikle istihdamın sektörler itibarıyla nasıl dağıldığına bakmamız gerekmektedir. Bir ülkede istihdamın sektörler itibarıyla dağılımı, o ülkenin ekonomik yapısını ve gelişme düzeyini gösteren en önemli kriterlerden biri olarak kabul edilmektedir [12]. Şekil 7'de istihdam edilenlerin 2013 yılı itibarıyla sektörler göre dağılımı verilmiştir.

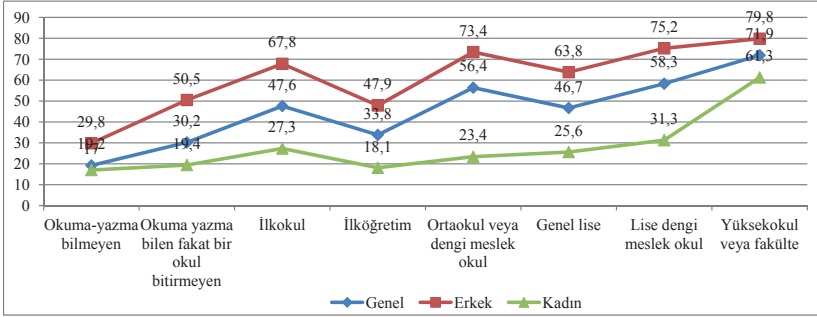
Şekil 7: İstihdam Edilenlerin Sektörlere Göre Dağılımı (2013)



Kaynak: TÜİK, 2014e

Şekil 7'ye baktığımızda genel olarak istihdam hizmet sektöründe yoğunlaşmaktadır. İstihdam edilenlerin %52,2'si hizmet sektöründedir. Tarım sektörü hizmet sektöründen sonra istihdamın en fazla olduğu sektördür. Tarımın hemen ardında %19,7 ile sanayi sektörü gelmektedir. İstihdam edilenlerin %6,7'si ise inşaat sektöründedir. Cinsiyet ayrımında istihdam edilenlerin sektörüne baktığımızda, hem kadın hem erkek için istihdamın en yüksek olduğu sektör hizmet sektörüdür. Erkeklerin hizmet sektöründen sonra en çok istihdam edildiği sektör sanayi sektörü iken kadınlarda tarım sektörüdür. Bunun en büyük nedeni kırsal kesimde kadınların daha çok tarım sektöründe istihdam ediliyor olmalarıdır. Ayrıca inşaat sektöründe kadınların istihdamı beklenildiği gibi çok düşük olmuştur. İstihdamın yapısını incelerken üzerinde durulması gereken bir diğer konuda istihdamın eğitim durumuna göre yapısıdır. Şekil 8'de eğitim durumlarına göre istihdam oranları hem genel hem de cinsiyet ayrımında verilmiştir.

Şekil 8: Eğitim Durumlarına Göre İstihdam Oranları (2013)



Kaynak: TÜİK, 2014e

Eğitim durumlarına göre istihdam oranlarına baktığımızda genel olarak en yüksek istihdam yüksekokul veya fakülte mezunu olanlardadır. Okuma-yazma bilmeyenlerin %19,2'si istihdam edilirken bu oran yüksekokul veya fakülte mezunu olanlarda %71,9 dur. Şekil 8'de en dikkat çekici sonuç kadınların eğitim durumlarına göre istihdamıdır. Çünkü lise dengi meslek okul ve altı eğitim durumlarında kadınların istihdam oranları genel olarak birbirine yakınken yüksekokul veya fakülte mezunu kadınların istihdam oranı yüksek bir artışla %61,3 seviyesine çıkmaktadır. Eğitim seviyesi kadının istihdamında önemli bir faktör olarak yer almaktadır. Erkeklerde ise ortaokul veya dengi meslek okul ve daha yüksek eğitim seviyesinde istihdam oranları birbirine yakındır. Yine en yüksek istihdam oranı erkeklerde de %79,8 ile yüksekokul veya fakülte mezunu olanlardadır. Bu sonuçlara göre

eğitimin istihdam için önemi özellikle kadınlarda daha da ortaya çıkmaktadır. Yüksekokul mezunu kadınlar daha çok istihdama katılırken eğitim seviyesi düştükçe istihdam azalmaktadır. Eğitim durumu ile istihdam oranı arasındaki ilişkiyi araştırmak için korelasyon analizi kullanılabilir. Korelasyon analizi ile eğitim durumunun istihdam oranını hangi yönde ve ne kadar güçlü etkilediğini ölçebiliriz. Korelasyon analizine ilişkin hipotezi aşağıdaki şekilde yazılabilir;

H_0 : Eğitim durumu ile istihdam oranı arasında anlamlı bir ilişki yoktur.

H_1 : Eğitim durumu ile istihdam oranı arasında anlamlı bir ilişki vardır.

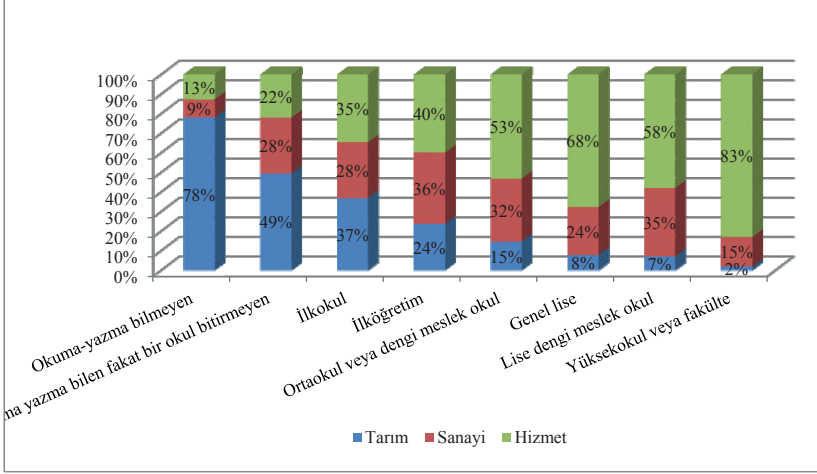
Yapılan ön test sonucunda verilerin normal dağıldığı tespit edilmiş ve bu yüzden pearson korelasyon analizi kullanılmıştır. Analiz için kullanılan hata payı $\alpha=0,05$ 'dir. Yapılan analize ilişkin elde edilen sonuçlar aşağıdaki tabloda gösterilmiştir.

Tablo 8: Eğitim Durumu İle İstihdam Oranına İlişkin Korelasyon Analizi Sonuçları

Pearson Korelasyon Analizi		Genel	Erkek	Kadın
Eğitim	Korelasyon katsayısı	,902	,836	,752
Durumu	P değeri	,002	,010	,031

Yapılan analiz sonucunda elde edilen genel/erkek/kadın istihdam oranına ilişkin p değerlerine baktığımızda her üç değişken için de bu değer 0,05'den küçük olduğunu görüyoruz. Bu durumda H_0 hipotezi red edilir. Yani eğitim durumu ile genel/erkek/kadın istihdam oranı arasında %95 güven düzeyinde anlamlı bir ilişki bulunmaktadır. İlişkinin yönü ve gücü hakkında bilgiyi ise korelasyon katsayısı verir. Her üç değişkende de korelasyon katsayısı pozitif olduğundan aynı yönlü bir ilişki söz konusudur. Eğitim düzeyi arttıkça istihdam oranı da artmaktadır. Korelasyon katsayılarının değerlerine baktığımızda ise genel ve erkek istihdam oranı ile eğitim düzeyi arasında çok güçlü bir ilişki olduğunu söyleyebiliriz. Kadın istihdam oranı ile eğitim düzeyi arasında ise güçlü bir ilişki söz konusudur. Eğitim durumlarına göre istihdam oranlarının ardından eğitim duruma göre istihdam edilen sektörlerle ilişkin bilgiler Şekil 9'da verilmiştir.

Şekil 9: Eğitim Durumuna Göre İstihdam Edilen Sektörler (2013)



Kaynak: TÜİK, 2014e

Şekil 9 incelendiğinde okuma yazma bilmeyenlerin büyük çoğunluğunun tarım sektöründe istihdam edildiğini görüyoruz. Yine okuma-yazma bilen fakat bir okul bitirmeyenlerin de %48'si tarım sektöründe istihdam edilirken %28'si sanayi sektöründe istihdam edilmiştir. Tarım sektörünün birinci istihdam sektörü olmadığı ilk eğitim seviyesi ilköğretimdir. İlköğretim mezunlarının %40'ı hizmet sektöründe istihdam edilirken %36'sı sanayi sektöründe istihdam edilmiştir. Eğitim seviyesi yükseldikçe tarım istihdam oranı içindeki payı düşmektedir. Yüksekokul veya fakülte mezunu olanların %83'ü hizmet sektöründe istihdam edilirken tarımın bu eğitim seviyesindeki istihdam oranı sadece %2'dir. Tabloda dikkat çekici sonuçlardan birisi de lise dengi meslek yüksekokul mezunlarının %35'inin sanayi sektöründe istihdam ediliyor olmasıdır. Meslek liselerinde bu yönde eğitim alanların sanayi sektörüne yöneldiği söylenebilir. Eğitim durumu istihdam edilen sektörler içinde önemli bir faktör olarak ortaya çıkmaktadır. Eğitim durumunun tarım, sanayi ve hizmet sektörlerinde istihdam edilmeyi nasıl etkilediğine ilişkin olarak korelasyon analizi yapılarak aralarındaki ilişki tespit edilebilir. Korelasyon analizine ilişkin hipotezi şu şekilde yazabiliriz;

H_0 : Eğitim durumu ile tarım/sanayi/hizmet sektöründe istihdam edilme arasında anlamlı bir ilişki yoktur.

H_1 : Eğitim durumu ile tarım/sanayi/hizmet sektöründe istihdam edilme arasında anlamlı bir ilişki vardır.

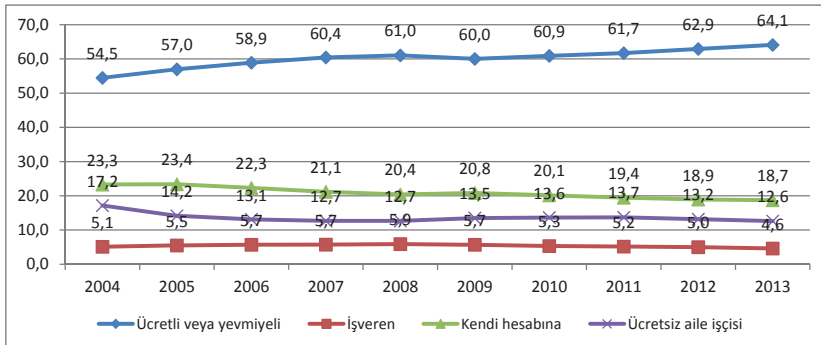
Yapılan test sonucunda verilerin normal dağıldığı tespit edilmiş ve pearson korelasyon analizi uygulanmıştır. Analiz için kullanılan hata payı $\alpha=0,05$ 'dir. Korelasyon analizi sonuçları Tablo 9'da gösterilmiştir.

Tablo 9: İstihdam Edilen Sektör İle Eğitim Durumuna İlişkin Korelasyon Analizi Sonuçları

Pearson Korelasyon Analizi		Tarım	Sanayi	Hizmet
Eğitim	Korelasyon katsayısı	-,940	,171	,971
Durumu	P değeri	,001	,685	,000

Korelasyon analizi sonucunda elde edilen p değerlerine baktığımızda eğitim durumu ile tarım ve hizmet sektöründe istihdam edilme arasında %95 güven düzeyinde anlamlı bir ilişki olduğunu söyleyebiliriz. Bu sektörlerle ilişkin p değeri 0,05'den küçük olduğu için H_0 hipotezi red edilir. Sanayi sektöründe istihdam ile eğitim durumu arasında ise %95 güven düzeyinde anlamlı bir ilişki bulunmamıştır. Bu sektöre ilişkin elde edilen p değeri 0,05'den büyüktür. Bu durumda sanayi sektörüne ilişkin H_0 hipotezi kabul edilmiştir. Eğitim durumunun sanayi sektöründe istihdama bir etkisi bulunmamaktadır. Korelasyon katsayılarına baktığımızda ise tarım sektöründe negatif bir değer elde edilmiştir. Yani eğitim durumu ile tarım sektöründe istihdam arasında çok güçlü ters yönlü bir ilişki vardır. Eğitim düzeyi arttıkça tarımda istihdam edilme oranı azalmaktadır. Hizmet sektörü ile eğitim durumu arasında ise çok güçlü aynı yönlü bir ilişki bulunmuştur. Eğitim düzeyi arttıkça hizmet sektöründe istihdam edilme oranı artmaktadır. İstihdam edilenlerin cinsiyet ve eğitim durumlarına göre incelenmesinden sonra istihdam edilenlerin yıllara göre işteki durumuna bakılacaktır. Şekil 10'de istihdam edilenlerin yıllara göre işteki durumları verilmiştir.

Şekil 10: İstihdam Edilenlerin Yıllara Göre İşteki Durumu (%) (2004-2013)



Kaynak: TÜİK, 2014e

Sanayi toplumlarında çalışanların %80'i ücretli veya yevmiyeli konumundadır [12]. Türkiye'de istihdam edilenlerin işteki durumlarına bakıldığında ise ücretli veya yevmiyeli çalışanların oranı son on yılda %54,5 seviyesinden %64,1'e yükselmiştir. Gelişmekte olan bir ülke olan Türkiye'de ücretli veya yevmiyeli olarak çalışanlardaki bu artış son yıllarda sanayide ortaya çıkan büyümenin etkisi olarak değerlendirilebilir. Son on yılda kendi hesabına çalışanların oranı ise düşüş göstermiş ve %18,7 olmuştur. Ücretsiz aile işçisi olarak çalışanların oranı 2004 yılında %17,2 iken bu oran 2013 yılında %12,6'ya gerilemiştir. İşverenlerin oranı ise son yatay bir seyir izleyerek 2013 yılında %4,6 olmuştur. Her ülkenin olduğu gibi Türkiye'nin de iş kurarak istihdam yaratan girişimcilere ihtiyacı vardır. Ancak geçtiğimiz on yıl boyunca işveren kesiminde gözlemlenen yatay seyir Türkiye'de girişimciliğin düşük bir düzeyde devam ettiğini gösterir.

3. İşgücü Piyasasının Temel Sorunları

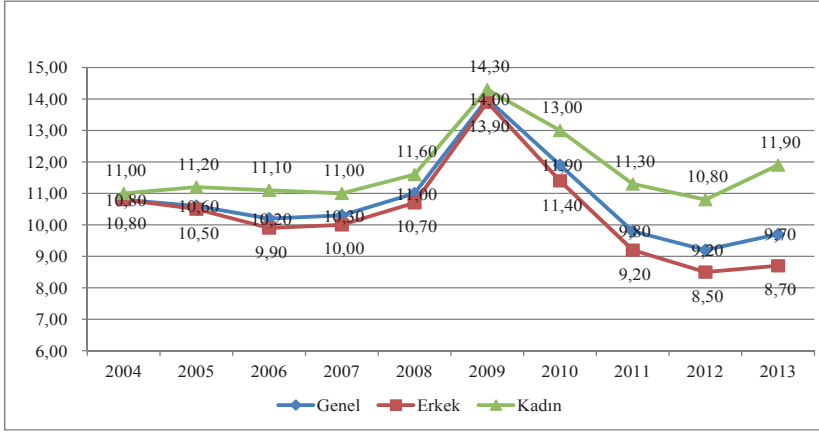
Türkiye'nin işgücü piyasası özellikleri şöyle sıralanabilir: Tarımın düşen fakat yüksek olan istihdam payı, genelde düşük işgücüne katılım ve istihdam oranı, yüksek tarım dışı işsizlik oranı, özellikle kadınların işgücüne düşük katılımı, kadınlar ve gençler arasında yüksek işsizlik, işgücünün düşük insan sermayesi düzeyi, istihdamın küçük ölçekli işletmelerde yaygınlığı, enformel sektör ve önemli boyutta bir kayıt dışı ekonomi [6]. Bunun yanında Türkiye'de girişimcilik düzeyinin düşüklüğü de yapısal bir problem olarak değerlendirilebilir.

Yukarıda belirtilen sorunların bazılarının çalışmanın daha önceki bölümlerinde yeri geldikçe değinilmiştir. Bundan sonraki bölümde önemli sorunlardan olan işsizlik ve kayıt dışılık problemi daha detaylı olarak incelenecektir.

3.1 İşsizlik Sorunu

İşsizliği genel olarak, cari ücret düzeyi ve istihdam şartlarında çalışma arzu ve gücünde olan işgücü arzının, söz konusu ücret düzeyi ve istihdam şartlarında işgücüne olan talebin yarattığı istihdam hacminden daha büyük olması şeklinde ifade edebiliriz. İşsizlik oranı ise işsizlerin işgücü içindeki payını yansıtmaktadır [12]. Ülkemizde işsizlik sorunu, sanayileşmede arzu edilen düzeye gelinememesi, tarım toplumu niteliğinin belirli ölçüler içinde ağırlığının sürmesi, hızlı artan genç nüfusun istihdamını sağlayacak yatırımların yeterli seviyede gerçekleştirilememesi nedeniyle, yapısal özellik taşımaktadır [13]. Şekil 11'de işsizlik oranlarının yıllara göre değişimi verilmiştir.

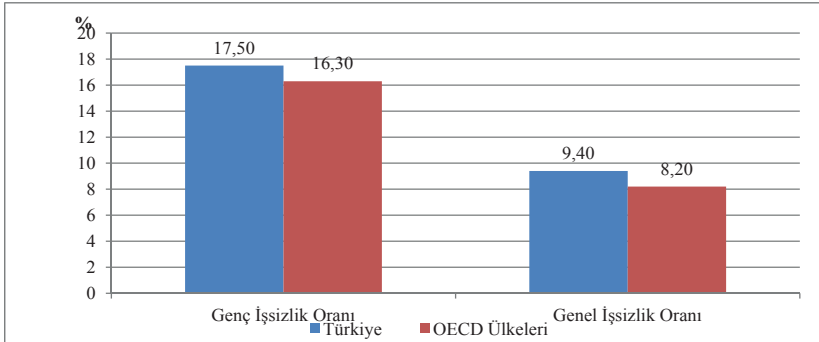
Şekil 11: İşsizlik Oranlarının Yıllara Göre Değişimi (%) (2004-2013)



Kaynak: TÜİK, 2014e

Şekil 11'e bakıldığında Türkiye'de işsizlik oranları genellikle yüksek bir seyir izlemektedir. Özellikle kriz zamanında (2009/1. Çeyrek) işsizlik oranı %14,3'e kadar yükselmiştir. Kadınlarda işsizlik oranları genellikle erkeklere göre daha yüksek olmuştur. Ancak kriz döneminden sonra (2010/1. Çeyrek) erkeklerdeki işsizlik oranı kadınlara göre daha hızlı bir düşüş göstermektedir. Bu da kriz sonrasında istihdam edilenlerin genellikle erkeklerden seçildiğini göstermektedir. 2013 yılı itibariyle kadınlarda işsizlik oranı %11,9, erkeklerde işsizlik oranı %9,7 ve genel işsizlik oranı da %9,7 olarak gerçekleşmiştir. Türkiye'deki işsizlik oranlarını OECD ülkeleri ile karşılaştırmak istediğimizde Şekil 12'de hem genel işsizlik oranının hem de genç işsizlik oranının OECD ortalaması ile karşılaştırılması verilmiştir.

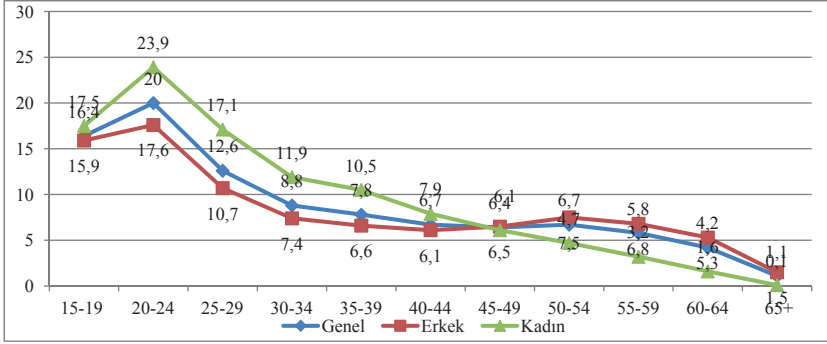
Şekil 12: İşsizlik Oranlarının Karşılaştırılması (%) (2012)



Kaynak: OECD,2014b

Şekil 12'ye bakıldığında Türkiye'deki işsizlik oranlarının OECD ülkelerinin ortalamaları ile karşılaştırıldığında hem genç işsizlik oranı (15-24 yaş) hem de genel işsizlik oranı OECD ülkeleri ortalamasının üstündedir. Genç işsizlik oranı OECD ülkeleri ortalaması %16,3 iken Türkiye'de bu oran 2012'de %17,5 olmuştur. OECD ülkelerinde genel işsizlik oranı ortalama %8,2'dir. Türkiye'de ise genel işsizlik oranı 2012 yılında %9,4 olarak gerçekleşmiştir. Türkiye'nin OECD ortalamasına yaklaşması için özellikle genç işsizlik oranını aşağı çekmek zorundadır. İşsizlik oranlarının yüksek seyretmesi işgücü piyasasına katılımı da olumsuz etkilemektedir. İş bulma ümidi kalmayanlar işgücü piyasasından çekilmektedirler. İşsizlik oranlarını yaş gruplarına göre dağılımına bakacak olursak Şekil 13'de 2013 yılı için yaş gruplarına göre işsizlik oranları gösterilmiştir.

Şekil 13: Yaş Gruplarına Göre İşsizlik Oranları (2013)



Kaynak: TÜİK, 2014e

Şekil 13'de işsizlik oranının en yüksek olduğu yaş grubu 20-24 yaş arasıdır. Bu yaş grubunda işsizlik oranı %20 ile ortalamadan çok üzerindedir. 20-24 yaş grubundaki erkeklerde işsizlik oranı %17,6 iken aynı yaş grubundaki kadınlarda %23,9 olarak gerçekleşmiştir. 15-19 yaş grubu ise işsizlik oranının çok yüksek olduğu ikinci yaş grubudur. Genç işsizlik oranlarının yüksek olması işgücü piyasasının en önemli sorunlarından birisidir. Kadınlarda 25-29 yaş grubundaki işsizlik oranı %17'nin üzerinde gerçekleşmiştir. Bu yaş grubundaki erkeklerin işsizlik oranı ise %10,7'dir. Yaş ilerledikçe işsizlik oranı düşmektedir. Hem kadın hem erkekte birbirine en yakın işsizlik oranı 45-49 yaş arasıdır. Bu yaş grubundan sonra kadın işsizlik oranlarında önemli bir düşüş gerçekleşmektedir. Bunun sebebi ileri yaşlarda işgücüne katılımın az olması olabilir. Yaş ile işsizlik oranı arasındaki ilişkiyi incelemek için korelasyon analizi kullanılabilir. Korelasyon analizine ilişkin olarak hipotezi aşağıdaki şekilde oluşturabiliriz;

H_0 : Yaş ile işsizlik oranı arasında anlamlı bir ilişki yoktur.

H_1 : Yaş ile işsizlik oranı arasında anlamlı bir ilişki vardır.

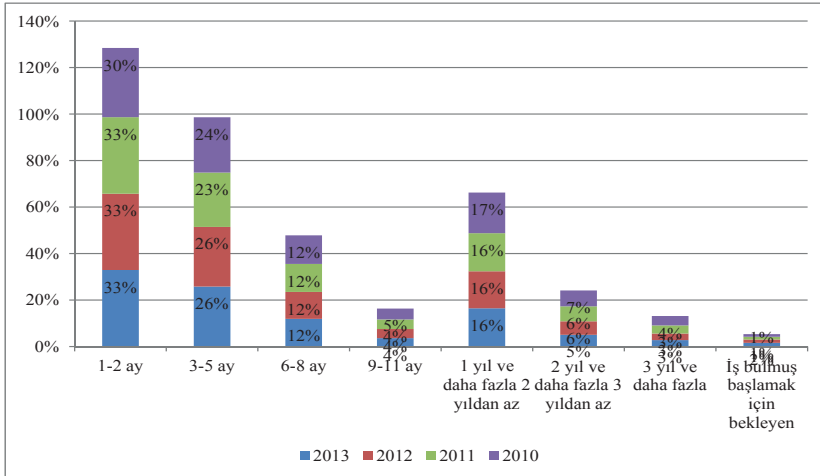
Yapılan test sonucunda verilerin normal dağıldığı tespit edilmiş ve pearson korelasyon analizi kullanılmıştır. Analize ilişkin hata payı $\alpha=0,05$ 'dir. Elde edilen sonuçlar Tablo 10'da gösterilmiştir.

Tablo 10: Yaş ile İşsizlik Oranına İlişkin Korelasyon Analizi

Pearson Korelasyon Analizi		Genel	Erkek	Kadın
Yaş	Korelasyon katsayısı	-,908	-,854	-,951
	P değeri	,000	,001	,000

Yaş ile genel/erkek/kadın işsizlik oranı arasındaki ilişkiye ait hipotezi testinde elde edilen p değerine baktığımızda her üç değişkende de 0,05'den küçük olarak bulunmuştur. Bu durumda yaş ile genel/erkek/kadın işsizlik oranı arasında %95 güven düzeyinde anlamlı bir ilişki bulunmaktadır. Korelasyon katsayılarına baktığımızda tüm değişkenlerde ters yönlü ve çok güçlü bir ilişki olduğunu görüyoruz. Yani yaş arttıkça genel/erkek/kadın işsizlik oranı azalmaktadır. İşgücü piyasasının temel sorunu olan işsizlikte uzun süreli iş arama özel bir durum oluşturmaktadır. Şekil 14'de yıllara göre işsizlerin iş arama süreleri verilmiştir.

Şekil 14: Yıllara Göre İşsizlerin İş Arama Süreleri (2010-2013)



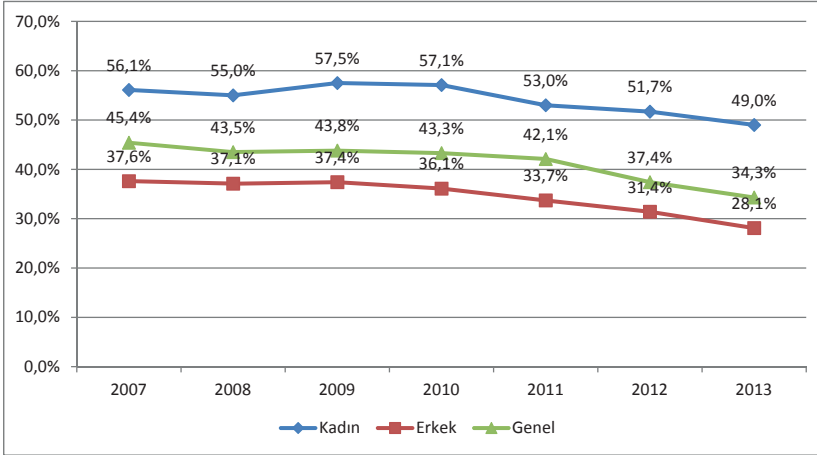
Kaynak: TÜİK, 2014e

Şekil 14'de işsizlerin iş arama sürelerine baktığımızda iş arama süresi 1-2 ay olanların oranı 2010 yılında %30 iken 2013 yılında %33 olmuştur. Yine 3-5 ay ve 6-8 ay arasında iş arayanların oranı yıllara göre çok fazla bir değişim göstermemiştir. Temel sorun uzun süredir iş arayanlar olan 1 yıldan fazla 2 yıldan az iş arayanların oranıdır. Bu oran 2010 yılında %17 iken 2011, 2012 ve 2013 yılında değişmeyerek %16 olmuştur. Bu oranın yüksekliği nedeniyle uzun süreli iş arayanlar işgücü piyasasından çekilme riski ile karşı karşıyadır. 2 yıldan fazla 3 yıldan az süredir iş arayanların oranı ise 2010 yılında %7 iken 2013 yılında %5'e gerilemiştir.

3.2 Kayıt Dışılık Sorunu

Türkiye'de kayıt dışılık önemli bir sorun olarak işgücü piyasasını etkilemektedir. Sektör olarak tarımda özellikle de kadınlarda görülen yüksek kayıt dışılık oranı işgücü piyasasının yapısal bir sorunudur. Diğer taraftan hemen hemen her sektörde eğitim seviyesinin düşük olduğu işgücünde de kayıt dışılık oranı bir hayli yüksektir. İlk olarak kayıt dışılık oranlarının genel bir seyrine bakacak olursak Şekil 15'de yıllar itibariyle kayıt dışılık oranları verilmiştir.

Şekil 15: Yıllara Göre Kayıt Dışılık Oranı (2007-2013)

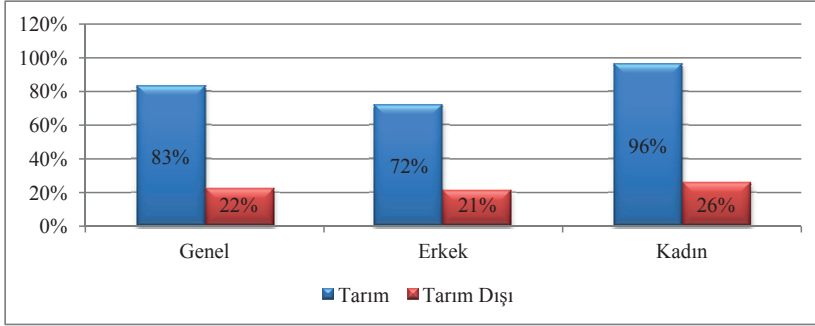


Kaynak: TÜİK, 2014e

Türkiye'de son yedi yılda kayıt dışılığa bir düşüş söz konusudur ancak geleneksel nokta yeterli değildir. Kadınlarda kayıt dışılık erkeklerle göre daha fazladır. Bunun nedenlerinden birisi özellikle tarım sektöründe çalışan kadınların kayıtlı olarak istihdam edilmiyor olmalarıdır. Kadınlardaki yüksek kayıt dışılık genel kayıt dışılık oranını da artırmaktadır. Kayıt dışılık 2013 yılı itibariyle erkeklerde %28,1, kadınlar

%49 olarak gerçekleşmiştir. 2007 yılında %45 olan kayıt dışılık 2013'de %34,3'e gerilemiştir. Kayıt dışılığın en çok olduğu sektörlerden biri olan tarım sektörü ile tarım dışı sektörlerin kayıt dışılık oranları Şekil 16'da verilmiştir.

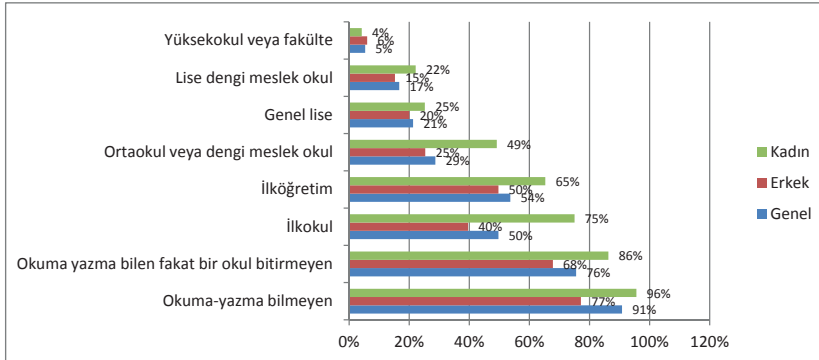
Şekil 16: Tarım ve Tarım Dışı Sektörlerde Kayıt Dışılık Oranı (2013)



Kaynak: TÜİK, 2014e

Şekil 16'da tarımdaki kayıt dışılığın çok yüksek düzeyde olduğu görülmektedir. Tarımda %83 olan kayıt dışılık tarım dışında %22'dir. Ayrıca tarımda çalışan kadınların neredeyse tamamı kayıt dışı çalışmaktadır. Tarımda çalışan kadınların %96'sı kayıt dışı iken tarım dışında kadınların %26'sı kayıt dışı çalışmaktadır. Erkeklerde de tarım da kayıt dışı oranı %72 ile çok yüksektir. Tarım dışında çalışan erkeklerin ise %21'i kayıt dışıdır. Tarım ve tarım dışında kayıt dışılık incelendikten sonra kayıt dışılığın oluşmasında en önemli faktörlerden birisi eğitim durumuna göre kayıt dışılığa bakacak olursak Şekil 17'de eğitim durumlarına göre kayıt dışılık oranları verilmiştir.

Şekil 17: Eğitim Durumuna Göre Kayıt Dışılık (2013)



Kaynak: TÜİK, 2014e

Şekil 17'e göre en yüksek kayıt dışılığın olduğu eğitim durumu okuma-yazma bilmeyenlerdir. Bunun yanında kadınlarda kayıt dışılık yüksekokul veya fakülte eğitim durumu hariç diğer eğitim durumlarında erkeklere göre daha fazladır. Kayıt dışılığın en az olduğu eğitim durumu ise yüksekokul veya fakültedir. Eğitim durumunun kayıt dışılık üzerindeki etkisi çok açık bir biçimde gözükmemektedir. Eğitim seviyesi yükseldikçe kayıt dışılık azalmaktadır. Okuma yazma bilmeyenlerde kayıt dışılık oranı %90'lara çıkarken yüksekokul veya fakülte mezunu olanlarda %5'lere inmektedir. Eğitim düzeyi ile kayıt dışılık arasında bir ilişki olup olmadığının araştırılmasında korelasyon analizi kullanılabilir. Korelasyon analizine ilişkin hipotezi aşağıdaki şekilde yazabiliriz;

H_0 :Eğitim düzeyi ile kayıt dışılık oranı arasında anlamlı bir ilişki yoktur.

H_1 :Eğitim düzeyi ile kayıt dışılık oranı arasında anlamlı bir ilişki vardır.

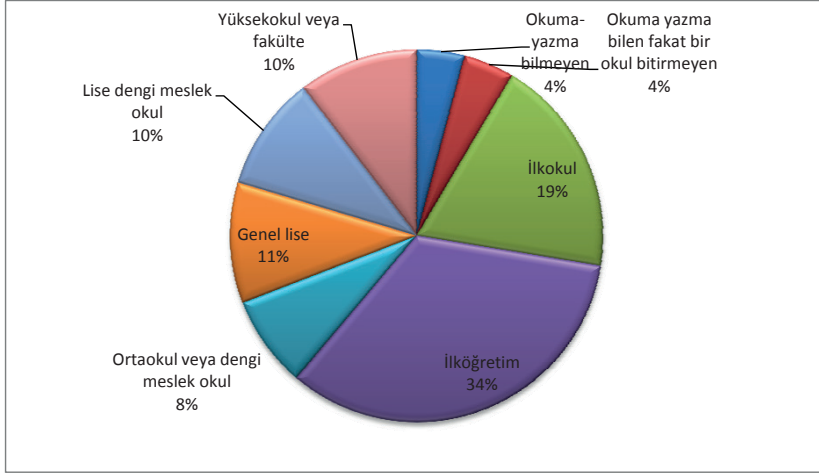
Yapılan test sonucunda verilerin normal dağıldığı tespit edilmiş ve pearson korelasyon analizi kullanılmıştır. Analize ilişkin hata payı $\alpha=0,05$ 'dir. Elde edilen sonuçlar Tablo 11'da gösterilmiştir.

Tablo 11: Eğitim Düzeyi ve Kayıt dışılık Oranına İlişkin Korelasyon Analizi Sonuçları

Pearson Korelasyon Analizi		Genel	Erkek	Kadın
Eğitim	Korelasyon katsayısı	-,976	-,962	-,992
Durumu	P değeri	,000	,000	,000

Eğitim düzeyi ile genel/erkek/kadın kayıt dışılık oranı arasındaki ilişkiyi ölçmek için yapılan korelasyon analizi sonucunda elde edilen p değerlerine baktığımızda her üç değişken için de bu değeri 0,05'den küçük olduğu görülmektedir. Bu durumda H_0 hipotezi red edilir. Eğitim düzeyi ile genel/erkek/kadın kayıt dışılık oranı arasında %95 güven düzeyinde anlamlı bir ilişki vardır. Korelasyon katsayısına baktığımızda ise ters yönlü ve çok güçlü bir ilişki olduğunu söyleyebiliriz. Korelasyon katsayısına göre eğitim düzeyi arttıkça genel/erkek/kadın kayıt dışılık oranı azalmaktadır. Eğitim durumunun kayıt dışılığa etkisinin yanında mevcut işgücünün kullanımına da etkisi vardır. Şekil 18'de mevcut işgücünün eğitim durumuna göre dağılımı verilmiştir.

Şekil 18: İşgücünün Eğitim Durumuna Göre Dağılımı (2013)



Kaynak: TÜİK, 2014e

Şekil 18’de işgücü piyasasının yine önemli sorunlarından birisi daha gösterilmiştir. Eğitim durumuna göre işgücüne baktığımızda işgücünün büyük bir bölümünün yüksekokul veya fakülte eğitim seviyesinin altında toplanmıştır. İşgücünün %34’ü ilköğretim mezunu iken bu oranı %19 ile yüksekokul veya fakülte mezunu izlemektedir. Yukarıdaki şekilden anlaşılacağı üzere işgücünün %90’nı yüksekokul veya fakülte mezunu eğitim seviyesinin altındadır. Özellikle dünyada yaşanan teknolojik değişimler, küreselleşme, artan rekabet her alanda etkili olduğu gibi işgücü piyasasında da etkili olmuş ve işgücü piyasasında daha bilgili, tecrübeli, donanımlı işgücüne ihtiyaç her geçen gün artmaya başlamıştır [14]. Eğitim seviyesi hem kayıt dışılığı hem de istihdamı etkilediği için işgücünün eğitim seviyesinin yükseltilmesi birçok sorunun çözümünde önemli bir rol oynayacaktır.

SONUÇ VE ÖNERİLER

İşgücü piyasasının yapısının bilinmesi, gerek ekonomik gerekse demografik gelişmelerin işgücü piyasası üzerindeki etkilerinin takip edilmesi politika uygulayıcıları için son derece önemlidir. Türkiye’de işgücü piyasası kadınların işgücüne katılımının az olduğu, işsizlik oranının özellikle genç işsizlik oranının yüksek olduğu, tarımda kayıt dışılığın yaygın olarak devam ettiği ve istihdamın OECD ülkeleri ortalamalarının altında olduğu bir piyasadır.

Uygulanan istihdam politikaları işsizlik oranlarını zaman zaman düşürse de özellikle kadın istihdamını ve kadınların işgücüne katılımını önemli ölçüde etkileyememiştir. Kadınlarda eğitimin istihdamda ve işgücüne katılımda ne kadar önemli olduğuna daha önceki bölümlerde değinilmiştir. Kadınların eğitimlerini sürdürebilmeleri ve işgücüne katılmalarının sağlanması en öncelikli konular arasındadır. İstihdam oranları ve eğitim düzeyi arasında güçlü bir ilişki olduğu yapılan korelasyon analizi sonucunda bulunmuştur. Kadınların işgücüne katılmalarında eğitim çok önemli bir faktör olarak ortaya çıkmaktadır. İş gücüne katılmış kadınlar için ise politika uygulayıcılar kadınların işgücüne katılımı ile ilgili olarak muafiyet, teşvik vb. uygulamalarla kadınları iş hayatında tutmalıdırlar. Diğer taraftan kayıt dışılığın eğitim seviyesi ile ilişkisine bakarak nitelikli işgücü yetişmesinin ne kadar önemli olduğu görülmektedir. Yapılan korelasyon analizi sonucunda eğitim düzeyi ile kayıt dışılık oranı arasında çok güçlü ve ters yönlü bir ilişki bulunmuştur. Eğitim düzeyi yükseldikçe kayıt dışılık oranı azalmaktadır. Meslek okullarına önem verilerek sanayide nitelikli eleman yetiştirilmesi ve tüm işgücünün eğitim seviyesinin yükseltilmesi öncelikli konular arasındadır. Eğitim ile nitelikli işgücü ve kayıtlı istihdamın sağlanabileceği açıktır. Bu yönde gerek mevcut çalışanlara gerekse işgücüne girecek olanlara bazı eğitim programları düzenlenerek işgücünün kalitesi artırılabilir.

Türkiye’de bir taraftan nüfus artış hızı azalırken diğer taraftan çalışma çağındaki (15-64 yaş) nüfus artmaktadır. Geçmişte yüksek doğurganlık dönemlerinde doğan neslin günümüzde çalışma çağına olduğunu düşünürsek Türkiye bir demografik fırsat penceresi dönemi içindedir. Bu dönem içinde çalışma çağındaki nüfusun artmasıyla istihdam oranlarında bir artış sağlanabilir. Ancak sadece işgücü arzının artması istihdamın artmasında elbette yeterli değildir. Uygulanacak politikalarla yeterli düzeyde işgücü talebi yaratılmalı ve demografik fırsat penceresi döneminden en iyi şekilde faydalanılmalıdır.

Tarımın istihdam içindeki payı giderek azalmakla birlikte halen etkinliğini korumaktadır. Özellikle bu sektörde kayıt dışılığın azaltılması ve üretimin artırılması hem işgücü piyasasının sorunlarının giderilmesinde hem de tarımın ekonomik büyüme üzerinde etkisinin artırılmasında önemli rol oynayacaktır. Bu sektörde çalışanlarla birlikte üretim yapanlara verilecek eğitim ve danışmanlıkla kayıtlı çalışma ve verimlilik anlamında önemli kazanımlar elde edilebilir.

KAYNAKÇA

- [1] **KEPENEK**, Yakup-YENTÜRK, Nurhan (2000). *Türkiye Ekonomisi*, İstanbul, Remzi Kitabevi
- [2] **ÖZKAPLAN**, Nurcan (1999). İşgücü Piyasasına Ait Kavramların Sorgulanması, Ekonomik Yaklaşım, Cilt:10 Sayı:32
- [3] **TÜİK** (Türkiye İstatistik Kurumu) (2014a). 25.07.2014 tarihinde <http://www.tuik.gov.tr/PreHaberBultenleri.do?id=16009> adresinden erişilmiştir.
- [4] **TÜİK** (Türkiye İstatistik Kurumu) (2014b) 25.07.2014 tarihinde http://www.tuik.gov.tr//duyurular/duyuru_1822.pdf adresinden erişilmiştir.
- [5] **KARABIYIK**, İlyas (2012). İşgücü Piyasasının Yapısal Özellikleri ve Türkiye’de Kadınların İşgücüne Katılma Sorunu, International Journal of Human Sciences, Volume: 9, Issue:2
- [6] **TANSEL**, Aysıt (2012). *2050’ye Doğru Nüfusbilim ve Yönetim: İşgücü Piyasasına Bakış*, İstanbul, TÜSİAD Yayınları
- [7] **Resmi Gazete** (2014). 25.07.2014 tarihinde <http://www.resmigazete.gov.tr/main.aspx?home=http://www.resmigazete.gov.tr/eskiler/2012/12/20121206.htm/20121206.htm&main=http://www.resmigazete.gov.tr/eskiler/2012/12/20121206.htm> adresinden erişilmiştir.
- [8] **Hacettepe Üniversitesi (2008)**. Türkiye’nin Demografik Dönüşümü raporu
- [9] **TÜİK** (Türkiye İstatistik Kurumu) (2014d). 01.06.2014 tarihinde <http://www.tuik.gov.tr/PreHaberBultenleri.do?id=15844> adresinden erişilmiştir.
- [10] **KUZGUN**, İnci Kayhan (2002). *Nüfusun Yaşlanmasının İşgücü Arzına Etkisi*, Geriatri, , Cilt:5, Sayı:1
- [11] **METİN**, Banu (2003). *Türkiye’de İşgücü Piyasasının Genel Görünümüne İlişkin Sorunlar ve Çözüm Önerileri*, Kamu İş, Cilt:7, Sayı:2
- [12] **AY**, Sema (2012). *Türkiye’de İşsizliğin Nedenleri: İstihdam Politikaları Üzerine Bir Değerlendirme*, Yönetim ve Ekonomi Dergisi, Cilt:19, Sayı:2

- [13] **KANCA**, Osman Cenk (2012). *Türkiye'de İşsizlik ve İktisadi Büyüme Arasındaki Nedenselliğin Ampirik Bir Analizi*, Ç.Ü. Sosyal Bilimler Dergisi, Cilt:21 Sayı:2
- [14] **EROL**, Sevgi Işık (2013). *Gençlere Yönelik Aktif İstihdam Politikaları: Japonya, Kore, Çin ve Türkiye Örnekleri*, TÜHİS İş Hukuku ve İktisat Dergisi, Cilt:24, Sayı: 6 / Cilt:25, Sayı:1-2
- AB** (Avrupa Birliği) (2014), 01.06.2014 tarihinde http://epp.eurostat.ec.europa.eu/portal/page/portal/employment_unemployment_ifs/data/main_tables adresinden erişilmiştir.
- OECD** (Organisation for Economic Co-operation and Development) (2014a). 01.06.2014 tarihinde <http://stats.oecd.org/Index.aspx?QueryId=38900> adresinden erişilmiştir.
- OECD** (Organisation for Economic Co-operation and Development) (2014b). 01.06.2014 tarihinde http://www.oecd-ilibrary.org/employment/unemployment-rate_20752342-table1 adresinden ve http://www.oecd-ilibrary.org/employment/youth-unemployment-rate_20752342-table2 adresinden erişilmiştir
- TÜİK** (Türkiye İstatistik Kurumu) (2014c). 01.06.2014 tarihinde <http://tuikapp.tuik.gov.tr/adnksdagitapp/adnks.zul> adresinden erişilmiştir.
- TÜİK** (Türkiye İstatistik Kurumu) (2014e). *Hane Halkı İşgücü Anketi*, 01.06.2014 tarihinde <http://tuikapp.tuik.gov.tr/isgucuapp/isgucu.zul> adresinden erişilmiştir.