

Article Info		RESEARCH ARTICLE	ARAŞTIRMA MAKALESİ
Title of Article	<b>Spatial Quality Research in Public Open Spaces: The Case of Beşiktaş Pier Square and Surrounding</b>		
Corresponding Author	<b>Seda Zafer</b> Altınbaş Üniversitesi, Engineering and Natural Science Faculty, Architecture Department <a href="mailto:seda.zafer@altinbas.edu.tr">seda.zafer@altinbas.edu.tr</a>		
Received Date	21.01.2021		
Accepted Date	06.03.2021		
Authors	Öğr. Gör. Seda ZAFER Doç.Dr.Ebru ERDÖNMEZ	ORCID: 0000-0002-2717-513X ORCID: 0000-0001-8779-6037	
How to Cite	ZAFER, S.,ERDÖNMEZ, E., (2021). Kamusal Açık Alanlarda Mekan Kalitesi Araştırması: Beşiktaş İskele Meydanı ve Çevresi Örneği. Kent Akademisi, Volume, 14, Issue 1, Pages; 241-258		

## Kamusal Açık Alanlarda Mekan Kalitesi Araştırması: Beşiktaş İskele Meydanı ve Çevresi Örneği

Öğr. Gör. Seda ZAFER<sup>1</sup>

Doç.Dr.Ebru ERDÖNMEZ<sup>2</sup>

### ABSTRACT:

The spatial quality of urban public spaces is determined by the interaction of those areas with their surroundings. Although public open spaces are an important element of the urban environment, their physical characteristics that relate to the city change over time. Examining the physical and environmental characteristics of the changing urban public spaces and the dimension of their use is a starting point for the continuation of the public values of that place. The concept of quality in the urban environment provides measurement and evaluation in subjects such as activities related to urban space, usage characteristics, spatial diversity, social and physical facilities. In this study, as one of the active and central public circles of Istanbul, the physical and historical transformations in the Beşiktaş coastal environment and the square are examined in the context of public open spaces and urban activities in the physical environment and the spatial quality of the open public space is evaluated.

**KEYWORDS:** square, public space, Beşiktaş, spatial quality

### ÖZ:

Kentsel kamusal alanların mekânsal kalitesi o alanların çevresi ile etkileşimi üzerinden belirlenmektedir. Kamusal açık alanlar kentsel çevrenin önemli bir unsuru olmakla birlikte zamanla kentle ilişki kuran fiziksel özellikleri değişim göstermektedir. Değişen kentsel kamusal alanların fiziksel ve çevresel özellikleri ile kullanım boyutunun incelenmesi o yerin kamusal değerlerinin sürdürülmesi adına bir çıkış noktası olmaktadır. Kentsel çevrede kalite kavramı kentsel mekâna dair aktiviteler, kullanım özellikleri, mekânsal çeşitlilikler, sosyal ve fiziksel donatılar gibi konularda ölçme ve değerlendirme sağlamaktadır. Bu çalışmada İstanbul'un aktif ve merkezi kamusal çevrelerinden biri olarak Beşiktaş sahil ve çevresi, meydandaki fiziksel ve tarihsel dönüşümler, fiziksel çevrede kamusal açık alanlar ve kentsel aktiviteler bağlamında incelenerek kentsel mekânsal kalitesi değerlendirilmiştir.

<sup>1</sup> Altınbaş University, Engineering and Natural Science Faculty, Architecture, [seda.zafer@altinbas.edu.tr](mailto:seda.zafer@altinbas.edu.tr)

<sup>2</sup> Yıldız Technical University, Faculty of Architecture, Architecture, [ebruerdonmez@yahoo.com](mailto:ebruerdonmez@yahoo.com)

**ANAHTAR KELİMELER:** meydan, kamusal alan, Beşiktaş, mekânsal kalite

## **Kamusal Açık Alanlarda Mekân Kalitesi Araştırması: Beşiktaş İskele Meydanı ve Çevresi Örneği**

### **GİRİŞ:**

Kentlerin aktif, harekete geçiren aynı zamanda gündelik hayat temposunu yavaşlatan kamusal alanlar yeri anlamlandırmakta ve kentsel yaşamı zenginleştirmektedir. Kentlerin ana bütünleşme aracı olarak kentsel kamusal mekânlar kentlilerin kültürel birikimlerini paylaştığı, aktardığı, tekrar öğrendiği yerler olarak değerlendirilmektedir (İnceoğlu ve Aytuğ, 2009). Çağımızın sosyal değişimleri, kentsel rekreasyondaki artışı desteklemektedir ve kamusal alanlar, çeşitli işlevleri, çok sayıda kullanıcı, yapı çevredeki güzel manzaraları ve temiz havası ile toplumsal olarak talep görmektedir (Gehl ve Gemz, 2004). Geleceğe dönük baktığımızda, günümüzde yaşadığımız pandeminin de etkisi ile, açık kamusal alanların değerinin gittikçe artış gösterdiğini söylemek mümkündür. Çok işlevli, canlı ve aktif kamusal alanların nasıl tasarlanabileceğini düşünmek gerekmektedir. Bu bağlamda kentlerin merkezi ve yoğun kullanılan açık kamusal alanların; buldukları yer bağlamında tarihi, kimliği ve sosyal değerleri ile araştırılması, gündelik aktivitelere ne türden seçenekler sunduğunun gözlemlenmesi ve kalite parametrelerine göre değerlendirilmesi gelecek kullanımlar için kalıcı ve etkili düzenlemeler oluşturmayı sağlayacaktır.

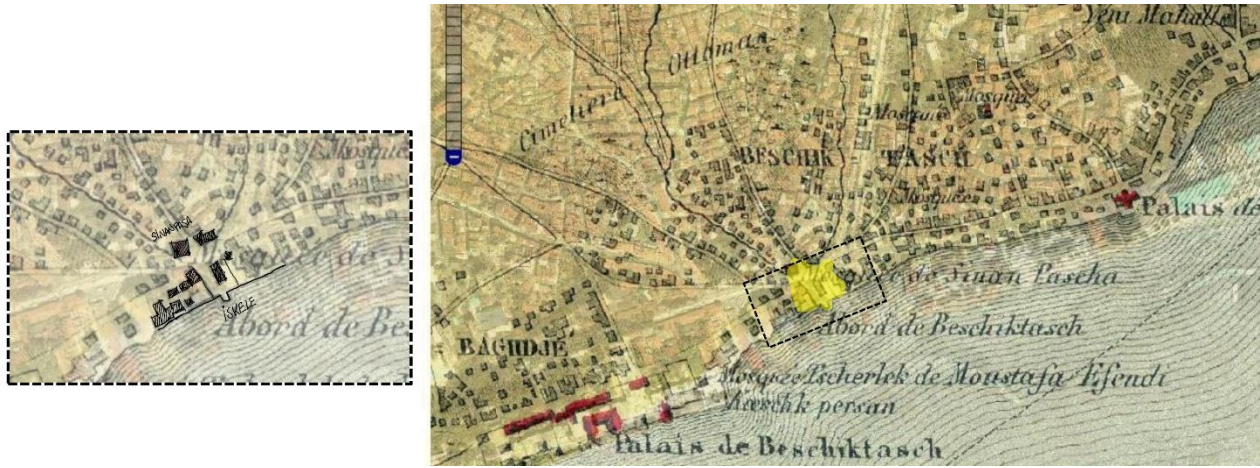
İstanbul gibi metropol kentlerde kaliteli açık kamusal alanların; çeşitli faaliyetlerin merkezi, etkileşim ve ulaşım düğümleri olması sebebi ile bu alanların kentte yaşanabilirlik düzeyini artırması söz konusudur. Kamusal alanlardaki kalite kriterlerinin değerlendirilmesi ve iyileştirme önerileri üretmek için fiziksel çevrenin verilerinden yola çıkılmaktadır. Görsel ve fiziksel olarak meydan gibi açık kullanım alanlarının araştırılması, kullanımına dair verilerin toplanması, hava görüntüleri ve çevrimiçi haritalar ile sanal olarak mevcut yerin etrafının gezilebilmesi var olan özellikleri ortaya koymak adına imkân tanımaktadır. Eski haritalar mevcut kentsel alanların geçmişine, tarihsel ve ekonomik süreçlerine, morfolojik değişimlerine dair okuma yapmayı sağlamaktadır. Tarihsel süreçlere dair araştırmalar ve ortaya çıkarılan dönüşümler kullanıma dair referanslar vermekle birlikte günümüz koşullarında uygulanabilecek yöntemler için yerin anlamını da ön plana çıkaracaktır.

İstanbul'un en merkezi semtlerinden biri olan Beşiktaş kentin birçok noktasına kolaylıkla erişilebilen, Osmanlı döneminden beri aktif olmuş bir özelliğe sahiptir. Beşiktaş İskele Meydanı ve Çevresi; tarihi özelliği, cadde, çarşı, iskele, meydan gibi farklı türden açık kamusal alanların iç içe olması, ulaşım ağları ile beslenen ve aktif kullanılan bir yer olması açısından ön plana çıkması sebebiyle araştırma alanı olarak seçilmiştir. İdeal bir kamusal alan üretimine dair fikir üretmek adına sınırsız çeşitlilikte imgenin ve eylemlerin karşılaştığı kamusal bir yer olarak Beşiktaş İskele Meydanı ve çevresinin değerlendirilmesinin verimli olacağı düşünülmüştür. Bu araştırma makalesinde Beşiktaş İskelesi ve çevresindeki kamusal alanlar tarihsel dönüşümleri ve fiziksel özellikleri bağlamında incelenerek kamusal ve mekânsal kalitesi değerlendirilmiştir. Yapılan analiz ve değerlendirmelerin gelecekte gerçekleşmesi mümkün kentsel düzenlemeler adına yol gösterebileceği düşünülmektedir.

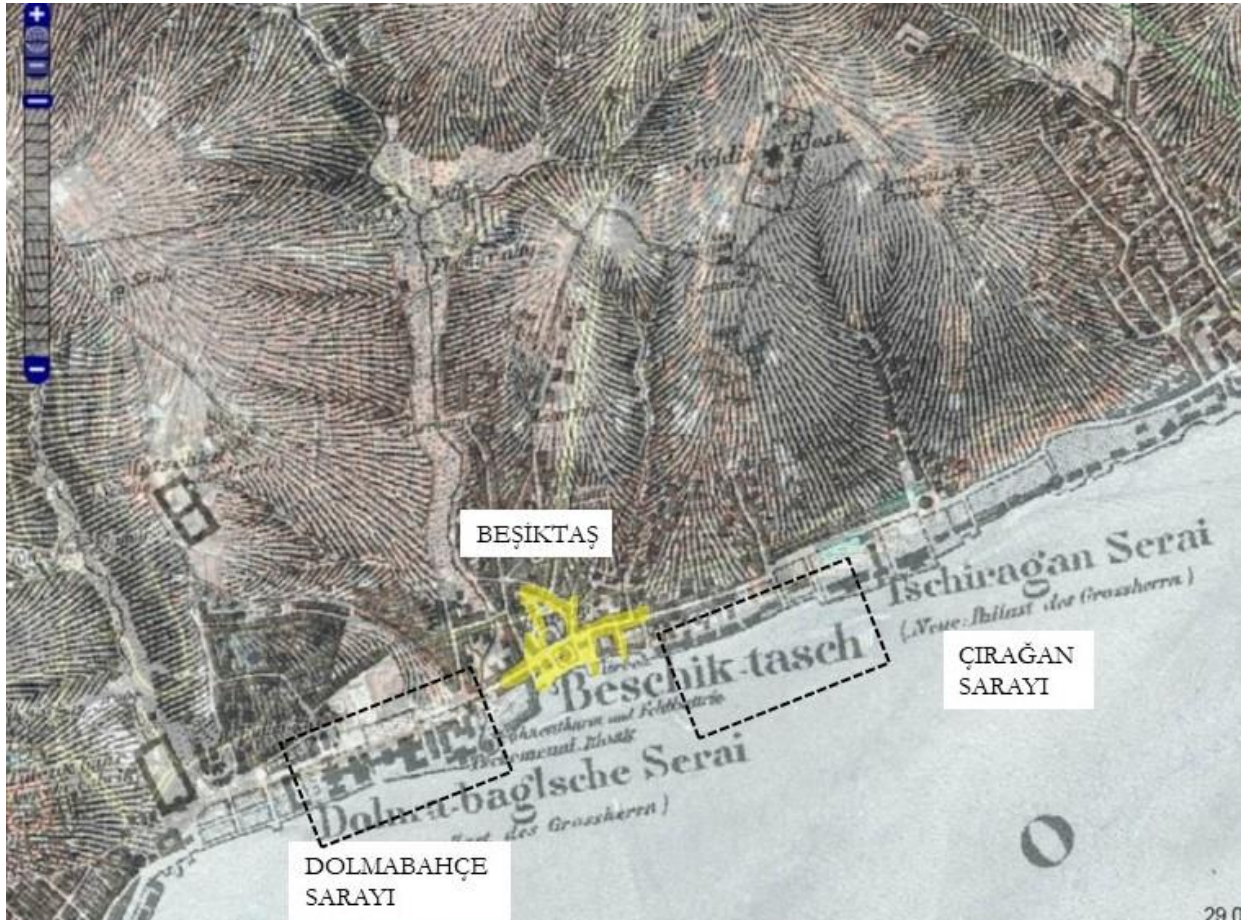
### **1. Beşiktaş Semtinin ve Meydanın Tarihsel ve Kentsel Olarak Geçirdiği Değişimler**

Beşiktaş kent içi ulaşımında önemli bir kesişim noktası ve İstanbul'un en merkezi konumlarından biri olarak Boğaziçi kıyılarında yer almaktadır. Tarihsel süreçlerdeki yerleşimine baktığımızda Beşiktaş'ın, Boğaziçi kıyılarında gelişen ilk Osmanlı yerleşmesi olduğu ifade edilmektedir (Çağlayan, 2020). Sur dışı bir yerleşme olarak Beşiktaş güvenlik açısından yeterli olmayarak Osmanlı'dan önce gelişim göstermemiş; ancak, Osmanlı'nın Karadeniz hakimiyeti ile sağladığı güvenlik ile yerleşim gelişmiş ve iklimsel nedenlerle yazlık yalı niteliğinde sürdürülmüştür (Akbayar, 1998). Beşiktaş'ta Bizans döneminden beri bir saray olduğu ve saray çevresinde küçük bir yerleşim yeri olduğu bilinmektedir (Kuban, 1970). Rumeli'den Anadolu'ya geçiş noktası olan iskele ve sefere çıkan donanmanın burada toplanması sayesinde bu bölgenin temel özelliğinin ulaşım olduğu ve boğaz ulaşımının başlangıcı olduğu görülmektedir (Kuban,1970). Beşiktaş iskelesinin ardındaki meydan Rumeli- Anadolu arasında işleyen kervanların durağı aynı zamanda Anadolu'dan gelip Rumeli'de sefere katılan eyalet askerlerinin geçit yeri olmuştur (Akbayar,1998, 22). Kanuni Sultan Süleyman'ın kardeşi Yahya Efendi'nin bölgeye yerleşmesi ile bölgedeki yerleşik nüfus artışı göstermeye başlamıştır (Erdönmez ve Çelik, 2016). 1400'li yılların sonlarında II. Bayezid döneminde kaptan-ı deryalar için yalılar yaptırılmıştır. 16.yyda ise Dolmabahçe'nin yerinde bulunduran kıyı doldurulmuştur (Gökyay, 2009). Osmanlı döneminde İstanbul'a yerleşimin yüzyıllar içerisindeki gelişimini gösteren haritada Beşiktaş'ın 16.yüzyıldan itibaren yerleşim alanı

haline gelmeye başladığı görülmektedir (URL-1). Barbaros Hayrettin Paşa, Mimar Sinan'a bir cami, medrese ve hamam ile 1541 yılında kendi türbesini yaptırmıştır. Bu yapılardan cami ve türbe dışındaki yapılar günümüze ulaşmamıştır. Evliya Çelebi bilgilerine göre 17.yüzyılda Beşiktaş'ta Anadolu'dan kaçan Ermenilerin yaşadığı bilinmektedir (Kuban,1970). O dönemde semt çoğunlukla kıyı civarında yerleşime sahip olup yukarılara doğru ise bahçeli kırsal yerleşim karakteri görülmektedir (Kuban, 1970). 18.yüzyılda kıyıda birçok yalı ve iskele inşa edilmiştir. Beşiktaş Deresi ile İhlamur Deresi vadisi boyunca yerleşim genişlerken, Serencebey sırtları da iskâna açılmaya başlamıştır (Göyünç,1948). 18.yüzyıl haritalarına baktığımızda Sinan Paşa Cami, Beşiktaş kıyı sarayları ve iskele belirgin olmakta, sırtlara doğru yerleşim görülmektedir (Şekil 1). 19.yüzyılda ise 1853'te Beşiktaş Kıyı Sarayları yıkılıp yerine Dolmabahçe Sarayı inşa edilmiş, 1874'te de Çırağan Sarayı kıyıya eklenmiştir (Kuban,1970). Bu saraylarla birlikte onlara giden yollar genişletilmiş, ağaçlandırılmış ve düzenli vapur seferleri başlamıştır (Gökyay, 2009). Bu süreçler içerisinde Beşiktaş iskelesi etrafında yer alan ve bugün otobüs durakları ile çevrili meydan olan büyük boşluğun odun pazarı olduğu görülmektedir. 1836 Moltke haritasında Beşiktaş'ın Çırağan Sarayı ve Dolmabahçe Sarayı arasında kalan küçük bir geçiş semti olduğunu görmek mümkündür (Şekil 2).

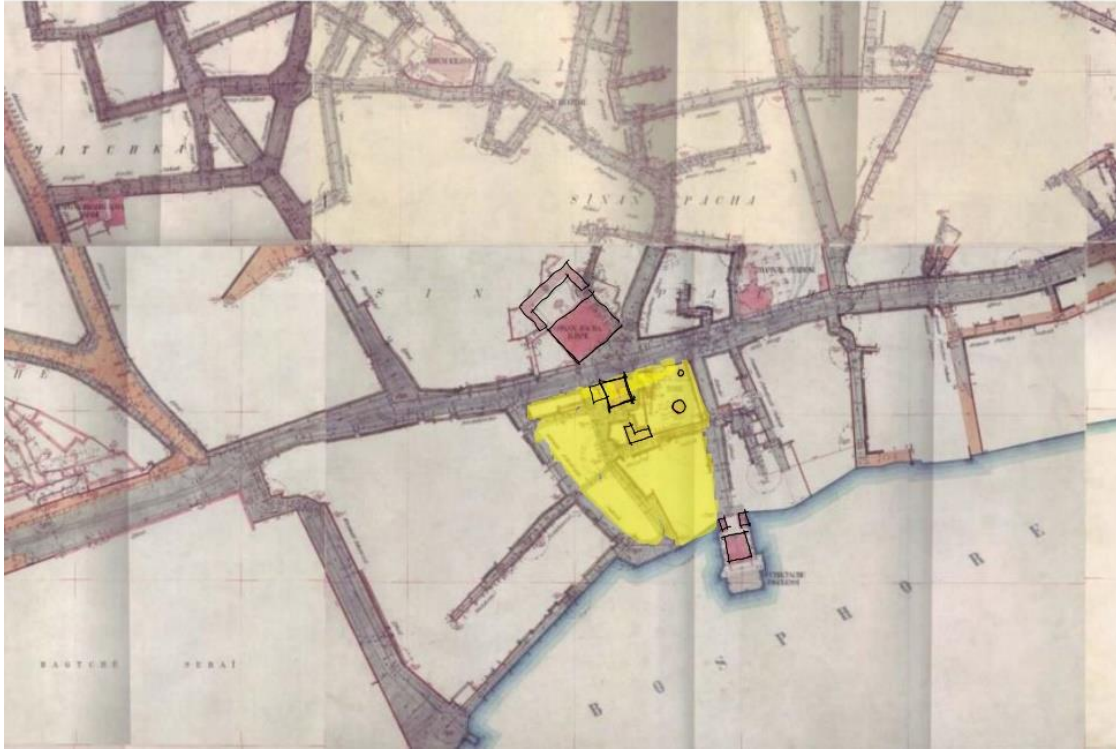


Şekil 1. Hellert Kauffer Haritasında Beşiktaş 1786 (URL-2)



Şekil 2.Moltke Haritasında Beşiktaş 1836 (URL-2)

20.yüzyılda sahilde yalıların dışında kahvehaneler yer almış, Beşiktaş İskelesi'nin bulunduğu meydan odun pazarı, marangoz ve kalafatçı dükkânlarının bulunduğu alan olmuştur. Bu meydanın iş muhiti olması dolayısıyla en işlek yer olabileceği ifade edilmiştir (Göyünç, 1948: 32). 1914 -1918 yılları arasında İstanbul şehremaneti oluşturulduktan sonra iskele, ardında yer alan boşluk ve çevredeki yerleşimin yayılmıştır. Alman Mavilerine ait haritada I. Dünya savaşı öncesi Beşiktaş İskele Meydanı'nın olduğu alanın çoğunlukla boşluk olduğu, kıyıda 1875'li yıllarda inşa edilen ahşap Beşiktaş İskelesi, kuzeyde jandarma karakolu, yanında anıtsal çeşme, kuzeydoğuda Barbaros Hayrettin Paşa türbesi ve ana yolun da kuzeyinde Sinan Paşa camii görülmektedir. (Şekil 3) (Şekil 4).



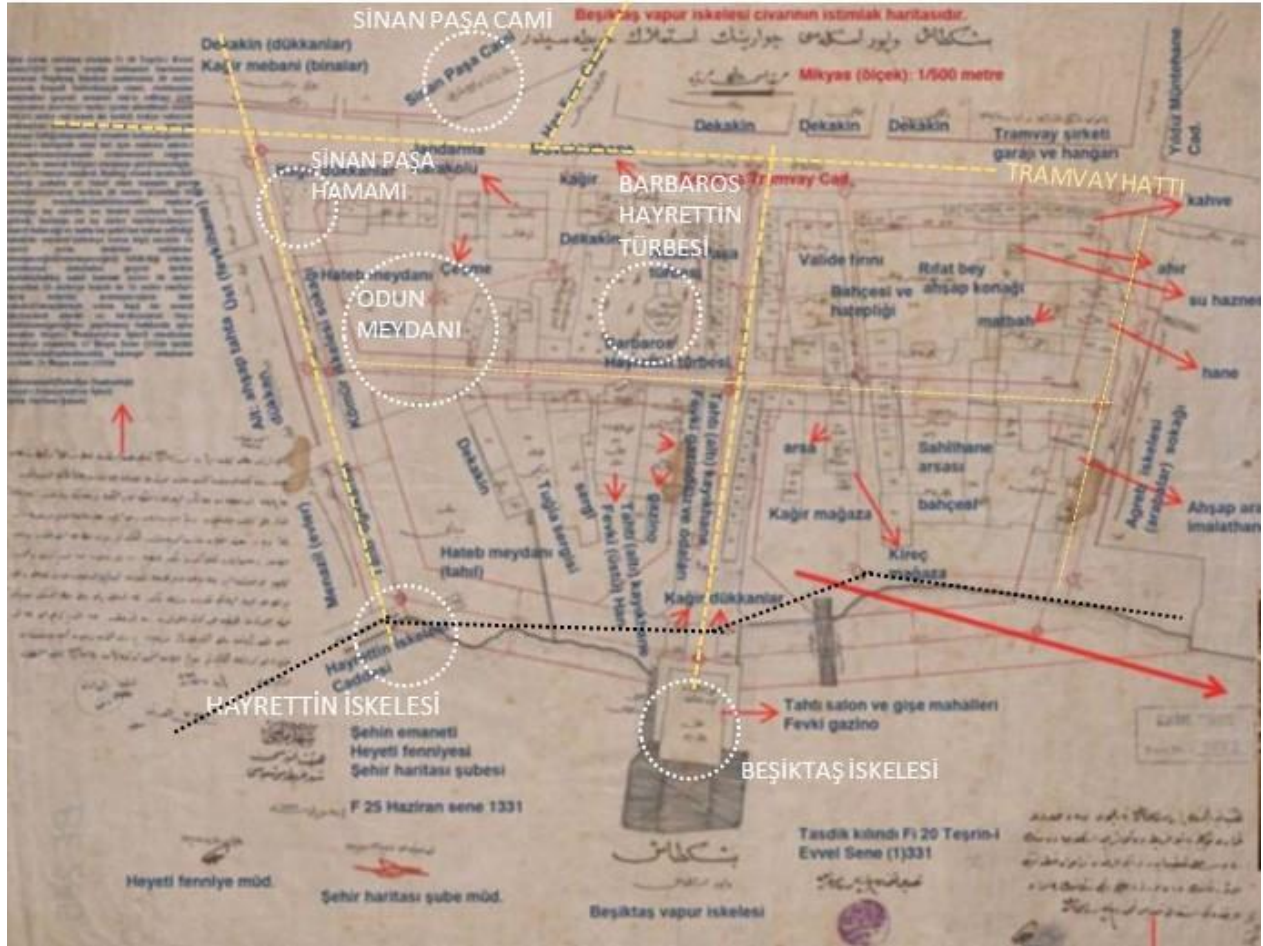
Şekil 3. Alman Mavileri Haritalarında I.Dünya Savaşı Öncesi Beşiktaş (1913-1914) (Dağdelen, 2006).



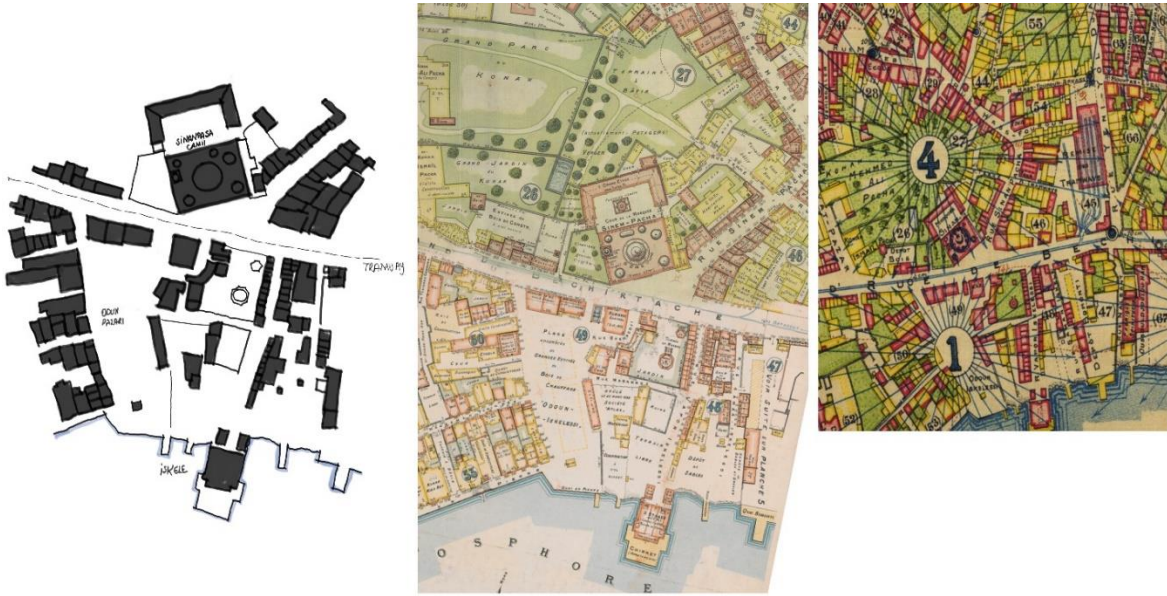
Şekil 4. 1875 -1880 yıllarındaki fotoğraflarda Beşiktaş İskele inşası ve bugünkü meydanın yerinde yer alan odun pazarı görülmektedir (URL-4).

Beşiktaş Cumhuriyet'in ilk yıllarında kent-kır birlikteliğini sürdüren bir semt olmaya devam etmiştir. Bu yıllarda meydanın izlerini haritalardan okumak mümkündür (Şekil 5). Boğaziçi kıyısı ile sınırlanan meydanı oluşturan ana öğelerin ulaşım aracı olan Hayrettin İskelesi, Sinan Paşa Cami, Odun Pazarı olarak kullanılan boşluk, Barbaros Hayrettin Paşa Türbesi ve Beşiktaş İskelesi olduğunu söylemek mümkündür. Tarihi Sinan Paşa Hamamı ise henüz

yıkılmamıştır. 1936'da Barbaros Hayrettin İskeleyi yakınlarında, günümüzde Deniz Müzesi arazisinde kalan alanda Beşiktaş Tayyare Fabrikası kurulmuştur. Tayyare Fabrikası'nın inşa edildiği Beşiktaş iskelesindeki alana ait ilk düzenleme çalışmaları ise 1911 tarihinde gerçekleştirilmiştir. Jacques Pervitich tarafından 1922-45 arasında yapılan kadastro temelli sigorta haritalarında meydanın Odun İskeleyi olarak kullanıldığı gözlenmektedir (URL-4). Pervitich haritalarından oluşturulan dolu-boş plan çizimi meydanın ana boşluğunun uzun ve kıyıya kadar tanımlı bir alan oluşturduğunu göstermektedir. Meydanda belirleyici olan yapının kuzeyde yer alan, ölçeği ile farklılaşan ve günümüzde hala ayakta olan yapı Sinan Paşa Camii olduğu görülmektedir. Batıda sıralı yapı dizisi, güneyde ise Boğaziçi kıyısı meydanı sınırlamaktadır (Şekil 6). 1924'te hilafetin kaldırılması ve Osmanlı devlet adamlarının yurtdışına gitmesi ile Saraylar ve Arnavutköy'e kadar olan yalılar boşalmış, bir kısmı kamu kurumları bir kısmı depo ve okul olarak kullanılmıştır (Gökyay, 2009).



Şekil 5. 1915 Yılına ait Beşiktaş vapur iskelesi istimlak haritası (Yusufoglu ve Kara, 2017).



Şekil 6. Pervititch Haritalarında Beşiktaş (URL-5) ve haritalardan çıkarılan meydana ait dolu-boş haritası (yazar).

Sigorta haritalarında meydanın etrafını çevreleyen yapıları baktığımızda Sinan Paşa camii önünden gelen aksın kuzeydoğu sınırında karakol yapısı ve etrafında da doğuya doğru sıralanan belediye ait binalar ve iç avlusu olduğu görülmektedir. Sinan Paşa Camii ile meydan arasında Ortaköy'e giden tramvay hattı ana ulaşım aksını oluşturmaktadır. Kuzeyde meydanı sınırlayan yapı grubunda market ve terası ile kamusal kullanıma referans verdiği düşünülen sinema binası bulunmaktadır. Batı sınırını butikler ve ticari dükkanların oluşturduğunu, güneyde ise rıhtım ve vapur iskelelerinin yer aldığı okumak mümkündür. Bu haritalar aynı zamanda yapıların ahşap, kâğıt gibi malzeme bilgilerini, kat yüksekliklerini, çatı, pencere, kapı boşlukları, teras gibi yapı elemanlarını da göstermektedir. Genel olarak yapıların maksimum üç katlı olduğu görülmektedir. Pervititch haritalarında yapıların ve boşlukların izi harita üzerinden yeniden üretilmiştir. Bu haritalarda 1930'lu yıllarda meydanın farklı üç boşlukla tanımlandığı görülmektedir. Ana meydan tanımlı bir alan ve onu birçok açıdan besleyen yollar ve ticari fonksiyonlarla oluşmuştur. Odun ve kereste üretimi, depolanması ve ulaşım işlevlerin meydanın genel kurgusunu oluşturduğu görülmektedir. Henüz dış duvarları yıkılmamış olan Barbaros Hayrettin Paşa Türbesi ve avlusu kuzey doğuda meydanlar arasında yer almaktadır (Şekil 7).



Şekil 7. Pervititch haritaları üzerinden 1930'lu yıllarda Beşiktaş İskele çevresindeki alanın araştırılması (yazar).

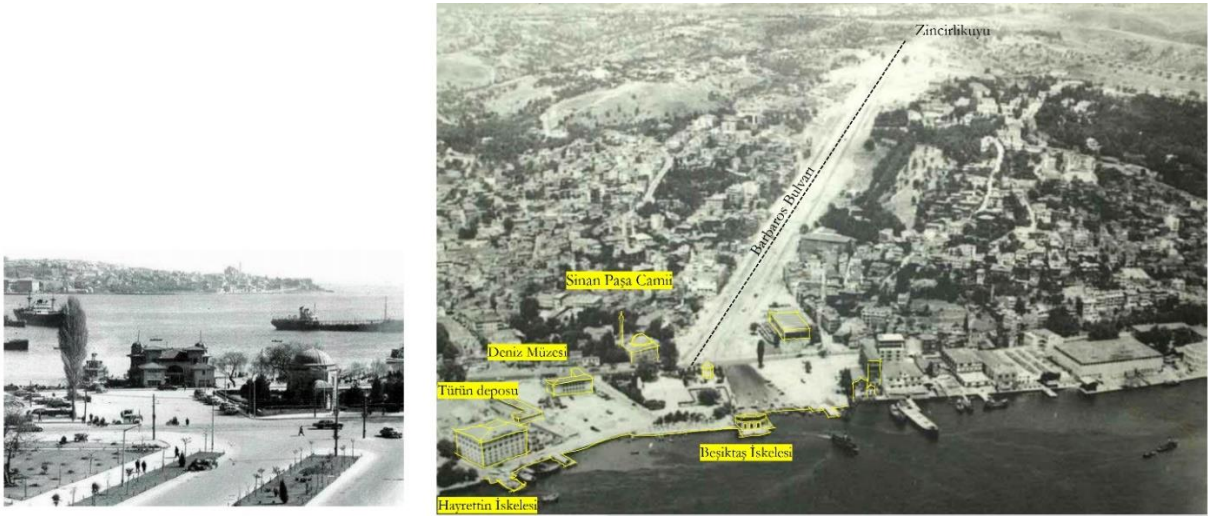
Lütfü Kırdar'ın belediye başkanı olduğu 1938-1949 yıllarında H.Prost'un geliştirdiği plan ile 1939 imar faaliyetleri (bulvarla, meydanlar, yol genişletme, ulaşım, yeşil alanlar, simge anıtsal yapılar vs.) gerçekleştirilmiş ve bu durum meydan ve çevresinin köklü değişikliklere uğramasına neden olmuştur. Beşiktaş İskelesi'nin arkasında bulunan sokaklar istimlak edilerek Barbaros Meydanı açılmış, önündeki şebekeli duvar kaldırılarak Barbaros Hayreddin Paşa Türbesi ortaya çıkartılmış, meydanın kenarına da Barbaros Anıtı yapılmıştır (Kırdar, 1947). Beşiktaş'tan Karaköy yönünde yer alan Hayrettin Paşa iskelesi sokağının köşesinde yer alan tarihi Sinan Paşa Hamamı yıkılmıştır (Şekil 8).



16. Yüzyılda Mimar Sinan tarafından inşa edilen Sinan Paşa Hamamı 1930 pervitich haritalarında Sinan Paşa Hamamı 1940'larda yıkılan Sinan Paşa Hamamı yerindeki boşluk.

### Şekil 8. Yıkılan Sinan Paşa Hamamı ve eski konumu (URL-4) (URL-5).

1950'de demokrat parti döneminde yeni imar faaliyetleri uygulanmaya başlanmış, 1956-58 yılları arasında Barbaros Bulvarı'nın inşası ile Beşiktaş Zincirlikuyu'ya bağlanmıştır (Özsoydan, 2007). Beşiktaş İskele Meydanı çevresinde yapılar çoğunlukla yıkılmıştır. Geriye kalan yapıların kıyıda Beşiktaş İskelesi, Hayrettin iskelesi ve onun önündeki eski tütün deposu, batıda deniz müzesi, kuzey doğuda Barbaros Hayrettin Türbesi ve kuzeyde Sinan Paşa camii olduğu gözlemlenmektedir (Şekil 9). Dönemin modern mimarlık örneği olarak gösterilebilecek Maruf Önal tasarımı bir benzin istasyonu ve restoran yapısı Hayrettin İskelesi'ne çıkan sokağın köşesinde yer almıştır. Önal'a göre bu yapı Barbaros Bulvarı'nın inşası ile çevresi değişen bölgeye önemli katkı olarak görülmüştür (Önal, 1967).

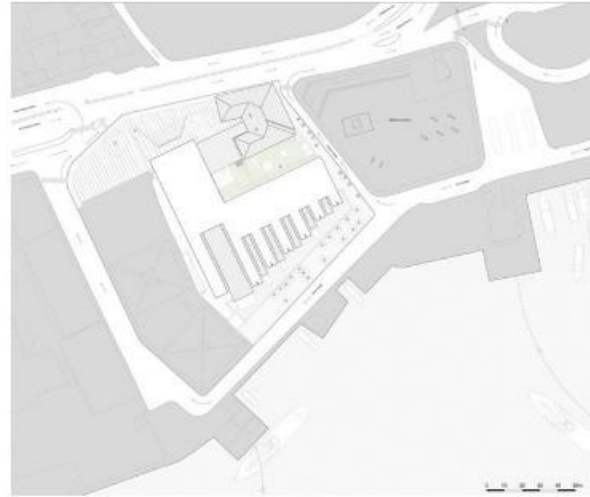


### Şekil 9. 1956 Barbaros Bulvarı açıldıktan sonra iskele ve çevresinde oluşan boş alanlar (Yazar).

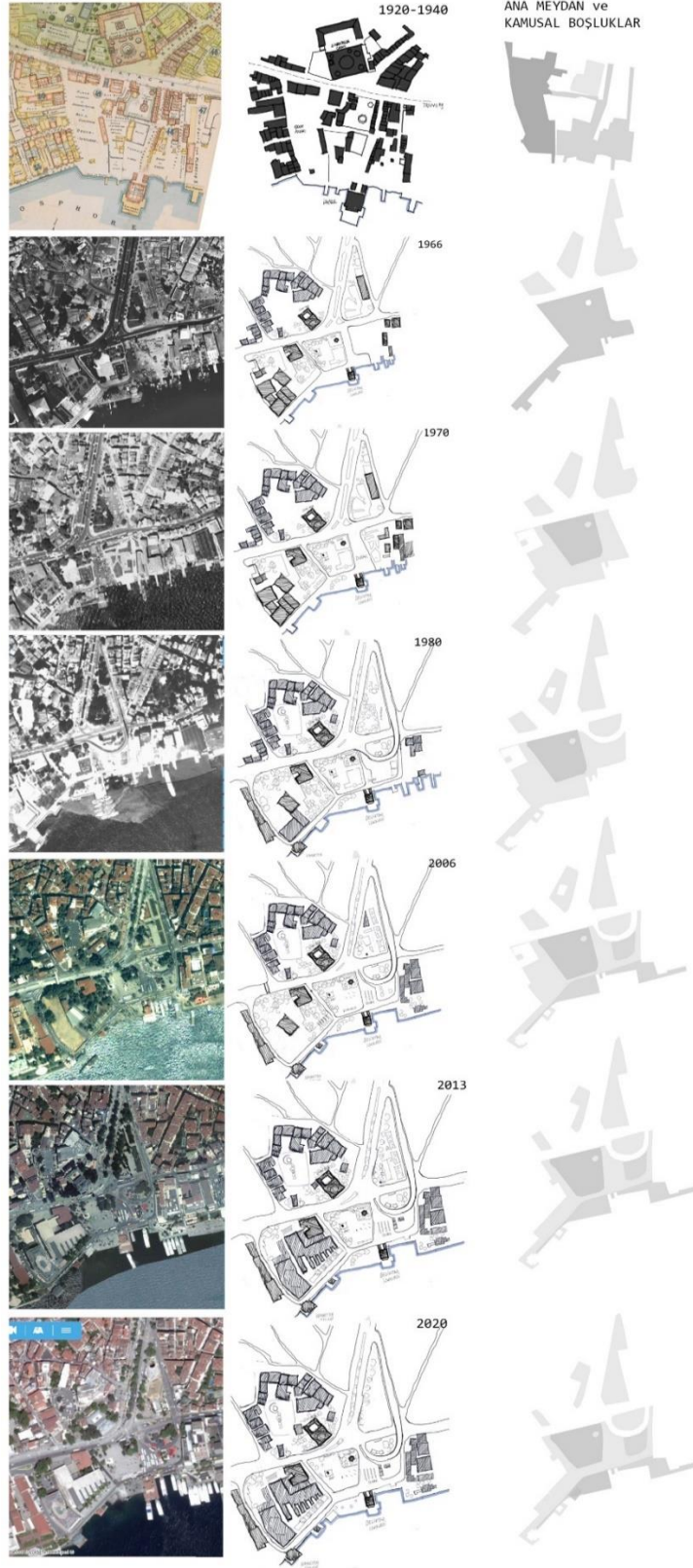
Beşiktaş sahilinde yer alan, 1929'da mimar Victor Adaman tarafından yapılan ve Astro Tütün Deposu olarak yıllarca hizmet veren bina bir süre televizyon fabrikası olarak kullanılmış, 1985'ten 2010'lara kadar boş kalmış ve sonrasında yıkılarak yerini 2012 de inşası tamamlanan Shangri la Bosphorus Oteli almıştır. Aynı yapı adasında yer alan eski deniz müzesinin yanındaki boş arazi için TC. Deniz Kuvvetleri Komutanlığı tarafından, serbest, ulusal ve tek kademeli olarak açılan yarışmayı 2005 yılında Teğet Mimarlık ofisi kazanmıştır ve tasarladıkları müze 2011 yılında tamamlanmıştır. Müze Dolmabahçe caddesi üzerinden basamaklar oluşturulan, böylece giriş tanımlayan ve kamusal



alan oluşturan bir tasarımla inşa edilmiştir. Batıda yer alan kayıkhaneye içerisinde yeniden kurgulanmaya çalışılmış, tescilli yapıya binanın yüksekliği düşürülerek yaklaşmıştır (Şekil 10)(URL-6).Öte yandan bu müze tasarımında Barbaros Meydanı'nın batısına açılan bir avlu planlanmış ancak inşa edildikten sonra avlu kapatılmıştır. Bu alan meydana erişilemeyen bir yer olarak kalmış ve yapının yüksek sağır cephesi meydanla sınır oluşturarak kamusal olarak kopukluk oluşturmuştur. Aşağıda oluşturulan şekil Beşiktaş İskele Meydanı ve fiziksel çevresinin ve çevresinin 1920'lerden 2020'ye kadarki süreçte değişimini hava görüntüleri ve haritalama ile ortaya çıkarmaktadır (Şekil 11).



Şekil 10. Meydanın batısında yer alan Deniz Müzesi ve yerleşimi (URL-6).



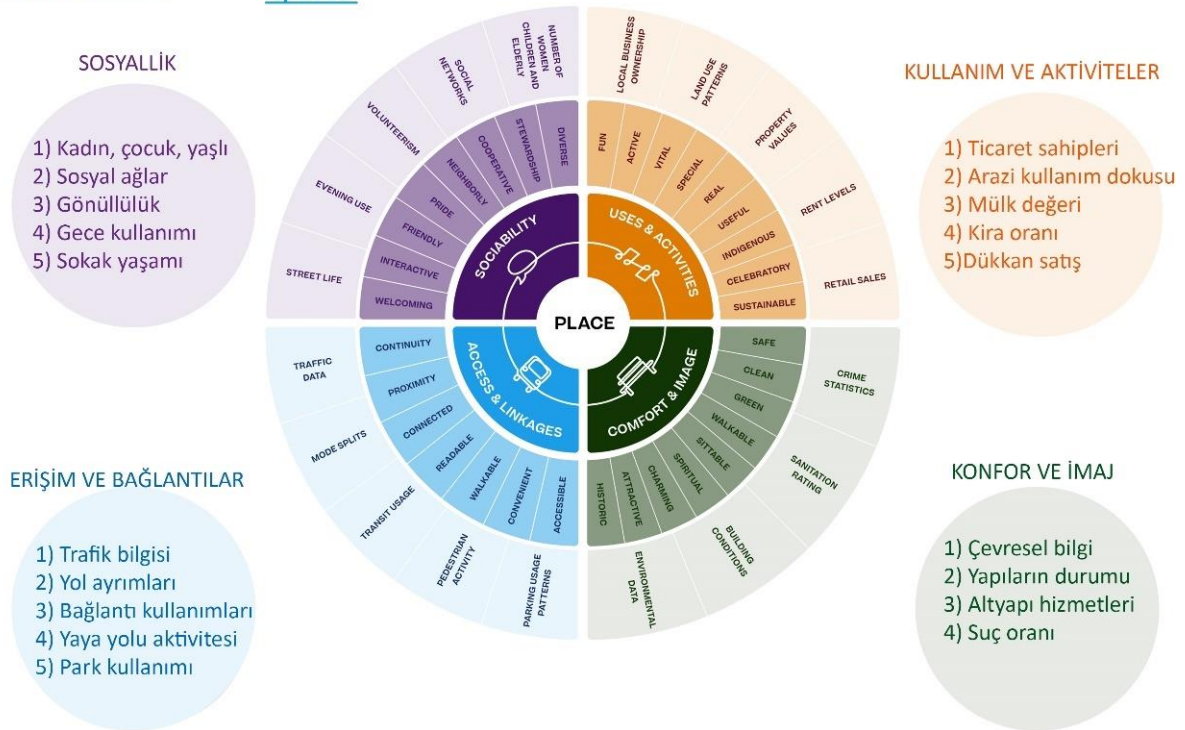
Şekil 11. Beşiktaş Meydanı'nın dönüşümünün haritalaması ve kent meydanı çevresinin değişimi (yazar).

## 2. Kentsel Mekânda Kalite Bağlamında Beşiktaş Sahil Çevresinin Araştırılması

Kentte kamusal alanlar herkese ait sosyalleşme ortamları, çeşitli törenlere imkân tanıyan boşluklar, gündelik yaşantı güzergahlarını besleyen dinlenme noktalarıyla beraber değer kazanmaktadır. Kamusal alanlar ve mekânsal kalitesi kentlilerin yaşam kalitesini etkilemektedir. Uzun yıllardır kalite parametreleri ve değerlendirilmeleri araştırılmaktadır. Jane Jacobs (2011) kentte kamusal alanların güvenliği, çeşitliliği ve canlılığı üzerine, William Whyte (1980) insanları en çok neyin cezbedtiğini bulmak için oturma ve dinlenme alanları, konfor, yiyecek alanları, caddeler ve ana akışlar üzerine araştırmalarda bulunmuştur. Jan Gehl (1987) kamusal alanda daha fazla zaman geçirme koşullarını çeşitli kazalara ve başkalarının zararına karşı koruma; aktiviteler, duyuşal deneyimler, görme, etkileşime geçme ve oyun gibi olanaklar; iklimsel ve estetik olarak olumlu deneyim ortamı sağlama üzerinden değerlendirmiştir. Benzer şekilde Matthew Carmona (2010) kamusal alanları temizlik, düzen, erişilebilirlik, çekicilik, rahatlık, kapsayıcılık ve yaşanabilirlik özellikleri ile araştırmıştır. Kevin Lynch (1984) ise iyi bir kent biçimini ve yerleşim kalitesini kamusal alanların canlılığı, duylara hitap edebilmesi, mekânsal düzenlemelerin davranışlara uygunluğu, sağladığı erişim olanakları, denetim veya kontrolün sağlanabilmesi, kullanım verimliliği gibi kriterler üzerinden belirlendiğini ifade etmiştir. Kentsel mekânda kalite konusunda birçok araştırmada ölçüt olarak alınan Kamusal Alanlar Projesi (PPS - Project for Public Spaces) kamusal alanlar üzerine disiplinler arası çalışmalar yürütmekte ve kentsel mekânlarda bulunması gereken fiziksel nitelikleri ortaya çıkarmaktadır (URL-7). Bu bağlamda kamusal alanlar erişim ve bağlantı, kullanım ve aktiviteler, rahatlık ve imaj, sosyallik gibi dört ana başlıkta değerlendirilmektedir. **Erişim ve bağlantı** değerlendirmesi kullanım kolaylığı, görünürlük, ulaşım ve kamusal alana dahil olma kolaylığı, **kullanım ve aktiviteler** değerlendirmesi bir kamusal alanda olmak için neden sağlamak, canlı ve benzersiz etkiye sahip olmak, **konfor ve imaj** bağlamında değerlendirme güvenlik, temizlik, yeşil alanlar ve mekâna ait bir karakterin bulunması, **sosyallik** ise etkileşimi ve iletişimi teşvik etmesi üzerine olan kriterleri oluşturmaktadır (Whyte, 1980) (Şekil 12). Bu niteliksel yönler niceliksel parametreler ile de ölçülebilmektedir. Çalışmanın bu kısmında Beşiktaş sahili ve çevresindeki kamusal alanlar tanımlanarak ifade edilen parametreler çerçevesinde incelenmiştir.

### What Makes a Great Place?

### Project for Public Spaces



Şekil 12. Kamusal Alanlar Projesi'ne göre ana kriterler ve konu alanları (URL-7).

## 2.1. Fiziksel Özellikler, Erişim ve Bağlantılar

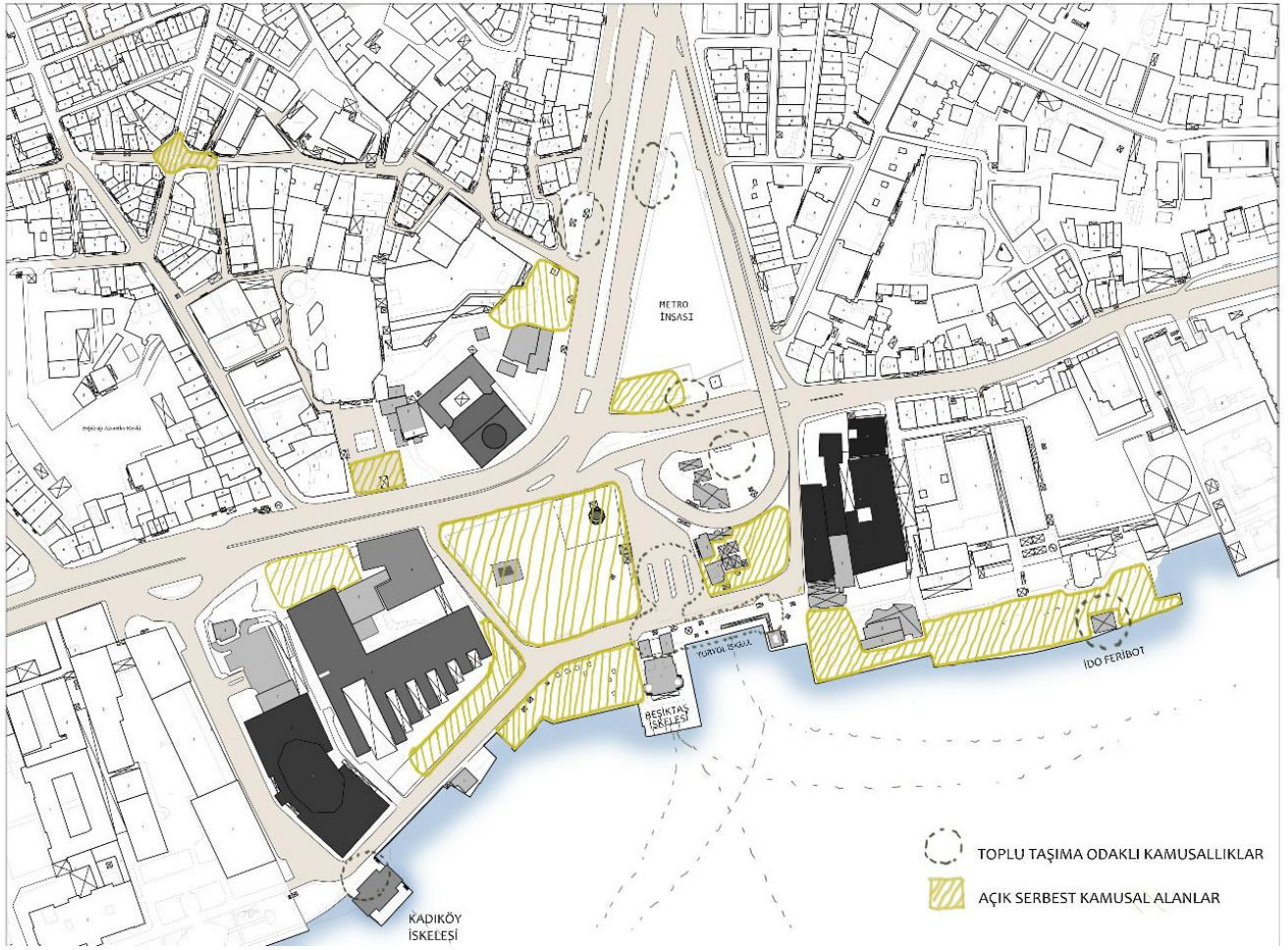
Günümüzde Beşiktaş kıyısı vapur iskeleleri ve otobüs durakları sebebi ile yoğun olarak ulaşım odaklı kullanılmaktadır. Ana meydan olarak nitelendirilebilecek, zaman zaman konser, tören, kaykay vs. gibi kamusal etkinliklere alan sağlayan Barbaros Hayrettin Meydanı ve anıt ulaşım alanlarının geçiş güzergahının ortasında yer almaktadır. Meydanın kuzeyinde ana yol olan Dolmabahçe Caddesi, kuzeydoğu köşesinde tarihsel bir öge olarak Sinan Paşa türbesi, doğusunda otobüs durakları, batısında deniz müzesinin sağır cephesi sınırlayıcı olmaktadır. Güneyde ise kıyıya doğru sınırlar silikleşmekte ve kamusal alan artmaktadır.

Kamusal boşluklar ana ulaşım güzergahlarının ve durak noktalarının birçok yönden kesişiminden oluşmaktadır. Karada kentin aktif bölgeleri olan Levent, Karaköy ve Ortaköy arasında bir konum olması ve kıyıda Üsküdar, Kadıköy gibi semtlere ulaşım iskelelerine sahip olması sebebi ile bağlantıların güçlü olduğu görülmektedir. Çevrede en büyük kamusal boşluk, ortasında Barbaros Hayrettin heykeli yer alan Barbaros Meydanı olmaktadır. Bu alan kuzey ve batıda basamaklarla yol kotuna doğru yükselirken kıyıya doğru hafif eğimli bir alan oluşturarak güneyde yer alan Beşiktaş İskelesi'ne yönelmektedir. Doğusunda otobüs durakları bulunmakta ve iskelelerden kolaylıkla bu alana erişilebilmesi mümkün olmaktadır. Meydanın kuzeydoğu köşesinde tarihi yapı olan Barbaros Hayrettin Türbesi yer almakta, türbenin etrafındaki çitler meydana sınır çizmektedir. Doğuda yer alan otobüs duraklarının etrafında üst yolun geçtiği viyadük ayakları bulunmaktadır. Viyadük altı artık alanda çeşitli dükkanlar, büfeler ve kafeler yer almakta, organik bir düzenleme içerisinde ana yola ve diğer duraklara geçiş bulunmaktadır. Otobüs duraklarının meydan ve bu kamusal kullanım alanı arasında bölücü bir alan olarak görsel ve fiziksel bağlantıyı kestiği gözlenmektedir. Batıda yer alan Deniz Müzesi'nin de benzer şekilde meydana bakan sağır cephesi alanı sınırlayan bir duvar görevi görmektedir, müzenin güneyinde yer alan denize yönelen, ağaçlı ve tarihi top arabalarının bulunduğu alan ayrı bir kamusal alan olarak tanımlanmaktadır. Söz konusu yerin tam karşısında Beşiktaş İskelesi ile Kadıköy İskelesi arasında yer alan kısım kullanıcıların keyfi olarak vakit geçirdikleri aktif bir kamusal alan olmaktadır. Beşiktaş İskelesi'nden kıyı güzergahında doğuya doğru gidildiğinde kafelerin ve İDO feribot iskelesinin yer aldığı kıyı şeridinin kamusal olarak aktif kullanıldığı görülmektedir. Meydanın kuzeyindeki ana yolun diğer tarafında Beşiktaş Çarşı'ya yönelen ve oldukça aktif kullanılan kamusal alanlar dikkat çekmektedir (Şekil 13).

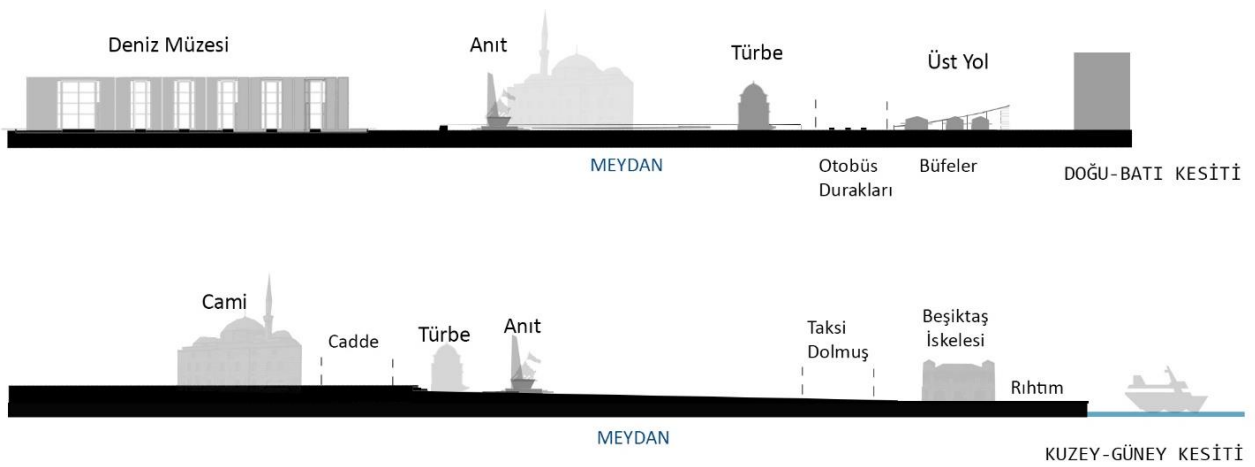
Şekilde gösterilen haritada açık ve serbest olarak oturma, buluşma ve geçiş olarak kullanılan alanlarla birlikte kent içi toplu taşıma durakları olarak aktif kullanılan alanlar işaretlenmiştir. Bölgede açık serbest kamusal alanların birden fazla şekilde dağılmış olduğu ve bu kamusal alanların yakınında toplu taşıma duraklarının yer aldığı belirgin olmaktadır (Şekil 14). Kesit çizimleri de bu ifadeleri açıklayıcı şekilde görselleştirmektedir (Şekil 15).



Şekil 13. Meydan ve iskele çevresine ait güncel fotoğraflar (yazar, 2020).



Şekil 14. Beşiktaş Sahili ve çevresinde yer alan kamusal alanların haritalaması (Yazar).

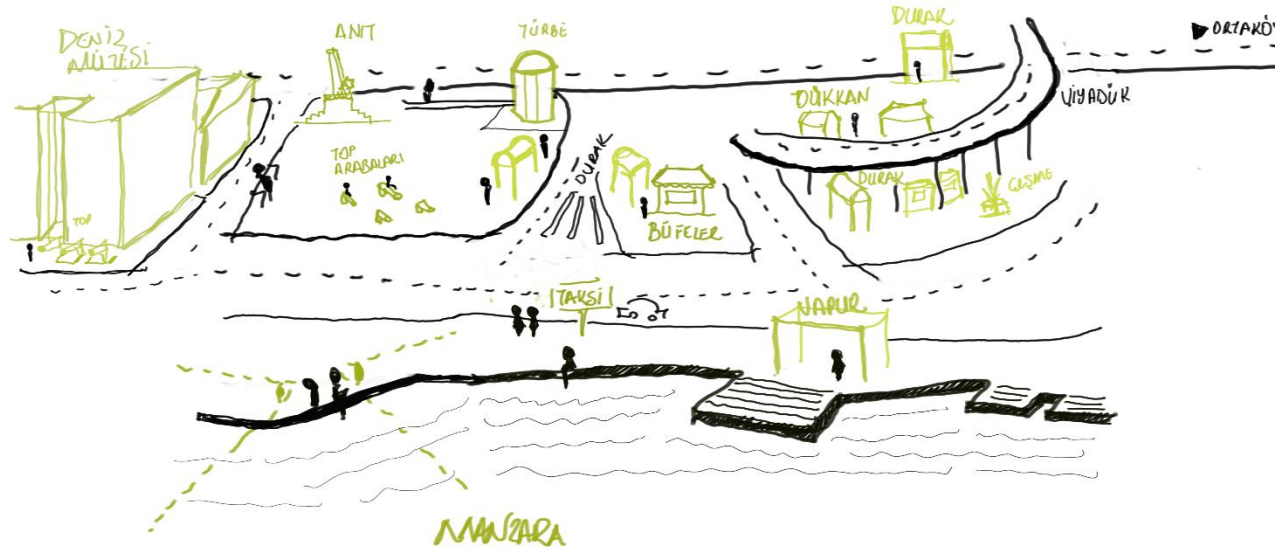


Şekil 15. Meydanın iki yönlü şematik kesit çizimleri (yazar).

## 2.2.Kullanım ve Aktiviteler

Kamusal alandaki etkinlikleri gerekli, isteğe bağlı ve sosyal etkinlikler olarak ayıran Gehl'e göre bir kamusal yer ne kadar iyi olursa isteğe bağlı etkinliğin o kadar çok gerçekleşeceği ve bu sayede gerekli etkinliğin de o kadar uzun süreceği ifade edilmiştir (Gehl, 2011). Beşiktaş İskelesi ve çevresindeki kamusal açık alanların fiziksel özelliklerinde çevrenin ana ulaşım noktası olmasının etkisiyle çok sayıda otobüs durağı ve vapur iskelesi olduğu belirtilmiştir. Gerekli etkinlik olarak toplu taşıma kullanımı ve bekleme, isteğe bağlı aktivite olarak deniz kenarındaki alanlarda oturma, dinlenme ve manzarayı seyretme, sosyal aktivite olarak deniz kenarında martılara simit atma, Beşiktaş Meydanı olarak anılan Barbaros Hayrettin Paşa anıtı etrafındaki boşlukta gençlerin kaykay veya paten sürmesi, tarihi heykel olarak yerleştirilen top arabalarının yakınında fotoğraf çekilme, anıtın etrafında buluşma gibi aktiviteler görülmektedir. Zaman zaman bu meydanın fuar, temalı etkinlik, konser, iftar, politik eylem gibi aktivitelere mekân sağlaması da söz konusu olmaktadır. Bu boşluğun kuzey ve batı yönlerindeki basamaklı sınır alanlarının ve heykel kaidesinin çevresi özellikle pandemi şartlarıyla açık alanlarda vakit geçirme artışı ile arkadaş gruplarının bir araya gelmesi, öğle yemeğini yeme veya dinlenme alanları olarak kullanıldığı görülmektedir. Hafta içi çalışma saatlerinin başlangıcı ve bitişi alanda toplu taşıma kullanımı sebebi ile yoğunluk oluşturmaktadır. Araçlar ile kullanıcıların kalabalık ve gürültülü bir ortam oluşturması söz konusudur. Diğer yandan meydanın en aktif kullanılan alanı olarak Beşiktaş ve Turyol iskeleleri tam önündeki otobüs duraklarının kalabalığı ve karmaşıklığı ile çakışmakta; Çarşı, Ortaköy veya Dolmabahçe yönüne giden güzergahlar konusunda düzensiz bir düğüm noktası oluşturmaktadır.

Hafta sonu çevrede gündüz ve gece saatlerinde yaş ortalamalarında farklılıklar olmakta hafta içine göre daha sakin ve çoğunlukla dinlenme ve manzaraya bakma gibi keyfi aktiviteler için kullanıldığı görülmektedir. Meydanın güneyinde yer alan tanımlı ve çitlerle yoldan ayrı tutulmuş olan kıyı parkı çevresinin ağaçlar ve kent mobilyaları ile meydana göre daha çok kullanıldığı (manzara, oturma, kuş besleme gibi) gözlenmiştir (Şekil 16).



Şekil 16. Beşiktaş İskelesi ve meydan çevresindeki kamusal aktiviteleri gösteren eskiz (yazar).

## 2.3.Konfor

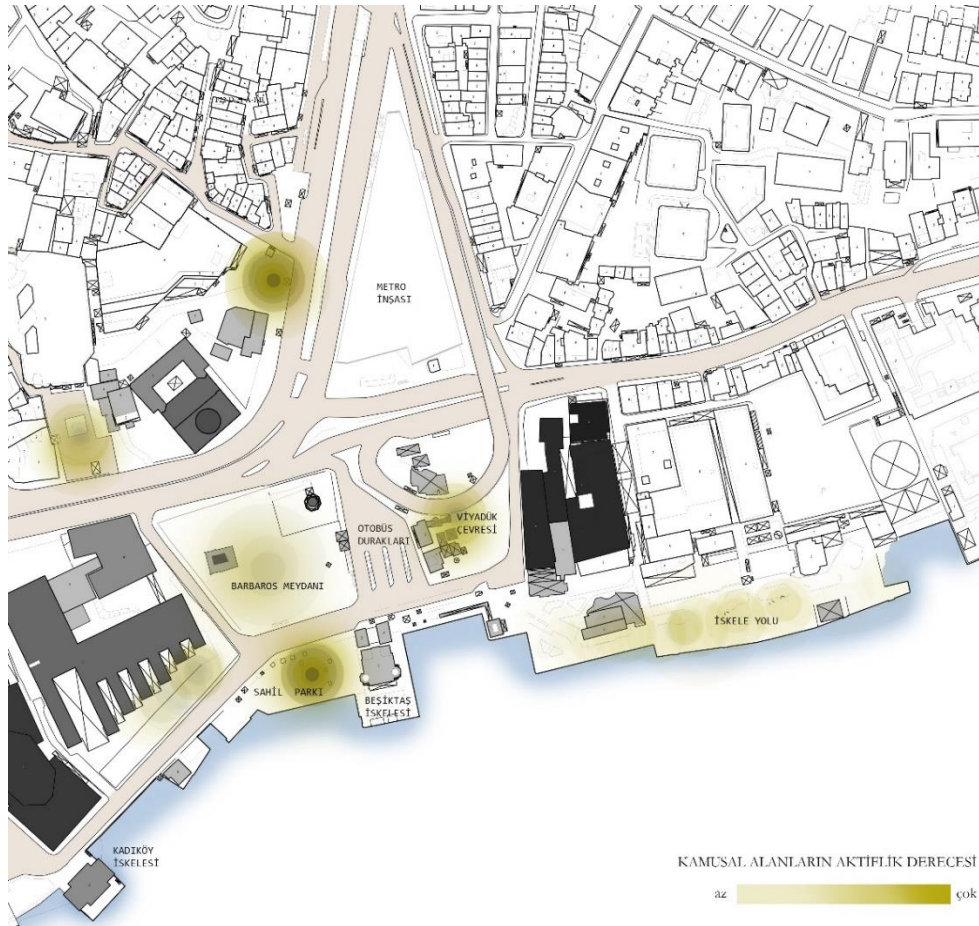
Kamusal açık alanların insan yaşamındaki özgürlük, güvende hissetme, rahatlık, konfor gibi ihtiyaçları karşılaması, kaliteli bir fiziksel çevre sağlaması ile ilişkilidir (Uzgören ve Erdönmez, 2017). Kamusal alanda faaliyet çeşitliliği, bu faaliyetlere doğrudan ulaşım ve erişim kolaylığı, yapılarla sınırlandırılmış boşlukların insan ölçeğine uyumu, kentsel mekânların estetik ve çekici unsurlar içerip içermediği ve bölgedeki faaliyetler ile ulaşım olanaklarının mekânsal dağılımı konforlu kentsel çevreler yaratmada etkin bileşenler olmaktadır (Handy vd., 2002). Kullanıcıların ihtiyaçları, istekleri ve beklentileri doğrultusunda kamusal alanların bakımlı olması, canlı bir ortam sağlayarak güvende



## 2.5. Aktif Kullanım ve Yoğunluk

Kamusal alanların çeşitli sınırlarla birbirinden ayrılması bu alanların sosyal karakterlerinin birbirlerinden farklı olmasına yol açmıştır. Barbaros Meydanı, otobüs duraklarının arkasındaki viyadük ayağının olduğu alan, Beşiktaş İskelesi'nin yanındaki sahil parkı sosyalleşmenin gözlemlenebileceği üç ayrı konum olarak değerlendirilebilir. Konumu sebebi ile yoğun olarak kullanılan Beşiktaş iskelesi ve yakın çevresi insanların dinlendiği ve sosyalleştiği, Boğaz manzarası ile etkileşimde olduğu, yazın iskele yanındaki park alanında yere oturarak suyla yakınlık kurduğu ve diğer insanlarla etkileşimde bulunduğu bir kamusal alan olarak canlı ve sosyaldır. Barbaros Meydanı'nda ise sosyalleşmenin sıradan günlerde daha az olduğunu gözlemlemek mümkündür. Bunun sebebi meydan ölçeğinin büyük olması, yapıları çevresinde kuzeyden araç yolu, batıdan Deniz Müzesi'nin oluşturduğu sağır cephe ile kesintiye uğraması, kent mobilyalarının birbirinden uzak ve davetkar olmayışı, çevrede meydanı besleyen ticari ve kültürel alanların az olması gösterilebilir. Kaykay, paten veya bisiklet sürme gibi aktiviteler dışında keyfi olarak kullanılmadığı görülmektedir. Meydanın özel günlerde geniş bir alan sağlaması sebebi ile tören, bayram, iftar, konser gibi toplu aktiviteler için kullanıldığını söylemek mümkündür. Otobüs duraklarının doğusunda kalan ve üst yol viyadüğü ile artık alanların olduğu kısımda söz konusu alandaki dükkân işletmecilerinin, şoförlerin veya yakın çevrede sürekli bulunan esnafın sosyalleştiği ve durakladığı görülmektedir. Büfeler, yemek yerleri ve kafeler bu durumu beslemektedir.

Genel olarak meydanın çalışan veya öğrenci olarak, gün içerisinde yer değiştirme halinde olan kullanıcı tipine hitap ettiğini söylemek mümkündür. Bölgenin genellikle ticari ve eğitim alanlarından oluşan kimliği göz önünde bulundurulduğunda bu durum şaşırtıcı olmamaktadır. Aşağıdaki haritada tarif edilen alanların birbirlerine göre sosyallik derecesi koyudan açığa doğru derecelendirilmiştir (Şekil 18).



Şekil 18. Beşiktaş Sahil çevresinin kamusal alanlarının aktiflik derecesinin haritalanması (yazar).



## SONUÇ:

Geçmişe dair simgesel ve toplumsal referansları olan ve uzun yıllardır kullanılan kentsel kamusal alanların günümüzde sürdürülmesi kentliler adına aktif ve kaliteli bir şekilde kullanılabilir olacak alanların değerini göstermektedir. Kentlerin değişmesi, toplumsal dönüşümler ve günümüzün meselesi olan pandemi ile daha izole veya bireyselleşen mekan anlayışı kamusal alanların değerlerini farklılaştırmaktadır. Meydan, park veya sokak gibi kamusal açık alanların önemi her zaman etkin olmakla birlikte kullanım biçimlerinin dönüştüğünü söylemek mümkündür. Ortak kamusal alanların çeşitli kamusal faaliyetlerle beslendiğinde çekici hale gelebilmesi mümkün olmakla birlikte yapıları çevrenin kalitesi bu alanların oluşumu için araç haline gelmektedir. Bu çalışmada kentte açık kamusal alanların iyi tasarlanmış, konforlu ve kaliteli mekanlara ihtiyaç duyduğu vurgulanmış, Beşiktaş İskele Meydanı ve çevresi incelenmiştir. Yapılan araştırma ve analizler doğrultusunda Beşiktaş Sahili ve çevresindeki kamusal alanlar ulaşım akslarıyla kullanıcı yoğunluğu olan, Boğaz ile güçlü bir bağ kuran, Osmanlı döneminde beri kamusal olarak kullanılan alanları ile cazibesi olan, aktif işleyen ve güvenli bir kamusal alan olarak değerlendirilmiştir. Beşiktaş sahili ve çevresinin tarihsel süreçler içerisinde çeşitli dönüşümleri araştırılmış ve gelişen ulaşım araçları ile yolların açılmasının söz konusu alandaki kamusal alanların bölünerek araç yollarına ve toplu taşıma duraklarına dönüşmesine sebep olduğu görülmüştür. Kamusal alan ve mekânsal kalite konusunda bölüm alt başlıklarında çeşitli sosyal ve fonksiyonel faaliyetlerle beslenen ve aktif olan Beşiktaş İskele Meydanı ve çevresinin yeterli ve yetersiz bulunan özellikleri ifade edilmiştir.

Çevrede yer alan Beşiktaş İskelesi tarihsel sürekliliği olan ve etrafındaki sahil parkı ile kamusal olarak iyi işleyen bir alan sunmaktadır. Söz konusu kıyı çevrenin ulaşım güzergahının yanında buluşma, manzaraya dönük vakit geçirme, dinlenme gibi çeşitli sosyal faaliyetler ile aktif olduğu görülmektedir. Kıyıda iç kısımlara doğru ilerlendiğinde Beşiktaş meydanının tanımlı alanlarının geçiş güzergahı olarak yoğun kullanıldığı ve etrafındaki yapıları çevrenin meydanı beslemediği gözlenmiştir. Örneğin Barbaros Meydanı boşluğunun Deniz Müzesi'nin sağır cephesi ile batıdan sınırlanmış olması, kamusal giriş aksını ana yol yönünde kuzeyden planlaması ve sağır duvarın önündeki araç yolunun alanı kesmesi, Beşiktaş Meydanı'nın etrafını saran otobüs durakları ve araç yolları ile bölünmesi söz konusu alanların kamusal alanın aktif olarak oluşmasına engel olmaktadır.

Çevrenin imgesel değeri yüksek olan yapıları olarak iskele, müze, anıt, türbe ve camii yapıları alanın kimliğini oluşturmakla birlikte tanımlı kamusal alan oluşumuna katkıda bulunmaktadır. Bu yapıların tarihsel sürekliliği burada yer alan aktivitelerin sürdürülmesinde etkili olmaktadır. Diğer yandan meydanı besleyen en önemli öğenin deniz ulaşımı ve yaya sirkülasyonu olduğunu söylemek mümkündür. Bu durum kullanıcıların güzergahları ve alanı kullanma biçimlerinin iskeleye erişim odağında olması üzerinden ortaya çıkmaktadır.

Sonuç olarak Beşiktaş İskele Meydanı ve çevresi ulaşım araçları çeşitliliği sebebi ile yoğun olarak kullanılan, Avrupa yakasının çeşitli bölgelerine ulaşımın başlangıç noktası olan, farklı yaş gruplarınca rahatlıkla ulaşılabilen, boğaz kıyısında yer alması ve tarihsel sürekliliği olması sebebi ile karakteristik bir değeri olan bir alan olarak görülmüştür. Meydanın her yönden farklı bir çevresel etkiye sahip olduğu açıklanmış, görseller ve haritalamalar ile gösterilmiştir. Fiziksel kalite açısından olumlu yönlerini aktif kullanıma imkan tanıması, farklı zamanlarda toplanma, tören, konser gibi ortak kamusal aktivitelere yer sağlaması, gün içerisinde geçip giden kentliler için kolay bir yönelim sağlaması, kıyıya açılan kısımlarda dinlenebilme ve sosyalleşebilme olanağı sunan donatılar olması gibi özellikler üzerinden görmek mümkün olmuştur. Olumsuz yönleri ise tarihsel süreklilik içerisinde meydanın yayalar odağında değil toplu taşıma ve ulaşım odağında geliştirilmesi, bu sebeple yoğun bir trafik alanı içerisinde kalan meydanın kıyı ile olan etkileşiminin kopuk hale gelmesi, otobüs duraklarının ve sonradan eklenen Turyol ve İdo iskelelerinin giriş turnikelerinin yaya alanlarını kısıtlaması ve görsel etkileşimde kopukluğa uğratması gibi özellikler olarak değerlendirilmiştir.

Günümüz pandemik koşulları, temiz hava ve dış mekanlarda sosyalleşebilme durumu, açık kamusal alanların değerini bir kere daha göstermektedir. İstanbul gibi metropol bir kentte merkezi ve yoğun olarak kullanılan kamusal alanların kalite parametrelerine uygunluğu gittikçe daha da önem kazanmaktadır. Bu sebeple Beşiktaş sahil çevresi ve onu besleyen kamusal boşlukların kıyı ile görsel ve fiziksel iletişime sahip, sosyal ve aktif kullanıma imkan tanıyan donatılar ile düzenli bir alan olarak geliştirilebilmesi mümkündür. Bu araştırmanın Beşiktaş sahil çevresinde gelecekte yapılabilecek değişiklikler adına yol gösterici olacağı düşünülmektedir.

## Etik Standart ile Uyumluluk

**Çıkar Çatışması:** Yazarlar herhangi bir çıkar çatışmasının olmadığını beyan eder.

**Etik Kurul İzni:** Bu çalışma için etik kurul iznine gerek yoktur.

**Finansal Destek:** yok

## KAYNAKÇA:

### Kitaplar:

Akbayar, N. (1998). Düünden Bugüne Beşiktaş.

Gehl, J., & Gemz, L. (2004). Public spaces-public life.

Gehl, J. (2011). Life between buildings: using public space. Island press.

Jacobs, J., & Doğan, B. (2011). Büyük Amerikan şehirlerinin ölümü ve yaşamı. Metis Yayınları.

Kırdar, L. (1947). Yenileşen İstanbul (1939 Başından 1947 Sonuna Kadar İstanbul'da Neler Yapıldı?). İstanbul: İstanbul Büyükşehir Belediye Matbaası.

Lynch, K. (1984). Good city form, Cambridge, Mass: MIT Press.

Whyte, W. H. (1980). The social life of small urban spaces.

### Makaleler:

Carmona, M. (2010). Contemporary public space, part two: classification. *Journal of Urban Design*, 15(2), 157-173.

Çağlayan, M. (2020). Beşiktaş'ın 19. Yüzyıldaki Kentsel Dönüşümüne Bir Bakış. *Artuklu İnsan ve Toplum Bilim Dergisi*, 5(1), 33-52.

Erdönmez, M. E., & Çelik, F., (2016). Kentsel Mekânda Kamusal Alan İlişkileri. *TÜBA-KET*, 14, s. 145-163

Handy, S. L., Boarnet, M. G., Ewing, R., & Killingsworth, R. E. (2002). How the built environment affects physical activity: views from urban planning. *American journal of preventive medicine*, 23(2), 64-73.

Önal, M. 1967. Beşiktaş'ta Barbaroz Servis İstasyonu ve Restoran, Arkitekt 1967-01

Uzgören, G., & Erdönmez, M. E. (2017). Kamusal açık alanlarda mekan kalitesi ve kentsel mekan aktiviteleri ilişkisi üzerine karşılaştırmalı bir inceleme.

Yusufoğlu, N. T., & Kara P. N. (2017). Beşiktaş Tayyare Fabrikası (1936-1943). *Megaron*, 12(2), s.6.

### Tezler:

Gökyay, D. (2009). Beşiktaş Köyiçi kentsel sit alanının 20.yy başından günümüze değişimi ve korunması için öneriler. Yüksek Lisans Tezi. İstanbul Teknik Üniversitesi, Mimarlık Anabilim Dalı.

Göyünç, N. (1948). Beşiktaş'ın Tarihi (Fetihten zamanımıza kadar). Yayımlanmamış Yüksek Lisans Tezi, İstanbul: İstanbul Üniversitesi Edebiyat Fakültesi Tarih Bölüm

### Web siteleri :

URL-1 Osmanlı İstanbul’unda Kentsel Mekânın Değişim Süreci <https://istanbultarihi.ist/21-osmanli-istanbulunda-kentsel-mekanin-degisim-sureci> (Erişim Tarihi 09.01.2021)

URL-2 Eski Haritalar <https://sehirharitasi.ibb.gov.tr/> (Erişim Tarihi 09.01.2021)

URL-3 Necip Bey Haritaları <https://istanbultarihi.ist/29-osmanli-haritalarinda-istanbul> (Erişim Tarihi 09.01.2021)

URL-4 Eski İstanbul Fotoğrafları <http://www.eskiistanbul.net/tag/be%C5%9Fikta%C5%9F/> (Erişim Tarihi 09.01.2021)

URL-5 Pervititch Haritaları <https://archives.saltresearch.org/handle/123456789/109102> (Erişim Tarihi 09.01.2021)

URL-6 Deniz Müzesi <https://v3.arkitera.com/h54726-gecmisin-modern-mimarligi---3-besiktas---%C5%9Eisli.html>  
<https://www.arkitektuel.com/istanbul-deniz-muzesi/> (Erişim Tarihi 09.01.2021)

URL-7 What Makes a Great Place? <https://www.pps.org/article/grplacefeat> (Erişim Tarihi 12.01.2021)