

CEPHE KARAKTERİSTİĞİNİN KENTİN ESTETİK KALİTESİNE ETKİSİ

Berna ERDAL^{1*}, Mehmet İNCEOĞLU¹

¹Eskişehir Teknik Üniversitesi, Mimarlık ve Tasarım Fakültesi, Mimarlık Bölümü, Eskişehir / Türkiye

Makale Künye Bilgisi:

Erdal B. & İnceoğlu M. (2021). Cephe Karakteristiğinin Kentin Estetik Kalitesine Etkisi, *Trakya Üniversitesi Mühendislik Bilimleri Dergisi*, 22(1), 1-7.

Öne Çıkanlar

- Cephe tasarımları binaların estetik algısının yanında bulunduğu sokağın, caddenin ve kentin görsel imajını ve dolayısıyla estetik kalitesini etkiler.
- Cephelerin birbirleriyle olan uyumu ve tekrar olgusu kentte görsel bir süreklilik sağlamaktadır
- Cephe tasarımlarındaki süreklilik ve görsel uyum ise kentin kullanıcılarının aldığı görsel hazzı ve algılanan kaliteyi arttırmaktadır.

Makale Bilgileri	Öz
Makale Tarihçesi: Geliş: 21 Ocak 2021 Kabul: 26 Eylül 2021	Geçmişten günümüze insanlar hayatın pek çok alanında olduğu gibi fiziksel çevrede işlevselliğin yanında “Kalite” kavramına önem vermişlerdir. İçinde bulunduğumuz kentlerin, kamusal mekanların nitel ve nicel kaliteleri de bu bağlamda önemlidir. Bu sebepten “Kentsel Mekanlarda Kalite Kavramı” üzerinde durulmaktadır ve konunun uzmanları tarafından kentsel mekanların kalitesini çeşitli yönlerden inceleyen parametreler ortaya konmuştur. Kentlerin kalitesinin incelendiği bu parametrelerden bazıları kentlerin estetik kaliteleri üzerinde durmaktadır. Yapılı çevreyi, kentleri oluşturan temel fiziki elemanlar olan yapıların kalitesi de kentlerin kalitesi incelenirken ele alınmalıdır. Yapıların kalitesi pek çok yönden ele alınırken, estetik kalite önemli bir kriterdir. Kullanıcıların bir yapıyı incelerken öncelikleri estetik kalitedir. Bu bağlamda yapıları ele aldığımızda, ilk öne çıkan cephe tasarımları, cephelerin estetik kalitesi ve insanların algıladığı kalitedir. Cephelerin estetik kalitelerine bakıldığında üslup, tarz, karakter, hoşluk gibi araştırılması gereken kriterler vardır. Bu çalışma kapsamında, 18. Yüzyılda Paris’te Rue de Rivoli Caddesi’nde inşa edilen 184 Rue de Rivoli binasının cephelerinin estetik kalitesi ve bu yapının kentin estetik kalitesine olan katkıları, estetik algıdaki yansımaları incelenmiştir.
Anahtar Kelimeler: Estetik Kalite; Algılanan Kalite; Cephe Estetiği; Cephe Karakteristiği; Cephe Uyumu; Cephe Sürekliliği.	

THE EFFECT OF FACADE CHARACTERISTICS ON THE AESTHETIC QUALITY OF THE CITY

Article Info	Abstract
Article History: Received: January 21, 2021 Accepted: September 26, 2021	From past to present, people have attached importance to the concept of "Quality" in addition to functionality in the physical environment as well as in many areas of life. The qualitative and quantitative qualities of the cities and public spaces we are in are also important in this context. From this reason, the "Concept of Quality in Urban Spaces" is emphasized and parameters that examine the quality of urban spaces from various aspects have been put forward by the experts of the subject. Some of these parameters, which examine the quality of cities, focus on the aesthetic qualities of cities. The quality of the buildings, which are the basic physical elements that make up the built environment and cities, should also be considered when examining the quality of cities. Aesthetic quality is an important criterion, while the quality of the buildings is considered in many ways. Aesthetic quality is the priority of users when examining a building. When we consider the buildings in this context, the first prominent facade designs are the aesthetic quality of the facades and the quality perceived by people. Looking at the aesthetic qualities of the facades, there are criteria that need to be investigated such as architectural genre, style, character, and pleasantness. Within the scope of this study, the aesthetic quality of the facades of some historical buildings (for example the 184 Rue de Rivoli building built in the 18th century in Paris) will be examined, and the contribution of these buildings to the aesthetic quality of the city and their reflections on the aesthetic perception will be examined.
Keywords: Aesthetic Quality; Perceived Quality; Facade Aesthetics; Façade Characteristics; Façade Harmony; Façade Continuity.	

1. Giriş

Cephe, temel olarak binaların dış yüzeylerini, görünen yüzünü ifade eder. Cepheler işlevsel olarak bir kabuk vazifesi görerek binayı dış etkenlerden koruyan aynı zamanda üzerinde bulundurduğu açıklıklarla binanın yapıyı çevreyle görsel ve fiziksel bağlantısını sağlarlar. Cepheler kent imajına önemli ölçüde etki eden iç mekan ile dış çevre arasında bir bağlantıdır (Askari & Dola, 2009). Cepheler, kabuk işlevinin yanında görsel olarak da kentin görsel kalitesine önemli ölçüde katkı sağlayan birer fiziki elemandır. Bina cephesi, binanın değerini ve yapısını gösteren yüzüdür (Huxtable, 2004). Cephe tasarımları yalnızca binanın imajını değil, bulunduğu sokağın, caddenin ve dolayısıyla kentin görsel imajını da belirler. Cepheler tasarlandığı dönemler ve sonrası için de birer ipucu olurlar. Bina cepheleri kentlerin imajını belirlerken, kentlerin estetik kalitelerine de katkı sağlar. Bina cephesi kentin tüm görsel imajını etkileyerek aynı zamanda kentlerde yaşayanlar ve ziyaretçiler için de farklı deneyimler sunar. Cepheler, tasarlandığı mimari akım, malzeme, sahip oldukları imgeler, pencere, sütun ve çatı tasarımları doğrultusunda bulunduğu konum hakkında kullanıcıya bilgi de verirler. Cephe tasarımı aracılığıyla kimlik ile fiziki çevrede belirli etnik kökenler ve onların görsel tercihleri arasında önemli bir bağlantı bulunur. Tarihsel olarak cephe tasarımları her dönem, işlevsel ve estetik özelliklerin kendi tasarımlarına özel olarak uyarlandığını göstermiştir (Dheyaa, vd. 2018). Kısaca, cephe tasarımları kentin görsel zenginliğini ve kalitesini artırır.

2. Kentsel Mekanda Kalite Kavramı

Kentlerin barınma, eğitim, sağlık, ticaret gibi eylemlerin gerçekleşmesine olanak sağlaması ve bu bağlamda işlevselliğinin yanında kentlerin yaşanabilirliğinin bir ölçütü de kalite kavramıdır. Kalite kavramı pek çok parametreyi içinde barındırır. Bir yapının kullanılabilirlik derecesi yapının işlevsel kalitesini belirlerken, yapının kullanıcıya uyandırdığı

görsel haz estetik kalitesini belirler. Kevin Lynch, “Güzel Şehir Biçimi” (Good City Form) adlı kitabında güzel bir şehrin sahip olduğu özellikleri anlamak amacı ile “Bir şehri güzel yapan şey nedir?” sorusunu araştırmıştır. Analitik bir yaklaşımla, tasarım ile ilgili bir hipotez geliştirmeye çalışmıştır. Lynch’e göre birçok değer yargısı, onların bilimsel yapılarının içerisine gizlenmiştir. Bu bağlamda Lynch kentlerin yerleşim kalitesini belirlemek amacıyla beş kriter belirlemiştir. Bunlar; *canlılık, duyu, uygun olma, erişim, kontrol’dür*. Yerleşim kalitesi iyi olan tüm kentler için ise “Verimlilik” ve “Adalet” kriterleri ortaktır (İnceoğlu, 2007).

İçinde bulunduğumuz kentlerin sahip olduğu tüm fiziki elemanların kalitesi bir bütün halinde kentsel kalite kavramını oluşturur. Örneğin bir yapının kalitesi içinde bulunduğu sokağın kalitesini, sokağın kalitesi de bulunduğu bölgeyi ve dolayısıyla kentin kalitesini etkiler. Bir yapı, sokak ve kentin kullanıcısı olurken mekanı, öncelikle görsel olarak algılarız. Yapının diğer özelliklerini analiz etmeden önce estetik kalite bize yapı, sokak ya da kent hakkında bilgi verir. Bu bağlamda estetik kalite mekanın nasıl deneyimleneceği ve teşvik edici olup olmaması sebebiyle önemlidir.

3. Estetik Kalite

Binanın veya bir yerin ne dereceye kadar güzel, teşvik edici ya da orijinal olarak algılandığı, nasıl deneyim edildiği ile ilgilidir. Hoş, sıcak, geniş, ev gibi ya da sadece ticari olup olmadığı ne dereceye kadar kültürün bir parçası olarak görüldüğüyle de ilişkilidir. Bu belirli bir tarzın veya yapı döneminin bir temsilcisi olup olmadığı ya da ne dereceye kadar binanın farklı anlamlar uyandırdığıyla ilgilidir (İnceoğlu, 2007).

İnceoğlu’nun aktarımıyla “Van der Voordt, T.J.M., Van Wegen, H.B.R., Mimari Kalite Parametreleri’nde Estetik Kalite” kavramının göstergelerini şu başlıklarda incelemiştir:

- Görsel Kalite
 - Düzen
 - Karmaşıklık
 - Sunumsal Kalite
 - Sembolik ve Gösterge Bilimsel Değeri
 - Tarihsel ve Kültürel Değeri
- (İnceoğlu, 2007).

Estetik kalite kavramının kriterlerine bakıldığında, estetik kaliteyi belirleyen pek çok göstergenin olduğu görülmektedir. Bir kentin ya da yapının estetik kalitesi ele alınırken, estetik kavramı denilince “görsellik” kavramı ön plana çıkar. İçinde bulunduğumuz kentleri, yapıları algılamak için tasarımın güvenilirliğini, kullanılabilirliğini ve estetik kalitesini öncelikle görsel olarak analiz ederiz. Kentlerin görsel hazzı, kullanıcının algısına göre değişse de bu parametreler doğrultusunda kalite temel olarak belirlenir. Kentlerin estetik kalitesi ele alındığında ise, fiziki çevrenin en temel birimleri olan binalar, binaların birbirleriyle olan uyumu ve her bir binanın estetik kalitesi irdelenmelidir. Binaların estetik kalitesi ise ilk görülen kabuk olan “cephe” tasarımlarına bağlıdır. Dolayısıyla kentlerin estetik kalitesi incelenirken binalar ve binaların cephe tasarımları kullanıcıların algıladığı kaliteyi ve hazzı görsel olarak ilk ve doğrudan etkilediği için önemlidir.

4. Cephe Tasarımlarının Kentin Estetik Kalitesine Etkisi

Bina cepheleri, yapının imajını ilk bakışta anlatan öğelerdir. Yapının kendi imajı yanında cepheler buldukları fiziki çevrenin imajına da önemli katkı sağlar. Örnek olarak Avrupa’da inşa edilen 17. - 19. yüzyıllara ait yapıların cephe tasarımlarına bakıldığında kentin estetik kalitesine olan katkılarının yanında mimarlık tarihi için de önemli oldukları görülmektedir. 17.-19. yüzyıl cephe tasarımları klasik düzen temelinde Vitruvius’a dayanmaktadır (Taschen, 2011). Tarihi binaların cephelerinin birçok detayı

vardır: sütunlar, pencere ve kapılar, süslemeler vb. bu unsurların biçimleri, farklı stil dönemlerinde ve bölgelerde farklıdır. Avrupa’da bu tarih aralığında yapılan cephe tasarımlarına bakıldığında pek çok tarihi merkezde bu tasarımların koruma ile günümüze kadar geldiğini ve halen kullanımda olduğu görülmektedir. Örnekte verilen Paris’te bir cadde olan Rue de Rivoli Caddesi ve yapıları 18. Yüzyıl sonlarında tasarlanmıştır. Şekil 1 ve Şekil 2’de görüldüğü üzere; caddedeki yapıların cephe tasarımlarında belli ortak özellikler vardır. Yapıların kendi cephe tasarımlarının yanında birbirleriyle olan görsel ilişkisine bakıldığında cephe tasarımları arasında bir uyum ve bütünlük görülmektedir. Bu uyum ve cephelerin tekrar eden özellikleri kentte görsel bir estetik oran ve süreklilik sağlamaktadır. Bunun sonucunda ise yapıların cepheleri ve dolayısıyla buldukları cadde kent estetik kalitesine olumlu bir katkı ve kullanıcılara mekânsal bir hoşluk, algılanan estetik kalite sunar.

Bina cephelerinin detayları ise, mimari yapının imajını doğrudan belirleyen mimarın en önemli bileşenleridir. 17. - 19. yüzyıllara ait tarihi yapıların cephelerinin detayları, çalışmaları sadece mimari yapıların restorasyonu için değil, aynı zamanda genel olarak mimarlık tarihi için de büyük önem taşıyan temel unsurlardır. Cephelerin dekoratif unsurları çeşitlilik göstermektedir. Bu nedenle, ayrıntıların incelenmesi, farklı stil dönemlerinde değişen öğeler kümesini dikkate almayı gerektirmektedir. Cephe tasarımlarının analizinde bütüncül bir yaklaşımla, her bir unsur ayrı ayrı değil, cephedeki tüm eleman sistemi, binanın üst örtü tasarımı ve kat yükseklikleri bir bütün olarak ele alınmalıdır. Rue de Rivoli caddesinde bulunan 19. yüzyılda inşa edilmiş olan 184 Rue de Rivoli ele alınacak olursa, bir bodrum, zemin üstü beş kata sahip bir yapıdır. Yapıda zeminden yukarıya doğru çıktıkça, kat yüksekliklerinin (6.00 metre – 5.00 metre – 3.30 metre) azaldığı görülmektedir (Şekil-3).



Şekil 1. Rue de Rivoli, 1900, Paris / Fransa



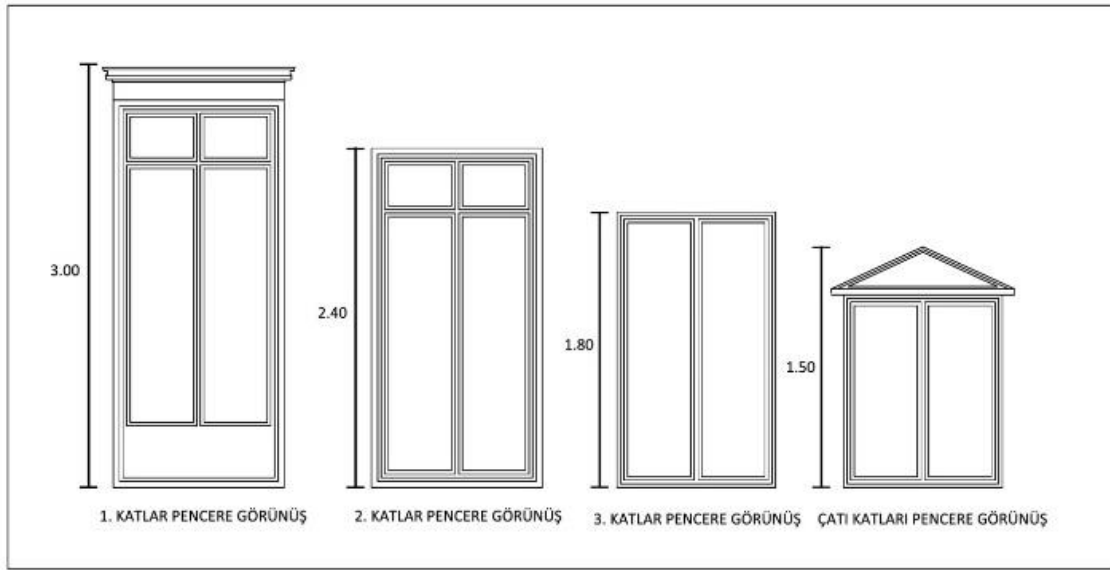
Şekil 2. Rue de Rivoli, Pedro Szekely, Günümüz, Paris / Fransa



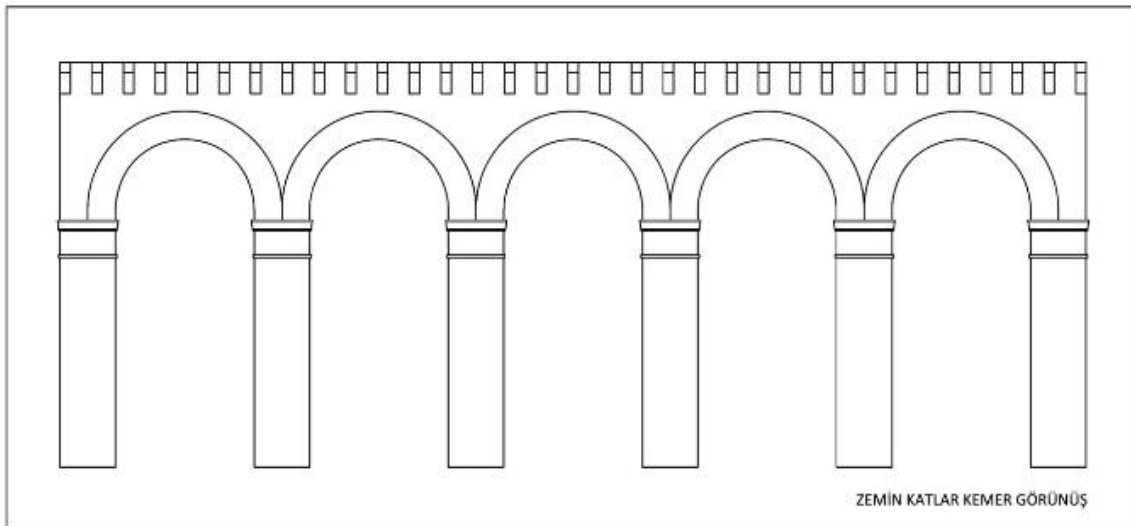
Şekil 3. 184, Rue de Rivoli, Günümüz, Paris / Fransa

Yapının komşu binalarla olan ilişkisine bakıldığında, aynı kat sayısının, kat yüksekliklerinin ve örüntünün devam ettiği görülmektedir. Yapının pencere yüksekliklerinin de kat yüksekliğinde olduğu gibi üst katlara çıkıldıkça azaldığı (3.00 metre – 2.40 metre – 1.80 metre – 1.50 metre) görülmektedir (Şekil-4). Pencere örüntüsü de komşu binalarda yine aynı düzende devam etmektedir. Yapının zemin kat tasarımına bakıldığında kemer örüntüleri aynı genişlik

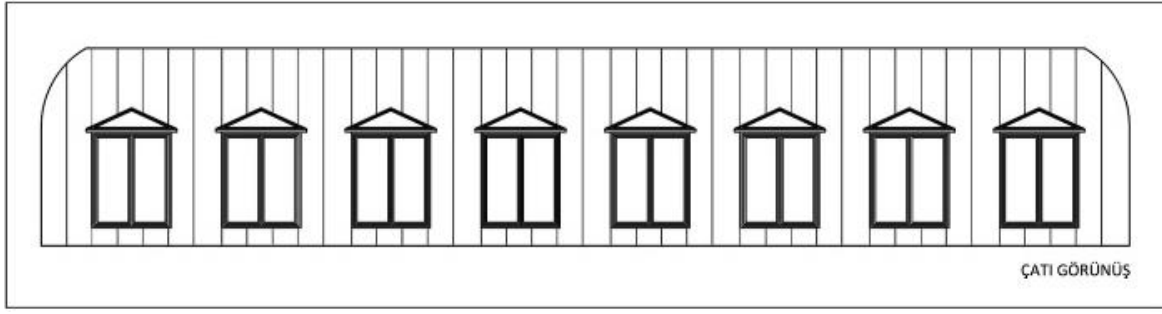
ve yükseklikle cadde boyu tüm komşu binalarda görülmektedir (Şekil-5). Cadde üzerindeki yapıların çatı tasarımlarına bakıldığında, aynı pencere düzeni ve çatı stili devam etmektedir. Cephelerde görülen yapı elemanlarının tekrarı, görsel olarak bir ritim oluşturur. Binaların sınır ayırımının belli olmayışı, benzer yapı malzemelerinin kullanımı, tekrar ve uyum ile birlikte görsel bir düzen ve bütünlük sağlamış ve estetik kalitenin temelini oluşturmuştur (Şekil-6, Şekil-7).



Şekil 4. Rue de Rivoli, Pencere Görünüşleri (Erdal, 2021)



Şekil 5. Rue de Rivoli, Zemin Katlar Kemer Örüntüleri Görünüşü (Erdal, 2021)



Şekil 6. Rue de Rivoli, Çatı Görünüşü (Erdal, 2021)



Şekil 7. Rue de Rivoli Caddesi Silüeti (Erdal, 2021)

Yapıların cephesi, sadece görsel çekicilik için değil, tüm topluluk için önemli bir odak noktasıdır. Tüm sokak manzarasının ritmi, sokađa bakan cepheyle belirlenir. İyi korunmuş bir cephe, binanın ve çevresindeki alanın tarihi dokusunu ve kültürel peyzajını korumaya yardımcı olarak çevresinin ve topluluğun kimliğine daha fazla katkıda bulunur. Cephe tasarımı, fiziki çevre ve kimlik ilişkisinde belirli etnik kökenler ve onların görsel tercihleri arasında önemli bir bağlantı kurar. Tarihsel olarak, her dönem, işlevsel ve estetik özelliklerin kendi tasarımlarına özel olarak uyarlandığını göstermiştir (Dheyaa, vd. 2018). Bu tür özellikler, insan yaratıcılığının kültürel etkinin yönlendirdiği tasarıma olan etkisini ifade eder (Dobson, 2012; Hashimah, 2014). Sonrasında ise yerel

kimliklere ve bu kimlikler doğrultusunda bazı özel tasarımlara zemin hazırlamıştır.

Cephe yapımları sırasında binaların dış örtüsü olarak düşünülse de tarihsel olarak tanımlayıcı özellikleri nedeniyle tarihi birer izdirler. Korunan dönemlere ait cephe, binanın tarihinin bazı yönlerini görsel olarak okumamıza olanak tanıyan binanın dönemine ilişkin görsel ipuçlarıdır. Binanın zaman dilimini stile göre ve daha sonraki eklemelerin zaman dilimlerine göre ayırt edilebilir. Stil aynı zamanda kentin sosyoekonomik durumunu hakkında da bilgi verebilir.

5. Sonuç

Sonuç olarak, içinde bulunduğumuz kentlerin sahip olduğu tüm fiziki elemanların kalitesi bir bütün halinde kentsel kalite kavramını oluşturur. Fiziki çevrenin en üst ölçeği olan kentlerin kaliteleri incelenirken, kentsel tasarımcılar ve mimarlar tarafından belirlenmiş bazı parametreler vardır. Kentlerin ve yapıların işlevselliğinin yanında “Estetik Kalite” önemli bir parametredir. Kentlerin estetik kalitesine bakılırken kentin en temel birimleri olan binaların estetik kalitesi önemlidir. Binaların estetik kaliteleri ise görsel olarak ilk ilişki kurduğumuz binaların cephelerinin tasarımıyla doğrudan ilişkilidir. Cephe tasarımları yalnızca binanın görselini değil, bulunduğu sokağın, caddenin ve kentin görsel imajını ve dolayısıyla estetik kalitesini belirler. Paris Rue de Rivoli caddesinde bulunan yapıların cepheleri incelendiğinde yapıların birbirleriyle olan uyumunun bir örüntü ve ritim oluşturduğu görülmektedir.

Cephelerin birbirleriyle olan uyumu ve tekrar olgusu kentte görsel bir süreklilik sağlamaktadır. Bu süreklilik ve görsel uyum ise kentin kullanıcılarının aldığı görsel hazzı ve algılanan kaliteyi arttırmaktadır. Dolayısıyla cephe bütünlüğü ve cephelerin birbirleriyle olan uyumu kentin estetik kalitesine katkı sağlar.

Çıkar Çatışması Beyanı

Çıkar çatışması bulunmamaktadır.

Kaynaklar

- Askari A., and Dola K., (2009). Influence of Building Façade Visual Elements on Its Historical Image: Case of Kuala Lumpur City, Malaysia, Journal of Design and Built Environment Vol. 5, December 2009, pp. 49–59, sf. 9.
- Dheyaa H., Sarkar S. and Armstrong P., (2018). Mapping Preferences For The Number Of Built Elements, Smart And Sustainable Built

Environment, DOI:10.1108/SASBE-10-2017-0048 sf. 8,

Dobson S., (2012). Characterizing The Evolution Of Commercial Organizational Spaces, 10.1108/19348831211243820 sf. 6.

Hashimah W., (2014). Contemporary Uses of Buildings on a Heritage Street, DOI:10.1016/j.sbspro.2015.01.065 sf. 11.

Huxtable A. L., (2004). Building Façade, Erişim Adresi:http://www.class.uidaho.edu/edu/communityresearch/facade_remodeling.html, Erişim Tarihi: 15.09.2021

İnceoğlu M., (2007). Kentsel Açık Mekânların Kalite Açısından Değerlendirilmesine Yönelik Bir Yaklaşım: İstanbul Meydanlarının İncelenmesi, (Doktora Tezi), Yıldız Teknik Üniversitesi / Fen Bilimleri Enstitüsü / Mimarlık ABD, İstanbul.

Taschen, (2011). Architectural Theory: From The Renaissance To The Present, sf. 25

Şekil 1.

Rue de Rivoli Caddesi 1900’ler Görünümü, Erişim Adresi:<https://www.flickr.com/photos/internetarchivebookimages/14804499333/>, Erişim Tarihi: 17.09.2021

Şekil 2.

Rue de Rivoli Caddesi Günümüz, Pedro Szekely, Erişim Adresi:

<https://www.discoverwalks.com/blog/what-to-do-on-rue-de-rivoli/>, Erişim Tarihi: 17.09.2021

Şekil 3.

Rue de Rivoli Caddesi’nde 184 Rue de Rivoli Binası Günümüz, Erişim Adresi: <http://www.acantheveloppement.fr/en/asset/184-rue-de-rivoli>, Erişim Tarihi: 17.09.2021