



# Turizm Akademik Dergisi

## Tourism Academic Journal

www.turizmakademik.com



## Sorumlu Turizmin Destinasyon Rekabetçiliği ve Yerel Halkın Yaşam Kalitesi ile İlişkisinin İncelenmesi\*

Fatmanur Kübra AYLAN\*\*<sup>a</sup>, Mete SEZGİN<sup>b</sup>

<sup>a</sup> Selçuk Üniversitesi, Turizm Fakültesi, Rekreasyon Yönetimi Bölümü, KONYA, E-mail: kubraceliloglu@gmail.com, ORCID: 0000-0002-6703-2934

<sup>b</sup> Selçuk Üniversitesi, Turizm Fakültesi, Turizm İşletmeciliği Bölümü, KONYA, E-mail: metesezgin@hotmail.com, ORCID: 0000-0001-9079 2520

### Öz

Araştırmanın amacı, Eğirdir ilçesindeki turizm paydaşlarının sorumlu turizm algıları ile yaşam kalitesi ve destinasyon rekabetçiliği algıları arasındaki ilişkinin incelenmesidir. Veri toplama araçları; görüşme tekniği ve belge analizidir. Çalışmada veriler, yarı yapılandırılmış mülakat tekniğiyle 16 turizm paydaşı ile görüşülerek elde edilmiştir. Görüşme verileri, nitel veri analizi programı olan lisanslı MAXQDA 18 ile analiz edilmiştir. Veriler Frekans, Kod-Alt Kod Modeli, Hiyerarşik Kod Modeli, Yoğunluk Matrisi, İlişki Haritaları analizlerine tabi tutulmuştur. Araştırma sonucunda, katılımcılar sorumluluğun ağırlıklı olarak hükümette olduğunu belirtmiştir ve sorumlu turizmin en fazla ekonomik sorumluluk boyutundan bahsettikleri görülmüştür. Sorumlu turizm ile destinasyon arz kaynakları kriterleri arasında çeşitli ilişkilerin olduğu ortaya çıkmıştır. Sorumlu turizm ile yaşam kalitesi ilişkisinin zayıf olduğu tespit edilmiştir. Bu bağlamda, sorumlu turizmin boyutları ve paydaş sorumlulukları dağılımının, sorumlu turizm ile yaşam kalitesi ve destinasyon rekabetçilik unsurları arasındaki ilişkilerin birçok bakış açısı ile ortaya çıkarılması açısından çalışmanın önem arz ettiği düşünülmektedir.

**Anahtar Kelimeler:** Sorumlu Turizm, Yaşam Kalitesi, Destinasyon Rekabetçiliği, Maxqda.

### Examining of Responsible Tourism's Relationship with Destination Competitiveness and Life Quality of Locals

### Abstract

The aim of this study is to determine the responsible tourism perception of tourism stakeholders in Eğirdir district, whether responsible tourism has a relation with the quality of life and destination competitiveness of the local people. Data collection tools are interview technique and document analysis. In study, the data were obtained by interviewing 16 tourism stakeholders using a semi-structured interview technique. Interview data were analyzed with the licensed MAXQDA 18 qualitative data analysis program. The data were subjected to Frequency, Code-Subcode Model, Hierarchical Code Model, Density Matrix, Relationship Maps. As a result of the research, the participants stated that the responsibility predominantly belongs to the government and it was seen that they mentioned mostly the economic responsibility dimension of responsible tourism. It has been revealed that there are various relationships between responsible tourism and destination supply resources criteria. It has been determined that the relationship between responsible tourism and quality of life is weak. In this context, it is thought that the study is important in revealing the dimensions of responsible tourism and the distribution of stakeholder responsibilities, the relationship between responsible tourism and quality of life and destination competitiveness from many perspectives.

**Keywords:** Responsible Tourism, Quality of Life, Destination Competitiveness, Maxqda.

JEL CODE: L83

### Makalenin Geçmişi:

Gönderim Tarihi : 25.01.2021

Birinci Düzeltme : 05.05.2021

İkinci Düzeltme : 01.07.2021

Kabul : 27.09.2021

Makale Türü : Araştırma Makalesi

Aylan, F. K. & Sezgin, M. (2021). Sorumlu Turizmin Destinasyon Rekabetçiliği ve Yerel Halkın Yaşam Kalitesi ile İlişkisinin İncelenmesi, Turizm Akademik Dergisi, 8 (2), 207-227.

\* Bu makale, Fatmanur Kübra Aylan'ın Selçuk Üniversitesi BAP Koordinasyon Birimi tarafından desteklenen (Proje Kodu: BAP 18103008) "Sorumlu Turizmin Destinasyon Rekabetçiliğine ve Yaşam Kalitesine Etkisi Üzerine Bir Uygulama" adlı doktora tez çalışmasından üretilmiştir.

Not: Bu çalışmada veri toplama süreci 1 Mayıs-30 Kasım 2019 tarihlerinde tamamlanmış olup Yükseköğretim Kurulu Başkanlığı TR Dizin Etik Kurul Kriterleri 1 Ocak 2020 tarihinde ilan edilmiştir.

\*\* Sorumlu yazar e-posta: kubraceliloglu@gmail.com

## GİRİŞ

Turizm, son elli yılda hızlı bir şekilde büyüyerek, milyarlarca insanın seyahat ettiği ve milyarlarca dolar gelir bıraktığı büyük bir sektör haline gelmiştir. Bu açıdan bakıldığında, özellikle gelişmekte olan ülkeler ekonomisine likidite enjeksiyonu niteliğinde ekonomik bir katkı sağladığı bilinmektedir (Choi & Sırakaya, 2006). Turizmin başta ekonomik olmak üzere, turistik destinasyonlar üzerinde sosyal ve kültürel açıdan da katkıları mevcuttur. Ancak turizmdeki hızlı büyüme kontrol edilemediğinde, bir süre sonra destinasyonların ekonomik, sosyo-kültürel ve çevresel taşıma kapasitelerinin aşılmasına, bundan dolayı da ekonomik, sosyal-kültürel ve çevresel kaynakların tahribatına ilişkin kaygıların ortaya çıkmasına sebep olmaktadır (Özaltın Türker, 2020). Turistik destinasyonların sahip oldukları kaynakların, turizm için ne kadar önemli olduğunun farkına varılması sonucunda bu kaynakların korunarak kullanılması, sürdürülebilir olması ve gelecek kuşaklara aynı şekilde aktarılması için sürdürülebilir turizm ve daha sonrasında sorumlu turizm kavramları ortaya çıkmıştır. Özellikle sorumlu turizm kavramı hem turizm literatürü araştırmacıları hem de turizm sektöründeki uygulayıcılar arasında değer görmüştür. Sürdürülebilir turizm kavramına göre nispeten daha yeni ve genç bir kavram olan sorumlu turizm kavramı, 2002 yılından (Klein, 2011) sonra konuşulmaya ve yazılmaya başlanmıştır. Anlam olarak bakıldığında sorumlu turizm, doğal, kültürel ve tarihsel çeşitliliği kucaklayan, doğal ve kültürel mirasın korunmasına katkı sağlayan bir turizm yönetim stratejisidir (Frey & George, 2010). Bu yönetim stratejisi, turistler ile yerel halkın arasında anlamlı bağlantılar kurulmasına, turistlerin kültürel, sosyal ve çevresel değerlerin farkında olarak daha kaliteli tatil deneyimi yaşamasını hedeflemektedir.

Sorumlu turizm politikası temelde ekonomik, sosyal ve çevresel kaynaklar yoluyla *"herkesin yararına"* turizm faaliyetlerinin gerçekleştirilmesi, sahip olunan kaynakların korunması ve iyileştirilmesini amaçlamaktadır. Bu sayede yerel kalkınmaya katkı sağlayarak hem yerel halkın yaşam kalitesini artırmakta hem de yoğun rekabet ortamında destinasyonun varlığını sürdürebilmesi için rekabet avantajı sağlamaktadır. Sorumlu turizm politikasında, amaçlara ulaşmak için *"tüm paydaşların sorumlu olduğu"* savunulmakta ve tüm paydaşların harekete geçirilmesi gerektiği belirtilmektedir (Thett, 2012:17). Kısaca sorumlu turizm uygulamaları yoluyla destinasyonların rekabet edebilirliğine ve yerel halkın yaşam kalitesine katkı sağlayacağı düşünülmektedir. Bu ifadelerden hareketle, bu çalışmada Eğirdir ilçesi turizm paydaşlarının sorumlu turizme yönelik bakış açıları ve sorumlu turizmin paydaşların yaşam kalitesi ve destinasyon rekabetçilik gücü ile ilişkisi olup olmadığını tespit etmek amaçlanmıştır. Elde edilen

sonuçlar açısından değerlendirildiğinde sorumlu turizm literatürüne katkı sağlayacağı düşünülmektedir. Ayrıca ilgili alan yazın taraması sonucunda sorumlu turizm kavramının farklı bakış açıları ile incelendiği görülmektedir. Bunlara örnek olarak; Güney Afrika ilçelerinde sorumlu turizm gelişimi (Booyens, 2010), müzeler için sorumlu turizm (Brienne & Baird, 2016), sorumlu turizmin turizm işletmeleri ve turistlerin algılarının karşılaştırmalı değerlendirmesi (Carasuk, 2011), sorumlu turizm uygulamalarının öncülleri (Carasuk ve ark., 2016), sorumlu turizm ve sürdürülebilirlik (Chettiparamb & Kokkranikal, 2012), sorumlu turizm uygulamalar yaşama katkılarının olup olmadığı (Darsen ve ark., 2015), turizm işletmecileri için sorumlu turizm uygulama rehberi (DEAT, 2003), sorumlu turizm: küçük ölçekli balıkçılık ve tarımsal gıdalarda turizm ve sürdürülebilirlik kılavuzu (Ford & Acott, 2015), sorumlu turizm işletmeciliği (Frey & George, 2010), sorumlu turizmdeki gelişmeler (Goodwin, 2007), sorumlu turizm neden sürdürülebilir turizm olup olmadığı (Goodwin, 2015), etik ve sorumlu turizm (Goodwin, 2003), turizmin sorumlu pazarlaması (Hudson & Miller, 2005), barış inşası bağlamında sorumlu turizm ve kalkınma (Isaac, 2014), sorumlu turist davranışlarına yönelik tutumlarda kültürler arası farklılıklar (Kang & Moscardo, 2006), sorumlu turizm: koruma ve kalkınma için kritik konular (Spenceley, 2008) ve sorumlu turist motivasyonu (Weeden, 2011) çalışmaları gösterilebilir. Ayrıca araştırma konusu ile benzerlik gösteren Mathew & Sreejesh (2017)'nin çalışması da mevcuttur. İlgili çalışmada yerel halka anket yapılmış ve destinasyon rekabetçiliği konusuna değinilmemiştir. Buradan yola çıkılarak, bu çalışma hem turizm paydaşlarının sorumlu turizm algılarını, sorumlu turizm, destinasyon rekabetçiliğine ve yaşam kalitesi konularının birlikte araştırıldığı bir çalışmaya rastlanılmadığından dolayı hem de uygulama alanı ve yöntemi açısından özgünlük arz etmektedir.

## KAVRAMSAL ÇERÇEVE

### Sorumlu Turizm

Sorumluluk kavramı Türk Dil Kurumu (2017)'na göre "Sorumluluk" kelimesinin anlamı; *"Kişinin kendi davranışlarını veya kendi yetki alanına giren herhangi bir olayın sonuçlarını üstlenmesi, sorum, mesuliyet"* tir. Oxford Learner's Dictionaries (2021)'e göre *"işiniz, pozisyonunuz vb. nedenlerle bir şeyler yapmak, birine yardım etmek veya ona bakmak için ahlaki bir görev olarak tanımlanmaktadır"*. Sorumlu turizm kavramı ise, yerel halkın turizmden daha fazla yararlanmasını ve turizme daha çok katılmasını teşvik etmeyi amaçlayan (Giampiccoli & Saayman, 2017), ev sahibi toplumun, doğal, tarihi ve kültürel çevreleri ile ilgili tüm tarafların çıkarlarına saygılı (Chettiparamb & Kokkranikal, 2012),

İlgili tüm tarafları dört bir taraftan (kültürel, sosyal, çevresel ve ekonomik yönleri içine alan) sararak, onlara faydalı olmayı amaçlayıp, yoksulluk, kuşaklar arası eşitsizlik ve kültür çeşitliliğinin kaybı gibi sosyal sorunları çözmeye çalışan (Stanford, 2008; Carasuk, 2011) bir turizm yönetim stratejisidir (DEAT, 2003). Bu ifadeler doğrultusunda sorumlu turizmin ekonomik (Ford & Acott, 2015), çevresel (Tourism Department of the City of Cape Town, 2002), sosyal (Fisher, 2004; Carasuk, 2011) ve politik (Karaman & Aylan, 2016) olmak üzere 4 ilkedden meydana geldiği belirtilebilir.

Sorumlu turizm, temel olarak ekoturizm, gönüllü turizm, toplum turizm ve yoksul yanlısı turizm olmak üzere sürdürülebilirlik eksenli alternatif turizm türlerini kapsamaktadır (Juganaru, Juganaru & Anghel, 2008). Sorumlu turizm için önemli bir kaynak olan Cape Town Deklarasyonu'na göre sorumlu turizmin 7 farklı özelliği şu şekilde sıralanabilir; Turizmin oluşturduğu olumsuz çevresel, ekonomik ve sosyal etkileri en aza indirmek, yerel halk için genişletilmiş ekonomik faydalar ve daha nitelikli yaşanabilir alanlar oluşturmak, yerel halkın yaşam alanlarını etkileyen kararlara onları da dâhil etmek, yerel halk ile daha anlamlı ilişkiler kurarak daha keyifli bir tatil deneyimi sağlamak, kültürel ve doğal mirasın korunmasına olumlu katkıda bulunmak, dezavantajlı bireyler için ulaşılabilirliği sağlamak, yerel halk ve turistler arasında kültürel olarak daha hassas, güvenilir ve yerel kimliği koruyan bir yaklaşım geliştirmektir (Tourism Department of the City of Cape Town, 2002). Dahası, sorumlu turizm, yerel halkın, otoritenin, özel sektörün, turistin ve diğer paydaşların ekonomik, çevresel ve sosyo-ekonomik değerlerini artırabilecek (fayda sağlayacak) sorumlu bir şekilde (uygulama) gerçekleştirdikleri turizm faaliyetleridir. Geri dönüşüm, etik, su koruma, suç önleme, yerel kültürün korunmasına yönelik teşvik edilmesi, hava kalitesi ve kirliliği, toplum ve sosyal katılım, enerji yönetimi, sağlık, farkındalık, atık, kirlilik ve su korunumu gibi sorumluluklar, tüm paydaşlara aittir (Stanford, 2008; Darson ve ark., 2015). Bu doğrultuda sorumlu turizm uygulamalarının, toplumu birçok yönden etkileyen faktörleri (ekonomik, sosyal, kültürel ve çevresel) ve tüm paydaşları (yerel halk, STK, kamu, turizm işletmeleri gibi) kapsayan geniş bir bakış açısı sunduğu belirtilmektedir (Darson ve ark., 2015). Paydaş katılımı, farklı paydaşların hedefleri, yaklaşımları ve katılım düzeylerine göre değişen devamlılığı olan bir süreçtir (Bramwell ve ark., 2008).

Sorumlu turizmde paydaş sorumluluğu olarak sorumlu destinasyon yönetimi (Xin & Chan, 2014), sorumlu yerel halk (Latkova & Vogt, 2012), sorumlu tur operatörleri (Budeanu, 2005), sorumlu turistler (Mody ve ark., 2014), sorumlu diğer turizm işletmeleri (Akama & Kieti, 2007) gibi unsurlardan oluşmaktadır. Bu-

halis (2000)'e göre turizm sektörünün paydaşları, yerel nüfus, tur operatörleri, turizm işletmeleri ve KOBİ'ler, turistler, kamu sektörü, yerel ve merkezi yönetimlerdir. Görüldüğü üzere turizm sektörü çok boyutlu paydaş gruplarına sahiptir. Bu doğrultuda turizmin gelişim sürecinde, turizm paydaşlarının görüşlerinin alınması ve süreçte dahil edilmesi sayesinde, zayıflıklar ve tehditler en aza indirilirken güçlü yanlar ve fırsatlar artırılabilir (Xin & Chan, 2014).

### Sorumlu Turizm ve Destinasyon Rekabetçiliği

Turizm sektörünün gelişimi ile birlikte destinasyonlar birbiriyle rekabet haline girmişlerdir. Destinasyonlar rakiplerine göre daha fazla öne çıkma ve daha fazla turist çekmeyi hedeflemektedirler. Hassan (2000)'e göre destinasyonlar için sürdürülebilir turizm politikası, var olan kaynakları koruma-kullanma ve geleceğe aktarma misyonu sayesinde pazarda rekabet gücü ve rekabet avantajı kazanılmasına katkı sağlamaktadır. Crouch (2007), uzun vadede rekabet gücüne sahip destinasyonun, vatandaşlarına en iyi olanakları sağlayan destinasyonların olduğunu ifade etmiştir.

Sürdürülebilir turizmin hedeflerine ulaşılmasının yolu sorumlu turizm politikaları ile destinasyon sakinlerinin harekete geçirilmesi ve turizm için sorumluluk almaya teşvik edilmesi gerekmektedir. Sorumlu turizm politikası uygulamaları yoluyla destinasyon paydaşları bölgenin turizm potansiyelinin gelişmesine ve korunma sürecine destek vererek katılımcı bir yaklaşımla sürdürülebilir rekabet avantajı sağlanmasının yolu açılacaktır. Sorumlu turizm politikası paydaş katılımını temel almaktadır. Turizm sektöründe paydaş desteği ile birlikte bir turistik ürün olarak destinasyonların turizm yaşam seyrinde, sürdürülebilir rekabet avantajı elde edilmesi için ortak bir çaba ve sinerji oluşturulacaktır.

### Sorumlu Turizm ve Yerel Halkın Yaşam Kalitesi

Dünya Sağlık Örgütü (1987)'ne göre yaşam kalitesi; *"bireyin kendi yaşantısını, içinde bulunduğu kültür ve değerler sistemine göre nasıl değerlendirdiği; bireyin yaşam standartları, amaçları ve geleceğe dair umut ve endişeleri"* olarak tanımlamıştır. Yaşam kalitesi makro ve mikro seviyede ele alınmaktadır. Mikro seviyeyi oluşturan, ekonomik durum, eğitim düzeyi, sosyal ilişkiler, sağlık ve güvenlik, duygusal ve psikolojik etmenler toplamda makro seviyedeki yaşam kalitesini meydana getirmektedir (Brown, vd. 2004:6). Yaşam kalitesinin boyutları veya bileşenleri literatürde farklı şekillerde ele alınmıştır. Örneğin, Kim ve ark., (2013) göre yaşam kalitesi; toplum refahı, maddi refah, sağlık-güvenlik ve duygusal refah olmak üzere dört boyuttan oluşmaktayken, Altıntaş (2010)'a göre, yaşam kalitesinin boyutları ekonomik refah düzeyi, içsel refah düzeyi, sağlık ve güvenlik, toplumun refah düzeyinden

oluşmaktadır. Veenhoven (2000)'e göre yaşam kalitesinin çevre, yaşam kabiliyeti, yaşam yararı ve yaşamın değerinin bilinmesi gibi boyutları mevcuttur. Dünya Sağlık Örgütü (1987)'ne göre ise yaşam kalitesi fiziksel sağlık, psikolojik durum, sosyal ilişkiler, bağımsızlık düzeyi, manevi değerler ve çevresel koşulları kapsayan altı temel faktör üzerine kurulmuştur.

Turizm sektörünün gelişimi yerel halk için, kişisel gelişim ve sosyal etkileşim imkânları sağlayarak halkın sosyal yaşamını etkilemektedir. Ayrıca turizm faaliyetleri istihdam olanaklarını artırması sebebiyle yerel halka ekonomik katkı da sağlamaktadır (Sarı & Özdemir, 2014; Türker ve ark., 2016).

araştırma yönteminin nitel araştırma yöntemi olduğuna karar verilmiştir (Yıldırım & Şimşek, 2000).

### Evreni ve Örneklemi

Araştırmanın evreni Isparta İli Eğirdir ilçesi olarak ele alınmıştır. Eğirdir İlçesi, Türkiye'nin 12. Cittaslow şehri olarak seçilmiş olup, sürdürülebilirlik yolunda bir adım atması sebebi ile araştırmanın evreni olarak tercih edilmiştir. Araştırmaya dâhil edilen katılımcılar orantılı tabakalı örnekleme yoluyla tespit edilmiştir. Orantılı tabakalı örnekleme seçiminde, her tabakadan, o tabakanın evren içindeki temsil düzeyiyle orantılı olarak örneklem belirlenir (Bryman, 2007).

**Tablo 1:** Katılımcıların Demografik Özellikleri

Katılımcı Kodu	Turizm Paydaşları	Cinsiyeti	Yaşı	Katılımcı Kodu	Turizm Paydaşları	Cinsiyeti	Yaşı
K1	Yerel Yönetim	Kadın	52	K9	Turist	Erkek	31
K2	Restoran Sahibi	Erkek	53	K10	Çay Bahçesi Sahibi	Kadın	43
K3	Turist	Kadın	27	K11	Restoran Müdürü	Erkek	32
K4	Yerel Halk	Kadın	35	K12	Öğretmen (Kamu Çalışanı)	Kadın	48
K5	Öğretmen (Kamu Çalışanı)	Kadın	26	K13	Yerel Yönetim	Erkek	61
K6	Hediyelik Eşya Dükkanı Çalışanı	Kadın	65	K14	Otel Müdürü	Erkek	35
K7	Pansiyon	Kadın	51	K15	Yerel Yönetim	Erkek	47
K8	Kamu Çalışanı	Erkek	48	K16	Akademisyen (Kamu Çalışanı)	Erkek	52

Alaeddinoğlu (2007), yerel halkın turiste ve turizme yönelik olumlu tutumları olduğu, turizm için yapılacak yatırımların halk tarafından destekleneceği, turizmin iş olanağı ve ekonomik katkı sağlayacağını belirtmektedir. Turizm plan, program ve uygulamalarına yerel halkın katılım ve desteğinin olmadığı durumlarda bu uygulamaların başarısızlıkla sonuçlanma ihtimali yüksektir (Işık & Çalkın, 2016). Bu nedenle sorumlu turizm uygulamalarında, ev sahibi toplulukların sürdürülebilir bir kalkınmaya ulaşma sürecine dâhil edilmesi hedeflenmektedir (Thett, 2012).

### ARAŞTIRMANIN YÖNTEMİ

Nitel araştırma insanların yaşam tarzlarını, öykülerini, davranışlarını, örgütsel yapıları ve toplumsal değişmeyi anlamaya dönük bilgi üretme süreçlerinden biridir (Strauss & Corbin, 1990). Nitel araştırmalar verilerin teker teker okunması yoluyla kod ve kategorilere dayalı olarak araştırma sonuçlarının sunulmasını sağlamaktadır (Merriam, 1998). Bu bağlamda araştırma sorularının, derinlemesine incelenmesini ve yorumlanmasını amaçlayan bu araştırma için en uygun

Creswell (2002), araştırmacıların görüşme sürecinde çok sayıda katılımcıya ulaşmasının sıklıkla yapılan bir hata olduğunu belirtmiştir. Aynı doğrultuda Baltacı (2019)'da görüşmelerde sayıdan ziyade niteliğin önemli olduğunu ve tek bir katılımcıdan bile araştırma probleminin çözümü için gerekli verinin sağlanabileceğini ifade etmiştir. Buradan hareketle araştırmada, tabakalı örnekleme yöntemi ile yerel yönetim, yerel halk, kamu, turizm işletmeleri (otel, pansiyon, restoran, hediyelik eşya ve seyahat acentası vb.) ve turistleri kapsayan turizm paydaşlarından oluşan evrenin alt grubunu oluşturmuş ve toplamda 16 kişi ile görüşme yapılmıştır. Örneklem birimleri, turizm paydaşlarının sınıflandırılmasına göre farklılık göstermektedirler. Bu nedenle Tablo 1'de görüldüğü üzere her tabakanın diğerinden farklı bir dağılıma sahip olduğu görülmektedir. Katılımcıların tamamı turizmde söz sahibi olup turistik yaşam sürecini deneyimlemişlerdir. Katılımcılarının, özelliklerine ilişkin genel bilgiler Tablo 1'de verilmiştir.

Tablo 1'de görüldüğü gibi araştırma, sahayı ve incelenen durumu derinlemesine değerlendirebilecek nitelikte ve üst düzey bilgi birikim ve yeterliliğe sahip olan katılımcılardan oluşmaktadır.

## Veri Toplama Araçları

Araştırmada birden fazla veri toplama aracından (çoklu araştırma yöntemleri) yararlanılmıştır. Bu veri toplama araçları; görüşme ve belge analizidir. Araştırmada birden fazla veri toplama aracından yararlanılması bulguların daha güvenilir ve daha kapsamlı olmasını sağladığı gibi araştırmanın geçerliliğini de artırmaktadır (Veal, 2006:107). Araştırmada görüşme için yarı yapılandırılmış mülakat yöntemi kullanılmıştır. Araştırma sorularının hazırlanması aşamasında literatür taraması sonucunda oluşturulmuş olup kolaylıkla anlaşılabilir, araştırmanın amacına uygun, detaylı cevaplar alınabilecek şekilde açık uçlu sorular tercih edilmiştir. Görüşmeler katılımcıların uygun oldukları zamanlarda yüz yüze, göz teması kurularak sohbet tarzında yapılmıştır. Bu sayede görüşmenin daha rahat geçmesi ve katılımcı ile araştırmacı arasında daha etkili bir iletişim kurulması sağlanmıştır. Görüşme soruları sorulurken amaç ayrıntılı ve derinlemesine bilgi elde etmek olduğu için sorulara ekleme ve çıkarmalar yapılmıştır. Katılımcıları daha etkin dinleyebilmek ve anlayabilmek amacıyla katılımcıların izni ile ses kayıt cihazı kullanılmıştır. Görüşmeler, paydaşlardan gönüllü olanlar ile birlikte gerçekleştirilmiştir. Yarı yapılandırılmış görüşme formunda 8 açık uçlu sorunun yer aldığı, birinci bölüm katılımcıların cinsiyet, yaş ve mesleğini tespit etmek üzere iki farklı sorularından oluşurken ikinci bölüm araştırma amacına yönelik sorularından oluşturulmuştur. Görüşme sırasında kullanılan yarı yapılandırılmış formda yer alan sorular aşağıdaki şekilde kategorize edilmiş olup sorular görüşme esnasında araştırmayı derinleştirmek ve detaylandırmak için sondaj soruları (Çelik ve ark., 2020:385) ile desteklenmiştir.

## Görüşme Soruları

- Tecrübelerinizden ve gözlemlerinizden turizmin getirdiği değişiklikler nelerdir?
- Turizmin yerel halka ne gibi fayda veya zarar getirdiğini düşünüyorsunuz?
- Eğirdir'deki turizmin gelişim süreci ile ilgili kritik problemler nelerdir?
- Turizm sektöründeki paydaşların rolü nedir? (Turist, Yerel Yönetim, Turizm İşletmeleri, Yerel Halk, Yerel İşletmeler)
- Turizm yaşam kalitesini nasıl etkilemektedir? (Maddi, İçsel, Toplumsal, Sağlık, Genel)
- Turizmin gelişimi bölgeyi nasıl etkilemiştir? (Ekonomik, sosyal, çevresel ve politik sorumluluk ekseninde değerlendirir misiniz?)

- Turizm ile ilgili herhangi bir eğitim, proje, faaliyet vb. etkinliklere katıldınız mı?
- Kişisel olarak turizme katkı sağlayabileceğinizi düşünüyor musunuz?

Araştırmanın sağlıklı bir biçimde sürdürülmesi amacıyla araştırma örneğine uygun nitelikteki üç turizm paydaşı ile pilot görüşmeler gerçekleştirilmiş ve görüşmeler sonucunda görüşme formundaki soruların araştırma amacına hizmet ettiği belirlenmiştir. Görüşme 25 Temmuz- 30 Eylül 2018 tarihleri arasında 16 katılımcı ile gerçekleştirilmiştir. Görüşme süreleri yaklaşık 20 dakika ile 90 dakika arasında değişmekte olup, katılımcıların izni ile ses kaydına alınan görüşmeler daha sonra word belgesine aktarılmıştır.

## Etik kurul kararıyla ilgili durum

Bu araştırmada veri toplama süreci 1 Ekim – 30 Kasım 2018 tarihlerinde tamamlanmış olup Yükseköğretim Kurulu Başkanlığı TR Dizin Etik Kurul Kriterleri 1 Ocak 2020 tarihinde ilan edilmiştir. Bu çalışmada ise, veri toplama süreci 1 Mayıs-30 Kasım 2019 tarihlerinde tamamlanmıştır. Görüşme soruları katılımcılar tarafından gönüllülük esasıyla cevaplandırılmıştır.

## Verilerin Analizi

Çalışma nitel araştırma desenlerinden biri olan durum çalışması olarak desenlenmiştir. Durum çalışmasında, yapılan alanla ilgili gerek daha önceki bilgi, deneyimler ve ikincil veriler, gerekse araştırma sürecinde yapılan gözlemler de eklenerek betimsel ve içerik analize tabi tutulmuştur. Betimsel analizle, veriler sistematik ve açık biçimde betimlenmiştir. İçerik analizinde, yazında yer alan tanımlar ve teorilerden yararlanılarak birbirine benzeyen veriler belirli kavramlar ve temalar altında bir araya getirilmiştir. Elde edilen veriler öncelikle kodlanmış, kodlar temalar altında sınıflandırılmış ve bu temalar kesinleştirilerek araştırmanın amaçlarıyla uyumlu olarak oluşturulan kategoriler altına tanımlanmış olup, elde edilen bulgular yorumlanmıştır (Yıldırım & Şimşek, 2013). Analiz sürecinde görüşmelere ait ses kayıtları çözümlenmiştir. Bu doğrultuda araştırmadaki nitel verilerin dökümü çıkarılmış ve toplam 75 sayfa (Times New Roman, 1,5 sayfa aralığı) doküman elde edilmiştir. Görüşüne başvuru turizm paydaşlarına birer kod rakam verilerek açıklamalar yapılmıştır. Elde edilen görüşme verileri profesyonel bir bilgisayar destekli nitel veri analizi programı olan lisanslı MAXQDA 18 ile analiz edilmiştir. Öncelikle, deşifre edilen görüşme verileri bir MAXQDA projesi olarak tanımlanmıştır. Literatür taraması yardımıyla oluşturulan kod kitapçılığı ile birlikte tümdengelimsel bir yöntemle kapalı bir kod sistemi ile kodlanmıştır. Aynı zamanda sahadan gelen en küçük sesin dahi kay-

bolmasına neden olmayacak şekilde tümevarımsal bir yöntemle açık kodlama yapılmıştır. Kodlama işleminin ardından kategorileştirme ve temalaştırma yapılmak suretiyle kodlamalar tamamlanmıştır (Kuckartz, 2014; Strauss, 2003; Akt. Kurnaz, 2016). Aslında bu kodlama sürecinde daha önce yapılan literatür tarama neticesinde elde edilen kavramsal çatı önemli bir rehber olmuştur ve veri kaybını büyük ölçüde engellemiştir.

Nitel araştırma verilerinin analizinde **Frekans grafikleri**, kodların katılımcı sayılarına göre sonuçları ver almaktadır. **Kod-alt kod frekans grafikleri** ile bir kodun alt kodları ile birlikte *katılımcı sayılarına göre* sonuçları verilmektedir. **Hiyerarşik kod modeli** ile bir kodun alt kodları ve alt kodların kendilerine ait alt kodlarının dağılımını gösterilmektedir. **Yoğunluk matrisi tablosunda**, her bir satır ve sütunda bulunan renkli noktacılar katılımcı ifadelerinin her biri için oluşturulan belgede bulunan kodlu bölüm sayısının yoğunluğuna işaret etmektedir. İlişki haritaları, katılımcıların konuşmaları esnasında birbiri ile bağlantılı olarak aynı cümle ya da paragraf içinde bahsettikleri konuları içermektedir. İlişki haritası katılımcıların ilişkilendirerek sözünü ettikleri konuları göstermektedir. Özetle araştırmanın nitel analiz sürecinde; betimsel ve ilişki analizler yapılmış olup, verilerin görselleştirilmesi esnasında frekans (f) tablo ve grafikleri, yoğunluk tabloları ve kod haritaları kullanılmıştır. Toplam 321 kodlamanın yapıldığı belirlenmiştir.

### Geçerlilik ve Güvenirlilik

Creswell (2009:190), geçerlik kavramının, nitel araştırmalar ile nicel araştırmalarda farklı kullanıldığının ve geçerliğin "*belli işlemler uygulayarak, bulguların doğruluğunu kontrol altına alma*" anlamında olduğunu belirtmektedir. Yıldırım ve Şimşek (2013, 290), geçerlik kavramının, "*nitel araştırmalarda elde edilen veriler ve bu verilerden ulaşılan sonuçların çeşitleme, katılımcı ve meslektaş teyidi gibi yöntemler kullanılarak*

plımı ve katılımcı ifadeleri kanıtlanmıştır. Araştırmanın güvenilirliğini belirlemek amacıyla katılımcılara yöneltilen sorulara ilişkin verilen cevaplar sürdürülebilir turizm alanında çalışan bir akademisyen tarafından da incelenmiş ve kodlanmıştır. Ayrı ayrı kodlanmış olan iki form uzlaşmacılar arası güvenilirlik testlerinde biri olan Kappa testine tabi tutulmuştur. Puanlayıcılar arası güvenilirlik belirlemede sıklıkla kullanılan Kappa istatistiği, Cohen (1960) tarafından önerilmiştir. Sınıflama düzeyinde puanlama yapan iki puanlayıcı arasındaki uyum derecesini belirlemek için geliştirilmiştir (Cohen, 1960). Kappa istatistiği 0 ile 1 arası değer almaktadır. Genellikle .40 ve üzeri değerlerin kabul edilebilir uzlaşma gücünü ifade ettiği belirtilmektedir (Wynd, Schmidt & Schaefer, 2003). Şencan (2005) tarafından 0.40 değeri ile 0.75 değeri arasında hesaplanan değerler makul bir değer olduğu ve uyuşmanın sağlandığı belirtilmiştir. Kılıç (2015) 0.61- 0.80 değerleri arasında iyi düzeyde uyum olduğunu belirtmiştir. MAXQDA 2018 nitel veri analiz programı ile yapılan Kappa analizi sonucunda, Kappa Güvenirlilik Katsayısı (KGK) değeri **0.74** çıkmıştır. Şencan (2005), Kılıç (2015) ve Wynd ve ark., (2003) göre, bu değer yeterlilik açısından güvenilirlerdir.

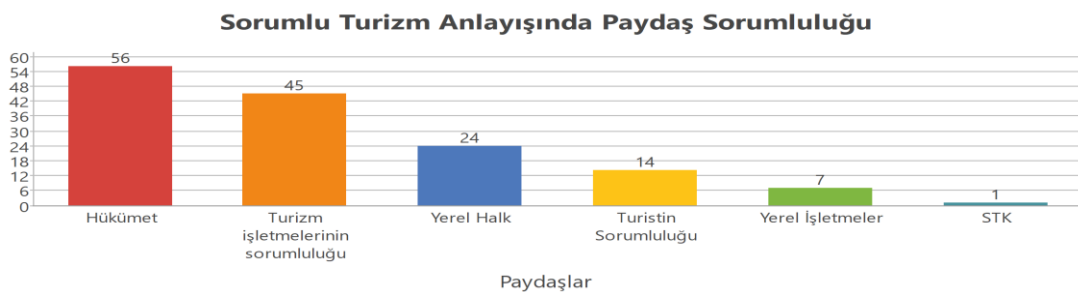
### BULGULAR

Elde edilen veriler tümevarımsal ve tümdengelimsel kodlamalar ile frekans ve yoğunluk tablosu, kod-alt kod frekans grafikleri ve ilişki haritaları analizine dayalı bulgulardan oluşmaktadır.

#### Frekans Dağılımları

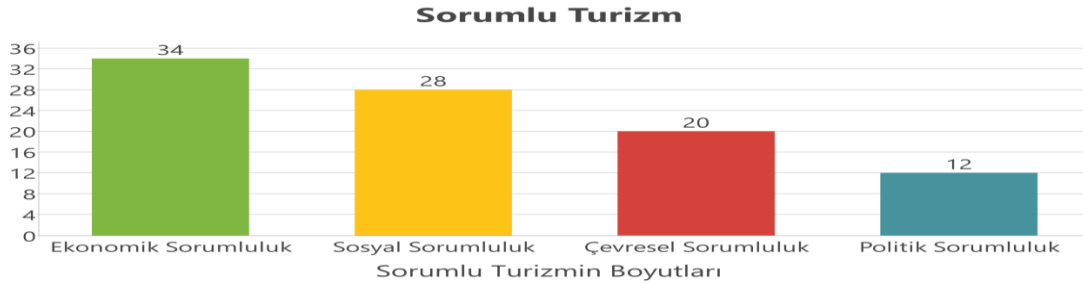
Grafik 1'de "**Sorumlu Turizm Anlayışında Paydaş Sorumluluğu**" temasında bulunan alt kodların tüm katılımcı ifadelerini içeren belgeler üzerindeki kodlanma istatistiğine yer verilmiştir. Burada katılımcılar turizmin gelişmesiyle ilgili sorumluluğun ağırlıklı olarak *hükümette olduğunu yorumlamış ve daha sonra sırasıyla 45 ifade ile turizm işletmelerinin, 24 ifade ile yerel*

**Grafik 1:** Sorumlu Turizm Anlayışında Paydaş Sorumluluğunun Alt Kod İstatistikleri



*doğrulanması anlamında kullanıldığını*" belirtmektedir. Araştırmada görüşme formu iki öğretim üyesi ile teyit edilmiştir. Görüşme sırasında sorulara ilişkin alınan cevaplar arasından bazı ifadeler olduğu gibi alıntı ya-

*halkın, 14 ifade ile turistin, 7 ifade ile yerel işletmelerin ve 1 ifade ile STK'ların sorumluluk sahibi olduğunu belirtmişlerdir.*

**Grafik2: Sorumlu Turizmin Boyutlarının Alt Kod İstatistikleri**

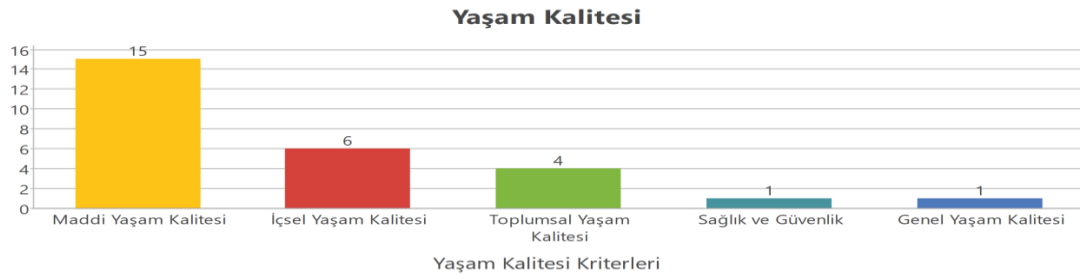
Grafik 2’de “*Sorumlu Turizmin Boyutları*” temasında bulunan alt kodların tüm katılımcı ifadelerini içeren belgeler üzerindeki kodlanma istatistiğine yer verilmiştir. Burada katılımcı ifadeleri, *sorumluluk kriterlerine* göre ayrıldığında 34 ifade ile turizmin ekonomik sorumluluğunun daha fazla olduğunu belirtmişlerdir. Katılımcılar, *turizmin 28 ifade ile sosyal, 20 ifade ile çevresel ve 12 ifade ile politik sorumluluğu* olduğunu belirtmişlerdir.

### Kod-Alt Kod Frekans Grafikleri

#### **Destinasyon Paydaşlarının Sorumlu Turizm Algısı**

Şekil 2’de görüldüğü üzere katılımcıların sorumlu turizm ile ilgili ifadelerinin kod-alt kod frekans haritaları verilmiştir.

Şekil 2’de belirttiği gibi katılımcılar, 94 ifade ile *sorumlu turizmden* bahsetmektedir. Bu ifadelerin 34’ü

**Grafik 3: Yaşam Kalitesinin Altkod İstatistikleri**

Grafik 3’te “*Yaşam Kalitesi*” temasında bulunan alt kodların tüm katılımcı ifadelerini içeren belgeler üzerindeki kodlanma istatistiği bulunmaktadır. Burada katılımcılar *turizmin yaşam kalitesi ile ilişkisinin* sırasıyla en fazla maddi daha sonra, içsel (duygusal), toplumsal, sağlık ve güvenlik ve genel yaşam kalitesine olduğu belirtilmiştir.

### Yoğunluk Matrisi

Aynı zamanda katılımcıların kod kitapçığına göre tüm belgeler üzerindeki ifadelerinin yoğunluğu Şekil 1’de gösterilmiştir. Şekil 20’de kod kitapçığının açıkça belirtilmesi ile birlikte katılımcıların ağırlıklı olarak üzerinde durduğu konular gösterilmektedir.

ekonomik sorumlulukla ilişkili olduğu için ekonomik sorumluluğun önemli bir unsur olduğu görülmektedir. Aşağıda katılımcı ifadeleri ile ekonomik sorumluluğun algılanma şekli örneklerle incelenmektedir.

Katılımcılardan birisi *ekonomik sorumluluk* ile *yerel halka ekonomik katkı* ilişkisini şöyle dile getirmektedir:

*Açık büfe kahvaltımızda sunduğumuz ürünlerin %99’u yöreden ve yöre halkı tarafından yapılan ürünlerden oluşuyor. Bu şekilde hem yerli ürünlerimizi tanıtıyoruz hem de yerel halk ekonomik kazanç sağlıyor (K14, Otel Genel Müdürü, Erkek).*

Çalışmaya katılan başka bir katılımcı ise *ekonomik sorumluluk* çerçevesinde *istihdam* imkânlarının artmasına yönelik düşüncesini şu şekilde ifade etmiştir:

*Turizm ekonomik olarak katkı sağlıyor. Turist geldikçe personel ihtiyacı doğuyor ve iş imkânları artıyor.*



Şekil 1: Katılımcıların Araştırma Kavramlarına İlişkin İfadelerinin Yoğunluk Dağılımı Tablosu

Hem başkası kazanıyor hem işletmeler kazanıyor (K11, Restoran Müdürü, Erkek).

Çalışmada **ekonomik sorumluluk** boyutunda turizmin çarpan etkisi ile **yerel işletmelerin faydalanması**na yönelik ilişkiyi bazı destinasyon turizm paydaşları aşağıdaki şekilde ifade etmiştir:

*Turistik işletmeler müşterilerin ihtiyaçlarını karşılamak için esnaftan alışveriş yapıyor (K1, Yerel Yönetim, Kadın). Mesela manavdan, kasaptan alışveriş yapıyor ve ilçede bir sirkülasyon oluyor (K7, Pansiyon, Kadın).*

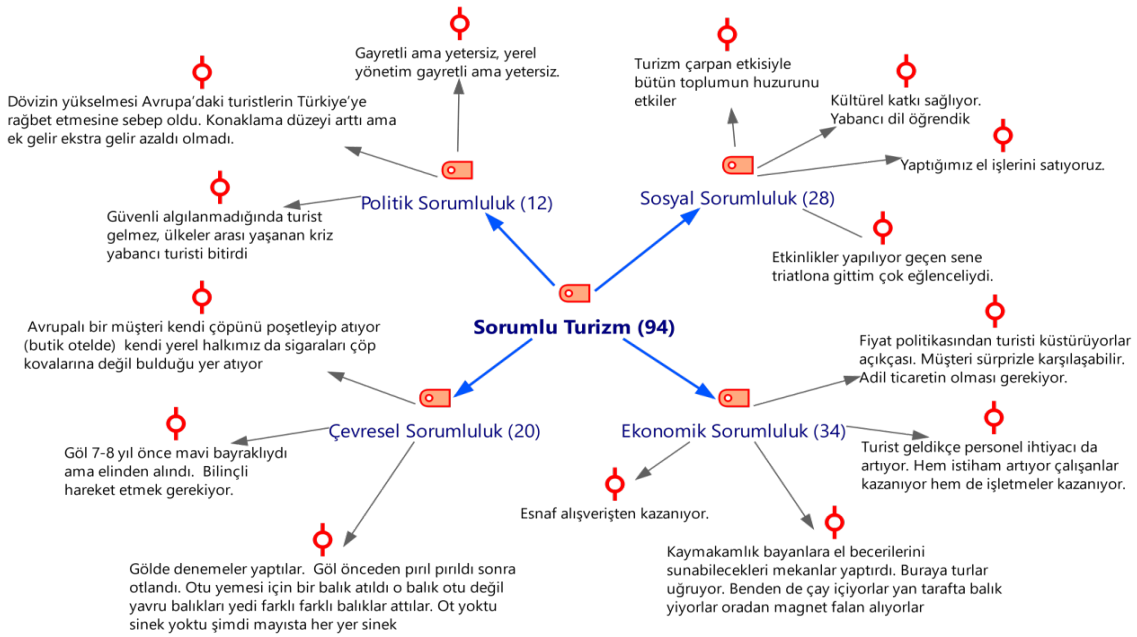
Turizmin olumlu ekonomik sorumlulukları olduğu gibi çalışmada, paydaş ifadelerinden yola çıkarak **turizmin yöreye olumsuz ekonomik etkileri** de mevcuttur. Bunlardan bazıları katılımcı ifadeleri ile şöyle dile getirilmiştir:

*Açıkcası fiyat politikasından dolayı turisti küstürüyorlar. Merkezdeki bir işletme ile adadaki bir işletme arasında çok farklılıklar var (K5, Öğretmen, Kadın). İki tane Bazı esnaflar ili tane etiket basıyor. Asker ya da yabancı geldiği zaman etiketi değiştiriyor (K4, Yerel Halk, Kadın).*

Katılımcıların sorumlu turizm ile ilgili yorumları incelendiğinde çevresel sorumluluğun da önemli bir unsur olarak algılandığı görülmektedir. Katılımcılardan bazıları **turistlerin, çevresel sorumluluklarını** yerine getirme durumlarına ilişkin düşüncelerini şu şekilde dile getirmektedir:

*Turistlerin üzerine düşen çok görev var. Gittikleri yerlerde çevreyi kirletmemeleri gerekir. Ancak çöp atılıyor, kağıt atılıyor (K9, Turist, Erkek). Yabancı turist temiz, yerli turist pisletiyor. Yabancı misafirler gölün kenarındaki çöpleri toplayıp geliyor-du (K7, Pansiyon, Kadın).*





**Şekil 2:** Katılımcıların Sorumlu Turizm Algısına Yönelik Görüşlerinin Kodlu Bölüm Sayısına Göre Sınıflandırılması- Kod-Altкод Modeli

Katılımcılar, **çevresel sorumluluk ve turizm gelişimi** arasındaki ilişkiyle ilgili yorumlarını aşağıdaki şekilde dile getirmektedir:

*Turizm sayesinde belediye çalışıyor. Bir işletme açılıyor ya da daha çok dikkat ediliyor. Zaten kıyı boyu temiz, oradaki işletmeler bakmazlarsa ekmek yiyemezler, dolayısıyla insanlar orayı daha özenli kullanmaya başladı (K11, Restoran Müdürü, Erkek). Çevreye zarar vermemek için adaya girişlerde araç girişleri yasaklanabilir. Golf arabaları vb. konulabilir (K12, Öğretmen, Kadın).*

Genel olarak diğer sorumluluk kriterlerinde olduğu gibi turizm ve çevre ilişkisi de çift yönlüdür. Turizm çevrenin korunmasına katkı sağlarken bozulmasına da sebep olabilir veya doğal güzellikler sayesinde turizm gelişmekteyken, doğanın bozulması nedeniyle turistik çekicilikler yok olabilmektedir. Katılımcılar, **çevresel sorumluluklarla** ilgili olumsuz düşüncelerini aşağıdaki şekilde dile getirmektedir:

*Göl 7-8 yıl önce mavi bayraklıydı ama elinden alındı (K15, Yerel Yönetim, Erkek). Göl önceden pırıl pırıldı sonra otlandı. Otu yemesi için bir balık verildi. O balık otu değil yavru balıkları yedi. Sonra onu yemesi için farklı farklı balıklar attılar. Ot yoktu, sinek yoktu şimdi mayıs ayında adada her yer sinek (K7, Pansiyon, Kadın). Şuan Bedre plajına masraf edilip yapılan aqua park mesela kullanılmıyor ve çevresi çok pis (K4, Yerel Halk, Kadın).*

Sorumlu turizm ile ilgili bir diğer önemli kriter ise sosyal sorumluluk boyutudur. Düzenlenen etkinlikler

(festival, konser, yarışma, eğitim vb.) sayesinde hem destinasyon sakinlerinin sosyal hayatına hem de turizmin gelişimine katkı sağlanmaktadır. Bununla birlikte kadınlar çalışma hayatına kazandırılmaktadır. Bunlara örnek olarak katılımcılardan bazılarının **sosyal sorumluluk ekseninde turizmin yerel halka katkısına** ilişkin düşünceleri şu şekildedir:

*Festivaller yapıyor, motosiklet festivalleri, trekking, triatlon Eğirdir için güzel aktiviteler (K1, Yerel yönetim, Kadın; K16, Akademisyen, Erkek; K4, Yerel Halk, Kadın). Kaymakamlık bayanlara el becerilerini sunabilecekleri mekânlar olarak ağaç ev yaptırdı. Buralara turlar geliyor. Burada çay içiyorlar, yan tarafta balık yiyorlar sonra diğer taraftan magnet, alçıdan yaptıkları süs eşyalar gibi şeyler satın alıyorlar (K10, Çay Bahçesi, Kadın). Aya Stefanos kilisesinde klâsik müzik festivalleri yapıyor. Her sene çeşitli illerde, güzel sanatlar bölümünden öğrencileri ve hocaları geliyor. İki ay boyunca hem çalışıp festival düzenliyorlar hem de tatil yapıyorlar (K5, Öğretmen, Kadın). Turizm kültürel açıdan da katkısı sağlıyor. Yabancılarla iletişim halinde olmak genel kültür sağlıyor. Yabancı dil öğrendik. Eskiden yabancı turist çoktu giriş katında el örgüsü eşyaları (patik, oyalı yazma, havlu vb.) sergilerdim. Kültürümüzü tanımak hoşlarına giderdi (K7, Pansiyon, Kadın).*

Katılımcıların, **turizmin sosyal açıdan olumsuz etkilerine yönelik** düşünceleri ise aşağıdaki şekildedir:

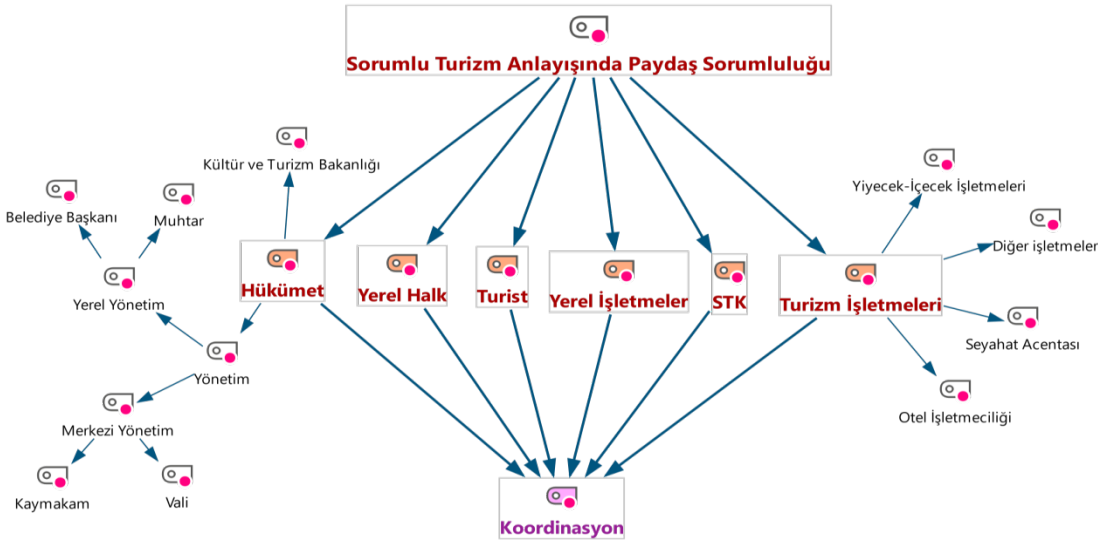
*Turistlerin giyim tarzları insanların yaşama biçimleri biraz rahatsız edebiliyor. Kültürel bir çatışma söz konusu (K4, Yerel Halk, Kadın). Turizm geleneksel yapıyı bozabilir. Ev pansiyonculuğunu düşünürsek adada son derece sakin bir hayat sürerken turist sayısının artması ile birlikte evinizi pansiyon haline dönüştürdüğünüzde geleneksel yapı bozulabilir (K15, Yerel Yönetim, Erkek).*

Sorumlu turizm ile ilgili son ve belki de en önemlisi politik sorumluluk boyutudur. Aşağıda **politik sorumluluk ve turizm ilişkisinin** önemini vurgulamak üzere; politik bir kriz olan 2009 Davos Zirvesi Krizinin turizm sektörüne etkilerine yönelik katılımcı görüşüne aşağıda yer verilmiştir:

*Antalya'dan Yalvaç'a kadar olan yürüyüş parkurunda, Hristiyanlar hacı olmak için yürüyorlar. Yılda ortalama 1000 kişi falan geliyordu. Ancak "One Minute" olayından sonra ziyaret azaldı (K16, Akademisyen, Erkek).*

### **Hiyerarşik Kod Modeli**

#### **Sorumlu Turizm Anlayışında Paydaş Sorumluluğu**



**Şekil 3:** Katılımcıların Sorumlu Turizm Anlayışında Paydaş Sorumluluklarının Algılanmasına Yönelik Görüşlerin Sınıflandırması- Hiyerarşik Kod Modeli

Şekil 3'te görüldüğü üzere katılımcıların *Sorumlu Turizm Anlayışında Paydaş Sorumluluğu* ile ilgili ifadelerinin kod-alt kod frekans haritaları verilmiştir.

**Şekil 3:** Katılımcıların Sorumlu Turizm Anlayışında Paydaş Sorumluluklarının Algılanmasına Yönelik Görüşlerin Sınıflandırması- Hiyerarşik Kod Modeli

Destinasyon sakinlerin turizmin gelişmesinde paydaş sorumluluğuyla ilgili aşağıdaki ifadeler, Şekil 3'te de görüldüğü üzere en fazla sorumluluğun **Hükümette**

(56 ifade) olduğu ve daha sonra sırasıyla **Turizm İşletmelerinde** (45 ifade), **Yerel Halkta** (34 ifade), **Turistte** (14 ifade), **Yerel işletmelerde** (7 ifade) ve son olarak da **STK'larda** (1 ifade) olduğu belirtilmiştir. Katılımcıların sorumlu turizmin gelişmesine yönelik algıladıkları paydaş sorumluluğu ile ilgili yorumları aşağıda sırası ile verilmiştir.

Hükümet kategorisi altında 2 tema, 2 alt tema ve bu temaların altında da 2'şer altkod oluşturulmuştur. Bu kategoriler **hükümetin sorumlulukları** olarak toplanmış ve katılımcılar tarafından şu şekilde ifade edilmiştir:

*Kaymakamlık-yerel yönetim ve halk toplantıları yapılmalıdır. İşletme sahipleri bir dernek kurabilirler ve bu dernek bünyesinde birlikte koordineli çalışabilirler (K15, Yerel Yönetim, Erkek). Turizmin gelişmesi için siyasi destek şart (K13, Yerel Yönetim, Erkek). Yerel yönetimle, ilçenin dışarıya açılmasına ve turizm bölgesi olmasına yönelik çalışmalar yapılmalıdır (K14, Otel Genel Müdürü, Erkek). Yerel yönetim turizm çalışmaları konusunda gayretli ama yetersizdir. Bu yetersizlik neyden kaynaklanıyor onların da bu işi yapabilecek,*

*planlayabilecek, sürükleyebilecek kurmayları yok (K8, Kamu Çalışanı, Erkek). Belediyenin ada yolundaki yürüyüş yolunun düzeltilmesi lazım. Burada daha çok ışıklandırma olabilir. Aynı zamanda festival sayısı artırılıp, hayvanat bahçesi yenilenebilir ve teleferik gibi yeni projeler yapılabilirler. Buraya turist çekmek için bölgenin doğal güzelliklerinin daha fazla reklamı yapılmalıdır (K11, Restoran Müdürü, Erkek).*

Turizm işletmeleri kategorisi altında 4 tema kodlama oluşturulmuştur. Bu temalar **turizm işletmelerinin sorumlulukları** olarak toplanmış ve bu sorumluluklar şu şekildedir:

İşletmeler gününbirlik-sezonluk düşünüyorlar. Ama turizm de sürdürülebilirlik önemlidir. Hizmet sektörü her gün kendini yenilemek ve geliştirmek zorundadır (K14, Otel Genel Müdürü, Erkek). Otelde konaklama yapmış bazı müşteriler, peynir çeşidimizi beğendiği için peynir siparişi veriyor. Ben de buradan peynir gönderiyorum. Amaç o müşteriyi tekrar Eğirdir'e getirebilme (K14, Otel Genel Müdürü, Erkek).

Sorumlu turizm anlayışının gelişmesinde, **seyahat acentalarının sorumluluklarına** örnek olarak katılımcı yorumları şu şekildedir:

Seyahat acentalarının Salda ve lavanta bahçeleri gibi buraya da tur düzenlemesi gerekiyor (K14, Otel Genel Müdürü, Erkek). Turlarda daha fazla zaman ayrılrsa, yeme-içme ve alışveriş buradan yapılır (K10, Çay Bahçesi, Kadın).

Sorumlu turizm anlayışının gelişmesinde, **yiyecek ve içecek işletmelerinin sorumluluklarına** örnek olarak katılımcı yorumları şu şekildedir:

Temizlik ve dekorasyon en önemli etken ama buradaki işletmelerin çoğu kendini geliştirmiyor. Örneğin pencere eski yıkık dökük ama yenilemiyor (K10, Çay Bahçesi, Kadın). İşletmelerin fiyat politikaları belli değil fiyatı yayınlamıyorlar. Eğirdir'deki esnafların çoğu bu fiyatı deklare etmiyor. Siz eğer bunu baştan sormazsanız siz yemeği yedikten sonra üç katı fiyat çıkartabilir (K8, Kamu Çalışanı, Erkek).

Sorumlu turizm anlayışının gelişmesinde, **otel işletmelerinin sorumluluklarına** örnek olarak katılımcı yorumları şu şekildedir:

Müşterilere sıcakkanlı ve aile üyesi gibi davranıyoruz. Ayrıca işletmenin temizliği de çok önemli (K7, Pansiyon, Kadın). İşletmede yöresel ürünler tercih edilebilir (K14, Otel Genel Müdürü, Erkek). Oteller temiz olmalı ve hizmet kalitesi standart olmalı (K11, Restoran Müdürü, Erkek).

Sorumlu turizm anlayışının gelişmesinde, **diğer işletmelerin sorumluluklarına** örnek olarak katılımcı yorumları şu şekildedir:

Hediyelik eşya dükkânın sayısı az tanıtılacak daha fazla ürünümüz var (K4, Yerel Halk, Kadın).

Sorumlu turizmin gelişmesinde algılanan **yerel halk sorumluluğu** ile ilgili katılımcı yorumu şu şekildedir:

Yerel halk çok iş düşünüyor. Öncelikle sıcakkanlı davranmalı, dürüst olmalı ve dışarıdan gelen insanları kandırmamalıdır (K5, Öğretmen, Kadın). Bizim bir kooperatifimiz ve birkaç tane elemanımız olsa Eğirdir'i bBir marka olarak tanıtabilirsek turistleri de buraya çekebiliriz (K10, Çay Bahçesi, Kadın).

Sorumlu turizmin gelişmesinde algılanan **turistlerin sorumlulukları** ile ilgili katılımcı yorumları şu şekildedir:

Turistlerin ziyaret ettikleri yerlerin değerlerini korumak olmalıdır. Coğrafyasını korumalı, kültürel değerlerine saygılı ve mesafeli olmalıdır (K14, Otel Genel Müdürü, Erkek). Turistlerin yapması gereken sadece memnun kaldığı zaman çevresine iletmektir (K11, Restoran Müdürü, Erkek). Ziyaret edilen her yerde daima çevreyi temiz tutmak gerekir (K9, Turist, Erkek). Tanıtım yapma, gittikleri yeri etiketleme ve çevresine anlatma gibi görevleri olabilir. Çünkü burada kalan misafirlerimizle fotoğraf çekindik hesabına koymuş o fotoğrafta 5 kişiydik etiketlemiş hepsini daha sonra fotoğrafı gören neredeyse 20-30 kişi geldi. Turizm bu sayede gelişiyor (K7, Pansiyon, Kadın).

Sorumlu turizmin gelişmesinde algılanan **yerel işletmelerin sorumlulukları** ile ilgili katılımcı yorumları şu şekildedir:

Elma ticaretinden para kazanan esnafın gözü tok ve gelen misafirle çok ilgilenmiyor. Burada fiyatlar yükseltilmemeli ve güler yüzlü olunmalıdır (K5, Öğretmen, Kadın).

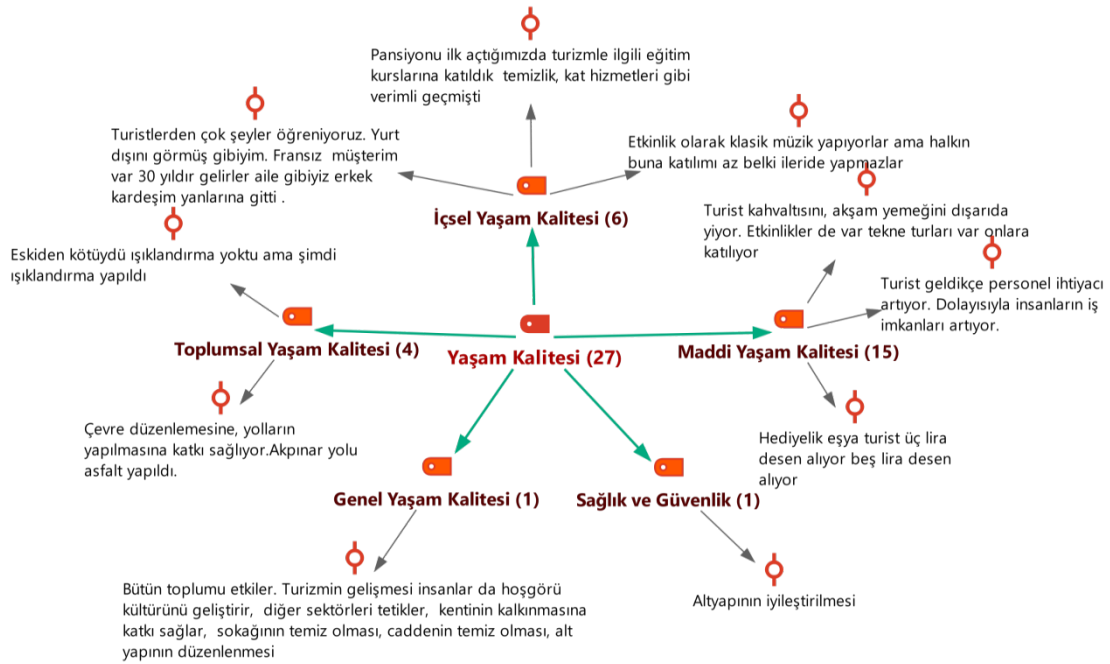
Sorumlu turizmin gelişmesinde algılanan **STK'ların sorumlulukları** ile ilgili katılımcı yorumu şu şekildedir:

Eğirdir'i seven bir kesim "Bizim Eğirdir Platformu" kurdu. Gelen turist sayısının artması için bunun gibi gönüllü kuruluşların da artması gerekiyor (K14, Otel Genel Müdürü, Erkek).

**Destinasyon Paydaşlarının Sorumlu Turizm Yaşam Kalitesi ile İlişkisine Yönelik Algısı ile İlgili Veriler**

Şekil 4'te görüldüğü üzere katılımcıların *Turizm Yaşam Kalitesi ile İlişkisine Yönelik* ifadelerin kod-alt kod frekans haritaları verilmiştir.

Şekil 4'te belirtilen destinasyon paydaşlarının **turizmin yaşam kalitesi ile ilişkisine** yönelik yorumları incelendiğinde katılımcıların toplam 27 ifadesinin 15'i turizmin ekonomik katkı sağladığına yöneliktir. Daha son sırasıyla içsel yaşam kalitesine, toplumsal yaşam kalitesine ve sağlık ve güvenlik ile birlikte genel yaşam



**Şekil 4:** Katılımcıların Turizmin Yaşam Kalitesine Etkilerinin Algılanmasına Yönelik Görüşlerinin Kodlu Bölüm Sayısına Göre Sınıflandırması- Kod-Altкод Modeli

kalitesine katkı sağladığı ifade edilmektedir. Burada altı çizilmek istenen husus katılımcılarının ifadeleri ile ilgili toplam 321 kodlamanın yapıldığı ancak bunların sadece 27'sinin turizmin algılanan yaşam kalitesi ile ilişkisine yönelik olduğu görülmektedir. Buradan Eğirdir destinasyon paydaşlarının, turizmin yaşam kalitelerini çok fazla etkilemediği algısına sahip oldukları sonucu çıkarılmaktadır. Bunun sebebi ise, katılımcı ifadelerine dayanarak, turizmden yeteri kadar yararlanılmadığı ve çoğu bölge sakinlerinin **temel geçim kaynağının turizme bağlı olmadığı** ifadeleri ile aşağıda açıklanmaktadır.

*Elma ticaretinden nakleyiciler, soğuk depocuları, ilaç tedarikçileri, yeme-içme işletmeleri gibi birçok kişi ekonomik kazanç sağlıyor. Dolayısıyla Eğirdir'in ekonomisi dediğimiz zaman en az yüzde elisi elma ticaretidir. Burada turizmin böyle bir durum yok (K13, Yerel Yönetim, Erkek). Çoğu ikinci iş olarak bakıyor (K16, Akademisyen, Erkek).*

Katılımcıların **turizmin, maddi yaşam kalitesine** olan etkilerine yönelik ifadeleri aşağıda açıklanmaktadır:

*Turizmin en çok ekonomik katkısı oluyor (K4, Yerel Halk, Kadın; K5, Öğretmen, Kadın; K13, Yerel Yönetim, Erkek; K11, Restoran Müdürü, Erkek; K16, Akademisyen, Erkek). Kadınların el emeklerinden para kazanmasına katkı sağladı (K10, Çay Bahçesi, Kadın).*

Katılımcıların **turizmin, içsel (duygusal) yaşam kalitesine** olan etkilerine yönelik ifadeleri aşağıda açıklanmaktadır:

*Turizm Tanıtma ve Doğa Sporları Derneği olarak Dedegöl dağında 22 yıldır kesintisiz dağcılık şenlik düzenliyoruz (K16, Akademisyen, Erkek). Motosiklet, Triatlon, Briç ve Klâsik müzik festivalleri Optimist yarışları yapıyor. Bu etkinliklere dışardan misafirler de geliyor halkta katılıyor (K1, Yerel Yönetim, Kadın). Pansiyonu ilk açtığımızda turizmle ilgili eğitim kurslarına katıldık temizlik, kat hizmetleri (K7, Pansiyon, Kadın).*

Katılımcıların **turizmin, sağlık-güvenlik ve toplumsal yaşam kalitesine** olan etkilerine yönelik ifadeleri aşağıda açıklanmaktadır:

*Turizmin gelişmesi tabi çevre düzenlemesi yolların yapılmasına katkı sağlıyor. Akpınar yolu asfalt yapıldı mesela (K10, Çay Bahçesi, Kadın).*

Katılımcıların **turizmin, genel yaşam kalitesine** olan etkilerine yönelik ifadeleri aşağıda açıklanmaktadır:

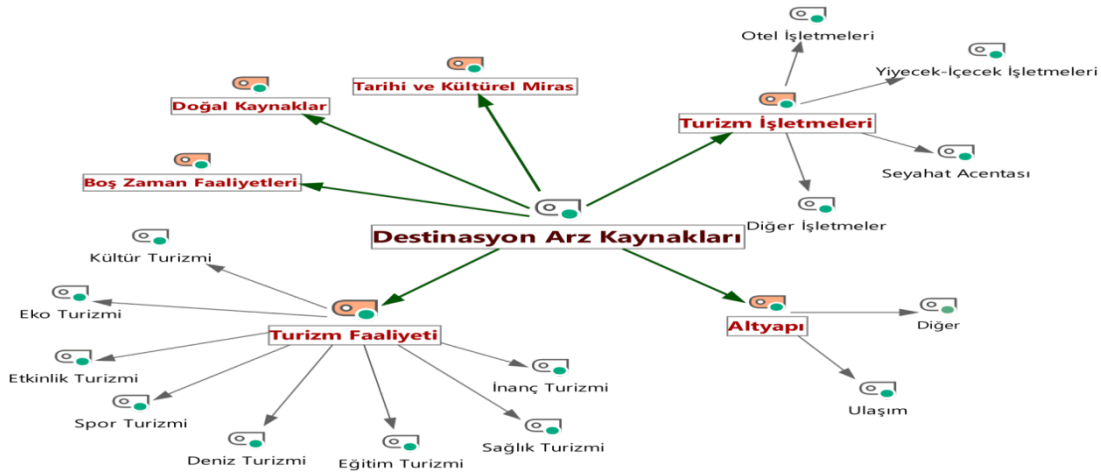
*Turizmin gelişmesi öncelikle insanlar da hoşgörü kültürünü geliştiriyor. Çünkü turizmin gelişmesi demek kentinin kalkınması demektir. Sokağının temiz olması, caddenin temiz olması ve alt yapının düzenlenmesini tetikler (K8, Kamu Çalışanı, Erkek). Turizm sektörünün var olduğu yerde birçok sektör kazanıyor. Eğirdir'e gelip lokantada yemek yiyen özellikle günübirlikçiler sayesinde orada ki tüketim hat safhada. Balıkçısı, kasabı, toptancısı hepsi tuz satan, kurdan satan bile fay-*

*dalaniyor yani ciddi bir şekilde etkisi var (K16, Akademisyen, Erkek).*

### Destinasyon Arz Kaynaklarının Sınıflandırması

### İlişki Haritaları

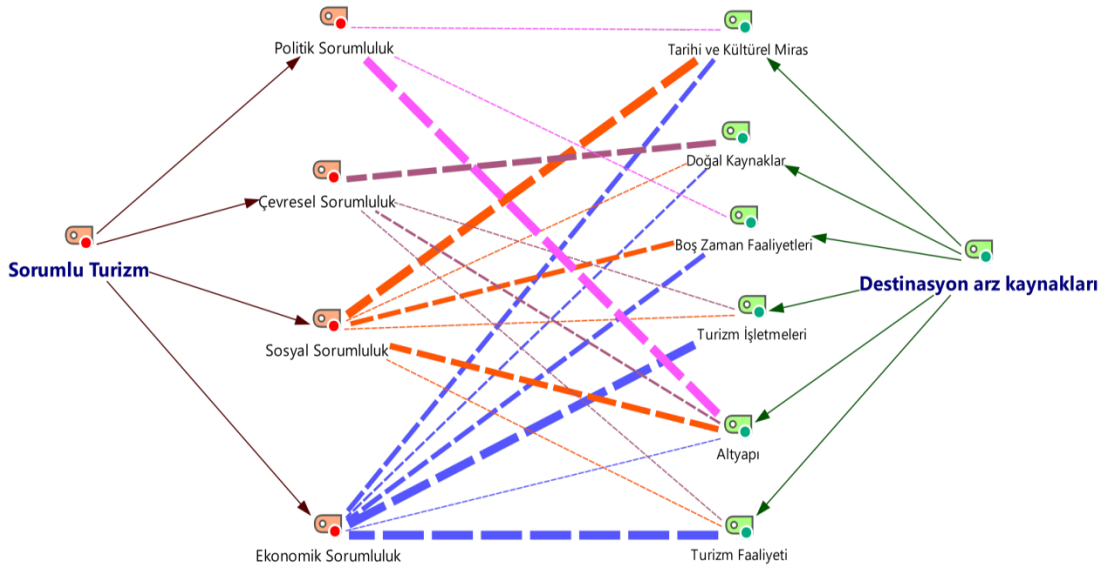
### Sorumlu Turizm ve Destinasyon Rekabetçiliği İlişkisi



**Şekil 5:** Katılımcılardan ve İkincil Verilerden Elde Edilen Sonuçlara Göre Destinasyon Arz Kaynaklarının Sınıflandırması- Hiyerarşik Kod Modeli

Destinasyon rekabet gücünün belirlenmesinde önemli bir kriter olarak, destinasyonların sahip olduğu

Şekil 6'da sorumlu turizm ilkeleri ile destinasyon arz kaynakları arasındaki ilişkiyi gösteren model verilmiştir.



**Şekil 6:** Katılımcı İfadelerine Görü Sorumlu Turizm ve Destinasyon Arz Kaynaklarının İlişisine Yönelik Kodlar Arası İlişki Modeli

karşılaştırmalı üstünlükler ele alınmıştır. Çalışmada Eğirdir destinasyonunun sahip olduğu turistik arz kaynaklarının belirlenmesine yönelik katılımcı görüşlerinden ve Isparta İl Kültür ve Turizm Müdürlüğünden temin edilen envanterlerden yararlanılmıştır. Eğirdir ilçesi destinasyon arz kaynakları Şekil 5'te **gösterilmektedir**.

Modelde belirtildiği üzere, sorumlu turizmin boyutları ile destinasyon arz kaynakları kriterleri arasında çeşitli ilişkiler mevcuttur. Burada en yoğun ilişkinin ekonomik sorumluluk boyutu ile turizm faaliyetleri ve turizm işletmeleri; sosyal sorumluluk boyutu ile turizm faaliyetleri, boş zaman faaliyetleri ve altyapı; çevresel sorumluluk boyutu ile doğal kaynaklar; politik sorum-

luluk boyutu ile altyapı faaliyetleri arasında olduğu görülmektedir. Model aşağıda katılımcı ifadelerinden örneklerle açıklanmaktadır.

**Politik sorumluluk ilkesi ile destinasyon arz kaynaklarında;** tarihi ve kültürel miras, boş zaman faaliyetleri ve altyapı kriterlerinin ilişkili olduğu görülmektedir. Bu ilişkiyi ortaya çıkaran katılımcı yorumlarından bazıları aşağıda örnek olarak verilmiştir.

**Tarihi ve kültürel miras ile politik sorumluluk ilişkisine katılımcı ifadesinden;** “Eğirdir kalesi gibi bir tarihi değere sahip ancak restore edilmiyor ve etrafı güzelleştirilmiyor. Belediyenin, turisti kaleye çekecek orada vakit geçirmesini sağlayacak bir şeyler yapması gerekiyor” örnek olarak verilebilir (K10, Çay Bahçesi, Kadın). **Boş zaman faaliyetleri ile politik sorumluluk ilişkisine katılımcı ifadesinden;** “Bir tane iki tane festival yapılıyor ama böyle bir yer için yeterli değil. Daha fazla festival düzenlenmesi gerekiyor” örnek olarak verilebilir (K11, Restoran Müdürü, Erkek). **Altyapı faaliyetleri ile politik sorumluluk ilişkisine katılımcı ifadesi;** “Belediyenin yolları ada yürüyüş yolunu düzeltmesi lâzım. Daha çok ışıklandırma olması lâzım. Hayvanat bahçesinin yenilenmesi gerekiyor.” örnek olarak verilebilir (K11, Restoran Müdürü, Erkek).

**Çevresel sorumluluk ilkesi ile destinasyon arz kaynaklarında;** doğal kaynaklar, turizm işletmeleri, altyapı ve turizm faaliyetleri kriterlerinin ilişkili olduğu görülmektedir. Bu ilişkiyi ortaya çıkaran katılımcı yorumlarından bazıları aşağıda örnek olarak verilmiştir.

**Doğal kaynaklar ile çevresel sorumluluk ilişkisine katılımcı ifadesi;** “Göl 7-8 yıl önce mavi bayraklıydı ama elinden alındı. Göl kullanılabilir tatlı su havzası olduğu için bilinçli hareket etmek gerekiyor” örnek olarak verilebilir (K15, Yerel Yönetim, Erkek). **Altyapı faaliyetleri ile çevresel sorumluluk ilişkisine katılımcı ifadesi;** “Ada yolunun birleştirilmesiyle birlikte göldeki sirkülasyonun bozulduğu konuşuluyor” örnek olarak verilebilir (K14, Otel Genel Müdürü, Erkek). **Turizm işletmeleri ile çevresel sorumluluk ilişkisine katılımcı ifadesi;** “Turizm açısından bilinçli bir turizm sektörü uygulaması yapılırsa bu kirliliğin hiçbiri oluşmaz” örnek olarak verilebilir (K14, Otel Genel Müdürü, Erkek). **Turizm faaliyetleri ile çevresel sorumluluk ilişkisine katılımcı ifadesi;** “Bedre plajının çevresi çok pis insanlar mangal yakıyor ve çöplerini almadan gidiyorlar. Doğaya zarar veriyorlar” örnek olarak verilebilir (K5, Öğretmen, Kadın).

**Sosyal sorumluluk ilkesi ile destinasyon arz kaynaklarında;** tarihi ve kültürel miras, doğal kaynaklar,

boş zaman faaliyetleri, turizm işletmeleri, altyapı ve turizm faaliyetleri kriterlerinin ilişkili olduğu görülmektedir. Bu ilişkiyi ortaya çıkaran katılımcı yorumlarından bazıları aşağıda örnek olarak verilmiştir.

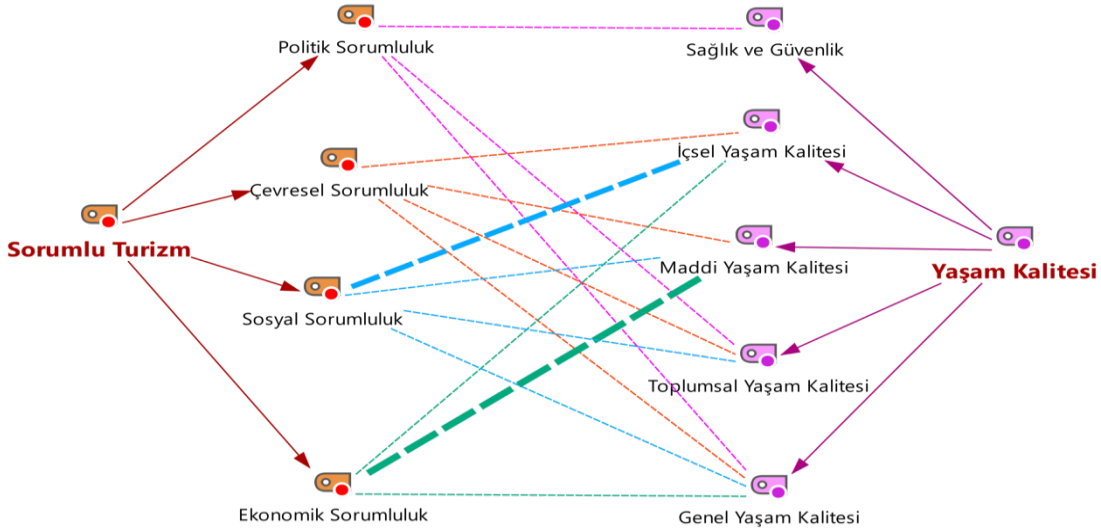
**Tarihi ve kültürel miras ile sosyal sorumluluk ilişkisine katılımcı ifadesi;** “Adada bulunan Aya Stefanos kilisesinde klâsik müzik festivalleri düzenleniyor. Bu festivallere yerel halkta katılabiliyor” örnek olarak verilebilir (K15, Yerel Yönetim, Erkek). **Doğal kaynaklar ile sosyal sorumluluk ilişkisine katılımcı ifadesi;** “Triatlon yarışı bence hem Eğirdir için hem de turizm açısından güzel bir aktivite” örnek olarak verilebilir (K12, Öğretmen, Kadın). **Altyapı faaliyetleri ile sosyal sorumluluk ilişkisine katılımcı ifadelerinden bazıları;** “Akpınar yolu düzgün olursa misafirler daha sık gitmek ister” (K5, Öğretmen, Kadın). “İlçeye doğal gaz gelse biz kışın İstanbul’a gitmeyiz kış sezonunda da pansiyonu açabiliriz” örnek olarak verilebilir (K7, Pansiyon, Kadın). **Turizm işletmeleri ile sosyal sorumluluk ilişkisine katılımcı ifadesi;** “30 yıl çok turist gelirdi. Turistler yol kenarların da falan yatarlardı. Hip-piler gelirdi. Bize tuvaletinizi kullanabilir miyiz? Balkonunuzda kalabilir miyiz? diye ısrar etmeye başladılar derken bir odayı açtık sonra diğer odaları açmaya başladık. Bu sayede hem çok para kazandık hem de onlarla aramızda sıcak bir bağ oluştu.” örnek olarak verilebilir (K7, Pansiyon, Kadın). **Turizm faaliyetleri ile sosyal sorumluluk ilişkisine katılımcı ifadesi;** “Farklı kültürden insanlarla tanışma imkânı sağladığı için daha fazla şey öğrenebiliyorsun” örnek olarak verilebilir (K11, Restoran Müdürü, Erkek).

**Ekonomik sorumluluk ilkesi ile destinasyon arz kaynaklarında;** tarihi ve kültürel miras, doğal kaynaklar, boş zaman faaliyetleri, turizm işletmeleri, altyapı ve turizm faaliyetleri kriterlerinin ilişkili olduğu görülmektedir. Bu ilişkiyi ortaya çıkaran katılımcı yorumlarından bazıları aşağıda örnek olarak verilmiştir.

**Tarihi ve kültürel miras ile ekonomik sorumluluk ilişkisine katılımcı ifadesi;** “Barla’da Said’i Nursi’nin evini ziyarete geliyorlar bizden de hediyelik eşya alıyorlar” örnek olarak verilebilir (K6, Hediyelik, Kadın). **Doğal kaynaklar ile ekonomik sorumluluk ilişkisine katılımcı ifadesi;** “Çok güzel trekking alanlarımız, dalış ve sörf, balıkçılık imkânı var. Turistler bu imkânlardan faydalanmak için geliyor” örnek olarak verilebilir (K5, Öğretmen, Kadın). **Altyapı faaliyetleri ile ekonomik sorumluluk ilişkisine katılımcı ifadelerinden bazıları;** “Sokağının temiz olması, caddenin temiz olması, alt yapının düzenlenmesini yani

şehrin kalkınmasına katkı sağlar“ örnek olarak verilebilir (K8, Kamu Çalışanı, Erkek). **Turizm işletmeleri** ile ekonomik sorumluluk ilişkisine katılımcı ifadesi; “Turistler yiyecek-içecek ve hediyelik eşya satın alıyor.” örnek olarak verilebilir (K6, Hediyelik, Kadın). **Turizm faaliyetleri** ile ekonomik sorumluluk ilişkisine katılımcı ifadesi; “Neredeyse 3. lig takımlarının hepsi buraya kampa geliyor.” örnek olarak verilebilir (K13, Yerel Yönetim, Erkek).

### Sorumlu Turizm ve Yaşam Kalitesi İlişkisi



Şekil 7: Katılımcı İfadelerine Göre Sorumlu Turizm ve Yaşam Kalitesi İlişimine Yönelik Kodlar Arası İlişki Modeli

Şekil 7'de görüldüğü üzere sorumlu turizmin alt boyutlarından olan politik sorumluluğun sağlık ve güvenlik yaş kalitesine, toplumsal yaşam kalitesine ve genel yaşam kalitesi ile ilişkili görülmektedir. Sorumlu turizmin bir diğer alt boyut olan çevresel sorumluluk incelendiğinde, içsel yaşam kalitesine, maddi yaşam kalitesine, toplumsal yaşam kalitesine ve genel yaşam kalitesi ile ilişkili olduğu görülmektedir. Sosyal sorumluluk alt boyutu ise, içsel yaşam kalitesi, maddi yaşam kalitesi, toplumsal yaşam kalitesi ve genel yaşam kalitesi ile ilişkili olduğu görülmektedir. Ekonomik sorumluluk boyutu incelendiğinde ise, içsel yaşam kalitesi, maddi yaşam kalitesi ve genel yaşam kalitesi ile ilişkili olduğu görülmektedir. Burada sorumlu turizm ve yaşam kalitesi arasındaki en yoğun ilişkinin; sosyal sorumluluk ile içsel yaşam kalitesi ve ekonomik sorumluluk ile maddi yaşam kalitesi arasında olduğu görülmektedir. Katılımcıların ifadeli ile sorumlu turizmin yaşam kalitesi ile ilişkisinin zayıf ve çok yönlü olmadığı görülmektedir. Bunun sebebi ise katılımcıların genel ifadeleri ile aşağıda belirtilmektedir.

“Turizmden çok fazla faydalanılmadığı”, “Yerel halkın geçimini elma ticaretinden kazandığı için turizm sektörünün gelişmesi için çabalamadığı”, “Ada halkının çoğunluğunun İstanbul gibi büyük şehirlerde ikamet ettiğini ancak yaz tatilinde Eğirdir’e geldiklerinde ise şehrin kalabalık olmasını istemedikleri için turizmin gelişmesini istemedikleri”, “Belediye ile hükümet arasında yaşanan siyasi problemlerin turizmin gelişmesini etkilediği gibi sebeplerden dolayı ilçe turizm faaliyetlerinden yeterince yararlanamamaktadır.

*Bu sebeple turizmden doğrudan gelir elde etmeyen destinasyon paydaşlarının yaşam kalitesinin artırılmasında turizm doğrudan bir araç olarak görülmemektedir.”*

### SONUÇ VE TARTIŞMA

Çalışmada ilk olarak, Eğirdir ilçesindeki turizm paydaşlarının sorumlu turizm algısı incelenmiştir. Elde edilen bulgular sonucunda, en fazla sorumluluğun hükümette olduğu tespit edilmiş olup, daha sonra sırasıyla turizm işletmelerinin, yerel halkın, turistlerin, yerel işletmelerin ve STK'ların sorumlu olduğu ifade edilmiştir. Araştırmada turizmin gelişimi için yerel halkın bireysel olarak diğer paydaşlarla ortaklaşa hareket etmelerinin zor olduğu düşüncesiyle, siyasi bir otorite tarafından tüm paydaşları kapsayan bir girişim beklendiği tespit edilmiştir. Bu doğrultuda politik sorumluluk, turizmin sürdürülebilirliği için en önemli araçken aynı zamanda politik kararların yol açtığı olumsuz etkiler sebebiyle turizmin gelişim süreci önündeki en büyük engellerden biri olmuştur. Geliri turizme bağlı yerel halk Türkiye'nin uluslararası alanda yaşadığı krizlerden

olumsuz etkilenmiştir. Ekonomik sorumluluk çerçevesinden incelendiğinde turizm, bu bölgede özellikle geliri turizme bağlı yöre halkına katkı sağlarken turizmin çarpan etkisi ile diğer işletmelere de ekonomik katkı sağlamıştır. Aynı zamanda turizm sektörünün gelişmesi ile istihdam imkânları az bir oranda da olsa artmıştır. Aynı zamanda bölgede turizm sektöründe kadınların çalışma hayatına kazandırılmasına imkân sağlanmıştır. Araştırma sonuçları doğrultusunda, Eğirdir ilçesinin sahip olduğu doğal tarihi ve kültürel zenginliklere rağmen turizmden yeteri kadar faydalanılmadığı görülmüştür. Bunun en önemli sebeplerinden biri ise elma ticaretidir. Elma ticareti, bölgenin ağırlıklı geçim kaynağını oluşturmakta ve halkın çoğunluğunun gelir kaynağıdır. Bu nedenle turizm, bölgede yaşamını ikinci bir sektör olarak sürdürdüğü görülmüştür.

Çalışmada ikinci olarak, sorumlu turizm algısının yerel halkın yaşam kalitesi ve destinasyon rekabetçiliği ile ilişkisi olup olmadığı tespit edilmeye çalışılmıştır. Araştırma sonuçlarına göre sorumlu turizmin, yaşam kalitesi ile olan ilişkisi incelendiğinde, turizmin yöre halkının en fazla maddi yaşam kalitesine katkı sağladığı ancak bu oranın da düşük olduğu görülmüştür. Sorumlu turizmin destinasyon yaşam kalitesine diğer bir ilişkinin ise, sosyal boyutta olduğu (festival ve konserlere katılım, kültürel etkileşim gibi) ortaya çıkmıştır. Buradan yola çıkarak, Eğirdir ilçe merkezinde sorumlu turizmin çevresel, sağlık ve genel yaşam kalitesi ile yoğun bir ilişki içinde olduğu tespit edilmemiştir. Destinasyonların rekabet gücü kazanmasında ise, yöresel, bölgesel ve ulusal bazda politik sorumluluğun önemli olduğu katılımcı ifadeleri ile belirtilmektedir. Destinasyonun sahip olduğu karşılaştırmalı üstünlük kaynakları ve katılımcı ifadeleri incelendiğinde, ilçenin turizm potansiyeli açısından rekabetçi güce sahip olduğu ancak yeteri kadar değerlendirilmediği sonucuna varılmaktadır.

Literatürde yaşam kalitesi ve destinasyon rekabetçiliği ilişkisini açıklayan çalışmalar mevcuttur. Ritchie ve Crouch'a (2003) göre, turizm bölgesinin sakinlerine yüksek bir hayat standardı sağlayan imkânları, o yerin rekabet gücü olarak ifade edilmektedir. Uzun dönemde en rekabetçi destinasyon, vatandaşlarına en iyi olanakları sağlayanlar olarak görülmektedir. Ancak, bu rekabet gücün elde edilebilmesinin, destinasyonun gelişimini sürdürülebilir temellere oturtması gerektiği de belirtilmektedirler (Bahar ve Kozak, 2005). Ritchie ve Crouch (2003), destinasyonların sürdürülebilir bir rekabet gücüne ihtiyacı olduğunu belirtmiştir. Çalışmalarında bir destinasyonun rekabet gücüne sahip olabilmesi için sadece ekonomik ve ekolojik değil aynı zamanda sosyal, kültürel ve politik olarak da sürdürülebilir bir temelde gelişmesi gerektiğini öne sürmüşlerdir (Dwyer ve Kim, 2003). Bu doğrultuda yaşam

kalitesinin artması destinasyonlara rekabetçi avantaj sağlarken burada en önemli olan hususun sürdürülebilirlik olduğu vurgulanmaktadır. Ancak sürdürülebilirliğin bir felsefe olduğu bunun hayata geçirilmesinde sorumlu turizm yönetimine ihtiyaç duyulduğu literatür taramaları sonucunda ortaya çıkmıştır. Bu nedenle sorumlu turizm yönetim anlayışı ile sürdürülebilir hedefler başarılı bir şekilde faaliyete geçecektir.

Sonuç olarak, sorumlu turizm içinde duyarlı, bilinçli ve adaletli davranmayı barındırmakta ve bu konuda herkesin bir rolü olduğunu vurgulamaktadır. Turizm sektöründe, sürdürülebilir bir başarı için önemli olan, turizmden elde edilen gelir miktarının, gelen turist sayısı veya turizm işletmelerinin sayısı değil, sahip olunan doğal, kültürel ve tarihi mirasın herkes tarafından bilinçli kullanımı ve turizmden elde edilen faydanın adaletli dağılımıdır. Sorumlu turizmde diğer önemli bir nokta ise, kuşaklar arası eşitlik düşünülürken, kuşak içi eşitsizliğin göz ardı edilmemesidir. "**Sorumlu Hareket Et, Sorunsuz Yaşama Katkı Sağla**" sloganını hayat düsturu olarak kabul edip, turizm sektörüne herkesin bir etkisi olduğu unutulmamalıdır. Bu çalışmada merkezi yönetimle görüşülebilmesi araştırmanın kısıtını oluşturmaktadır. İlerideki çalışmalarda merkezi yönetimin sorumlu turizm algısı araştırılabilir. Turizm sektöründe sorumlu turizm uygulamaları ve kurumsal sosyal sorumluluk ilişkisi ve son olarak da sorumlu turizm algısı ve turist motivasyonları arasındaki ilişki incelenebilir.



**KAYNAKÇA**

- Akama, J. S. & Kieti, D. (2007). Tourism and Socio-Economic Development in Developing Countries: A Case Study of Mombasa, Resort in Kenya. *Journal Of Sustainable Tourism*, 15(6), 735-748
- Alaeddinoğlu, F. (2007). Van Halkının Turisti ve Turizmi Algılama Şekli. *Coğrafi Bilimler Dergisi*, 5(1), 1-16.
- Altıntaş, V. (2010). Turizm Gelişiminin Yerel Halkın Yaşam Kalitesi Üzerine Etkileri: Alanya Bölge Modeli. *Yayımlanmamış Doktora Tezi*, Akdeniz Üniversitesi Sosyal Bilimler Enstitüsü, Antalya.
- Bahar, O. & Kozak, M. (2005). Uluslararası Turizm ve Rekabet Edebilirlik. Ankara: Detay Yayıncılık.
- Baltacı, A. (2019). Nitel Araştırma Süreci, Nitel Bir Araştırma Nasıl Yapılır?. *Ahi Evran Üniversitesi Sosyal Bilimler Enstitüsü Dergisi*, 5(2), 368-388.
- Booyens, I. (2010). Rethinking Township Tourism: Towards Responsible Tourism Development in South African Townships. *Development Southern Africa*, 27(2), 273-287.
- Bramwell, B., Lane, B., McCabe, S., Mosedale, J. & Scarles, C. (2008). Research Perspectives on Responsible Tourism. *Journal of Sustainable Tourism*, 16, 253-257.
- Brianne, J. & Baird, B., J. (2016). Responsible Tourism for The New Museum: An Evaluation of Offsite Museum Travel Programs. A Thesis Submitted in Partial Fulfillment of The Requirements for The Degree of Master of Arts University of Washington.
- Brown, J., Bowling A. & Flynn T. (2004). Models of Quality of Life: A Taxonomy, Overview and Systematic Review of the Literature. European Forum on Population Ageing Forum, Review.
- Bryman, A. (2007). Barriers to Integrating Quantitative and Qualitative Research. *Journal of Mixed Methods Research*, 1(1), 8-22.
- Budeanu, A. (2005). Impacts and Responsibilities for Sustainable Tourism: A Tour Operator's Perspective. *Journal Of Cleaner Production* 13, 89-97.
- Buhalis, D. (2000). Marketing The Competitive Destination of The Future. *Tourism Management*, 21, 97-116.
- Carasuk, R. (2011). Responsible Tourism Qualmark Accreditation: A Comparative Evaluation of Tourism Businesses and Tourists' Perceptions. Land Environment and People Research Report No. 19, Lincoln University, Canterbury, New Zealand.
- Carasuk, R., Becken, S. & Hughey, F. D. K., (2016) Exploring Values, Drivers, and Barriers as Antecedents of Implementing Responsible Tourism. *Journal of Hospitality & Tourism Research*, 40(1), 19-36.
- Chettiparamb, A. & Kokkranikal, J. (2012) Responsible Tourism and Sustainability: The Case of Kumarakom in Kerala, India. *Journal of Policy Research in Tourism, Leisure and Events*, 4(3), 302-326, DOI: 10.1080/19407963.2012.711088
- Choi, H. C. & Sirakaya, E. (2006). Sustainability Indicators for Managing Community Tourism. *Tourism Management*, 27(6), 1274-1289.
- Cohen, J. (1960). A Coefficient of Agreement for Nominal Scales. *Educational and Psychological Measurement*, 20(1), 37-46.
- Creswell, J. W. (2002). Educational Research: Planning, Conducting, and Evaluating Quantitative. Prentice Hall Upper Saddle River, NJ
- Creswell, J., W. (2009). Researchdesing, Qualitative, Quantitative, and Mixed Methods Approaches. Sagepublications, Inc. California.
- Crouch, G., I. (2007). Modelling Destination Competitiveness : A Survey and Analysis of The Impact of Competitiveness Attributes. Australia: CRC for Sustainable Tourism Pty Ltd. [https://sustain.pata.org/wp-content/uploads/2014/12/Crouch\\_modelDestnComp-v2.pdf](https://sustain.pata.org/wp-content/uploads/2014/12/Crouch_modelDestnComp-v2.pdf)
- Çelik, H., Başer Baykal, N. & Kılıç Memur, H. N. (2020). Nitel Veri Analizi Ve Temel İlkeleri. *Eğitimde Nitel Araştırmalar Dergisi*, 8(1), 379-406.
- Darson, M., D., Wahab, M.F., Zamri, M.H., Hasim, A.K., Adanan, A., & Hanafiah M.H., (2015). Responsible Tourism: Do The Practices Contribute Towards Better Life?. <https://www.researchgate.net/publication/283509425>.
- DEAT. (2003). Responsible Tourism Handbook: A Guide to Good Practice for Tourism Operators. South Africa: Department of Environmental Affairs and Tourism. <https://www.tourism.gov.za/CurrentProjects/ResponsibleTourism/Responsible%20Tourism/Responsible%20Tourism%20Handbook.pdf>
- Dünya Sağlık Örgütü (1987). [http://www.who.int/mental\\_health/media/68.pdf](http://www.who.int/mental_health/media/68.pdf), Erişim: Ocak 2017.
- Dwyer, L. & Kim, C. (2003). Destination Competitiveness: Determinants and Indicators. *Current Issues in Tourism*, 6(5), 369-414.
- Fisher, D. (2004). The Demonstration Effect Revisited. *Annals of Tourism Research*, 31(2), 428-446.
- Ford, A.E.S. & Acott, T. (2015). Responsible Tourism: A Guide For Tourism And Sustainability in Small-Scale Fisheries And Agri-Food, Executive Summary. TourFish cluster of the INTERREG IV A 2 Seas Programme. London: University of Greenwich.

- Frey, N. & George, R. (2010). Responsible Tourism Management: The Missing Link Between Business Owners' Attitudes and Behaviour in The Cape Town Tourism Industry. *Tourism Management*, 31, 621-628.
- Giampiccoli, A. & Saayman, M. (2017). Community-Based Tourism, Responsible Tourism and Infrastructure Development and Poverty, *African Journal of Hospitality, Tourism and Leisure*, 6(2), 1-28.
- Goodwin, H. (2003). Ethical and Responsible Tourism: Consumer Trends in The Uk. *Journal Of Vacation Marketing*, 9(3), 271-284.
- Goodwin, H. (2007). Advances in Responsible Tourism, International Centre for Responsible Tourism. Occasional, 8.
- Goodwin, H. (2015). Why Responsible Tourism is Not Sustainable Tourism, Outlook Traveller Responsible Tourism Summit, <http://www.responsibletourismpartnership.org/India/RTBOOKLET.pdf>.
- Hassan, S. (2000). Determinants of Market Competitiveness in An Environmentally Sustainable Tourism Industry. *Journal of Travel Research*, 38(3), 239-45.
- Hudson, S. & Miller, G.A. (2005). The Responsible Marketing of Tourism: The Case of Canadian Mountain Holidays. *Tourism Management*, 26, 133-142.
- Isaac, R., K. (2014). Responsible Tourism and Development in the Context of Peace Building. <https://www.researchgate.net/publication/295812173>, 85-98.
- Işık, C. & Çalkın, Ö. (2016). Yerel Halkın Turizm Algısı: TRA2 Bölgesi Analizi. *IUJEAS*, 1(2), 19-48.
- Juganaru, I., D., Mariana Juganaru, M. & Anghel, A. (2008). Sustainable Tourism Types, *Annals of University of Craiova, Economic Sciences Series, University of Craiova, Faculty of Economics and Business Administration*, 2(36), 797-804.
- Kang, M. & Moscardo, G. (2006) Exploring Cross-cultural Differences in Attitudes towards Responsible Tourist Behaviour: A Comparison of Korean, British and Australian Tourists. *Asia Pacific Journal of Tourism Research*, 11(4), 303-320.
- Karaman, A. & Aylan, F., K. (2016). Sürdürülebilirliğin Denge Boyutu Olarak Politik Sürdürülebilirliğin Turizme Etkilerinin İncelenmesi. 1st International Sustainable Tourism Congress, November 23-25, 2017 Kastamonu, 319-326.
- Kılıç, S. (2015). Kappa Testi. *Journal of Mood Disorders*, 5 (3), ss. 142-144.
- Kim, K., Uysal, M. & Sirgy, M.J. (2013). How Does Tourism in A Community Impact The Quality of Life of Community Residents?. *Tourism Management*, 36, 527-540.
- Klein, R.A. (2011). Responsible Cruise Tourism: Issues of Cruise Tourism and Sustainability, *Journal of Hospitality and Tourism Management*, 18, 107-116.
- Kuckartz, U. (2014). Qualitative Text Analysis. (A. McWhertor, Çev.). London, Thousand Oaks, New Delhi & Singapore: Sage Publications.
- Kurnaz, Z. (2016). Türkiye'de Siyasal Korku ve Akademik Hayatın İnşası. Hacettepe Üniversitesi Sosyal Bilimler Enstitüsü Sosyoloji Anabilim Dalı, Yayınlanmamış Doktora Tezi, Ankara.
- Latkova, P. & Vogt, C. A. (2012). Residents' Attitudes Toward Existing and Future Tourism Development in Rural Communities. *Journal Of Travel Research*, 51(1), 50-67.
- Mathew, P., V. & Sreejesh, S. (2017), Impact of Responsible Tourism on Destination Sustainability and Quality of Life of Community in Tourism Destinations. *Journal of Hospitality and Tourism Management* 31, 83-89.
- Merriam, S. (1998). Qualitative Research and Case Study Applications in Education. Revised and Expanded From Case Study Research in Education. USA: JB Printing.
- Mody, M., Day, J., Sydnor, S., Jaffe, W. & Lehto, X. (2014). The Different Shades of Responsibility: Examining Domestic and International Travelers' Motivations for Responsible Tourism in India. *Tourism Management Perspectives*, 12, 113-124.
- Oxford Learner's Dictionaries (2021). Responsibility. <https://www.oxfordlearnersdictionaries.com/definition/english/responsibility?q=responsibility>
- Özaltın Türker, G. (2020). Are the Effects of Tourism Positive or Negative? A Review of the Studies in Turkey. *Journal of Turkish Tourism Research*, 4(2), 1477-1492.
- Ritchie, J.R.B., & Crouch, G., I. (2003). The Competitive Destination A Sustainable Tourism Perspective. Cabi Publishing, Cambridge.
- Sarı, Y. & Özdemir, C. (2014). Turizm Gelişiminin Eskişehir Odunpazarı Sakinlerinin Yaşam Kalitesi Üzerindeki Etkisi. 15. Ulusal Turizm Kongresi Bildiri Kitabı, Ankara, 241-253.
- Spenceley, A. (Ed.) (2008). Responsible Tourism: Critical Issues for Conservation and Development. UK: Earthscan.
- Stanford, D. (2008). Exceptional Visitors: Dimensions Of Tourist Responsibility in The Context Of New Zealand. *Journal of Sustainable Tourism*, 16(3), 258-275.
- Strauss, A. & Corbin, J. (1990). Basics of Qualitative Research: Grounded Theory Procedures and Techniques. New Delhi: SAGE Publications.

Strauss, A., L. (2003). *Qualitative Analysis for Social Scientists*. Cambridge & New York: Cambridge University Press.

Şencan, H. (2005). *Sosyal ve Davranışsal Ölçümlerde Güvenirlik ve Geçerlilik*. Ankara: Seçkin Yayıncılık.

TDK (2017). Sorumluluk. <https://sozluk.gov.tr/> Erişim Tarihi: 02.07.2017

Thett, K., K. (2012). *Responsible Tourism in Myanmar: Current Situation and Challenges*. Published by Burma Center Prague, 1-64.

Tourism Department of the City of Cape Town. (2002). *Cape Town Declaration*. Paper presented at the Cape Town Conference on Responsible Tourism in Destinations, Johannesburg, South Africa.

Türker, N., Selçuk, Ş. & Özyıldırım A. (2016). Turizmin Yerel Halkın Yaşam Kalitesi Üzerine Etkisi: Safranbolu Örneği. *Karabük Üniversitesi Sosyal Bilimler Enstitüsü Dergisi*, 6(1), 1-13

Veal, A. J. (2006). *Research Methods for Leisure and Tourism: A Practical Guide*, Third Edition, Financial Times - Prentice Hall /Pearson Education, Harlow, England.

Veenhoven, R. (2000). The Four Qualities of Life, Ordering Concepts and Measures of the Good Life. *Journal of Happiness Studies*, 1, 1-39.

Weeden, C. (2011): Responsible Tourist Motivation: How Valuable is The Schwartz Value Survey?. *Journal of Ecotourism*, 10(3), 214-234.

Wynd, C. A., Schmidt, B., & Schaefer, M. A. (2003). Two Quantitative Approaches for Estimating Content Validity. *Western Journal of Nursing Research*, 25(5), 508-518.

Xin, T., K. & Chan, J., K., L. (2014) . Tour Operator Perspectives on Responsible Tourism Indicators of Kinabalu National Park, Sabah, *Procedia - Social and Behavioral Sciences*, 25- 34.

Yıldırım, A. & Şimşek, H. (2000). *Sosyal Bilimlerde Nitel Araştırma Yöntemleri*. (Gözden geçirilmiş 2. Baskı). Ankara: Seçkin Yayıncılık.

Yıldırım, A. & Şimşek, H. (2013). *Sosyal Bilimlerde Nitel Araştırma Yöntemleri* (9. Genişletilmiş Baskı). Ankara: Seçkin Yayınevi.

**Destek Bilgisi:** Herhangi bir organizasyondan destek alınmamıştır.

**Çıkar Çatışması:** Yazarlar arasında çıkar çatışması yoktur.

**Etik Onayı:** Bu çalışmanın tüm hazırlanma süreçlerinde etik kurallara riayet edildiğini yazar(lar) beyan eder. Aksi bir durumun tespiti halinde Turizm Akademik Dergisinin hiçbir sorumluluğu olmayıp, tüm sorumluluk makale yazarlarına aittir.

**Bilgilendirilmiş Onam Formu:** Tüm taraflar kendi rızaları ile çalışmaya dâhil olmuşlardır.

**Etik Kurul Onayı:** Bu çalışmada veri toplama süreci 1 Mayıs-30 Kasım 2019 tarihlerinde tamamlanmış olup Yükseköğretim Kurulu Başkanlığı TR Dizin Etik Kurul Kriterleri 1 Ocak 2020 tarihinde ilan edilmiştir.

#### Araştırmacıların Katkı Oranı:

1. Yazar katkı oranı : % 60
2. Yazar katkı oranı : % 40

## Extensive Summary

### Examining of Responsible Tourism's Relationship with Destination Competitiveness and Life Quality of Locals

Fatmanur Kübra AYLAN<sup>\*</sup>, Mete SEZGİN

#### INTRODUCTION

Considering the definitions of responsible tourism in the literature, responsible tourism is a tourism governance strategy (DEAT, 2003) which is aiming to encourage local people to benefit more from tourism and participate more in tourism (Giampiccoli & Saayman, 2017), respectful of the interests of all parties related to the natural, historical and cultural environment of the host society (Chettiparamb & Kokkranikal, 2012), aims to be beneficial to all parties (including cultural, social, environmental and economic aspects) and tries to solve social problems such as poverty, intergenerational inequality and loss of cultural diversity (Stanford, 2008; Carasuk, 2011). It can be expressed that responsible tourism consists of 4 principles: economic (Ford & Acott, 2015), environmental (Tourism Department of the City of Cape Town, 2014), social (Fisher, 2004; Carasuk, 2011) and political (Karaman & Aylan, 2016). Responsible tourism practices offer a wide perspective includes factors affect society in many ways (economic, social, cultural and environmental) and all stakeholders (such as local people, NGOs, public, tourism enterprises) (Darson et al., 2015:3). Moreover, responsible tourism is tourism activities carried out responsibly (practice) that can increase (benefit) the economic, environmental and socio-economic values of locals, authorities, private sector, tourist and other stakeholders. Responsibilities such as recycling, ethics, water conservation, crime prevention, promotion of local culture, air quality and pollution, community and social participation, energy management, health, awareness, waste, pollution and water conservation belong to all stakeholders (Stanford, 2008; Darson et al., 2015:3). The purpose of this study is to determine the distribution of the perception of responsible tourism in Eğirdir district according to tourism stakeholders, whether the perception of responsible tourism has a relation with locals' quality of life and destination competitiveness.

#### METHOD

Qualitative research is one of the processes of producing knowledge to understand people's lifestyles, stories, behaviors, organizational structures and social change (Strauss & Corbin, 1990). In this context, it was

decided that the qualitative research method is the most appropriate research method for this research, which aims to examine and interpret research questions in depth (Yıldırım & Şimşek, 2000:140-143). Stratified sampling method was used in the study, and interviews were conducted with 16 people representing the population consisting of local government, local people, public, tourism enterprises (hotel, hostel, restaurant, gift and travel agency etc.) and tourism stakeholders. Sampling units differ according to the classification of tourism stakeholders. More than one data collection tool (multiple research methods) was used in the study. Data collection tools are interview technique and document analysis. The use of more than one data collection tool in the study makes the findings more reliable and more comprehensive, as well as increasing the validity of the study (Veal, 2006: 107). During the preparation of the research questions, the literature was searched, and open-ended questions were chosen so that they could be easily understood, suitable for the purpose of the study, and detailed answers could be obtained. The study was designed as a case study, one of the qualitative research designs, which is an approach that includes the in-depth evaluation of a current event. The case study was subjected to descriptive and content analysis by adding both previous knowledge, experiences and secondary data about the field, and observations made during the research process. During content analyze, some sentences and paragraphs that emerged regarding the research questions were separated, coded and conceptualized in a general framework according to their common features. Then, the findings obtained from the stakeholders were arranged and defined according to thematic coding (Yıldırım & Şimşek, 2013:232-237). Interview data were analyzed with a licensed MAXQDA 18, a professional computer assisted qualitative data analysis software (CAQDAS). In the analysis of the interview data, the results of the codes are given according to the number of participants in the frequency distribution. With code-subcode frequency graphics, the results of a code are given according to the number of participants together with the subcodes. With the hierarchical code model, the subcodes of a code and the distribution of the subcodes of the subcodes are shown. In the density matrix table, the colored dots in each row and column indicate the density of the number of coded sections in the document created for each participant expression. Relationship maps contain the topics that the participants talked about in the same sentence or paragraph during their conversations. The relationship map shows the issues that the participants talked about by associating.

#### RESULTS

<sup>\*</sup> Corresponding author at: Selcuk University, Faculty of Tourism, Department of Recreation Management, kubraceliloglu@gmail.com

According to the result of the hierarchical code model of stakeholder responsibility theme in responsible tourism understanding, the participants stated that the responsibility is predominantly in the government. Then, they stated that tourism enterprises with 45 statements, local people with 24 statements, tourists with 14 statements, local enterprises with 7 statements and NGOs with 1 statement, respectively. According to the code-sub-code analysis result of the theme "Dimensions of Responsible Tourism", they stated that the economic responsibility of tourism is higher with 34 statements. Participants stated that tourism has 28 statements for social responsibility, 20 statements for environmental and 12 statements for political responsibility. According to the results of the relationship map showing the relationship between responsible tourism principles and destination supply sources, there are various relationships between the dimensions of responsible tourism and destination supply resources criteria. Here, it is seen that the most intense relationship is between the economic responsibility dimension and tourism activities and tourism enterprises; social responsibility and tourism activities, leisure activities and infrastructure; natural resources with environmental responsibility; the political responsibility dimension and the infrastructure activities. According to the result of the relationship map showing the relationship between responsible tourism principles and quality of life, it is seen that the most intense relationship between responsible tourism and quality of life is between social responsibility and internal quality of life; economic responsibility and material quality of life. According to the statements of the participants, it is seen that the relationship of responsible tourism with the quality of life is weak and not versatile.

## CONCLUSION

According to the analysis results of the study, firstly, the perception of the participants in the development process of responsible tourism was examined. Here, the participants indicate that the most responsibility belongs to the government and then they think that tourism businesses, local people, tourists, local businesses and NGOs are responsible respectively. Responsibility of tourism businesses and tourists who are the most interacting ones in tourism are perceived less than the government's responsibility. This once again reveals that political responsibility is crucial. While the development of tourism contributes to the increase of the living standards of the people whose economy depends on tourism, it is stated by participant expressions that local, regional and national political responsibility is important in the competitiveness of the destinations. As a result of the negotiations with

the local people of Eğirdir district, it is stated that they expect sanctions by a political authority to act together for the development of tourism, otherwise it is difficult for them to act jointly with other stakeholders. Based on the findings, political responsibility has been the most important tool for the sustainability of tourism, and also it has been one of the biggest obstacles to the development process of tourism due to the negative effects caused by political decisions. When the relationship between responsible tourism and quality of life is examined, it is stated in the participants' expressions that tourism contributes to the material life quality of the local people, but this rate is also low. Another effect of responsible tourism on the quality of life of the destination has been determined to be social (participation in festivals and concerts, cultural interaction). Based on this, no intense effect of responsible tourism on the environment, health and general quality of life has been detected in Eğirdir district center. When the sources of comparative advantage of the destination and the expressions of the participants are examined, it is concluded that the district has competitive power in terms of tourism potential, but is not sufficiently evaluated.

