

## KAHRAMANMARAŞ'TA YEREL HALKIN FESTİVALLERE YÖNELİK ALGILARI

Nadire KARADEMİR\*

### ÖZ

Kahramanmaraş, Türkiye'nin güneyinde Akdeniz Bölgesi ile Doğu ve Güneydoğu Anadolu Bölgelerinin keşiştiği bir alanda yer almaktadır. Şehir fiziki ve beşeri coğrafya özellikleri nedeniyle festival türündeki etkinliklerin çokça yapıldığı bir mekândır. Araştırma Kahramanmaraş'ta yerel halkın festivallere yönelik algılarının mevcut durumunu ortaya koyabilmek amacıyla yapılmıştır. Bu nedenle Kahramanmaraş'taki yerel halka araştırmacı tarafından hazırlanan anket uygulaması gerçekleştirilmiştir. Anketlerden elde edilmiş olan verilerin analizi SPSS paket programı ile değerlendirilmiştir. Araştırmanın hedefleri doğrultusunda elde edilen verilere frekans analizi ve ilişkilerin saptanması, değişkenler arasındaki farklılıkların belirlenmesi için ki-kare testi uygulanmıştır. Sözel ifade gerektiren soruların cevapları gruplandırılmış, içerik analizi yapılarak temalar oluşturulmuştur. Sahada yapılan çalışmalarda ise yerel halk ile iletişim kurularak görüşmeler yapılmıştır. Kahramanmaraş'ta da yapılan festivallerin temalarının daha çok kültür-sanat, tarım ve yöresel kültürü korumaya yönelik gerçekleştirilmekte olduğu görülmüştür. Yörede yapılan festivallerin şehre olumlu yönde katkılarının bulunduğu, bu katkıların daha çok ekonomik boyutta olduğu tespit edilmiştir. Yerel halk için şehrin de simgesi haline gelen dondurma festivalinin büyük önem taşıdığı belirlenmiştir. Kahramanmaraş'ta yerel halkın da festival organizasyonlarının bir parçası haline getirilmesi konusunda öneriler sunulmuştur.

**Anahtar Kelimeler:** Yerel halk, festivaller, algı, Kahramanmaraş

## PERCEPTIONS OF LOCAL PEOPLE TOWARD FESTIVALS IN KAHRAMANMARAS

### ABSTRACT

Kahramanmaraş is situated in an area at the intersection of East and Southeast Anatolia Region in the South Mediterranean Cost of Turkey. The city is a place where many festival-type events are held due to its physical and human geography features. The research was carried out in order to reveal the current situation of the local people's perception towards festivals in Kahramanmaras. For this reason, a questionnaire prepared by the researcher was applied to the local people in Kahramanmaras. The analysis of the data obtained from the surveys was evaluated with the SPSS package program. A chi-square test was applied to the data obtained in line with the objectives of the study, to determine the relationships and the differences between the variables. The answers to the questions requiring verbal expression were grouped and themes were created by contents analysis. During the field studies, interviews were conducted with the local people. It has been observed that the themes of the festivals held in Kahramanmaras are mostly aimed at preserving culture, arts, agriculture and local culture. It has been determined that the festivals held in the region contribute positively to the city, and these contributions are mostly economical. It has been determined that ice cream festival, which has become a symbol of the city for the local people, is of great importance. Suggestions have been made to make the local people in Kahramanmaras a part of the festival organizations.

**Keywords:** Local people, festivals, perception, Kahramanmaras

### GİRİŞ

Türkiye kültürel anlamda çok zengin öğeler barındıran coğrafi bir mekâna sahiptir. Kültürel kaynaklardaki çeşitlilik insanların farklı gereksinimlerini karşılayabilme imkânı sunmakta ve kültür

\* Dr. Öğretim Üyesi, Kahramanmaraş Sütçü İmam Üniversitesi, Fen Edebiyat Fakültesi, Coğrafya Bölümü, Kahramanmaraş, n.karademir45@gmail.com, ORCID: <https://orcid.org/0000-0002-5850-0580>

turizmi için etkinlik oluşturabilecek kaynak çeşitliliği artmaktadır. Bu tarihi, doğal ve kültürel bütün öğeler turizm olarak adlandırılan olgu içinde değerlendirilebilir.

Belirli aralıklarla yılda bir ya da birden fazla yapılan ve halkın katılmış olduğu kutlamalara etkinlik (Getz, 1989) adı verilmektedir. Birçok şehir ve bölgede alternatif turizm ürünü oluşturmak, yerel halkın refah seviyesinin arttırmak, turizmin sağladığı ekonomik girdilerden daha çok faydalanmak, halkın sosyal anlamda kaynaşmasını sağlamak, yörenin tanıtımını yapmak, kültür-sanat öğelerine ilgiyi arttırmak gibi birçok nedenle bu etkinlikler düzenlenmektedir. Kültürel ve sportif etkinlikler, sergiler, şenlikler, fuarlar, festivaller bu etkinlikler içinde yer almaktadır (Kozak ve Bahçe, 2012:160; Giritlioğlu ve diğ., 2015). İnsanlar farklı bireylerle tanışıp sosyalleşmek, çeşitli sosyal aktivitelerle seyahat tecrübesini birleştirmek, yeni bilgiler edinmek için bu etkinliklere katılmaktadır (Getz, 2010).

Etkinlikler şehre ziyaretçi çekilmesi, kültürel mirasın sergilenmesi, şehirde yaşam kalitesinin artırılması, yerel halk için yeni kültürel eğlenme ortamları oluşturulması adına insanların toplu olarak düzenledikleri aktivitelerdir (Cudny ve diğ., 2012). Bu etkinlikler yapıldığı bölge ve şehirlere sağladığı yararlar nedeniyle önemi giderek artan bir kültür turizmi çeşididir. Turizmin gelişmesinde ve sürdürülebilir olmasında etkinlik turizminin çok büyük önemi vardır. Türkiye'de bu etkinlikler gün gittikçe artan bir turizm hareketliliği haline gelmiştir (Sarı, 2016: 96). Festivaller ise kültür, toplum, çevre arasındaki bağları güçlendirmeyi sağlayan kişilerin ve toplumun bir parçası haline gelen etkinliklerdir (Goldblatt, 2000: 7). UNESCO (2003) tarafından festivaller somut olmayan kültürel mirasın önemli birer parçası olarak değerlendirilmiştir (akt. Cudny, 2014: 642).

Festival halka açık bir şekilde yapılan zamanı, yeri ve konusu önceden belirtilen, belirli bir olayı yada olguyu kutlama faaliyetleri, eğlence amacıyla düzenlenen programlar, resmi olarak belirlenen dönemlerdeki gösteri ve etkinliklerdir (Bilgili vd., 2012: 118). Önemli etkinlikler içerisinde yer alan festivaller kültürel anlamda bir kutlama olarak turizm sektörünün önemli öğelerinden birisini oluşturmaktadır (Getz, 1989: 9) Festivallerin turizm, eğitim, ilham kaynağı olmak, sosyal etkileşim sağlamak, eğlenme, iş, ticaret gibi işlevleri bulunmaktadır (Houghton, (2001). Festival turizmini bir etkinliğe ya da festivale katılmak için bölgeye gelen turistler oluşturmaktadır (O'Sullivan ve Jackson, 2002: 325).Festivaller insan kültürü olgusunu yaşatması nedeniyle antropoloji sosyoloji, beşeri coğrafya gibi bilim dallarının araştırma alanına girmesi nedeniyle hem kültür, hem şehir ve hem de turizm coğrafyasının bir parçası olarak incelenmektedir (Cudny, 2013). Zoğal ve Emekli (2017) çalışmasında günümüzde turizm araştırmalarında mekânın üretimi ve tüketimi yanı sıra turistler ve yerel halk arasındaki ilişkilerin yoğun olarak incelendiğini kültürel, çevresel ve hatta ekonomik değişimin yeni alanlara doğru kaydığını ve böylece turizmdeki yaratıcılığın gelişme durumuna katkıda bulunduğu, böylece de coğrafyanın ve özellikle turizm coğrafyasının da gücünü artırdığını ifade etmektedir.

Festivaller, farklı zevklere ve yaşlara hitap edip turizm talebini arttırmak, ekonomik gelişmeyi sağlamak, turizmi dört mevsime yaymak, olumlu imaj oluşturmak, yerel halkın gururunu arttırmak için önemli bir yoldur (Grappi ve Montanari, 2011; Lee, 2014; Akhoondnejad, 2016). Ayrıca yerel halkın birlik ve beraberliğini geliştirip, kolektif bilincin, barışın ve sevginin oluşmasında da etkilidir (Demir, 2017: 160). Cudny, (2014: 132) geçmişten günümüze her toplumda festivallerin görüldüğünden dolayı yeni bir fenomen olmadığını ifade etmektedir. Yine Alessandro, (1987) çalışmasında festivallerin dünyadaki nerdeyse bütün kültürlerde karşılaşılan sosyal bir olay olduğunu belirtmiştir. Festivallerin gençler için ekonomik fırsatların istihdam fırsatlarının sağlanması, tarımsal üretimin genişlemesinin artırılması, zanaatkâr sanayilerinin gelişiminin teşvik edilmesi, kadınlar için ekonomik fırsatların oluşturulması gibi birçok ekonomik faydaları vardır (Samuel, 2017: 68). Festival gibi organizasyonlar başka çekiciliği bulunmayan birçok küçük kasaba ve köylerin turizm çekiciliğine sahip olan etkinlikleridir (Çelik ve Çetinkaya, 2013: 8).

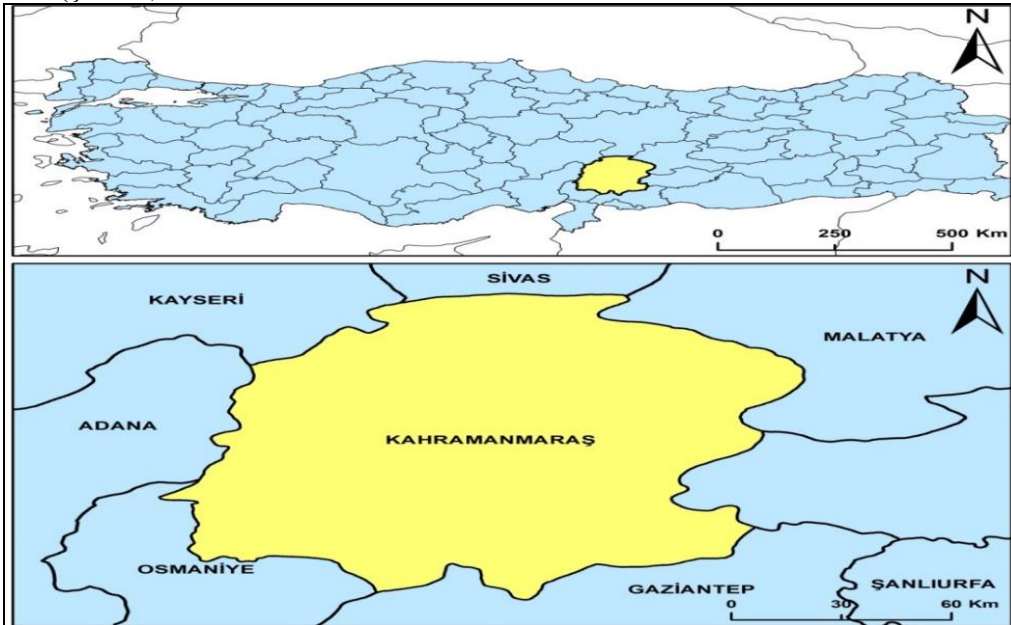
Günümüzde en hızlı büyüyen ve en popüler turizm türleri arasında festival turizmi yerini almıştır (Stankova ve Vassenska, 2015: 119). Richards (2014)'ın çalışmasında son yıllarda ivme kazanan turizm deneyiminin yerel halk, yerel ürünler ve yerel konukseverlik olduğu vurgulanmaktadır. Festival araştırmaları, etkinlik turizmi literatüründe son yıllarda çok daha fazla yer aldığı, turizm ve festival

ifadelerinin bulunduğu çalışmaların önem kazandığı görülmektedir (Vesci ve Botti, 2019). Boyacıoğlu ve Elmas (2019) çalışmasında Türkiye’de turizm ve festival konularının 2005 ile 2019 yılları arasında 108 eserde çalışıldığını ifade etmektedir. Son yıllarda Türkiye ve dünyada festivallerin, sayılarında da bir artış görülmektedir. Festivaller, Anadolu’nun çok zengin olan kültürel mirasının, korunması, tanıtılması ve gelecek nesillere aktarılması adına geleneksel hale getirilmiştir. Festivallerin yerel kültür üzerinde olumlu ve olumsuz etkileri bulunmaktadır. Toplumların algılarının ve sosyo-kültürel yapılarının anlaşılmasında bu önemli bir ölçüttür (Small ve diğ., 2005).

Türkiye’de festival kavramı etkinliklerde 1960’lı yıllarda gözlemlenmeye başlamış ama ülke bazında yaygınlaşması 1980 sonrasında olmuştur. Günümüzde sayısal olarak festivallerde Karadeniz Bölgesi ilk sırada yer almaktadır. Yerel festivallerin sayıca en az düzenlendiği bölge, Güneydoğu Anadolu Bölgesidir. Türkiye’de etki sahasına göre ulusal festivaller % 51’lik bir oran ile ilk sırada, uluslararası festivaller % 27,2’lik oranla ikinci, yerel festivaller ise % 21,8’lik bir oranla son sırada yer almaktadır. Festivallerin yoğunlukla düzenlendiği mevsim sıralamasında ise ilk sırayı % 55,5’lik oranla yaz mevsimi, ikinci sırayı % 21,35 ile sonbahar, üçüncü sırayı % 18,84’lük bir oranla ilkbahar ve son olarak kış almaktadır Tema olarak ise en fazla kültürel, tarımsal ve özellikle işgalden kurtuluş günü temalı festivallerin yapıldığı görülmektedir (Kızılırmak, 2006; Demir, 2019; <https://tanitma.ktb.gov.tr/>).

### Kahramanmaraş’ın Coğrafi Konumu

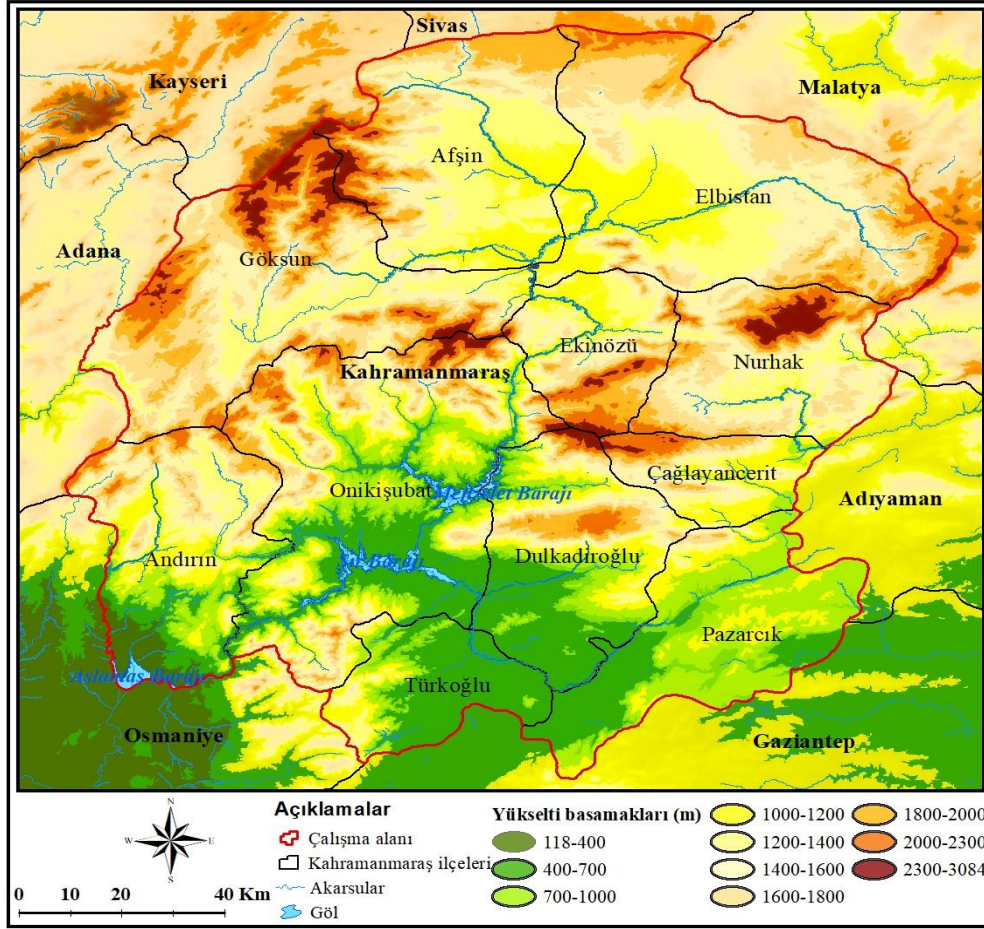
Kahramanmaraş, Türkiye’nin güneyinde Doğu Anadolu bölgesi, Akdeniz bölgesi ve Güneydoğu Anadolu bölgesinin kesiştiği bir alanda bulunmaktadır. Merkez ilçeler olan Onikişubat ve Dulkadiroğlu ilçeleri Akdeniz Bölgesinin Adana bölümünde yer alan şehrin Nurhak, Elbistan, Afşin ve Ekinözü ilçeleri Doğu Anadolu Bölgesi’nin Yukarı Fırat Bölümünde kalmaktadır. İl güneyden Gaziantep Osmaniye, doğudan Malatya ve Adıyaman, batıdan Adana, kuzeyden Kayseri ve Sivas illeri ile çevrilidir (Şekil 1).



Şekil 1. Kahramanmaraş’ın Lokasyon Haritası

Kahramanmaraş’ın il bazında yükseltisi 150- 3027 metreler arasında değişmektedir. Ovalık alanlar ilin güney ve güneydoğusunda, dağlık alanlar ise batı ve kuzeyinde yer almaktadır. Tersiyer ve Kuaternerde meydana gelen alp orojenik hareketlerle oluşması dağlık ve engebeli bir yapıya sahip olmasına sebebiyet vermiştir. Morfotektonik açıdan Arabistan Levhası ile Anadolu Levhasının çarpışma sahası üzerinde bulunmaktadır. Dolayısıyla yöre birinci derece deprem bölgesi üzerindedir (Şekil 2). Coğrafi konumun etkisi ile iki farklı iklim tipi arasında yer almaktadır. İlin güneyinde Akdeniz iklimi, kuzeyinde ise karasal iklim görülmektedir. Buna bağlı olarak da il, üç fitocoğrafik (İran-Turan, Avrupa-Sibirya, Akdeniz) bölgenin kesiştiği bir alan üzerinde yer almaktadır. Morfolojik yapısı ve iklim özellikleri nedeniyle su kaynakları bakımından oldukça zengin olması birçok

ekonomik değeri yüksek olan ürünlerin yoğun olarak yetiştirilmesini sağlamaktadır. İl tarihi geçmiş olarak da çok eski devletlere, kültürlere ve medeniyetlere ev sahipliği yapmış bir yerleşim yeridir (Kahramanmaraş Ansiklopedisi, 2020).



Şekil 2. Kahramanmaraş'ın Fiziki Haritası

Nüfusu 1927'de 186.855; 1980'de 738.032; 2019'da ise 1.154.102 kişi olmuştur (TÜİK, 2020). Kahramanmaraş, Onikişubat ve Dulkadiroğlu, Andırın, Afşin, Ekinözü, Türkoğlu, Pazarcık, Elbistan, Nurhak, Çağlayancerit, Göksun ve Kahramanmaraş büyük şehir olmak üzere on iki belediyeye sahiptir.



Fotoğraf 1. Kahramanmaraş'ta Ceviz, Güreş ve Güvercin Festivalleri



Festival ve diğer etkinlikler şehirlerin, yörelerin ekonomik, sosyal, kültürel, sanatsal ve siyasal varlıklarının ortaya sunulabilmesi açısından çok önemli bir yere sahiptir. Bir bölgede gerçekleştirilen etkinliklere yönelik algıların belirlenmesi öncelikle yerel yönetimler, mülki idareler ve diğer turizm alanındaki paydaşlar için büyük katkılar sağlayacaktır. Kahramanmaraş'ta festival adı verilen etkinliklerin tarihi ve coğrafi konum uygunluğu nedeniyle çokça yapıldığı bir şehirdir. Bölgedeki festivallere yönelik yerel halkın algısı üzerine yapılan bir çalışma olmaması açısından bu araştırma değerli görülmüştür. Bu doğrultuda çalışmanın amacı yerel halkın Kahramanmaraş'ta düzenlenen festivallere yönelik algılarını ortaya koyabilmektir.

## YÖNTEM

Araştırmada Kahramanmaraş'ta yapılan festivallere yönelik yerel halkın algılarını ortaya koyabilmek için betimsel tarama modeli kullanılmıştır. Bu istatistik modeli herhangi bir değişkene ait sayısal değerlerin toplanıp betimlenmesi ve sunulması şeklindeki istatistiksel işlemlerdir (Büyüköztürk, 2010).

## Çalışma Grubu

Çalışma 2019 yılında yörede yapılan festivaller döneminde gerçekleştirilmiştir. Örneklem grubunu araştırmaya gönüllü olarak katılmak isteyen ve rassal yöntemle seçilmiş 973 kişi oluşturmuştur.

## Veri Toplama Araçları

Araştırmacı tarafından yapılan kaynak taraması sonrasında, veri toplama aracı olarak katılımcıların algılarını ortaya koyabilmek için anket soruları hazırlanmıştır. Anket, demografik, sosyo-ekonomik ve kültürel durum ve düşünceleri ortaya koyabileceği düşünülen sorulardan oluşmaktadır. Anket sorularının anlaşılır olup olmadığını belirleyebilmek amacıyla yerel halktan belli bir gruba çalışmanın amaçları doğrultusunda hazırlanan anket ön uygulaması yapılmıştır. Gelen dönütler doğrultusunda anket soruları tekrar gözden geçirilip, ankete son hali verilerek uygulamaya geçilmiştir.

## Verilerin Analizi

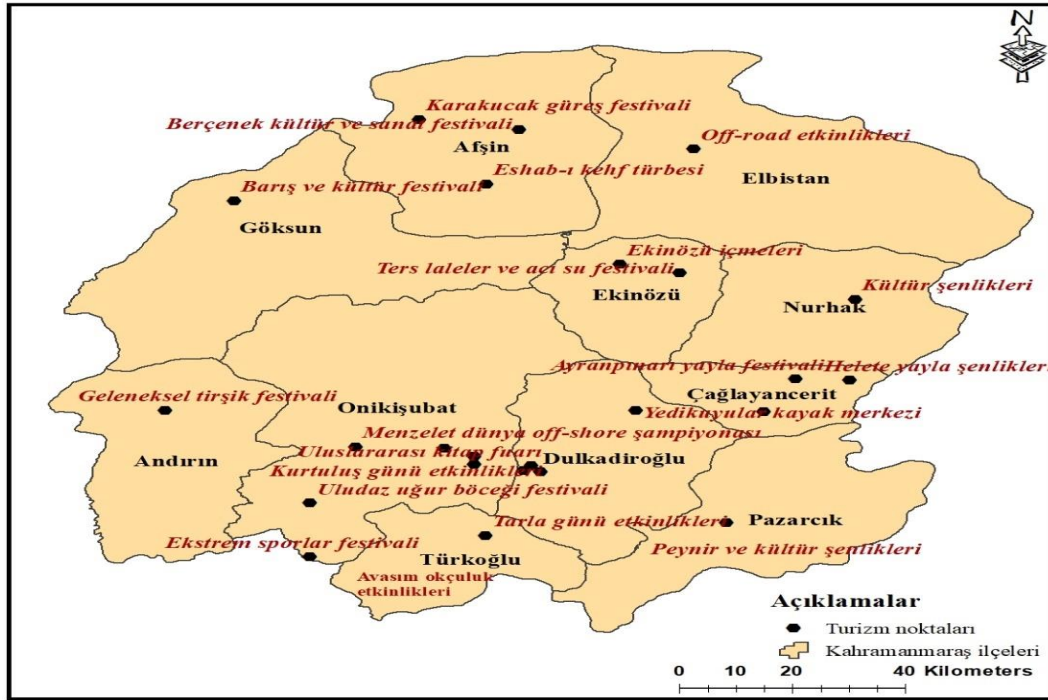
Anketlerden elde edilmiş olan veriler SPSS (versiyon 21) paket programı ile analiz edilip değerlendirilmiştir. Çalışmanın hedefleri doğrultusunda elde edilen verilere frekans analizi ve ilişkilerin saptanması ve değişkenler arasındaki farklılıkların belirlenmesi için ki-kare testi uygulanmıştır. Sözel ifade gerektiren soruların cevapları gruplandırılmış, içerik analizi yapılarak temalar oluşturulmuştur. Sahada yapılan çalışmalarda ise yerel halk ile iletişim kurularak görüşmeler yapılmıştır. Çalışma ile ilişkili veriler; Türkiye İstatistik Kurumu (TÜİK), Kahramanmaraş İl Turizm Müdürlüğü ve Kahramanmaraş Büyükşehir Belediyesinden temin edilmiş, tüm veriler harita ve tablolara dönüştürülmüştür.



**Fotoğraf 2.** Kahramanmaraş'ta Kültür Festivalleri ve Kitap Fuarı Etkinliği

## BULGULAR ve YORUMLAR

Kahramanmaraş bulunduğu coğrafi konum ve geçmişten günümüze eski medeniyetlere ev sahipliği yapmış bir şehir olması nedeniyle birçok etkinliklere ev sahipliği yapmaktadır.



Şekil 3. Kahramanmaraş'ta Festivallerin Dağılımı

Kahramanmaraş'taki etkinlikler; Uluslararası dondurma festivali, Çağlayancerit ceviz ve kültür festivali, Andırın tirşik festivali, Afşin'deki Eshab-ı Kehf kültür ve karakucak güreş festivalleri, 12 Şubat kurtuluş günü etkinlikleri, Uludaz uğur böceği festivali, Gökşun elma festivali, Gökşun Keklikoluk barış ve kültür festivali, Yedi kuyular kar festivali, Bulutoğlu Kavkırt karakucak güreş festivali, Kılılı tarla günü etkinlikleri, Boyalı geleneksel kısa şalvar güreş turnuvası, Bertiz üzüm festivali, Karakucak güreş festivalleri, Uluslararası kitap fuarı, Helete yayla şenlikleri, Tekerek mahallesi at yarışları ve atlı spor gösterileri, Menzelet Kılavızlı barajı ve Elbistan ilçesinde düzenlenen off-road ve off-shore şampiyonası etkinlikleri, Güvercin festivali, Nurhak ve Pazarcık kültür şenlikleri, Ekinözü ters laleler ve acı su festivali, Türkoğlu Avasım okçuluk etkinlikleri ve Kahramanmaraş ekstrem sporlar festivalidir (Şekil 3) (<https://kahramanmaras.ktb.gov.tr/>; <https://kahramanmaras.bel.tr/>).

Tablo 1. Cinsiyet, Yaş, Eğitim Durumu Meslek ve Medeni Durum

Demografik değişkenler		Frekans	%	Demografik değişkenler		Frekans	%
Cinsiyet	Kadın	503	51,7	Mesleğiniz	Memur	202	20,8
	Erkek	470	48,3		İşçi	192	19,7
Yaş	20-35	289	29,7		Öğretmen	168	17,3
	36-45	434	44,6		Ev hanımı	146	15
	46-64	230	23,6		Esnaf	90	9,2
	65ve üzeri	20	2,1		Çiftçi	42	4,3
Eğitim durumu	İlkokul	51	5,2		Öğrenci	105	10,8
	Ortaokul	73	7,5		Emekli	28	2,9
	Lise	199	20,5		Aylık	2500ve altı	293

	Üniv.üzeri	650	66,8	<b>geliriniz</b>	2501-3500	232	23,8
<b>Medeni durum</b>	Evli	508	52,2		3501-5000	350	36
	Bekâr	465	47,8		5001 ve üzeri	98	10,1
<b>Gelir kaynağınız</b>	Tarım	137	14,1	<b>Memleket</b>	Kahramanmaraş	695	71,4
	Sanayi	262	26,9		Diğer	278	28,6
	Hizmet	574	59				

Araştırmaya katılanların %5 1,7'si Kadın, %48,3'ü Erkek; %29,7'si 20-35,%44,6'sı 36-45, %23,6'sı 46-64, %2,1'i ise 65 ve üzeri yaş aralığındadır. %5,2'si ilkokul, %7,5'i ortaokul, %20,5'i lise, %66,8'i üniversite ve üzeri eğitim seviyesine sahiptir. %52,2'si Evli, %47,8'i Bekâr; %20,8'i memur, %19,7'si işçi, %17,3'ü öğretmen, %15'i ev hanımı, %9,2'si esnaf, %4,3'ü çiftçi, %10,8'i öğrenci, %2,9'u emeklidir. %30,1'i 2500 ve altı, %23,8'i 2501-3500, %36'sı 3501-5000 ve %10,1'i 5001 ve üzeri gelir seviyesine sahiptir. 47,8'i Tarım, %26,9'usanayi, %59'u hizmet sektöründe çalışmaktadır. %71,4'ü Kahramanmaraşlı, %28,6'sı ise başka şehirlerdendir.

**Tablo 2.** Aile Birey Sayısı, Kurum, Katılım Sayısı, Şehre Katkısı, Katılım Şekli

Demografik Değişkenler		Frekans	%	Demografik değişkenler		Frekans	%
<b>Aile birey sayısı</b>	1-3	191	19,6	<b>Şehre katkısı</b>	Evet	653	67,1
	4-6	590	60,6		Hayır	136	14,0
	7-9	147	15,1		Kısmen	184	18,9
	10 ve üzeri	45	4,6		Ekonomi	401	41,2
<b>Hangi kurum</b>	Belediye	682	70,1	<b>Hangi alanda katkı</b>	Kültür etkileşim	259	26,6
	Mülki idareler	176	18,1		Farkındalık	159	16,3
	Sivil toplum kuruluşu	115	11,8		Turist çekmiş	154	15,8
<b>Kaç tane katıldınız</b>	1-2	563	57,9	<b>Nasıl katıldınız</b>	Stant açarak	152	15,6
	3-4	287	29,5		Misafir	674	69,3
	5 ve üzeri	123	12,6		Her ikisi de	147	15,1

Araştırmaya katılanların %19,6'sı 1-3, %60,6'sı 4-6, %15,1'i 7-9, % 4,6'sı ise 10 ve üzeri aile birey sayısına sahiptir. Bu tür etkinliklere %57,9'u 1-2 defa, %29,5'i 3-4 defa, %12,6'sı ise beşten fazla katıldıklarını ifade etmiştir. %15,6'sı stant açarak, %69,3'ü misafir olarak ve %15,1'i ise her iki şekilde de etkinliklere katıldıklarını ifade etmiştir. Yöredeki festivallerin şehre olan katkıları konusunda 567,7'katkısı olduğunu, %14'ü olmadığını, %18,9'u ise kısmen olduğunu ifade etmiştir. Hangi alanda katkısı olduğu konusunda %41,2'si ekonomik boyutta, %26,6'sı kültürel etkileşim sağladığını, %16,9'u bu tür etkinliklere karşı farkındalık yarattığını, %15,8'i ise bilgeye turist çektiğini ifade etmiştir.

Kahramanmaraş'ta bu tür etkinlikler için %70,1'i Belediyelerin, %18,1'imülki idarelerin, %11,8'i ise sivil toplum kuruluşlarının daha etkin bir şekilde çalışması gerektiği düşüncesindedir.

**Tablo 3.** Kahramanmaraş'ta Festival Denince Aklınıza Gelen ilk Kelime Nedir?

Eğlence	402
Tanıtım	29
Bilgi Alma	13
Dondurma	123
Kültürel Etkileşim	41
Yöresel Tatlar(yiyecek-içecek)	195
Müzik(Konser)	106
Kalabalık, Gürültü	43
Yöresel Kıyafetler	21

Katılımcılar festival denince akıllarına ilk gelen kevramın;402 tanesi Eğlence,29'u tanıtım,13'ü bilgi alma, 123'ü dondurma, 41'i kültürel etkileşim, 195'i yöresel tatlar,106'sı müzik (Konserler), 43'ü kalabalık, gürültü, 21'i ise yöresel kıyafetler olarak ifade etmiştir.

**Tablo 4.** Kahramanmaraş'taki Etkinliklerden İlk Aklınıza Gelen?

<i>Tercih Edilen Cevap</i>	<i>Tercih Eden Kişi Sayısı</i>
Dondurma Festivali	427
Geleneksel Yedi Kuyular Kar Şenliği	13
Ceviz Festivali	216
Güreş Festivali	112
Elma Festivali	62
Çete Bayramı( Maraş'ın Kurtuluşu)	19
Yöresel Lezzetler Festivali	49
Uğur Böceği Festivali	9
Kitap Fuarı	32
Üzüm Festivali	34

Katılımcıların bölgedeki etkinliklerden ilk aklına gelen; 427 kişi dondurma, 216'sı ceviz,112'si güreş, 62'si elma, 49'u yöresel lezzetler, 34'ü üzüm, 32'si kitap fuarı, 19'u çete bayramı, 13'ü yedi kuyular kar şenliği ve 9'u Uğur böceği festivali olarak ifade etmiştir.

**Tablo 5.** Kahramanmaraş'taki Festivallerden Beklentileriniz?

1-Eğlenceli olmalıdır
2-Tanıtım düzgün yapılmalıdır
3-Şehre ekonomik anlamda katkı sağlamalıdır
4-Organizasyon ve ürünler kaliteli olmalıdır
5-Farklı, yöresel lezzetler içermelidir
6-Kültürel etkileşim olmalıdır
7-Müzik (konser)organizasyonu olmalıdır
8--Zaman, ulaşım, güvenlik, temizlik koşulları uygun olmalıdır
9-Faydalı, bilgi verici olmalıdır

Katılımcıların bölgedeki festivallerden beklentileri ile ilgili cevapları gruplandırılmıştır. En çok ifade edilen festivallerin eğlenceli olmasıdır düşüncesi olmuştur. Daha sonra sırasıyla Tanıtım düzgün yapılmalı, Şehre ekonomik anlamda katkı sağlamalı, Organizasyon ve ürünler kaliteli olmalı, farklı, yöresel lezzetler içermeli, Kültürel etkileşim olmalı, konserler olmalı, zaman, ulaşım, güvenlik, temizlik koşulları uygun olmalı, faydalı, bilgi verici olmalı şeklinde sıralanmıştır.

**Tablo 6.** Kahramanmaraş'taki Festivallerin Şehre Katkı Durumu

		Festival katkı durumu				Toplam
		Ekonomi	Kültür etkileşimi	Farkındalık	Turist çekmiş	
Eğitim durumu	İlkokul	18	7	13	13	51
	Ortaokul	32	14	10	17	73
	Lise	87	47	32	33	199
	Üniversite	264	191	104	91	650
Toplam		401	259	159	154	973

P<0.05; p=0.033



Eğitim seviyesi yükseldikçe festivallerin şehre katkılarının olumlu yönde olduğuna dair düşüncelerin de arttığı görülmektedir. İlk ve ortaokul ile lise ve üzeri eğitim seviyesine sahip olanların düşünceleri arasında fark olduğu görülmüştü

**Tablo 7.** Kahramanmaraş'taki Festivallere Yerel Halkın Katılım Durumu

		Festival katılım sayısı			Toplam
		1-2	3-4	5 ve üzeri	
Eğitim durumu	İlkokul	31	12	8	51
	Ortaokul	53	15	5	73
	Lise	136	43	20	199
	Üniversite	343	217	90	650
Toplam		563	287	123	973

\*p<0.05; p=,001

Katılımcıların ifadelerinden elde edilen veriler doğrultusunda eğitim düzeyi arttıkça festivale katılım oranlarında da artış olduğu, bu artışın da istatistiksel olarak anlamlılık ifade ettiği belirlenmiştir (p<0.05).



**Fotoğraf 3.** Kahramanmaraş'ta Elma, Üzüm ve Okçuluk Festivalleri

### TARTIŞMA / SONUÇ ve ÖNERİLER

Kahramanmaraş üç coğrafi bölgenin kavşak noktasında bulunmaktadır. Topoğrafik yapı, iklim, bitki örtüsündeki farklılıklar ve geçmişten günümüze birçok medeniyete ev sahipliği yapmış bir şehir olması nedeniyle hem tarımsal hem kültürel festivaller açısından birçok öğeyi bünyesinde barındırmaktadır. Dolayısıyla şehirde doğal, kültürel ve sportif anlamda birçok etkinlik düzenlenmektedir.

Festivallerin düzenlenme nedenini belirleyen ekonomik uğraş tarım ve hayvancılığa dayalıysa hasat özel zaman dilimlerinin daha belirleyici olduğu görülmüştür. İklim koşullarının, bitki ve hayvanların etkisi, cemreler gibi bazı coğrafi etkenler festivallerin zamanını ve süresini belirleyen yerel kültürel kaynaklardır (Özdemir, 2005: 85). Göksun'da elma (Kasım), Kılılı'da tarla günü (Eylül), Ekinözü'nde ters laleler (Nisan), Bertiz'de üzüm (Ağustos), Çağlayancerit'te Ceviz (Eylül) festivalleri ürünlerin hasat durumlarına göre; Uludaz'da Uğur böceği festivali (Ağustos), Güvercin festivali (Mart) hayvanların doğal durumuna göre; Yedi kuyular kar festivali (Ocak) kış döneminde kar kalınlığına bağlı olarak; Çağlayancerit Ayran pınarı yayla şenlikleri (Haziran); Helete yayla şenlikleri (Haziran) yaz mevsiminde yaylalara hayvan otlatmak için çıkıldığı dönemlerde yapılmaktadır (Foto 1-3).

Kültürün sembolize olması adına yerel yiyecek ve içecekler turizmin önemli bir parçasıdır. Bu ürünler üzerine yapılan festivaller de şehirlerin kültürel yapısını yöre dışındaki insanlara duyurmak için etkili bir yöntemdir. (Budak ve Ersavaş 2019). Kahramanmaraş'ta dondurma ve kıymızı biber (Eylül),

Andırın 'da tırşik (Nisan), Ekinözü'nde acı su (Nisan), Çağlayancerit'te Ceviz, Bertiz'de üzüm ve Göksun'da elma festivalleri yörede yiyecekler üzerine yapılan etkinliklerdir (Foto.1-2).

Kahramanmaraş karakucak güreş festivalleri (Ağustos) Afşin'de yapılan Eshab-ı Kehf kültür ve karakucak güreş festivalleri (Ağustos), 12 Şubat kurtuluş günü etkinlikleri (12 Şubat), Göksun Keklikoluk barış ve kültür festivali (Ağustos), Bulutoğlu Kavkırt karakucak güreş festivali(Ağustos), Boyalı geleneksel kısa şalvar güreş turnuvası (Ağustos), Afşin Karakucak güreş festivalleri (Ağustos), Uluslararası kitap fuarı (Ekim), Tekerek at yarışları ve atlı spor gösterileri (Ağustos), Menzelet Kılavızlı barajı off-shore şampiyonası (Ağustos), klavuzlu off-road etkinlikleri (Kasım), Elbistan ilçesinde düzenlenen off-road etkinlikleri (Ekim), Nurhak kültür şenlikleri (Ağustos) Pazarcık peynir ve kültür şenlikleri (Ağustos), Türkoğlu Avasım okçuluk etkinlikleri (Mayıs) ve Kahramanmaraş ekstrem sporlar festivali (Ekim) yörede belirlenen ay ve günlerde bir kısmı süreklilik arz ederek yapılan festivallerdir (Foto 2-3).

Türkiye'de olduğu gibi Kahramanmaraş'ta da festival temaları daha çok kültür-sanat, tarım ve yöresel kültürü korumaya yönelik gerçekleştirilmektedir. Özellikle belediye gibi yerel yönetimler festivallerin sürekliliklerinde ve içeriklerinin oluşturulmasında önemli bir yere sahiptir. Şehirde festivallerin dönemsel olarak daha çok yaz ve sonbahar mevsimlerinde yoğunlaştığı görülmektedir.

Kahramanmaraş'ta festival türü etkinliklerin dağılımına bakıldığında büyük oranda merkez ilçeleri oluşturan Dulkadiroğlu ve Onikişubat ilçelerinde yapılmaktadır. Diğer ilçelerde ise etkinliklerin hem sayıları azalmakta, hem de süreklilik arz etmemektedir (Şekil 3).

Çalışmada katılımcılarla birebir yapılan görüşmelerde etkinliklere ailece çok fazla katılımın olduğu görülmüştür. Araştırmaya katılanların %50'den fazlası kadın, evli, 45 yaş altında, yöresel kültürel yapısına bağlı olarak %60'dan fazlası 4-6 arası aile birey sayısına sahiptir (Tablo 1-2). Bu durumun Alghamdi (2014)'nin yaptığı çalışma sonucunda belirtmiş olduğu festivale katılım motivasyonlarından sosyalleşme ve aile birlik ve beraberliği boyutlarını desteklediği görülmektedir.

Katılımcıların büyük bir kısmı hizmet sektöründe çalıştıklarını ifade etmiş, %70'den fazlası lise ve üzeri eğitim seviyesine sahiptir. Böyle bir katılımcı profili, yoğun iş temposundan yorulan eğitim seviyesi yüksek kişilerin bu tür etkinlikleri daha çok tercih etmiş olmaları bakımından önem taşımaktadır. Yine araştırmada katılımcıların %70'den fazlasının Kahramanmaraşlı olması bu tür etkinliklere çevre yerleşimler ya da yurt dışından yeteri kadar turist katılımı bağlamında manidardır (Tablo 1).

Festivaller gelişmemiş kırsal bölgelerde kalkınma ve ekonomik büyüme için temel bir araçtır Dredge ve Whitford, (2011). Kahramanmaraş'taki yerel halk ta festivallerden ekonomik anlamda kazanç sağlanabileceği algısı içindedir. Yine Katılımcılar tarafından şehirde yapılan festivallerin turist çekeceği belirtilmiştir (Tablo 2). Sürme (2020)'nin çalışmasında da katılımcıların en çok yiyecek-içecek kalitesine önem verdiği görülmektedir.

Çalışmada festivaller sürecinde hem turistler hem de yerel halkın birbirleriyle kültürel etkileşime geçildiğinden bahsedilmiştir. Önemli bir oranda kültürel etkileşim anlamında da festivallerin katkıları olduğunu ifade etmiştir (Tablo 2). Giritlioğlu vd., (2015)'nin çalışmasında festivaller farklı kültür ve yapıya ait bir çok turistin bölgeyi ziyaret edip, yerel halk ile etkileşime geçtiği ve hem yerel halkın turizme ve turiste yönelik algılarında, hem de yerel halk üzerinde önemli sosyal gelişmeler olduğu belirtilmiştir. Katılımcıların %70'den fazlası yörede yapılan etkinliklerin şehre olumlu yönde katkıları olduğunu ifade ederken; %40'dan fazlası bu katkının daha çok ekonomik boyutta olduğunu belirtmiştir. Yıldız ve Polat (2016)'ın çalışmasında da katılımcıların festivallerin ekonomik etkisini olumlu algıladıkları görülmektedir.

Araştırmada bu tür etkinliklerin organize edilmesi ve yerel halka sunulması anlamında yerel yöneticilerin, belediyelerin (%70) en önemli rolü üstlenmeleri gerektiği ifade edilmiştir (Tablo 2). Festivallerin başarılarının artırılabilmesi için yerel yönetimlerin bu etkinlikleri desteklemesi gerekir.

Yerel yönetimler, mülki idareler ve yöre halkı bu etkinliklerde koordinasyon halinde çalışmalı ve etkinlik sayıları arttırılmalıdır (Kim vd., 2008; Andersson ve Getz, 2008).

Katılımcıların %80'denfazlasını festivallere 1-4 defa katılmış olmaları bu tip etkinlikleri önemsediklerini göstermesi bakımından olumlu olarak algılanmaktadır. %70'den fazlasının ise daha çok misafir olarak katılım sağlamış olmaları etkinliklere yerel halkın daha fazla aktif edilmesi açısından önemlidir (Tablo 2). Festival sürecinde yerel halk düzenlenecek tüm etkinliklerde söz sahibi olduğu takdirde etkinliği sahiplenme duyguları güçlenecektir (Çavuş ve Baki, 2020; Sert, 2017).

Yörede katılımcıların festival olgusu denilince akıllarına ilk gelen olayın eğlence (402 kişi) olduğunu ifade etmeleri yerel halkın hayat şartlarından yorgunluklarını bir süreliğine olsun ara verme anlamında bu etkinlikleri tercih ettiklerini göstermektedir. Daha sonra yöresel tatlar, dondurma ve konserler gelmektedir (Tablo 3).

Araştırmaya katılanların yöredeki festivallerden ilk aklına gelenin Dondurma (427 kişi) festivali olduğu görülmektedir. Dondurma Kahramanmaraş'ın coğrafi işaretli ürünüdür. Hem ülke hem de Dünya bazında markalaşmıştır. Yörede en geniş kapsamlı ve katılımlı festival Dondurma festivali olması ilk akla bu ifadenin gelmesine neden olmaktadır. Yine ikinci sırada Çağlayancerit ilçesinin ünlü ceviz festivali ve kültürel anlamda büyük önem taşıyan birçok milli sporcu yetiştiren bölgenin güreş festivalleri yer almaktadır (Tablo 4). Coğrafi işaretlerin festivaller için kaynak olması bu etkinliklerin sürdürülebilir kalkınma araçları olarak kullanılmasına vesile olacak ve ekonomik potansiyellerine olumlu katkılarda bulunacaktır (Demir, 2019).

Yörede yerel halk festivallerin öncelikle eğlenceli olmasını istemektedir. Daha sonra bu tür festivallerden haberdar olabilmeyi hatta bu haberdarlığın ülke ve dünya ölçeğine taşınmasını arzu etmektedir. Festivallerin boyutları olabildiğince genişletilerek festivalin yapıldığı yöreye ekonomik anlamda katkılar sağlamalıdır. Hem organizasyon hem de etkinliklerde sunulan ürünler kaliteli olmalı ve çok farklı yöresel lezzetler içermelidir. Ayrıca bu etkinliklerde köyler şehirler ve hatta ülkeler arasında kültürel etkileşim olmalıdır. Yörede yapılan bu festivallerde zaman, ulaşım, güvenlik ve temizlik unsurlarına azami özen gösterilmelidir. Ayrıca bu etkinlikler yerel halka faydalı olabilecek bilgi verici özelliklere sahip olmalıdır (Tablo 5).

Eğitim seviyesi ve Festivallerin şehre katkıları arasındaki ilişkilerin saptanması ve değişkenler arasındaki farklılıkların belirlenmesi için ki-kare testi uygulanmıştır. İlk ve ortaokul ile lise ve üzeri eğitim seviyesine sahip olanların düşünceleri arasında fark olduğu belirlenmiştir. Eğitim seviyesi yükseldikçe festivallerin şehre katkılarının olumlu yönde olduğuna dair düşüncelerin de artmış olduğu görülmektedir. Yine Eğitim seviyesi ve festivale katılım durumu arasındaki ilişkilerin saptanması ve değişkenler arasındaki farklılıkların belirlenmesi için yapılan ki-kare testi sonucunda katılımcılardan elde edilen veriler doğrultusunda eğitim düzeyi arttıkça festivale katılım oranlarında da artış olduğu gözlemlenmiştir. Bu artış istatistiksel olarak da anlamlıdır ( $p < 0.05$ ) (Tablo 6-7).

Kahramanmaraş'ta hem mülki hem yerel yönetimler, hem de yerel halk ile yapılan görüşmeler sonucunda; en geniş katılımlı festivaller uluslararası dondurma festivali ve uluslararası kitap fuarı olduğu, ekim ayında düzenlenen kitap fuarının ziyaretçi sayısının giriş çıkışlarının fotosel sistemine bağlı olarak değerlendirildiğinden 100 binin üzerine çıktığı, diğer festivallerde ise katılımların giriş kayıtlarının olmadığı için, katılımcı sayıları, nereden geldikleri kaç gün süreyle konakladıklarının tam belirlenemediğini, ancak binlerle ifade edilebileceğini, genelde etkinliklere katılanların büyük oranda Kahramanmaraş'ta yaşayan yerel halk ve bölge insanı olduğu, ilde çok sayıda festival düzenleniyor olmasına rağmen, festivallerin ilin ekonomisine yeterli katkısının olmadığı ve yerel halkın yörede yapılan tüm etkinlikler konusunda pozitif algıya sahip oldukları ifade edilebilir.

Türkiye'de festivaller kurumsallaşmış olanlar haricinde ciddi bir ekonomi sağlayamamaktadır (Cinoğlu, 2018: 458). Türkiye'de festivallerin yerel yönetimler tarafından bir halkla ilişkiler aracı olarak yeterli kullanılmadığı gözlemlenmiştir (Ürkmez ve Akbulut, 2020). Kahramanmaraş'ta yapılan festivaller katılımcıların algıları ile ekonomik anlamda getiri sağlayacağı ifade edilmiş olmasına

rağmen, daha çok yerel yönetimlerin desteği ile olmakta, fakat hem yerellik hem de katılım anlamında ekonomik boyutta tatmin edici olamamaktadır.

Bölgede yerel halkın festivallerle ilgili olarak bilgilendirilmesi amacıyla sosyal medya ve dijital sistemlerin daha etkin kullanımı sağlanabilir. Hem yerel hem de mülki idareler tarafından şehirde festivallerin nicel artışının sağlanması dışında nitel anlamda da artışın sağlanması amacıyla yerel halk organizasyonların bir parçası haline getirilebilir.

## KAYNAKLAR

- Akhoondnejad, A. (2016). Tourist loyalty to a local cultural event: The case of Turkmen handicrafts festival. *Tourism Management*, 52, 468-477.
- Alessandro, F. (1987). *Time out of the time: Essay on the festival*, Albuquerque: University of New Mexico Press, New Mexico.
- Alghamdi, A A.(2014). Segmentation by visitor motivation in cultural festivals: A case study of the souk okaz festival. *Journal of Business and Economics*, 5 (11), 2180-2202 DOI: 10.15341/jbe(2155-7950)/11.05.2014/022
- Andersson,T ve Getz, D. (2008). Stakeholder management strategies of festivals. *Journal of Convention & Event Tourism*, 9(3):199-220.
- Bilgili, B., Yağmur, Ö., ve Yazarkan, H. (2012). A research on the efficiency and productivity of festivals as a tourist product (Sample of Erzurum-Oltu Kırdağ Festival). *International Journal of Social and Economic Sciences*, 2(2), 117-124.
- Boyacıoğlu, E. Z. ve Elmas Ç. (2019). “Turizm ve Festival” olgusunun bibliyometrik analizi. 20. Ulusal Turizm Kongresi, Eskişehir.
- Budak, S. ve Ersavaş Kavanoz, S. (2019). Küçük yerleşimlerin yerel ve özgün değerleriyle öne çıkarılma süreci: Küreselleşme çağında kent turizmi. Siyasal: *Journal of Political Sciences*, 28(2), 117-140.
- Büyüköztürk, Ş. (2010). *Sosyal bilimler için veri analizi el kitabı*. Ankara: Pegem A Yayıncılık.
- Cinoğlu, M.F. (2018). Festival ideolojisi ve ekonomisi. *TRT Akademi*, 3(5), 454-459.
- Cudny, W. (2013). Festival tourism - The concept, key functions and dysfunctions in the context of tourism geography studies. *Geographical Journal*, 65, 105-118.
- Cudny, W. (2014). The phenomenon of festivals: Their origins, evolution, and classifications. *Anthropos: International Review of Anthropology and Linguistics* 109(2): 640-656.
- Cudny, W., Korec, P. ve Rouba, R., (2012). Residents' perception of festivals-A case study of lodz. *Sociologia*, 44(6), 704-728.
- Çavuş, A ve Baki, A. (2020). Yerel halk üzerindeki sosyal etkileri bakımından akçaabat müzik ve halk oyunları festivali. *Atatürk Üniversitesi Sosyal Bilimler Enstitüsü Dergisi*, 24 (1), 279-289.
- Çelik, S. ve Çetinkaya, M.Y. ( 2013). Festivals in event tourism: The case of international İzmir art festival. *International Journal of Contemporary Economics and Administrative Sciences*, 3(1), 1-21.
- Demir, M. (2017). Music as a cultural diplomacy between Israel and Turkey (2008-2016). *idol*, 6 (32), 1225-1240.
- Demir, S. (2019). Coğrafi açıdan Türkiye’de festivaller. Süleyman Demirel Üniversitesi Sosyal Bilimler Enstitüsü Coğrafya Anabilim Dalı, Yüksek Lisans Tezi, Isparta.
- Dredge, D. ve Whitford, M. (2011). Event tourism governance and the public Sphere. *Journal of Sustainable Tourism*, 19 (4-5).
- Getz, D. (1989). Special events. Defining the product. *Tourism Management*, 10(2):135-137.
- Getz, D. (2010). The nature and scope of festival studies. *International Journal of Event Management Research*, 5(1), 1-47.
- Giritlioğlu, İ., Olcay, A. ve Özekici, Y. K. (2015). Bir turizm çeşitliliği olarak festival etkinliklerinin sınıflandırılması: Türkiye üzerine bir değerlendirme. *Ordu Üniversitesi Sosyal Bilimler Araştırmaları Dergisi*, 5(13), 306-323.
- Goldblatt, J. (2000). A Future for event management: The analysis of major trends impacting the emerging profession. Conference Proceedings of Events Beyond 2000: Setting the Agenda. Sydney: Australian Centre for Event Management.



- Grappi, S. ve Montanari, F. (2011). The role of social identification and hedonism in affecting tourist re-patronizing behaviours: The case of an Italian festival. *Tourism management*, 32(5), 1128-1140.
- Houghton, M. (2001). The propensity of wine festivals to encourage subsequent winery visitation. *International Journal of Wine Marketing*, 13 (3), s. 32 – 41.
- Kahramanmaraş Ansiklopedisi. (2020). Kahramanmaraş Sütçü İmam Üniversitesi Yayınları, Yayın No:149,Cilt.4,s.289-306.
- Kızıllırmak, İ (2006).Türkiye’de düzenlenen yerel etkinlikler. *Manas Üniversitesi Sosyal Bilimler Dergisi*, 8(15), 181-196.
- Kim, S. S., Han, H. ve Chon, K. (2008). Estimation of the determinants of expenditures by festival visitors. *Tourism Analysis*, 13(4), 387-400.
- Kozak, M.A. ve Bahçe, A.S. (2012). *Özel ilgi turizmi*. 2.Baskı, Ankara: Detay Yayıncılık.
- Lee, J. (2014). Visitors emotional responses to the festival environment. *Journal of Travel & Tourism Marketing*, 31(1), 114-131.
- O’Sullivan, D. ve Jackson, M. (2002). Festival tourism: A contributor to sustainable local economic development. *Journal of Sustainable Tourism*, 10(4), 325-342.
- Özdemir, N. (2005). *Türk eğlence kültürü*, Ankara: Akçağ Yayınları.
- Richards, G. (2014 ). *The new geographies of tourism: Space, place and locality*, Paper presented at the Wageningen Geography Lectures, 13th .
- Sarı, C. (2016). Antalya’da fuarlar, festivaller ve yayla şenliklerinin alternatif turizmin gelişmesindeki rolü. *Mehmet Akif Ersoy Üniversitesi Sosyal Bilimler Enstitüsü Dergisi*, 8 (15), 96-111.
- Sert, A. N. (2017). Yerel halkın festivallerin başarı faktörlerini algılamalarına yönelik bir çalışma: Beypazarı örneği. *Türk Turizm Araştırmaları Dergisi*, 1(2), 29-44.
- Small, K., Edwards, D., ve Sheriadan, L. (2005). A flexible framework for evaluating the socio cultural impacts of a small festival. *International Journal of Event Management Research*, 1(1), 66-77.
- Stankova, I. ve Vassenska (2015). Raising cultural awareness of local traditions through festival tourism. *Tourism & Management Studies*, 11(1), 120-127.
- Sürme, M. (2020). Festival kalitesinin davranışsal niyete etkisini belirlemeye yönelik bir araştırma. *Gaziantep University Journal of Social Sciences*, 19(2), 543-551.
- TÜİK, (Türkiye İstatistik Kurumu), (2020). <https://www.tuik.gov.tr/> [Erişim: 02.12.2020].
- Ürkmez, D ve Akbulut, D. (2020). Yerel yönetimlerde bir halkla ilişkiler aracı olarak festivallerin kullanımı. *Karadeniz İletişim Araştırmaları Dergisi*, 10(2), 218-244.
- Vesci, M. ve Botti, A. (2019). Festival quality, theory of planned behavior and revisiting intention: Evidence from local and small Italian culinary festivals. *Journal of Hospitality and Tourism Management*, 38, 5-15.
- Yıldız, S. B. ve Polat, E. (2016). Yerel halkın Eskişehir’de düzenlenen festivallerin etkilerine yönelik algıları. *Journal of Tourism and Gastronomy Studies*, 4(2), 40-62.
- Zoğal ve Emekli (2017) . Yaratıcı turizme kavramsal ve coğrafi bir yaklaşım. *Ege Coğrafya Dergisi*, 26(1), 21-34.
- <https://kahramanmaras.bel.tr/kahramanmaras> [Erişim: 11.12.2020].
- <https://tanitma.ktb.gov.tr/> [Erişim: 06.11.2019].
- <https://kahramanmaras.ktb.gov.tr/> [Erişim: 20.10.2020].

## Extended Abstract

Kahramanmaraş, Turkey’s Mediterranean Region with an area South of the intersection of Eastern and Southeastern Anatolia Region, is located in Adana part of the Mediterranean region. Due to its morphological structure and climatic characteristics, it is a place where products with high economic value and very rich water resources are grown intensively. As a historical city, it is a settlement that has been the cradle of ancient culture, civilization, society and countries. The diversity in cultural resources provides the opportunity to meet the different needs of people and the diversity of resources that can create activities for cultural tourism increases. All these historical, natural and cultural elements are evaluated within the phenomenon called tourism. Festivals are an important type of tourism that is among the activity types, provides economic development as a part of cultural heritage, spreads tourism over four seasons, creates positive images for cities, and increases the pride of local

people. Festivals are held open to the public in order to celebrate a specific event or phenomenon, its time, place and subject are specified in advance and repeat at certain time intervals. Today in Turkey and the festivals in the world, show an increase in number. Festivals have a great importance in introducing and preserving the rich cultural heritage of Anatolia to future generations. Due to the topographical structure, climate, differences in vegetation and being a city that has hosted many civilizations from past to present, Kahramanmaraş hosts many festivals both in terms of agriculture and culture. In other words, natural, cultural and sportive festivals are held in the city. Events in Kahramanmaraş are: International Ice Cream Festival, Çağlayancerit Walnut and Culture Festival, Andırın Tırşik Festival, Afşin Eshab-I Kehf Culture and Karakucak Wrestling festival, February 12 Liberation Day activities, Uludaz Ladybug Festival, Göksun Apple Festival, Göksun Keklikoluk Peace and Culture Festival, Seven Wells Snow Festival, Bulutoğlu Kavkırt Karabucak Wrestling Festivals, Kılılı Field Day activities, painted traditional short shalwar wrestling tournament, Bertiz grape festival, Karabucak wrestling festivals, International book fair, Helete Plateau Festivals, Tekerek District Horse Races and horse sports shows, Menzelet, Kilavuzlu Dam and Off-road and Off-shore Championship events in Elbistan district, Pigeon Festival, Nurhak and Pazarcık Cultural festivals, Ekinözü Reverse Tulips and Brackish Water Festival, Türkoğlu Avasım Archery Events and Kahramanmaraş Nature Sports festival. The research was conducted in order to reveal the current state of the local people's perception towards festivals in Kahramanmaraş. For this reason, the survey application prepared by the researcher was carried out with the local people in Kahramanmaraş. The analysis obtained from the questionnaires was evaluated with the SPSS package program. A chi-square test was applied to the data obtained in line with the objectives of the research to determine the relationships and the differences between the variables. Distribution of festivals in Kahramanmaraş is shown on maps. The answers to the questions requiring verbal expression were grouped and themes were created by contents analysis. During the field studies, interviews were conducted with the local people. In the research, it was seen that the themes of the festivals held in Kahramanmaraş were mostly carried out for the protection of culture-arts, agriculture and local culture. Especially local governments such as the municipality have an important place in the continuity and contents of festivals. It is seen that the festivals in the city are periodically concentrated in the summer and autumn seasons. It is seen that the first thing that comes to mind from the festivals in the region is the Ice Cream Festival. Ice cream is a geographically marked product of Kahramanmaraş. It has become a brand on both the country and the World basis. The fact that the most extensive and attended festival in the region is the Ice Cream Festival, makes this statement come to mind as first. At the second place is the famous Walnut Festival of the district of Çağlayancerit and the Wrestling festivals of the region, which are of great cultural importance and raise many national athletes. In the research, it is revealed that both tourists and local people culturally interact with each other during the festivals. While local people expressed that the activities held in the region had positive contributions to the city; they stated that this contribution is mostly economical. Most of the participants stated that they are working in the service sector and a large proportion of them have high school and above education level. Such a participant profile is important in that people with a high level of education, who are tired of intense work pace, prefer such activities more. The fact that the participants were from Kahramanmaraş is significant in the context of not having enough tourists from surrounding settlements or abroad to participate in such events. The high number of participations in the festivals is perceived positively as it shows that the local people care about such events. However, the fact that they participated more as guests is important in terms of the necessity of more active participation of local people in the events. The fact that the first thing that comes to mind of the participants when it comes to the phenomenon of festival is entertainment, shows that the local people prefer these activities in terms of taking a break from their lives for a while. The local flavors they identify with the festival phenomenon are ice cream and concerts. Therefore, it can be concluded that local people have a positive perception about all the activities held in the region. First, locals want to participate in festivals to entertain and as last wish to be aware of such festivals and even to carry this awareness to the country and the world scale. In the research, it was determined that the higher the education level of the local people, the more they thought that the festivals contributed positively to the city and the participation rates in the festival increased. Thus, digital media and social media can be used more effectively to inform the local people about the festivals in the region. Both local and civil administrations can make local people a part of organizations in order to increase the number of festivals in the city.