

BELDİBİ KAZILARINDA ÇIKAN ÖNEMLİ SANAT ESERLERİ

Dr. Enver Y. BOSTANCI

Ankara Üniversitesi Dil ve Tarih-Coğrafya Fakültesi
Paleoantropoloji Kürsüsü Doçeni

Beldibi kaya sığınağı duvarlarında bulunan şematik resimlerle, bu resimlerin altında bulunan geyikleri temsil eden gravürler hakkında bir yazı 1959 yılı kazı raporunda etraflı bir şekilde izah edilmiştir. (*Researches on the Mediterranean Coast of Anatolia: A New Palaeolithic Site at Beldibi near Antalya, Anatolia, IV, 1959, sa. 129-178*).

Kaya resimleri kırmızı renkte olup demir oksitle yapılmışlardır. Aynı boya ile boyalı bir çakıl taşı Mezolitik seviyeden çıkmıştır. Bu sebeble kaya resimleri bu seviyeye atfedilmiştir. Diğer boyalı çakıl taşları Ca'nin dip kısmında Üst Paleolitik seviyelerden çıkmıştır. Bunlardan bir tanesi tamamen kırmızıya boyanmıştır. Diğer bir tanesi ise daire şeklinde boyalıdır. Bu çakıl taşı kısmen yastıdır. Yarısı boyalı olan iki çakıl taşı aynı seviyelerden çıkmıştır. Diğer bir yazı çakıltıp manganer oksitle orta kısımdan bir hatla bölünmüştür.

Bu örnekler bize Beldibi Üst Paleolitik insanların hem demir oksit ve hemde manganer oksit kullandıklarını göstermektedir. Bu maddeler kaya resimlerinin pek o kadar yeni olmadıklarını göstermektedir. Demir oksit boyama kullanma metotları Beldibinde Üst Paleolitikten Mesolitik kadar devam etmiş bir tradisyon olduğu müşahade edilmektedir. Boyalı çakıltıların stratigrafi içinde bulunması kaya resimlerini tarihlemeğe imkân vermiştir. Kaya resimlerinin Üst Paleolitikte ait olabileceğini düşünmek mümkündür, fakat Mesolitik seviyede bulunan figürlü çakıltı, kaya resimlerinin daha ziyade

bu devreye ait olabileceğini bizi düşündürmektedir. Şekli çakıl taş seviyesine atfettiğim kaya resimleri mikrolitik endüstri ile birlikte bulunmuştur.

Beldibi, boyalı çakıllara ait endüstri ile orta doğuda, benzeri kültürlerden ayrılmaktadır. Bu kültürlerin diğer özelliği Beldibinde tanged point'lerin bulunmasıdır. Tanged point'ler bu kültüre ayrı bir özellik vermektedir. Bu tanged point'ler Ateriyen numunelerinden ayrılmaktadır. Hem Mezolitik ve hemde Üst Palcolitik seviyelerde bunlara rastlanır. Bu tanged point'lerin uçlarında ve saplarında burinler bulunmaktadır. Bazılarında ise kazıyıcılar yapılmıştır. Kazıyıcıların bir kısmı mikrolitik, küçük bir kısmı orta derecede büyüklükteki çakmak taşlarına yapılmıştır. Bu endüstrilerde burinler, üst seviyelerde mikroburinler, önemli yer tutar.

Beldibinde yaşayan prehistorik adamlar çeşitli san'at eserleri yapmışlardır. Duvarlara çizilen sıçrayan ve uyuyan bir geyik çok önemli san'at eserleridir. Bunların yanında hem üst paleolitik adamları ve hemde mezolitik adamları demir oksitle boya yapmayı da biliyorlardı. Öğrendiklerini gerek Beldibi kaya duvarlarına ve gerekse diğer kaya sığınakları ile mağaralarda bizzat tatbik ettiklerini gösteren numuneler bulunmuştur. İki-Mağara'da ve bir kaya sığınagında çeşitli şekiller görülmüştür. Bunların bu devir insanlarına ait oldukları açıktır.

Belbaşı ikinci bir Mezolitik endüstri ile, bu insanların çevrede ayrı ayrı kaya sığınaklarda yaşadıklarını göstermektedir. (*Belbaşı Kaya Sığınagında bulunan Üst Paleolitik ve Mezolitik Endüstri: Belbaşı Kültürü*. Belleten, XXVI, Sayı 102, 1962, Sa. 233-292).

Belbaşı kaya sığınagında boyalı çakıllarla, kaya resimlerine tesadüf edilmemiştir. Çevrede bir mağarada kırmızı boya ile yapılmış birkaç şekil bulunmuş ve yapılan kazıda çakmak taşından Mezolitik devrin aletleri bulunmuştur.

Yalnız bu mağarada devamlı oturmadıkları tespit edilmiştir. Beldibi uzun bir süre içinde iskân edilmiştir. Belbaşı daha kısa bir süre içinde iskân edildiği tabaka kalınlıklarından ve endüstri çeşitlerinden anlaşılmaktadır. Gerek Beldibi ve gerek Belbaşı Mezolitik endüstrisi bu bölgede prehistorik insanların kesif bir şekilde oturduklarını gösteriyor. Bulunan san'at eserleri de bu topluluklara ait olduğu

açık bir şekilde anlaşılmaktadır. Stratigrafi'de bulunan kemik endüstrisi boyalı çakıllar ve burinlerle kazılarak işlenmiş çakıl taşları bunu açık ve kat'i bir şekilde teyit etmektedir.

Yassı bir çakıl taşına yapılmış balık

Mümkün seviyeden (C2) çıkan taş balık ortadan kırılmıştır. Yan yana getirildiğinde tam bir balık şeklinde olduğu görülür. Bu sanat eseri yassı bir çakıl taşından meydana getirilmiştir. Balık şeklinde olan çakıl taş her iki tarafından işlenmiştir. Balık taşın uzunluğu 157 mm., en geniş yeri sırt kısmına tesadüf eder 48 mm. dir, gövdeki kalınlığı her 14 mm. dir. Balık taşın bir baş ve bir gövde, bir de kuyruk kısmı vardır.

Baş kısmında her iki tarafta gözler vardır. Gözle ağız kısmı arasında çizilmiş çizgiler bulunur. Baş kısmı biraz kırıktır. Bu kırılma taşın tabii şeklinden ileri gelmektedir. Gövde kısmında pulları meydana getiren çaprazvari çizgiler mevcuttur. Bu çizgiler gövdenin her iki kısmında bulunur. Kuyruk kısmında uzun çizgiler gövdeye ulki bir şekilde çizilmiştir. Yassı çakılın tabii şeklinden istifade ederek kuyruk meydana getirilmiştir.

Üzerine insan profili resmedilmiş-bir çakıl taşı

İnsan profili çizilmiş çakıl taş Beldibinde E. seviyesinde yani Üst Paleolitik katta çıkmıştır. Bu çakıl taş 127 mm. uzunluğunda ve 100 mm. genişliğinde 68 mm. kalınlığındadır. Çakıl taşın bir yüzü yassı ve bir yüzü biraz tümsükçedir. Tümsükçe olan yüze yarım insan profili işlenmiştir. Profilde alın, kaş kemeri, burun, üst çene, ağız, alt çene ve kollar boyun kısmı gösterilmiştir. Göz üç hat halinde belirtilmiştir. Bu noktalarda çakıl taşın tabii şeklinden istifade edilmiştir. Profil beyni umumiyetiyle Neardertal tipin profilini hatırlatmaktadır. Üst çene biraz öne fırlak ve alt çene Neardertal adamda olduğu gibi geriye kapaktır. Başta kafa arkası ve boyun arkası gösterilmemiştir. Bu yarım profilin insanı temsil ettiğinden hiç güphe mülahaza. Burun kısa ve yuvarlak bir şekilde çizilmiştir. Alın yarım kalınlığı fakat açık bir şekilde belirtilmiştir. Çakıl taşı üzerinde başka detay çizgiler görülmüştür. Taşın rengi yer yer kahve rengi ve toprakta

bulunan kırmızı renge kaçmaktadır. Bazı yerlerinde hafif siyahlıklar mevcuttur.

Bu iki obje Beldibinde kaya duvarlarında mevcut san'at eserlerini teyit eden belgelerdir. Daha başka yepilerinin bulunması ihtimali de mevcuttur. Çalışmalarımızı genişletmek icap etmektedir. Bu eserler çok kıymetli belgelerdir, benzerleri henüz Orta Doğuda bulunmamıştır. Bu bakımdan Beldibi Mezolitik ve Üst Paleolitik'i ayrı bir özellik taşır.

Özet ve Netice

Beldibinde yaşayan prehistorik insanlar kaya duvarlarına çeşitli san'at eserleri yaptıkları gibi, çakıl taşları üzerinde de bunlara benzer örnekler vermişlerdir. Bunlardan bir tanesi taş balık ve diğeri yarım insan profilini ihtiva eden bir çakıl taşıdır. Taş balık Mezolitik seviyeden çıkmıştır ve bu insanların sahil kenarında balık avcılığı ile çok meşgul olduklarını gösteren bir misaldir.

Yarım insan profilini ihtiva eden çakıl taşı üst Paleolitik seviyeden çıkmıştır. Derin hatlarla meydana getirilen profil, kaya duvarlarına çizilen gravürlerle yağıt olduğunu gösteren bir delildir. Bu misal duvarlardaki gravürlerin üst Paleolitikte yapılmış olduklarını meydana koymaktadır. Gerek kaya duvarlarına ve gerekse çakıl taşlarına yapılan eserler, bu kaya sığınagında yaşamış olan insanların inançlarını veya adetlerini açıklayan önemli belgeler olabilir.

IMPORTANT ARTISTIC OBJECTS FROM THE BELDIBI EXCAVATIONS

Dr. ENVER Y. BOSTANCI

Assistant Professor and Chairman of the Palaeoanthropology
University of Ankara

The schematic paintings which were found together with naturalistic engravings on the walls of the Beldibi rock shelter were described fully in the 1959 excavation report (*Researches on the Mediterranean Coast of Anatolia: A New Palaeolithic Site at Beldibi near Antalya*, *Anatolia* IV 1959, pp. 129-178).

The rock paintings which are of a reddish colour are executed with iron oxide and a pebble painted with the same colour emerged from the Mesolithic layer. For this reason the rock paintings have been related to this level. Other painted pebbles were found at the bottom of the C2 Upper Palaeolithic layer. One of these is completely covered with a red pigment and is rather flat. Two pebbles which were partially covered with the same colour also emerged from the same levels. In addition a flat pebble part of which was painted with manganese oxide was found.

These objects show that the Beldibi Upper Palaeolithic people used both iron and manganese oxide. It can be observed that at Beldibi the tradition of using iron oxide colour for painting continued from the Upper Palaeolithic to the Mesolithic. The discovery of painted pebbles in the stratigraphy has enabled us to date the rock paintings, which could belong to the Upper Palaeolithic, but the pebble painted with a design in the Mesolithic layer would rather suggest that the rock paintings ought to be connected with that level. This figured pebble was found in the layer together with microlithic industry.

The presence of painted pebbles together with the tool industry distinguishes Beldibi from other similar Middle Eastern cultures.

Another characteristic of the Beldibi cultures is tanged points, which also give it a special character. The tanged points which are of various sizes are of a different type from the Aterian specimens and they are met with both in the Mesolithic and Upper Palaeolithic levels. On the tips and ends of these tanged points burins and end scrapers have been formed. Microburins are frequent in the upper levels.

Prehistoric man who lived in the rock shelter at Beldibi has left evidence of artistic qualities in the shape of rock paintings and engravings and painted and engraved pebbles. The engravings of a jumping deer and a sleeping deer are important works of art.

There is another Mesolithic industry at Belbag, near to Beldibi, which shows that various other rock shelters were inhabited, but there are no rock paintings or painted pebbles. (*A New Upper Palaeolithic and Mesolithic Facies at Belbag Rock Shelter on the Mediterranean Coast of Anatolia: The Belbag Industry*, *Bulletin*, XXVI, No. 102, 1962, pp. 233-292) There are also other caves in the district which have various painted designs on the walls and in one of them were found a few Mesolithic tools, suggesting that it was only inhabited from time to time. It is obvious from the stratigraphy that Beldibi was lived in for longer periods. It can be clearly understood from the tool industries that the works of art found in the area belong to these people. The bone tools in the stratigraphy, together with painted pebbles and pebbles engraved by burins, confirm this in a clear and definite manner.

A Stone Fish

In the Mesolithic layer C2 at Beldibi was found a flat pebble broken in the middle and naturally shaped like a fish. It is 157 mm. long, has a maximum width of 48 mm. and is 14 mm. thick. There is a clearly shaped head, body and tail section. On both sides engraved lines can be seen, and eyes have been formed. For one eye a natural hole has been used, while the other has been roughly engraved. Between the eyes and the mouth there are also engraved lines. One side of the head part is naturally slightly bent. On one side of the body part there are intersecting engraved lines obviously intended to represent the scales of the fish. On the other, the lines are parallel rather than intersecting and are nearer to the tail.

Human Profile on Pebble

The pebble on which the human profile is engraved was found in layer E (Upper Palaeolithic) at Beldibi. It is 127 mm. long, 100 mm. wide and 68 mm. thick. One side of the pebble is flat and the other slightly rounded. On the latter side half a human profile has been deeply incised. The frontal, eyebrows, nose, upper jaw, mouth, lower jaw and part of the neck can be clearly seen. The eyes are indicated by three engraved lines. At some points the natural shape of the pebble has been utilised. The profile generally shows a Neanderthal appearance. The upper jaw projects slightly forward and the lower jaw is receding, as is usual in Neanderthal man. The back of the neck and head are not shown. There is no doubt that this half-profile is meant to represent a human being. The nose is short and round; only half the forehead is shown but it is indicated very clearly. There are no other deep lines on the pebble. In parts it is brown and has taken the reddish colour found in the earth. In some places it is slightly blackened.

This engraved pebble provides evidence to confirm the date of the engravings on the walls of the rock shelter at Beldibi, i.e. Upper Palaeolithic. The two artistic objects are very valuable discoveries and nothing similar has been found in the Middle East. For this reason the Beldibi Mesolithic and Upper Palaeolithic are of great importance.

SUMMARY

The prehistoric people who lived at Beldibi have left paintings and engravings on the walls of the rock shelter as well as examples of similar artistic workmanship on pebbles in the stratigraphy. One of these is a stone fish and the other is a human profile engraved on a pebble. The stone fish was found in the Mesolithic layer and shows that these people who lived on the coast were fishermen.

The pebble on which the human profile is engraved emerged from the Upper Palaeolithic layer. The profile, which is deeply incised, confirms the age of the engravings on the walls of the rock shelter.

It is possible that both the paintings and engravings on the walls and the artistic objects in the stratigraphy, e.g. painted and engraved pebbles, have some significance in connection with the beliefs or customs of the people who lived in the rock shelter.

Explanation of the Plates

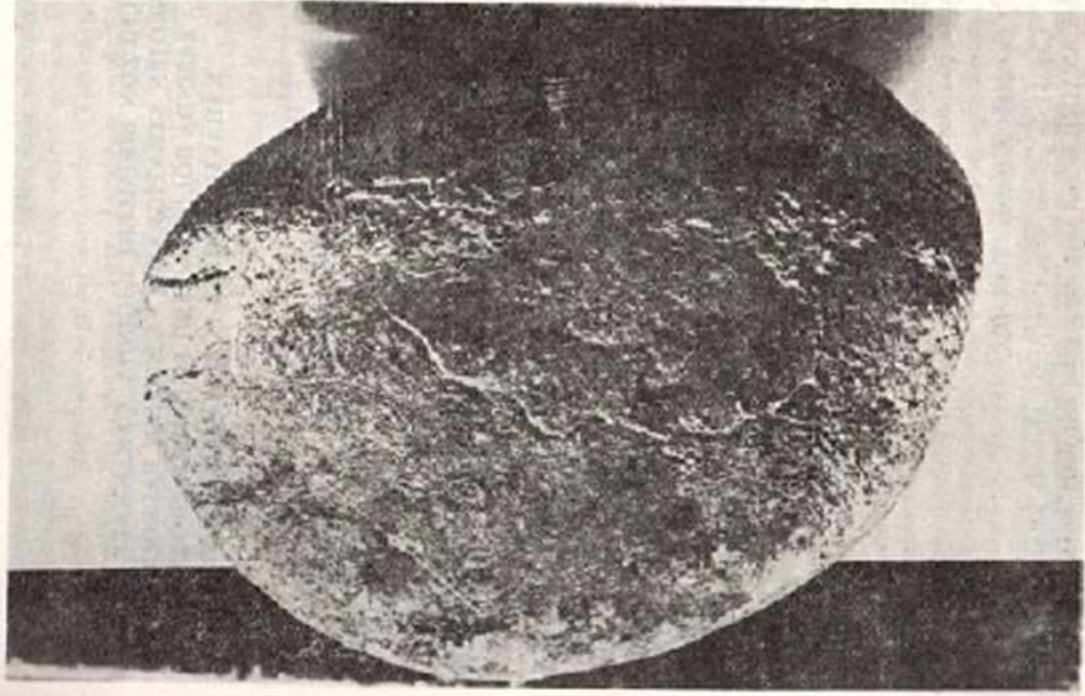
- I- Stone Fish showing intersecting engraved lines.
- II- Stone Fish from the other side showing parallel engraved lines and engraved eye.
- III- Human Profile engraved on pebble.



1 - Taş bula, Güvercinte çaprazlaması buldu çözümlenmiş.



11 - Toq bulg'u, g'öc'öde parakei hatlarlı boy tarafında lür g'öc'ü çözülmüştür.



III - Anonun parçaları, Gölü'ne yakın Sığirciye.