
OSMANLI TARİHİ YAZIMINDA NÜFUS DEFTERLERİNİN YERİ: 1831 TARİHLİ TEKE LİVASINA BAĞLI ELMALI KAZASI NÜFUS DEFTERİ ÖRNEĞİ

THE PLACE OF THE CENSUS BOOKS IN THE OTTOMAN HISTORY WRITING: AN EXAMPLE OF THE CENSUS BOOK WITH AN ACCIDENTS OF ELMALI IN TEKE REGION DATED IN 1831

МЕСТО НАЛОГОВЫХ ВЕДОМОСТЕЙ В ИСТОРИОГРАФИИ ОСМАНСКОГО ГОСУДАРСТВА: НА ПРИМЕРЕ НАЛОГОВОЙ ВЕДОМОСТИ ЭЛМАЛИЙСКОЙ КАЗЫ ТЕКЕЙСКОЙ ЛИВЫ

Tevfik EVCİ*

ÖZET

Tahrirler dışında Osmanlı İmparatorluğunda XIX. yüzyıla gelinceye kadar herhangi bir nüfus sayımına rastlanmamaktadır. II. Mahmud Devrinde (1808-1839) hem tasarlanan reformların gerçekleştirilmesi hem de ihtiyaç duyulan modern bir ordunun tesis edilmesi için mali kaynak yaratılması gerekiyordu. Bu sebeple de öncelikle ülkedeki mevcut gelir kaynaklarının “eksiksiz” bir biçimde belirlenmesi ve de aynı zamanda askere alınabilecek nüfusun tespiti gerekmektedir. İmparatorlukta 1830 senesinde bu amaca yönelik yalnızca erkek nüfusu kapsayan sayıma başlanmıştır. Sayımda görevli kimselerce ülkede yaşayan Müslim, gayrimüslim erkek nüfus kayıt altına alınmıştır.

Bu çalışmada Osmanlı İmparatorluğunda yapılan tahrirler ve nüfus sayımları hakkında genel bilgiler verildikten sonra Teke Livasına bağlı Elmalı Kazası’nda 1831’de yapılan nüfus sayımının kayıt altına alındığı defter örneğinden nüfus defterlerinin Osmanlı tarihi yazımındaki önemi açıklanmaya çalışılmıştır. Zira bu sayımlarda kayıt altına alınan idari birimdeki mahalleler, köyler ve burada yaşayan nüfus, yaşları, meslekleri, varsa lakapları, fiziksel özürleri vb. hususlar belirtilerek yazılmıştır. Böylece defterler bir köyde, kazada vs. yaşayan -erkek- nüfusun sayısı, yaş ortalaması, yaygın olan meslekler, iş kollarının tespit edilmesini ve böylece Osmanlı İmparatorluğunun sosyo-ekonomik tarihinin yazılmasında çok kıymetli veriler sağlamaktadır. Gene köy, mahalle isimleri ve bu isimlerin zaman içerisindeki değişimi takip edilebilmektedir ki bu ise idari tarih bakımından değerli verilerdir. Çalışmamızda yine örnek defter üzerinden bu değişim gösterilmeye çalışılmıştır.

Anahtar Kelimeler: Elmalı Kazası, Nüfus Defterleri, Osmanlı Tarihi, XIX. Yüzyıl

* ORCID: [0000-0003-0697-1089](https://orcid.org/0000-0003-0697-1089), Dr., tevfikevci@gmail.com

ABSTRACT

There were no censuses in the Ottoman Empire until the 19th century with the exception of some records. During the reign of Mahmud II (1808-1839), it was necessary to create financial resources both for the implementation of the planned reforms and for the creation of the necessary modern army. For this reason, first of all, it was necessary to determine the current income sources in the country in a "complete" manner and at the same time to determine the population that could be recruited into the army. The empire began a census for this purpose in 1830, covering only the male population. The Muslim and non-Muslim male population living in the country was recorded by the people in charge of the census.

In this study, the general information about the censuses and censuses made in the Ottoman Empire was given, and the importance of the population registers in the Ottoman historiography was tried to be explained from the example of the census made in the Elmalı District of Teke Region in 1831. Since the districts, villages and the population living in the administrative unit are registered in these censuses, their age, occupation, nicknames, physical disabilities, etc. are written with an indication of the problems. Thus, the notebooks provide very valuable data for determining the number of the population -male- living in a village, in the county, the average age, common occupations, business lines and thus the socio-economic history of the Ottoman Empire. Moreover, the names of villages and neighborhoods and the change of these names over time can be followed, which is valuable data in terms of administrative history. In this study, this change was tried to be demonstrated through the example notebook.

Keywords: Elmalı District, Census Book, Ottoman History, XIX. Century

АННОТАЦИЯ

До XIX-го века в османской империи кроме налоговых ведомостей не встречаются другие документы по переписи населения. В эпоху Махмуда II. –го (1808-1839 гг.) было необходимо создать финансовые ресурсы как для реализации задуманных реформ, так и для создания необходимой современной армии. По этой причине необходимо было “полностью” определить текущие источники доходов в стране и в то же время определить население, которое можно было бы призвать в армию. С этой целью в 1830 году империя начала перепись, охватив только мужское население. Мусульманское и немусульманское мужское население, проживающее в стране, регистрировалось лицами, проводившими перепись. В этом исследовании, после предоставления общей информации о переписи населения и налоговых ведомостей в Османской империи, указывается на важность регистрации населения с точки зрения османской историографии и на примере налоговой ведомости 1831-го года района Элмалы Текейской ливы, которая содержит и перепись населения. Поскольку в этих переписях зарегистрированы районы, села и население, проживающее в административной единице, их возраст, род занятий, прозвища, физические недостатки и т. д. то налоговые ведомости деревень, районов и т.д., которые содержат информацию по поводу мужского населения, их среднего возраста, общих профессии и занятости, предоставляют очень ценные данные для определения социально-экономической истории Османской империи. Наряду с этим, можно отслеживать названия деревень и кварталов, а также изменение этих названий с течением времени, что является ценными данными с точки зрения административной истории. В нижеследующем исследовании мы попытались продемонстрировать эти изменения на примере указанной налоговой ведомости.

Ключевые слова: район Элмалы, реестры населения, история Османской империи, XIX в.

GİRİŞ

Bir siyasi otorite ihtiyaç duydukça ülkenin idari, askeri ve mali yapısını düzenlemek, aksaklıklar var ise bunları gidererek sistemin daha sağlıklı işlemesini temin etmek amacıyla ülkedeki nüfusun miktarını ve bu nüfusun yapısını tespit etmek ihtiyacı duyar ve bu sebeple muhtelif aralıklarla nüfus sayımları yapar (Güneş, 1985: 222). Osmanlı İmparatorluğu'nda da bu ihtiyaçların karşılanmasına yönelik klasik dönem olarak nitelendirilen devirde çeşitli tahrirler yapılmıştı. Ancak burada ifade edilmesi gereken bir husus da vardır ki bu tahrirler daha önceki Türk-İslam Devletlerinde yapılmakta olan tahrirlerin hususi şartlara göre çeşitli değişikliklere uğramış, daha geliştirilmiş ve imparatorluk ölçeğinde geniş memleketlere tatbik edilmiş bir şekliydi.

Mısır'da daha ilk sülaleler döneminden itibaren (tahminen milattan 2500-3000 sene evvel başlamak üzere) düzenli olarak tahrirlerin yapılmakta olduğu bilinmektedir. Aynı şekilde Akdeniz havzasına mensup diğer eski medeniyetlerde de muhtelif tahrirler ve istatistik bilgileri mevcut bulunmaktadır. Bu manada nüfus sayımları konusunda en gelişmiş memleketlerden biri de Roma'ydı. Servius Tullin tarafından başlatılan bu sayımlar 600 sene kadar muntazam bir şekilde sürdürülmüştü. Bu tahrirlerde her Romalı Censor'ların huzuruna gelerek ismini, babasının ismini, aile fertlerini, sahip olduğu mal-mülkü, arazisini, kölelerini yeminle beyan etmek mecburiyetindeydi. Gene Avrupa devletlerinin büyük bir kısmı tarafından da tahrirler yapılmaktaydı (Barkan, 1941: 26-27).

Yukarıda belirttiğimiz gibi eski Türk-İslam devletlerinde nüfus ve arazi tahrirlerinin varlığını gösteren birçok tarihi kayıtlar bulunsa da devlet arşivlerinin büyük kısmının muhafaza edildiği yegâne devlet Osmanlı Devleti idi. Üstelik Osmanlı Devleti arşivi yalnız bugünkü Türkiye tarihini ilgilendiren bir arşiv değil aynı zamanda Yakın Doğudaki İslam milletlerinin önemli bir kısmıyla Balkan ve Tuna memleketleri halklarının tarihini de ihtiva etmektedir (Barkan, 1951-1953: 7). Osmanlı Devleti'nde tahrirlerin ne zaman başladığı kesin olarak bilinmemekte ise de bugün elimizdeki en eskisi Prof. Halil İnalçık tarafından yayınlanan H. 835 (1431) tarihli Arvanid Sancağına ait olan tahrir defteridir.¹ Ancak Arvanid defterindeki göndermelerden anlaşıldığına göre Osmanlı Devleti'nde tahrir sistemi Yıldırım Bayezid (1389-1402) dönemine kadar izlenebilir. Anonim Tevârih-i Âl-i Osman'da Yıldırım Bayezid'in politikalarına karşı yapılan eleştiriler arasında şu satırlarda görülüyordu: Ulemadan Çandarlı Halil ve Karamanlı Rüstem "Osmanlı beyleri yanına vardılar, dürlü dürlü hileyle âlemi doldurdular, andan ilerü hesâb defter bilmezlerdi". Buna göre, İran-Selçuklu devletinde uygulanan bürokratik metotlarla defter usulünün daha Orhan Gazi döneminde başladığı iddia edilmektedir (İnalçık, 2000: 4). Osmanlılar, ilk olarak fetihten hemen sonra ve ardından çeşitli zaman

¹ Bkz. Halil İnalçık, *Hicri 835 Tarihli Suret-i Defter-i Sancak-ı Arvanid*, Türk Tarih Kurumu, Ankara 1954.

aralıklarıyla tahrir yaparlardı. Kaynaklarda genel olarak tahririn otuz yılda bir tekrarlanması gerektiğine işaret edilmektedir. Yeni bir padişahın tahta çıkması durumunda da genel tahririn yapıldığı anlaşılmaktadır. Ancak devletin ekonomik açıdan zor durumda olduğu dönemlerde de deftere kayıtlı olmayan gelirlerin tespiti için yani kaynak yaratmak amacıyla da genel tahrir yapılabilirdi (Öz, 2010: 426).

Tahririn ilk aşaması olan mevcut gelir kaynaklarını tespit etmek ve gerekirse yeni gelir kaynakları bulmak üzere bir emin tayin olunurdu. Tahrir işleminin hem halk hem de devlet için ehemmiyetini bilen padişah, tahrir eminini son derece dikkatli hareket etmesi, tarafsız olması ve asla rüşvet almaması konusunda ikaz ederdi (İnalçık, 2017: 160). Eminin yanına kayıt işlemlerinin yürütülmesi içinde bir kâtib verilirdi. Tahririn yapıldığı sırada heyet, yetişkin erkekleri ve onların buluş çağına ermiş oğullarını bizzat görürdü. Daha sonrada vergi miktarları ve oranları tespit edilirdi. Akabinde tahririn sonuçları bir deftere kaydedilir ve bu defter İstanbul'a gönderilirdi. Sultan tarafından incelenen bu defter onaylanarak mühürlenir ve bir kopyası merkezde saklanır, mühürlü defter (mufassal defter) ise eyalete geri gönderilirdi. Onaylanan defteri alan tahrir heyeti bu kez de gelirleri dağıtmaya başlardı. Bunun içinde başka bir defter tutulurdu (icmal defteri). Bu defterlerden ilkinde yerleşim birimleri, nüfus, toprak ve vergiler ayrıntılı bir şekilde belirtilirken ikincisinde ise gelirlerin tevzii olması hasebiyle sadece yerleşim birimlerinin adı, toplanacak olan gelirin miktarı ve bunu toplayacak olan kişinin ismi olurdu (Acun, 1999: 322-323).

Bu defterler bazen nakdî bazen aynî özelliklerde hububat gibi kimi ürünlerde de hem nakdî hem aynî olarak "tahmini" vergi gelirlerini zikretmelerinden ötürü, XV. ve XVI. yüzyıl Osmanlı ekonomisindeki gelişimi ve değişimi incelemede birinci derecede önemlidir. Tahrir defterleri köyler ve şehir merkezleri arasındaki iktisadi münasebetlerin incelenmesinde yeterli seviyede veri elde etmemizi sağlayan önemli bir kaynaktır (Öz, 1991: 434). Osmanlı Devleti'nde XIX. yüzyıla kadar herhangi bir nüfus sayımı yapılmaması nedeniyle vergi matrahı ve asker kaynağı tespiti için düzenlenen bu tahrir defterleri iktisadi tarih için önemli bir kaynak oluşunun yanında her yerleşim biriminin hane sayısını da içermesi nedeniyle tarihi nüfus araştırmalarında da istifade edilmektedir (Bilgi, 1999-2000: 118). Fakat tahrir kayıtları öncelikli olarak bugünkü anlamda nüfus sayımı olmaktan daha çok arazi, şahıs ve tarımsal kazanç bilançosu olarak düşünülüyordu. Bu kayıtlarda sayım ve tahrir birimi birer birer şahıslar değil vergiye tabi tutulabilecek olan hanelerdir (Göyünç, 1979: 331-348). Oysa çağdaş anlamda bir nüfus sayımında temel birim kişi olmalıdır. Bu sebeple erken devir Osmanlı sayımlar tek tek şahıslar hakkında neredeyse hiç malumat vermezler. Bu nedenle de tahrirlerdeki verilerden istifade edilerek toplam nüfus hesaplanırken araştırmacıların çok dikkatli olması gerekmektedir (Behar, 2000: 64). Hane nüfusunun tespitinde araştırmacılar tarafından 3 ila 6 arasında değişen muhtelif rakamlar vardır. Bunlar içerisinde genel kabul ya da eğilim, tahmini nüfus tespitinde hane sayısının 5 katsayısı ile çarpılması yönündedir (Bilgi, 1999-2000: 118). Ancak burada da yine dikkat edilmesi gereken bazı noktalar bulunmaktadır. Bunlardan birincisi, tahrir defterlerine hem idareci hem de idare edilen (teba) grubundan olmak üzere vergiden muaf bazı kişi ya da

zümrelerin yazılmadıkları bilinmektedir. Bunlara medrese vazifelilerinin nadiren kayıt edildiği, medrese talebelerinin ise hemen hiç kayıt edilmezken pîr, seyyid veya emir oğullarının sistematik olarak yazılıp yazılmadıkları ise bilinmemektedir. Keza nüfus içindeki oranlarının az olduğu yerlerde pîr-i fânî grubunda ailenin reisi olan ihtiyar ama sağlıklı erkeklere yer verilip verilmediği de meçhuldür. Buluş çağına girmiş erkeklerin tahrir defterlerine yazıldığı açıktır. Ancak, buluş yaşı hakkında kesin bilgi olmadığı gibi bölgeden bölgeye, hatta aynı bölge içerisinde dahi bir dönemden diğerine değişmesi olasıdır (Güneş, 2004: 170-171). Defterler birtakım problemlerine karşın 15. ve 16. yüzyıl Osmanlı İmparatorluğu'nun sosyal ve ekonomik tarihinin en mühim kaynaklarından birisidir. Defterlerde yer adları, kişi adları, sosyal ya da dini cemaatler, vergi ve nüfusla ilgili terminoloji, gelirlerin tahsil edildiği kişi ya da kurumlarla ilgili oldukça zengin malumat bulunmaktadır (Öz, 1991: 439).

1. 1830 YILI GENEL NÜFUS SAYIMI

XVI. yüzyılda belli aralıklarla devam eden tahrirler, XVII. yüzyıldan itibaren yalnızca ülke topraklarına katılan yeni yerler için yapılar olmuştur. XVI. asır tahrir defterleri öte yandan birer avarız defteri² gibi de kullanılmıştır. XVI. asrın başlarında gerçek hane ile avarız hanesi arasında hiç fark yoktur. Ancak yavaş yavaş bu eşitlik bozulmuş ve bir gerçek haneye karşılık gelen avarız hanesi miktarı yer ve zamana göre değişiklik göstermeye başlamıştır. Avarız defterlerinde kayıtlar mufassal olarak tutulmuş fakat günümüze bunların çok azı gelebilmiştir, ulaşabilenler ise icmal mahiyetindedir. Bunlarda ise hakiki hane gerçek hane ilişkisi belirtilmediği için XVII. ve XVIII. asır için Avarız defterleri temel alınarak nüfusa dair tahmin yapmak çok zordur (Kütükoğlu, 2010: 2).

XIX. yüzyıl Osmanlı İmparatorluğu'nda çok önemli siyasi, sosyal, kültürel ve ekonomik gelişmelerin yaşandığı yüzyıl olmuştur. Özellikle yüzyılın başında II. Mahmud Devrinde (1808-1839) imparatorluk bünyesinde köklü reform hareketlerine girişildiğine tanık olmaktayız. Padişahın ilgilendiği hususlardan biriside bu çalışmanın konusu olan nüfus meselesidir. Sultan II. Mahmud'a ülkede girişilecek ıslahata dair verilen layihalardan Ragıp Efendi'nin layihasında arazi ve mülk yazımına dair bir ifade de bulunmaktadır. Burada:

“Memurlar şehirlerde ve onlara bağlı köylerde halkın tasarrufunda olan hane, han ve hamam, dükkân, çiftlik, değirmen, bağ ve bahçe, tarla, çeltik, mera, çayır, zeytinlik, dutluk vesaireyi tutacaklardır. Yazarken de bu mülklere ait senetleri gözden geçirecekler, mutasarrıfların isimleriyle defterlere kayıt ettikten sonra defterleri İstanbul'a göndereceklerdir.”

² Avarız; olağanüstü hâl ve bilhassa savaş sebebiyle tahsil olunan vergiye verilen isimdir. Mehmet Zeki Pakalın, *Osmanlı Tarih Deyimleri ve Terimleri Sözlüğü I*, İstanbul 1993, s. 112, ayrıca Avarız Defterleri ve bunların tarihi kaynak olarak kullanımı hakkında daha fazla bilgi için bkz. Oktay Özel, “Avarız ve Cizye Defterleri”, *Osmanlı Devleti'nde Bilgi ve İstatistik*, Der. Halil İnalçık, Şevket Pamuk, T.C. Başbakanlık Devlet İstatistik Enstitüsü, Ankara 2000 s. 33-50.

denilmekteydi. II. Mahmud bu ve benzeri layihaların tesiriyle nüfus sayımı yapılmasına karar vermiştir (Karal, 1995: 8).

Nüfus tahririne ilk olarak, tarihte “Vak’a-yı Hayriyye” diye adlandırılan 1826’da Yeniçeri Ocağı’nın ortadan kaldırılması hadisesinden sonra başlanmıştır. Ancak bu sayım 1828-1829 Osmanlı-Rus Harbi nedeniyle tamamlanamamıştır. Bu hususta Vak’anüvis Lütfi, tarihinde aşağıdaki sözleri söylüyordu: (Lütfi, 1999: 640)

“Vak’a-yı Hayriyye’den sonra Devlet-i Aliyye’nin ekser usul ü âdât ve nizâmat-ı kadîmesi deęişip zevâbıt-ı mülkiyenin esâsı olan tahrir-i nüfus kazıyyesi mukaddemce merkez-i saltanatta ise de gavâil-i harbiyyenin teâkubu mâni-i ta’mîmi olmuş idi.” Sayımın ilk kez İstanbul’da yapıldığını belirten Lütfi devamında Rus Savaşı’nın ve Yunan Meselesinin neticelenmesiyle yarım kalan nüfus tahririnin tamamlanması için bir “Meclis-i Mahsusa” teşkil olunduğu ve burada alınan kararlarla Anadolu ve Rumeli’deki nüfusun tahririne başlandığını söylemiştir.³

Nüfus tahririnin en mühim iki sebebi, askerlik ve vergi mükellefiyeti meselesidir. Ancak askerlik hususuna ilişkin arşiv vesikalarında ya gizli tutulmakta ya da imalı ifade edilmekteydi. Bizzat II. Mahmud bu hususun sayım görevlilerine hafiyen anlatılmasını isterken, kayıt esnasında 14-40 yaşları arasındaki Müslüman erkek nüfusun isteğe uygun yani askerliğe uygun (matluba muvafık) olanların mim harfiyle belirtilmesi de yine bu amaçla yapılmıştır (Aydın, 1990: 83).

O zamana kadar imparatorlukta bu şekilde genel bir nüfus tahriri yapılmaması sebebiyle halkın tedirgin olabileceği ihtimali düşüncesiyle bunun önlenmesi amacıyla şer’i memurlar tayin olunmuştur. Memurlar Anadolu ve Rumeli’ye hareketlerinden bir gün önce Bâbüâlî’ye gelerek harcırahlarını ve memuriyetleri ile ilgili talimat almışlardır (Karal, 1995: 12). Bundan sonra vazife mahallerine hareket eden tahrir memurları sancak merkezinde kendisine tahsis edilen konağa yerleştikten sonra mahallin mahkemesine giderek getirmiş olduğu ferman tescil edilmiştir. Akabinde sancağın ulema, suleha, eimme, hutebâ ve meşâyihî ile bilcümle Müslim reaya ve berâyâsından müteşekkil bir meclis teşkil olunmuştur. Fermanın meclise hitaben okunmasından sonra tahrir memuru tahrire ilişkin hususları kendilerine izah etmiştir. Bu merasimin ertesi günü, beldenin önde gelen kimselerinin hazır bulunduğu münasip bir mahalde tahrir memuru ve maiyyetine verilen kâtip ve muharrirler vasıtasıyla, sancak merkezinde bulunan ahalinin tahririne başlanmıştır (Aydın, 1990: 85-86).

Padişah II. Mahmud’un Yeniçeri Ocağı’nın ortadan kaldırılmasının akabinde yepyeni bir ordu ve bürokrasi kurma çabalarının bir çabası olarak yapılan bu sayım sadece vergi veren ve orduda hizmet veren erkek nüfusu kapsamaktaydı. Sayım memurları Osmanlı İmparatorluğu’ndaki sancak, kaza ve nahiye düzeyinde

³ Lütfi tarihinde, nüfus tahririnin savaş nedeniyle yarım kaldığı belirtilse de yapılan tetkiklerde savaştan sonra 1828-1829 savaşının bitiminden kısa bir süre sonra o yıl içerisinde İstanbul’da sayımın tamamlandığını göstermektedir bkz. Sedat Bingöl, “İstanbul’da 1829 Nüfus Sayımı ve Bazı Mahallelerin Müslüman Nüfusu Üzerine Bir İnceleme”, Ankara Üniversitesi, Dil ve Tarih-Coğrafya Fakültesi Tarih Araştırmaları Dergisi, Cilt:23, Sayı: 36, 2004, s. 43-60.

müslüman ve gayrimüslim erkek nüfusun sayısını tespit etmeye çalışmışlardır (Shaw, 1978: 325).⁴ Müslim ve gayrimüslim nüfus için ayrı ayrı defterler düzenlenmiştir. Defterin giriş kısmında sayımın yapıldığı yer ve sayım tarihi ve sayımı yapan memur ve kâtibin ismi yazılmıştır. İslam nüfus “matluba muvafık” ile “matluba gayri muvafık” adıyla iki grupta toplanmışlardır. Matluba muvafık olanlar askerliğe elverişli ve vergi mükellefi olan kimselerdi. Matluba gayri muvafık olanlar ise ihtiyar, çocuk, sakat ve amelmande (askerlik yapamayacak ve vergi veremeyecek durumda olanlar) kişilerden oluşuyordu. Bazı kayıtlarda çocuklar “sabi” adı altında yazılmışlardır. Bazı kayıtlarda ise erkekler 1-16 yaş arası, 16-40 yaş arası ve 40 yaş üzeri şeklinde ayrı ayrı gruplandırılmışlardır (Doğru, 1989: 246). Bazı yerlerde erkeklerin yaşa göre tasnifinde sakal ve bıyık esas alınmış, “bıyıklı”, “ter bıyıklı”, “kır sakallı” veyahut “köse sakallı” şeklinde erkeklerin askerliğe uygunlukları ve yaşları konusunda fikir vermeye çalışılmıştır (Behar, 2000: 69; Doğru, 1989: 249). Hıristiyan ve Yahudi nüfus askerlik hizmeti ile henüz yükümlü değillerdi. Fakat reaya statülerinden dolayı Cizye ödemekle yükümlüydüler. Bu nedenden ötürü onlar ödeme takatlerine göre, âlâ (üst), evsat (orta) ve de edna (alt) olmak üzere geleneksel üç servet grubuna bölündüler (Karpas, 2010: 64; Shaw, 1978: 325; Karal, 1995: 19).

1830 tarihinde başlayıp çeşitli aralıklarla 1831 yılına kadar devam eden sayım, imparatorluğun Anadolu’daki toraklarının bir kısmında, Anadolu Eyaleti, Karaman Eyaleti, Adana Eyaleti, Sivas Eyaleti, Trabzon Eyaleti, Kars Eyaleti, Çıldır Eyaleti ve de Cezayir-i Bahr-i Sefid Eyaleti ile Rumeli’deki topraklarında ise Rumeli Eyaleti ile Silistre Eyaletinde yapılabilirdi (Akbayar, 1985: 1239). Bosna, Arnavutluk, Tesalya, Erzurum Vilayeti, Diyarbakır, Van gibi mühim bazı bölgeler sayım dışı kalmıştır (Behar, 2000: 69).

Genel nüfus sayımının sonuçlarının İstanbul’a gelmeye başlaması ile birlikte sonuçları değerlendirmek, tasnif ve kontrol etmek için “Ceride Nezareti ismiyle yeni bir nezaret teşkil olunmuştur. Vilayet ve sancaklarda bulunan nüfusun kontrol edilmesi maksadıyla doğan, ölen ya da göç eden kimselerin günü gününe kayıt edilip Ceride Nezareti’ne üç ayda bir gönderilmesi kararı da alınmıştı. Ancak imparatorluğun teknik imkânları düşünüldüğünde bunun uygulanmayacağı anlaşıldığı için bu süre altı aya çıkarılmıştır. Ayrıca istenilen bilgilerin rahat bir şekilde gönderilebilmesi için sancakbaşlarında memleketin ileri gelenlerinden “Nüfus Nazırı” ismiyle müstakil birer memur tayini de kararlaştırılmıştı. Bunun üzerine Sultan II. Mahmud bir fermanla Anadolu ve Rumeli’deki vilayet valilerine, sancak mütesellimlerine, kadı, naib, voyvodolar ve ilgili kimselere hitaben yeni nizamın derhal uygulanmasını istemiştir. Derhal istek yerine getirilmiş ve her yerde “Defter Nazırları” ve “Mukayyidler” seçilerek isimleri Ceride Nezareti’ne bildirilmiştir (Çadırcı, 1972: 88). Tahrir sonuçlarını kapsayan defterler Ceride Nezareti’ne gönderilmeye başlanmış, yanlış sayım yapılan yerlerde yeniden yazım işine başlanmıştı. Ancak alınan tüm tedbirlere karşın bazı bölge halkının sayıma

⁴ Bu tarihte imparatorluğun idari taksimatı için bkz. Fazıla Akbal, “1831 Tarihinde Osmanlı İmparatorluğunda İdari Taksimat ve Nüfus”, *Belleten*, Cilt: XV, Sayı: 60, Ankara 1951, s. 617-628.

karşı çıkararak isyan ettikleri, kimi yerlerde de ileri gelen bazı ailelerin sayım yaptırmadıkları görülmüştür (Çadircı, 2011: 123, 6 numaralı dipnot).

Osmanlı İmparatorluğu'nda yapılan ilk genel nüfus sayımı hakkında verilen bu kısa bilgilerden sonra çalışma konumuz olan Elmalı Kazasında yapılan nüfus sayımını ve bu sayım sonucunda ortaya çıkan verilerden elde edilebilecek malumatın, Osmanlı İmparatorluğu sosyo-ekonomik tarihi yazımında sağlayacağı katkı hakkında bilgi vermeye çalışacağız. Ancak sayıma geçmeden önce Elmalı Kazası'nın tarihi ile ilgili çok kısa bilgi vermenin faydalı olacağı kanaatindeyiz.

2. ELMALI KAZASI

Elmalı, Güney Anadolu'yu içine alan Toros Dağlarının Batı Akdeniz'de sahasında uzanan kıvrımları arasında çanak şeklinde bir plato üzerinde bulunmaktadır. Kuzeyinde Elmalı Dağı, doğu kısmında Tilkecik Tepesi, batısında Topdağı Tepesi, güney kısmında ise Elmalı Ovası yer almaktadır.⁵ Kıyı ile Elmalı'nın bağlantısı havzanın güneybatısında Sinekçibeli, güneydoğusu tarafında ise Avlan Boğazı'yla temin edilen alanda, güneyden kuzey yönüne doğru gidildikçe, Akdeniz ikliminin etkileri gittikçe azalmaktadır. Havzanın kuzeydoğusunda bulunan Gölova Polyesi'nde iklim değişikliğinin etkisiyle İç Anadolu'yu andıran bir görünüm vardır.

Elmalı yöresi ile ilgili bilgilerin verildiği en eski kaynak Herodot Tarihi'dir. Burada bölgenin adı "Milyas" şeklinde geçmektedir. Bölge daha sonra alanın güney kısmına da içine alan Likya'nın Roma'nın vilayeti haline gelmesiyle Likya'ya bağlanmış ve Likya adıyla beraber zikredilmeye başlanmıştır. Elmalı çevresi 7. asırdan itibaren Bizans İmparatorluğu'nda sivil ve askeri bir yönetim ünitesi olan "Kibyraioton Theması" içerisinde yer almıştır. Bölgenin idari durumu, Türklerin fethine kadar bu şekilde devam etmiştir. Bölge büyük ihtimalle 14. asrın ikinci yarısında Emir Mübarizüddin Mehmed Bey zamanında Teke-eli olarak tanınmaya başlamıştır (Koday-Aydın, 2016: 449-451).

Hamidoğulları ve Tekeoğulları hâkimiyetinde kalan Teke-ili, Yıldırım Bayezid'in 1390 yılında Antalya üzerine yürümesinin ardından Osmanlıların eline geçmiştir. Antalya ve çevresinin Osmanlıların eline geçmesi ile ilgili farklı görüşler olsa da Yıldırım Bayezid döneminde alındığı ve önce oğlu İsa Çelebi ve ardından diğer oğlu Mustafa Çelebiye sancak olarak verildiği konusunda şüphe yoktur. Bu bölgenin kesin olarak Osmanlıların eline geçmesi ise 1397 yılında Karamanoğlu Alaaddin Ali Bey'in Akçay Savaşında mağlup olup öldürülmesinden sonradır. Ancak Ankara Savaşı (1402) sonrasında Timur'un oğlu Şahruh tarafından tahrip edilmişti. Osmanlılar ancak 1423'ten sonra Antalya ve Teke-ili'nde kesin bir idare kurabilmiştir (Karaca, 1997: 30). Teke Sancağı XVI. asırda Antalya Kazası, Elmalı

⁵ A. Kerim Atılgan-Adnan Atik-Aysun Çobanoğlu, Dünden Bugüne Antalya, Antalya Valiliği Yayınları, Cilt: 1, Antalya 2010, s. 279. Bölgenin coğrafi oluşumu ve özellikleri konusunda ayrıntılı bilgi için bkz. Talip Yücel, "Teke Yöresi Orta Bölümünün Mevzî Coğrafyası", *Ankara Üniversitesi, Dil Tarih ve Coğrafya Fakültesi Dergisi*, Cilt: XVI, Sayı: 1-2, Ankara 1958, s. 143-204.

Kazası, Kalkanlı Kazası, Karahisariteke Kazası ve Kaş Kazasından oluşuyordu. Bu yüzyılın sonlarında Kızılkaya, Finike, Germeği'nin kaza olmasıyla birlikte kaza sayısı sekize çıkarılmıştır. XVII ve XVIII. yüzyıllarda idari manada önemli bir değişiklik yapılmamıştır. İlk nüfus sayımının yapıldığı tarihte (1830) Elmalı'yı, Anadolu Eyaletine bağlı Teke Sancağına tâbi kazalar arasında görüyoruz. Sancağın diğer kazaları ise, Antalya, Bucak, Germeği, Finike, İğdir, Kardıç, Kalkan, Kaş, Serik, Beşkonak ve Kızılkaya'dır. 1864 yılında Osmanlı İmparatorluğunda taşra idaresinde önemli bir değişiklik olmuş ve vilayet sistemine geçilmiştir. Bu düzenlemeyle Teke Sancağı Konya Vilayetine bağlanırken doğusundaki Alaiye Sancağı da Teke-ili'ne dâhil edilmiştir. Bu değişiklik esnasında Elmalı Kazasının Teke Sancağı'na bağlı olduğunu görmekteyiz. 1914 yılına kadar Sancağın yapısında önemli bir değişiklik yapılmamış, Teke Sancağı'nın müstakil liva haline getirildiği bu tarihte Elmalı kaza olarak mevcut durumunu devam ettirmiştir. Cumhuriyet Döneminde bu idari yapı aynen korunurken 20 Nisan 1924 tarihindeki Teşkilât-ı Esasiye kanununa göre Teke Sancağı Antalya Vilayeti adını almıştır (Çelik, 2011: 345-346; Durgun, 2014: 16-17).

2.1. 1831 Tarihli Nüfus Defterinin Tavsifi

Çalışmamıza konu olan nüfus defteri 19 × 53 cm. ebadında, ciltli, ebrulu, toplam varak sayısı 26'dır. 1a, 23b ve 26b numaralı sayfalar boştur. Defterin kapağında “Defter-i Kaza-i Elmalı tâbi’-i Liva-ı Teke” ibaresi bulunmaktadır. İlk sayfanın üst kısmında ise “Vilayet-i Anadolu’da Teke Sancağı Mülhakatından Elmalı Kazasının Efrâd-ı Nüfus Defteridir Fi 15 S (1)246” şeklinde sayımın yapıldığı yer ve tarih belirtilmiştir. Hicri 15 Şaban 1246 (Miladi 29 Ocak 1831) tarihli sayım, Elmalı Kazası'nın mahalleleriyle başlamıştır. Her mahallenin sayımının bitirilmesinin ardından yazılan toplam nüfusun altına “muallimatda” şeklinde muallimde olan nüfus sayısı yazılarak, toplam nüfustan düşülmüştür. Muallimatta olan kişiler ise kırmızı kalemle “bu sene muallime irsal olunmuştur”, “beş senedir Tophâne’de muallim” şeklinde belirtilmiştir.

Elmalı Kazası merkezinde bulunan yirmi üç mahallenin sayımının tamamlanmasının ardından kazaya bağlı köylerin sayımına “Kuraha-i Kaza-i Elmalı Karye-i Kara” denilerek Kara Köyü ile başlanmıştır. Otuz altı köyün sayımıyla birlikte tahrir işlemi tamamlanmıştır. Defterin sonunda “İşbu mahalle gelince yirmi üç sahifede hitam bulmuşdur bi-temâmiha efrad-ı nüfus ehl-i İslam gayr ez reaya” denilerek gayrimüslim nüfus haricinde yalnızca İslam nüfusun sayıldığı belirtilmiştir. Nüfus sayımını yapan kişinin Elmalı Kazası Naibi Hasan Edib'in olduğu belirtilmiş ve son olarak toplam mahalle ve köy sayısı ile birlikte toplam nüfus yazılmıştır.

Defterde nüfusun yazıldığı sahife “1” olarak numaralandırılmış, devam eden sahifeler 2-2, 3-3, 4-4, şeklinde yapılmıştır. Bu sebeple defter numarası gösterilmesi icab eden durumda 4-a, 5-b şeklinde verilmesi tercih edilmiştir. 1. sahifenin üst kısmında yukarıda belirttiğimiz şekilde Elmalı Kazasının nüfus defteri olduğu ve sayımın tarihi belirtildikten sonra Mahalle-i Cami-i Atik denilerek nüfus yazılmaya

başlanmıştır. İsimler peş peşe kaydedilmiş olup satır sayısı ve satırlardaki kişi sayısı sahifelere göre farklılık göstermektedir.

Nüfusun yazılış şekline gelince: İsimlerden önce bütün şahısların fiziki özellikleri (boy, sakal, bıyık) mutlaka belirtilmiştir. Boy kısa, orta ve uzun olarak üç kategoriye ayrılmışlardır. Sakal kumral, kara, köse, kır, sarı, ak olarak tanımlanırken bıyık ise; ter, sarı, kara, kumral şeklinde belirtilmiştir. Defterde sakal ve bıyığı henüz çıkmaya başlayan kimseler “şabb-ı emred” diye yazılırken sadece birkaç kişinin, aynı anlama gelen “müzellef sakallı” diye kaydedildiği görülmüştür. İsimler çoğunlukla “Mehmed ibn Mustafa” şeklinde sayılan şahsın adı sonra babasının adı yazılmıştır. Ancak bazen de “Topal Hüseyin ibn Halil” gibi lakab ile birlikte yazıldığı görülmektedir. “Fenikeli Ahmed ibn Ali”, “İzladılı Mustafa Efendi ibn Elhac İbrahim” şeklinde Elmalı dışından gelip yerleşmiş kimselerin memleketleri de belirtilmek suretiyle yazılmışlardır. Gayrimüslim olup sonradan Müslüman olan kimselerin kayıtlarında ise “Mühtedi Hekim Halil ibn Halil” şeklinde din değiştirmiş oldukları belirtilmiştir. Şahsın adı daha sonra baba adı yazıldıktan sonra ismin altına yaşı kaydedilmiştir. Rakamın üzerine Arapça yaş anlamına gelen “sinn”, bir yaşından küçüklerin yazımında da rakamın üzerine “mah” (ay) ya da “yevm” (gün) kelimeleri yazılmıştır. Kardeşlerden ikiz olanlar var ise “tev'emân” (ikizler) denilerek ifade edilmiştir. Yine babası hayatta olmayan çocukların isimleri yanında “yetim” olduklarına dair not muhakkak bulunmaktadır.

Deftere kaydedilen kimselerin fiziksel bir kusuru var ise bu da mutlaka belirtilmiştir. Bu kusurlar; yekçeşm (tek gözlü), alil⁶, divane (deli), boğazı şiş şeklinde ifade edilmiştir.

Fiziksel görünüm, isim ve yaş belirtildikten sonra meslek sahibi olanların meslekleri de belirtilmiştir. İki meslek icra edenlerin iki mesleği de yazılmış, herhangi bir meslek sahibi olmayan kişiler ise “bilâ-san'at” denilerek kaydedilmişlerdir.

2.2. Elmalı Merkez'de Müslüman Nüfus Yapısı

29 Ocak 1831 tarihli Elmalı Kazası merkezinde bulunan Müslüman nüfusun kaydedildiği, Başbakanlık Osmanlı Arşivi'nde bulunan, 3193 numaralı nüfus defterine göre Elmalı merkezde yirmi üç mahalle tespit edilmiştir. Bu mahalleler ve bu mahallelerde kayıt altına alınan nüfus ile ilgili malumat aşağıdaki şekildedir:

Tablo 1: Elmalı Kaza Merkezinde Mevcut Mahalleler ve Nüfusu

Mahalle	Nüfus
Camii-i Atik	221
Camii-i Cedid	186

⁶ Alil; Bu kelimenin sözlükte kör, sakat, hasta anlamlarına geldiği belirtiliyor. Ancak defterde bunlardan hangisi olduğuna dair bir açıklık bulunmamaktadır. Bkz. Ferit Devellioğlu, *Osmanlıca-Türkçe Ansiklopedik Lûgat*, Ankara 2003, s. 29.

Karyağdı	115
Eyrekler	43
Kabmescid	103
Toklular	103
İmamlar	65
Kuşakçılar	52
Musa Efendi	46
Nuhlar	76
Tahtamescid	149
İplikpazarı	40
Nazırlar	54
Handanlar	46
Alamescid	72
Külahcı	81
Savruklar nâm-ı diğer İshak Dede	64
Pınarbaşı ma' Karapınar	20
Abdallar	14
Tatlılar	82
Nacaklar ma' Kazancılar	57
Küçükler	94
Selamlar	29
Toplam Nüfus	1.812

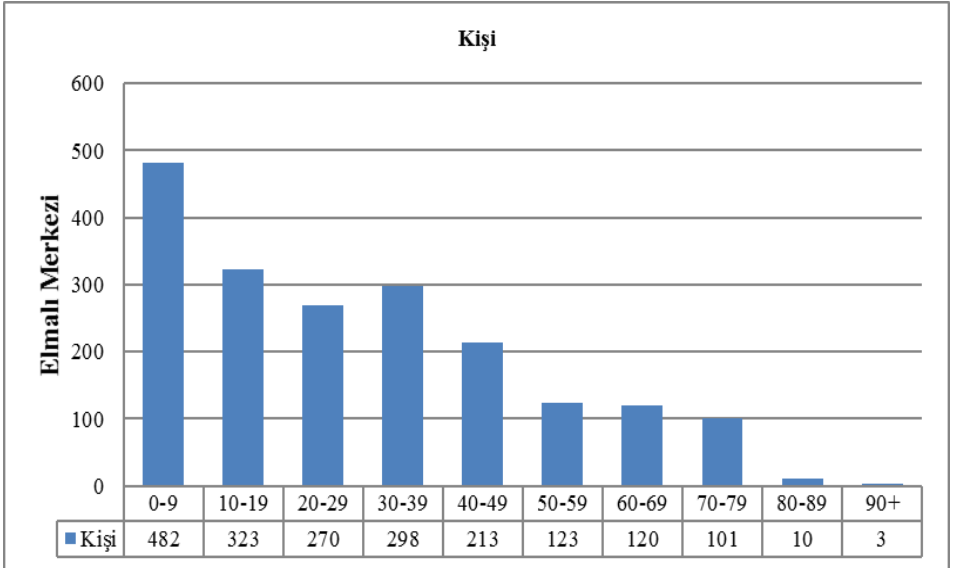
Yukarıda da belirtildiği üzere 1830 nüfus sayımının iki temel nedeni vardı. Birincisi vergi mükellefiyeti, ikincisi ise askerlik hizmeti için uygun (matluba muvafık) nüfusun belirlenmesiydi. 3193 numaralı nüfus defterinde mahallelerde erkek nüfus kaydedilirken matluba muvafık olanların isimleri üzerinde kırmızı mürekkeple mim işareti konulmuştur.

Askere alınma yaşı bu dönemde resmen 15'ten başlıyordu ve 15 yaşın altında olanlar çocuk nitelendiriliyordu. 15-39 yaş arasındakiler matluba muvafık grubuna giriyordu. 40 yaş ve üzerindeki ise matluba gayrı muvafık bulunuyordu. Herhangi bir fiziksel kusuru olanlarda matluba muvafık yaş aralığında olsa da matluba gayrı muvafık kabul olunmuşlardır. Ancak sakatlık dışında askere alınırken bu kıstaslara her zaman uyulmadığı görülmüştür. Elmalı Kazası merkezinde 258 kişi askerlik için muvafık görülmüş ancak bunlar içerisinde yukarıda belirtilen kıstaslara uymayan 13 yaşında kimselerde vardır (BOA, NFS. d. Nr.3193: 1, 4-a, 5-a, 5-b.).

2.3. Elmalı Kazası Merkezindeki İslam Nüfusun Yaş Aralıklarına Göre Sayısı ve Bunun Toplam Nüfusa Oranı

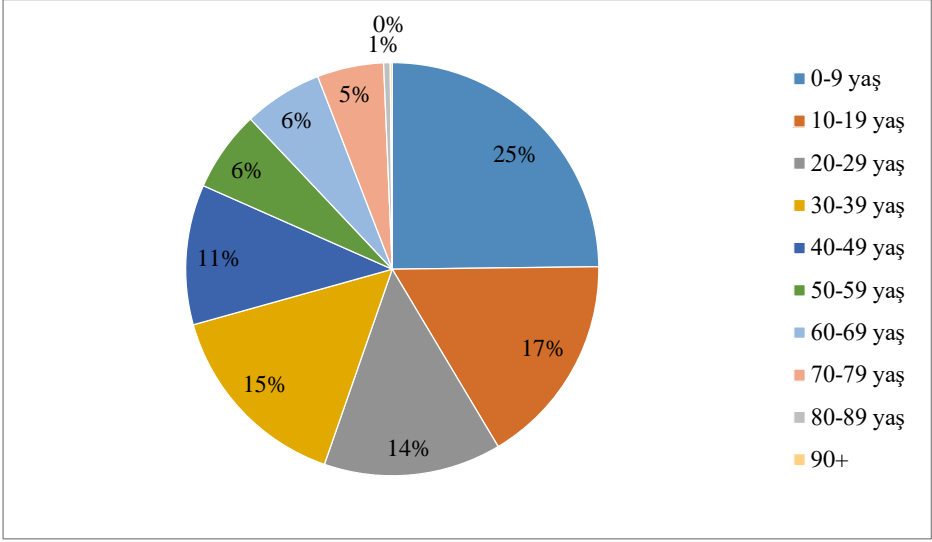
Çalışmamıza esas teşkil eden nüfus defterine göre Elmalı Kazası'nda yaşayan Müslüman erkek nüfusun toplam sayısını tespit ettik. Bu sayı aşağıda tablo olarak verilmiştir. Buna göre:

Grafik 1: Kaza Merkezindeki Nüfusun Yaş Gruplarına Göre Sayısı



Kaza merkezindeki nüfusun hangi yaş grubunda yoğunlaştığını görmek için onar yıllık devrelere ayırdık. Grafikte de görüldüğü üzere nüfusun en yoğun olduğu aralık 482 kişi 0-9 yaş grubudur. Hemen akabinde 323 kişi ile 10-19 yaş grubudur.

Grafik 2: Merkezdeki Yaş Gruplarının Toplam Nüfus İçerisindeki Oranları



Nüfusun % 25'i 0-9 yaş aralığında en yüksek yüzdeyi oluşturmaktadır. % 17'si 10-19 yaş grubu ve % 14'ü ise 20-29 yaş grubunu oluşturmaktadır. Bu ise Elmalı Kazası'nın merkezdeki nüfusunun büyük bir kısmının genç nüfustan oluştuğunu göstermektedir. Yaş aralığı ilerledikçe bu yüzdenin düştüğü görülmektedir. Özellikle altmış yaş üzerine çıkıldığında bu oranın daha da düştüğü gözlenmektedir. Defter, Hicri 1246 tarihli olmasına karşın bazı isimler üzerinde kırmızı mürekkeple 1247, 1248 tarihli, tevellüd (doğum) ya da fevt (ölüm) kayıtları düşülmüş bu ise defterin daha sonraki yıllarda güncellendiğini göstermektedir.

2.4. Elmalı Kazasına Bağlı Karyelerdeki Müslüman Nüfusun Sayısı

Elmalı Kazasına bağlı köyler ve bu köylerde yaşayan Müslüman nüfusun sayısı tablo olarak aşağıda verilmiştir.

Tablo 2: Elmalı Kazasına Bağlı Karyelerdeki Müslüman Nüfus

Karye	Nüfus
Kara	56
Salur	69
Çuğun	77
Müren	160
Ayvasıl	55
Kuz	14
Pirhasanlar	29
Geçmen	49
Semayük	250
Bayındır	132
Düden	55
Eymir	74

Çiftlik-i Cedid	46
Subaşı nâm-ı diğer Bayralar	194
Yalnızdam	71
İmircik	49
Mupi ?	23
Kortan	47
Gilevci	96
Karamık	39
Serkiz	61
Söyle	80
Kışla	68
Tekke	129
Eskihisar	95
Ovacık	82
Bucak	28
İlyacı	51
Beyler	55
Davullar	94
Güğü	94
Yuva	334
Kızılca	89
Mürsel	25
Çoban	28
Dere	24
Toplam	2.922

Elmalı'ya bağlı 36 köy ve bu köylerde toplam 2922 nüfus tespit edilmiştir.⁷ Tabloya bakıldığında Yuva Köyü 334 sayısıyla en kalabalık nüfuslu köy olarak dikkat çekmektedir. Onu 250 nüfusla Semayük Köyü takip etmektedir. Bunların ardından Subaşı nam-ı diğer Bayralar, Müren, Bayındır ve Tekke en kalabalık köylerdir. Köylerin tamamına bakıldığında 36 köyden ancak 6 tanesinin nüfusu 100'ün üzerine olduğu görülmektedir. Kuz Köyü ise 14 nüfusla Elmalı'nın en az nüfuslu köyüdür.

2.5. Elmalı Kazası'na Tâbi' Karyelerdeki Yaş Grupları

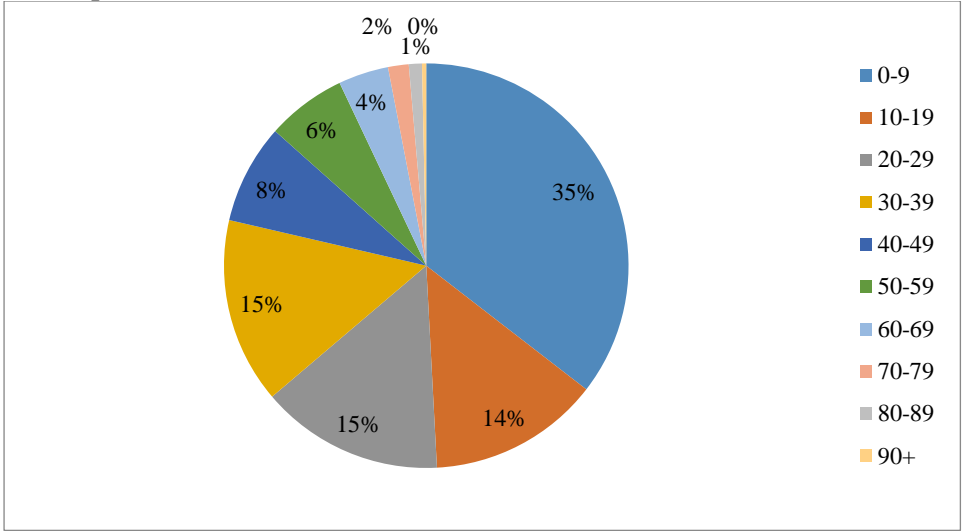
Köylerdeki yaş gruplarına bakıldığında Elmalı merkezindeki yaş gruplarıyla benzer bir yapı göstermektedir. Köylerde bulunan toplam nüfusun en büyük kesimini % 35'lik bir oran ile 0-9 yaş grubu oluşturmaktadır. Buna göre kazanın merkezinde ve köylerinde doğum oranının yüksek olduğu şeklinde düşünülebilir. Yaş

⁷ Defterin sonunda nüfus sayımını yapan kişi tarafından mahalle, köy ve buradaki nüfus yazılmış ve mühürlenmiştir. Ancak köylerdeki nüfus 2922 yerine yanlışlıkla 2923 olarak yazılmıştır. BOA, NFS. d. Nr. 3193, s. 23.

gruplarında 40 yaş üzerindeki oranlarda bariz bir düşüş göze çarpmaktadır. Tüm köyler içerisinde 90 yaş üzerinde kayıtlı kişi sayısı yalnızca 10 kişidir. 80-89 yaş grubunda ise 31 kişi kayıtlı görülmektedir. Toplam nüfusun 2922 olduğu tüm köylerin içerisinde 0-9 yaş grubunun sayısı 1052'dir. Çuğun Köyü nüfusuna kayıtlı İsmail ibn Ali 106 yaş ile Elmalı Kazasının tamamı içerisindeki en yaşlı kimse olarak tespit edilmiştir (BOA, NFS. d. Nr.3193: 10-b).

Bütün bu hususlar, köylerdeki mevcut nüfusun yaş gruplarına göre dağılımını gösteren bir grafik üzerinde daha net bir şekilde görülecektir.

Grafik 3: Elmalı Kazasına Bağlı Köylerdeki Yaş Gruplarının Köylerdeki Toplam Nüfusa Oranı



Merkez ve köylerde mevcut nüfusun sayısını, bunların yaş gruplarına göre dağılımını verdikten sonra bu nüfusun icra ettikleri mesleklerin belirtilmesi, o dönem Elmalı Kazası'nın sosyal ve ekonomik durumunun anlaşılması bakımından oldukça önemlidir.

2.6. Kaza Merkezindeki Meslekî Zümreler

Bu sayımın sosyo-ekonomik tarih açısından bir önemi de sayım yapılan bölgede yaşayan insanların uğraştıkları mesleklerin kaydedilmiş olmasıdır. Bu sayede o bölgede hangi iş kollarının gelişmiş olduğunu tespit edebiliyoruz. Ancak burada şunu da hemen ifade edelim ki sayımı yapılan herkesin meşgul olduğu meslek yazılmamıştır. İlk olarak Elmalı Kazası merkezindeki iş kollarını ve bunlarla meşgul olan kişi sayısını liste halinde vermenin faydalı olacağı kanaatindeyiz. 1831 tarihinde Elmalı Kazası merkezindeki meslek kolları ve bu meslekleri yapan kişi sayısı aşağıdaki gibidir:

Tablo 3: Elmalı Kaza Merkezinde 1831 Nüfus Sayımına Göre Mevcut Meslek Kolları ve Bu Meslekleri İcra Eden Nüfus

Osmanlı Tarihi Yazımında Nüfus Defterlerinin Yeri: 1831 Tarihli Teke Livasına...

Meslek	K işi	Meslek	Kişi
Amele	1 10	Kaltakçı	6
Attar	2 2	Kasab	20
Bağçevan	1 17	Katırcı	1
Bardakçı	1 1	Kâtib	1
Berber	1 17	Keçeci	5
Bıçakçı	3 3	Kıracı	1
Bila- san'at	7 7	Kundakçı	1
Börekçi	1 1	Leblebici	3
Cülah	1 1	Muallim-i Sıbyan	4
Çakmakçı	4 4	Mumcu	1
Çavuş	1 1	Mutaf	7
Çerçi	4 24	Müderriş	2
Çizmeçi	4 44	Müezzin	5
Çiftçibaş	1 1	Müfti	1
Debbağ	1 111	Müstahfiz	2
Değirmen ci	8 8	Nalband	2
Dellak	5 5	Oduncu	2
Demirci	9 2	Rencber	87
Demirci Çırağı	1 1	Sarac	25
Derzi	1 10	Semerci	4

	Deveci	7	7	Sipahi Süvarisi	4
	Dikici	6	6	Sığırtmaç	1
1	Doğramacı	1	1	Şehir Kahyası	1
	Duhancı	5	5	Tahsildar	1
	Dükkâncı	32	3	Talebe	13
	Dülger	10	1	Taşçı	2
	Habbaz	11	1	Tekaüd-i Sipahi	6
	Haffaf	1	1	Tekaüd-i Humbaracı	3
Natır	Hamamda	2	2	Tekaüd-i Lağımcı	1
	Hatib	4	4	Tüccar	23
	Hekim	1	1	Tütüncü	1
	Helvacı	97	9	Vücuha	2
r	Hizmetkâ	3	3	Yağcı	4
Amele	Irgad	2	2	Yapıcı	6
	İmam	13	1	Yemenci	7
	Kahveci	8	8	Toplam	844
	Kalaycı	8	8		

Yukarıdaki tabloda da görüldüğü üzere kazada 69 iş kolu mevcuttur. Ancak kazada bir dokuma tezgâhı olmadığı gibi buna benzer bir üretim dalına da rastlanmamaktadır. Kaza merkezinde oturanların büyük kısmı küçük esnafır. İlk bakışta dikkati çeken meslek 111 kişi ile en fazla insanın meşgul olduğu debbağlıktır. Bu da bölgede hayvancılığın mühim bir faaliyet olduğuna işaret etmektedir. İkinci sırada ise 97 kişiyle helvacılık, devamında 92 kişi demirci ve 87 kişi ile renberliktir.

Defterde üç kişinin iki mesleği birlikte icra ettikleri de tespit edilmiştir. Bunlar, bir kişi debbağ ve hamamda natır, bir kişi mumcu ve debbağ bir kişi de rencber ve çizmecidir.

Sağlık işlerinde kazada yalnızca bir tane mühtedi hekimin (Halil ibn Abdullah, 36 yaşında) olduğunu görüyoruz (BOA, NFS. d. Nr.3193: 7-a). Yaş ortalamasının düşük olduğunu yukarıda da belirtmiştik. Bu da sağlık imkânlarının yetersiz olduğunun göstergesi olarak kabul edilebilir.

Sağlık konusunda olduğu gibi eğitim konusunda da yetersizlik göze çarpmaktadır. Kaza genelinde Camii-i Cedid (BOA, NFS. d. Nr.3193: 2-b), Toklular (BOA, NFS. d. Nr.3193: 5-a), İmamlar (BOA, NFS. d. Nr.3193: 5-a) mahalleleri ile Yuva (BOA, NFS. d. Nr.3193: 21-a) karyesinde birer adet olmak üzere toplam dört adet sibyan mektebi muallimi bulunmaktadır.

2.7. Elmalı Kazasındaki Sıfatlar ve Lakaplar

Elmalı Kazası içerisinde kişilerin sosyal konumlarını belirleyen sıfatlardan -1831 nüfus sayımına yansıyan- en yaygını, “hacı”dır. Bilindiği gibi İslam’ın beş şartından birisi olan hac ibadeti daha çok maddi imkânları yerinde olan kimseler için mümkündür. Bu sebeple de kaza genelinde toplam 68 olan sayının 58’i kaza merkezinde iken köylerde yalnızca 10 kişidir.

Sosyal durumu belirleyen sıfatlardan “efendi” ilmiye sınıfına mensup (kaza ve tedris) kimseler için kullanılan bir sıfattır. Kazada bu sıfatı taşıyanların sayısı 25’tir. Toplam sayının 14 tanesi mahalleler ve köylerde görevli imamlar için kullanılmıştır. Fakat defterdeki bazı imamların yalnızca isimlerinin yazılmasıyla yetinilmiştir. Elmalı Kazası Müftisi için, Kabmescit Mahallesi’nde Ömer Paşa Camii hatibi, İmamlar Mahallesi’nde ikâmet eden Halvetiyye Tarikatından Şeyh İbrahim ve de Kâtib Mustafa için efendi sıfatı kullanılmıştır. Bunların yanında Camii Atik Mahallesi’nde ve İmamlar Mahallesi’nde yazılan iki talebe içinde yine bu sıfat kullanılmıştır. Ancak geri kalan beş kişinin isimleri yanında efendi sıfatı bulunurken başka ifade bulunmamaktadır.

Bir başka sıfatta “hafız”dır. Kaza genelinde sayıları 23’tür. Bunun 20’si Elmalı Kazası merkezindeki mahallelerde bulunurken diğer 3’ü kazaya bağlı köylerde kaydedilmiştir.

Defterde isimler kaydedilirken bazılarının lakaplarıyla birlikte yazıldıkları görülmüştür. Lakaplar çoğunlukla kişinin fiziksel özelliklerine göre verilirken kimileride mesleğe, menşei ya da sosyal durumuna göre verilmiştir. Fiziksel özelliklerine göre verilen lakaplardan en yaygın olanları “yekçeşm” (tek gözlü), “topal” ve “zenci”dir. Bu lakapların dışında birer tane de “kara” ve “sağır” lakabına rastladık. Menşe bildiren bir tane “Macar”a tesadüf ettik. Memleketlerini bildiren “Kaşlı”, “Finikeli”, “İzladılı” ve iki tane de “Karahisari” tespit ettik. Kişilerin sosyal durumlarını gösteren lakaplardan en yaygın olanı ise “hacı”dır. Onu “molla” ve “hafız” takip etmektedir. Meslek bildiren lakaplar ise çok yaygın olmamakla beraber iki tane “çoban”, üç tane “pehlivan”, bir tane “tahtacı” ve bir tane de “natır” lakabı tespit ettik. Bunların dışında iki tane de muhtemelen dede adından alınan “İdriszâde” lakabı görülmüştür.

Sonuç

Nüfus defterleri yalnızca nüfus sayısını öğrenebileceğimiz istatistikî bilgilerin bulunduğu kaynaklar olmaktan daha fazlasıdır. Bu defterlere bakarak 1830-1831 tarihlerinde idari taksimatı ortaya çıkarabilmekteyiz. Gene nüfusun kaza, köy hatta mahallelere göre dağılımı hakkında bilgi sahibi olabilmekteyiz. Defterlerden elde edilebilecek bir başka mühim malumat ise yerleşim yerlerinin isimleri ile ilgilidir. Burada mahalle, köy ve kaza gibi yerleşim yerlerinin hangilerinin tarihi süreçte devam ettiğini, hangilerinin isim değiştirdiklerini ya da hangilerinin tamamen ortadan kalktıklarını tespit edebilmekteyiz. Örneğin çalışma konumuz olan Elmalı Kazasında bu şekilde 28 yerleşim yerinin değiştiğini görmekteyiz. Alamescit, Nuhtar, Dervişler, Külâhçılar, Nacaklar, Pınarbaşı, İshakdede gibi mahalleler tamamen kaldırılırken bunlardan Tatlılar, İshakdede, Pınarbaşı Külâhçılar gibi bazıları bugün mahallelerde sokak ismi olarak yaşadığı görülmüştür. Buna mukabil birçoğunun ise Osmanlı döneminden bu yana yaşamaya devam ettiği görülmüştür.⁸ İsim verme alışkanlıklarıyla kişilere verilen lakaplar ve sıfatlarda yine defterlerden elde edilebilecek bilgilerdendir. Bu sayede günümüzdeki ailelerin köklerinin ne zamanlara kadar gittiklerinin de tespit edilmesi mümkün olabilmektedir. Defterlere isimlerle birlikte kaydedilen –her zaman yer verilme demeslelerde XIX. asrın ilk yarısında Osmanlı İmparatorluğu’nda sosyo-ekonomik hayatın anlaşılması hususunda oldukça değerli katkılar yapacağı şüphesizdir. Bu sayede taşrada hangi meslek dallarının geliştiği ya da gelişemediğine, bunların daha önceki yüzyıllarla ve günümüzle kıyaslanmasına imkân sağlayacaktır.

Çalışmamıza kaynaklık eden defterde olmasa da bazı nüfus defterlerinde köy ve mahalle nüfusu dışında medreselerde olan öğrencileri gösteren kayıtlara da rastlanmaktadır. Bu defterlerde medreselerin isimleri, bulunduğu mahal belirtilirken öğrencilerin memleketleri, yaşları ve fiziksel özellikleri de kaydedilirdi. Bunlar ise kurumların tarihiyle ilgili çalışmalar için mühim malumatlardır (Güneş, 2014: 233). Neticede gayrimüslim nüfusun reaya adı altında ayrı yazılması, göçebe aşiretlerin yazılmasındaki problemler ya da yalnızca erkek nüfusun sayılması gibi birtakım eksikliklerine rağmen nüfus defterleri, Osmanlı İmparatorluğu’nun XIX. asır idari, sosyal ve iktisadi tarihinin yazımında önemli bir kaynak niteliği taşımaktadır.

KAYNAKÇA

- Devlet Arşivleri Başbakanlık Osmanlı Arşivi (BOA), Nüfus Defterleri (NFS. d), Numara 3193.
- ACUN, Fatma, “Osmanlı Tarih Araştırmalarının Genişleyen Sınırları: Defteroloji”, *Türk Kültürü İncelemeleri Dergisi 1*, İstanbul 1999, s. 319-332.
- Ahmed Lûtfî Efendi, *Vak’anüvis Ahmed Lûtfî Efendi Tarihi*, 2-3, Yapı Kredi Yayınları, İstanbul 1999.

⁸ Elmalı Kazasında isimleri değişen, kullanılmaya devam eden ve tamamen ortadan kalkan yerleşim birimlerinin isimleri için bkz. Koday- Aydın, agm., s. 452-454.

- AKBAL, Fazıla, “1831 Tarihinde Osmanlı İmparatorluğunda İdari Taksimat ve Nüfus”, *Belleten*, C. XV, S. 60, Ankara 1951, s. 617-628.
- AKBAYAR, Nuri, “Tanzimat’tan Sonra Osmanlı Devleti Nüfusu”, *Tanzimat’tan Cumhuriyet’e Türkiye Ansiklopedisi*, C. 5, İletişim Yayınları, İstanbul 1985, s. 1238-1246.
- ATILGAN, A. Kerim- ATİK, Adnan- ÇOBANOĞLU, Aysun, “Elmalı”, *Dünden Bugüne Antalya*, Antalya Valiliği Yayınları, C. 1, Antalya 2010.
- AYDIN, Mahir, “Sultan II. Mahmud Döneminde Yapılan Nüfus Tahrirleri”, *Sultan II. Mahmud ve Reformları Semineri (28-30 Haziran 1989)*, İstanbul Üniversitesi Tarih Araştırma Merkezi, İstanbul 1990, s. 81-97.
- BARKAN, Ömer Lütfi, “Türkiye’de İmparatorluk Devrinin Büyük Nüfus ve Arazi Tahrirleri ve Hakana Mahsus İstatistik Defterleri (I)”, *İstanbul Üniversitesi, İktisat Fakültesi Mecmuası*, C. 2, S. 1, İstanbul 1941, s. 20-59.
- _____, “Tarihi Demografi Araştırmaları ve Osmanlı Tarihi”, *Türkiyat Mecmuası*, C. X, İstanbul 1951-1953, s. 1-26.
- BEHAR, Cem, “Osmanlı Nüfus İstatistikleri 1831 Sonrası Modernleşmesi”, *Osmanlı Devleti’nde Bilgi ve İstatistik*, Der. Halil İnalçık, Şevket Pamuk, T.C. Başbakanlık Devlet İstatistik Enstitüsü, Ankara 2000, s. 61-72.
- BİLGİ, Nejdet, “Osmanlı Dönemi Nüfus Sayımları Hakkında”, *Türk Yurdu*, C. 19/20, S. 148-149, Ankara 1999-2000, s. 117-124.
- BİNGÖL, Sedat, “İstanbul’da 1829 Nüfus Sayımı ve Bazı Mahallelerin Müslüman Nüfusu Üzerine Bir İnceleme”, *Ankara Üniversitesi, Dil ve Tarih-Coğrafya Fakültesi Tarih Araştırmaları Dergisi*, 23 (36), 2004, s. 43-60.
- ÇADIRCI, Musa, *Tanzimat’a Girenken Türkiye’de Şehir İdaresi*, *Ankara Üniversitesi, Dil Tarih ve Coğrafya Fakültesi, Yakınçağ Kürsüsü, Yayınlanmamış Doktora Tezi*, Ankara, 1972.
- _____, “1830 Genel Sayımına Göre Ankara Şehir Merkezi Nüfusu Üzerine Bir Araştırma” *Tanzimat Sürecinde Türkiye Anadolu Kentleri*, İmge Kitabevi, Ankara 2011, s. 119-142.
- ÇELİK, Şenol, “Teke-ili”, *Türkiye Diyanet Vakfı İslam Ansiklopedisi*, C. 40, İstanbul 2011, s. 344-347.
- DEVELLİOĞLU, Ferit, *Osmanlıca-Türkçe Ansiklopedik Lûgat*, Aydın Kitabevi, Ankara 2003.
- DOĞRU, Halime, “Osmanlı Devletinde Toprak Yazımından Nüfus Sayımına Geçiş ve Bir Nüfus Yoklama Defteri Örneği”, *Anadolu Üniversitesi Fen-Edebiyat Fakültesi Dergisi*, I/2, Eskişehir 1989, s. 233-269.
- DURGUN, Hatice, XIX. Yüzyılda Teke Sancağına Bağlı Elmalı Kazasının Sosyo-Ekonomik Yapısı, *Akdeniz Üniversitesi, Sosyal Bilimler Enstitüsü, Tarih Anabilim Dalı, Doktora Tezi*, Antalya 2014.
- GÖYÜNÇ, Nejat, “Hane Deyimi Hakkında”, *İstanbul Üniversitesi, Edebiyat Fakültesi Tarih Dergisi*, S. 32, İstanbul 1979, s. 331-348.
- GÜNEŞ, Ahmet, “Osmanlı Tahrir Defterleri ve Bunların Tarih Yazıcılığında Kullanımı Hakkında Bazı Düşünceler”, *Türk Dünyası Araştırmaları*, S. 150, Haziran 2004, s. 165-184.

- GÜNEŞ, Mehmet, “Osmanlı Dönemi Nüfus Sayımları ve Bu Sayımları İçeren Kayıtların Tahlili”, *Akademik Bakış*, C. 8, S. 15, Kış 2014, s. 221-240.
- İNALCIK, Halil, *Hicri 835 Tarihli Suret-i Defter-i Sancak-ı Arvanid*, Türk Tarih Kurumu, Ankara 1954.
- _____, *Osmanlı İmparatorluğu'nun Ekonomik ve Sosyal Tarihi-I (1300-1600)*, Çev. Halil Berktaş Türkiye İş Bankası Kültür Yayınları, İstanbul 2017.
- _____, “Osmanlı’da İstatistik Metodu Kullanıldı mı?”, *Osmanlı Devleti’nde Bilgi ve İstatistik*, Der. Halil İncılık- Şevket Pamuk, T.C. Başbakanlık Devlet İstatistik Enstitüsü, Ankara 2000, s. 1-13.
- KARACA, Behset, XV. ve XVI. Yüzyıllarda Teke Sancağı, *Ondokuz Mayıs Üniversitesi, Sosyal Bilimler Enstitüsü, Tarih Anabilim Dalı, Doktora Tezi*, Samsun 1997.
- KARAL, Enver Ziya, *Osmanlı İmparatorluğunda İlk Nüfus Sayımı 1831*, T.C. Başbakanlık Devlet İstatistik Enstitüsü, Ankara 1995.
- KARPAT, Kemal H., *Osmanlı Nüfusu 1830-1914*, Timaş Yayınları, İstanbul 2010.
- KODAY, Saliha - AYDIN Taner, “Elmalı’da (Antalya) Geçmişten Günümüze Yerleşme Adları Üzerine Bir İnceleme”, *TÜCAUM Uluslararası Coğrafya Sempozyumu 13-14 Ekim 2016*, Ankara, s. 448-468.
- KÜTÜKOĞLU, Mübahat S., *Menteşe Sancağı 1830 (Nüfus ve Toplum Yapısı)*, Türk Tarih Kurumu, Ankara 2010.
- ÖZ, Mehmet, “Tahrir”, *Türkiye Diyanet Vakfı İslam Ansiklopedisi*, C. 39, İstanbul 2010, s. 425-429.
- _____, “Tahrir Defterlerinin Osmanlı Tarihi Araştırmalarında Kullanılması Hakkında Bazı Düşünceler”, *Vakıflar Dergisi*, S. XXII, Ankara 1991, s. 429-439.
- ÖZEL, Oktay, “Avarız ve Cizye Defterleri”, *Osmanlı Devleti’nde Bilgi ve İstatistik*, Der. Halil İncılık, Şevket Pamuk, T.C. Başbakanlık Devlet İstatistik Enstitüsü, Ankara 2000, s. 33-50.
- PAKALIN, Mehmet Zeki, *Osmanlı Tarih Deyimleri ve Terimleri Sözlüğü I*, M.E.B., İstanbul 1993.
- SHAW, Stanford J., “The Ottoman Census System And Population, 1831-1914”, *International Journal of Middle East Studies*, Vol. 9, No 3, 1978, s. 325-338.
- YÜCEL, Talip, “Teke Yöresi Orta Bölümünün Mevzî Coğrafyası”, *Ankara Üniversitesi, Dil Tarih ve Coğrafya Fakültesi Dergisi*, C. XVI, S. 1-2, Ankara 1958, s. 143-204.