

**MERKEZİ VOLKANİK KAPADOKYA'NIN ERKEN TARİHÖNCESİ
TOPLULUKLARI ÜZERİNE YENİ BULGULAR, AVANOS ÖRNEKLERİ;
TOPRAKTEPE VE TÜRKMENLİK TEPESİ**

Araştırma Makalesi / Research Article

Güngördü, F. V. (2021). Merkezi Volkanik Kapadokya'nın Erken Tarihöncesi Toplulukları Üzerine Yenibulgular, Avanos Örnekleri; Topraktepe ve Türkmenlik Tepesi. *Nevşehir Hacı Bektaş Veli Üniversitesi SBE Dergisi*, 11(1), 260-285.

DOI: <https://doi.org/10.30783/nevsosbilen.873765>

Geliş Tarihi: 03.02.2021

Kabul Tarihi: 22.02.2021

E-ISSN: 2149-3871

Dr. Öğr. Üyesi Fevzi Volkan GÜNGÖRDÜ
Nevşehir Hacı Bektaş Veli Üniversitesi, Fen-Edebiyat Fakültesi, Arkeoloji Bölümü
volkangungordu@nevsehir.edu.tr
ORCID No: 0000-0002-8483-2415

ÖZ

Volkanik Kapadokya Bölgesi'nin erken yerleşik toplulukları üzerine, özellikle Neolitik Çağ ve Kalkolitik Çağ kültürleri hakkındaki bilgilerimiz, bölgenin batısı temelinde, Niğde ve Aksaray illerinde gerçekleştirilen arkeolojik yüzey araştırmaları ve kazı çalışmaları sonucunda elde edilen veriler çerçevesinde oluşturulmuştur. Ancak Merkezi Volkanik Kapadokya olarak tanımlayabileceğimiz Nevşehir ilinin ve Doğu Volkanik Kapadokya olarak adlandırabileceğimiz Kayseri'nin en erken yerleşimcileri üzerine elde edilen veriler az sayıdaki yüzey araştırması sonuçlarına dayanmaktadır. Volkanik Kapadokya'nın erken tarihöncesi kültürlerinin bütüncül bir perspektif içinde değerlendirilmesi gerekliliğinin bir sonucu olarak, Nevşehir Hacı Bektaş Veli Üniversitesi, Arkeoloji Bölümü öğretim üyelerinden Fevzi Volkan Güngördü başkanlığında "Nevşehir İli Neolitik Çağ Yüzey Araştırmaları" projesi (NENESU), 2019 yılında araştırmalarına başlamıştır. Proje bölgenin en erken yerleşik toplulukları üzerine elde edilen çok kısıtlı verilerin geliştirilmesini, dolayısıyla Merkezi Volkanik Kapadokya'nın erken tarihöncesi kültürel özelliklerinin, modern yüzey araştırması tekniklerini kullanarak anlaşılmasını hedeflemektedir. 2020 yılı çalışmaları kapsamında tespit edilen Topraktepe ve Türkmenlik Tepesi tarihöncesi buluntu yerleri Avanos ilçesinin Merkezi Volkanik Kapadokya'nın en erken yerleşik toplulukları üzerine önemli veriler ortaya koymaktadır.

Anahtar Kelimeler: Volkanik Kapadokya, Avanos, Kalkolitik Çağ.

**NEW EVIDENCE ON THE EARLY PREHISTORIC COMMUNITIES OF THE
CENTRAL VOLCANIC CAPPADOCIA, AVANOS EXAMPLES; TOPRAKTEPE
AND TÜRKMENLİK TEPESİ**

ABSTRACT

Studies on the earliest settled communities of the Volcanic Cappadocia Region, especially for Neolithic and Chalcolithic periods, are based on the archaeological surveys and excavations which located in the western part of the region, (Niğde and Aksaray). However the current knowledge is so limited for the Central Volcanic Cappadocia (Nevşehir area) and Eastern Volcanic Cappadocia (Kayseri area) that based on a few survey projects. As a result of the necessity on the evaluation of the early prehistoric cultures of the Volcanic Cappadocia in a holistic perspective, in 2019 Nevşehir Neolithic Survey Project (NENESU) was constituted by Fevzi Volkan Güngördü who is from Nevşehir Hacı Bektaş Veli University, Archaeology Department. Nenesu Project aim to improve the recent limited information on the early settled societies of the Central Volcanic Cappadocia, by means of today's modern survey technologies. In 2020 survey season, two

prehistoric sites were found in Avanos region which provide significant information about the early prehistoric communities of Avanos and Central Volcanic Cappadoicia.

Key Words: Volcanic Cappadocia, Avanos, Chalcolithic Period.

1. GİRİŞ

Volkanizmaya bağlı yeryüzü şekillerinin yoğun olarak görüldüğü Kapadokya Bölgesi jeologlar tarafından “Volkanik Kapadokya” (Şekil 1) olarak adlandırılmıştır (Toprak, 1998: 55). Aksaray, Niğde, Nevşehir ve Kayseri illerinin oluşturduğu Volkanik Kapadokya, kendi içerisinde üç farklı alt bölge altında değerlendirilir. Niğde ve Aksaray illeri kapsamında tanımlanan “Batı Volkanik Kapadokya”nın volkanizmasının temelini Hasan Dağ, Göllü Dağ, Nenezi Dağ, Keçiboyduran ve Melendiz Dağ, oluşturmaktadır. Nevşehir İli ile ifade edilen “Merkezi Volkanik Kapadokya” bölgesinde, özellikle Acıgöl ve Derinkuyu ilçeleri birçok volkanik oluşumu içerisinde barındırmaktadır. Acıgöl’ün daha doğusunda Göreme ve Ürgüp’te de volkanizma temelli yeryüzü oluşumları yoğun olarak görülmektedir. Kayseri İli ve çevresinin oluşturduğu “Doğu Volkanik Kapadokya”nın volkanizması ise Erciyes Dağı ve etrafındaki diğer volkanik oluşumlar kapsamında değerlendirilmektedir.

Volkanik Kapadokya Bölgesinin de içinde bulunduğu Orta Anadolu’nun tarihöncesi yerleşimlere ev sahipliği yapabileceği, 1950’ler öncesinde ihtimal dâhilinde bile görülmemekteydi. Bu yıllarda James Mellaart tarafından gerçekleştirilen yüzey araştırmaları, bölgenin birçok tarih öncesi yerleşimini içerisinde barındırdığına dair ilk ipuçlarını ortaya koymuştur (Mellart, 1954:175-240). 1961-1965 yılları arasında James Mellaart tarafından Konya ili sınırları içerisinde bulunan Çatalhöyük’te gerçekleştirilen araştırmalar, Orta Anadolu’nun ilk tarihöncesi arkeolojik kazı çalışması olarak dikkat çekmektedir (Özbaşaran, 2011: 103). Volkanik Kapadokya temeline inildiğinde, 1964 ve 1966 yıllarında Ian Todd’un bölgede gerçekleştirdiği yüzey araştırmaları özellikle bölgenin tarihöncesi yerleşimlerin varlığını ortaya koyması sebebiyle son derece önemlidir (Todd, 1980).

Volkanik Kapadokya Bölgesi’nde Kalkolitik Çağ üzerine gerçekleştirilen araştırmalar incelendiğinde ise İlk kez Burhan Tezcan’ın 1951 yılında Aksaray ve Niğde illerinde gerçekleştirdiği yüzey araştırmaları esnasında (Tezcan, 1958), Aksaray ili sınırları içerisinde (Şekil 1), Gelveri Kasabasında, Yüksek Kilise’nin bulunduğu kayalık alanda saptanan Gelveri Yerleşiminde, 1990-1991 yıllarında Ufuk Esin tarafından sondaj çalışmaları gerçekleştirmiştir (Esin, v.d., 1991, Özdoğan, 2019: 453). 2007 yılında ise Sevil Gülçur’un aynı alanda yaptığı sondaj çalışmaları sonucunda çanak çömlek örneklerinin yanı sıra, obsidiyen ve kemik aletlerde açığa çıkartılmıştır (Gülçur, Kiper, 2009., Özbudak, 2012: 270-272).

1994 yılında Aksaray sınırları içerisinde (Şekil 1) Sevil Gülçur başkanlığında gerçekleştirilen yüzey araştırmaları sırasında saptanan Güvercinkayası yerleşiminde, 1996 yılında arkeolojik kazılar başlatılmıştır (Gülçur, 2004: 142). Geçtiğimiz yıllarda bitirilen kazı çalışmaları bölgenin Orta Kalkolitik döneminin anlaşılması sürecinde temel bilgi kaynağı olarak göze çarpmaktadır.

Aksaray ili, Ortaköy ilçesi, Yukarı Kabakulak köyünün, kuzeydoğusunda (Şekil 1) konumlanan Kabakulak buluntu yeri, 1966 yılında Ian Todd tarafında gerçekleştirilen yüzey araştırmalarında tespit edilmiş ve buluntular G. Summers tarafından incelenmiştir (Summers, 1991: 125). Summers, çanak çömlek örnekleri ışığında Kabakulak buluntu yerini Geç Kalkolitik Dönem içerisinde değerlendirir (Summers, 1991: 131).

Niğde ile sınırları içerisinde bulunan (Şekil 1) ve ilk kez 1966 yılında Ian Todd tarafından tespit edilen Tepecik Çiftlik yerleşiminde (Todd, 1980), Erhan Bıçakçı tarafından 2000 yılından beri gerçekleştirilen kazı çalışmaları, bölgenin Geç Neolitik ve Erken Kalkolitik kültürel özelliklerinin anlaşılması üzerine önemli katkılar ortaya koymuştur (Bıçakçı, v.d. 2007: 237, Bıçakçı, 2012: 89-134).

Niğde ilindeki (Şekil 1) bir başka tarihöncesi buluntu yeri olan Köşk Höyük, 1964 yılında Richard Harper ve Margaret Ramsden'in bölgede gerçekleştirdikleri yüzey araştırmaları sırasında tespit edilmiştir. Bir sonraki yıl Ian Todd tarafından tekrar ziyaret edilen höyükte 1981-1991 yıllarında Uğur Silistireli tarafından arkeolojik kazılar gerçekleştirilmiştir. 1995 yılında Aliye Öztan başkanlığında yeniden başlayan kazılar 2009 yılına kadar devam etmiştir (Öztan 2012: 196). Köşk Höyük araştırmaları Volkanik Kapadokya Bölgesi'nin Geç Neolitik ve Erken Kalkolitik dönemlerinin anlaşılması hususunda önemli katkılar ortaya koymaktadır (Öztan 2012: 196-200).

Abdullah Hacı başkanlığında, Niğde İli Çamardı, Ulukışla ve Bor İlçeleri kapsamında 2017 yılında başlatılan ve halen devam etmekte olan yüzey araştırmaları, Batı Kapadokya Bölgesi'nin Kalkolitik Çağ kültürel özelliklerinin anlaşılması hususunda güncel veriler ortaya koymasına sebebiyle son derece önemlidir (Hacı, 2019).

Nevşehir ili, Gülşehir ilçesinin 8 km kuzeydoğusunda (Şekil 1), Civelek köyünün yakınlarında bulunan Civelek Mağarası'nda 1992 yılında mağara uzmanları tarafından yapılan araştırmalarda mağaranın planı çizilmiş ve arkeolojik buluntular toplanmıştır. Tespit edilen arkeolojik malzeme Andreas Schachner ve Şenay Schachner tarafından incelenmiştir (Schachner, Yenipınar vd., 1997: 11-12). Andreas Schachner Civelek Mağarasını çanak çömlek buluntuları ışığında Erken-Orta Kalkolitik dönemleri içerisine dâhil etmektedir. Daha erken bir zaman aralığına tarihlenen çok zor olduğu görüşündedir (Schachner, Yenipınar vd., 1997: 20). Ulf Dietrich Schoop ise Civelek Mağarası çanak çömlek buluntularını Konya Ovasının kuzeydoğusundaki Erken Kalkolitik Dönem kültür gruplarının farklı bir varyasyonu olarak tanımlamaktadır (Schoop, 2005: 137).

2. NENESU PROJESİ

Volkanik Kapadokya Bölgesi'nin erken tarihöncesi dönemlerinin anlaşılması amacıyla gerçekleştirilen araştırmaların Niğde ve Aksaray'ı içine alan Batı Kapadokya temelinde gerçekleştirildiği görülmektedir. Merkezi Kapadokya olarak tanımlayabileceğimiz Nevşehir ilinde ise, erken tarihöncesi dönemler üzerine arkeolojik çalışmalar 1960'lar da Ian Todd'un yüzey araştırmalarının yanı sıra 1990'lar da Ufuk Esin, Sevil Gülçur, Süleyman Yücel Şenyurt ve Sachihiro Omura'nın il geneli göz önünde bulundurulduğunda, kısıtlı alanlarda gerçekleştirdiği yüzey araştırmaları ile sınırlıdır.

Bu bağlamda, özellikle Batı Kapadokya'da gerçekleştirilen araştırmalar sonucunda kazanılan bilgiler ışığında tanımlanan Volkanik Kapadokya'nın tarihöncesi dönemlerinin, sadece bölgenin batısı temelinde değil, diğer bölgelerinin de dâhil edilerek, bütüncül bir perspektif içerisinde değerlendirilmesinin gerekliliği açık bir şekilde görülmektedir. Bu gereklilik doğrultusunda "Nevşehir İli Neolitik Çağ Yüzey Araştırmaları" (NENESU) projesi, 2019 yılında Nevşehir Hacı Bektaş Veli Üniversitesi, Arkeoloji Bölümü öğretim üyelerinden Dr. Öğr. Üyesi Fevzi Volkan Güngördü başkanlığında oluşturulan bir ekip* ile çalışmalarına başlamıştır.

NENESU projesinin temel amacı, Volkanik Kapadokya Bölgesi'nin erken tarihöncesi dönemlerinin, bütüncül bir bakış açısı içerisinde değerlendirilmesi sürecine katkı sağlamak amacıyla, Merkezi Volkanik Kapadokya Bölgesi üzerine elde edilen kısıtlı bilgileri geliştirerek, bölgenin Volkanik Kapadokya'nın erken tarihöncesi kültürleri içerisindeki yerinin ve çevre kültürleri ile olan ilişkilerinin anlaşılması hususunda yeni verilerin elde edilmesi ve değerlendirilmesidir.

Proje kapsamında Nevşehir ili sınırları içerisindeki, Kozaklı, Hacıbektaş, Avanos, Merkez, Gülşehir, Acıgöl, Ürgüp ve Derinkuyu ilçeleri incelenmektedir. Tarihöncesi insan topluluklarının yerleşim ve besin elde etme stratejileri doğrultusunda uygun görebilecekleri, öncelikle su ve diğer doğal kaynaklar açısından belirli bir potansiyele sahip olmuş ya da halen sahip olan bölgeler

* Bakanlık Temsilcisi Zerrin Akdoğan, Nevşehir Hacı Bektaş Veli Üniversitesi akademisyenlerinden Prof. Dr. Ali Meydan, Ar. Gör. Burcu Derin, ve bölüm öğrencilerinden Cahit Polat, Muzaffer Dağdibi, Fahrettin Öztürk,

içerisindeki, geçici ya da sürekli yerleşim izlerini barındıran lokasyonların belirlenmesi Nenesu projesinin hedefleri içerisindedir.

Nevşehir ilinin güney bölümünü oluşturan Derinkuyu ve Acıgöl ilçeleri, Niğde ve Aksaray illeri ile tanımlanan Batı Volkanik Kapadokya'nın volkanizma açısından zengin bölgelerinin, Merkezi Volkanik Kapadokya içerisindeki uzantıları olarak göze çarpmaktadırlar. Bu bağlamda özellikle obsidiyen kaynakları açısından zengin bir bölge olmasının yanı sıra, Batı Volkanik Kapadokya'nın erken tarihöncesi yerleşimleri ile yakın konumu nedeniyle Derinkuyu ve Acıgöl ilçelerinin bölgenin tarihöncesi kültürlerinin anlaşılması hususunda önemli verileri içerisinde barındırdığı aşikârdır.

Bölgenin temel su kaynağı olarak tanımlanan Kızılırmak Nehri'nin doğu-batı doğrultusunda akış gösterdiği hattın, Avanos ve Gülşehir ilçeleri üzerinden geçmesi sebebiyle, her iki ilçenin de tarihöncesi yerleşimler için uygun koşulları sağladıkları açıkça görülmektedir. Kızılırmak Nehri'nin kollarının kuzey-güney yönünde uzandığı Ürgüp ve Merkez ilçeleri de benzer bir potansiyeli ortaya koymaktadırlar. Nevşehir ilinin kuzey bölümünü oluşturan Hacıbektaş ve Kozaklı ilçeleri, Volkanik Kapadokya'nın yanı sıra, Orta Anadolu'nun daha kuzeyindeki Kırşehir, Yozgat ve diğer çevre kültürleri ilişkileri açısından değerlendirilmesi gereken bölgeler olarak göze çarpmaktadırlar.

Yukarıda belirtilen bilimsel hedefler ve kapsam doğrultusunda, metodolojik açıdan ilk olarak GIS* yazılımları ve Google Earth haritaları vasıtasıyla araştırma kapsamında incelenmesi gereken lokasyonlar belirlenmiştir. Sonrasında elde edilen araştırma rotalarına ait “KML†” ve “KMZ‡” konum dosyaları, mobil gps yazılımlarına gönderilmiştir. Tespit edilen konumlara, zorlu arazi koşulları sebebiyle yaşanan erişim zorluğu, arazi aracı kullanımıyla çözülmeye çalışılmıştır. Ancak saptanan bazı konumların sert topografik karakterleri sebebiyle, belirlenen konumlara ulaşım çoğu zaman yürüyerek gerçekleşmiştir. Yüzey araştırması ekibi, saptanan konumlara ulaştığında, her ne kadar mobil gps yazılımlarının yönlendirdikleri konum bilgileri temel alınsa da bu konumların içinde buldukları daha geniş alanlar da ekip üyeleri tarafından taranmıştır. Ekip üyeleri aralarında beşer metre mesafe bırakacak şekilde bir hat oluşturmuşlardır. Hattın başında ve sonunda bulunan ekip üyeleri “Compass 55” adlı yazılım vasıtasıyla, taranan hattın her iki ucundan rota kaydı almışlardır. Bu sayede günlük taranan alanlar “GIS” ortamında izlenebilir hale getirilmiştir. Tarama esnasında, bir alanda buluntu yoğunluklarında artış gözlemlendiğinde ise, “Compass 55” yazılımında ayrı bir kayıt girdisi oluşturulmuş ve ekibin diğer üyeleri alanın iç kısmını tararken, yazılımı kullanan iki üye arkeolojik materyalin yayılım alanının sınırlarını belirlemiştir. Alan içerisinde saptanan her bir buluntu için konum bilgisi yine nokta alım yöntemiyle “Compass 55” yazılımı vasıtasıyla sağlanmıştır.

Günlük arazi çalışması gerçekleştirildikten sonra, alınan yürüyüş rotası kayıtları, alan sınır bilgileri ve buluntu konum bilgileri, bilgisayar ortamına aktarılmıştır. “ALOS Research and Application Project” ve “Us Geological Survey” projelerinin internet sayfalarından elde edilen dijital yükseklik modelleri (DEM), vasıtasıyla, “GIS” ortamında oluşturulan haritalar üzerine, günlük arazi çalışmaları sonrasında elde edilen veriler işlenmiştir.

Buluntu yoğunluğu açısından dikkat çeken konumlardan elde edilen veriler ışığında tespit edilen alanların üç boyutlu modeli “Agisoft” yazılımı kullanılarak hazırlanmış ve bu model vasıtasıyla üretilen “geotiff” formatlı resim dosyası, “QGIS” yazılımına yüklenmiştir. Buluntu dağılım verileri aynı dosya üzerine eklenerek, üç boyutlu model üzerinde arkeolojik buluntuların dağılımı gözlemlenmiştir.

3. AVANOS İLÇESİNDEN İKİ TARİHÖNCESİ BULUNTU YERİ: TOPRAKTEPE VE TÜRKMENLİK TEPESİ

* GIS: Geographical Information Systems: Coğrafi Bilgi Sistemleri.

† Keyhole Markup Language

‡ Keyhole Markup Language Zipped

NENESU projesi kapsamında, 2020 yılında, Nevşehir ilinin merkez ilçesi ile Avanos ilçesini birbirine bağlayan doğu-batı doğrultusundaki hat üzerinde, Nevşehir-Avanos karayolunun kuzeyi ve güneyinde kalan bölgelerde yüzey araştırmaları gerçekleştirilmiştir.

Nevşehir-Avanos karayolunun kuzeyi ve güneyinin coğrafi özellikler açısından farklılığı dikkat çekicidir. Aslında coğrafi olarak bu ayrımı karayolunun hemen kuzeyinde, topografyanın ani yükselişi ile tanımlayabiliriz. Doğu-batı doğrultusunda, Kılıçdağ (1228 m.), Çaltı Tepesi (1215 m.) ve Karadağ Tepesi (1209 m.) bir duvar edasıyla yükselirken kuzey ve güney arasında bir set oluşturmaktadırlar (Şekil 17). Bahsedilen hattın kuzeyi, su kaynakları ve buna bağlı olarak yeşil bitki örtüsü açısından kısır bir görünüm ortaya koymaktadır. Volkanik kayaların yoğun olarak görüldüğü arazi, tarım ve hayvancılık faaliyetleri açısından son derece yetersizdir. Bu bölgenin kuzeyinde, doğu-batı doğrultusunda akış gösteren Kızılırmak Nehri'ne yaklaşıldığında ise, nehrin kolları (Kemeragıl Deresi, Kükürtlü Deresi, Hırsız Deresi) kuzey-güney doğrultusunda bir uzanış sergilerler.

Kılıçdağ, Çaltı Tepesi ve Karadağ Tepesinin doğu-batı doğrultusunda oluşturduğu hattın güneyinde ise, hattın kuzeyi ile karşılaştırıldığında su kaynakları ve yeşil bitki örtüsü açısından çok daha zengin bir coğrafya karşımıza çıkmaktadır (Şekil 17). Arkeolojik buluntuların tespit edildiği Türkmenlik Tepesi'nin güneybatısında Balamiç Deresi, güneyinde Çalı Deresi, Karataş Deresi ve Yalakınarı Deresi tanımlanan bölgenin su ihtiyacını karşılamaktadırlar. Bu su kaynakları kuzey-güney doğrultusunda bazı noktalarda kollara ayrılarak yayılırlar. Türkmenlik Tepesi'nin güneybatısında bulunan Karayazı Bağları ve kuzeyindeki Kayaharman Bağları mevkileri yeşil bitki örtüsü açısından zengin alanlardır.

Güney hattı olarak tanımladığımız bölge kapsamında arkeolojik buluntuların tespit edildiği bir diğer merkez olan Topraktepe, Türkmenlik Tepesi'nin kuzeydoğusunda, Nevşehir-Avanos karayolunun hemen güneyinde konumlanmıştır. Doğusundan bulunan Matçaçayı tepeye en yakın su kaynağı olarak tanımlanabilir. Özellikle Topraktepe'nin güneyi, yukarıda bahsedilen su kaynakları ve yeşil bitki örtüsü açısından zengin olan güney hattının kuzeydeki ucudur.

3.1. TOPRAKTEPE

Topraktepe, Avanos ilçesinin güneybatısında (Şekil 1) konumlanmaktadır. 200x200 m. boyutlarında olan tepe, deniz seviyesinden 1040 m. yüksekliktedir (Şekil 2). Doğal oluşumlu bir tepe olarak tanımlayabileceğimiz Topraktepe'nin farklı yüzeylerinde aşınmalar mevcuttur. Tepenin çevresinde, özellikle güneyinde bulunan Çavuşin Köyü ve Göreme Kasabası yoğun peribacası oluşumlarıyla dikkat çekmektedir. Topraktepe'nin 400m. doğusunda bulunan Matçaçayı buluntu yerine en yakın su kaynağıdır. Kızılırmak Nehri tepenin 2 km kuzeyinde doğu-batı yönünde uzanır.

Topraktepe bütün yüzeylerinde aşınmaya maruz kalmıştır. Ancak tepenin geneli göz önünde bulundurulduğunda, kuzey eteği, eğimin daha yumuşak olması ve aşınmanın diğer yamaçlara oranla çok daha düşük olması sebebiyle dikkat çekmektedir. Alanda tespit edilen arkeolojik malzemenin de sadece kuzey eteğinden gelmesinin sebebi de bu olabilir (Şekil 3).

Topraktepe'de 2020 yılında gerçekleştirilen yüzey araştırmalarında toplam 55 tane çanak çömlek parçası yüzeyden toplanmıştır. Değerlendirilen parçaların 27 tanesi ağız, 19 tanesi gövde parçası, 3 tanesi bezemeli gövde parçası, 3 tanesi kulp ve 3 örnekte dip formundadır. Topraktepe çanak çömleğinin tamamı el yapımıdır (Şekil 4). Yapımında gir ya da kahverengi renk tonlarında hamurların kullanıldığı örneklerde, genellikle ince gözenekli, sık dokulu bir yapı göze çarpmaktadır. Mineral katkının baskın olduğu örneklerde, bitkisel katkıların daha az kullanıldığı görülmektedir. Ele geçen çanak çömleklerin büyük bir bölümünde kapların iç ve dış yüzeyleri astarlanmış ve açkılanmıştır. Boyunsuz çömlekler (Şekil 5), boyunlu çömlekler (Şekil 6) ve kâseler (Şekil 7) ana kap formları olarak tanımlanabilir.

“Koyu Yüzlü Açıklı Mallar” olarak adlandırılan çanak çömlek grubu içerisinde değerlendirebileceğimiz Topraktepe örnekleri kendi içerisinde iki alt kategori altında değerlendirilebilir;

- 1- Kahverengi ve Gri Tonları.
- 2- Siyah Renkliler

Koyu yüzü açkılı malların kahverengi ve gri renkli örneklerinde (Şekil 4a) fırınlama esnasındaki atmosferik koşullara bağlı olarak alacalı bir görünüm elde edildiği düşünülmektedir. Siyah renkteki alacalı bölümlerin kapların tüm yüzeylerini kaplamadığı anlaşılmaktadır. Bu tür alacalı örnekler boyunlu ve boyunsuz çömleklerin yanı sıra çanaklarda da karşımıza çıkmaktadır.

Koyu yüzü açkılı malların siyah tonları (Şekil 4b) ise kahverengi ve gri renklilere göre daha az sayıyla temsil edilmektedirler. Bu örnekler sadece çanak formlarıyla temsil edilmektedirler. Dolgu bezekli örnekler de, siyah yüzey rengi sebebiyle bu grup içerisinde değerlendirilebilirler. Ele geçen örnekler gövde parçası formunda olup ve herhangi bir profil göstermezler. Dış yüzeyleri siyah renkte astarlı ve perdahlıdır. Kapların yüzeylerinde keskin uçlu bir alet vasıtasıyla oluşturulan nokta şeklindeki olukların içleri beyaz renkte kil hamuru ile doldurulmuştur. Saptanan örneklerde dolgu bezekler gövde parçasının tüm yüzeyini kaplamaktadırlar. Ancak ele geçen örneklerden bir tanesinde nokta dağılımı üst üste gelen iki yatay çizgi üzerinden sınırlandırılmışlardır (Şekil 8).

Topraktepe yontmataş buluntu topluluğunu oluşturan ana malzeme grubu obsidiyendir. Çakmaktaşı birkaç örnek ile temsil edilmektedir. Dilgi parçası olabilecek örneklerin yanı sıra buluntu topluluğun çoğunluğunu yonga parçaları oluşturmaktadır. Çekirdeklerin bulunması alanda üretim faaliyetlerinin gerçekleştirildiğini göstermesi açısından önemlidir (Şekil 9).

3.2. TÜRKMENLİK TEPESİ

Türkmenlik Tepesi, Avanos ilçesinin güneybatısında (Şekil 1), Nevşehir-Avanos karayolunun güneyinde konumlanmaktadır. 735x400 m yüksekliğinde olan tepe, deniz seviyesinden 1270 m. yüksekliktedir (Şekil 10).

Kuzeydoğusunda Kayaharmanı Bağları, güneybatısında ise Karayazı Bağları mevkileri olarak adlandırılan yeşillik alanların bulunduğu (Şekil 17) Türkmenlik Tepesi'nin 700 m. güneybatısından Balamiç Deresi, yaklaşık 1 km. güneydoğusundan ise Çalı, Karataş ve Yalakpınar dereleri bulunmaktadır. Özellikle tepenin güney bölümü bahsedilen su kaynakları sebebiyle tarımsal aktiviteler açısından son derece uygun bir bölgedir. Türkmenlik Tepesi'nin hemen kuzeyinde bir taş ocağı günümüzde aktif olarak işletilmektedir.

Türkmenlik Tepesi'nin güney yamacında 2020 yılında gerçekleştirilen yüzey araştırmaları sonucunda çanak çömlek parçaları ve yontmataş alet endüstrisine ait örnekler tespit edilmiştir. Tepenin zirvesinde ise volkanik bir krater ağzı bulunmaktadır. Zirve'de muhtemelen Roma Dönemi içerisinde değerlendirilebilecek bir sunak kalıntısının (Şekil 13) yanı sıra büyük olasılıkla sunak ile çağdaş kaya mezarları (Şekil 14) tespit edilmiştir.

Türkmenlik Tepesi'nde tespit edilen az sayıda çanak çömlek parçasının (toplam 10 parça) tamamı gövde parçası formunda olup, Topraktepe örnekleriyle benzerlik göstermektedir (Şekil 11). Koyu Yüzlü Açkılı Mallar olarak adlandırılan çanak çömlek grubu içerisinde tanımlayabileceğimiz Türkmenlik Tepesi çanak çömlek buluntularının çoğunluğu siyah renkliler alt kategorisi altında değerlendirebilir. Gri ya da kahverengi renkte hamurların tercih edildiği buluntuların tamamı el yapımıdır. Dış yüzeylerinde siyah astarın kullanıldığı çanak çömlek parçalarında yine dış yüzeyde mat açkılı tercih edilmiştir. Bu grup içerisinde değerlendirebileceğimiz dolgu bezekli tek parça, Topraktepe örnekleriyle benzer bir şekilde keskin uçlu bir alet vasıtasıyla oluşturulan nokta şeklindeki olukların içleri beyaz renkte kil hamuru ile doldurulmuştur (Şekil 12). Yüzey siyah astarlı ve mat açkılıdır. Ele geçen az sayıda çanak çömlek örneğinin ikisi kahverengi astarlı olup bir örnek siyah alacalıdır.

Türkmenlik Tepesi yontmataş buluntu topluluğunu oluşturan ana malzeme grubu obsidiyendir. Çakmaktaşı birkaç örnek ile temsil edilmektedir. Dilgi parçası olabilecek örneklerin yanı sıra buluntu topluluğun çoğunluğunu yonga parçaları oluşturmaktadır. Çekirdeklerin bulunması alanda üretim faaliyetlerinin gerçekleştirildiğini göstermesi açısından önemlidir (Şekil 9).

4. M.Ö. 6. BİNYILIN SONU VE 5. BİNYILIN İLK YARISINDA VOLKANİK KAPADOKYA

MÖ 6. Binyılın ilk yarısında Volkanik Kapadokya bölgesinde Neolitik Çağ - Kalkolitik Çağ geçiş sürecinde, Geç Neolitik Dönem ve Erken Kalkolitik Dönem kültürleri göz önünde bulundurulduğunda, her ne kadar bazı yerel farklılıklardan bahsedilse de, genel çerçevede Neolitik Çağ'ın mimari ve çanak çömlek geleneklerinin Erken Kalkolitik Dönem'de de devam ettiği gözlemlenmektedir (Özdoğan, 1993: 179). MÖ 6. Binyılın ikinci yarısında, Gelveri ve Tepecik Çiftlik yerleşimleri doğrultusunda tanımlanan bir ön evreden sonra, yaklaşık olarak MÖ 5400-5200 tarihleri arasında yeni bir yaşam tarzına geçişin izleri bölgede görülmeye başlar (Hacar 2019: 32-33).

Yeni yaşam tarzının ilk göstergesi, yerleşim modellerinde yaşanan değişimdir. Abdullah Hacar, Orta Kalkolitik Dönem olarak tanımlayabileceğimiz, MÖ 6. binyılın sonlarına doğru bölgede var olan üç farklı yerleşim tipinden bahsetmektedir; birinci tip kapsamında değerlendirilebilecek yerleşimler, çevresinde tarım yapılabilecek geniş bölgelerin var olduğu yüksek alanlara kurulan yerleşimlerdir. Bu tanımlamaya örnek olarak Melendiz Ovasında bulunan Tepecik Çiftlik ve Bor Ovasında bulunan Köşk Höyük yerleşimleri gösterilebilir. Her iki yerleşimde hem Geç Neolitik Dönem hem de Erken Kalkolitik Dönem buluntularını içerisinde barındırırlar. “Erken Kalkolitik Dönem’e tarihlenen Tepecik Çiftlik II ve Köşk Höyük II tabakalarının sonuna doğru, şu ana kadar nedeninin kesin olarak belirlenemediği bir değişim sonucunda bölgede farklı bir yerleşim modelinin ortaya çıkışını görmekteyiz” (Hacar, 2019: 31).

İkinci tip kapsamında değerlendirebileceğimiz yerleşimler, çevresinde bulunan vadilere hâkim, sarp kayalıklar ya da yamaçlar üzerine kurulmuşlardır. Bu yerleşimleri birinci tip yerleşimlerden ayıran en önemli özelliklerden bir tanesi daha erken tabakalara sahip olmamalarıdır. Bu durumun bize gösterdiği üzere yerleşim seçimlerinde daha önceki dönemlerde tercih edilmeyen kıstaslar temel alınmıştır. Aksaray ili sınırları içerisinde bulunan Güvercinkayası yerleşimi bu tip kapsamında değerlendirilebilir (Hacar, 2019: 32-33).

Üçüncü tip yerleşimler ise kamp alanları ya da mevsimlik yerleşimler olarak tanımlayabileceğimiz geçici yerleşim yerleridir. Hayvancılık faaliyetlerinin bu tip yerleşimlerinin varlığının temel sebebi olduğu düşünülmektedir. Hacar'ın yüzey araştırmaları sırasında tespit ettiği, kayalık bir yamaç üzerine kurulmuş olan Karahavuz Kuzeyi bu tip içerisinde tanımlanabilir (Hacar 2019: 32-33).

Çanak Çömlek buluntuları ışığında kırmızı astarlı ve koyu renkli astarlı, çanak çömlek örneklerinin Erken Kalkolitik Dönem'de kullanıldıkları görülmektedir. Orta Kalkolitik Dönem'de ise koyu renkli astarlı çanak çömlek örnekleri baskın tip olarak karşımıza çıkmaktadır. Çizgi, kazı nokta bezekli, çanak çömlek buluntuları ise hem Erken Hem de Orta Kalkolitik Dönemde Volkanik Kapadokya Bölgesinde görülmektedir (Özbudak, 2016: 133-144).

Batı Volkanik Kapadokya'nın Orta Kalkolitik Döneminin tanımlanmasında ana başvuru yerleşimi olarak karşımıza çıkan Güvercinkayası yerleşiminde bu dönem seramiği dört grup altında değerlendirilmiştir. En yaygın olan birinci grup “Koyu Renkli Açkılılar” olarak adlandırılan gruptur. Tek renkli ve çift renkli yapımlar olarak iki alt grup altında değerlendirilen örneklerin çok renklilerinde kapların dış yüzeyleri siyah iç yüzeyleri ise kırmızı renkte boyanmıştır. Tek renkli örneklerde siyah, gri ve kahverenginin farklı tonları görülmektedir (Çaylı, 2009: 108). Koyu renkli açkılılar olarak tanımlanan grup içerisinde kabartma ve kazı/baskı bezeme örnekleri görülmektedir. Örneğin kabin yüzeyinde oluşturulan panellerin iç kısımlarının nokta biçimindeki baskı bezeklerle doldurulduğu farklı boyutlardaki çanak çömlek örnekleri yerleşimde açığa çıkartılmıştır. Ayrıca oluklarla sınırlandırılmış panellerin iç kısımlarının baklava motifleriyle dolduruldukları örneklerde görülmüştür. Doğal ve stilize tarzda işlenen kabartma bezekli kaplar üzerinde boğa kafası, koçbaşı ve yılan motifleri görülmektedir (Gülçur, 2004: 146). Depolama kapları en yaygın form olarak tanımlanabilir. Farklı boyutlarda ve derinliklerde, basit formu konik ya da yarı küresel gövdeli kâseler ve fincanlar da görülmektedir. Dip formları düz, hafif kıvrılan ve yuvarlak olarak gruplandırılabilir (Gülçur, 2004: 145). “Şevron Bezemeliler” olarak adlandırılan ikinci grup, ilk

grubun daha ince cidarlı örnekleri olarak ta tanımlanabilir. Sokma tekniğiyle oluşturulmuş şevron motifleri bu grubun ayırıcı özelliğidir (Çaylı, 2009: 109). Yüzeyi tarazlı/süpürge izliler ve Açık Renkli Hamurlular olarak adlandırılan üçüncü grup Güvercinkayası Orta Kalkolitik seramiği içerisindeki ikinci yaygın seramik grubu karşımıza çıkmaktadır. Yüzeyi tarazlı örneklerde kapların dış yüzeyleri tarazlı iken, iç yüzeyleri düzeltilmiştir. Kirli bejden pembemsi devetüyüne değişen hamur renkleri bu grupta gözlemlenmiştir. Ağız kenarı altında, parmak baskı düzeltili konik kâseler bu grup için karakteristiktir. Açık renkli hamurlular olarak adlandırılan grupta ise sarımsı bej ve pembemsi tonların hâkim olduğu yuvarlak gövdeli küçük boyutlu kâseler ve ağız kenarından dudaklı, dışa açılan kısa boyunlu çömlekler temel kap formlarını oluşturmaktadır (Çaylı, 2009: 109-110). “Boya Bezekliler” olarak adlandırılan dördüncü grup diğer örneklerle nazaran çok az sayıda örnekle temsil edilmektedir. İnce bir işçilik gösteren örneklerde açık renk parlak astar üzerine çift renkte boyalı şeritler görülmektedir (Çaylı, 2009: 110-111).

5. SONUÇ

Neveşehir ili Avanos ilçesinin güneybatısında, Avanos ilçesinin merkez ilçesinden ayrıldığı noktadan doğuya doğru ilerlendiğinde, Kılıç Dağ, Çaltı Tepesi ve Çamardı Tepesi'nin iki farklı coğrafi karakterdeki bölgeyi birbirlerinden ayırdıkları açıkça görülmektedir (Şekil 17). Yukarıdaki bölümlerde de belirtildiği üzere, bu ayrımın kuzeyi olarak tanımlanan bölgenin, kayalık ve kurak coğrafyasının aksine, ayrımın güneyinde kalan bölge, içerisinde barındırdığı birçok su kaynağı ve yaygın yeşil bitki örtüsü sebebiyle yerleşime uygun farklı lokasyonları içerisinde barındırmaktadır. Günümüzde de güney hattı sınırları içerisinde kalan bölge, bağıcılık faaliyetleri açısından tercih edilmektedir

Volkanik Kapadokya Bölgesi'nin Orta Kalkolitik Dönem yerleşim biçimleri 3 grup altında sınıflandırılmıştır (Hacıoğlu 2019: 31). Bahsedilen ayrım doğrultusunda, yüzey buluntuları ışığında Topraktepe ve Türkmenlik Tepesi üçüncü tip yerleşimler olarak tanımlanan kamp alanları ya da mevsimlik yerleşimler içerisinde değerlendirilmelidir. Topraktepe'de arkeoloji buluntularının sadece kuzey yamacı üzerinde kısıtlı bir alanda tespit edilmesinin yanı sıra, bu alanda gerçekleştirilen incelemelerde yüzeyde mimari ile ilişkilendirilebilecek herhangi bir buluntunun saptanamaması bu tür bir tanımlamanın temel sebepleridir. Benzer bir şekilde, Türkmenlik Tepesi'nde tarihöncesi buluntuların tespit edildiği güney yamacı üzerinde de mimari ile ilişkili herhangi bir buluntunun görülmemesi bu alanın kamp alanı ya da mevsimlik bir yerleşim olarak kullanıldığı düşündürmektedir. Özellikle konumlandıkları alanın su kaynakları ve bağlantılı olarak yeşil bitki örtüsü açısından zenginliği, hayvancılık faaliyetleri açısından değerlendirildiğinde, yeşil düzlük alanlarda otlatılan hayvan sürülerinin, bu alanlara hâkim olan tepeler üzerinden kontrol edilmelerine olanak sağlaması sebebiyle, hem Topraktepe hem de Türkmenlik Tepesi yerleşime uygun alanlar olarak tanımlanabilir.

Çanak çömlek buluntuları ışığında Avanos örnekleri (Topraktepe ve Türkmenlik Tepesi) değerlendirildiğinde, iki buluntu yerinde de tespit edilen örneklerinin arkeoloji literatüründe “koyu yüzlü açkılı mallar” olarak adlandırılan çanak çömlek grubu içerisine dâhil olduğu görülmektedir. Topraktepe ve Türkmenlik Tepesi, koyu yüzlü açkılı çanak çömlek örnekleri, kendi içerisinde kahverengi-gri tonları ve siyah renkliler olarak iki alt gruba ayrılmaktadır. Her iki alt gruba ait örneklerde de mineral katkının baskın olduğu, bitkisel katkıların ise daha az kullanıldığı görülmektedir. Çanak çömleklerin büyük bir bölümünde kapların iç ve dış yüzeyleri astarlanmış ve açkılanmıştır.

Topraktepe buluntuları üzerinden, kap formlarına dayalı yapılan bir değerlendirmede ise buluntular çanaklar ve çömlekler olarak iki gruba ayrılmaktadır. Kâse formuyla temsil edilen çanak örneklerinde “a,b,c ve d” örnekleri dik profilli kâseler olarak tanımlanabilirken “e” örneği dikleşen kenarlı, yuvarlak gövdeli bir kâse formunu sergilemektedir (Şekil 6, 9). Dik profilli kâseler Tepecik

Çiftlik (Şekil 18) yerleşiminden bilinmektedirler. Dikleşen kenarlı yuvarlak gövdeli kâse formları da hem Tepecik Çiftlik (Şekil 19) hem de Güvercinkayası (Şekil 20) formları içerisinde yer almaktadır.

Topraktepe çömlek formları kendi içerisinde boyunsuz çömlekler ve boyunlu çömlekler olarak iki gruba ayrılmaktadır. Boyunsuz çömlek formları, dike yakın örneklerden (Şekil 5 a-b-c, 7) daha daralan profillere doğru (Şekil 5, d-e, 7) farklı açılar sergilemektedirler. Benzer formlar Gelveri ve Tepecik Çiftlik yerleşimlerinde görülmezken, Güvercinkayası yerleşiminde birçok örnekle temsil edilmektedirler (Şekil 21). Boyunlu çömlek örnekleri ise sıkma boyunlu, boyun altından omurgalı (Şekil 5-2a) bir örnek ve boyun kısmındaki kavisin korunamadığı ikinci bir örnek ile temsil edilmektedir (Şekil 5-2b). Sıkma boyunlu, boyun altından omurgalı örnek ile karşılaştırılabilecek bir örnek Gelveri yerleşiminden bilinmektedir (Şekil 22). Ayrıca karşılaştırılabilecek boyunlu çömlek örnekleri Tepecik Çiftlik (Şekil 23) ve Güvercinkayası yerleşiminden de (Şekil 24) tanınmaktadır.

Çizi, kazı, nokta bezekli çanak çömlek örnekleri, Batı Volkanik Kapadokya yerleşimlerinde Gelveri, Tepecik Çiftlik, Köşk Höyük ve Güvercinkayası örneklerinden bilinmektedir. Gelveri örneklerinde iç içe geçmiş kıvrımlı paralel hatlar, dalga motifleri, iç içe geçmiş üçgen ve çember motifleri (Özbudak, 2012: 64-65) gibi zengin motif repertuarı göze çarpmaktadır. Bu bağlamda Avanos örneklerinde sadece nokta bezemeleri sınırlayan yatay iki paralel çizginin oluşturduğu bir kompozisyondan bahsedilebilir. Her ne kadar Gelveri örnekleriyle kompozisyonlar arasında eldeki veriler ışığında ilişki kurmak zor olsa da, Topraktepesi ve Türkmenlik Tepesi örnekleri, özellikle çizgilerle sınırlanmış nokta motifleri, Tepecik Çiftlik (Şekil 25), Köşk Höyük ve Güvercinkayası (Şekil 26) örnekleri ile karşılaştırılabilir.

Aksaray ili sınırları içerisindeki Kabakulak buluntu yeri çanak çömlek buluntuları hamur özellikleri, katkı ve yüzey işlemleri açısından incelendiğinde, nokta bezeklerin kullanımı dışında Avanos grubu çanak çömlekleri ile herhangi bir paralellik kurulamamıştır.

Nevşehir ili Gülşehir ilçesi sınırları içerisinde bulunan Civelek Mağarası çanak çömlek buluntuları doğrultusunda, Topraktepe ve Türkmenlik Tepesi buluntu yerleri ile aynı il sınırları içerisinde bulunması sebebiyle dikkat çekicidir. Hamur, katkı ve yüzey işlemleri üzerinden yapılan sınıflandırma sonucunda tanımlanan grupların yanı sıra formlar ve bezemeler açısından da yapılan karşılaştırmalar da Topraktepe ve Türkmenlik Tepesi ile ilişki kurulabilecek örnekler görülmemiştir.

Topraktepe ve Türkmenlik Tepesi'nde 2020 yılında gerçekleştirilen yüzey araştırmaları sonucunda yukarıda tanımlanan veriler ışığında, bu iki buluntu yerinin Orta Kalkolitik Dönem içerisinde değerlendirilmesi gerekliliği göze çarpmaktadır. Orta Kalkolitik Dönem'de karşımıza çıkan yeni yerleşim tiplerinden biri olan yamaç üzerine kurulmuş geçici yerleşim modeli Topraktepe ve Türkmenlik Tepesi için birebir uymaktadır. Çanak çömlek buluntuları ışığında "koyu yüzlü açkılı mallar grubu içerisinde tanımlayabileceğimiz Avanos örnekleri, elde biçimlendirilmeleri, astar-açkı özellikleri, bezemeleri ve kap formları açısından Orta Kalkolitik döneme tarihlendirilen Güvercinkayası yerleşimi ile benzerlik göstermektedir. Bu nedenle Topraktepe ve Türkmenlik Tepesi buluntu yerleri yaklaşık olarak MÖ VI. binyılın sonu ile MÖ V. binyılın ilk yarısı arasındaki bir zaman dilimi içerisinde değerlendirilmelidir.

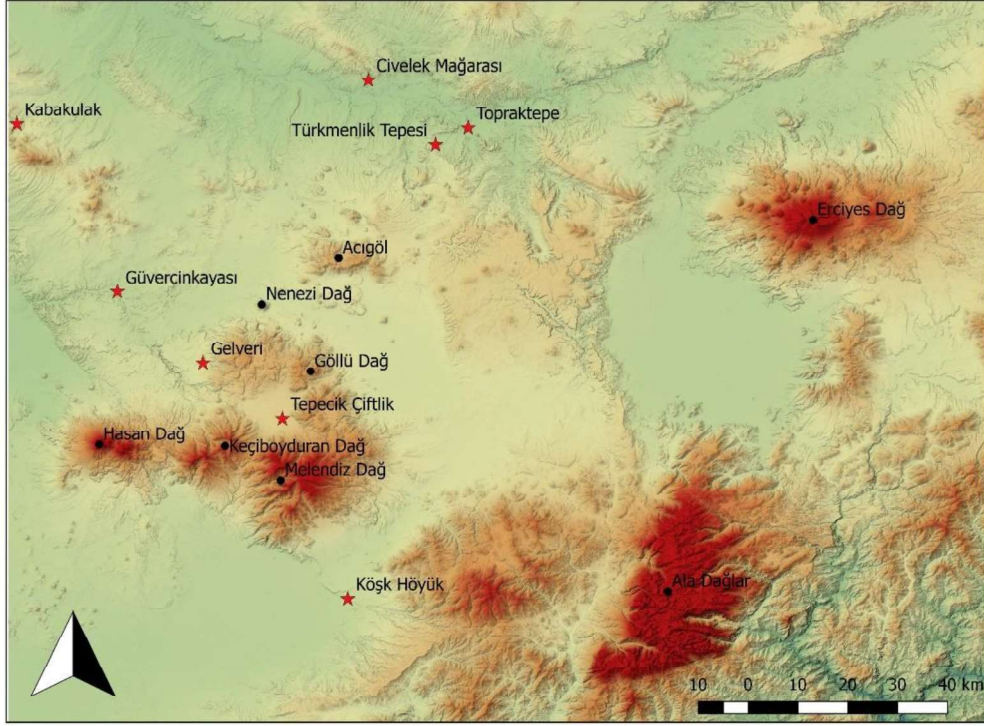
KAYNAKÇA

Bıçakçı, E., Altınbilek-Algül- B, Selma., Godon, M. (2007). Tepecik-Çiftlik. M. Özdoğan, N.Başgelen, (eds.), Anadolu'da Uygarlığın Doğuşu ve Avrupa'ya Yayılımı Türkiye'de Neolitik Dönem. Yeni Kazılar Yeni Bulgular (s. 237-253). İstanbul: Arkeoloji ve Sanat Yayınları.

Bıçakçı, E., Godon, M., Çakan, Y. G. (2012). Tepecik-Çiftlik. M. Özdoğan, N.Başgelen, P. Kunihold (eds.), *The Neolithic in Turkey* Cilt 3, (p.89-134). İstanbul: Arkeoloji ve Sanat Yayınları.

- Çaylı, P. (2009). *Güvercinkayası 14 Numaralı Evin Çanak Çömlek Verilerinden Yola Çıkararak Yerleşme Düzeni ve Toplumsal Yapılanmanın Değerlendirilmesi*. Yayınlanmamış Yüksek Lisans Tezi. İstanbul Üniversitesi Sosyal Bilimler Enstitüsü, İstanbul.
- (2018). *Güvercinkayası Orta Kalkolitik Yerleşmesi Depo kapları ve Depolama Alanlarının Değerlendirilmesi*. Yayınlanmamış Doktora Tezi. İstanbul Üniversitesi Sosyal Bilimler Enstitüsü, İstanbul.
- Esin, U., Bıçakçı, E., Özbaşaran, M., Balkan-Atlı, N., Berker, D., Yağmur, İ., Atlı, A. K., (1991). Salvage Excavations at the Pre-Pottery Site of Aşıklı Höyük in Central Anatolia. *Anatolica* XVII: 123-176.
- Gülçur, S. (2004). Güvercinkayası The Black/dark Burnished Pottery: General Overview. *TUBA-AR* 7, 141-164.
- Gülçur, S., Kiper, Y. (2009). Gelveri Yüksek Kilise 2007 Yılı Sondaj Çalışması. *Kazı Sonuçları toplantısı* 30/4, 285-296.
- Hacar, A. (2019). Niğde İli Dağlık Bölgenin Orta Kalkolitik Dönem Buluntu Alanları. P. Çaylı, I. Demirtaş, B. Eser (ed.), *Arkeolojiyle Geçen Yarım Asır: Sevil Gülçur Armağanı* (p. 21-45). Ankara: Bilgin Kültür Sanat Yayınları.
- Mellaart, J. (1954). Preliminary Report on a Survey of Pre-Classical Remains in Southern Turkey. *Anatolian Studies* (1954) 4, 175-240.
- Özbaşaran, M. (2011). The Neolithic on the Plateau. S. R. Steadman, G. McMahon (ed.), *The Oxford Handbook of Ancient Anatolia 10.000-323 B.C.E.* (p. 99-124.), New York: Oxford University Press
- Özbudak, M. O. (2010). *Gelveri Kültürü*. Yayınlanmamış Yüksek Lisans Tezi. İstanbul Üniversitesi Sosyal Bilimler Enstitüsü, İstanbul.
- (2012). Kapadokya'da MÖ 6. Binyıl Kronolojisinin Kayıp Halkası. Gelveri Çanak Çömleği Üzerine En Son çalışmalar. *Colloquium Anatolicum* 11: 267-297.
- (2016). *Koyu Yüzlü Çizi-kazı Bezemeli Çanak Çömlek Işığında Orta Anadolu'da Orta Kalkolitik'e Geçiş Sorunu*. Yayınlanmamış Doktora Tezi. İstanbul Üniversitesi Sosyal Bilimler Enstitüsü, İstanbul.
- Özdoğan, M. (1993). Vinca and Anatolia: A New Look at the Very Old Problem. *Anatolica* XIX: 173-193.
- (2019). Yeniden Gelveri. P. Çaylı, I. Demirtaş, B. Eser (ed.), *Arkeolojiyle Geçen Yarım Asır: Sevil Gülçur Armağanı* (s. 447-467). Ankara: Bilgin Kültür Sanat Yayınları.
- Öztan, A. (2012). Köşk Höyük (1982-1991, 1995-2009). Dil tarih Coğrafya Fakültesi 75. Yıl Armağanı. Orhan Bingöl, Aliye Öztan, Harun Taşkiran (ed.) *Arkeoloji Bölümü Tarihçesi ve Kazıları (1936-2011)* (s.195-202) Ankara: Ankara Üniversitesi
- Tezcan, B. (1958). Aksaray Çevresinden Derlenen Eserler. *Belleten* XXII: 517-526
- Todd, I. (1980). *The Prehistory of Central Anatolia I The Neolithic Period*. Paul Aström Förlag, Göteborg.
- Toprak, V. (1998). Vent distribution and its relation to regional tectonics, Cappadocian Volcanics, Turkey. *Journal of Volcanology and Geothermal Research* 85, 55-67.
- Schachner, A., Yenipinar, H., Gülyaz, M., Schachner, Ş. (1997). Die-Civelek Höhle in der Nahe von Gülşehir. Eine Neuer Prahistorischer Fundplatz in Zentralanatolien. *Istanbul Mitteilungen* 47, 9-38.
- Schoop, U.D. (2005). *Das Anatolische Chalkolithikum. Eine chronologische Untersuchung zur vorbronzezeitlichen Kultursequenz im nordlichen Zentralanatolien und den angrenzenden Gebieten*. Urgeschichtliche Studien I, Remshalden, Verlag Bernhard Albert Greiner.
- Summers, G. D. (1991). Chalcolithic Pottery from Kabakulak (Niğde) Collected by Ian Todd. *Anatolian Studies* 41, 125-131.

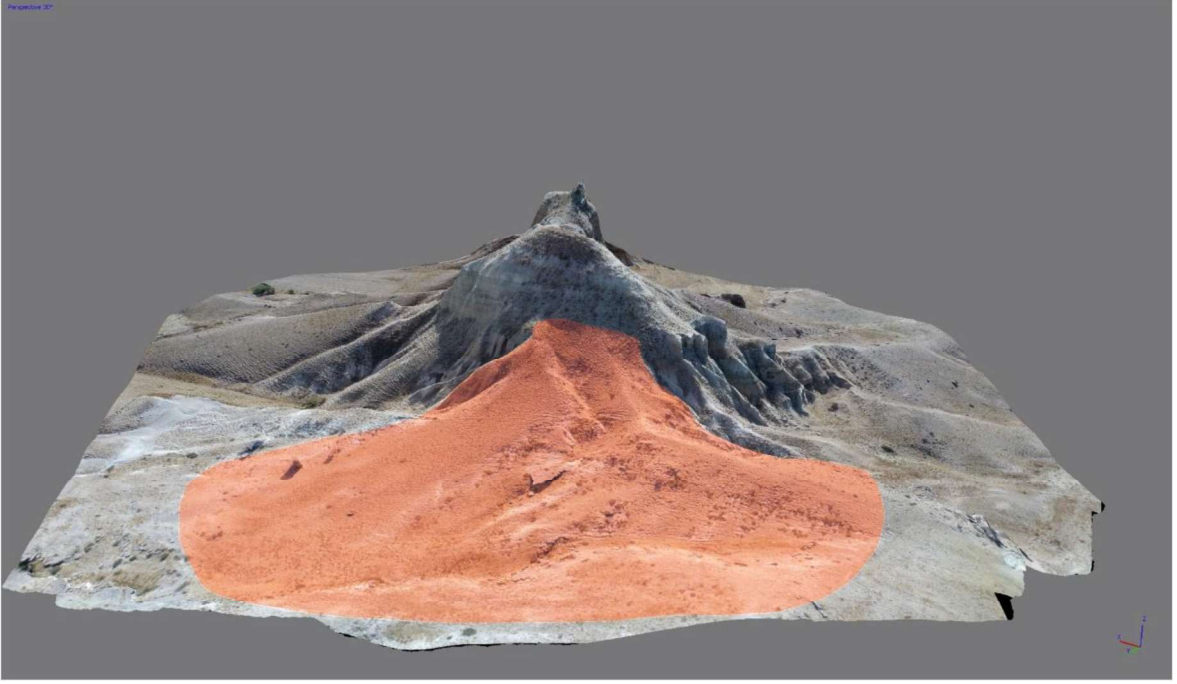
ŞEKİLLER



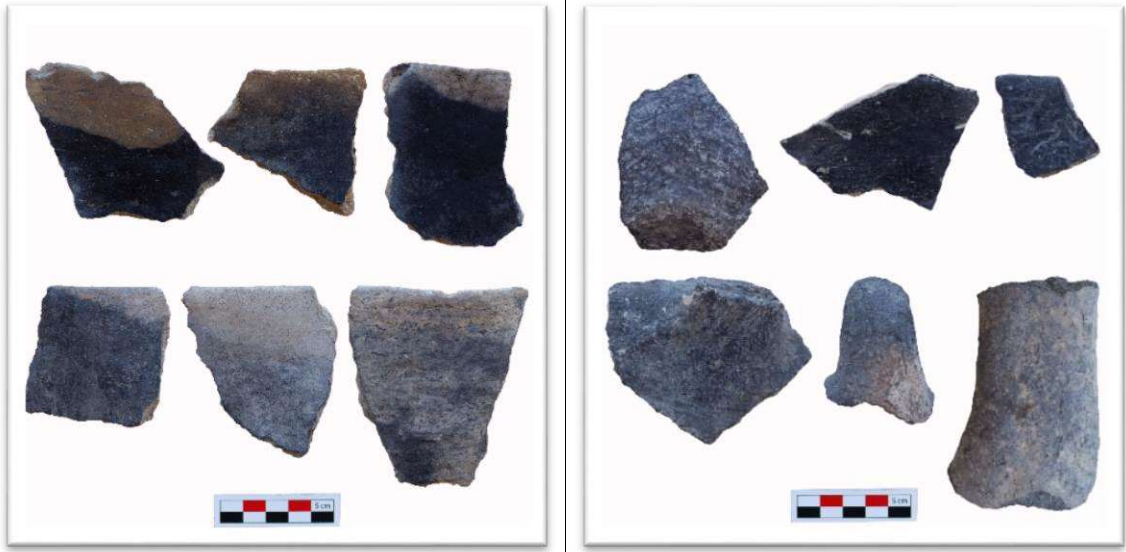
Şekil 1. Volkanik Kapadokya Bölgesi ve Metin İçerisinde Geçen Yerleşimler.



Şekil 2. Topraktepe.



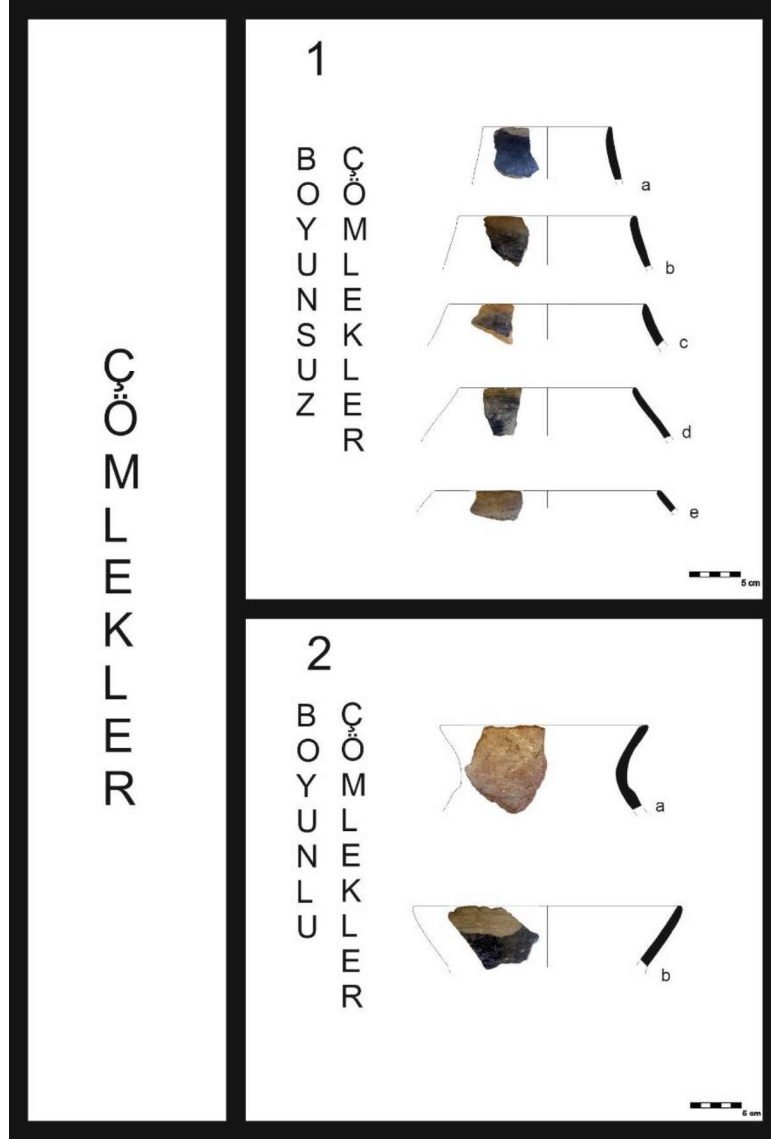
Şekil 3. Topraktepe Kuzey Eteği ve Arkeolojik Buluntuların Yayılımı.



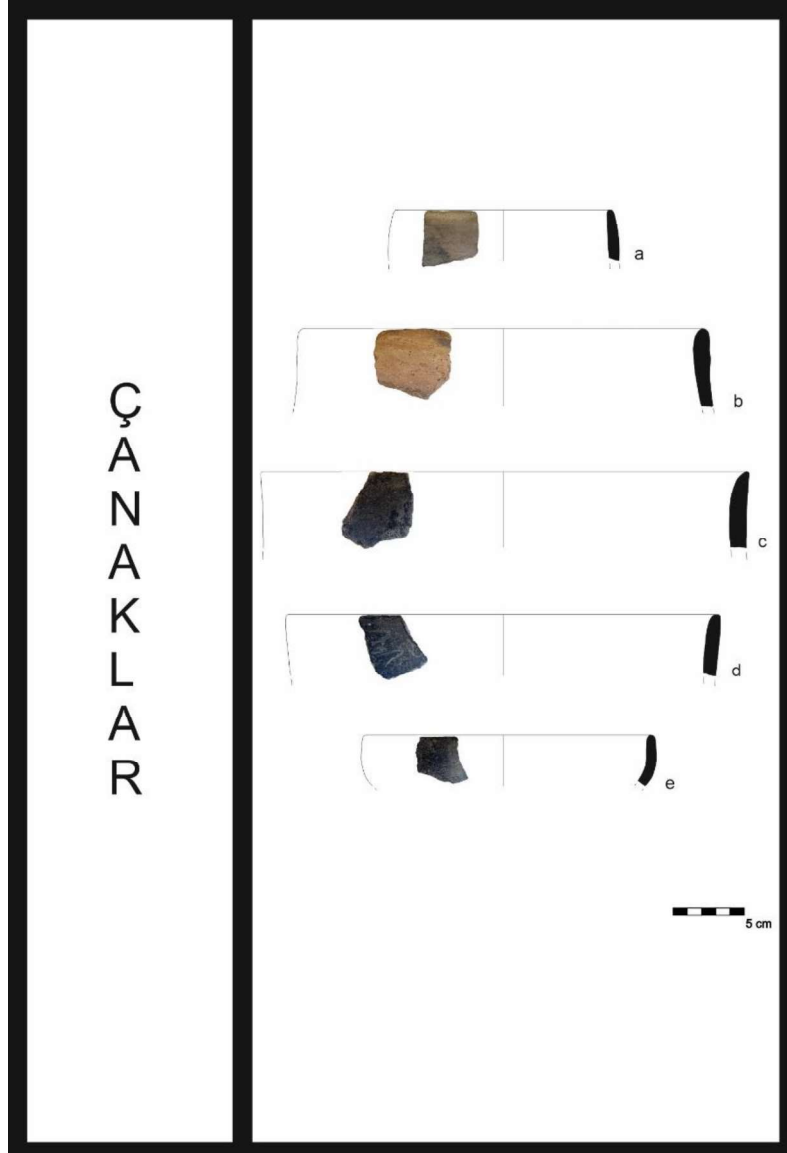
a

b

Şekil 4. Topraktepe Çanak Çömlek Örnekleri
(a. Kahverengi ve Gri Tonları, b. Siyah Renkliler).



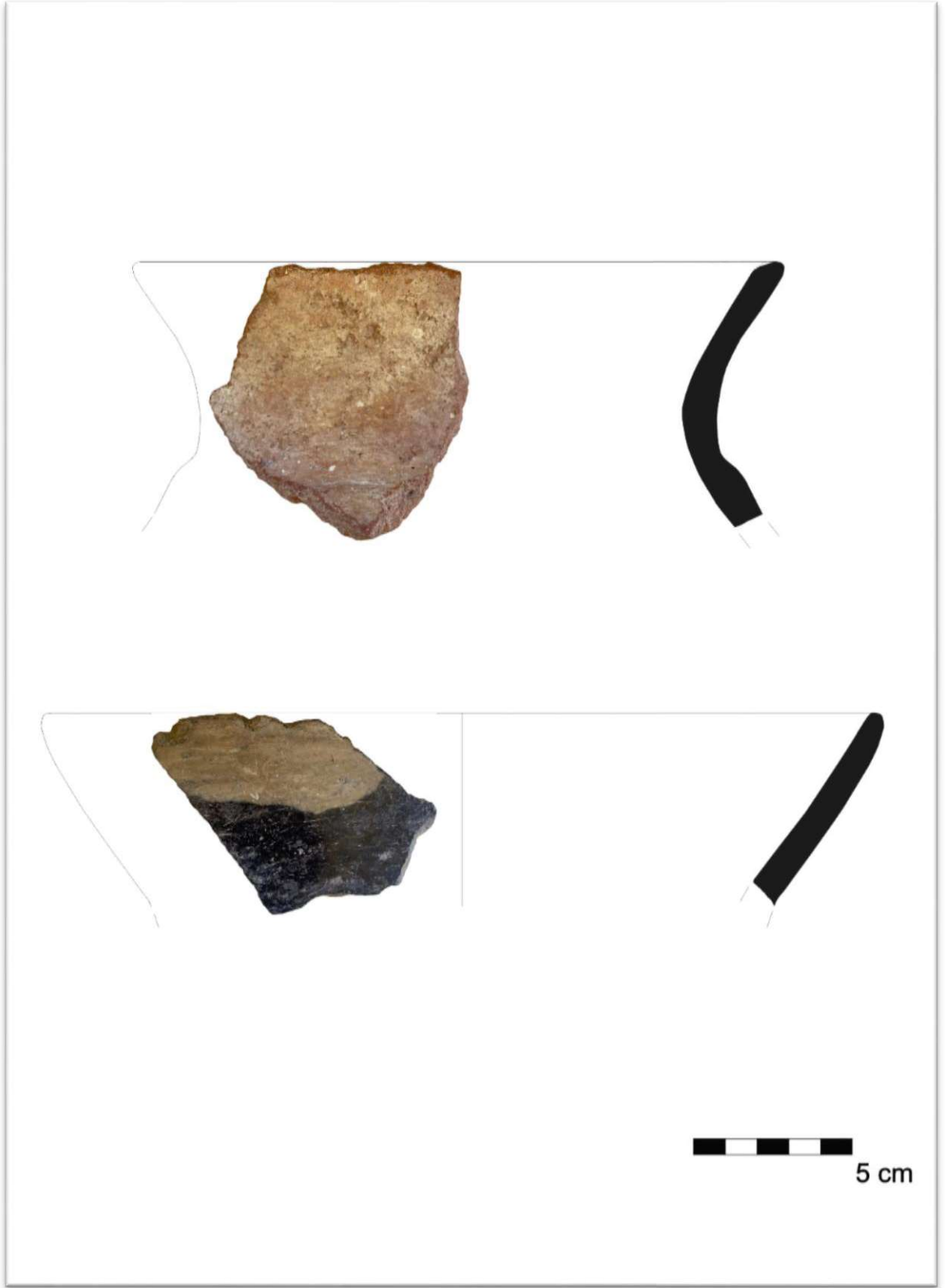
Şekil 5. Topraktepe Çömlek Form Tablosu.



Şekil 6. Topraktepe Çanak Form Tablosu.



Şekil 7. Topraktepe, Boyunsuz Çömlekler.



Şekil 8. Topraktepe Boyunlu Çömlekler.



Şekil 9. Topraktepe Çanaklar.



Şekil 10. Topraktepe Nokta Bezekli Çanak Çömlek Örnekleri.



Şekil11. Topraktepe (sol) ve Türkmenlik Tepesi (sağ) Obsidiyen Çekirdekleri.



Şekil 12. Türkmenlik Tepesi.



Şekil 13. Türkmenlik Tepesi Çanak Çömlek Örnekleri.



Şekil 14. Türkmenlik Tepesi Nokta Bezekli Çanak Çömlek.



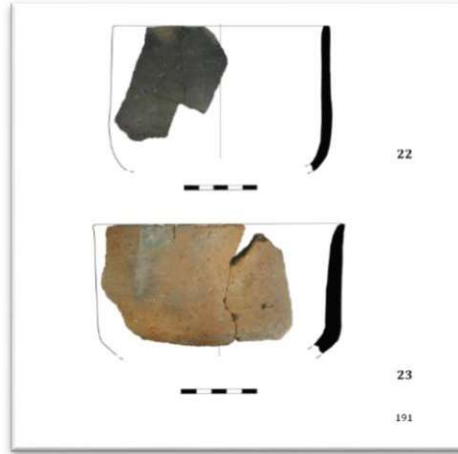
Şekil 15. Türkmenlik Tepesi Sunak.



Şekil 16. Türkmenlik Tepesi Kaya Mezarı.



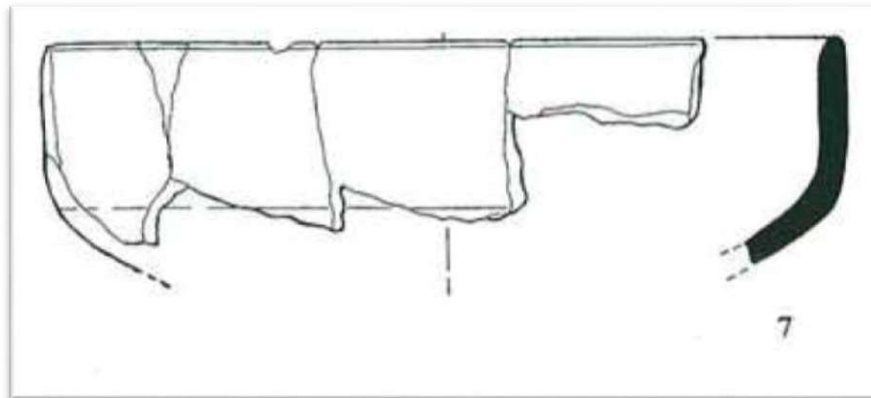
Şekil 17. Nevşehir-Avanos Karayolu Hattı.



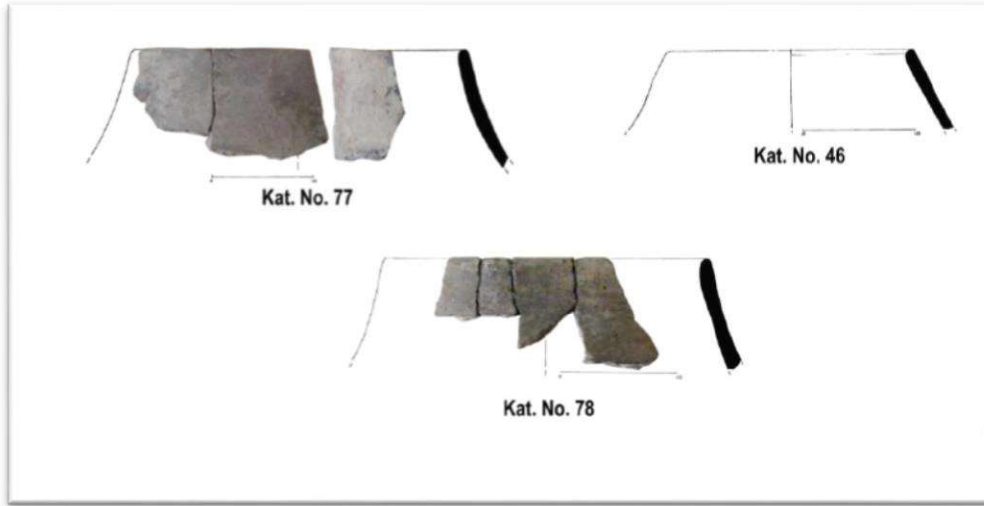
Şekil 18. Tepecik Çiftlik Dik Profilli Kâseler (Özbudak, 2016:191).



Şekil 19. Tepecik Çiftlik Dikleşen Kenarlı, Yuvarlak Gövdeli Kâse (Özbudak, 2016:192).



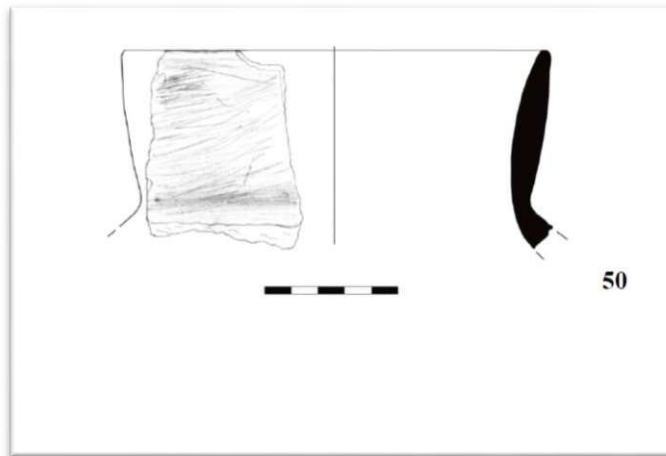
Şekil 20. Güvercinkayası Dikleşen Kenarlı, Yuvarlak Gövdeli Kâse (Gülçur, 2004:150).



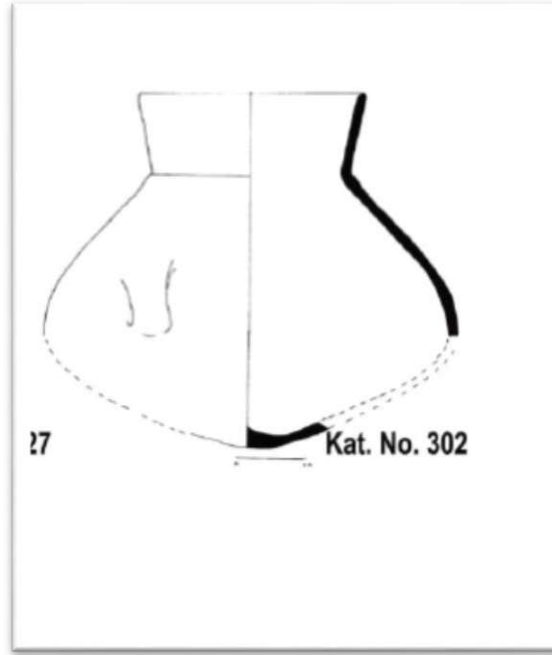
Şekil 21. Güvercinkaya Boyunsuz Çömlekler (Çaylı, 2018: 73).



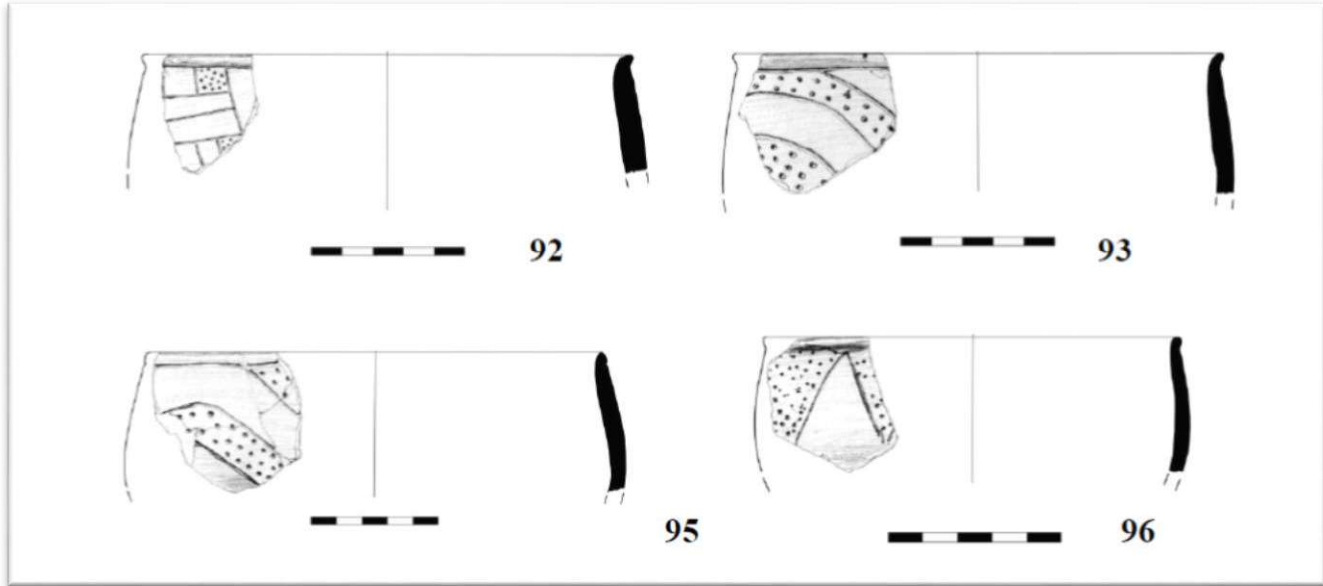
Şekil 22. Gelveri, Boyunlu Çömlek (Özbudak, 2010: 138).



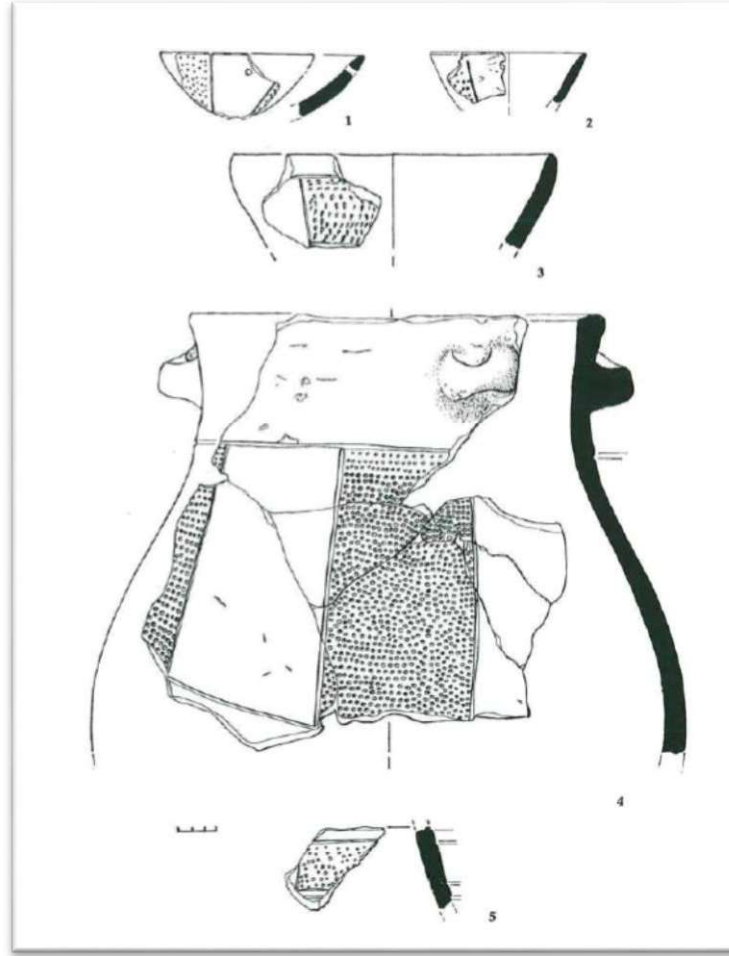
Şekil 23. Tepecik Çiftlik Boyunlu Çömlek (Özbudak, 2016:198).



Şekil 24. Güvercinkayası Boyunlu Çömlek (Çaylı, 2018: 89).



Şekil 25. Tepecik Çiftlik Nokta Bezekli Örnekler (Özbudak, 2016: 205).



Şekil 26. Güvercinçayası Nokta Bezekli Örnekler (Gülçur, 2004:159).

EXYENDED SUMMARY

Purpose

Investigations on the earliest settled communities of the Volcanic Cappadocia Region are based on the western part of the area which comprises Aksaray and Niğde provinces. However current limited information about the early prehistory of the Central Volcanic Cappadocia (Nevşehir province) derives from a few projects. The NENESU archaeological survey project was started in 2019 which aims to research on the earliest settled communities of the Central Volcanic Cappadocia. In 2020 survey season, two prehistoric sites were found in Avanos area. The main purpose of this article is evaluation of the archaeological material from Topraktepe and Türkmenlik Tepesi in order to get information on the early prehistory of the Central Volcanic Cappadocia.

Methodology

Topraktepe and Türkmenlik Tepesi are two prehistoric sites which are located in Avanos district. During the 2020 season of the NENESU archaeological survey project, the surface material from both sites which consist of pottery and lithics were collected systematically. Whole material from Topraktepe and Türkmenlik Tepesi were analyzed and compared with the neighbour contemporary sites.

Findings

Archaeological findings from Türkmenlik Tepesi and Topraktepe are consist of pottery and lithic materials. Pottery examples are comparable with the Western Volcanic Cappadocian prehistoric sites. Famous “Dark Faced Burnished Ware” pottery type is known from Gelveri (Aksaray), Tepecik-Çiftlik (Niğde), Köşk Höyük (Niğde) and Güvercinkayası (Aksaray). Türkmenlik Tepesi and Topraktepe contain same type of pottery fragments. Lithics examples are mainly obsidian. Flint was rarely used for both sites.

Conclusion and Discussion

In the light of the surface material, Topraktepe and Türkmenlik Tepesi are defined as the prehistoric seasonal camp sites. The landscape where both sites are located contain different water sources and green vegetation which provide proper conditions especially for the animal husbandry activities.

The studies on the collected pottery findings indicate the similarities with the Western Cappadocian prehistoric sites by means of the famous “Dark Faced Burnished Ware” pottery type. Topraktepe and Türkmenlik Tepesi pottery were evaluated by manufacture, surface characteristics, forms and decorations and all information indicate the similarity between Western Volcanic Cappadocian prehistoric sites; Gelveri (Aksaray), Tepecik-Çiftlik (Niğde), Köşk Höyük (Niğde) and Güvercinkayası (Aksaray).

According to these similarities, the Avanos sites can be dated a time span between 6th Millennium BC and the first half of the 5th Millennium BC. Topraktepe and Türkmenlik Tepesi are the earliest sites for Avanos district.