

**İNSAN EVRİMİNDE BÜYÜK DEĞİŞMELER
ANADOLU'DA TAŞ ÇAĞI DEVİRLERİNDE İNSAN TÜRLERİ-
NİN, KÜLTÜRLERİNİN VE DİLLERİNİN EVRİMİ ÜZERİNDE
YENİ KEŞİFLER**

Profesör Dr. Enver BOSTANCI

Paleoantropoloji Profesörü ve Kürsü Başkanı
Dil ve Tarih-Coğrafya Fakültesi
Ankara Üniversitesi

**ANADOLU'DA İNSAN TÜRLERİNİN EVRİMİ
PALAEOANTHROPOLOGY**

Anadolu'da 1946 yılından beri İnsan Paleontolojisi, Prehistuvar ve Senozoik stratigrafi üzerinde çalışmaktayım¹. Araştırmalar esnasında bulduğum fosil insan kalıntıları neşredilmmiştir². Anadolu'da fosil insan kalıntularına ait dişler, Merdivenli mağarada Orta Taş Çağı Levalloiso-Mousterian kültürleriyle birlikte çıkmıştır³. İkinci önemli buluntu yeri Kanal mağarasında bulunmuştur⁴. Kanal mağarası Hatay vilâyetinin Samandağ kazasına 5 km. mesafede olan Çevlik köyü yakınındadır⁵. Kanal mağarası Selevkia Roma Devri Halkının açtığı kanal kenarındadır. Bu mağarada Levalloiso-Mousterian Orta Taş Devri kültürleriyle bir köpek dişi (canine) ve Aurignacian kül-

1- Bostancı, E. 1973 s. 29. Anadolu'da yapılmış araştırmalar sırasında Çatalhöyük devri-
nde insanlar yaptığı sanat eserleri üzerinde dikkatli incelemelerde bulunduğum ve tamamlanmış
olmayan, kimlere ait bulduklarımsa, teşvik edip sonuçlarını yayımladım. Bu Çalışma Türk
Tarih Kurumu VIIIinci Kongresine Tebliğ olarak hazırlanmıştır.

Bostancı, E. 1949, s. 133-144; Bostancı, 1961, s. 125-131; Bostancı, E. 1968, s. 114-118.

2- Bostancı, E. 1953, s. 253-260

Bostancı, E. 1964, s. 19-20

Bostancı, E. 1973, s. 29-36

Bostancı, E. 1971, s. 9-43

3- Bostancı, E. 1961, s. 19

4- Bostancı, E. 1968, s. 97

5- Bostancı, E. 1968, s. 27.

türünde bir azı dişi (molar) bulunmuştur⁶. Orta Taş kültürünün yapı 100.000 yıl eskidir ve Üst Taş Devrine ait Orta Auzignacian seviyesi ise 50.000 yıl eski olduğu nisbi tarihlleme metodlarına göre tayin edilmiştir.

Kanal mağarasında Levallois-Mousterian katları ile Alt-Orta, Auzignacian katları meydana çıkarılmıştır. Bu mağara deniz seviyesinden 18 m. yüksekte terras üzerinde bulunmaktadır⁷.

Çevlik köyü yakınında bulunan İncili mağarada çıkan fosil insan kalıntıları, Kanal mağarasında yaşamış olan Üst Taş Devri insanlarına ait fosil kalıntılardır⁸. Bu fosil kalıntılardan en önemlileri; Alt Çene, Üst Çene, Topuk ve Aşık kemikleri, Femür, Tibia parçaları vardır. Kafa parçaları çok küçük olduğu gibi hilgi elde etmeye yarayacak sayıda ve özellikte değildir. Çevlik'te İncili mağarada bulunan bu fosil insanlara ait süs eşyası ve yaşını tayin eden deniz kavrıkları ile bazı memeli hayvanlara ait fosiller bulunmuştur⁹. Çevlik fosil adamı tetkik edilmiş ve Anatomik karakterleri dikkate alınarak Anadolu'da beyaz bir guruba ait olduğu anlaşılmıştır. Farklı özellikleri ile de ayrı bir ırkı temsil ettiği anlaşıldığından, bu ırka Homo Sapiens Çevlikien-sis ismi verilmiştir¹⁰. Homo Sapiens Çevlikien-sis eski sınıflandırmalara göre verilmiş isimdir. Bu ırkı, yaptığım Taxonomy'e yeni sınıflandırmaya göre, Homo Sapiens Çevlikien-sis ismi ile alt ırk olarak aldım¹¹. Homo Sapiens Çevlikien-sis eski Quaterner deniz plajı kumları içinden çıkarılmıştır.; ve jeolojik yapı Üst Pleistosen'dir. Bu fosil insanın 50.000 yıl eski olduğu kabul edilmektedir.

Anadolu'da kazılarını yaptığım Beldibi ve Belbaşı kaya sığınaklarında bulunan insan fosilleri önemli yer tutmaktadır. Beldibi'de Anadolu'nun en eski Neolitik, Mezolitik ve Üst Paleolitik kültürleri bulunmuştur. Neolitik ve Mezolitik kültürlerine Beldibiyen I, II, III, IV ve Üst Paleolitik kültürlerine Kemeriyen I, II, III, IV isimlerini

6- BOSTANCI, E. 1971. s. 9-13.

7- BOSTANCI, E. 1968. s. 19-43.

BOSTANCI, E. 1967. s. 54-56.

BOSTANCI, E. 1967. s. 54-56.

8- BOSTANCI, E. 1971. s. 29-36.

9- BOSTANCI, E. 1971. s. 55-56.

10- BOSTANCI, E. 1973. s. 29-36.

11- BOSTANCI, E. 1973. s. 9.

verdim¹². Beldihiyen kültürü ile, küçük ve yanmış insan kafatası parçaları bulunmuştur. Kemeriyen Üst seviyelerinden Uyluk kemigine ait parçalar bulunmuştur. Femur'un endişlerine göre iptidai insanlarda görülen Anatomik özellikler tesbit edilmiştir¹³. Bu fosil insanın yaşadığı devir, 40 bin yıl eskidir.

İnsan evrimi hakkında fikir veren fosil belgeler Belbaşı Mezolitüğü, Belbahiyen kültürü ile beraber bulunmuştur¹⁴. Bulunan fosil kalıntılar arasında alın, kafa arkası kemiği ile yankafa kemiğine (parietal) ait parçalar bulunmuştur. Bu kemikler kafanın uzunluğunu verebilecek durumdadırlar. Genişliği tam olmamakla beraber yapılan tamir işlemünden sonra yakın bir ölçü elde edilebilmiştir. Alın Metopik olan bu kadın kafatasının ölçülerine göre, zamanımızdan 15.000 yıl önce yaşamış olan bu insanların arasında brakisefallerin bulunduğunu göstermektedir. Kafatasının uzunluğu 178 mm., genişliği 148 mm. dir. Bu rakamlara göre kafa endisi 0.80 yani Brakisefal kategoriye dahildir. Anadolu'da Brakisefallerin eskiliği Mezolitik devreye kadar indiğini gördüğümüze göre bu ırkların Orta Taş Devrine kadar Yaşamış olmalarını kabul ettirecek Teşik Taş gibi Orta Taş Devri Mousterian devri fosil kalıntısı mevcuttur¹⁵.

Özbekistan'da bulunan Teşiktaş Orta Taş Devri fosil insan kafatasının kafa endisi yukarıda kaydedilen fikri teyid edici mahiyettedir. Teşiktaş Mousterian kafatası endisi 0.78 dir. Bu endise göre yüksek Mezo kategoriye dahildir. Bu endis bize Brakisefal, Mezosefal ve Doli-kosefallerin, Mousterian Orta Taş Devrinde katıpk bulunduğunu gösteren özelliktedir. Brakisefal hududuna yakın olan bu endis jenetik kanunlarına göre az da olsa Brakisefal tiplerin bulunduğunu gösteren delil olarak alınabilir. Brakisefalizasyon Anadolu'da açtıkça Mezolitik Devride ilk defa görüldüğü gibi diğer Neolitik ve Bronz devirlerinde de artan nisbetlerde meydana çıkmıştır¹⁶.

12- Buzanov, B. 1968, s. 55-147.

13- Buzanov, B. 1965, s. 253-262.

Buzanov, Y. 1964, s. 17-36.

14- Buzanov, B. 1965, s. 255-260.

Buzanov, B. 1964, s. 19-29.

15- Mulla'dan alınan ölçülere dayanan bir neticedir.

16- Buzanov, 1967, No. 1-98.

Buzanov, 1968, s. 101-221.

Evrim anlayışına göre ilk insanlar Dolikrocefaller uzun ve dar kafalı idiler. Kafa uzunluğu 1.7 milyon yıl içinde belirli nisbetlerde tedricen kısalmış ve buna karşılık kafa genişliği ve yüksekliği artmıştır. Anadolu halkları arasında bile Kalkolitikten zamanımıza kadar kafa uzunluğunun azaldığını ve kafa genişliği ile yüksekliğinin arttığını yapılan mukayeseler açıkça ortaya koymuştur¹⁷. Kafa kapasiteleri de ilk insanlardan zamanımıza kadar geçirdiği evrimde 640 cm³ den 2000 cm³ e vararak bir değişimin olduğunu göstermektedir. Anadolu'nun Eski Halklarında da nisbi olarak kafa uzunluğunun azaldığını ve kafa genişliği ile yüksekliğinin arttığını görmekteyiz ki, bu olayın meydana gelmesinin, göçlerle, karışmalarla olduğu gerçeği açıktır. Yani dominant olan karakterlerin değiştiğini bize göstermektedir¹⁸.

Anadolu'da Taş Devirlerinden bu güne kadar geçen zamanda yaşamış eski toplumların iskeletleri üzerinde yapılmış araştırmalar bize Homo Sapiens insanın Alt Türü Sapiens'tan, Homo Sapiens Neanderthalensis eski ifade ile Homo Sapiens Neanderthalensis ırkı Orta Taş Devirinde; diğer bir Alt Tür olan Sapiensi yani Homo Sapiensi Çevlikinensis ırkı Aurignacian devirde; Homo Sapiensi Belbaşinensis Alt Mezolitikte Belbaşiyen kültüründe, Homo Sapiensi Proto-Mediterraniensis yahut Homo Sapiensi (sapiens) Çatalenisi Çatal Hoyükte Neolitik devirde yaşamış ırklardır¹⁹. Homo Sapiensi Eurasiyancensis ve Homo Sapiensi Medditeraniensis ırklarının da Kalkolitik ve Bronz devirlerinde yaşamış ırklar oldukları anlaşılmıştır²⁰. Bu ırklarla beraber modern insanlara ait olan Alt İrk Homo Sapiensi Alpiensis İrkinin yaşamış olduğunu biliyoruz. Bu duruma göre Anadolu'da Homo Sapiens Türü ve Alt Türlerin meydana çıkarıldığını fakat henüz Homo Erectus ve Homo Paleoantropus (Homo Habilis) türlerine ait fosil insan kalıntıları bulunmamıştır. Bu son eski iki türün ırklarına ait kültür kalıntıları Anadolu'nun birçok yerlerinde bulunmuştur²¹. Stratigrafik belgeler Orta Taş Devirinden itibaren kesinlikle

17- Bostancı, E. 1969, s. 9-21.

Bostancı, E. 1973, s. 239-291.

18- Bostancı, E. 1969, s. 1-23.

Bostancı, E. 1969, s. 103-221.

19- Bostancı, E. 1973, s. 239-291.

20- Bostancı, E. 1973, s. 262.

21- Bostancı, E. 1963, s. 87-162.

mevcuttur²². Orta ve Alt Pleistosen insanlarına ait fosil kalıntılarının ilerde ortaya çıkacağından eminim. Dülük civarında bulunan Alt Paleolitik Dülükliyen kültürünün insanlarına ait kalınlar elbet bir gün bulunacaktır. Anadolu'da insan türlerine ait fosil kalıntıların meydana çıkması etraflı ve uzun devreli kazıların yapılmasına bağlıdır.

ANADOLU'DA YAPTIĞIM KAZILARA GÖRE TAŞ ÇAĞI KÜLTÜRLERİNİN EVRİMİ VE KRONOLOJİSİ

(Palaeoanthropolithology)

Anadolu'da Taş Çağı Kültür Kronolojisini veren önemli mağara kazıları yaptım. Terraslarda ve açık yerleşme yerlerinde ve mağaralarda bulunan kültür kalıntularına göre elde ettiğim kronoloji şöyledir:

Yeni Taş Devri Şenkoyiyen Antalya'da Şenkoy Terrasları	5.000-10.000
Mesolitik Devri Beldibiyen Antalya'da Beldibi Kumbırağı I-IV	10.000-15.000
Alt mezo. Devri Beldibiyen Antalya'da Beldibi Çamdağı I-IV	15.000-30.000
Üst Paleolitik Adıyamanlı Adıyaman'da Pirin Pirinbaşı	30.000-50.000
Üst Paleolitik Pıncos-Solucicea " "	35.000-40.000
Üst Paleolitik Karamanlı Antalya'da Beldibi Kumbırağı I-IV	40.000-50.000
Üst Paleolitik Orta Aurignacien Antalya'da Çevlik Kanal Mağarası	40.000-50.000
Üst Paleolitik Alt Aurignacien	50.000-70.000
Orta Paleolitik Üst Levallois-Moustérien	50.000-100.000
Orta Paleolitik Orta Levallois-Moustérien	50.000-100.000
Orta Paleolitik Alt Levallois-Moustérien	50.000-100.000
Alt-Orta Paleolitik Levalloisli Antalya'da Şenkoy Terrasları	100.000-150.000
Alt Paleolitik Dülükliyen I Antep'te Dülük Terras ve mağaraları	500.000-1000.000
Alt Paleolitik Dülükliyen II	1000.000-2000.000
Alt Paleolitik Dülükliyen III	2000.000-4000.000
Alt Paleolitik Dülükliyen IV	4000.000-7000.000
Alt Paleolitik Dülükliyen V	7000.000-10000.000
Alt Paleolitik Dülükliyen VI	10000.000-20000.000
Alt Paleolitik Dülükliyen VII Antep'te Dülük Terras ve mağaraları	20000.000-100000.000
Alt Paleolitik Dülükliyen VIII	100000.000-200000.000
Alt Paleolitik Dülükliyen IX	200000.000-300000.000
Alt Paleolitik Dülükliyen X	300000.000-500000.000

Anadolu'da kazılarını yaptığım mağaraları şunlardır: Orta Taş Devri Levallois-Moustérien, Alt ve Orta Orinyasiyen kültürleri ile

²² Postanet, K, 1973, s. 64, tablo I, II.

Kanal Mağarası, Üst Paleolitik Kemeriye ve Mezolitik Beldibiye Kultureleri ile Beldibi kayanınağı vardır²⁰. Alt Mezolitik Devrini temsil eden Belbağın Kultureünün hulunduğı Belbağı kaya sığınagını da saymak mümkündür²¹. Duluk'te Büyük Mağara ve kaya sığınaklarına ait kazılar bitmemiştir²². Çevlik'te Incili Mağara ve kaya sığınakları ile Büyük Mağara kazılarını yaptım²³. Incili Mağara da Homo Sapiens (Sapiens) Çevlikinensis ırkına ait fosil kalıntıları önemlidir²⁴. Diğer mağaralarda yaptığım kazılarda önemli kültür kalıntılarına rastlanmamıştır²⁵. Ayrıca Beldibi civarında yine Büyük Mağara ve Karain ismi ile bilinen iki mağara daha kazdım²⁶. Yaz mevsiminde alet yapmak için oturdıkları Mezolitik Devir lâmlarına, çekirdeklerine tetaduf edilmiştir²⁷.

ANADOLU'DA KRONOLOJİSİNİ YAPTIĞIM TAŞ DEVRİ İNSANLARININ DİLLERİNİN EVRİMİ

Palaeoanthropology

Anadolu'da 1946 yılından beri otuz bir yıllık arazi araştırmaları ve kazıları sırasında şimdiye kadar bilinen Taş Çağı Kulturelerini ele

20- Bostancı, E. 1964, s. 27-45.

Bostancı, E. 1967, s. 34-36.

Bostancı, E. 1967, s. 34-36.

Bostancı, E. 1961, s. 87-109.

21- Bostancı, E. 1962, s. 213-297.

Bostancı, E. 1968, s. 55-147.

22- Bostancı, E. 1973, s. 311-337.

Bostancı, E. 1961, s. 87-162.

Bostancı, E. 1973, s. 95.

26- Bostancı, E. 1973, s. 29-56.

Bostancı, E. 1973, s. 544-545.

Bostancı, E. 1973, s. 17-67.

27- Bostancı, E. 1973, s. 29-56.

28- Mağaracıkta 10. m. derine inilen Büyük mağara klasik çağlara ait malzemeden başka hiç şey vermemiştir.

29- Büyük mağara Beldibi kaya sığınakları arasında yürek kayalıklarına dibindedir. Karain bu kayalıkların soluk tarafında bulunan vadinin sağ kenarına inibet erişmektedir.

30- Büyük ve Karain mağaralarında aletler çıkmadığı için, lâmların Beldibi ve Belbağı Mezolitikine yani Beldibiye ve Belbağın Kulturene ait kulturelerin yapım araçları olduğunu muhakkeke. Beldibiye yakın Karain mağarasında bir çayık grafitü önemlidir fakat grafitüün varını kılınmaz. Halkın üzerinde çalışıp neyiye yapılmamıştır.

geçirdim ve bunlardan stratigrafi gösteren Üst Paleolitik ve Mezolitik kültürleri ile Levallois-Moustérien ve Alt Taş Devri kültürleri önemli yer tutmaktadır. Kazılarını yaptığım mağara ve kaya sığınaklarında bulunan Taş Çağı kültürlerine ait sanat eserleri, uzun zaman beni meşgul etmiştir³¹. Bu sanat eserlerini tanılamak ve devirlerini açıkça bulmak stratigrafide bulunan belgelerle mümkün olmuştur³². En mükemmel sanat eserlerinden Çakıl Taş, Gravür, İnsan Profili ile Balık, kayalardaki Geyik ve Öküzü temsil eden figürler, yine çakıl taşına boyanmış jematik şekiller Beldibi kaya duvarına Demir Oksitle boyanmış jematik, ondokuz adet figürün anlamlarının çözülmesi uzun zaman güç bir mesele olarak kalmıştır³³. Beldibinde bulunan diğer boyalı çakıltaşları da son zamanlarda yaptığım yeni keşiflerle yeni anlamlar kazanmış ve önemleri ortaya çıkmıştır. Devirleri belli olan bu sanat eserlerinin Paleolitik kültürleri yapanların Düşüncelerini, Sosyal yapılarını, Avcılık usulleriyle, İnançlarını, Maji ve Doğaya ait bilgilerinin, çevrede yaşamış olan canlılarla bunların çevre şartlarını, yani Paleoekolojisini, dillerini inceledikten sonra Beldibi kültürlerini yeni bir anlayışla izah etmek imkânını buldum.

BELDİBİYEN (MEZOLİTİK) KÜLTÜRÜNDE ÇAKMAK TAŞINDAN YAPILMIŞ SEMBOLLER, RAKKAMLAR-MATEMATİĞİN MENŞEI VE EVRİMİ

Paleoanthropolithology, Palaeoanthroponumerology
Palaeoanthropoartology

Beldibinde stratigrafi içinde aletler arasında harflere benzeyen I, V, Y, T, L şekillerine çakmak taşından yapılmış tiplere tesadüf edilmiştir³⁴. Bunların rakamların başlangıcına ait şekiller olduğunu anladım. Fakat uzun yıllar hakiki anlamlarını çözmek mümkün olmamıştı. Beldibi Halkına ait bir lisanın mevcut olduğunu bile düşünemiyordum. Beldibi kaya duvarında bulunan şekillerle, tabakalar arasındaki kültürlerle beraber bulunan alet biçimli çakmak taşından ya-

31- Bostancı, E. 1959, s. 131-144.

32- Bostancı, E. 1968, s. 79-81.

33- Bostancı, E. 1959, s. 129-138.

Bostancı, E. 1966, s. 21-31.

Bostancı, E. 1968, s. 55-147.

Bostancı, E. 1967, s. 51-60.

34- Bostancı, E. 1959, s. 138-143.

palmış şekiller dil meselesini halledebilecek özellikte oluşları nedeniyle, kayadaki kırmızı boyalı şematik şekillerle mukayese edildiğinde form bakımından benzerliklerin bulunduğu, bize gerçeği çözüme yardım etti.

Beldibi kaya duvarlarında bulunan şematik kırmızı Aşı Boyası ile yapılmış şekiller, daha önceki bir makalede de neşredilmişti³⁵. Bostancı, 1959 S. 164 Tablo 1) Numaralanmış olan figürlerin anlamlarını çözünce bunlardan bir kısmının mağara hayatı yaşayan Mezolitik insanların, kadın ve erkek sibirbaz denen kimselere ait oldukları meydana çıkmıştır. Bir kısmının da avelatı temsil ettikleri anlaşılmıştır. Figürlerden iki tanesi çocğu şematize etmektedir. Şekillerden bazılarının da rakamları temsil ettikleri anlaşılmıştı. Tablo I de görülen şekiller, ancak düşündürücü belgeler diyebileceğimiz ilk şekilleri temsil ettiklerini görüyoruz. Duvardaki bu şekillerle çakmak taşından yapılmış şekiller arasında yakın benzerlik rakamları lisanslarında yazı anlamında kullanılan şekiller oldukları meydana çıkmıştır. Çakıl taşlarına çizilmiş şekiller de bu fikri teyid etmiştir.

Beldibi sanat eserleri Avrupa'da Beynelmülül Symposiumunda ve bir kongrede tebliğ edilmiştir³⁶. Çok ilgi çekici olduğu için uzun tartışmalara konu olmuştur. Straigrafide boya yumurtalarının Mezolitik aletlerle beraber bir yerde bulunması, çakıl taşları ile duvara yazılan şekillerin yapı ve hangi tabakaya yani kültüre ait olduğu bilindiği için kongrelerde savunması kolay olmuş. Fakat o zaman henüz rakam yazı ve dillerinin, sesleri, hece yapısı hakkında bir fikre sahip değildim. Bu konuda da ilim adamları arasında fikir beyan eden olmamıştı³⁷.

İlk günün açılış konuşmasında, ikinci konferansı olarak konuşmayı bitirdikten sonra söz alan eleştiriciler arasında, kongre kürsü Başkanı Prof. Dr. Balout'un konuşması, sahanın bilim adamı olması

35- Bostancı, E. 1959, s. 129-178.

36- Symposium International d'Art Préhistorique 1961, s. 300-311.

37- Symposium International d'Art Préhistorique, 1968, septembre, s. 303-311.

Kongrenin tartışması olduğu symposiumda Beldibi sanat eserleri olarak duvarlara çizilmiş kırmızı resimler hakkında Beldibiye Mezolitik kültürlerine ait olduğu, belgeleri çözüme çözümünde yardımcı tebliğ hakkındaki tartışmalar "Valcamonica Symposium" adı altında bir çözüme çarede sunulmuştur. Symposium başkanlığını Türkiye Çevresi Fransız Dil ve Edebiyatı İhtisası Doçentü Doktor Atilla Toluna çok teşekkür ederim.

itibariyle ilgi çekici olduğundan buraya esas olan fikirlerimi aynen kaydediyorum:

"Açık sahalarındaki figürlerle prehistorik endüstri kronolojisi bulunan yerdekilerle ilişkisi bütün Prehistoriyenlerin çok iyi bildikleri sorundur. Olumlu neticeler çok nadir elde edilir. Çakıl taşları üzerindeki boyalı figürler ve insanların kullandıkları boyaların cinsinin bilinmesi ile Beldibiinde otaya konan bu ilişki fevkalâde bir şeydir. Böylece Mezolitik deyince ne anlamak lazım geldiğini, yani Mezolitik sanat tekniğine veya formuna en azından Anadolu kıyılarını ilgilendirdiği nisbette bir çözüm yolu getirmiştir.

Batı Avrupa'da az çok iyi bir şekilde tanımlanmış olan terimlerin kullanılışı bu yöreden uzaklaştığı nisbette çok derin problemler yaratmaktadır. Bize bir bütün halinde sunulan endüstri levhalarına baktığımız zaman bende büyük bir ilgi uyandı. Bu levhalara Epipaleolitik diyebileceğimiz kadar Mezolitik diye de tanımlayabiliriz. Böyle bir şey başka bir yerde rastladığımız grubun içine girmemektedir. Bu bütünüyle sanat yapısından ileri gelmektedir. Tek tek her obje Avrupa'da tanıdığımız bir seri içinde görülmektedir. Fakat grup teşkil ettiğimizde aşağı geldiğimiz gruba uymamaktadır. O halde, kanımca genel kronolojiye uydurmak çabasına girişmeksizin bu bölgelere özgü bir seri kronoloji tesbit yoluna gitmeliyiz.

Aziliyen ile Beldibi arasında münasebet aramak bölge farkları bakımından doğru değildir. Aziliyen Güney Fransa'da dar bir sahaya inhisar etmektedir".

1956 yılından beri devam eden çalışmalardan elde edilen malzemeyi 1968'de tekrar işlemeye başladığımda sanat eserleri ile aletler tekrar tetkik edildi ve anlamları çözülünce de daha önceleri yazılarımda ileri sürülen bir çok fikirlerin, sanat eserlerinin yaş ve ne demek oldukları hakkındaki isabetli izahların ne kadar doğru olduklarını bir daha müzahade ettim³⁸. İlk çözümler anlam kazanınca Anadolu'da kazılarını yaptığım ve kültürlere ait aletleri bulduğum Altı, Orta ve Üst Taş Devirlerine ait mağara insanların lisanslarını da çözmek

38- BODANCI, E. 1969, s. 132-141.

BODANCI, E. 1966, s. 21-31.

BODANCI, E. 1968, s. 78-81, 114-118.

suretiyle, Anadolu'da kültürlerini bildiğini insanların aletlerinin isimlerini tesbit edince lisan farkları anlaşıldı. Yediyüz bin yıl kadar eski devirlerde Alt Taş Devrinde aletlerine isim vermişler, doğada bildikleri herşeyi kelimelerle ifade edebildikleri anlaşılmıştır.

Anadolu'da şimdiye kadar elde ettiğimiz çözümlere göre Eski Taş Devirlerinde yaşamış olan insanlar konuşabiliyor ve kelime yapmayı biliyorlardı. Daha önceleri Homo Paleanthropus, Homo (Habilis) türünün Anatomik yapıları, ileri bir seviyede olmaması ve beyin hacimlerinin de 700 cm³ altında bulunması, beyinde konuşma merkezlerinin iyi gelişmemiş olduğunu düşünmek doğru değildir. Kendilerini ifade etmek için; cümle şeklinde uzun seslerle kelimeler kullandıklarını, evrim seviyesinde önemli bir safhayı temsil ettiklerini anladım.

Alt Taş Devri insanları Homo Erectus Türü, oldukça iyi kelimelerle konuşabiliyordu. Paleanthropus yani Homo Habilis Türü, Homo Genusünde mütalâa edildikten sonra, konuşabileceklerinin düşünülmesi tabiidir. Anatomik, Morfolojik ve Biyometrik evrim geçiren ilk insanların daha ilkel ses ve kelimelerle konuştuklarını keşfettim. Doğadaki değişmeler, ilk insanları daima değişik seslerle konuşma alışkanlığını kazandırmıştır.

İnsan evrimini sırasında diller her ne kadar Tüster ve İrklar gibi, yok olmuşlarsa da, sonraki toplumlarda çok benzer seslerle, kelimelerin, şekillerin intikal etmesi bugünkü bilgilerimize göre imkân dahilinde olan bir iştir. Aynı zamanda seslerin, heceler, kelimeler şeklinde ifade edilmesi usulu, toplumlar ve eski insanlar arasında sükû bulan değişmelerden meydana gelmiştir ki, daha sonraki dillere veya kültürlere intikal ettiklerini Eski Anadolu Kültür ve Yazı şekillerinden anlıyoruz.

Hemen hemen her devirde kültürlerde kullanılan sembolik, şematik, geometrik şekiller, Üst Taş Devrinden zamanımıza kadar çok çeşitli anlamlarda, işlerde veya sanat eserlerinde, yazılarda, sayı ifadelerinde kullanılmıştır. Doğa'da insanın şekil alması ve mükemmel işler yapması, iç güdülerinin değişmesi gelişmesi, yeni işler yapması veya en eski formları meydana çıkarması, bazılarını tekrar etmesi çevrenin, bitki ve hayvanların, arazinin insanda fizyoloji ve biyolojik etkileriyle mümkün olmaktadır.

İnsanı lisan yapabilen özelliğiyle diğer memelilerden ayrılan bir Genüstür. İnsanın başlangıçta Alt Çene, Üst Çene ve Dil Anatomisi

konuşmaya mani bir özelliği olduğunu söylemeye hakkımız yoktur. üç buçuk milyon sene içinde yarattığı lisan yapılacak kadar iyi gelişmiştir. Anatomik evrim sırasında, lisan yapabilme özelliği, Homo Genusu için mümkün olan bir iştir. Çünkü beyin iç yapısı ses değiştirmeğe ve manalandırmaya yetiyordu.

Anadolu'da Paleolitikte, Taş Çağı Devirlerinde gramer kaidelerine intibak eden kelimeler mevcuttur. Hecele konuşma özelliği gelişmiş beyin yapılarıyla ilgili olduğu gibi, beyinde zekâ loblarının iyi gelişmiş olduğunu da göstermektedir. İnsanın insan olması ve Homo Genusunu diğer canlılardan ayıran, yani Homo ismini kazandıran, yalnız dik yürümesi, beyin hacminin artması değil, hecele kelimeler yaparak, doğaya karşı kendini idare edebilmesini bilen bir varlık olduğunu ispat etmesidir.

MEZOLİTİK DEVİRDE YAZI VE RAKKAM FIKRİNİN BAŞLANGICI VE EVRİMİ BELDİBİYEN MEZOLİTİK KÜLTÜRÜ SAHİPLERİNİN KAYA DUVARINA YAZDIKLARI SEMBOLLER, ŞEMATİK ŞEKİLLERİN ANLAMLARI

Palaeoanthropolithicology, Palaeoanthropolinguageology, Palaeoanthroponumerology

Beldibi kazıları, 21 yıl devam eden çalışmalarım sayesinde, birçok sanat eserlerinin, yazıların ve duvarlara çizilmiş figürlerin anlamlarını ortaya çıkarmak ve çizmek için yardımcı olmuştur. İzahlarını yapmaya çalıştığım sanat eserlerinin bazıları ilk yazı şekilleri, bazıları da rakkamlar olduğu, bir kısmının da kaya sığınağı sakinlerinin hayatlarıyla ilgili olduğu gibi, Avcılık ve Muji ile de münasebeti vardır. Daha evvel neşredilen bir yazımda bu şekillerin tariflerini yapmış ve bazıları için kazılar henüz bitmediğinden tahminlerde bulunmuştum.

Beldibi kaya sığınağı, Hayıtlı Göl ve Sarı Çınar Kaya sığınağında bulunan şematik figürlerin ilk Yazı ve Rakkamlara ait oldukları anlaşılmıştır. Beldibi halkının bildiği lisanda bu şekillerin duvarlara, yerlere, çakıl taşlarına, Demir Oksitli Boya ile çizildiklerini ve hatta vücutlarına boyalı figürler yaparak öğrenmelerini kolaylaştırdıklarını anladım. Beldibi tabakaları arasında bazı delillerin boyalı çakıllar üzerinde ve çakmak taşından yapılmış bugünkü alfabede bulunan bildiğimiz harfler tipinde, şekillere rastladığımızı burada kaydetmek ve

anlamları üzerinde ayrı ayrı durmak suretiyle, bu kadar eski devirlerde hangi etki ve tesirlerle insanın bu şekillerde çakmak taşından kendisine alet ve rakamlar yapmayı düşündüklerini buldum.

BELDİBİYEN MEZOLİTİK KÜLTÜRÜNE AIT KAYA DUVARINDAKİ SEMBOLLER RAKAM VE ŞEKİLLERİN OKUNMASI VE EVRİMİ

Palaeoanthropology, Palaeoanthropometry, Palaeoanthropology

Kaya duvarındaki Demir Oksit Aşı Boyası ile yapılmış şekiller Tablo I de olduğu gibi satıhtaki dağılışı, hasit çizgilerle, sladslardan bir nisbete göre boyatılmış ve numaralanmıştır. Bu şekiller, Beldibi kaya uğnağında yapıyanların ne yaptıklarını, ne olduklarını bize izah etmektedir. Tablo I ve Şekil 1- 19'a kadar olan çizimler duvardaki hakiki görünümlerine göre hazırlanmıştır.

I- Numaralı şekil, kolları birbirine epi, artı işaretli şeklindedir. Bu işaretin dildeki ifadesi (kikinatanı) iki kişinin beraber gitmesi. Aynı zamanda 2 ve 4 rakamını da temsil etmektedir.

II- Numaralı şekil (titinti) erkeği temsil etmektedir.

III- Numaralı şekil (titina) kadını ifade etmektedir. Kız çocukları için de aynı işaret kullanılmıştır.

IV-V- Numaralı şekiller (zincinton) keçi, (zinzintontu) büyük boynuzlu keçi, büyümlü maji yapılmış keçi, avlanan keçi. IV. Üçgen (Tinti) Üçgenle avlanan hayvanın keçi olduğunu göstermektedir.

VI-VII- Numaralı şekiller (kliniti) avcı reis, (klsinton) avlanan silâlu yanında bir avcı. Avcı, avı çakmak taşından yapılmış üçgen tipte bir aletle gider. Avcı tipi, üçgeni yapanın düşündüğü keçi cinsidir. Üçgen aletin ünü (tinti) dir. Duvarda çizilen üçgene verilen isim (tintinanin) Bunun anlamı, bir kolu ile bir kimseyi arkasına alıp taşımak ve yere atmak demektir.

VIII-IX- Numaralı şekiller (ütanintinana) sihirbaz kadın. Bu işaretle alt taraftaki noktalar meme, üst taraftakiler ise gözleri temsil etmektedir. Üçgen maji, sihir, avlanma ve yapmaya yarayan aletleridir. Üçgen fikrini bu insanlar, Doğa da karşılaştıkları kristal mi-

nerallerinden, Ağaçlarda ve otlarda ve canlılarda görmüşler ve benzerlerini yapmışlardır. Bu şekil onlarda, Doğa kuvvetini temsil eden ve onlara istediklerini veren tabiat kuvvetidir. Bu toplum doğada bulunan demir oksit, mangenez oksit boyalarını bulmuştur. Doğada Tahii olarak bulunan madenleri tanıyorlardı.

X- Numaralı şekil, ayakta duran ve kayalara arkasını dayamış bir erkeği temsil etmektedir. Bu şekle ait kelime (Kanani)dir.

XI- Numaralı şekil, sihirbaz erkek demektir. Dillerinde bu kelime (titinatiktok) diye kullanılmıştır. Bu sihirbaz erkek, öküzün iki ayağı altına girer ve kaldırır, sıvri bir kazık karnına yerleştirerek öküzü öldürebiliyordu. Onun adına bu resim temsil edilmiştir.

XII- Numaralı şekil çözülen (sına 8) numara rakamı olarak da kullanılmıştır. Rakamların devirlere göre de şekil farkları gösterdikleri bu sembolün yedi tipte 8 olduğu anlaşılmıştır.

XIII- Numaralı şekil erkek çocuk demektir. Kaya sığınağı adamlarının dillerinde bu kelime (kitinti) olarak bilinmektedir. Noktalı çizilmiş şekli kız çocuğunu temsil etmektedir. Aynı şeklin iç kısmında iki nokta bulunmaktadır. Bu şekle (kitininti) kız çocuğu deniyordu.

XIV- Numaralı şekil git-gel demektir ve (likiti) kelimesiyle ifade edilmiştir. İki rakamın (V) şeklinde yazıyorlardı. Rakam olarak yapılmış dört şekil tabakalar arasında diğer aletlerle birlikte bulundu. Bel-dibi Mezolitik IV devrine aittir. İki rakamın farklı şekillerde ifade etmişlerdir. Yedi tip tesbit edilmiştir. İki rakamına (sidici) kısaltılmış olarakta (si) sesini kullanıyorlardı. Artı işareti bazan iki ve bazan dört rakamdır.

XV- Numaralı şekil, dokuz rakamını temsil etmektedir. Dokuz rakamını da farklı altı şekilde çizdiklerini anlıyoruz. Bu usulun o insanların doğa kuvvetlerine göre bazen değişikliklerini ve farklı şekiller kullandıklarını ve bunların tekrar edildiklerini görmekteyiz. Dokuz rakamına da (tini) denmektedir ve bu kelime kısaltılmış olmalıdır. Uzun kelime (sidinatintini) dir. Üç adet Y tablodaki şekle göre sıralanınca üç adet üç, dokuz olarak alınıyordu. Bu şekil kuvvet işaretleri idi.

XVI)- Erkek çocuğu temsil eden ikinci şekil (Kintinti) kelimesi ile ifade ediliyordu. Az belirli soluk bir renkle görülmesi sebebiyle nasıl bir şekil olduğundan şüpheli idim ve daha önceki tabloya ilâve edilmemişti.

XVII- Beldibiyen Mezolitik Kültüründe on iki rakamı temsil ediyordu. Dört adet Y şeklindeki çakmak taşı ile yazılıyordu. Yani dört adet üç rakamı demektir. Bu şekilde soluk renkte olduğu için az belirlidir. Tabloya rakamlar çözümlendiği zaman sonra ilâve edilmiştir. Benzeri Hayıtlı Göl Kaya sığınağı duvarında vardır. On iki rakamına kısa kelime ile (Sitini) uzun kelime ile (Sidintininti) deniyordu. Hayıtlı göl'deki Kaya sığınağında bulunan aynı işaret oraya on iki kişinin gelip oturduğunu ifade etmektedir. (Resim 10-11)

Beldibi kültürünü yapan kaya sığınağında oturan insanların dillerini ve sayılarını ifade eden şekillerin anlamları bulunduğundan sonra esas olan diğer şekillerde tesbit edilmiştir. Rakamlardan iki, üç, dört, sekiz ve dokuz, on iki rakamları duvarlarda şekillerle ve tabakalarda çakmak taşıdan yapılarak terk edilmiş tipler karşılıklı mukayese yolu ile çözülmüştür.

Yazı şekilleri için kullanılan şekillerin Altı adedi kayalarda bulunan şekillerden çözülmüş ve tabakalar arasından çıkan yazı şekli olarak kullanılan çakıl taşlarındaki boyalı üç şekil ile beş alet tipi rakam ve yazı şekli olduğu meydana çıkarılmıştır.

Beldibi halkının kullandığı şekillerin birden fazla anlamda alındıkları ve genellikle aile teşkil eden kelimeleri bir arada bir şekille izah ettiklerini anlıyoruz. Bu kelimelerin seslerinde ayrılıklar ilk tetten sonrakilerde değişme göze çarpmaktadır. Bugünkü modern alfabede görülen beş şekilden I, V, Y, T, L çakmak taşından yapılmıştır. I, V, Y, T, L tipte olan bu şekiller bazen alet, bazen de kelime, rakam figürleri olarak kullanılmıştır. Bugün yalnız T tipinde ve Mezolitikte bulunan alet olarak alınmış olan tranşet dedikleri çakmak taşından yapılan alet vardır. Bu alet tipi rakam olarak Mezolitik Devrinde kullanıldığını anlıyoruz fakat tranşetten farklıdır. Diğer Mezolitik ve Üst Paleolitik Kültürlerde T yahut Y tipte bu kadar belirli şekilde aletler bulunmuştur²⁹.

Mezolitik Devrinde geometrik aletler yazı şekli olarak kullanıldığı gibi, diğer birçok kelimelerin anlamlarını ihtiva eden yahut şekle temsil edildikleri bilinen şekiller daire içinde çizilmiş geometrik şekillerle boşluklara çizilen geometrik aletlerle temsil edilmekte idiler. Bu

29- Bostancı, E. 1939, s. 138 Not 31, s. 150 Not 64.

şekillerden 90 adetten fazla tesbit edilmiş ve kelimelerle seslerin hece-leri bulunarak anlamları çözülmüştür. Şimdiye kadar 1800 den fazla kelime, 219 şekil ve 36 rakamın anlamları isimleri çözülmüştür. Bu kelimeler en eski insandan Neolitige kadar olan devri kapsamaktadır.

Beldibiyen Mezolitik Kültürünü yapan insanların sayı fikrine sahip olduklarının bilinmesi şimdiye kadar keşfedilmemişti. Bu keşif, çok değişik bir görüş getirmiş ve Taş Devri insanları hakkındaki bilgilerimiz, çok değişik manalar kazanmaktadır.

Rakamların daha açık, belirli şekillerle bugünkü sayı sisteminden ayrılması yapılacak bir şeydir. Sayılar iki esas üzerinden çözülüp, yazılmışlardır. Birisi ilk çözülen ve doğruluğuna inandığım ilk tek rakamların on ikiye kadar devam etmesi ve iki rakamlı sayıların on üçle başladığı ve yirmi üç rakamında üç rakama dönüşüğe görülmüştür. Üç rakamlı sayılar otuza kadar devam etmektedir. Otuzbir rakamı dört adet rakamla yazıldığı anlaşılmıştır. Bu sistem şimdiye kadar bilinen sayı sistemler arasında mevcut değildir. Rakamlar basit bir sayı sistemine dayanmaktadır. Rakamların isimleri vardır. Şimdiye kadar 36 rakamın adları ve şekilleri çözülebildi. Rakamlar iki şekilde sesle tekrar edilebiliyordu. Birisi kısa, diğeri uzun kelimelerden ibaretti. Okunması ve akılda tutulması güç olan bir sistem olduğu için kısaltılarak bir, iki, üç veya daha fazla hece sistemi ile de hatırlamakta idiler. Fazla rakam kullanmamışlardır. Çünkü çok rakamla görülen işleri yoktu, belirli sayılarla oyun oynuyabiliyorlardı. Bu rakamların duvarlara ve çakıl taşlarına ve kemiklere işaret ettiklerini anlıyoruz. Rakam fikrinin Taş Çağında keşfi zamanımızdan 10-40 bin yıl eski olan taş devri kültürlerini yapan Beldibiyen, Belbaşıyen ve Kemeriyen insanların kafalarında tezekkül etmesi bildiğimiz Taş Devri insanları hakkındaki fikirlerimizde büyük revolution yapmıştır. Çakmak taşından yapılmış üç harfle henzenyen rakamla sayıları Beldibiyen Mezolitik kültürünü yapanlar yazabiliyorlardı.

Anadolu'da şimdiye kadar bilinen ve çözülmüş olan insanlar M.O. 3800 yıllarına kadar inmektedir. Beldibi Mezolitik Kültürü nisbi stratigrafik belgelere göre 9.000-15.000 yıl eskidir. Bu kronoloji Üst Paleolitik Kemeriyen 15-40.000 yılları arasında yapılmış insanlara aittir. Orta Taş Devri 70-300.000 yıl ve Alt Taş Devri 300.000-3.500.000 yıl arasında değişmektedir. En eski Tür Homo Habilis, yahut

Homo Paleoantropus Habilinnsis'in 1.700.000 yıl eski olduğu tahmin edilmektedir, ve *Homo Genusunun* iki ile üç buçuk milyon yıl arasında bir evrim süresi içinde bulunduğu son görüş ve buluşlara göre yeni kronolojik esaslar ileri sürülmektedir.

Anadolu'da yaptığımız çalışmalara göre ilk yazı ve rakam sisteminin geliştirildiği Beldibiyen Mezolitik kültüründen başka aynı yerde Üst Paleolitik Kemeriyen Kültürünün ve Mezolitik Belhasien kültürünün yapıcılarının lisanları da çözülmüş ve konuştukları lisanın kelimelerinin hece yapısı sistemine benzerlik gösterdiği anlaşıldı. Yalnız kelimeler herşey için ayırdır, sesleri de farklıdır, fonetik beraberlik sezilmektedir. Kemeriyen Kültürü, Rakamların ilk şekil kazandığı ve menşe teşkil ettiği bir seviyedir. Avrupada Magdaliniyen ve Gravetien seviyesine tekabül eder.

Bu kadar gerilere gidince Orta Taş Devri ile Alt Taş Devrine ait bulunan kültürlerin yapıcılarının dillerinin mükemmel olduğunu fakat yazı ve rakam fikrini gösteren delillerin bulunmadığı anlaşılmaktadır. Anadolu'da aletleri bilinen Faki El Baltan Kültürü yapıcılarının, dilleri, hece yapısı ile seslerinin de kulağa boş gider anlamda olduğu anlaşılmıştır. Kelimeleri, tahmin ettiğimizden çok daha mükemmeldir ve hayatlarında her işi, aleti, tekniklerini izah edebilecek kelimeler yapmışlardır.

Anadolu araştırmalarımda Alt, Orta ve Üst Taş Alt ve Orta Aurignacien Devirlerine ait yazı, rakam veya herhangi önemli bir şekil keşfedilmemiştir. Sanat eserleri yalnız Taş Aletlerle, Kemik Aletlerden ibarettir, ve bunlar çok basittir. Yalnız Üst Taş Devrinde sanat eserlerinin çeşitli tiplerine rastlanabiliyor. Anadolu'da Üst Taş Devri Kemeriyen'de bir çakıl taşında insan yüzü profilden başka, kaya duvarına çizilmiş, geyik ve öküz resmi vardır⁴⁰. Ayrıca Gravetien seviyede tam ağı boyasına boyanmış bir çakıl taşı buldum Mezolitik Beldibiyen'de yalnız çakıl taşından yapılmış bir Balık iki tarafında çizgilerle işlenmiş, süsler yapılmıştır⁴¹. Tabiiatta bilinen hayvan ıslaklarına ait, gökte gördükleri tabii uydulara, yıldızlara ait kelimeler yapmışlardır. Alt Taş Devrinden Anadolu Neolitikğine

40- Bostancı, E. 1959, s. 165, Tablo II.

Bostancı, E. 1964, s. 31 Tablo III.

41- Bostancı, 1964, s. 29, Tablo I ve Tablo II.

kadar tabiatla aletleriyle, yer isimleriyle bildikleri canlıların isimlerini kelimelerle ifade ettiklerini buldum; ve kelimelerin her devirde farklı oldukları meydana çıktı. Her devrin aletleri ve teknikleri farklıdır ve bunlara farklı kelimeler bulmuşlardır.

Bu çalışmalarımızla İlk Taş Devri insanının tabiat kuvvetleri etkisinde heceli seslerle, kelimeler yapabilen varlıklar olduklarını düşünmek artık bana tabii gelmektedir. Anatomik yapılarının dik yürütmeye elverişli olduğu, beyin kapasitelerinin düşünmeye, bulmaya, yapmaya, değiştirmeye ve yaratmaya uygun bir şekilde evrim geçirdiği bilindiğine göre, Homo ismi verilen insan gurupları, konuşma mekanizması ile de diğer memelilerden kendini ayırmayı çok erken devirlerde Hadarensis safhada başarmıştır.

Beldibi Mezolitik, Beldibiyen kültürüne ait insanın harfler yerine geçen ve bir veya daha fazla kelimelerin anlamlarını ihtiva eden 219 şekil tesbit edilmiştir. Bu devre ait yani Beldibiyen kültürünü yapan insanların kullandıkları rakamların anlamları çözülmüştür. Bunlardan yalnız 36 rakamına kadar olanlardan isimleri kısa ve uzun kelimelere göre iki şekilde konuşulduğu anlaşılmıştır.

Şimdiye kadar kazılarını yaptığımız Beldibi, Belbaşı, Çevlik, Mağaracık, Duluk, Şenkoy çevrelerindeki mağaralarda yayıvanların dillerine ait 1800'den fazla kelime, Mas'da zil çakıl taşlarına çizilen şekillere yapılan kelimelerle, Çatal Hüyük Neolitik aletlerine verilen isimleri temsil eden kelimeler dahildir. Bu kelimelerin sayısı artmaktadır. Altı, Orta ve Üst Taş devirlerine ait tam Dil Kronolojisi meydana getirilmiştir. Bu dillerdeki kelimelerin ses ve hece yapıları tetkik edilerek, bunların evrimlerini gösteren değişik anlamlardaki kelimelerin bazıları, bir listede devirlere göre sıralanmıştır. En eski insandan Neolitik devre kadar ki zaman içinde benzer bir yapı sisteminin dilde mevcut olduğunu sezmede, lisan farklarına rağmen bu insanların kelime yapma güçlerinin, doğanın farklı etkisinde meydana geldiğini ve yarının, rakamların keşfine kadar dillerinin varlığı gerçektir.

İnsanlar şekillerle hayat tarzlarını hikâye ediyorlar ve bu yolla gelecek nesillere varlıklarını ispattayacaklarına inanıyorlardı. Bu çalışma tarzından ilk işaretlerin kaldığı Mezolitik devirdir. Hayatları hakkında en iyi fikir veren şekiller, bu devir insanları tarafından hiç

kaybolmıyacak şekilde duvarlarda, çakıl taşlarında ve çakmak taşı aletleriyle, gelecek nesillere fikirlerini aktardıklarını görüyoruz. Bu düşüncelerini kanıtlayan, bugünkü bilim dünyasına müsbet bilgilerin aktarıldığını gösteren deliller birçok yerlerde bulunmuştur ki, bunlardan en güzel örneğine Anadolu'da Beldibi'nde rastlanmıştır. Bu gerçeği, Anadolu'da şimdiye kadar ortaya çıkardığımız kültürlerle ispat etmiş oluyorum. Dil bilgilerinin gelecek nesillere aktarılmasında en önemli unsur, şekillerin anlamlarının aktarılma tarzı ve şekillerin alınma tarzı ile yeni anlamlar kazanması, devirlere göre şekiller arasındaki münasebetleride bulmak mümkündür.

Anadolu'da geometrik şekillerin başlangıç devri, Üst Paleolitik Kemeriye kültürü, zamanımızdan 40.000 yıl eskidir. Bu şekillerin anlamları devirlere göre farklı bir biçimde aktarıldıklarını biliyoruz. Şekiller, harf ve yazı olarak alındıkları devrelerin başlangıcı Beldibi Mezolitik devrinde başlamaktadır. Diğer toplumlarda izlerinin aklı veya doğru anlamlarda alındığı bilinen şekiller ve bu şekillerin ifade ettiği anlamlar, o toplumların kültür yapısı ile ve kültür anlayışı sebebiyle değişik formlarda, ilk önce keşfedildikleri tipler, değişikliğe uğratılarak bazen aynen, bazen de benzer figürler veya ters yönlerde çizilerek harf veya dekor şekillerinde kullandıkları gibi, sayılar içinde figürlerin devamlılığı, eskiden yeniye doğru stil farkları istisna edilirse, henüz hemen aynen, çizilip kullanıldıkları bilinmemektedir. Bu da en yeniye doğru kültürde sanat tekniklerinin aktarıldığını gösteren usullerin çıkış, alış ve tatbik tarzlarının doğuşu bütün şekillerin menşei üzerinde fikir sahibi olmanıza yardımcı olmaktadır.

Beldibi'nde ilk sayı fikrini bulanlar, çakmak taşından aletlerle gösterebilen toplumlardı. Ben, bu kültürü benzerlerinden farklı bulduğum için bu kültüre Beldibiyen dedim. Beldibi'nde dik kenarlı işlenmiş uzun lümlerle, bütün sayıları çizebiliyorlardı. Daha sonraları iki ve üç rakamını yapıyorlar. Böylece sayıları üretmeyi öğrendiler. Numaralar zaman zaman değişik şekillerde ve değişik aletlerle yapılabiliyordu. Bunları çakmak taşından yaptıkları için de, tabakalar arasında terk edilmişlerdi ve sonunda bu figürlü alet tipindeki taşları yanyana uralamak suretiyle, sayı fikrini geliştirmişlerdir. Sayı yapma usullerinde çok çeşitli figürler çizerek, yapıkları rakamları toprakta, duvarda çizerek gösterdikleri gibi, kırmızı renkteki Demir Oksitten yaptıkları boya ile de kaya duvarlarına çizip bırakmışlardır. Bu boyalar sanat-

kârin çalıştığı yerde, geometrik mikrolitlerle birlikte, Beldibi kaya sığınağının dolgu tabakaları arasında bir yığın halinde buldum. Yapıtları rakamlar veya bunları yapacakları bir tarafları dik işlenmiş dar lamalar, daima malzeme olarak, başkanın yanında toplu halde bulunduğuluyordu. Bunlar yalnız rakam değil alet olarakta yapılmış ve kullanılmıştır. Yazı fikri bu toplumlarda Geometrik aletlerle kurulmuştur. Tek veya çok anlamlı kelimeler ailesi, bir şekille ifade ediliyordu. Böylece lisanları zenginleşmişti. İnsanın Evrim de, büyük değişmeler yaptığı kafa kapasitelerinde olduğu gibi zekaları ile çizim, sanat fikirlerini de geliştirmiş ve Evrimde Revolution'lar yapmıştır.

ANADOLUDA HOMO GENUSÜNDE KONUŞMA DİLİNDE BİLİNEK
KELİMELERDEN BAZILARI
PALEOLİTİK DEVİRLERİN LİSANLARINA AIT KELİMELERDEN
ÖRNEKLER

ayık	ayık	fire	Beldibi en I Neolitik	Beldibi
çıktan	kaçık kap	small pottery	Beldibi en I Neolitik	Beldibi
çinti	kaya	rock	Beldibi en Mezolitik	Beldibi
di	su	water	Beldibi en Mezolitik	Beldibi
ihisi	su iç	drink water	Beldibi en Mezolitik	Beldibi
o-ha-i	su	water	Beldibi en Mezolitik	Beldibi
o-ha-isi	su içmek	to drink water	Beldibi en Mezolitik	Beldibi
lin	kaya	rock	Beldibi en Mezolitik	Beldibi
lıntın	lân	blade	Beldibi en alt Mezolitik	Beldibi
lıntın	küçük lâmlar	small blade	Beldibi en alt Mezolitik	Beldibi
kaa	çirkendek	curve	Beldibi en alt Mezolitik	Beldibi
tipi	kuş	bird	Beldibi en Mezolitik	Beldibi
ükenti	balık—	fish	Beldibi en Mezolitik	Beldibi
tiparı	akuz	axe	Beldibi en Mezolitik	Beldibi
tilinti	fare	mouse	Beldibi en Mezolitik	Beldibi
ihç	bir	one	Beldibi en Mezolitik	Beldibi
ıdıcı	iki	two	Beldibi en Mezolitik	Beldibi
ıdıçık	üç	three	Beldibi en Mezolitik	Beldibi
ıntın	lân	blade	Beldibi en Mezolitik	Beldibi
itintisi	küçük lân	small blade	Beldibi en Mezolitik	Beldibi
ıjinti	yarım ay	lunate	Beldibi en Mezolitik	Beldibi
iki	kalın lân	thick blade	Beldibi en Mezolitik	Beldibi
ikinti	üçgen	triangle	Beldibi en Mezolitik	Beldibi
pitinti	micro burin	micro Burin	Beldibi en Mezolitik	Beldibi
lıntı	büyük ve bir taraflı işlenmiş lân	buxed blade	Beldibi en IV Mezolitik	Beldibi
lin	büyük yarım ay	big lunate	Beldibi en Mezolitik	Beldibi
lıntın	küçük yarım ay	small lunate	Beldibi en Mezolitik	Beldibi
lıntı	yarım ayba	lunate	Beldibi en Mezolitik	Beldibi
lıntın	ucu sivri lân	blade linn	Beldibi en Mezolitik	Beldibi
zintin	çakırak taş	flake	Beldibi en Mezolitik	Beldibi
kıntın	üçgen	triangle	Ardien Mezolitik Man d'Ant	

kırsızın keli sımsızın	saplı bıçak kısıle kanatlı oğ ucu çakırak taşardan pıncak çıkarıp alın yupmuş	with Handle saplı	Neolitik Neolitik	Catal Hüyük Catal Hüyük
elintisi edilisi Siklonun	çakırak ol mikro bulduo günce	to take of flake flake work mikrodunlu sun	Beldibi Beldibi Beldibi	Mesolitik Mesolitik Mesolitik
çubuk dili dilin	su uzun lim ucu sivilişmiş taş	water long blade painted long blade	Kemeriye Kemeriye	Üst Paleolitik Üst Paleolitik
elintisi	bu tarafta işlenmiş lim	beak blade blade	Kemeriye	Üst Paleolitik
Sımsızın İsimler o-bi	lim çakırak su içmek	blade axe to drink water	Kemeriye Kemeriye Orta Anıtaçın	Üst Paleolitik Üst Paleolitik Kanal
o-bi o-bi-i o-bi-i çihbi teğintinamı o-bah alınca elintisi tağın çihbi çihbi	su içmek su içmek su içmek güneş güneş su su içmek elintisi tağ kaya adam tağ katmak	to drink water to drink water to drink water sun sun water to drink water hand axe stone rock man to handle	Alt Anıtaçın Muntziyen Muntziyen Alt Tağ Çığı Antalya Alt Tağ Çığı Dülük Alt Tağ Devri Hatay Alt Tağ Devri Dülük Alt Tağ Devri Hatay Alt Tağ Devri Hatay	Çevik Kanal Çevik Kanal Çevik Sembay Dülük Sembay Dülük Sembay Sembay
amirintinimü alınca alın alınca alınca	“ tağın tağlar su, su yongalar yonga çıkarmak	stone small stones you, you are flake to take of flake	Alt Tağ Devri Hatay Alt Tağ Devri Dülük Alt Tağ Devri Dülük Alt Tağ Devri Dülük Alt Tağ Devri Dülük	Sembay Dülük Dülük Dülük Dülük

Homo Paleontropicus Habilioris (Homo Habilis, 1.500.000) sene (eta)
İkku Afrika'da

kırsızın	ulu arazi niyezum	I want land with water	(Oldvai George)
kırsızın	kayga	fight	(Oldvai George)
kırsızın	kaygan	fight	(Oldvai George)
kırsızın	kulupe	coillage	(Oldvai George)
kırsızın	oldvai George arazisi için verilmiş isimdir. The name of the land		

Hacılar Adımı 3 - 3.5 Milyon Eski İkku Afrika Homo Paleontropicus
Habilioris

alınca. Su içmek için. I want to drink water. Bu kelime çakıraklıdır.

**İNSAN EVRİMİNDE BÜYÜK DEĞİŞMELER
ANADOLU'DA TAŞ ÇAĞI DEVİRLERİNDE İNSAN TÜRLERİNİN,
KÜLTÜRLERİNİN VE DİLLERİNİN EVRİMİ ÜZERİNDE YENİ KEŞİFLER**

= ÖZET =

Anadolu'da yaptığım kazılar ve insan türleri üzerindeki araştırmaların kültür kronolojisini meydana çıkarmağa ve dördüncü zamanda yaşamış olan ırkların, devirlerin eskiliğini ortaya koymağa yardım etmiştir. Halen Afrika, Asya ve Avrupa da bulunan Taş Çağı ve öncesine ait kültür belgelerinin benzer örneklerinden bazılarının ele geçmesi ile bu topraklarda en eski insanın ve hatta onların müşterek atalarının yaşamış olduğunu gösteren kesin deliller mevcuttur. Anadolu'da yaptığım araştırmalara göre meydana çıkarılan insanlığın en eski kültürlerine ait bir Taş Çağı kronolojisi, diğer kit'alarda yüz yıldan beri yapılan çalışmalar sonunda elde edilen Taş Çağı Kronolojisine çok benzeyen ve stratigrafik özelliklerine göre nishi yaşları iyi bilinen bir zaman tablosunu meydana çıkardım.

Bulduğum Paleolitik kültürler, özelliklerine göre en eskiden yeniye kadar sıralanışları aşağıda gösterilmiştir.

- 1- Çakıl Taş Kültürü
- 2- Alt Taş Devri, uçgen El Baltası, Yonga Kültürü
- 3- Orta Taş Devri, Yonga, Uçgen Uç Kültürü
- 4- Üst Taş Devri, Lâm, Uçgen, Yarınay, Trapez Kültürleri.
- 5- Neolitik Devri, Lâm, Obâdiyen iççiliği, ok ucu kültürü, yahut Cilalı Taş Kültürü.

Bu gösterilen kronoloji içinde bilinen insan ırklarına ait örnekler Orta Taş Kültürleri ile Merdivenli Mağara'da, Kanal Mağra'da, Homo Sapiens (Sapiens) Neandertalensis, İncili Mağara'da, Homo Sapiens (sapiens) Çevlikinensis ırkının yaşadığı bulunmuştur. Diğer taraftan Üst Taş Devrinde teşekkül etmiş kültürlerden Kemeriye'de henüz bilinmeyen bir ırkın yaşadığı ve Belbaşıyen kültüründe Homo sapiens (sapiens) Belbaşıensis ırkını temsil eden insan fosil kalıntılarını buldum.

Anadolu'da en Eski Taş Devirlerinden beri Homo Erectus Türünün, Homo Sapiens, Homo sapiens Alt Türlerinin konuştuğu-

larını ve dillerinin bulunduğunu kelime yaptıklarını tesbit ettim. Bu çalışmalar otuz bir senelik tecrübenin sonunda elde edilmiştir.

Taş Devri lisan örneklerine kelimeler, Alt Taş Devri sahası Antakya'da Şenköy'de Antepte Dülük iskân sahalarında yaşamış, Elbaltan kültürünü yapan ıklara aittir. Mükemmel denilebilecek bir kelime topluluğunun bu guruplar arasında mevcut olduğunu, Taş Teknikleri ile Aletlerin cinsi Dillerinin hangi devrelere ait olduğunu çözmeye yardım etmiştir. Taş devirlerinin dileri farklıdır. Her bildikleri, yaptıkları şeylerin ayrı kelimelerle izah edildiklerini gördüm. Basit Alt, Orta, Üst Taş Devri hayatının avelâhın, tabiatdaki gördüklerine ait her şeye bir kelime yakıştırdıklarını biliyoruz.

Kazılarını yaptığım Kanal Mağrası Orta, Üst Taş devirlerinde, Beldibi'nde Üst Taş Devirlerinde, Belbaşı'nda, Üst Taş Mezolitik Belbaşı'da devrinde farklı kelime ve seslerle lisan yapılarını başarı ile geliştirdiklerini müşahade ediyoruz. Hemen hemen her seviyede aletlerine farklı isimler verdiklerini tesbit ettim. Üst Taş Devrinin son safhası olan Mezolitik, Beldibiyen kültüründe bütün aletlere isim vermiş olan bu insanlar, tabiatla ilgili olayları izah eden yeni kelimeler bulmuşlar ve bunlar için yazı anlamında alınması icap eden şekiller yapmışlardır. Bu şekillerin bazen bir, bazen iki, bazen üç, dört ve beş hatta daha fazla manalarda kelimeler ailesini temsil ettiğini anlıyoruz.

Beldibi Kum Bucuğu Beldibiyen Kültürünü yapan Mezolitik adamları yazı tekniklerini yanında en önemlisi, tabiatla buldukları misallere göre sayıları veren çakmak taşından aletler yapmış olmalarıdır. Bu sayıları gösteren aletler V, Y, T, L ve I şeklindedir. Bu aletlere benzeyen yazı tipi ve sayı şekillerini duvarlara Beldibi'de Kum Bucuğu Kaya sığınagında, Hayatlı Göl Kaya sığınagina S, sarıçınar kaya sığınagi duvarına Demir Okut, Açı Boyan ile çizmişlerdir. Çizilmiş geometrik kırmızı renkteki şekillerle V, Y, T, L, I şeklindeki aletler arasındaki ilişki kurulunca Prehistorik devrin Matematik, lisan ve yazı anlamında yaptıkları aletlerin manaları çözülmüştür. Böylece zimdilik Matematik, Sayı, yazı, fikrinin şuurlu bir tarzda işlendiği yer Beldibi Kum Bucuğu Beldibiyen kültürüne ait olduğunu açıkça söyleyebiliyorum. Aynı yerde Alt tabakalarda çıkan Üst Paleolitik, Kemeriye'nin kültüründe benzer aletlerin rakam fikrinin, Üst Paleolitik insanlarında teşekkül ettiğini göstermektedir. Kemeriye'nin Üst Paleoli-

lik İnsanları şekillerle sayılar yaparak hesap, matematik yapıyorlardı. Beldibinde görülen Beldibiyen Mezolitik kültürüne ait dilin menşeyi kemeriye üst Paleolitike dayanmaktadır. Kemeriyende dil ve sesler, kelimeler farklıdır.

Beldibi Kumbucağı Paleolitik kültürlerinde sanat ve alet tekniklerinde görülen incelik ve açıklık tabiatın bunlara çevrede etkili olduğunu göstermektedir. Bu insanlar beyaz ve kısmen modern insan yapısında prehistoriyenlerin anladığı anlamda bölgeyi büyük gelişme ve değişimleri başarmış bir toplumdur. Madenlerden tabiatta bulunan Demir Oksiti, Manganez Oksiti buldular ve taş minerallerini bulup, bunlara benzeyen hiçimde çakmak taşından aletler yaptıkları anlaşılmaktadır. Minerallerin esas olan geometrik yapılarından ilham olarak alet yaptılar ve yazı sistemlerini kurduklarını buldum. Müsbet deliller daha detaylı çalışmalarına vesile olmuştur. Bu insanlar kırmızı ve sarı renkte iki Demir Oksit tipini bulmuş ve kullanmışlardır. Magnax Oksit siyah renktedir. Çakılları, duvarları, kendilerini boyamak için kullanmışlardır.

Kazılarını yaptığım yerlerden Beldibi Kumbucağı Beldibiyen, Mezolitik, Üst Paleolitik Kemeriyen, Antakya'da Orta Taş Devri Levallois-Mousterien ve Antep'te Alt Taş Devri Dülük Köyü çevresindeki Dülüküyen, Antakya'daki Şenkoy'de bulunan Alt Paleolitik ve Neolitik Şenkoyien kültürünü yapan insanların dillerinin yapısı ayrılıklara rağmen kulağa hoş gelen ses ve Hece sistemlerine sahip olmaları şimdiye kadar hende teşekkül etmiş olan bazı fikirlerin değişmesine vesile olmuştur. Bu insanlar arasında, aile sistemlerini izah eden kelimelerde kesin anlam farklarının bulunduğunu, aile yapılarında evrim anlayışına uygun farkların değişik biçimlerde kullanıldığını anladım.

Anadolu'da ilk köy hayatının ve toplu çiftçiliğin, hayvan yetiştirmeceğinin başladığı Neolitik devrinde aletlerin tekniklerinde farklar olmasına rağmen, benzer Dil, Hece yapısı ile bazı tradisyonların aynı Mezolitik devirden geçmiş olduğunu görüyoruz. Neolitik devirde aletlerin isimleri farklıdır. fakat ses ve hece yapısında Mezolitik'te görülen biçimlere çok yakın olduğunu anladım.

Fransa'da Bölge olarak ayrılan Aziliyen Mezolitik Taş Çağı kültüründe benzer anlamlarda lisan yapısı ve hoya kullanma ve şekillerdeki

anlamlar arasında yakınlık vardır. Benzer alet tiplerini hem Beldibi Kumbucağı Beldibiyen kültüründe ve hemde Aziliyen'de bulunduğunu görüyoruz. Dilleri farklı olan Aziliyen adamlarının aynı şekilde çakıltay boya işçiliğinde benzer formları çakıltılara boyamışlar veya yapmışlardır.

Paleolitik toplumlarda kültür, teknikler ve sanat yapıları arasında görülen farklılara rağmen, benzer tradisyonların devamlılığı bilinen gerçeklerdendir. Bundan dolayı lisan, kelimelerdeki ses ve hece anlamları, mana bakımından farklı olmasına rağmen, aletlerdeki teknik, kullanma, düşünüş ve tatbikatındaki yakın benzerlikler dikkatle tetkik edilmesi gereken gerçeklerden sayılmaktadır. Aletlerde görülen tekniklerin en eskiden en yeniye doğru benzer tradisyonları ile yakınlık görülmesine rağmen kelimelerin, seslerin, hecelerin farklı olması bu kültürlerin yapan insanların devirleri arasında mücadele edilen devamlılık, bildiğimiz zaman farklarını, ortadan kaldırmadığını stratigrafi yapılarında görülen farklılardan anlaşılmaktadır.

İnsan türlerinden olan Homo Habilis veya Homo Paleanthropus Habilinensis Homo Paleanthropus Hadarensis en eski insan ırkı olarak bilinmektedir. Bu Türlerin konuşabildiğini buldum. Kelimeler Hecele ve cümleler kısa devandı, uzun bir ses gurubu şeklinde olduğu anlaşılmıştır. Bugün Homo Habilis türü bazı bilim adamlarına göre, bir milyon yediyüztüm yıl eski olduğu kabul edilmektedir. Bazı bilim adamları en eski insanın üç 3.5 milyon yıl eski devirlerde yaşamış olduğunu yazmışlardır. Habesistan da Hadar bölgesinde bulunan bu yeni türün en eski fosil insan Homo Paleanthropus Hadarensis'dir. Hadar adamına ait bir kelime çözülmüştür, konuşabildiği anlaşılmıştır.

İnsan dünyada meçhul kalmış bilgileri bulmak için, yaratıcı kudretini kullandığı zaman en eski ırkların ne olduklarını dillerini bulmağa mukteditir. İnsan türlerini, ırklarını tetkik eden Paleantropoloji doğa bilim adamları insanın ne zaman konuşmağa başladığını daima munakaza etmişlerdir. İnsanın evrimini ve meçhul kalmış taraflarını nasıl konuştuklarını keşfetmek için otuzbir yıldan beri gayret sarfetim. Ülkemizde bu yeni çalışmalarını, Anadolu'da eski insan Türlerini meydana çıkardığı gibi doğayı işleyen insanın, ne zaman konuştuğu ve kültürlerinin ne olduğunu da ortaya koymuştur. İnsan Evriminde büyük değişme devreleri olmuştur. Kültürleri bu gerçekleri ortaya koyacak kadar belirdi ve çoğaldı.

BIBLIOGRAFYA

- Bostancı, E.** 1959a. *Researches on the Mediterranean Coast of Anatolia. A new Palaeolithic site at Beldibi near Antalya, Anatolia.* vol. IV. pp. 129-178.
- Bostancı, E.** 1961. *Gün-önce Anadolu Araştırmaları. Dülük ve Kartal'in Çabulleca ve Acheullean Endüstrileri. Researches in south east Anatolia the chaullean and acheullean industry of Dülük and Kartal.* Anatolia vol. VI. pp. 87-162.
- Bostancı, E.** 1962a. *Beldiği Kaya sığınagında bulunan Üst Paleolitik ve Mezolitik endüstrisi. Beldiği kültürü. A new Upper Palaeolithic and Mesolithic sites at Beldiği rock shelters on the Mediterranean coast of Anatolia. The Beldiği Industry.* Belleten vol. XXVI, pp. 232-292.
- Bostancı, E.** 1963. *Fossil remains of Upper Palaeolithic and Mesolithic man in Beldibi and Beldiği rock shelters on the Mediterranean coast of Anatolia.* Bericht über die 8 taugung der deutschen gesellschaft für Anthropologie. s. 253-262.
- Bostancı, E.** 1964a. *Human fossil remains in Beldibi and Beldiği rock shelters on the Mediterranean coast of Anatolia.* Antropoloji vol. 1, no. 1. pp. 17-36
- Bostancı, E.** 1964b. *Beldibi kazısıgında çıkan önemli sanat eserleri. 1. İmpartları artistic objects from Beldibi excavations.* Antropoloji vol. 1, no. 2, pp. 21-24, 25-31
- Bostancı, E.** 1966. *Beldibi kazılarında çıkan önemli sanat eserleri.* Ankara Üniversitesi, Dil ve Tarih-Coğrafya Fakültesi Dergisi.
- Bostancı, E.** 1967b. *Morphological and Biometrical Examination of some from skulls the Sardis excavations.* T.T.K. Belleten vol. XXXI, s. 1-48.
- Bostancı, E.** 1967a. *Beldibi ve Mağaracıkta yapılan yaz mevsimi kazıları ve yeni buluntalar.* Türk Arkeoloji Dergisi sayı. XVI s. 51-60.
- Bostancı, E.** 1968a. *Beldibi, Beldiği Mezolitigi ve diğer Mezolitik buluntalarla olan ilişkisi. The Mesolithic of Beldibi and Beldiği and the relation with the other findings in Anatolia.* Ankara Üniversitesi Dil ve Tarih-Coğrafya Fakültesi Antropoloji Dergisi vol. 3, sayı 3. s. 55-147.
- Bostancı, E.** 1968b. *Mağaracık çevresinde 1966 yaz mevsimi kazıları ve yeni buluntalar.* Antropoloji vol. 3 sayı 3, s. 19-53.

- Bostancı, E. 1968c. *Belbaşiyen kültürü ve bu kültür üzerinde bir tetkik*. Dil ve Tarih-Coğrafya Fakültesi Dergisi vol. XXV sayı 3-4 s. 1-48.
- Bostancı, E. 1969a. *Sardis kazılarında çıkan kafatasların incelenmesi ve eski Anadolu halkları ile olan ilişkileri*. Study of the skulls from the Sardis and the relation with the ancient Anatolians. A.Ü.D. T.C.F. no. 185 seri III s. 1-122
- Bostancı, E. 1969b. *An examination of the maxilla deciduous cranium discovered in the Ixallium-moustier and mandibular molar in the lower asignacian level of the canal case*. Antropoloji vol. 5, s. 9-43
- Bostancı, E. 1969c. *Researches on the proto-soluter and Adiyamanian cultures surrounding of Adiyaman*. Antropoloji 1969-70, sayı 5, s. 45-82.
- Bostancı, E. 1969d. *A researches on the new middle and upper pleistocene man cultures in turkey*. Antropoloji sayı 5 s. 83-99.
- Bostancı, E. 1973a. *Anadolu'da İnsan Evrımı ve Genus Homo için yeni bir sınıflandırma*. Anma kitabı s. 539-591.
- Bostancı, E. 1973b. *Shovel-Shape and sharpers, shovel technique in Belbaşiyen has been discovered on the Mediterranean coast of Anatolia*. Antropoloji s. 3, s. 81-105.
- Bostancı, E. 1973c. *Çanlı ve Mağazacıkta yeni Övateren Akdeniz plajları refail insanların jeolojik derinlikle korelasyonu üzerinde bir araştırma*. Antropoloji, s. 7, sayfa 17-40.
- Bostancı, E. 1973d. *The geological age of the flint in Anatolia and the hand axe belonging lower palaeolithic of dilükien culture with a Ixallium-moustier mollusgenus from the neogen period*. Antropoloji vol. 7, s. 311-315.
- Bostancı, E. 1973e. *Disc byrins on disc cores and their variations have been discovered in Belbaşiyen culture on the Mediterranean coast of Anatolia*. Antropoloji vol. 7, s. 69-79.
- Bostancı, E. 1976. *Anadoluda Tar Çağı Devirlerinde İnsan Türlerinin, Kültürlerinin ve Dillerinin Evrimi Üzerinde yeni Keşifler*. Bildiri Özetleri. *Eski Anadolu ve yakın Doğu Bölümü*. VIII. Türk Tarih Kongresi 11-15 Ekim. Ankara.
- Bostancı, E. 1978. *İnsan Evriminde Büyük Değişmeler Beldibien Mezolitik Kültüründe Rakam Evrimi*. Antropoloji, sayı 8- sayfa 147-190.

RESİM VE ŞEKİLLERİN İZAHI

Tablo I. Beldibiye'nin Mezolitik Kültürünü yapan insanların kaya üzerine çizdiği geometrik şekiller. Son görüş ve buluşlara göre bu tablo hazırlanmıştır. On önceki şekle ait beline arka planları çizilmemiştir. İzahlarına bakınız. Tablo I'deki geometrik şekillerin tablo şekilleri Tablo Şekil 5, 6, 7, 8, 9, 10, 11, 12, 13, 14, 15. de bulunabilirler.

1- Resim I. Beldibi, Kumbucay, Mezolitik Kültüründe kaya üzerine çizilmiş geometrik şekiller. Bu resim 13'ü içindeki diğer şekillerdir.

2- Resim II. Beldibi, Kumbucay, Mezolitik Kültüründe kaya üzerine çizilmiş geometrik şekiller. Bu resim 13'ü içindeki diğer şekillerdir. Resimdeki diğer şekiller resimdeki diğer şekiller için gösterilmektedir. Tümünüyle tablo I e bakınız.

3- Resim III. Beldibi, Kumbucay, Kaya üzerine çizilmiş geometrik şekiller ve seviyelerin yitirildiği halde bu resimde üç kişi ve başlarında biri Başkani Profesör Dr. Enver Hostençiyi göstermektedir. İlk seviye çizgi tabiri yazının baş kısmındaki çizgiye ve platformu göstermektedir. Kaya altı metre derinliğine kadar devam eden ve kuzeyde ait diğer bulgularla birlikte çizilmiştir.

4- Resim IV. Beldibi'nin Mezolitik Kültüründe çizilmiş ve bir kişi kadını temsil etmektedir. Temsil olan bu şekil çukur yapma ve adı (Tığlı) olan bir kadın temsiliydi. Bu resim diğer şekil ile çizilmiştir. Kaya üzerine çizilmiştir.

5- Resim V. Beldibi, Kumbucay, Beldibi'nin Mezolitik Kültüründe geometrik şekiller ile beraber bulunan Dönme Üstü, Açı Boyunlu geometriklerden şekle adı çizilmiştir. Şekil olarak çizilmiştir. (Tığlı) kelimesi ile ifade ediliyordu.

6- Resim VI. Beldibi, Kumbucay, Beldibi'nin Mezolitik Kültüründe bulunan geometrik şekiller. Geometrik şekiller Mezolitik Dönem karakterize etmektedir. Kumbucay Kültüründe de benzerler bulunmaktadır.

7- Resim VII. Beldibi, Kumbucay, Beldibi'nin Mezolitik Kültüründe bulunan geometrik şekiller. Geometrik şekilleri göstermektedir. (I) Trapez iki veya üç rakamı, (V) yarı üç rakamı, (N) iki rakamı (II) iki rakamı temsil etmektedir. Bunlarla ilgili oyun, Matematik oyunları yapılmış ve geometriyi geliştirmişlerdir. İkinci olarak Trapez, üç kenarlı dörtgenler ve dörtgenler gibi şekiller çizilmiştir. Bu şekillerin, çukur şekillerinde kullanıldığını göstermektedir.

8- Resim VIII. Beldibi, Kumbucay, Beldibi'nin Mezolitik Kültüründe bulunan geometrik şekiller. Çukur yapma ve bir tarafı dik üçgenin uzun kenarı. Bu rakam yerine kullanılmaktadır. İkinci şekil iki rakamı temsil etmektedir ve başka bir şekle veya adı olduğunu gösteren şekle yoludur. Üçüncü şekle üç (VI) üçgenin yarıdır. Kenarları olan bu üçgen üç, üç rakamıdır. Alet olarak oyun için kullanılmaktadır. İkinci şekil bu alet olarak da kullanılmaktadır. Daha önceki şekilleri Kumbucay Üst Paleolitikte vardı ve adına (Mirit) deniyordu.

Bir Şekil (Sidiç) üç (Sidiç) kelimesi ile ifade ediliyordu. Bu üç rakamla bütün sayıları yazabiliyor veya yazabiliyorlardı. Yani şekil ile rakamın arasındaki rakamın yanında başka şekil çukurları vardı. (V) şeklindeki çukurluk (Tığlı) deniyordu. (V)

şekli bu izanlar arasında kuvvet işareti olarak kullanılıyordu (Kuşano) kelimesi ile ifade ediliyordu. Ayrıca (V) (Sidiği) iki rakamı demekti. Bu figür hayvan yapulan kemik resim şekli pekilde çok şeye çinilmektedir.

9- Resim IX. Beldibi, Kumburcağı, Beldibiyen Kültüründe tabakalar arasında çikarılması olan çakmak taşından yapılmış (Sidiği) üç rakamından da üç adedinin bir arada bulunduğu şekilde dokuz rakamı oluyordu.

10- Resim X. Beldibide, Kumburcağı, Beldibiyen Mesolitik Kültüründe yapımların tabakalar arasında yapıp birlikteliği dört üç, yani dört (Y) sıralandığı şekilde en iki sayıyı meydana geliyordu. İki yerde kemikten Ap Boyası, Demir Oksit ile Kaya boyasına çalınmıştır. Bu alıtlar birbirinden ve diğerdeki şekiller arasında farklı çözümlükten sonra, Beldibi Kumburcağı kaya sığınacağı duvarında soluk bir renkte bir adet boyalı şekil bulundu. Bu şekil ile taşların yapıldığı şekil aynıdır. İkinci ayken heronun Ap Boyası ile Hayatlı Güç, Kaya sığınacağı duvarı üzerinde birbirine çalınmıştır. İki şekil eşya aynıdır. On iki rakamı ve (Sidiği) yaban (Sidiğinizi) demektedir.

11- Resim XI. Hayatlı Güç, Kaya sığınacağında görülen orta işareti şeklinde ve üç rakamı (V) işareti yapılan bu şekil 12 ya ifade ediyordu ve bu kaya sığınacağına on iki kapıya gelip yerleştiği ifade etmek için yazılmışlardı.

12- Resim XII. Beldibi, Kumburcağı, Kemeriye Kültürünün tabakaları arasında çikarılacak deliklerin alt tarafına (V) şeklinde bir şekil işlenmiş olduğu görülmektedir. Bu şekil (V) şeklin Üst Paleolitik Kemeriye kültüründe yapımlarda mevcut olduğunu ve çakmak taşlarına da yapılmıştı biliyoruz. Çakmak taşı alıtlar olarak kullanılmaktadır ve bu alıtlar, Eski (V) şeklinde kemik işlediği Avrupa'da Ausignacien ve Magdaleniyen Kültürlerinin diğer kemik alıtlarında görülmektedir. Anlatı ve anlatı, şekil bakımından farklılar olsa bile edilmektedir.

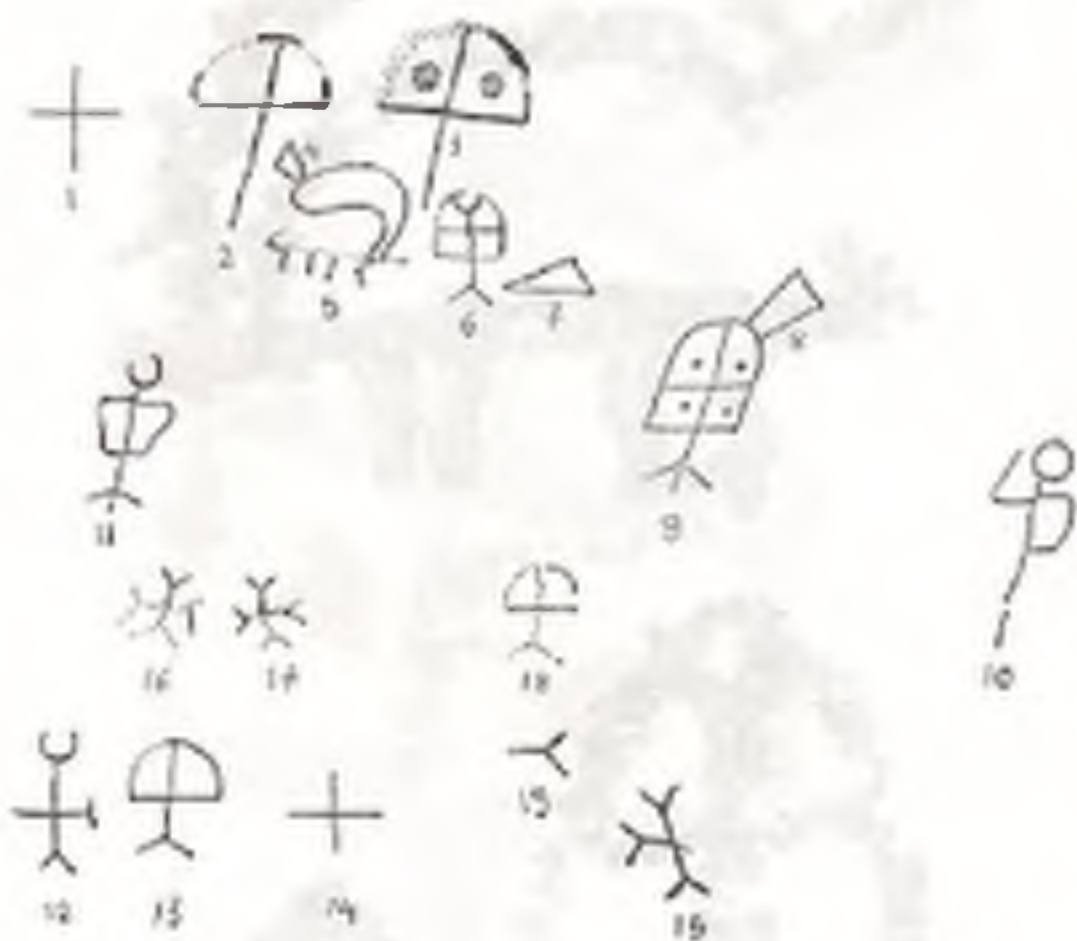


Table 1



Tablo 1 Şekil 5



Tablo 1 Şekil 6-7



Tablo 1 Şekil 2-9



Tablo 1 - Şekil 10



Tablo 1 Şekil 11

Table 1 50-51



Table 1 52-53



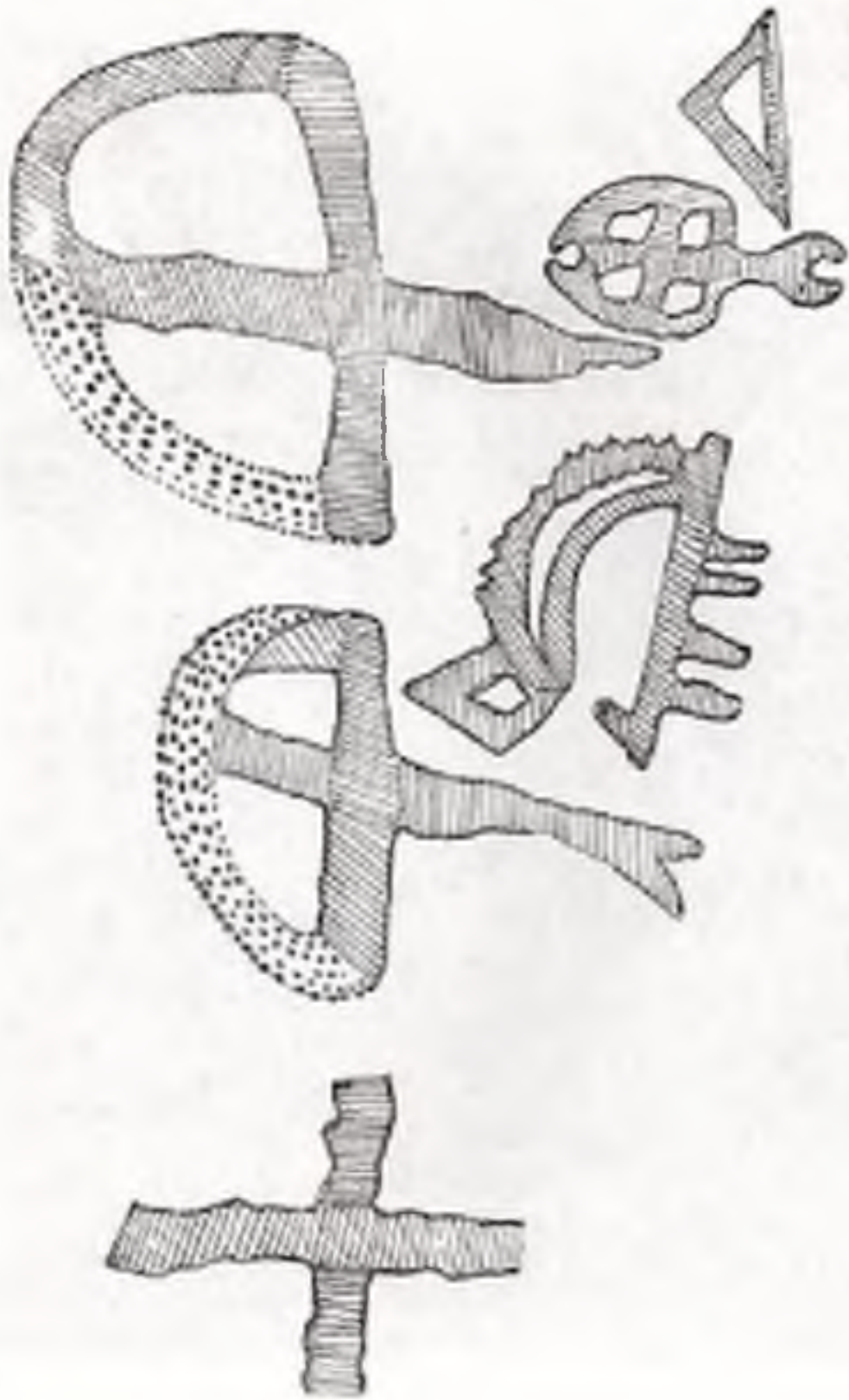


Table 1. Figures 1, 2, 3, 4, 5, 6, 7



Рис. 1



Resim 1



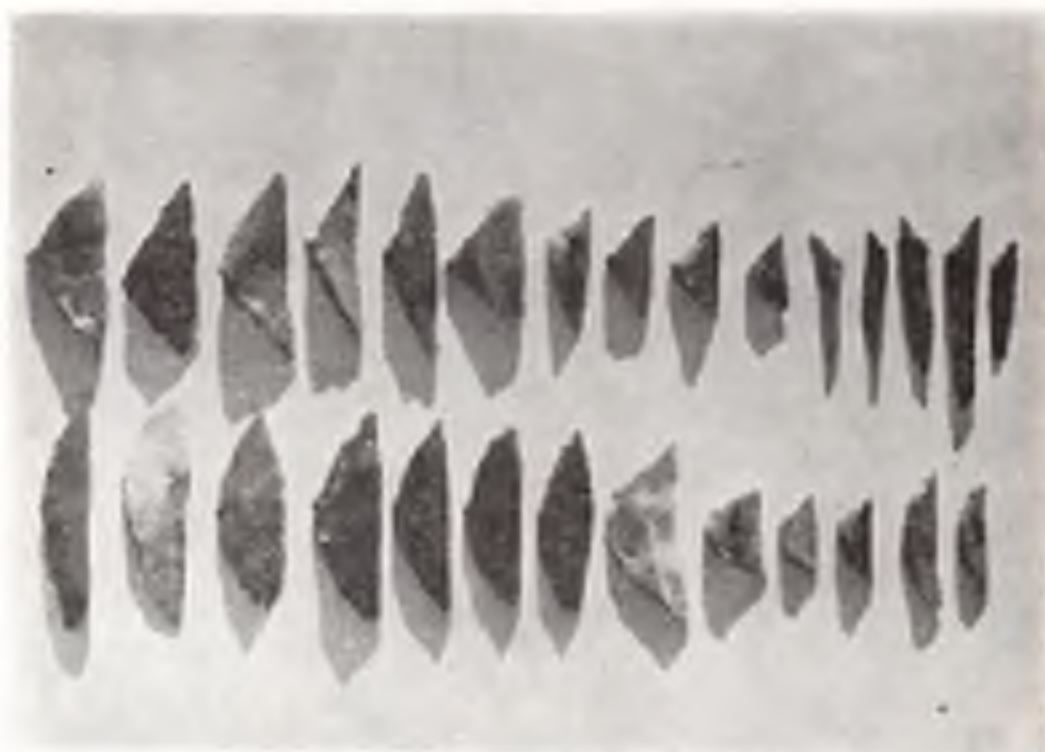
Room 1



Reim 4



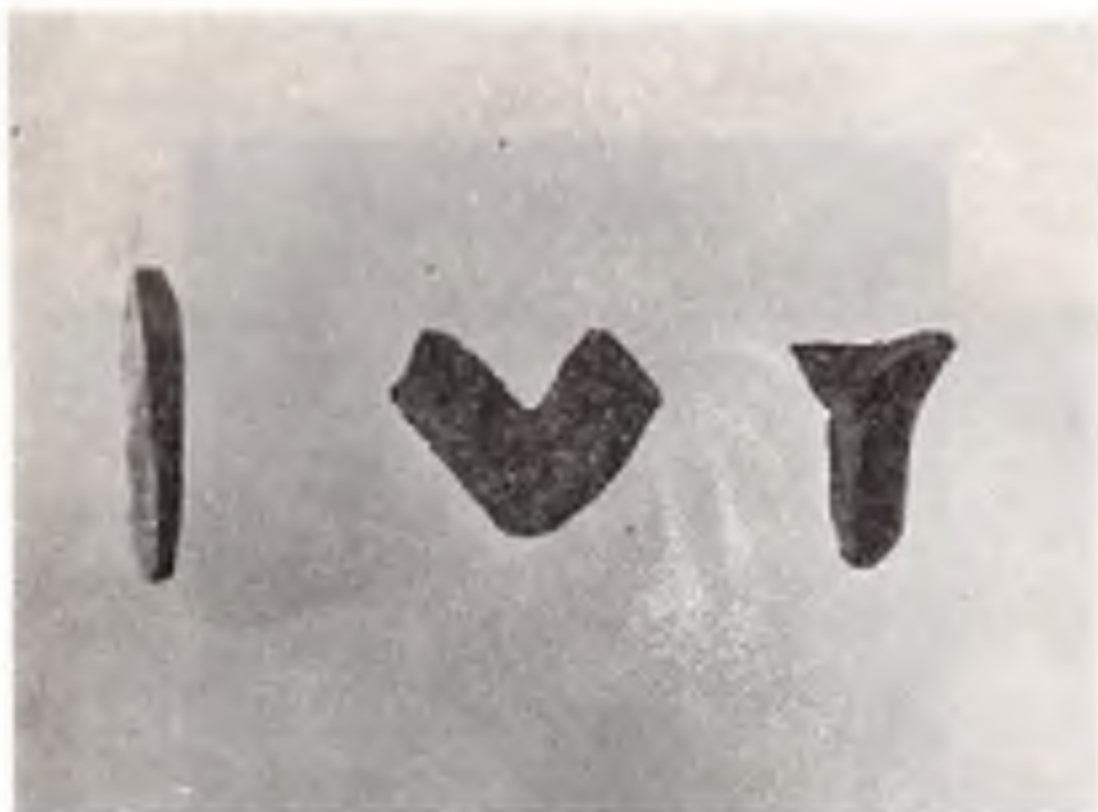
Reim 5



Reim 6



Reim 7



Рисун 8



Рисун 9



Fig. 10



Reims II



Plate 12