

KAMUSAL ALANDA SANAT PRATİKLERİ

Doç. Dr. Mehtap BİNGÖL *

Naile ÇEVİK**

Attila DÖL***

Öz: Halka ait mekânlar olarak değerlendirilen kamusal alanlar, sanatın tüm insanlara ulaşabilmesine olanak tanıyan mecralardır. Galeri ve müzelerin yanı sıra dış mekânda da yer alan bu alanlar izleyicinin gündelik yaşamlarının içerisinde karşılaştıkları bu sanat pratikleri bağlamında tüm bireylerin görsel algılarını geliştirmeye yönelik çabalardır. Bu anlamda kamusal mekânlardaki sanat eserleri, izleyicilerin katılımı ile eserin kendisinin dönüşüm/değişime uğrayabileceği etkileşimli yapılar olmalarının yanı sıra, sanatçı-izleyici ve sanat eseri birlikteliğinin yoğun olarak yaşandığı öznel bir süreci de tanımlamaktadır. Bu araştırmanın amacı, sanatçı-izleyici ve mekân bağlamında kamusal alana yönelik bilgiler sunmak ve bu alanda gerçekleştirilen sanat pratiklerini Alexander Calder, Vahit Tuna, Banksy, Louise Bourgeois ve Andy Goldsworthy'nin eserleri özelinde inceleyerek ortaya koymaktır. Çalışma, betimsel yöntem ve tarama modeli ile gerçekleştirilmiştir. Elde edilen bulgularda sanatçıların, kamusal alandaki sanat pratikleri ile duyarlı oldukları konulara yönelik iletmek istedikleri mesajları ön plana çıkardıkları, biçimsel olarak insanların dikkatini çeken görsel öğeleri kullanarak disiplinler arası etkileşimlerde buldukları görülmektedir. Kamusal alanda sanat pratikleri bağlamında heykel, yerleştirme (enstalasyon), duvar resmi, sözcük sanatı, performans gibi çeşitli sanat alanları dikkat çekmektedir. Çalışma özelinde incelenen sanat eserlerinin farklı sanat biçimlerinden örnekler oluşturmalarına dikkat edilerek seçim yapılmış ve bu çerçevede kamusal alanda sanat pratikleri farklı görsel sanat biçimleri ile sunulmuştur.

Anahtar Kelimeler: Kamusal Alan, Sanat Pratikleri, Yerleştirme (Enstalasyon), Heykel, Grafiti, Performans.

ART PRACTICES IN PUBLIC SPACE

Abstract: Public spaces, considered as public spaces, are mediums that allow art to reach all people. In addition to galleries and museums, these spaces, which are also located outdoors, are efforts to improve the visual perception of all individuals in the context of these art practices they encounter in the daily lives of the audience. In these sense, art Works in public spaces are interactive structures where the work itself can undergo transformation/change with the participation of the audience, as well as a subjective process in which the artist-viewer and art work coexist. The aim of this research is to present information about the public space in the context of artist-audience and space and to reveal the art practices realized in this field by examining the Works of Alexander Calder, Vahit Tuna, Banksy, Louise Bourgeois and Andy Goldsworthy. The study was carried out with descriptive method and scanning model. In the findings obtained, it is seen that the artists highlight the messages they want to convey about the art practices in the public sphere and the subjects they are sensitive to, and they have interdisciplinary interactions by using visual elements that formally attract people's attention. In the context of art practices in the public sphere, various art fields such as sculpture, installation, wall painting, word art and performance attract attention. The selection was made by paying attention to the fact that the works of art examined in the specific work create examples from different art forms, and within this framework, art practices in the public space were presented with different visual art forms.

Keywords: Public Space, Art Practices, Installation, Sculpture, Graffiti, Performance.

* HBV Üniversitesi Güzel Sanatlar Fakültesi Temel Sanat Bilimleri Bölümü, ORCID ID: 0000-0002-9979-2604
mehtap.bingol@hbv.edu.tr

** ORCID ID: 0000-0001-6448-1534 nailesalman@gmail.com

*** ORCID ID: 0000-0002-5802-940X attila_dol@hotmail.com

Kamusal Alan ve Sanat (Giriş)

Kamu, halka ait toplu kullanım alanlarını ifade etmektedir. Özel alanların dışında toplu olarak çeşitli etkinliklerin düzenlenebileceği ortak yaşam alanlarıdır. “Kamu, 1. Halk hizmeti gören devlet organlarının tümü, 2. Bir ülkedeki halkın bütünü, halk, amme, 3. Hep, bütün”, kamusal, kamu ile ilgili ve kamusal alan, kamuya ait, kamu ile ilgili işlerin yapıldığı yer” (TDK, 2020) şeklinde tanımlanmaktadır. Ortak yaşam mekânlarında sanat pratiklerinin varlığı sanatı halka götürmek, halkı bilinçlendirmek ve sanat hakkında güncel bakış açılarını aktarabilmek için oldukça etkili çabalaradır. Kamusal alan bağlamında sanat pratiklerinin gerçekleşmesi, toplumun bu dinamikleri tanıma, çözümleme ve farkındalık geliştirmelerine olanak tanımaktadır.

20. yüzyıl, sanatın tanımının ve uygulama biçimlerinin tamamıyla değişip dönüştüğü bir dönemdir. Teknolojik, örgütsel ve kültürel değişimlere benzer şekilde araç ve yöntemler de değişmiştir (Şenkal Demirci, 2019:24). Özellikle 1940’lı yıllardan sonra sanatsal anlayışlarda, sanatın malzemesinde ve tekniklerde önemli farklılıklar görülmektedir. Gelişen teknolojiler sanatta yeni ifade biçimlerine olanak tanırken, endüstrileşme ile birlikte ise tüketim kültürünün de sanattaki yansımaları dikkat çekmektedir. Küreselleşen dünyada yabancılaşma, tüketim, ütopya, distopya gibi çeşitli kavramlar neredeyse tüm insanlığın çeşitli şekillerde etkisi altına almış, maniple etmiş ya da tepkisel olarak davranışlarına yansımıştır. Bilimsel ve teknolojik gelişmeler zaman ve mekân algısını da değiştirmiştir. Dünyanın bir diğer ucundaki insan ile karşılıklı görüntülü konuşabilen bireyin bu doğrultuda zamana ya da mekâna karşı tavrı da gelişmekte ve farklılaşmaktadır.

1912 yılında Picasso’nun ve ardından Braque’nin resimlerine atık materyalleri, gazete kağıtlarını ve çok çeşitli malzemeleri eklemeleri ile birlikte sanatın malzemesi gelişmiştir. Marcel Duchamp, pisuarı sanat eseri olarak ilan ederken, Marina Abramoviç, performansları ile bedenini sanatın bir malzemesi olarak değerlendirmiş ve izleyicileri zihinsel süreçlere davet etmiştir. 1960’lı yıllar ise sanatta sınırsız akımların ve hareketlerin birbiri ardına gerçekleştiği bir dönemdir. Bu süreçte sanat sokağa sıçramış ve halka ait mekânlarda sanat eserleri etkili ses getirerek kamusal alanlarda varlığını güçlendirmiştir.

Sanatın üretim, sergileme ve tüketim aşamaları toplum ile ilişkisi bağlamında değerlendirilebilir. Sanatsal ifade biçimlerinin etkisi, toplumsal dinamiklerle bağlantısı sonucunda ortaya çıkabilmektedir. Bu doğrultuda sanat pratiklerinin kurumsal yapıların bir eleştirisi olabileceği gibi aynı zamanda bu kurumlara eklenen bir yapıda şekillendiği de söylenebilir (Alp, 2016, 100).

Kamusal alanda gerçekleşen sanat pratikleri, toplumla ilişkisi bağlamında değişip dönüşebilmektedir. Mekânın özelliği de sanat eserlerine dahil olmakla birlikte izleyicilerin dolaşimleri ile sanatın biçimi de değişikliğe uğrayabilmektedir. “Toplumla kurulan ilişki bağlamında; angaje, cemaat bazlı, diyalojik, katılımcı, müdahaleci, ortaklıkçı, komünite temelli ya da proje temelli sanat vb. gibi tanımlamalarla da adlandırılan kamusal sanat, kendinden önceki sanatsal her türlü oluşumdan farklı olarak, mekâna bakış açısını, sanatçı-izleyici ilişkisini ve buna bağlı olarak sanat yapısının oluşum sürecini değiştiren bir sanatsal üretim alanıdır” (Selvi, 2017, 2211).

Kamusal alanlar, iç mekân ya da dış mekân olabilir. Özellikle sanat pratiklerini izleyici ile bütünleşerek yeni yapılara dönüşmesini sağlayan etkileşimli alanları ifade eden kamusal alanlar, mekânlara sanat olma, sanatı sunma ve sanatı çoğaltarak dönüştürme gibi çok değişken bir yapı sergilemektedir. Kamusal alanda sanat pratikleri insanlara açıktır ve kamu ile bütünleşerek değer kazanmaktadır. Kamusal sanat devasa yapıları, sergileme pratikleri, alımlayıcı ile değişip şekillenen biçimselliği ile interaktif bir alan çevre oluşturmaktadır.

Güncel bir ifade ile kamusal alanlar, ortak düşüncelerin belirlendiği, tartışmaların gerçekleşebildiği, insanların toplanıp iletişim kurabildikleri, sosyalleştikleri ortak yaşam alanlarıdır. Kamusal alan kavramı doğrultusunda özellikle dikkat çeken nitelikler ‘serbest erişim’, ‘toplumsal eşitlik’ ve ‘eşit katılım’ olarak belirlemektedir. Bu anlamda sokaklar, parklar, caddeler, meydanlar ve daha pek çok yer kamusal alan olarak anlaşılabilir. Kamusal alanlar, sosyalleşmenin gerçekleştiği, kentsel dinamiğin ve kültürün yansıdığı ortak alanlardır. Bu alanlar, ait olduğu kentin sosyo-ekonomik durumundan, kültürel ve politik kimliğine kadar çeşitli tanımlamalar sunmaktadır. Bir anlamda kamusal alanların, kentlerin kurumsal kimliklerinin belgeleri olduğu söylenebilir (Balamber, 2015, 19-20).

Kamusal alanlarda, toplumun ortak yararına yönelik düşünce ve eylemlerin geliştirildiği toplumsal etkinlik alanları olarak modern toplum kuramlarında belirtilmektedir. Alman felsefeci, sosyolog ve siyaset bilimci Jürgen Habermas’ın “Kamusallığın Yapısal Dönüşümü” (Strukturwandel der Öffentlichkeit, 1962) kitabında ‘kamusal alan’, en basite indirgenmiş anlamıyla “toplumsal yaşamımız içinde, kamuoyuna benzer bir şeyin oluşturulabildiği bir alan” olarak ifadelendirilmiştir. Modern anlamda kamusal alan tanımının siyaset bilimci Jürgen Habermas tarafından kullanıldığı görülmektedir. Habermas, kamusal alanı çok alanlı bir çerçevede ele alarak tarihten siyaset bilimine kadar geniş bir sahada incelemiştir. Kamusal alan, farklı kültür ve statüdeki her kesimden insanın bir arada toplanabileceği alanlardır. 1950 ve 1960’lı yıllarda ortak ya da yurttaşlara ait alanlar olarak söz edilen kavram 1970’li yıllarda kamusal alan olarak toplum literatüründe yer etmeye başlamıştır. Kamusal alan denildiğinde,

mahrem, ev dışında yer alan tüm alanlar ifade edilmektedir. Kamusal alanlar, sosyo-ekonomik yönüyle halkın karşılaştığı ve demokrasinin yasallaştığı alanlardır (Balamber, 2015, 4; Özbek ve Gökür'den akt: Vikipedi).

Kamusal alanın Antik Yunan'da şehir ve mekândaki en etkin ögesinin konuşma etkinliği üzerine odaklandığı bilinmektedir. Agoralarda ya da farklı ortak alanlarda vatandaşlar buluşup konuşabilmek üzere toplanmışlardır. 18. ve 19. yüzyıllarda ise kentlere büyük parklar ve meydanlar kurulmuş, buralarda insanları etkileyen devasa heykellere yer verilmiştir. Kamusal alan kavramı 18. yüzyılda aile ve yakın arkadaşların dışında, hem tanıdık hem de yabancıları kapsayan bir tanım olarak netlik kazanmaya başlamıştır. İnsanlar bu geniş alanlarda kendilerini özgür hissederken, bir yandan da hız ve karmaşa hayatlarına girmiş ve ardından toplumsallaşmanın gerçekleştiği kalabalık mekânlarda tüm duyu organlarına hitap eden bir süreci de yaşamışlardır (Habermas, çeviri, 2010, 33'den akt: Balamber, 2015, 3 ve Balamber, 2015, 14-15).

Kamusal alanda sanat, galerilerin ve müzelerin dışında halkın daha kolay ulaşabileceği mekânlar olarak daha fazla izleyici ile buluşabilen bir süreç içermektedir. Bu sebeple kamusal alanda sanat pratiklerinde hem eserin tanınırlığı artmakta hem de eser mekânla bütünleşerek adeta mekâna dair bir sembol niteliği kazanmaktadır. Bir sembole dönüşen eser, kamuya ait bir yapıya dönüştüğünden halk tarafından sahiplenip korunması sağlanmaktadır (Ercan, 2018, 46). Cumhuriyet döneminde modernleşme süreci ile birlikte gelişen kamusal alan tanımında özel alan ile kamusal alan arasındaki dengenin kurulduğu görülmekte ve özel olarak bireylerin haklarının korunarak daha genel anlamda ise kamunun da yararının gözetildiği bir anlayış çerçevesinde bir oluşum belirmektedir. Özellikle 1990'lardan sonra kamusal alan tanımı dışlanmış 'öteki'yi de kapsayan geniş bir kimlik politikası olarak dikkat çeker (Selvi, 2017, 2213).

Özel alan ile kamusal alan ayrımının ilk olarak antik Yunanda şehir devleti olarak bilinen polislerde görüldüğü bilinmektedir. *Koine*, polis meydanı olarak vatandaşların ortak kullandıkları alanlar, *oikos* ise bireylerin özel yaşam alanlarını ifade eden haneleridir (Habermas, çeviri, 2010: 60'den akt: Balamber, 2015, 6). Habermas'a göre, ailenin dışında kalan ekonomik, siyasi, sosyolojik ve eğitim süreçlerinin gerçekleştiği yaşam alanları kamusal alanı oluşturur. Habermas tarafından açıklanan görüşte kamusal alan her türlü çıkardan arınmış, demokratik ve toplumun yararına gelişen diyalogların gelişeceği bir alandır (Selvi, 2017, 2212).

Arendt'e (çeviri, 1996, 240-241) göre, kamusal alan eylem ve konuşma nitelikleri ile siyasi bir yapıyı ortaya koymakta ve toplum için aslında bir özgürlük alanı olarak belirmektedir.

Bu siyasi ortamda insanlar demokratik bir biçimde eşit olduklarını ve bireysel farklılıklarını da gözeterek, değer duygusunu yaşamaktadırlar. Böylelikle bu alanlar bireylerin kimlik kazandıkları belirleyici ve farkındalık oluşturan alanlardır (Balamber, 2015, 15-16).

Kamusal alana ilişkin Habermas'ın Batı'daki ideali kamusal alanın biçimlendirilme konusunda tartışmaları beraberinde getirmiştir. Devlet tarafından inşa edilen kamusal alan projelerini sanatçılar kendi adlarına tepkisel yaklaşmışlar ve bu doğrultuda kamusal alana yönelik projeler geliştirmişlerdir. Sanatçılar kendilerine ait projeler eşliğinde kamusal alanın biçimlendirilmesini yönlendirmişler, özellikle 1970'lerden itibaren etkileşimli projelerle izleyici ve sanat eserini bütünleştiren bir yapıda sanatı topluma sunmuşlardır. Bu doğrultuda sanat pratiklerinde toplumun yaşadığı çevreye karşı farkındalık geliştirmesini destekleyen bir amaç ve mekânın estetize edilmesi söz konusudur. Böylelikle kamusal alanda sanat pratikleri, kişilerin mekânla iletişim kurmasına olanak tanımakta, sanat eserini deneyimleyip kültürel doygunluk yaşamasını ve görsel iletişimin psikolojik rahatlığını hissetmesini sağlamaktadır. Kamusal alanda sanat etkinlikleri, topluma açık, toplumun katılımıyla gelişip değişen bir eylem biçimi olarak sanatçı-izleyici birlikteliğinde oluşan bir üretim olarak görülebilir. Böylelikle toplumun kamusal alana yönelik bakışı değişir, hafızasında kalıcı etkiler bırakır. Kamusal alanda sanat pratiklerinde önemli bir nokta izleyicinin sürece katılımıdır (Selvi, 2017, 2213-2214).

Kamusal alanda gerçekleştirilen sanat pratikleri ile güncel sanata ilişkin görsel ya da yazınsal olarak bir bilgi edinememiş insanlar, böylelikle yürüdükleri mekânlarda karşılaşma imkânı bulmakta ve görsel olarak yeni bir farkındalık kazanmaktadırlar. Önünden geçtikleri ya da belki de durup biraz izledikleri sanat eserleri üzerine düşünmekte, yeni karşılaştıkları biçimleri anlamlandırmaya çalışmaktadırlar. Halka ait mekânlarda halkın sanatla buluşmasına olanak tanınmakla birlikte, insanların düşünmeleri ve bazı zamanlarda esere katkıda bulunarak sanat eserinin değişip dönüşmesine yardımcı olmaktadır. Bu türlü bir etkileşimli sanat pratiği ile karşılaşan izleyici aslında bir anlamda sanat olayını deneyimlemiş ve bu uygulama ya da düşünsel süreçler içerisinde kendini sanatın ilginç, keyifli sularında bulabilir.

Endüstrileşme ile birlikte kent kavramı sürekli bir değişime uğramıştır. Kentin mekânında sanatın sunumu, birey-toplum üzerinde oldukça farklı etkilere sebep olabilecektir. Kamusal alandaki sanat pratikleri izleyicilerin sanat yapıtı ile karşılaşmasını gerçekleştirebilecek, mekânsal ifadesinin yanı sıra toplumun sosyolojik ve kültürel anlamda farklılaşmasını sağlayacaktır. Kamusal alanda sanat üretimleri, ses, boyut, renk, malzeme, içerik gibi çok çeşitli alanlarda katmanlı bir yapı sunmaktadır. Kamusal alandaki sanat pratikleri ile kent canlı bir organizma olarak sürekli dinamik bir devinim halindedir (Çevik, Bingöl ve Durmuş, 2019, 265).

Kamusal alanda sanat pratikleri mekân ile etkileşim hâlinde şekillenmektedir. Bir galeri ya da müze mekânında eser için tasarlanan alan, duvarların önünde belirlenmiş bir konumda yer alırken kamusal alandaki eserler için bu durum söz konusu değildir. Açık bir kamusal alandaki eserin görünürlüğü ve insanlar üzerindeki etkisi oldukça güçlü ve dikkat çekicidir. Toplumda yer alan her bir birey için ise daha ulaşılabilir bir sanat çalışması olma özelliği taşımaktadır. Kentin içerisine yerleştirilen bir sanat çalışması, trafik lambasının ışığının, mimari yapıların dokusunun ve kentin tüm dinamizminin bir yansıması olarak başkalaşır, tasarımın görsel, dokusal, işitsel etkisi artacaktır. Bu doğrultuda kentin her bir mekânı üzerinde yer alabilecek sanat çalışmaları için ayrıntılı bir plan ve tasarım aşaması gerekmektedir (Doğanay, 2015, 59).

Yöntem

Araştırma, betimsel yöntem ve tarama modeli ile gerçekleştirilmiştir. Alana yönelik ilgili literatür taraması gerçekleştirildikten sonra elde edilen bulgular, araştırmacıların müdahalesi olmadan olduğu gibi ortaya konulmaya çalışılmıştır. Çalışma kapsamında seçilen sanat eseri okumaları, farklı alanlardan örnekler olması bakımından tercih edilmiştir.

Sanatçı Okumaları

Alexander Calder: Alexander Calder, 1898 yılında sanatçı bir ailenin ikinci çocuğu olarak dünyaya gelmiştir. Babası bir heykeltıraş, annesi ise bir ressamdır. Babası Calder kamu komisyonları aldığı için çocukluğu boyunca ülkeyi dolaşmıştır. Ailesinden dolayı yaşadığı her yerde Calder'in bir atölyesi vardı ve sanat çalışmaya teşvik edildi. Tüm yeteneğine rağmen Calder yaşamının başlangıcında sanatçı olarak yola çıkmamıştır. 1919 yılında Mühendislik derecesi almıştır. Mezun olduktan sonra alanı ile ilgili çeşitli işlerde çalışan Calder, New York'tan San Francisco'ya giden bir gemide parlak bir gün doğumunda güvertede uyanmış ve bu görünümün hayatı boyunca etkisi altında kalmıştır. Ardından 1923 yılında New York taşınarak sanat öğrencileri ligine kaydolmuştur. Çeşitli resimleme işleri alarak sanat yaşamına başlayan Calder, ünlü heykellerini yapmaya başlamıştır. Joan Miro, Fernand Leger, Marcel Duchamp olmak üzere 20. Yüzyılın önde gelen sanatçılarıyla dost olan Calder, soyutlamaya doğru yönelerek dostları Jean Arp, Mondrian ve Jean Helion ile Soyutlama-Kret'e davet edilmiştir. 1931 yılında ilk kinetik heykelini yaratarak yeni bir sanat türüne biçim vermiştir (Sanal 1).

Calder, devasa yapıtlarını endüstriyel tarzda ortaya koymuştur. Endüstri fabrikatörleri ile işbirliği içerisinde konstrüksiyonları tamamlar. Calder'in bu muhteşem yapıtı, büyük bir gemi gövdesi gibi inşa edilmiş şeklinin dışında, büyük bir gemi gövdesinin kendisidir. Çevresinde bulunan cam ve çelik gökdelenlerle birlikte ışıltılı görüntüsü esnek ve kuşları andıran yapısı ile oldukça etkili bir biçim olarak belirmektedir (Fineberg, 2014, 56)



Görsel 1: Alexander Calder, Flamingo, Monumental Works: 1963-1976, 1973. Boyalı Çelik Plaka. 13, 5 m. yükseklik. Federal Center Plaza, Chicago.

Calder'in devasa anıtları, üzerinde bulunduğu mekânı farklılaştırmakta ve özelleştirmektedir. Kent meydanı adeta bir galeri mekânına dönüşmekte ve görsel olarak oldukça etkileyici bir yapıya kavuşmaktadır. Onun yapıtları ile birlikte mekân önemli merkezler hâline gelmektedir. Calder'in devasa heykelleri, kamusal alanı değiştirip, algısını güçlendirmektedir. Çevre ile olan bütünsel etkisi hem mekânın hem de anıtın başka bir boyutta ve biçimde algılanmasına yol açmaktadır. Bu heykeller bireylerin gündelik yaşamlarında karşılaştıkları, onları hem görsel hem de dokunsal olarak etkileyen yeni bir deneyime götüren bir süreç gerçekleştirmekte ve ait olduğu mekâna yeni bir değer kazandırmaktadır (Yalçın, 2012'den akt: Çevik, Bingöl ve Durmuş, 2019, 289).

Kamusal alanda sanat pratiklerini, galeri mekânlarından ya da müzelerden ayıran en önemli özelliği erişilebilirliğidir. Sergilenen eserler mekânla bütünleşerek kendine özgü yeni bir izleyici kitlesi ile karşılaşmakta ve böylelikle her kesimden insanın ulaşabileceği bir katılım potansiyeline kavuşmaktadır. Bu sebeptendir ki kamusal alanda sanat insanların ulaşabilecekleri fiziksel kısıtlamaları ortadan kaldıran bir yapıya sahip önemli bir kavramdır (Doğanay, 2015, 59).

Banksy: Banksy, yapıtlarında imza olarak bu ismi kullandığından Banksy olarak bilinmektedir. Sokak sanatında yer edinmiş sanatçılardan Banksy kamusal alanlarda protest tavrı ve gerçek ismini gizlemesiyle oldukça ilgi çekmektedir. 'Balonlu Kız' çalışmasını ilk kez 2002 yılında Londra'daki bir köprünün ayağına çalışmış, ardından bu eseri bir tabloya ve bir müzayedenin gözde parçalarından birine taşınmış ve sanat çevresinde yankı uyandırmıştır.

Protest yaklaşımı ile sokak kültürünün asiliğini yansıtmakta, bazı grafitilerinin silinmesi ise yok olan yapıtlarına yönelik bir gerçekliği ortaya koyması ile de ayrıca önem kazanmaktadır (Oral, 2019, 196-201).

Sokak sanatı kamusal alanlarda yaratılan bir görsel sanat türüdür. “Modern dünyada; mimari anlamda; kentsel çevrede kişiyi bir mekâna ileten eleman olarak ele alınan duvarlar; sağır etkiye sahip yan yüzeyler ya da cepleri oluşturmaktadır. Monotonluk etkisini giderirler, kentte çevrede açık ya da yarı açık mekânları oluştururlar” (Yamaçlı, 1997’den akt: Doğanay, 2015, 64). Sokak duvarlarına yazılan yazılar, çizilen şekiller çevreye bırakılan bir iz olarak dikkat çekmekte, boş duvarları ilgi çekici hale getirmektedir. Sokak sanatında duvar yüzeyleri birer sanat dili olarak ifadelerin belirdiği alanlardır. Kent içerisinde çoğu otorite tarafından izin verilmemesine rağmen sokak duvarları görsel biçimlemelerle varlığı devam ettirmektedir. Güncel sanat pratikleri arasında grafiti, duvarlara yazılan yazılar ve boyamalarla Banksy’nin işleri ile de önemli bir yere ulaşmıştır. Banksy, grafitilerinde çoğunlukla toplumsal konulara odaklanmakta, tüketim çılgınlığına, hayvan haklarına, savaşa karşıtlığına yönelik tavrını biçimsel olarak sunmaktadır (Doğanay, 2015, 64).



Görsel 2: Banksy’nin duvarlara yapmış olduğu duvar yazıları (Grafitti) örnekleri (Doğanay, 2015, 65).

Louise Bourgeois: Fransız kökenli sanatçı, sanat sürecinde bireysel yaşanmışlıklarından yola çıkmakta, bu duygu durumlarını heykel, yerleştirme ve çeşitli çizimleri ile dışa vurmaktadır. Aile deneyimleri onun sanatının oluşmasını sağlayan yapı taşlarıdır. Louvre Sanat Okulu, Güzel Sanatlar Akademisi, Julian Akademisi ve Fernand Leger Atölyesi’nde çalışmıştır. Friesz ve Lhote’in öğrencisi olmuştur. Bourgeois’in son dönem çalışmalarında anıtsallık dikkat çekmektedir. Özellikle ‘Anne’ adlı hamile örümceği, heykelin sınırlarını zorlamakta adeta mimari bir yapıya dönüşmektedir. Onun için örümcek biçimi, güçlü, dikkat çekici aynı zamanda zarif, anaç ve korunmasızdır. 21 yaşında kaybettiği annesine dair bir anlam taşıyan örümcek formu ve

diğer eserleri ile sanatçı içsel devinimlerini güçlü bir anlatım dili ile ortaya koyabilmiştir (Veryeri Alaca, 2008, 1, 5, 13).

Örümcek, büyük bir sabırla tıpkı bir anne gibi yuvasını örmekte, ağını tamir etmekte ve korumaktadır. Sanatçı bunlar ve daha birçok özellikleri ile öncelikle annesi olmak üzere doğurganlık, sabır, korku, dişilik, arkadaşlık gibi birçok kavramı ifade eden bir biçimdir. Anıtsal örümcek heykeli ile sanatçı adeta annesini ölümsüzleştirmek istemiş, bireysel duygu durumlarını evrensele taşıyarak sanat biçimi olarak başarı ile sonuçlandırmıştır. Bu biçimsel görsel etkisi ile sadece kendisini değil tüm şehri koruyan bir anne olarak örümcek kentte varlığını göstermiştir (Sağlık, 2013, 47, 48).



Görsel 3 : Louise Bourgeois, 'Maman' Anne, Bronze. 1999. (<https://blog.artsper.com/en/a-closer-look/3826/>)

Vahit Tuna: Vahit Tuna, 1971 Edremit doğumludur. Marmara Üniversitesi Güzel Sanatlar Fakültesi Grafik bölümünden mezun olan Tuna, kişisel ve sanat grupları ile üretimlerde bulunmaktadır. Çok sayıda ulusal ve uluslararası sergiye katılan Tuna'nın ilk kişisel sergisi Europe Hear Us, 2002 yılında burs alarak gittiği Stuttgart'daki Akademie Schloss Solitude'de açılmıştır. Sonrasında çeşitli yerlerde sergiler açan sanatçı, 'zaman içinde mekan' ya da 'mekan içinde zaman' kavramlarını sorgulayan çalışmalar gerçekleştirmiştir. Aynı zamanda eserlerinde tını, ses, hafıza, zihne ait izler ya da toplumsal roller ve toplumsal zihinler üzerinde bir düşünsel süreç başlatır (Sanal 2 ve Sanal 3)



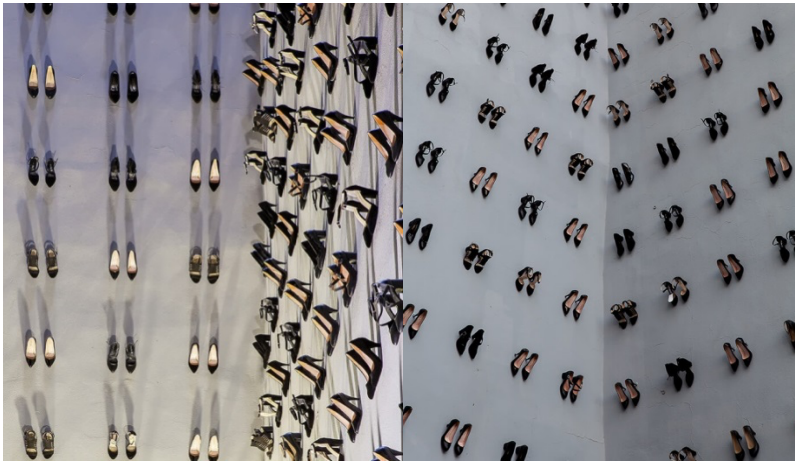
Görsel 4: Vahit Tuna.

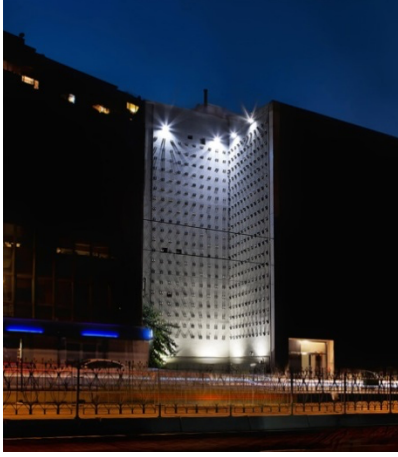
Kamusal alan sanat pratikleri içerisinde yer alan çalışmalar çoğu zaman önemli içerikleri ile dikkat çekmektedirler. Tuna'nın aile içi şiddete yönelik bir farkındalık yaratmak için hazırladığı yerleştirmesi, Türkiye'de 2018 yılında eşi tarafından öldürülen kadınları 440 çift siyah yüksek topuklu kadın ayakkabısı ile simgelemektedir. Bu şaşırtıcı rakam kadın cinayetlerinin ne derece korkunç olduğunu gözler önüne sermektedir. Siyah yüksek topuk bir meydan okumadır. Bağımsızlığın bir sembolüdür. Kadın özgürlüğünün bir temsili niteliğindedir. Yerleştirmenin ayakkabı ile çözüme gitmesinin önemli bir sebebi ise Türkiye'nin bazı bölgelerinde vefat edenlerin ayakkabılarının evin dışına bırakılma geleneğidir. Bu davranış biçiminden esinlenen Tuna'nın yerleştirmesi, 440 çift ayakkabının sanat platformu Yanköşe'nin küratörlüğünü yaptığı bir duvara altı ay boyunca asılması ile oluşturulmuştur. Tuna, 440 kadına duvarda fiziksel bir varlık vermekte ve hayatlarını yitiren bu kadınlara bir ses olmaya çalışmaktadır. Bu çalışma kadına yönelik şiddeti bir hafızası olma niteliğini de bünyesinde barındırmaktadır. Anıtsal yerleştirme, toplumsal bir tartışma ve aynı zamanda bilinçlendirme aracı olma işlevi görmektedir (Sanal 4 ve Sanal 5).



Görsel 5: Vahit Tuna, İsimlessiz, 2018. 440 Çift (Siyah Topuklu) Kadın Ayakkabısı, Yerleřtirme. Kabatař, İstanbul.

Vahit Tuna'nın kadına řiddete dikkat çekmeye yönelik yerleřtirmesi aynı zamanda bazı olumsuz eleřtirilerle de karřı karřıya kalmıřtır. Yerleřtirmede kullanılan topuklu ayakkabıların sadece belirli bir sınıf kadını temsil ediyor olması ve 440 kadının isimlessiz olarak sadece ayakkabı çifti ile temsil edilmesinin ise kadınlara yönelik belirsizleřtirip kimlessizleřtirme ile eřit olabileceęi gibi eleřtirilerde bulunulmaktadır (Sanal 6)





Görsel 6: Vahit Tuna, İsimlessiz, 2018. 440 Çift (Siyah Topuklu) Kadın Ayakkabısı, Yerleşirme. Kabataş, İstanbul.



Görsel 7: Vahit Tuna, "Eve Gelirken Ekmek Almayı Unutma", 2000, İstanbul

Vahit Tuna'nın sözcükler ile gerçekleştirdiği bir kamusal alanda sanat çalışması ise bilindik bir cümlenin bir tabela olarak belirmiş olmasıdır. Tuna evde bulunanların, dışarıdan gelecek olana gelirken almalarını söyledikleri oldukça sık kullanılan bir cümle olan 'eve gelirken ekmek almayı unutma' cümlesini gözler önüne sererek, hayatımızdaki rutinelere dikkat çekmekte ve kim bilir hayatımızda farkına varmadığımız daha pek çok şeyi düşünmeye yönlendirmektedir.

Kamusal alanda sözcükleri kullanarak, bir reklam tabelası ile izleyiciyi buluşturan Tuna, sokaktaki insanları şaşırtan bir yaklaşım sergiler. İstanbul'da Kadıköy Caferağa Mahallesi'nde bir iş yerinin tabelasında "Eve gelirken ekmek almayı unutma" cümlesini bir sanat nesnesi olarak sunmakta ve gündelik yaşamımızda çoğumuzun kullandığı bir cümleyi sanat pratiğine dönüştürmektedir. Sokakta bir dükkânın tabelasında bu cümleyi okuyanlar için merak konusuna dönüşen bu tabelanın bir reklam mı yoksa başka bir amaçla mı yapıldığını düşündürmekte ve sorgulatmaktadır (Saygı, 2016: 92).

Andy Goldsworthy: Andy Goldsworthy (d. 26 Temmuz 1956, [Cheshire](#), [Birleşik Krallık](#)), [Büyük Britanyalı](#) heykeltıraş, fotoğrafçı [İskoçya](#)'da yaşamaktadır. Doğada ve doğal malzemelerle eserlerini yaratmakta ve fotoğraflarını çekmektedir. [Arazi sanatı](#) (Land art) hareketinin önemli ve popüler temsilcilerinden biridir. Gençlik yıllarını Bradford College of Art ve ardından Preston Polytechnic'te sanat eğitimi almadan önce İngiltere'nin kırsal kesiminde bir çiftlik işçisi olarak çalışarak geçirmiştir. 1985 yılında İskoçya'ya taşınarak burada Robert Smithson ve diğer Land Art sanatçılarından esinlenerek çalışmalar gerçekleştirmiştir. Her yılın altı ayı İngiltere'de, diğer altı ayı ise dünyanın değişik bölgelerinde sanat çalışmalarını yapar. Birçok heykeltıraş malzemeleri yontma ya da kesme yoluyla şekillendirirken sanatçı, eserlerini doğanın kendi akışından yararlanarak oluşturmaktadır. Doğada ne bulursa o malzemeyle heykellerini yapar ve asla yaşayan hiçbir canlıya zarar vermemektedir. Richard Long ve Chris Drury ile birlikte çevresel sanat hareketiyle ilişkilendirilen sanatçı 2001 yılında [Alman](#) sinemacı [Thomas Riedelsheimer](#) tarafından çekilen [belgesel](#) film [Rivers and Tides](#) adlı filmde Andy Goldsworthy working with time yayımlayarak sanatçının doğadaki işini ve sürecini göstermiştir. Sanatçının çalışmaları Londra'daki Courtauld Institute of Art, Mountainville, NY'deki Storm King Art Center ve Washington'daki National Gallery of Art koleksiyonlarında sergilenmektedir (Sanal 7 ve Sanal 8).

Doğal malzemeler ve zamanın geçişini içeren alana özgü enstalasyonları ile tanınmaktadır. Goldsworthy, değişen bir süreçte doğanın kendi malzemelerinden yararlanmaktadır. Kayalardan, buzdan, yapraklardan veya dallardan üç boyutlu eserler oluşturmaktadır. Fotoğraf aracılığı ile doğa ile kurulan geçici işbirliğini belgeleyerek kalıcılığını sağlayan sanatçı, yaptığı enstalasyonlar için bunlar sanatla ilgili değil, hayatla ilgili ve hayattaki birçok şeyin uzun sürmediğini anlama ihtiyacı ile ilgilidir demektedir (Sanal 9).

PBS NewsHour ekibine Kansas City, Missouri'de Nelson-Atkins Sanat Müzesi'nde kendisiyle birlikte çekim yaparken ünlü "yağmur gölgelerinden" birini görme şansı vermiştir. Uzun yıllar vücudunu kullanarak sanat pratikleri gerçekleştiren sanatçı, bir çitin içinden tırmanmış, bataklıkta yürümüştür. Goldsworthy'nin son projesinin başladığı yer olan Müze -bir yürüme duvarı- müze kampüsünün manzarası boyunca yürüyen beş aşamada inşa edilen ve yeniden yapılan 100 metrelik bir taş duvar. Proje Mart ayında başlamış ve Kasım ayında sona ermiştir (Sanal 10).

Duvar, NewsHour'un izlediği yağmur gölgesi için de fon görevi görmüştür. Yağmurun geleceğini hisseden sanatçı, heyecanlı faaliyeti için yere uzanacağı en yakın ve en iyi asfalt yüzeyi aramıştır. Sanatçı için mükemmel bir yer bazen bir kaldırım, bir park yeri ve hatta New York City'nin Times meydanı olabilir. Bu sefer uygun alan ise kendisi ve ekibinin inşa ettiği duvarın

yanındaki kapalı yoldur. Asistanı olan kızı Holly ile yerini belirleyen sanatçı, yere uzanmış, gözlerini kapatmış ve yağmurun etrafında yağmasına izin vermiştir. Sürecin sonunda sanatçı istediği etkiyi elde etmiş, etrafındaki yolun kararmasına yetecek kadar kıpırdamadan yatmış sonrasında hızlıca kalkarak sonucu izlemiştir. Ayağa kalktığı anda yağmur gölgesi yağmur damlalarıyla dolmaya başlamıştır. Sessizlik içerisinde süreç izlenmiştir (Sanal 11).



Görsel 8



Görsel 9

Görsel 8-9: Andy Goldsworthy, Yağmur Gölgesi, Performans, Kansas City, Missouri'de Nelson-Atkins Sanat Müzesi.



Görsel 10: Andy Goldsworthy, Yağmur Gölgesi, Performans, Kansas City, Missouri'de Nelson-Atkins Sanat Müzesi.

Sonuç

Kamusal alan, ev dışında kalan, insanların mahremlerinden ziyade halka açık, her kesimden bireyin bir arada toplanıp sosyalleşebildiği açık ya da kapalı mekânlardır. Günümüzde kamusal alanda sanat pratikleri oldukça çeşitli alanlarda ve sıklıkla uygulanmaktadır. Farklı disiplinlerin birlikteliğinde gerçekleşen bu sanat pratikleri, sanata ulaşılabilirliği kolaylaştırmakta, toplumun farkındalığını arttırarak insanları hem biçimsel hem de alt metin anlamında düşündürmektedir. Bu çalışmada kamusal alan bağlamında sanat pratikleri gerçekleştiren heykel, performans, duvar resmi ve yerleştirme yapan farklı sanat dallarından örnekler içeren sanatçılar ve eserlerine odaklanılmıştır.

Alexander Calder'in kentin merkezinde gerçekleştirdiği 'Flamingo' adlı yapıtı, çevresindeki cam ya da çelik gökdelenlere karşın oldukça canlı ve bir o kadar da çevresindeki mimari ile bütünleşen bir yapıda oluşturulmuştur. Devasa boyutu ile insanların dikkatini çeken yapı, esnek biçimselliği ve rengi ile oldukça etkili bir kamusal alanda sanat pratiği olarak yer almaktadır. Banksy, grafitileri ön plana çıkan ve ismini gizlemesi ile gündeme gelen bir sanatçı olarak protest tavrı ve politik söylemleri ile kamusal alanda oldukça dikkat çekmektedir. Hayvan haklarına yönelik mücadelesi, savaşa karşıtlığını, tüketim kültürünün çılgınca dışavurumunu duvardaki yazı ve boyaları ile vurgulamaktadır. Louise Bourgeois, son çalışmalarında anıtsallığa yönelik biçimsel tavrı ile kamusal alanda dikkat çekici etkiler uyandıran mimari görünümlü heykeller tasarlamıştır. "Anne" isimli çalışması, kenti koruyan bir örümcek biçiminde insanların beğenisini kazanmakta ve hem duygusal hem de biçimsel gücü ile sanatçının en önemli eserlerinden biri olarak yerini almaktadır.

Vahit Tuna, eserlerinde tını, ses, hafıza, zihne ait izler ya da toplumsal roller ve toplumsal zihinler üzerinde bir düşünsel süreçlere odaklanarak çalışan grafik ve yerleştirme sanatçısıdır. Özellikle dikkat çeken çalışmaları arasında 440 çift kadın ayakkabısının dizilerek kadına yönelik şiddete bir tepki niteliği taşıyan yerleştirmesi yer almaktadır. Aile içi yaşanan ve kadına yönelik her türlü şiddete karşı, hayatlarını kaybeden kadınları sembolize eden kadın ayakkabıları ile toplumsal hafızayı canlı tutmaya çalışmıştır. Andy Goldsworthy, heykeltıraş, fotoğrafçı, yerleştirme ve performans sanatçısı olarak kamusal alanda sanat pratikleri ile oldukça dikkat çeken üretimlerde bulunmaktadır. Yağmur gölgesi performansı, yağmurun yağdığı sürede sanatçının bedeni ile yere yatarak kuru bir alan, bedeninden kuru bir iz bırakması ile gelişmekte ve ardından yağmurun o izi yok etmesi ile sonuçlanmaktadır. Sanatçı, çalışmalarında doğaya zarar vermeden doğanın içerisinde doğanın kendi malzemeleri ile çalışmalar üretmektedir. Kamusal alanda gerçekleşen sanat pratikleri, insanların kolay ulaşabildikleri, çoğu zaman toplumsal bilinci ayakta tutmak ya da bir konuyu protesto etmek üzere oluşturulan, kimi zaman ise anıtsal yapılar ve etkili görsel biçimselliği ile izleyicilerin duyularını harekete geçiren çalışmalardır. Kamusal alanda sanat pratikleri çoğunlukla izleyicilerin katılımı ile gelişmekte/değişmekte ve dönüşebilmektedir. Bu yapısı ile izleyici açısından keyifli ve oldukça ilgi çekicidir. Aynı zamanda kamusal alanda sanat pratikleri tek bir sanatçının üretimi dışında bir ekip ile geliştirilen bir süreci ve sonucu tanımlar.

KAYNAKÇA

Alp, K. Özlem. (2016). İlişkisel Estetik ve Kamusal Alan Bağlamında Sanatta Yeni Arayışlar. Yedi: Sanat, Tasarım ve Bilim Dergisi. Yaz, Sayı: 16. s. 99-109.

Balamber, Burçak. (2015). Baskiresim Ve Sokak Sanatı. Anadolu Üniversitesi Güzel Sanatlar Enstitüsü. Yüksek Lisans Tezi. Baskiresim Anasanat Dalı. Danışman: Prof. Hayri Esmer. Eskişehir

Çevik, N. Bingöl, M. Ve Durmuş, T. Kamusal Alan Bağlamında Kentsel Mekanlarda Çağdaş Sanat Yansımaları” Fine Arts, ISSN: 1308-7290 (NWSAFA), 2019, DOI: <http://dx.doi.org/10.12739/NWSA.2019.14.4.D0245>, 14/4: 284-297.

Şenkal Demirci, Aybige (2019). Uygarlık Tarihinde Sanat ve Tasarım:Tasarım Kültürü, Detay Yayıncılık, Ankara.

Dılmaç, S. (2019). İlişkisel Estetik Bağlamında Kamusal Alanda Sanat. idil, 62 (Ekim): s. 1253-1261. doi: 10.7816/idil-08-62-01.

Doğanay, Gizem (2015). Kamusal Alanda Cam Heykel, Mimar Sinan Güzel Sanatlar Üniversitesi Sosyal Bilimler Enstitüsü Seramik Ve Cam Tasarımı Anasanat Dalı Seramik Tasarımı Programı, Yüksek Lisans Tezi. Danışman: Yrd. Doç. Aygün Dinçer Kırca, İstanbul.

Ercan, Halil Fazıl. (2018). Kamusal Açık Alanlarda Sanat ve Battalgazi Çınar Park Örneği. İnönü Üniversitesi Sanat ve Tasarım Dergisi. ISSN: 1309-9876. E-ISSN: 1309-9884. s. 44-57.

Fineberg, Jonathan . (2014). 1940’tan Günümüze Sanat, Varlık Stratejileri. Ed. Arif Ziya Tunç. Çev. Simber Atay Eskier ve Göral Erinç Yılmaz. Karakalem Kitabevi Yayınları: 11, İzmir. ISBN: 978-605-4146-10-9.

Oral, Bülent. (2019). Banksy’nin Sotheby’s Galerisi’nde Gerçekleştirdiği Performansın Bir Olgu Olarak Sanat Tarihi Sürecindeki Yeri. Sanat Tarihi Dergisi, XXVIII/1, Nisan | April, 2019, 193-205. DOI: 10.29135/std.512925

Özbek, M. Ed. (2004). Kamusal Alan. Hil Yayın, İstanbul ve Gökğür, P. (2008). Kentsel Mekanda Kamusal Alanın Yeri. Bağlam Yayıncılık, İstanbul. https://tr.wikipedia.org/wiki/Kamusal_alan Erişim: 13.10.2020

Sağlık, E. (2013). Kamusal Alanda Kadınlık Hallerinin Temsili. Sanat Dergisi-Sayı 24, s. 41-52.

Saygı, S. (2016). Kamusal Alanda Sözcüklerle Sanat, Atatürk Üniversitesi Güzel Sanatlar Fakültesi Sanat Dergisi. Sayı 29. s. 87-99.

Selvi, Yeliz. (2017). Sanatın 'Öteki'ne Açılması Ya da Kamusal Alanda Sanat, İdil Dergisi. Cilt 6, Sayı 36, s. 2209-2232.

TDK, 2020. <https://sozluk.gov.tr/> Erişim: 13.10.2020

Veryeri-Alaca, İlgım. (2008). Louise Bourgeois’ının Sanatının Kronolojik Dönüşümü. Ç.Ü. Sosyal Bilimler Enstitüsü Dergisi, Cilt 17, Sayı 3, 2008, s.1-16

Görsel Kaynakça

Görsel 1: Alexander Calder, Flamingo. <https://www.wikiart.org/en/alexander-calder/flamingo-1973> Erişim: 30.01.2021

Görsel 2: Banksy’nin duvarlara yapmış olduğu duvar yazıları (Grafitti) örnekleri. Doğanay, Gizem (2015). Kamusal Alanda Cam Heykel, Mimar Sinan Güzel Sanatlar Üniversitesi Sosyal Bilimler Enstitüsü Seramik Ve Cam Tasarımı Anasanat Dalı Seramik Tasarımı Programı, Yüksek Lisans Tezi. Danışman: Yrd. Doç. Aygün Dinçer Kırca, İstanbul. s. 65

Görsel 3: Louise Bourgeois, 'Maman' Anne, Bronze. 1999. <https://blog.artsper.com/en/a-closer-look/3826/>

Görsel 4: Vahit Tuna. <https://www.artkolik.net/genel/vahit-tunadan-bir-tur-kadinkirim-aniti-isimsiz-6187> Erişim: 18.01.2021.

Görsel 5: Vahit Tuna, İsimsiz, <https://www.artkolik.net/genel/vahit-tunadan-bir-tur-kadinkirim-aniti-isimsiz-6187> Erişim: 18.01.2021.

Görsel 6: Vahit Tuna, İsimsiz, <http://www.sanatatak.com/view/vahit-tunanin-adi-var-kadinin-adi-yok> Erişim: Erişim: 18.01.2021.

Görsel 7: Vahit Tuna, "Eve Gelirken Ekmek Almayı Unutma", Saygı, S. (2016). Kamusal Alanda Sözcüklerle Sanat, Atatürk Üniversitesi Güzel Sanatlar Fakültesi Sanat Dergisi. Sayı 29. s. 93

Görsel 8: Andy Goldsworthy, Yağmur Gölgesi, Performans, Canvas Arts, 29 Ağustos. <https://www.pbs.org/newshour/arts/watch-the-fleeting-beauty-of-artist-andy-goldsworthys-rain-shadows> Erişim: 08.12.2020.

Görsel 9: Andy Goldsworthy, Yağmur Gölgesi, Performans, https://www.youtube.com/watch?list=RDCMUC6ZFN9Tx6xh-skXCuRHCDpQ&v=YsqurjMCN4U&feature=emb_rel_end Erişim: 08.12.2020).

Görsel 10: Andy Goldsworthy, Yağmur Gölgesi, Performans, Canvas Arts, 29 Ağustos. <https://www.pbs.org/newshour/arts/watch-the-fleeting-beauty-of-artist-andy-goldsworthys-rain-shadows> Erişim: 08.12.2020.

İnternet Kaynakçası

Sanal 1: <http://www.calder.org/life/biography> Erişim Tarihi: 30.01.2021.

Sanal 2: <https://www.artkolik.net/genel/vahit-tunadan-bir-tur-kadinkirim-aniti-isimsiz-6187> Erişim Tarihi: 18.01.2021.

Sanal 3: <https://www.kolekta.com.tr/sanatcilar/vahit-tuna/> Erişim Tarihi: 18.01.2021.

Sanal 4: Stewart, Jessica, 2019: <https://mymodernmet.com/vahit-tuna-femicide-art-installation/> Erişim Tarihi: 18.01.2021

Sanal 5: Kadın Cinayetlerini Durduracağız Platformu 2018 Veri Raporu'ndan ve <https://www.birikimdergisi.com/haftalik/9668/kadinkirim#.XXjCrCShmEe'den> akt: Artkolik, 2019: <https://www.artkolik.net/genel/vahit-tunadan-bir-tur-kadinkirim-aniti-isimsiz-6187> Erişim Tarihi: 18.01.2021.

Sanal 6: Sanatatak, 2019: <http://www.sanatatak.com/view/vahit-tunanin-adi-var-kadinin-adi-yok> Erişim Tarihi: 18.01.2021.

Sanal 7: <http://www.artnet.com/artists/andy-goldsworthy/> Erişim Tarihi: 08.12.2020

Sanal 8: https://tr.wikipedia.org/wiki/Andy_Goldsworthy Erişim Tarihi: 08.12.2020).

Sanal 9: <http://www.artnet.com/artists/andy-goldsworthy/> Erişim Tarihi: 08.12.2020.

Sanal 10: <https://www.youtube.com/watch?app=desktop&v=YsqurjMCN4U> Erişim: 08.12.2020; Canvas Arts, 29 Ağustos. <https://www.pbs.org/newshour/arts/watch-the-fleeting-beauty-of-artist-andy-goldsworthys-rain-shadows> Erişim Tarihi: 08.12.2020.

Sanal 11: <https://www.youtube.com/watch?app=desktop&v=YsqurjMCN4U> Erişim: 08.12.2020; Canvas Arts, 29 Ağustos. <https://www.pbs.org/newshour/arts/watch-the-fleeting-beauty-of-artist-andy-goldsworthys-rain-shadows> Erişim Tarihi: 08.12.2020